



Belleklerden Silinmeden Tokat

Tokat Without Being Erased From Memories

Hüseyin MERTOL* , Berna Arıkan** 

*Doç. Dr., Tokat Gaziosmanpaşa Üniversitesi, huseyin.mertol@gop.edu.tr, ORCID: 0000-0001-8048-0814

**Yüksek Lisans Öğrencisi, Tokat Gaziosmanpaşa Üniversitesi, arikanberna@hotmail.com, ORCID: 0000-0001-6287-6954

Öz

Kent belleği kentin geçmişten günümüze olan tarihinin yeniden anımsanması ve hatırlanması ile ilgili bir süreçtir. Son yıllarda küreselleşmenin etkisi ile kentlerin hızlı büyümesi ve dönüşmesi, kentlerde yaşayan yaşlı bireyler için karmaşık kentsel mekanların oluşmasına yol açmaktadır. Bu araştırma mekân ve bellek arasındaki ilişkinin varlığı üzerinde şekillenmiş ve geliştirilmiştir. Bu araştırmanın amacı Tokat ilinde yaşayan yaşlı bireylerin mekân belleğinin oluşumu incelenmiş, mekânın bellekle olan ilişkisi değerlendirilmiş ve bellekte kalan mekân öğeleri bulunup çıkarılmıştır. Bu amaç doğrultusunda Tokat ilindeki eski ve yeni mekanlar arasındaki farklılıkları ortaya çıkararak Tokat kent belleği ile ilgili bir farkındalık oluşturulması amaçlanmıştır. Araştırmada nitel yöntemlerden olan görüşme tekniğinden biri olan yarı yapılandırılmış görüşme formu kullanılmıştır. Bu araştırmanın örneklem grubunu Tokat ili örneğinde yola çıktığı için Tokat'ta yaşamış ve büyümüş 65 yaş ve üzeri yaşlı bireyler oluşturmaktadır. Görüşme sonucunda elde edilen bulgular ile Tema ve Kodlar oluşturulmuştur. Oluşturulan Tema ve Kodlar betimsel analiz yöntemi ile işlenerek araştırmanın sonucuna ulaşılmıştır. Araştırmada elde edilen bulgular doğrultusunda Tokat kent merkezinde, değişim hızı yavaşta olsa, bazı geçmiş bellek öğelerinin silindiği, bazılarının işlev değişikliği ile devam ettiği, bazılarının ise gelecekte tamamen ortadan kaybolarak kent belleğinden silineceği endişesi, literatürdeki benzer çalışmaların sonuçlarını destekleyecek şekilde dile getirilmiştir.

Anahtar Kelimeler: Bellek, Tokat, Kent Belleği, Mekan, Kent ve Mekan.

Abstract

Urban memory is a process of re-remembering and remembering the history of the city from past to present. The rapid growth and transformation of cities with the effect of globalization in recent years has led to the formation of complex urban spaces for elderly people living in cities. This research has been shaped and developed on the existence of the relationship between space and memory. The aim of this research is to examine the formation of the spatial memory of the elderly people living in Tokat, to evaluate the relationship of the space with the memory, and to find and remove the space elements that remain in the memory. In the research, a semi-structured interview form, which is one of the qualitative methods, was used. The sample group of this research consists of elderly individuals aged 65 and over, who lived and grew up in Tokat, as it was set out in the example of Tokat province. Themes and Codes were created with the findings obtained as a result of the interview. The Themes and Codes created were processed with the descriptive analysis method and the result of the research was reached. In line with the findings obtained in the research, it was expressed in a way that supports the results of similar studies in the literature, that although the rate of change is slow in the city center of Tokat, some past memory items are deleted, some continue with functional changes, and some will disappear completely in the future and be erased from the city memory.

Keywords: Memory, Slap, Urban Memory, Space, City and Space.

Giriş

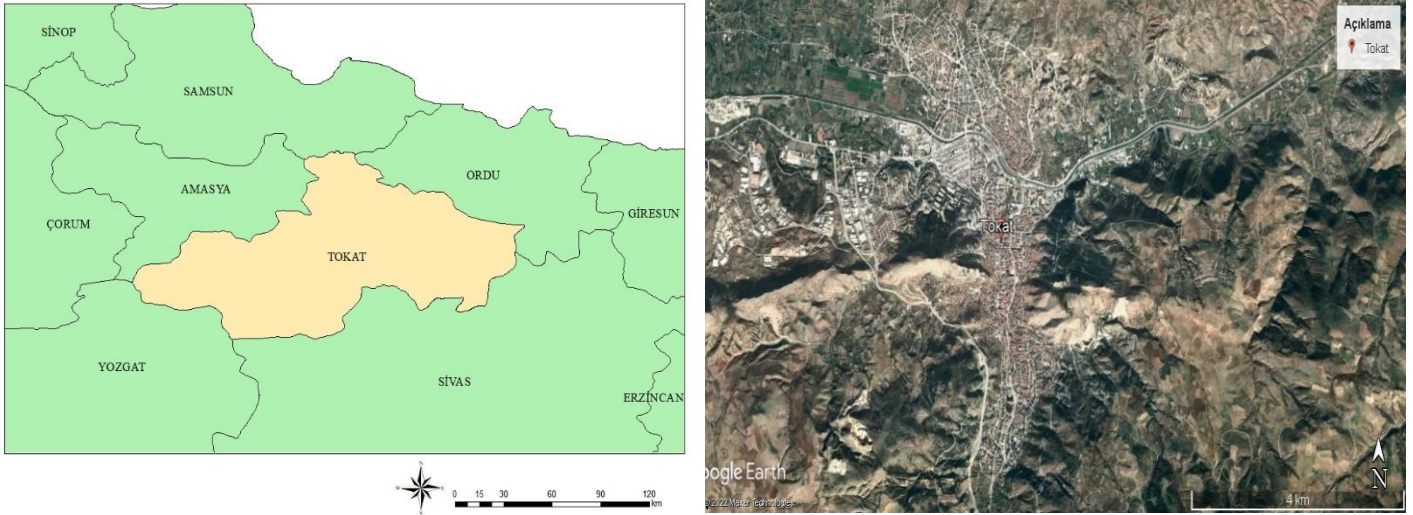
Çağımızın egemen yerleşme biçimi olan kentler (Es ve Ateş, 2004); insanoğlunun yaşamsal pratiklerini değiştiren ve uygarlık tarihinin en önemli dönüm noktaları arasındadır (Arslan vd., 2018). Kentler insanlar arası ilişkilerin, fiziksel mekâna yansımalarının yeni bir boyutudur (Es ve Ateş, 2004). Fakat kentleri yalnızca fiziki alalar ve mekanlarla sınırlamak olası değildir. Çünkü kentler sosyokültürel ve ekonomik boyutları ve aynı zamanda tarihsel birikimleriyle toplumların varoluşunu sağlar (Arslan vd., 2018). Kentlerdeki mekân ve mahallelerin çeşitli şekillerle ortaya çıkışı her kenti bir diğerinden ayırdığı gibi ekonomik ve demografik yapılarıyla da kentler birbirinden ayrılmaktadır (Es ve Ateş, 2004). Kentlerin kendilerine özgü birtakım ayırt edici özellikleri bulunmaktadır. Kentleri kendilerine özgü olmasını sağlayarak farklılaştıran nitelikleri kentlerin kimliklerini oluşturduğu ileri sürülmektedir (Ünlü, 2017). Kimlik kavramı genel anlamıyla “canlılar veya nesnelere için ayırt edici, farklılığı yaratan özellikler” anlamında tanımlanabilmektedir. Kimlik aynı zamanda benzerlerin sahip oldukları ayırt edici taraflarını ortaya çıkarmaktadır (Ulu ve Karakoç, 2004). Bu nedenle kentler kendilerine özgü farklı kimliklere sahiptir. Kent kimliğine doğal, beşerî ve yapay birçok faktörün etki ettiğinden söz edebilmek mümkündür. Bu faktörlerin önceliğini insan ve insanın kent ile kurduğu bağ ve ilişkisi oluşturmaktadır. Kentler ilişkili oldukları ekonomik, sosyal ve toplumsal dizgelerin aynasıdır (Keleş, 2005). Günümüzde kentler küreselleşmenin etkisinde kalarak önemli değişimler yaşamaktadırlar. Bu anlamda özellikle Sanayileşmeye bağlı olarak köyden kente yapılan göçlerle kentlerin nüfusu artmış ve kentlerde ciddi sorunlar meydana gelmiştir. Bununla birlikte dünyada kentsel yaşam tarzı yayılarak kabul görmüştür. Küreselleşmenin getirdiği kültürün dünyada var olan kentleri tek tipleştirdiği ileri sürülmektedir (Hayta, 2016). Küreselleşme süreci hızla etkisini arttırmaya devam ederek kentlerin değişimini etkilemektedir (Ulu ve Karakoç, 2004). Kentlerin hareketli yapısı kentin kimliğini de etkisi altına almaktadır. Kent kimliği kentin kendine özgü değerlerinden oluştuğu için, kentlinin yaşadığı kent ile farklı etkileşimlerde bulunarak kenti yaşanmışlıklar sayesinde anılar üzerinden hatırlamasına ve birtakım sembol ve imgeler üzerinden anımsamasına neden olarak kent belleğinin oluşumuna neden olmaktadır (Turan ve Ercoşkun, 2017). Kentleri oluşturan, onu diğerlerinden farklı kılan belirli bir kimlik kazandıran etkenler yalnızca mimari yapılar, sokaklar, caddeler gibi fiziki özelliklerle sınırlı değildir. Kentler, içinde yaşayan toplumların kendine has kültürel, düşünsel, tarihi ve coğrafi özellikleri ile şekillenerek yalnızca bir “yer” olmanın çok ötesinde anlamlar kazanırlar. İşte bu noktada insanın-mekânla kurduğu bağ ve yüklediği anlam belirleyicidir (Erman, 2013). Kentsel bellek kavramına geçmeden önce bellek kavramına değinmek yerinde olacaktır. Bellek kavramı; bireyin zihninde var olan bilginin unutulması ve sonrasında yeniden anımsanması olarak ifade edilmektedir (Karakoç, 2019). Bellek kavramı, Nöroloji, psikoloji, psikanaliz, antropolojinin, tarih, siyaset bilimi, sosyoloji gibi (Öz Baysal, 2017) birçok farklı disiplinler tarafından ele alınmış ve her biri kendi çerçevesi sınırlarında farklı açılardan belleği tanımlamıştır. Ayrıca belleğin insanın sosyalleşmesi ile var olan bir olgu olduğu ileri sürülmüştür (Otsuka ve Wayman, 1999:557-558; Karakoç, 2019). Belleğin yalnızca bireye ait olmadığı ve toplumsal olarak da belirlendiği üzerine düşünceler toplumsal bellek kavramını ortaya çıkarmıştır. Bellek, insanın toplumda gelişimini sağlayan en önemli özelliklerdendir (Özak ve Gökmen, 2009). Bellek kavramı; TDK’ nın tanımı ile “yaşanılanları, öğrenilen konular, bunların geçmişle ilişkisini bilinçli olarak zihinde saklama gücü, dağarcık, akıl, hafıza, zihin olarak tanımlanmaktadır (sozluk.gov.tr, 2022). Tanımda verilen “bilinçli olarak zihinde saklama gücü” ifadesi hafıza konusunda yapılan çalışmalar için oldukça anlamlıdır. Halbwacs (1992) belleği “toplum tarafından üretilen kolektif oluşum” olarak ifade etmiştir. Bu oluşum da literatürde “kolektif bellek” olarak geçmektedir. Kolektif bellek Bilgin’ e göre “bizden öncekilerin çevrede bıraktıkları izlerin nesillere aktarılmasına dayanır”. Bir toplulukta kolektif bellek “ kolektif kimlik” inşasının vazgeçilmez bir aracı olduğu kadar hem kent kimliği hemde grup kimliği ile bağlanmaktadır. Sokaklar ve mahalleler, evler ve kentler gibi sosyal mekanlar inşa edilmiş yaşam alanlarıdır. Çolak’a göre yerin zaman içinde biriktirdiklerinin onun anlamını ve ruhunu oluşturduğunu iddia eden bu tür yaklaşımlar, kent ve mimarlıklar üzerinden oluşan kolektif belleğin yanı sıra kendisinin de bir belleği olduğunu açıklamakta ve literatürde “kentsel bellek” olarak yerini almaktadır (Özbayraktar, 2015)

Bellek, zaman ve mekân ile güçlü bir ilişki kurarak geçmişten gelen görüntülerin duyuşsal ve anlamsal olarak uyandırmasını sağlar. Bu ilişki ise mekânın nasıl algılandığı ile ilgilidir. Zamanla kent veya mekânın büyümesi ve gelişmesiyle bu alanlar farklı yerlere dönüşse de hala insanların belleklerinde özel olarak kalmaktadır (Yasak, vd., 2021). İnsanlar, kentlerin değişimlerini ortaya koymak için belleklerini kullanarak önce belleklerinde kalan yaşantıları hatırlar veya belleğe geri çağırırlar (Karadağ ve İncedere, 2020:57-71; Mertol vd., 2021). Otman (2021) Belleğin oluşturulması için kentlerin bir araç olduğunu vurgulamıştır. Kent belleği de kentte yaşayan insanların kültürel, sosyal ve ortak tarihleri ile ortaya çıkan bir kavramdır (Erman, 2013:51-68; Mertol vd., 2021). Kentin her bir parçası kent belleğini oluşturmaktadır. Geliştirilen sosyal ilişkiler ile mekanlar anlam kazanarak kent belleğini güçlendirmektedir (Erman, 2016:111; Mertol vd., 2021). Kent Belleği bir kentte var olan tarihi binalar ve toplumun kent ile kurduğu bağ kent belleğinin oluşumunda önemli bir etmendir. Kente ait olan her şey kent belleğini oluşturmaktadır (Ünlü, 2017; Otman, 2021). Kent belleği fiziksel mekân ile birlikte sosyal olarak da mekândaki anılardan oluşmaktadır (Turan ve Ercoşkun, 2017). Mekân, insanın bütün faaliyetlerini gerçekleştirebilme olanağı bulduğu alandır. Mekân kavramı bir yere karşılık gelmesi yönüyle coğrafyayla ilişkilidir. Bu açıdan bakıldığında ekonomik, politik ve sosyal süreçlerin bir parçası olduğu gerçeği görülmektedir. İnsan tüm yaşamı boyunca mekânla kuşatılmıştır. Ev, mahalle, semt, köy, kasaba, kent, ülke, dünya insanı kuşatan mekânın farklı katmanlarıdır (Hergüner, 2017). Ülkemizin toplumsal olarak yaklaşık son iki yüz yıldır, mekânsal olarak ise son yüz yıldır değişim sürecinde olduğunu söylemek mümkündür. Günümüze kadar bu süreç kültürel değişim ile birlikte etkilerini devam ettirmiş ve beraberinde kentleri mekânsal değişim sürecine sokmuştur (Ulu ve Karakoç, 2004). Küreselleşme, mimarimizi ve yaşam mekanlarımızı ve buna bağlı olarak kentlerin kimliklerini büyük ölçüde etkilemektedir (Ulu ve Karakoç, 2004). İnsanların belleklerinde depoladığı anıların yansımaları olan mekanlar, bireyler için geçmiş ve bugün arasındaki ilişkiyi temsil eden kentsel bellek öğeleridir. Kentsel bellek öğelerinin saptanması için toplumların belleklerinde kalmış mekanların belirlenmesi gerekmektedir. Pierre Nora Hafıza Mekanları (1974) adlı kitabında kentsel bellek öğeleri ve

bellek mekanlarının yalnızca anıtlardan kamusal mekanlardan veya kutsal özelliklere sahip mekanlardan oluşmayacağını; bununla birlikte birlikte bireylerin belleğine yer etmiş mekanlardan da oluşabileceğini belirtmiştir. Bu nedenle tarihi ya da kamusal olan her bina bellek ögesi sayılmazken belleklerde yerini alan mekânsal öğelerde kentsel bellek ögesi olabilmektedir (Yılmaz, 2019). Son yıllarda küreselleşmenin de etkisi ile kentlerin hızlı büyümesi ve dönüşmesi, kentlerde yaşayan yaşlı bireyler için karmaşık kentsel mekanların oluşmasına yol açmaktadır. Bellek ve kimlik olgularının mekân ve kentsel mekâna ilişkilendirildiği farklı ölçeklerde, farklı sosyal gruplarla, farklı dönemsellikleri içeren ve farklı bağlamlarda çok sayıda çalışma yapılmıştır (Aslan vd., 2016). Bu araştırma mekân ve bellek arasındaki ilişkinin varlığı üzerinde şekillenmiş ve geliştirilmiştir. Bu amaç doğrultusunda Tokat ilindeki eski ve yeni mekanlar arasındaki farklılıkları ortaya çıkararak Tokat kent belleği ile ilgili bir farkındalık oluşturulması sağlanmıştır. Bu çalışmada Tokat ilinde yaşayan yaşlı bireylerin mekân belleğinin oluşumu incelenmiş, mekânın bellekle olan ilişkisi değerlendirilmiş ve bellekte kalan mekân öğeleri bulunup çıkarılmıştır.

Çalışma Alanı Sahası

Tokat batısından Amasya kuzeyinden, Samsun, kuzeydoğusunda Ordu, güneyinde Sivas, güneybatısında Yozgat, ile çevrelenmektedir. Tokat ili Karadeniz bölümünün iç kesimlerinde yer almaktadır. Tokat, Behzat Çayı'nın Yeşilırmak ile birleştiği alanda bulunmaktadır (Uslu, 2014). Orta Karadeniz Bölümü'nün iç kesimlerinde yer alan Tokat ilinde hem Karadeniz hem de yarı kurak İç Anadolu iklimi özellikleri görülmektedir (Uslu, 2014). Tokat, doğu-batı ve kuzey-güney yönde yolların kesiştiği bölgelerarası bağlantıyı sağlayan kavşak noktasında yer alması aynı zamanda ekonomisinde canlı olması ve korunaklı bir bölgede bulunması, ılıman iklim koşullarına sahip olması ve verimli topraklarının bulunması sebebiyle, tarih boyunca birçok medeniyet ve uygarlığa ev sahipliği yaparak yıllar boyunca göçmenlerin çokça tercih ettiği bölgelerden biri olmuştur (Akyüz, 2018). Tokat'ın tarih boyunca birçok farklı medeniyete ev sahipliği yapmış olması nedeniyle Tokat adını kökeni ve nereden geldiği hakkında birçok söylentiler bulunmaktadır. Tokat ve çevresi birçok tarihi kaynaktan Komana Pontika, Kah-Cun, Evadoksia, Pontus Galatikus, Dar'ün Nasr, Dar'ün Nusret, Dokia, Dükkiye, Dokiye, Doqia, Dokeia, Tohiye, Tohiya, Tokia ve Tukiya gibi çeşitli ifadelerle geçmektedir (Akyüz, 2018).



Harita 1. Tokat Lokasyon Haritası

Yöntem

Araştırmada nitel yöntemlerden olan görüşme tekniğinden yarı yapılandırılmış görüşme formu kullanılmıştır. Nitel araştırma, “gözlem, görüşme ve doküman analizi gibi nitel veri toplama yöntemlerinin kullanıldığı, algıların ve olayların doğal ortamda gerçekçi ve bütüncül bir biçimde ortaya konmasına yönelik nitel bir sürecin izlendiği araştırma” (Yıldırım ve Şimşek, 2011: 31) olarak tanımlanmaktadır. Görüşme formu Tokat ili örneğinde yola çıkıldığı için Tokat'ta yaşamış ve büyümüş 65 yaş ve üzeri 20 kişi ile gerçekleştirilmiştir. Görüşme sonucunda elde edilen bulgular ile Tema ve Kodlar oluşturulmuştur. Oluşturulan Tema ve Kodlar betimsel analiz yöntemi ile işlenerek araştırmanın sonucuna ulaşılmıştır. Görüşme yapılan bu kişiler özellikle Tokat'ta doğmuş ve büyümüş aynı zamanda halen Tokat'ta yaşıyor olmasına dikkat edilmiştir. Tokat'ın farklı yerlerinde yaşayan 65 yaş ve üzeri 11'i erkek, 9'u kadın olmak üzere toplam 20 kişi ile görüşme yapılmıştır. Görüşme yapılan kişilerle ilgili bilgiler tablo 1'de verilmiştir. Katılımcıların 65 yaş ve üzerinde olmasına dikkat edilmiştir. Çünkü çalışmada 65 yaş ve üzerindeki bireylerin geçmişteki yaşantılarından hareket ederek tokat kent belleğini mekan ile ilişkilendirerek ortaya koymaktır. Bu nedenle 65 yaş ve üzerindeki kişilerle yüz yüze görüşme ve konu ile ilgili doküman incelemesi yapılmıştır. Çalışmada görüşmeciler seçilirken dikkat edilen bir diğer unsur cinsiyettir. Cinsiyetlerin farklı olmasına dikkat edilmiştir. Böylece erkek ve kadınlara ait kent belleklerinde farklılıklar olup olmadığı araştırılmıştır. Araştırma esnasında kadın katılımcıların geçmişte daha çok evlerde vakit geçirmesi ve kent belleklerinin erkeklere oranla daha az oluştuğu kanısına varılmıştır. Bu nedenle kent belleğini ortaya koyabilmek için erkeklerle daha çok görüşülmüştür (Tablo1).

Tablo 1: Görüşme Yapılan Kişilerin Bilgileri

Görüşmeci Kodları	Cinsiyet	Doğum yılı
1	Erkek	1944
2	Erkek	1947
3	Kadın	1950
4	Erkek	1957
5	Kadın	1948
6	Erkek	1945
7	Erkek	1951
8	Kadın	1952
9	Erkek	1945
10	Erkek	1944
11	Kadın	1952
12	Kadın	1956
13	Erkek	1937
14	Kadın	1952
15	Erkek	1949
16	Kadın	1946
17	Erkek	1953
18	Kadın	1951
19	Erkek	1952
20	Kadın	1948

Görüşme grubundaki kişilere;

1. Tokat'ta önceden olup günümüzde olmayan mekanlar var mıdır? Varsa nelerdir? Örnek veriniz.
2. Tokatta eskiden olup şu anda varlığını koruyan mekanlara örnek veriniz.
3. Tokatta eskiden olup günümüzde de olan fakat işlevi değişen mekanlara örnek veriniz.
4. Tokatta gelecekte tamamen yok olabileceği düşünülen mekanlara örnek veriniz.
5. Birisine Tokat'ı gezdirmek isteseydiniz hangi mekanlar gezdirirdiniz neden?
6. Tokat dışında yaşayan birine Tokat dediğinizde aklına hangi mekân ve unsurlar gelmektedir?

soruları sorulmuştur.

Bulgular

Araştırma esnasında verilerin elde edilebilmesi amacı ile yapılan görüşmeler doğrultusunda ilk soruda yaşlılara “Tokat'ta önceden olup günümüzde olmayan mekanlar var mıdır? Varsa nelerdir? Örnek veriniz.” sorusu sorulmuştur. Bu soru ile yaşlıların belleklerinde kalan eski mekanlar belirlenmek istenmiştir. Bu görüşme sorusu üzerine görüşmeye katılan katılımcılardan alınan cevaplar doğrultusunda yaşlıların belleklerinde kalan eski bellek mekanları olarak kervansaraylar, hanlar, sigara fabrikası, sinema ve özellikle Ali Sabri Açık Hava sineması, Halk kütüphanesi, o dönemde meydan da bulunan sanayi, kola fabrikası olan Konektaş, Doğum hastanesi, Tokat'ta eskiden olup günümüzde olmayan mekanlar olarak belirlenmiştir (Tablo 2). Bu soruya bir katılımcının verdiği yanıt şu şekildedir; “Tokat' ta eskiden kervansaraylar ve hanlar özellikle Halil'in hanı denilen yer, Tokat'ın Pazar ilçesindeki kervansaraylar, Küflü oğlu hanları Tokatta bir zamanlar varlığını korumuş fakat artık günümüzde olmayan mekanlardır. Ben yaptığım yolculuklar esnasında o han ve kervansaraylarda konakladım, yemek ve dinlenme molası vermişim.” (K9)

Bir katılımcı ise şehirde bir dönem hayvanat bahçesi bulunduğunu belirtmiştir. Bu hayvanat bahçesi belediye ait olması nedeniyle belediye hayvanların bakımına ve beslenmesine yeterli bütçe ayıramamış olması nedeniyle eti yenilebilen hayvanlar kesilerek aşevlerine ve yoksullara dağıtıldığını belirtmiştir. “Belediyenin hayvanat bahçesi vardı. Zaman zaman oraya gidilirdi. Fakat belediye hayvanları yeterince besleyemeyince eti yenilen hayvanlar kesilerek dağıtılmıştı. Bizim dönemde birde İrmak kenarında Bünyamin Akıncının Beyaz Köşk adında çay bahçesi vardı orası herkes tarafından çok sevilirdi. Oraya sık sık gidilirdi ama sonra kapandı.” (K 17) yanıtını vermiştir. Bir katılımcı ise şehirde mevsimsel panayırların yapıldığını ve eğlence amaçlı bu panayırlara gittiğini belirtmiştir.

“Eskiden meydanda pazarlar kurulurdu. Bu pazarlara develer ile gelinir, çeşitli etkinlikler yapılırdı ama artık bu pazarlar yok.” (K 9)

“Önceden sigara fabrikası vardı. İnsanlar orada çalışıyordu ve insanlara çok büyük bir iş imkânı sağlıyordu ama artık bu fabrika yok orayı yıktılar.” (K 14)

Yine katılımcılardan elde edilen bilgiler ışığında günümüzde üniversite hastanesinin bulunduğu yerde bir okulun, bugün ki Novada AVM'nin olduğu yerde bir sebze halinin olduğu, günümüzdeki Tokat meydanının olduğu yerde buğday tarlalarının olduğu belirtilmiştir.

Tablo 2: “Tokat'ta önceden olup günümüzde olmayan mekanlar varmıdır? Varsa örnek veriniz.” sorusuna ilişkin tema ve kodlar

TEMA: TOKAT'TA ÖNCEDEN OLUP GÜNÜMÜZDE OLMAYAN MEKANLAR	KODLAR		
	Hanlar	Kervansaraylar	Sigara fabrikası
	Halk kütüphanesi	Ali Sabri açık hava sineması	Konektaş (kola fabrikası)
	Doğum hastanesi	Hayvanat Bahçesi	Beyaz köşk Çay bahçesi
	Mevsimsel Panayırlar	Eski Pazar yeri	Okul

İkinci bir görüşme sorusu olarak “Tokat'ta eskiden olup şu an da varlığını koruyan mekanlara örnek veriniz” sorusuna katılımcılardan birisi “Tokat'ın Belediye parkı 1935 yılında kurulmuş olup 135 yıldır varlığını devam ettirmektedir.” (K7) yanıtını vermiştir. Bu soruya verilen cevaplar değerlendirildiğinde katılımcıların genellikle Tokat'ta geçmiş ve günümüze varlığını koruyan mekanlar olarak Tokat'ın tarihi ve turistik mekanlarına örnek verdikleri görülmüştür. Bu mekanlar ise şu şekildedir: Taşhan, Yüksek kahve, Latifoğlu Konağı, Ali Paşa Hamamı, Taşköprü, Atatürk Müzesi, Ali Paşa Camii, Pervane Hamamı, Sulusokak, Ali Paşa Hamamı'dır. Tarihi ve turistik mekanlar dışında verilen cevaplar ise şunlardır: Çekenli İş Merkezi, Belediye Binası, Sulusokaktaki Aş evi, Yazmacılar hanı, Meydandaki Hanlar, olarak belirlenmiştir (Tablo 3).

Katılımcılardan elde edilen bilgiler doğrultusunda Tokat'ta geçmişten günümüze varlığını koruyan mekanlar arasında bulunan binası ve yeri ve konumu değişen mekanlar da verilmiştir. Belediye binası, Pazar yerleri, Hüseyin Akbaş kapalı Spor salonu, Tokat Otobüs terminali, Sanayi, Devlet hastanesi Tokat kent belleğinde geçmişten günümüze varlığını sürdüren fakat yeri değişen mekanlar olarak belirlenmiştir (Tablo 3).

“Bizim zamanımızda terminal vardı, Şimdiki Çekenli iş merkezinin yanındaydı, Terminal şimdi var ama yeri değişti. Eski terminalin yerinde şimdi kocaman iş merkezi var oradan da sadece ilçelere giden otobüsler kalkıyor” (K8).

“Tokat'ın sanayisi eskiden 1970'li yıllardan beri var ama sanayi ilk kurulduğunda bugünkü meydanın olduğu yerde meydan camisinin önündeydi. Sanayi oradan kalktı Karşiyaka tarafına kuruldu” (K3).

“Hüseyin Akbaş Kapalı spor salonu eskiden beri var ama yeri değişti, ilk meydanda çocuk esirgeme kurumunun yanındaydı. Şimdide hala var ama stadyumun yanında” (K5).

Tablo 3: “Tokatta eskiden olup günümüzde varlığını koruyan mekanlara örnek veriniz.” Sorusuna ilişkin Tema ve Kodlar

TEMA: TOKAT'TA ESKİDEN OLUP GÜNÜMÜZDE VARLIĞINI KORUYAN MEKANLAR	KODLAR		
	Belediye Parkı	Yazmacılar Hanı	Yüksek Kahve
	Taşhan	Latifoğlu konağı	Alipaşa Hamamı
	Taşköprü	Sulusokak aşevi	Sanayi
	Hüseyin Akbaş spor salonu	Terminal	Belediye Binası
	Hanlar	Tarihi mekanlar	Turistik mekanlar

Üçüncü görüşme sorusu “Tokat'ta eskiden olup günümüzde de olan fakat işlevi değişen mekanlara örnek veriniz.” sorusuna verilen yanıtlar şu şekildedir. Belediye Otel binası, devlet hastanesi, şehir müzesi, ali paşa hamamı, meydandaki hanlar, yazmacılar hanı şeklindedir. Elde edilen bulgulara göre bir zamanlar Tokat belediyesine ait olan Belediye Otel binası günümüzde işlevini değiştirerek Düğün Salonu olarak kullanılmaktadır. Eski devlet hastanesinin olduğu binaya günümüzde diş hastanesi kurulmuştur. Eskiden sigorta hastanesinin bulunduğu alana şu anda ruh sağlığı hastanesi yapılmıştır. Şehir müzesinin bulunduğu bina önceden han iken günümüzde müze olarak kullanılmaktadır (Tablo 4).

Meydan bulunan eski dönemlerden kalma hanlar günümüzde işyerlerine dönüştürülerek bölge esnafının iş yeri ihtiyacını karşılamaktadır. Bir katılımcı ise şu yanıtı vermiştir; “Meydan da önceden hanlar vardı. Bu hanlara konaklamak ve ticaret amaçlı gelinir gidilirdi. Ben çocuktum develerin geldiğini hatırlıyorum. Şimdi o hanlar değişti. İşyerleri oldu. Hatta benim oğlumun da işyeri var işyerinin adı da kendi adıyla birlikte mirzanın hanı.” (K9) yanıtını vermiştir.

“Bizim Tokat’ta hastaneler eskiden beri var ama sürekli hastanelerin yeri değişiyor. Bizim zamanımızdaki devlet hastanesinin yerinde şimdi dış hastanesi var. Eskiden bir de sigorta hastanesi vardı. Şimdi de oraya başka hastane yapmışlar” (K3).

Tablo 4: “Tokat’ta eskiden olup günümüzde de olan fakat işlevi değişen mekanlara örnek veriniz.” sorusuna ilişkin Tema ve Kodlar

TEMA: TOKAT’TA ÖNCEDEN OLUP GÜNÜMÜZDEDE OLAN FAKAT İŞLEVİNİ DEĞİŞTİREN MEKANLAR	KODLAR		
	Devlet Hastanesi	Dış Hastanesi	Sigorta Hastanesi
	Hanlar	Hamam	İşyerleri
	Belediye Oteli	Şehir müzesi	

Diğer bir görüşme sorusu olan “Tokat’ta gelecekte tamamen yok olabileceği endişesi duyulan mekanlara örnek veriniz.” denildiğinde ise birçok katılımcı bu sorulara Ahşap tarihi evler yanıtını vermiştir. Bununla birlikte Bey sokağındaki evler yok olmak üzere demişlerdir. Tokat’ın geleneksel mesleklerinin yapıldığı alanlarda gelecekte artık olmayacak yanıtı verilmiştir. Sanayinin yerinin değişmesi nedeniyle şehir merkezinde küçüğe olsa bir sanayi alanı bulunmayacak, Paşa Hamamı ve Sulusokağın’ da gelecekte önemini yitireceği dair yanıtlar alınmıştır (Tablo 5).

“Beysokağındaki evler yok olmak üzere, evlerin dışı bakımlı güzel duruyor fakat içleri berbat durumda, bakımları ise masraflı” (K).

Tablo 5: “Tokat’ta gelecekte tamamen yok olabileceği endişesi duyulan mekanlara örnek veriniz.” sorusuna ilişkin Tema ve kodlar

TEMA: Tokatta Gelecekte Tamamen yok olabileceği endişesi duyulan mekanlar	KODLAR		
	Ahşap Tarihi Evler	Beysokağı	Geleneksel meslek alanları

“Birisine Tokat gezdirmek isteseydiniz hangi mekanları gezdirirdiniz, neden?” sorusu ise bir diğer görüşme sorusudur. Bu soruda Tokat’ın tarihi anlatmak ve tanıtmak için Tokat’ın tarihi binalarının gezdirileceğine dair verilen cevaplar ağırlıkta gelmektedir. Bunlar arasında Tokat kalesi, Tokat müzesi, Sulusokak, Ballica mağarası, Taşhan, Yazmacılar hanı, Tokat meydanı, Gümenek, Taş köprü, Latifoğlu konağı ve Atatürk evi bulunmaktadır (Tablo 6).

Tablo 6: “Birisine Tokat’ı gezdirmek isteseydiniz hangi mekanlar gezdirirdiniz? Neden” sorusuna ilişkin tema ve kodlar

TEMA: TOKAT’TA GEZDİRİLEBİLECEK MEKANLAR	KODLAR		
	Tokat tarihi	Tarihi bina	Taşhan
	Tokat müzesi	Ballica mağarası	Sulusokak
	Taş köprü	Yazmacılar hanı	Ballica mağarası
	Tokat meydanı	Gümenek	Belediye Parkı

“Birisine tokatı gezdirsem Tokat’ın tarihi yerlerini gezdirirdim mesela Taşhan, Tokat kalesi ve kalede özellikle gizli yolu gezdirirdim” (K.)

“Tokatı gezdirsem Tokat kalesi, Ballica Mağarası, gümenek ve Topçam yaylasını gezdirirdim çünkü buralar Tokat’ın en güzel yerleri, Tokat kalesi Tokat’ın simgesi gibi kaleyi görmeden olmaz. Topçam yaylası da Tokat’ın eşsiz güzelliklerinden”

“bence Tokat tarihi açıdan zengin bir memleket bu yüzden Tokat’ın tarihi mekanlarını gezdirmek isterdim. Taşhan, yazmacılar hanı, Taşköprü, Latifoğlu Konağı, Müzeler tarih açısından görülmesi gereken yerler”

Bir diğer görüşme sorusu olan “Tokat dışında yaşayan birisine Tokat dediğinizde hangi mekanlar aklınıza gelmektedir?” sorusu sorulmuştur. Bunun üzerine katılımcılar, Ballica mağarası, Yeşilırmak, Kanal Tokat, Tokat Kalesi, Gümenek, Hamamlar, Sulusokak, Tokat bağları, Bakırcı dükkanları, Taş köprü, Taşhan, Meydan, Saat Kulesi, Alipaşa Hamamı, Yazmacılar hanı şeklinde ifade edilmiştir (Tablo 7).

Tablo 7: “Tokat dışında yaşayan birine Tokat dediğinizde aklına gelen mekân ve unsurlar gelmektedir?” sorusuna ilişkin tema ve kodlar

TEMA: TOKAT DIŞINDA YAŞAYAN BİRİNE TOKAT DEDIĞİNİZDE AKLINA GELEN MEKÂN VE UNSURLAR	KODLAR		
	Yeşilirmak	Balıca mağarası	Kanal Tokat
	Tokat Kalesi	Gümenek	Hamamlar
	Tokat Bağları	Taş köprü	Bakırcı Dükkanları
	Saat Kulesi	Taşhan	Sulusokak

Bellek ve mekân arasındaki ilişkiyi araştıran bu çalışmada, bireyin mekânı hatırlama ve akılda tutma yetisini ortaya çıkarmıştır. Araştırmada yaşlıların hatırladıklarının ne kadarının mekânsal olduğu ve mekânın akılda kalan yönlerini ortaya koymuştur. Araştırmada mekân belleğinin oluşumu incelenmiş, mekânın bellekle olan ilişkisi değerlendirilmiş ve bellekte kalan mekân öğeleri bulunup çıkarılmıştır.

Araştırmada elde edilen bulgular değerlendirildiğinde Tokat kent merkezinde değişim hızı ile birçok bellek ögesinin silindiğini, bazılarının işlevlerinin değişmesi ile şehir ve kent hayatına devam ettiği, bazı mekanların ise gelecekte yok olma tehlikesi ile karşı karşıya kalarak kent belleğinden silineceği, daha önce literatürde var olan araştırmaların sonuçlarını destekler niteliktedir. Bu çalışmada Tokat ilinde yaşayan yaşlı bireylerin Araştırmada mekân belleğinin oluşumu incelenmiş, mekânın bellekle olan ilişkisi değerlendirilmiş ve bellekte kalan mekan öğeleri bulunup çıkarılmıştır.

Sonuç ve Öneriler

Kent Belleği bir kentte var olan tarihi binalar ve toplumun kent ile kurduğu bağ kent belleğinin oluşumunda önemli bir etmendir. Kente ait olan her şey kent belleğini oluşturmaktadır (Ünlü, 2017; Otman, 2021). Kent belleği fiziksel mekân ile birlikte sosyal olarak da mekandaki anılardan oluşmaktadır (Turan ve Ercoşkun, 2017). Son yıllarda küreselleşmenin etkisi ile kentlerin hızlı büyümesi ve dönüşmesi, kentlerde yaşayan yaşlı bireyler için karmaşık kentsel mekanların oluşmasına yol açmaktadır. Bu araştırma mekân ve bellek arasındaki ilişkinin varlığı üzerinde şekillenmiş ve geliştirilmiştir. Bu araştırma da Tokat ilindeki eski ve yeni mekanlar arasındaki farklılıkları ortaya çıkararak Tokat kent belleği ile ilgili bir farkındalık oluşturulması amaçlanmıştır. Araştırmada nitel yöntemlerden olan görüşme tekniğinden yarı yapılandırılmış görüşme formu kullanılmıştır. Görüşme formu Tokat ili örneğinde yola çıkıldığı için Tokat'ta yaşamış ve büyümüş 65 yaş ve üzeri 20 kişi ile gerçekleştirilmiştir. Görüşme sonucunda elde edilen bulgular ile Tema ve Kodlar oluşturulmuş ve oluşturulan Tema ve Kodlar betimsel analiz yöntemi ile işlenerek araştırmanın sonucuna ulaşılmıştır. Çalışmada görüşmeciler seçilirken dikkat edilen bir diğer unsur cinsiyettir. Cinsiyetlerin farklı olmasına dikkat edilmiştir. Böylece erkek ve kadınlara ait kent belleklerinde farklılıklar olup olmadığı araştırılmıştır. Araştırma esnasında kadın katılımcıların geçmişte daha çok evlerde vakit geçirmesi ve kent belleklerinin erkeklere oranla daha az oluştuğu kanısına varılmıştır.

Mekânsal bellek, zamanla ilgili anılar biriktirmeyi ve bir yere ait olmayı içermektedir. Küreselleşme ile birlikte tek tipleşen dünyada toplumların kendi kökleriyle bağlantı kurması bellek mekanları açısından önem kazanmaktadır. Cooper'a göre, çocukluk döneminin zihinde canlanmasında yaşanan yerle kurulan ilişki ve bilinçaltının ortaya çıkmasında yaşanan yerdeki anılar ve mekânsal veriler etkilidir. Geçmişe ait mekanları ve anıları zihninde canlandırabilen birey, geçmiş ve geleceğini birbiriyle bağlayabilir. Kent mekanlarının dönüşümü bireylerin geçmiş bellek mekân anılarının silinmesine, mekanla kurulan ilişkinin yok olmasına neden olmaktadır (Cooper, 1992; Öztürk, 2016).

Bellek ve mekân arasındaki bağıntıyı araştıran bu çalışmada, bireyin mekânı hatırlama ve akılda tutma yetisini ortaya çıkarmıştır. Araştırmada yaşlıların hatırladıklarının ne kadarının mekânsal olduğu ve mekânın akılda kalan yönlerini ortaya koymuştur. Araştırmada mekân belleğinin oluşumu incelenmiş, mekânın bellekle olan ilişkisi değerlendirilmiş ve bellekte kalan mekân öğeleri bulunup çıkarılmıştır. Araştırmada elde edilen bulgular değerlendirildiğinde yaşlıların geçmiş belleklerinde kalan eski bellek mekanları olarak kervansaraylar, hanlar, sigara fabrikası, sinema ve özellikle Ali Sabri Açık Hava sineması, Halk kütüphanesi, eski sanayi, Kola Fabrikası olan Konektaş, Doğum hastanesi binası, Tokatta eskiden olup günümüzde olmayan mekanlar olarak belirlenmiştir. Kent merkezinin değişimi ile bazı bellek mekanlarının da silindiği sonucuna ulaşılmıştır. Tokat kent merkezinin değişmesi dolayısıyla kent mekanlarının da değişmesine yol açtığı görülmektedir.

Tokat'ta geçmiş ve günümüze varlığını koruyan mekanlar olarak Tokat'ın tarihi ve turistik mekanlarına örnek verdikleri görülmüştür. Bu mekanlar Tokat'ın geçmişten günümüze gelen ve halen önemini koruyan bellek mekanlarının Taş köprü, Belediye binası, Pazar yerleri, Hüseyin Akbaş kapalı Spor salonu, Tokat Otobüs terminali, Sanayi, Devlet hastanesi, Tespit edilmiştir. Bu mekanların geçmişte varlığını günümüze varlığını koruduğu gelecekte de koruyacağı sonucuna ulaşılmıştır. Ancak bu mekanlarının yeri, binası ve konumunun yer değiştirildiği görülmüştür.

Katılımcılardan elde edilen bilgiler doğrultusunda Tokat'ta geçmişten günümüze varlığını koruyan mekanlar arasında bulunan binası ve yeri ve konumu değişen mekanlar da verilmiştir. Katılımcıların verdiği yanıtlara göre üçüncü görüşme sorusunda elde edilen bulgular değerlendirildiğinde Belediye Oteli binası, devlet hastanesi binası, şehir müzesi, Ali Paşa hamamı, meydandaki

hanlar, yazmacılar hanını Tokat'ta geçmişten beri var olup fakat günümüzde işlevi değişen mekanlar olarak belirlenmiştir. Bir diğer görüşme sorusuna göre Ahşap tarihi evler, Bey sokağındaki evler, Sulusokak ve Ali Paşa hamamı gelecekte tamamen yok olabilecek endişesi taşıyan mekanlar olarak tespit edilmiştir. Fakat katılımcılar tarafından gelecekte yok olma endişesi duyulan mekanlar aksine bugün Tokat belediyesi tarafından tarihi ve turistik mekân niteliği taşıması ile restorasyon çalışmaları yapılarak açık hava müzesi yapılması planlanmış ve gelecek nesillere aktarılması amaçlanmıştır. Katılımcılar tarafından Tokat'ın tarihini anlatmak ve Tokat'ı tanıtmak için Tokat'ın tarihi binalarının tanıtılacağı belirlenmiştir.

Araştırmada elde edilen bulgular değerlendirildiğinde Tokat kent merkezinde değişim hızı ile paralel olarak bazı bellek ögesinin silindiğini, bazılarının işlevlerinin değişmesi ile şehir ve kent hayatına devam ettiği, bazı mekanların ise gelecekte yok olma tehlikesi ile karşı karşıya kalarak kent belleğinden silineceği, daha önce literatürde var olan araştırmaların sonuçlarını destekler niteliktedir. Bu araştırmada Tokat ilinde yaşayan yaşlı bireylerin mekân belleğinin oluşumu analiz edilmiş, mekânın bellekle olan ilişkisi değerlendirilmiş ve yaşlı bireylerin bellekte kalan mekân öğeleri bulunup çıkarılmıştır gelecekte planlanan çalışmada ise huzurevinde yaşayan bireylerin mekân belleğini inceleyerek, mekânın bellekle olan ilişkisi değerlendirilerek bu yaşlılarında belleklerinde kalan mekân öğeleri ortaya çıkarılacak ve araştırma sonuçları karşılaştırılacaktır. Bununla birlikte bir kentin sağlıklı bir şekilde gelişimini devam ettirebilmesi için, geçmiş bellek öğeleri iyi analiz edilmeli, yeni kentsel yapılar ile uzlaşma içinde olmalıdır. Bellek mekanlarının, geçmişten gelen sosyal, ekonomik ve kültürel değerlerin temsiliyeti açısından gelecek nesillere aktarılması amacıyla, kentsel gelişim planlarının buna göre düzenlenmesine odaklanılmalıdır. Kentlerde geçmiş bellek öğelerine sahip olan yaşlı bireylerin bağımsız ve güvenle hareket edebilmesi için kentsel bellek öğelerinin devamlılığı önemlidir.

Kaynakça

- Akyüz, Ö. (2018). Şehir Coğrafyası Açısından Bir Araştırma: Geçmişten Günümüze Tokat (Yüksek Lisans Tezi, Marmara Üniversitesi, Sosyal Bilimler Enstitüsü).
- Arslan, E., Arslan, B., & Eroğlu, A. Y. (2019). Kent ve Kentleşme Çerçevesinde Yerel Basında Toplum ve İnsan. Dünya Multidisipliner Araştırmalar Dergisi, 83-94.
- Aslan, P. Y., Özkır, D., & Ofluoğlu, Y. (2016). Bursa Kent Belleği ve Kimliğinin İnşasında Anıt Ağaçların Rolü. İdealkent, 7(20), 800-829.
- Erman, D. O. (2013). Bir kent belleği unsuru olarak yüzey seramikleri ve Sao Bento tren istasyonu örneği. Güzel Sanatlar Enstitüsü Dergisi, (42), 51-68.
- Es, M., Ateş, H. (2004). Kent yönetimi, kentleşme ve göç: sorunlar ve çözüm önerileri. In Journal of Social Policy Conferences (No. 48)
- Hayta, Y. (2016). Kent Kültürü ve Değişen Kent Kavramı. Bitlis Eren Üniversitesi Sosyal Bilimler Dergisi, 5(2).
- Hergüner, B. (2017). İnsan Kentinden Kentin İnsana: Öyküde Kent, Kentleşme, Kentleşme Görünümleri. FSM İlmî Araştırmalar İnsan ve Toplum Bilimleri Dergisi, (9), 219-239.
- Keleş, R. (2005). Kent ve kültür üzerine. Mülkiye Dergisi, 29(246), 9-18.
- Karakaş, Ö.F. (2019). Toplumsal Bellek Merkezleri Olarak Kent Müzeleri.(Yüksek Lisans Tezi, Bolu Abant İzzet Baysal Üniversitesi, Sosyal Bilimler Enstitüsü).
- Mertol, H., Yılmaz, O., & Ergün, Y. (2021). Bir Kent Belleği ve İmajı Olarak Samsun Fuarı (ss. 1-17).
- Otman, V. (2021). Yeniden İşlevlendirilen Endüstri Mirası Alanlarının Kent Belleğine Etkisi: Kocaeli-İzmit Seka Park Örneği (Yüksek Lisans Tezi, Yıldız Teknik Üniversitesi, Fen Bilimleri Enstitüsü).
- Öymen Özak, N., & Pulat Gökmen, G. (2009). Bellek ve mekan ilişkisi üzerine bir model önerisi. İTÜDERGİSİ/a, 8(2).
- Özbayraktar, M. (2015). Kolektif bellek, kent belleği ve sokaklar: İzmit Merkez Geleneksel Sokakları. Uluslararası Gazi Akça Koca ve Kocaeli Tarihi Sempozyumu Bildirileri,(Ed. Haluk Selvi, M. Bilal Çelik), Kocaeli: Kocaeli Büyükşehir Belediyesi, 1555-1569.
- Öz Baysal, E. (2017). Kent-bellek ilişkisinde güncel sanat pratikleri: İstanbul'u belgelemek (Master's thesis, Işık Üniversitesi).
- Öztürk, A. Ç. (2016). Eskişehir'in geçmişteki ve bugünkü kent belleğinin zihin haritaları üzerinden okuma denemeleri. İdealkent, 7(20), 856-880.
- Turan, S., & Ercoşkun, Ö. Y. (2017). Meydanlardaki isim değişikliklerinin kent belleğine etkisi: Ankara örneği. Mimarlık Bilimleri ve Uygulamaları Dergisi, 2(1), 55-68.
- Ulu, A., & Karakoç, İ. (2004). Kentsel değişimin kent kimliğine etkisi. Planlama Dergisi, 3(29), 59-66.
- Uslu, S. (2014). Tarih Öncesi Çağlarda Tokatın Tarihi Coğrafyası(Yüksek lisans tezi, Atatürk Üniversitesi, Sosyal Bilimler, Enstitüsü).<https://atauni.edu.tr/>
- Ünlü, T.S (2017). Kent Kimliğinin Oluşumunda Kentsel Bellek ve Kentsel Mekanı: Mersin Örneği Kentsel Karakterin Evriminde Kentsel Bellek ve Kentsel Mekân İlişkisi: Mersin Örneği. Planlama , 27 (1), 75-93.

Yasak, Ü., İsak, N.& Mertol, H. (2021). Kent Belleğine İlişkin Bir Çalışma: Turhal Örneği. Anadolu Kültürel Araştırmalar Dergisi, 5(2), 195-211.

Yıldırım, A. ve Şimşek, H. (2011). Sosyal bilimlerde nitel araştırma yöntemleri. 8. Tıpkı Basım, Ankara: Seçkin Yayıncılık.

Yılmaz, Ö. (2019). Kent belleği olgusunun Konya kenti örneğinde incelenmesi (Master's thesis, Konya Teknik Üniversitesi).

İnternet Kaynakları

<https://sozluk.gov.tr/>