

ORTAÖĞRETİM ÖĞRENCİLERİNİN SOSYAL ÇEVRELERİNİ TANIMALARINA YÖNELİK BİR ÇALIŞMA: BAĞCILAR ÖRNEĞİ

*(An inquiry about secondary school students' definition of their social
environment: The Bağcılar example)*

Yusuf KILINÇ

ÖZET

Bu çalışmada Bağcılar ilçesi örneğinde ortaöğretim öğrencilerinin yaşadıkları toplumu daha yakından tanıyarak çevre ve toplum bilincine ulaşması amaçlanmıştır. Bunun için de Bağcılar çevresindeki mahalle ve sokaklardan başlayarak Bağcılar ilçesi ölçeğinde yaşanan sosyal, ekonomik ve çevresel problemlerin tespit edilmesi ve bu problemlerin Bağcılar ilçesinde mahallelere göre dağılımının hangi oranlarda olduğu belirlenmeye çalışılmıştır. Araştırma alanının geniş olması ve gerçekçi sonuca ulaşabilmek amacıyla ilçenin işlek ve kalabalık olan değişik alanlarına ortaöğretim 9., 10. ve 11. sınıf öğrencilerinden oluşan toplam 35 kişilik bir çalışma grubu ile geziler düzenleyip, ilgili alanlarda halkla yüz yüze anketler yapılmıştır.

Ortaöğretim öğrencilerinin Bağcılar'ın farklı yerlerinde uyguladığı bu anket çalışmasına 230' u bayan, 340'ı bay olmak üzere toplam 570 kişi katılmıştır. Öğrencilerin hiç tanımadıkları kişilerle tanışıp onlarla diyalog kurması, onları anketi uygulamak için ikna etmeye çalışmaları, halkın sorunlarını ve yaşadıkları problemleri bizzat onların ağzından dinlemeleri toplumsal duyarlılık ve deneyim kazanmalarında etkili olmuştur.

Anahtar Kelimeler: sosyal problemler, coğrafi çevre,

ABSTRACT

The purpose of this survey was to promote the societal and environmental awareness amongst secondary school students at the Bağcılar district in Istanbul. Therefore, they had, starting within the streets and quarters of the Bağcılar district, to inquire the districts' common social, economic and environmental problems and to determine the distribution of these problems among the different quarters within the district. For the sake of the inquiries validity and reliability we organized small trips with small study groups (35 students from 9th, 10th and 11th grades) to the most frequent and dense areas of the district, where they conducted face-to face interviews with the inhabitants.

ORTAÖĞRETİM ÖĞRENCİLERİNİN SOSYAL ÇEVRELERİNİ TANIMALARINA YÖNELİK BİR ÇALIŞMA: BAĞCILAR ÖRNEĞİ

230 women and 340 men, totaling 570 people, took part in this survey which was conducted in different areas in the Bağcılar district by the students. Dealing with unknown people and starting a dialogue with them, convincing them to take part on the survey and moreover hearing from them about their own problems and the problems of the people had a significant effect for their further development of societal responsibility awareness.

Keywords: *social problem, geographical environment*

1.GİRİŞ

İnsan; yaşadığımız dünyanın bir parçası olarak en dar alandan yerel, ulusal ve uluslararası boyutlara kadar ulaşan doğal çevre ya da sosyal kaynaklı meselelere karşı ilgili olmak ve bu konularda sorumluluk almak durumundadır. Yaşamı boyunca insan bulunduğu coğrafi çevre ile ve mensubu olduğu toplum ile bir ilişki ve etkileşim halindedir. Bireyler bilinçli ya da bilinçsiz olarak yaptıkları davranışları ile en yakın çevresinden en geniş alanlara kadar etkide bulunurlar. Dolayısıyla insanlar yaşadıkları toplumu ve çevrelerini ne kadar iyi tanırlar ve kavrarlarsa, yaşamını paylaştığı toplum ve çevreye de o kadar faydalı olma sorumluluk ve bilinciyle hareket edeceklerdir.

Coğrafya bilimi; sürekli değişen ve yenilenen fiziki ve beşeri unsurları ile öğrencilerin, günümüz dünyasını anlamaya yönelik bakış açıları ve yeni yaklaşımlar geliştirmelerine yardımcı olur. Öğrenciler, coğrafya eğitimi ile dünyayı algılama, anlama ve değerlendirme açısından yaşadığı en dar alandan küresel ölçeğe doğa ve insana ait sistemler, süreçler ve dokulara yönelik bir coğrafi bilinci kazanırlar (MEB, 2005:13-14).

İnsan sosyal bir varlık olarak yaşadığı çevreden etkilenmekte ve yaşadığı fiziki ve beşeri çevre üzerinde de değişimlere sebep olmaktadır. Bu nedenle coğrafya eğitiminde çevre kadar insan da önemli bir faktördür. Zira insanlar yaşadıkları çevrenin vazgeçilmez bir parçasıdır. Yaşadığı coğrafyayı iyi tanıyamamış bir bireyde bazı değerler eksik demektir. Yerleşme şekline ekonomik ve kültürel özelliklerine kadar toplum ve insan yaşadığı çevreye göre şekillenir (Akınoğlu, 2006: 27; Doğanay, 2002).

Coğrafya eğitimi ile bireyler yaşadığı çevreyi toplumu ve kültürünü daha iyi tanırlar. Sahip olduğu fiziki ve beşeri kaynak ve

imkânların farkına vararak, bunların ülkesine kattığı ve katacağı değerlerin bilincine ulaşırlar. Türkiye ekonomik coğrafyası, Türkiye bölgeler coğrafyası, Türkiye fiziki ve beşeri coğrafyası gibi derslerde insanların yaşadığı coğrafyaya ilişkin bilgilere yer verilerek bu kazanımlar elde edilmeye çalışılmaktadır (Özey, 2002; MEB, 2005)

Günümüzün sanayileşmiş toplumlarında, ekonomik gelişmeyle birlikte insanların bireyselleşmiştir. Bu çerçevede insanlar kendisine ve yaşadığı topluma yabancılaşmıştır. Ortaöğretim öğrencilerine okulda verilen coğrafya eğitimiyle fiziki ve beşeri coğrafya bilgileri, günümüz Türkiye'sinde hızla gelişen sosyal ve ekonomik değişimlerin neler olduğu ve bunların etkileri öğretilmektedir. Ancak alınan eğitim yanında, içinde yaşadıkları toplumu tanır ve toplumun ihtiyaçlarını daha iyi bilirlerse, gelecekleri için daha isabetli kararlar alacak, yaşadıkları topluma ve ülkeye daha duyarlı ve faydalı bireyler olarak yetişme imkânı bulmuş olacaklardır. Zira geleceğin aydınlık ilimlerine doğru yürümekte olan gençler, bazen durmalı ve yüzlerini içinde yaşadıkları toplumun gerçeklerine çevirmeli ve onları anlamaya, onların beklentilerine göre hareket etmeye çalışmalıdırlar(Özey 2008).

Bu çalışma, ortaöğretimde okuyan öğrencilerde yaşadıkları coğrafi mekânı tanıma becerilerini geliştirerek coğrafyanın önemli bir konusu olan mekânsal sentezi uygulamalı olarak gerçekleştirmektedir. Böylece öğrenciler insan-doğa ilişkisi çerçevesinde coğrafi sorgulama becerileri kazanarak, doğa ve insan sistemlerinin işleyişini daha iyi kavramış olurlar (MEB, 2005). Yeni coğrafya müfredatında hedeflenen yaklaşımla öğrencilerin, kendi deneyimleri ve düşünmesi sonucunda kendi bilgilerini oluşturma anlayışına dayanan bir öğrenme yaklaşımı sağlanmaktadır. Aktif öğrenme sürecinde bu otantik deneyimler yaşayarak, sorgulayarak, araştırarak ve deneyerek elde edilir. Yeni bilgiler geçmiş deneyimlerle bağ kurarak kendine özgü bir yapılandırmayla ne yeni bir nitelik kazanır (Ünlü- Bekmezci, 2007).

Bu nedenle yaşanan yerin sosyal, ekonomik ve çevresel olarak tanınabilmesi ve problemlerin tespiti ile ilgili olguları incelemek üzere bilgileri doğrudan doğruya toplumun bireylerinden elde etmek, en sağlıklı yoldur. Bu aşamada kullanılacak en faydalı yöntem anket yöntemi olacaktır. Coğrafya eğitiminde anket yöntemi ile teorik bilgilerin verildiği sınıf ortamından çıkarak hareketli ve sürekli farklılaşan veya yer

**ORTAÖĞRETİM ÖĞRENCİLERİNİN SOSYAL ÇEVRELERİNİ TANIMALARINA YÖNELİK BİR
ÇALIŞMA: BAĞCILAR ÖRNEĞİ**

değiştiren faktör ve rolleri bizzat yerinde tanıma imkânı elde edilir. Bu tanımada hazırlanan sorularla konunun çerçevesi genişlerken, alınan cevaplarla büyük ve gerçekçi bir bilgi birikimine ulaşılır (Doğanay, 1992; Doğanay,1993; Özey,2008; Özgüç,1984).

Çalışma alanının geniş olması ve daha çok veriye ulaşabilmek amacıyla, ortaöğretim 9., 10. Ve 11. Sınıf öğrencilerinden gönüllük esasına göre belirlenmiş 35 kişilik bir çalışma grubu ile Bağcılar ilçesinin cadde, sokak ve iş yerlerinde 230' bayan ,340'ı bay 570 kişi üzerinde anketler uygulanmıştır. Ankette dört ana başlık altında toplam 40 soru sorulmuştur. Birinci kısımda yer alan 13 soru Bağcılar ilçesinde yaşayan ve anket uygulanan kişilerin genel kişisel durumunu belirlemek amacıyla sorulmuştur. İkinci kısımda yer alan 15 soruda halkın yaşadıkları yerden ne kadar memnun ve mutlu olduğunu, bunu etkileyen faktörleri öğrenmeye çalışılmıştır. Üçüncü kısımda yaşadığı yerdeki problemlerin neler olduğu ve bunların çözümünde kendisi ve başkalarının neler yaptığı anlaşılmaya çalışılmıştır. Dördüncü kısımda ise yaşadıkları çevre ve toplumla ilgili bazı düşüncelere yer verilmiştir. Bu düşüncelere katılma dereceleri tespit edilmiştir. Anket sonuçları her bölümde ayrı ayrı analiz edilmiştir.

2.AMAÇ

Bu çalışmadaki öncelikli amaç; öğrencilerin yakın çevresinden başlayarak ülkesine ve dünyaya ait mekânsal değerlere sahip kılma bilincinin geliştirilmesidir. Bu amaçla doğal çevrenin tahrip edilerek azalmasına rağmen, çeşitli sebep ve sonuç ilişkilerinin iç içe geçerek büyüdüğü ve modernleşerek geliştiği şehir hayatının günlük yoğun temposundan bir kesit alarak insan-toplum ve insan-doğa ilişkilerini coğrafi sorgulama becerileri artırılmaya çalışılmıştır (Özey, 2008; MEB, 2005).

Belirtilen amaçlar doğrultusunda aşağıdaki sorulara cevap aranacaktır:

- 1.Bağcılar ilçesinde yaşayan toplumun kişisel durumu (eğitim düzeyi, aylık gelir dağılımı, meslek vb.) nedir?
2. Bağcılar ilçesinde yaşayan toplumun yaşadıkları yere bağlayan faktörler nelerdir?
3. Toplumun sosyal, ekonomik ve çevresel olarak yaşadıkları en

önemli problemler nelerdir?

4. Toplumun daha iyi bir yaşam sürebilmesi adına, yaşadıkları çevre ve toplum ile ilgili düşünceleri nelerdir?

3.YÖNTEM

3.1. Evren ve örneklem

Bu çalışmanın evrenini ve örneklemini Bağcılar'da ikamet eden 340'ı bay, 230'u bayan olmak üzere toplam 570 kişi oluşturmaktadır.

3.2. Araştırmanın çalışma grubu

Bağcılar ilçesi Cihangir Anadolu Lisesi'nde 9., 10., ve 11. sınıflarda öğrenim gören toplam 35 öğrenci gönüllük esasına göre seçilmiş ve araştırmanın çalışma grubunu oluşturmuştur.

3.3. Veri toplama araçları

Bu çalışmada belirtilen amaçlara uygun olarak hazırlanan sorulardan oluşan anket formu, Bağcılar ilçesinde işlek ve kalabalık olan çeşitli cadde ve sokaklarda halkla yüz yüze karşılıklı soru cevap şeklinde uygulanmıştır (Özgüç,1984). Bu çalışma Bağcılarda ikamet eden 230'u bayan ve 340'ı bay olmak üzere 570 kişi üzerinde uygulanmıştır. Toplumun bütün yaş meslek ve eğitim seviyelerinden kişiler tercih edilerek daha gerçekçi ve genel bir tablo oluşturulmaya çalışılmıştır.

Anket dört kısımdan oluşmaktadır. Bunlar:

1. *Kişisel sorular:* Bu kısım katılımcıların cinsiyeti ve yaşları, eğitim durumları, meslekleri ve aylık kazançları, aile yapısı gibi kişisel durumları tespit edilmeye çalışılmıştır.

2. *Yaşadığınız çevreden ne kadar mutlu oldukları:* Yaşadıkları çevrede sevdikleri ve sevmedikleri şeylerin neler olduğu ve bunların onların mutlulukları ve yaşam memnuniyetleri üzerindeki tesirlerini tespit ve belirlemek amacıyla açık uçlu cevaplar alınmaya çalışılmıştır.

3. *Yaşadığınız çevredeki problemlerin neler oldukları:* Bu kısımda toplumun en önemli problemlerinin neler olduğu, bu problemlerin çözümünün ne şekilde ve hangi kurumlar tarafından sağlanacağı ve bu konuda kendisinin bir gayretinin olup olmadığına ait cevaplar alınmaya çalışılmıştır. Yine açık uçlu cevap yöntemi uygulanarak daha detaylı ve çeşitli verilere ulaşılmıştır.

4. *Yaşadığınız çevre ve toplumla ilgili düşünceleri:* Son kısımda

ORTAÖĞRETİM ÖĞRENCİLERİNİN SOSYAL ÇEVRELERİNİ TANIMALARINA YÖNELİK BİR ÇALIŞMA: BAĞCILAR ÖRNEĞİ

da yaşadıkları çevre ve toplumla ilgili bazı düşüncelere yer verilmiştir. Bu düşüncelere katılma dereceleri verilen 1- “Kesinlikle Katılmıyorum”, 2- “Katılmıyorum”, 3- “Fikrim yok”, 4- “Katılıyorum”, 5- “Tamamen katılıyorum” şıklarından onlara göre en uygun olanını işaretlemeleri istenmiştir.

Öğrenciler, Bağcılar’ın sokaklarında hiç tanımadıkları insanlarla, onların ilgi ve güvenini kazanıp yüz yüze konuşarak, sorularına cevaplar almaya çalışmıştır. Sokaklarda yapılan anketlerde öğrencilerle görüşüp sorularına cevap verenler kadar, olumsuz davranarak anketi kabul etmeyenler de olmuştur.

3.4. Verilerin Analizi

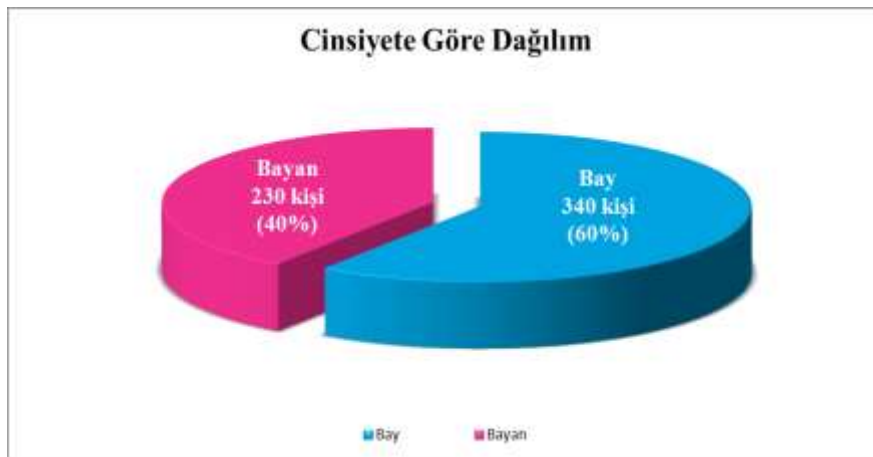
Çalışmanın amacına yönelik olarak hazırlanan anketle toplanan veriler analiz edilmiş, elde edilen bulgular karşılaştırılarak tablo ve grafiklere dönüştürülmüştür.

4. BULGULAR VE YORUMLAR

Örnekleme teşkil eden 570 kişinin vermiş olduğu cevaplar birleştirilerek tasnif edilmiş ve incelenmiştir. Bu inceleme sonucunda anketi oluşturan dört kısma göre ayrılarak bulgular tablo ve grafikler haline getirilerek anlamlandırılmıştır.

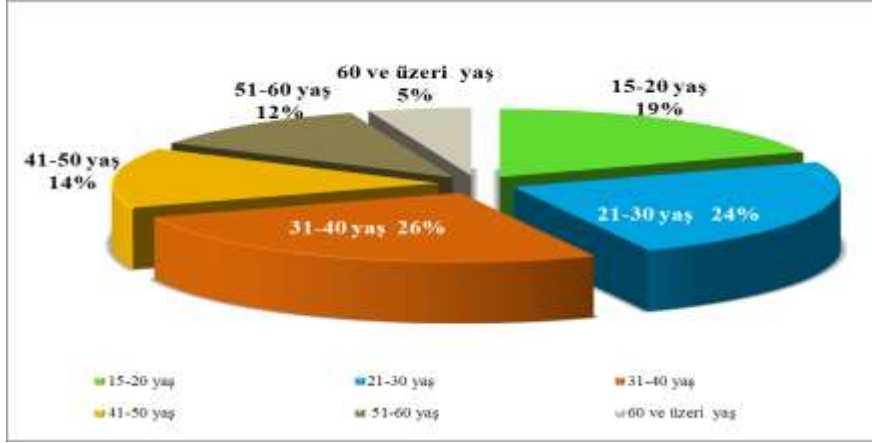
4.1. Kişisel Durumları

Bağcılar’da anket çalışması 230’u bayan, 340’ı bay olmak üzere toplam 570 kişi üzerinde uygulanmıştır (Şekil-1). Ankete katılanların



Şekil 1: Ankete Katılanların Cinsiyetlerine Göre Dağılımı(%)

yaşlara göre dağılımına bakıldığında: 15- 20 arası yaşlar da 108 kişi (%19), 21-30 arası yaşlar 138 kişi (%24), 31-40 arası yaşlar 147 kişi (%26), 41-50 arası yaşlar 81 kişi(%14),51-60 arası yaşlar 65 kişi (%12), 60 ve üzeri yaşlarda ise toplam 29 kişi (%5)'dir (Şekil-2).



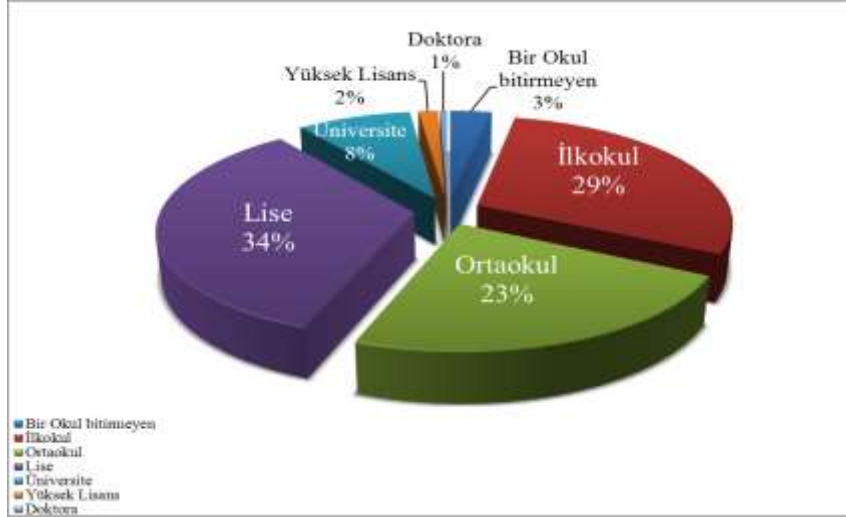
Şekil 2: Ankete Katılanların Yaşlara Göre Dağılımı(%)

Anket uygulanılanların eğitim düzeylerine göre dağılımı; ilkokul %29, ortaokul %23, lise %34, üniversite %2, yüksek lisans ve doktora %1, bir okul bitirmeyen %3 tür. Bağcılar'da üniversite oranına bakıldığında eğitim düzeyi oldukça düşük olduğu görülmektedir. Bir okul bitirmeyenlerin oranının üniversite eğitimi alanlardan daha fazla olması düşündürücüdür.

Bunun yanında anket uygulanılan kişilerin büyük bir kısmını oluşturan orta yaştaki kesimin oluşturur. Eğitim düzeyinin ilkokul ve ortaokul mezunu seviyesindedir. Lise eğitiminin oranının daha az olması eğitim düzeyindeki düşüklüğü ortaya koymaktadır.

Bunun tabii sonucu olarak eğitilmiş ve nitelikli insan gücünün az olması Bağcılar'ın iş imkânı, ekonomik düzey ve yaşam standartlarının daha düşük olmasını meydana getirmiştir. Bu da genelde ekonomik imkânlara bağlı olarak birçok problemlerin ortaya çıkmasına zemin hazırlamıştır (Şekil-3).

ORTAÖĞRETİM ÖĞRENCİLERİNİN SOSYAL ÇEVRELERİNİ TANIMALARINA YÖNELİK BİR ÇALIŞMA: BAĞCILAR ÖRNEĞİ

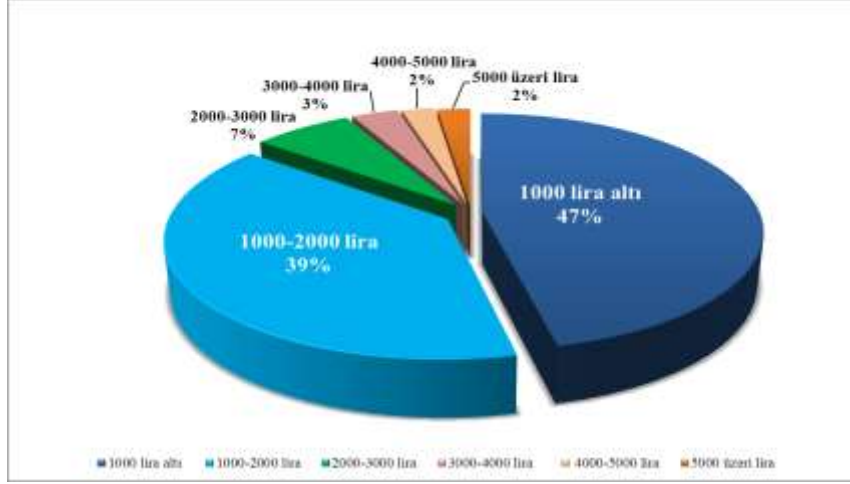


Şekil 3: Anket Katılanların Eğitim Düzeylerine Göre Dağılımı(%)

Ankete uygulananların % 61'i evli % 39'u ise bekârdır. Ancak oturduğu evin % 53'ü kendisinin iken % 47'si kiracıdır (Şekil4). Ayrıca Anket uygulananların % 72'sinin arabası yok iken ancak % 28'inin arabası vardır. Bu da Bağcılar'ın ekonomik durumun oldukça zayıf olduğunu göstermektedir. Zira şekil 5.'deki grafikte de gösterildiği gibi aylık geliri 1000 liranın altında olanların oranı % 47, 1000-2000 lira arası olanların oranı ise % 39'dur. Dolayısıyla geçim standardı oldukça düşüktür.

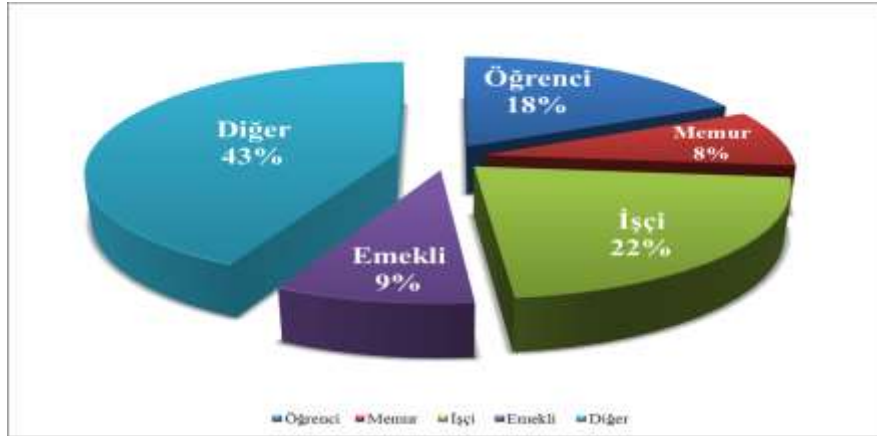


Şekil 4 : İkamet Ettiği Evi Kendinin Veya Kiralık Olanların Dağılımı(%)



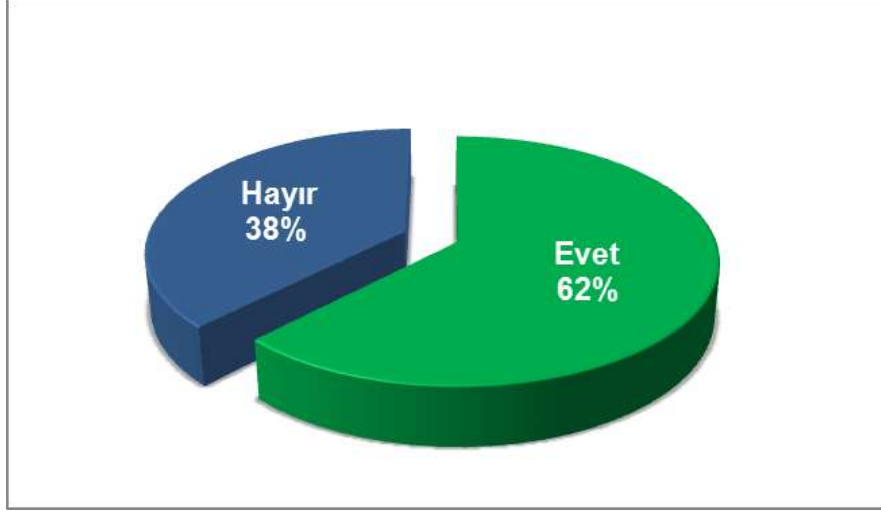
Şekil 5: Anket Uygulanılanların Aylık Kazançlarına Göre Dağılımı(%)

Araştırmada her meslek grubundan ve Bağcılar'a bağlı her mahalleden kişilerle görüşerek ekonomik ve sosyal açıdan ilçenin tamamına dair doğru ve genel bir fotoğraf çekme imkânı elde edildi. Genelde küçük esnaf ve işçilerin ağırlıkta olduğu ilçede iş imkânlarının da sınırlı olduğunu görmekteyiz.

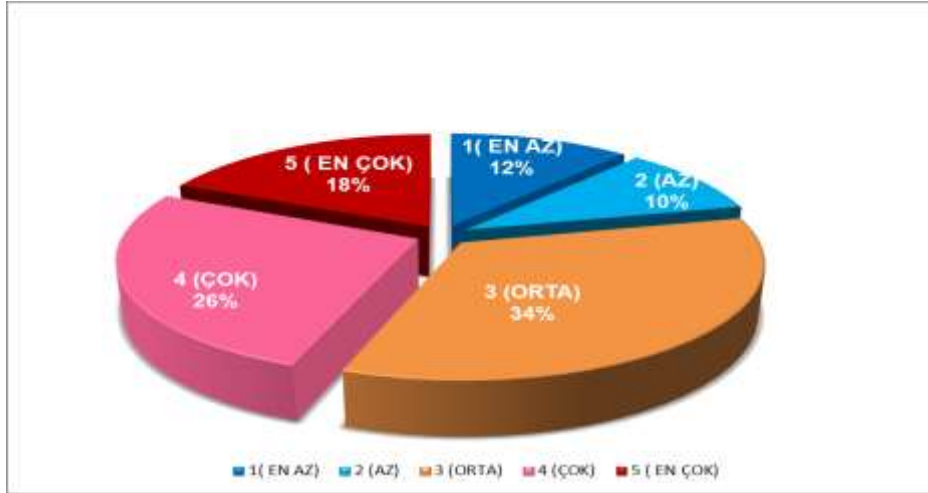


Şekil 6: Meslek Gruplarına Göre Dağılım(%)

Anket uygulanılan kişilerin büyük bir kısmı bir hastalığının



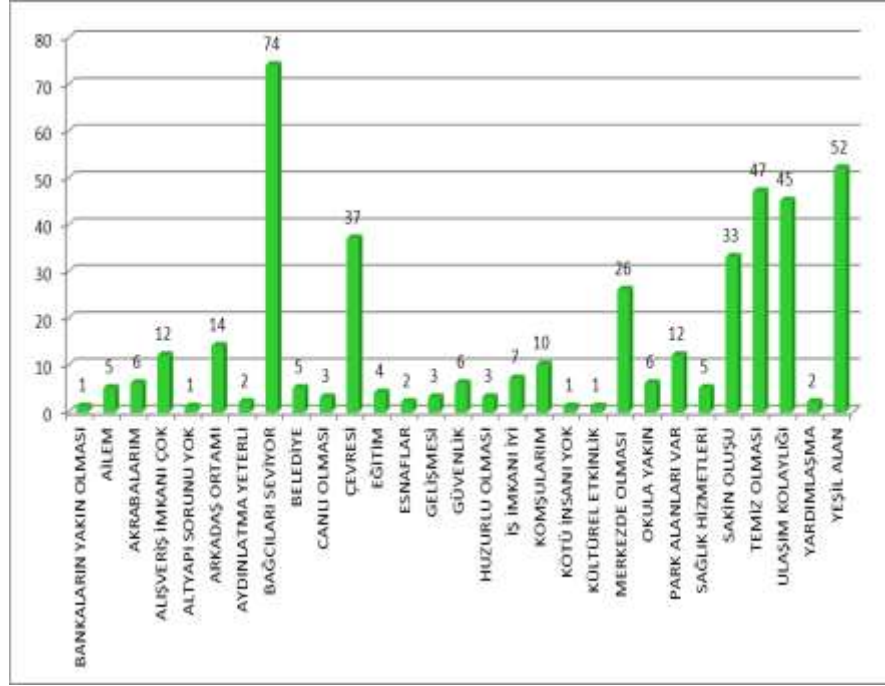
Şekil 8: Yaşadığı Yerden Memnuniyet Durumuna Göre Dağılımı (%)



Şekil 9: Anket Uygulanılanların Yaşadıkları Hayattan Mutlu Olmalarını 1 İle 5 Arasında Bir Rakamla Gruplamalarına Göre Dağılımı(%)

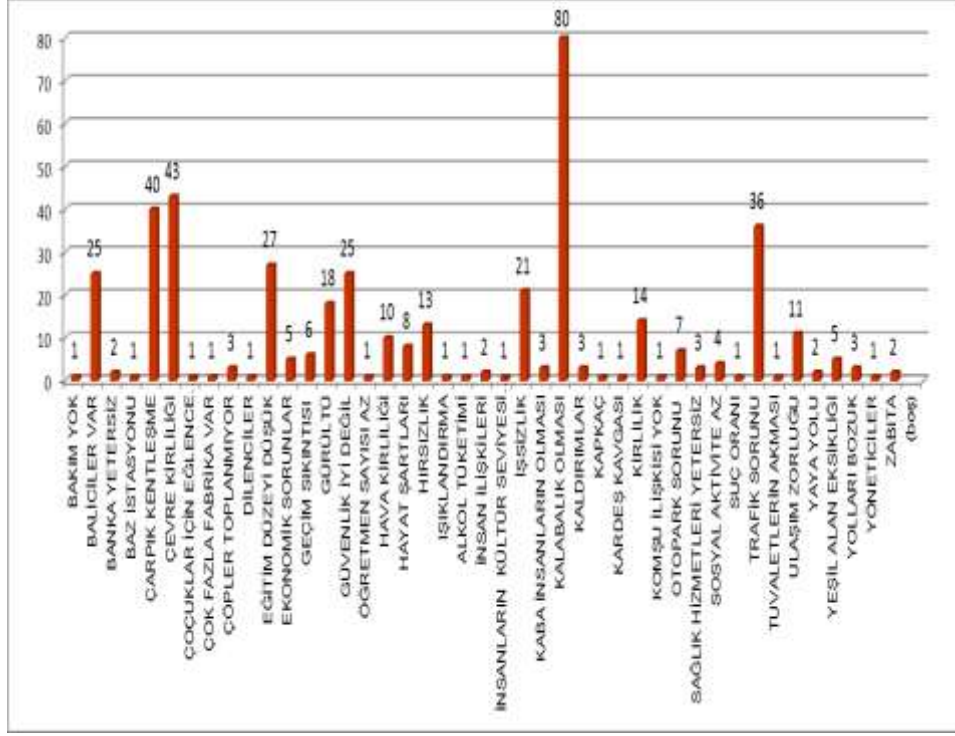
Anket uygulanan kişilere, yaşadığınız yerin en sevdiğiniz özelliği nedir? Sorularına halk; Bağcıları sevdiği için burada yaşadığını belirtmiştir. Bunun yanında yeşil alana sahip oluşundan, çevresel güzellikleri, temiz olması, ulaşım kolaylığı, sakin oluşu ve merkezde olmasından dolayı sevdiğini belirtmiştir (Şekil-10).

ORTAÖĞRETİM ÖĞRENCİLERİNİN SOSYAL ÇEVRELERİNİ TANIMALARINA YÖNELİK BİR ÇALIŞMA: BAĞCILAR ÖRNEĞİ



Şekil 10: Yaşadıkları Yerin En Sevdiği Özelliklerine Göre Dağılımı (Kişi)

Yaşadığımız yerin en sevmediğiniz özelliği nedir? Sorusuna ise halk; şehrin kalabalık olması işsizlik, çarpık kentleşme, çevre kirliliği, trafik yoğunluğu, uyuşturucu kullananlar, güvenlik iyi değil, eğitim düzeyi düşük, kalabalık olması ve hırsızlık gibi cevaplar vermiştir (Şekil-11).



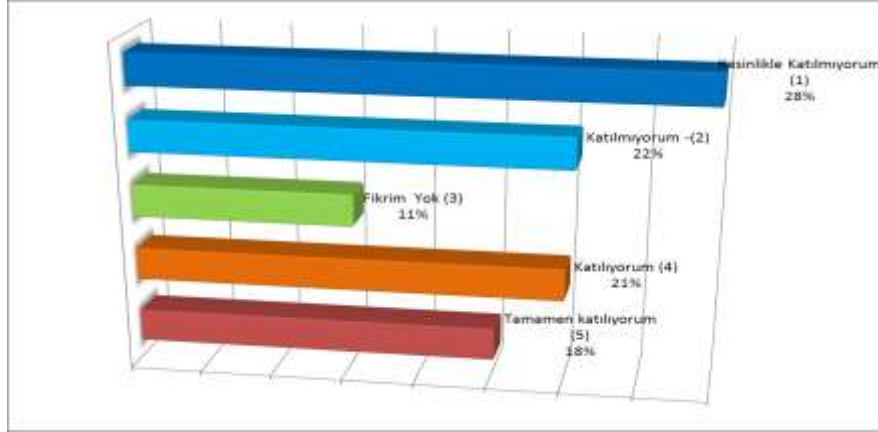
Şekil 11: Yaşadıkları Yerin En Sevmedikleri Özelliklerine Göre Dağılımı (Kişi)

4.3. Yaşadıkları Çevre Ve Toplumdaki Problemler

Yaşadığımız yerde daha mutlu, barışçıl ve refah seviyesi yüksek bir toplum yapısına sahip olmak için en öncelikli olarak çözülmesi gereken problemler nelerdir? Sorusuna genel olarak yukarıda belirtilen, en sevmedikleri ile aynı cevapları vermişlerdir. Bunlar; eğitim, işsizlik, ekonomi, hırsızlık ve güvenlik, trafik ve ulaşım, çevre kirliliği, temizlik, insan ilişkileri ve kültürel sorunlardır (Şekil-12).

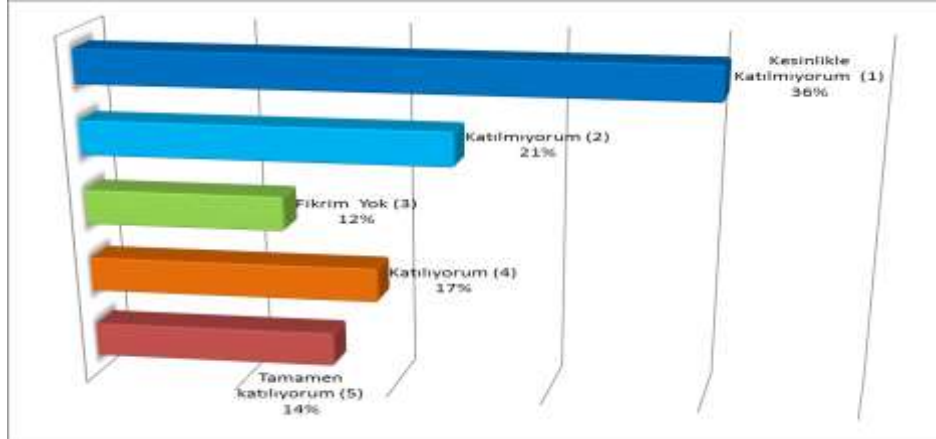
Eğer ellerine yetki verilseydi, yaşadıkları çevrede en çok düzeltmek istedikleri problemlerin neler olduğunu sordüğümüzda; işsizlik ve eğitim faaliyetleri ilk sırayı almaktadır. Önceden de belirtildiği gibi eğitim seviyesindeki düşüklük ve doğal sonucu olarak nitelikli insan gücünün azlığı ekonomiyi olumsuz etkilediği gibi iş imkânlarını da sınırlandırmaktadır.

ORTAÖĞRETİM ÖĞRENCİLERİNİN SOSYAL ÇEVRELERİNİ TANIMALARINA YÖNELİK BİR ÇALIŞMA: BAĞCILAR ÖRNEĞİ



Şekil 14: Yaşadıkları Yerin Sosyal Ve Kültürel Yönden Sağlıklı Bireylerin Yetişmesi İçin Uygun Bir Ortam Olduğu Hakkındaki Düşüncelerin Dağılımı(%)

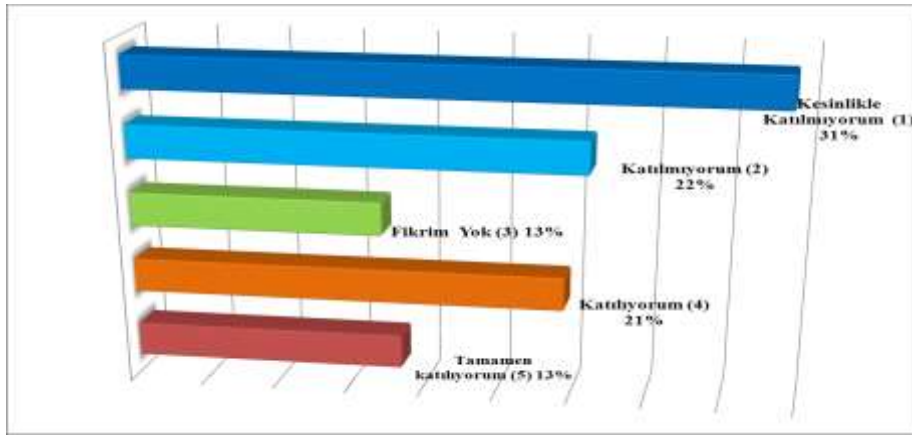
2. Yaşadıkları yeri hırsızlık ve çeşitli saldırılar açısından güvenli bulup bulmadıkları konusundaki düşünceleri sorulmuştur Bu konuda anket uygulanan kişilerin %57 'si güvenli bulmadıklarını belirtirken, %31'i güvenli bulmaktadır. İlçe merkezine yakın mahallelerde (Sancak Tepe, İnönü, Çınarlı) güvenli bulanların oranı artarken, ilçe çevresinde yer alan mahallelerde (Evren, Göztepe, Yeni Mahalle) güvensizlik oranı artmaktadır (Şekil-15).



Şekil 15: Yaşadıkları Yeri Hırsızlık Ve Çeşitli Saldırıları Açısından Güvenli Bulup Bulmadıkları Konusundaki Düşüncelerin Dağılımı (%)

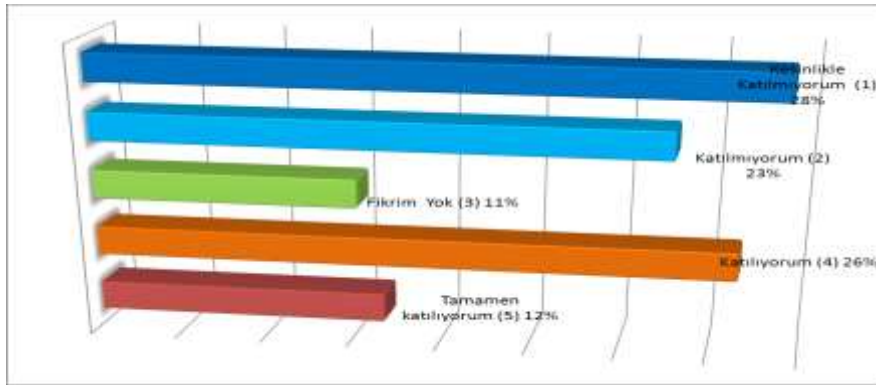
3. Yaşadığı yeri dinlenmek ve boş zamanları değerlendirmek amaçlı gidebilecekleri park, bahçe ve yeşil alan açısından yeterli bulup

bulmadıkları konusundaki düşünceleri sorulmuştur. Bu konuda anket uygulanan kişilerin %53'ü bu alanları yeterli bulmadığını belirtirken, mevcut alanları yeterli bulanların oranı %34'dür. Toplum park ve bahçelerin sayısını yeterli bulmamaktadır. İlçenin şehre sonradan gelen göçler neticesinde büyümesinden dolayı düzenli bir yapılanma ve park bahçe planının yapılamadığı görülmektedir (Şekil-16).



Şekil 16: Yaşadığı Yeri Park, Bahçe Ve Yeşil Alan Açısından Yeterli Bulma Konusundaki Düşüncelerin Dağılımı(%)

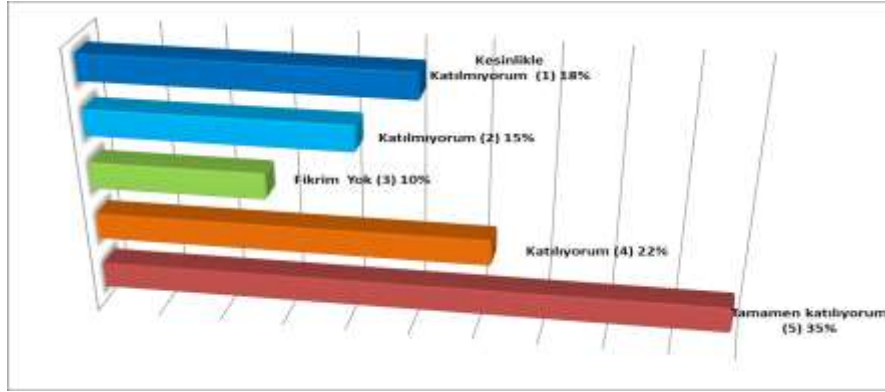
4. Yaşadıkları yerin özelliklerinin sağlıkları açısından yeterli şartlara sahip olduğu hakkındaki düşünceleri sorulmuştur. Bulduğu yerleri sağlıkları açısından yeterli bulanların oranı %51'i iken, sağlıkları açısından yeterli bulmayanların oranı % 38'dir (Şekil-17)



Şekil 17: Yaşadıkları Yerin Sağlıkları Açısından Yeterli Şartlara Sahip Olduğunu Düşünenlerin Dağılımı(%)

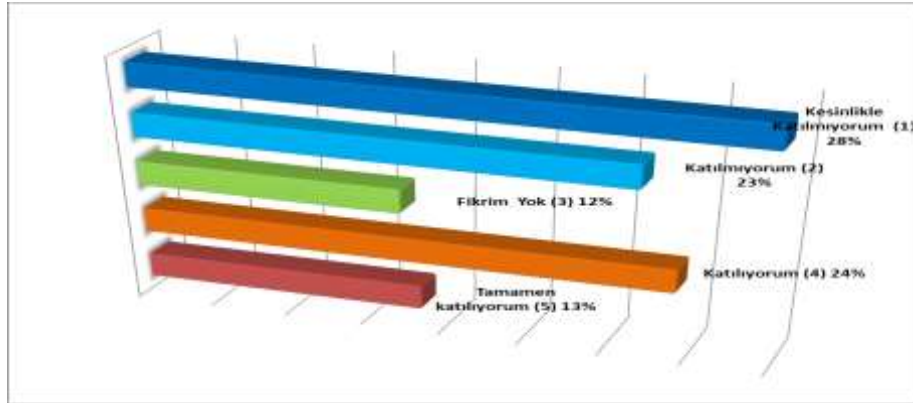
ORTAÖĞRETİM ÖĞRENCİLERİNİN SOSYAL ÇEVRELERİNİ TANIMALARINA YÖNELİK BİR ÇALIŞMA: BAĞCILAR ÖRNEĞİ

5. Yaşadıkları yeri trafik ve insan sesleri açısından gürültülü bulanların oranı %57, gürültülü bulmayanların oranı %38'dir. Bağcılar oldukça kalabalık nüfus miktarı (719.267), sık ve dar sokak yapısı ile trafik yoğunluğu yaşayan ve gürültü problemi yüksek bir yerleşim alanıdır (Şekil-18).



Şekil 18: Yaşadıkları Yeri Trafik Ve İnsan Sesleri Açısından Gürültülü Bulanların Dağılımı(%)

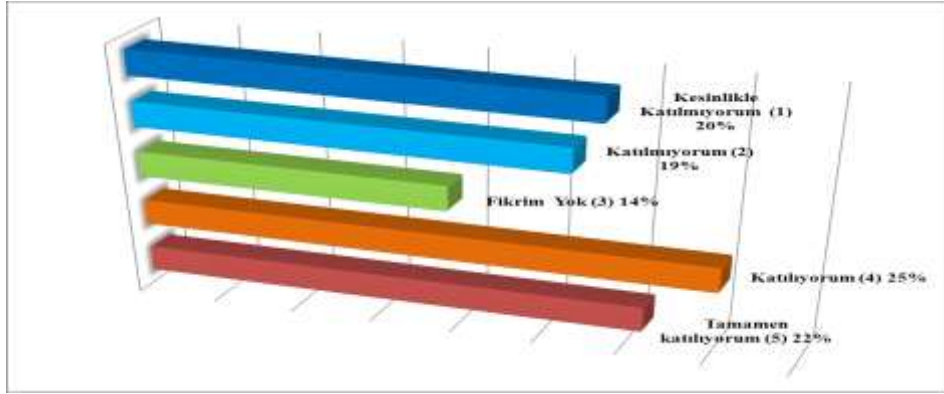
6. Yaşadıkları yerdeki bina, cadde, sokak ve kaldırımların estetik olduklarını ve göze hoş geldiklerini düşünenlerin oranı % 37 iken, hoş görünmediğini düşünenlerin oranı %51'dir. Yukarıda da belirtildiği gibi gecekondulaşmanın yoğun olduğu cadde ve sokaklarında buna bağlı olarak düzensiz dağıldığı bir çarpık kentleşme görülmektedir (Şekil-19).



Şekil 19: Yaşadıkları Yerdeki Bina, Cadde, Sokak Ve Kaldırımların Estetik Olduklarını Ve Göze Hoş Geldiklerini Düşünenlerin Dağılımı(%)

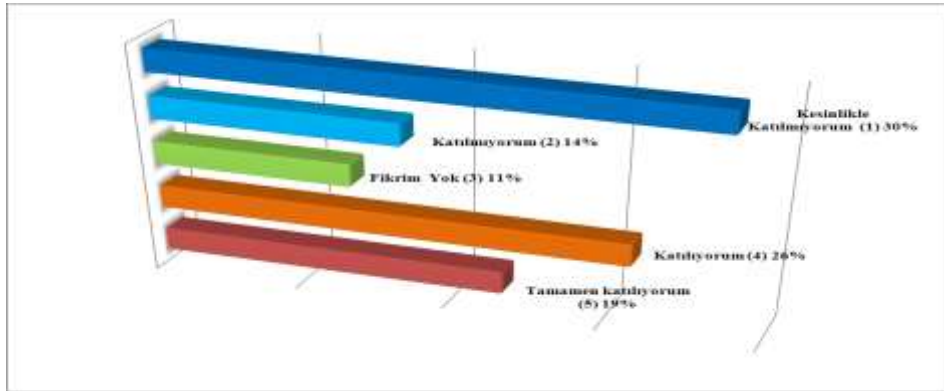
7. Yaşadıkları yerdeki cadde ve sokakların yeterli derecede ve sıklıkta temizlendiğini düşünenlerin oranı %47, temizlenmediğini

düşünenlerin oranı %39'dur (Şekil-20). Anket uygulanan kişiler genel olarak temizlikten memnun, Belediyenin bu konuda iyi çalıştığını belirtiyorlar, ancak gerek halkın çevre temizliği konusunda çok dikkatli olmaması ve yoğun ve dağınık yerleşme, yerel yönetimin gayretlerine rağmen yetersiz kalmasına sebep olmaktadır.



Şekil 20: Yaşadıkları Yerdeki Cadde Ve Sokakların Yeterli Derecede Ve Sıklıkta Temizlendiğini Düşünenlerin Dağılımı (%)

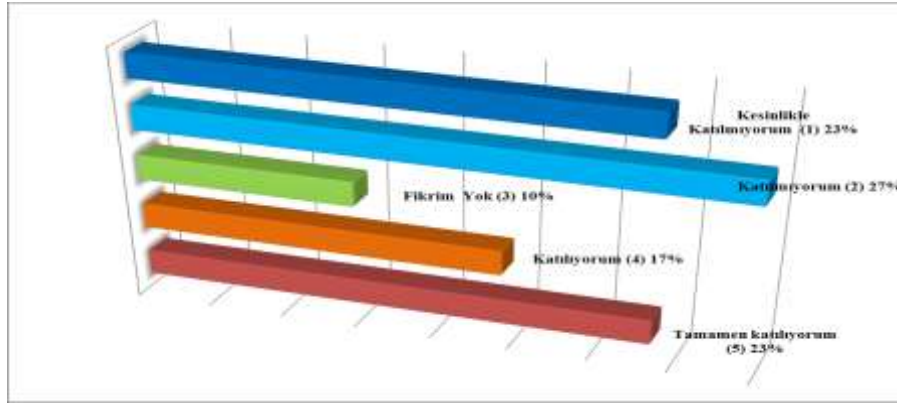
8. Yaşadıkları yerde yeterli sayıda çöp tenekesi olduğunu ve bunların yerlerinin doğru seçildiğini düşünenlerin oranı %45 iken, yeterli sayıda çöp tenekesi olmadığını ve bunların yerlerinin doğru seçilmediğini düşünenlerin oranı %44'tür (Şekil-21). Bir önceki soruda sokakların yeterli derecede temizlenmemesi konusunda etkili olan önemli bir faktörde çöp tenekelerinin sayısını yetersiz ve yerlerinin sokaklarda trafiği aksatmayacak şekilde iyi planlanmış olmamasıdır.



Şekil 21: Yaşadıkları Yerde Yeterli Sayıda Çöp Tenekesi Olduğunu Ve Bunların Yerlerinin Doğru Seçildiğini Düşünenlerin Dağılımı(%)

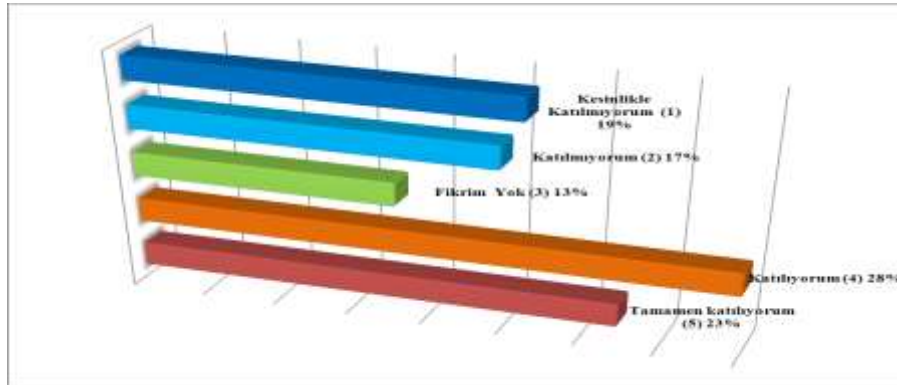
ORTAÖĞRETİM ÖĞRENCİLERİNİN SOSYAL ÇEVRELERİNİ TANIMALARINA YÖNELİK BİR ÇALIŞMA: BAĞCILAR ÖRNEĞİ

9. Yaşadıkları yerdeki cadde ve sokakların geceleri yeterli düzeyde aydınlatılmadığını düşünenlerin oranı %50'dir, cadde ve sokakların geceleri yeterli düzeyde aydınlatıldığını düşünenlerin oranı ise %40'dır (Şekil-22). Cadde ve sokakların geceleri yeterli düzeyde aydınlanmaması önemli bir problemdir. Hem çevre sağlığı, hem de insan güvenliği açısından tehlikeli bir ortamın oluşmasına zemin hazırlar.



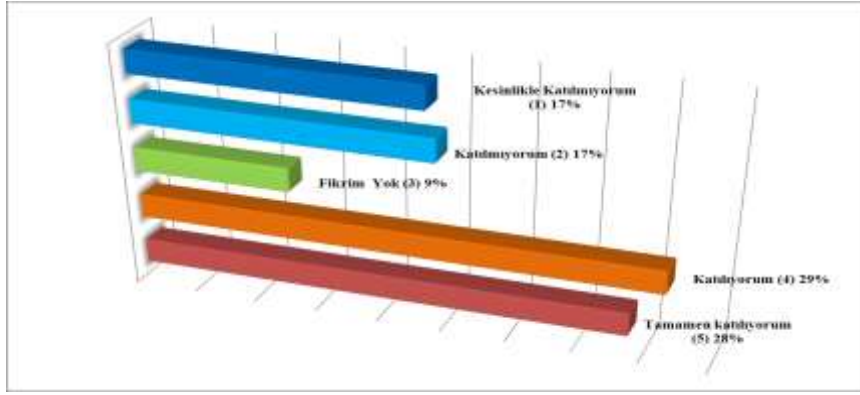
Şekil 22: Yaşadıkları Yerdeki Cadde Ve Sokakların Geceleri Yeterli Düzeyde Aydınlatıldığını Düşünenlerin Dağılımı(%)

10. Yaşadıkları yerdeki alış-veriş merkezlerinin konumlarını yeterli bulanların oranı %51 iken, yeterli bulmayanların oranı ise %36'dır (Şekil-23). Son yıllarda nüfus miktarındaki artış ile orantılı olarak tüketiminde artması büyük alış veriş merkezlerinin sayısında artışa sebep olmuştur. Halen yapımı devam eden alış veriş merkezlerinin de olması bunu ispatlamaktadır.



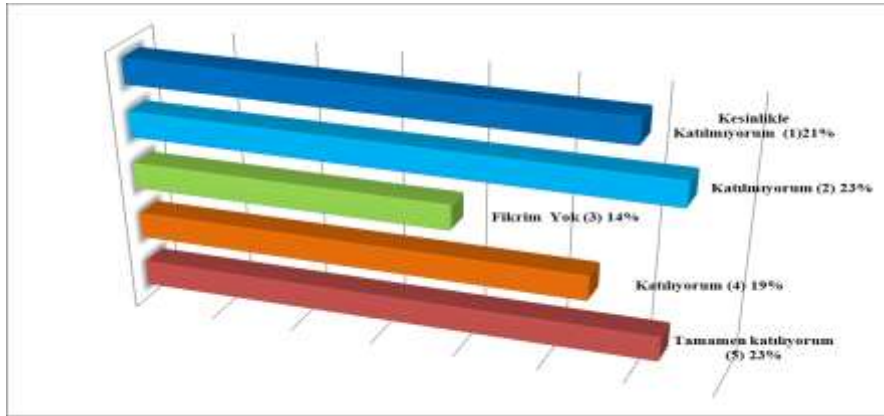
Şekil 23: Yaşadıkları Yerdeki Alış-Veriş Merkezlerinin Konumlarını Yeterli Bulanların Dağılımı(%)

11. Yaşadıkları yerden diğer yerlere ulaşmada kullanılan toplu taşıma araçlarının yeterli bulup bulmadıkları sorulmuştur. Bu konuda ulaşım araçlarının yeterli olduklarını düşünenler oldukça çok olup %57'dir. Yeterli bulmayanlar ise %34 kadardır (Şekil-24). Bağcılar merkezine kadar uzanan metro-tramvay hattının metrobüs hatları ile bağlantı kurulması toplu taşımada kolaylık ve zaman kazanımına sebep olmuştur.



Şekil 24: Yaşadıkları Yerden Diğer Yerlere Ulaşmada Kullanılan Toplu Taşıma Araçlarının Yeterli Bulanların Dağılımı

12. Yaşadıkları yerdeki eğitim kurumlarının sayısı ve konumlarını yeterli bulanların oranı %42 iken, okul sayısını yeterli bulmayanların oranı %44'tür. İstanbul'un en büyük ilçelerinden olan Bağcılar'ın 2007 nüfusu 719.267'dir (Şekil-25).



Şekil 25: Yaşadıkları Yerdeki Eğitim Kurumlarının Sayı Ve Konumlarını Yeterli Bulanların Dağılımı (%)

**ORTAÖĞRETİM ÖĞRENCİLERİNİN SOSYAL ÇEVRELERİNİ TANIMALARINA YÖNELİK BİR
ÇALIŞMA: BAĞCILAR ÖRNEĞİ**

Bağcılar, nüfus olarak İstanbul'un en büyük ilçelerindedir. İlçede eğitim çağındaki nüfus sayısı 145.000 olup, İlçe nüfusunun 1/5'ini öğrenciler oluşturmaktadır. Bağcılar ilçesinde eğitim ve öğretim faaliyeti devam eden okullar ihtiyacı karşılamaktan uzak olup, okullarda sınıf mevcutları oldukça kalabalıktır (Tablo:1-2).

Okul Türü	Resmi	Özel	Toplam
Anaokulu	1	4	5
İlköğretim Okulu	54	3	57
Genel Lise	9	3	12
Anadolu Lisesi	3	-	3
Meslek Lisesi	4	-	4
Çıraklık Eğitim Merkezi	1	-	1
Halk Eğitimi Merkezi	1	-	1
Rehberlik Araştırma Merkezi	1	-	1

Kaynak: <http://bagcilar.meb.gov.tr>

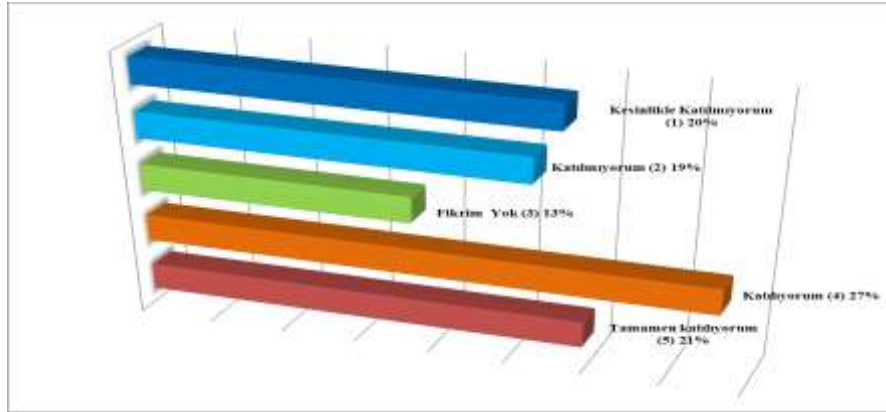
Kurum Türü	Derslik Sayısı	Şube Sayısı	Erkek Öğrenci	Kız Öğrenci	Toplam	Derslik Başına Düşen Öğrenci Sayısı
İlköğretim	1.591	2.403	62.288	56.733	119.021	76
Anadolu Liseleri	90	47	623	531	1.154	13
Genel Liseler	225	310	7.824	6.545	14.369	40
Meslek Liseler	185	202	4.474	2.968	7.442	41
Resmi Kurumlar Toplam	2.091	2.962	75.209	66.777	141.986	42

Kaynak: <http://bagcilar.meb.gov.tr>

13. Yaşadıkları yerdeki sağlık merkezleri ve hastanelerin sayı ve konumlarını ve buralarda verilen hizmetleri yeterli buluyorum diyenlerin oranı %48 iken, yeterli bulmayanların oranı %39'dur.

Tablo 3: Bağcılar İlçesi Resmi Ve Özel Sağlık Kurumlarının Dağılımı			
Sağlık Kurumu	Resmi	Özel	Toplam
Hastane	1	5	6
Sağlık Ocağı	23	-	23
Acil Yardım İstasyonu	6	-	6
Verem Savaş Dispanseri	2	-	2
Ana Çocuk Sağlığı	5	-	5
Büyükşehir Sağlık Merkezi	1	-	1
Poliklinik	-	8	8
Tıp Merkezi	-	13	13
Diyaliz Merkezi	-	5	5
Sağlık Kabini	-	10	10
Psiko-Teknik Değerlendirme Merkezi	-	2	2
Ağız ve Diş Sağlığı Polikliniği	-	3	3
Kaynak: www.istanbulsaglik.gov.tr			

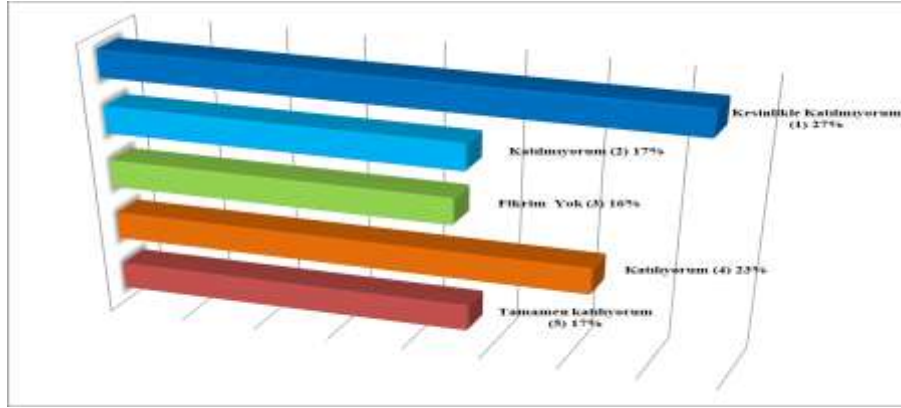
Bağcılar ilçesinde, resmi ve özel sağlık kurumlarının dağılımına bakıldığında (Tablo-3) toplam nüfusa göre yeterli olmadığı görülmektedir. İlçenin kenar mahallelerindeki nüfusun önemli bir kesimi akraba evliliği yaptığından dolayı, engelli çocuk doğumları fazlaca görülmekte, temizlik ve beslenme yetersizlikleri sağlık sorunlarına yol açmaktadır. Bu durumda sağlık kurumları ihtiyaca cevap vermede zorlanmaktadır. İlçe halkının gelir seviyesi düşük olduğundan özel sağlık kurumlarını tercih etmekte zorluk çekmektedir (Şekil-26).



Şekil 26: Yaşadığım Yerdeki Sağlık Merkezleri Ve Hastanelerin Sayı Ve Konumlarını Ve Buralarda Verilen Hizmetleri Yeterli Bulanların Dağılımı(%)

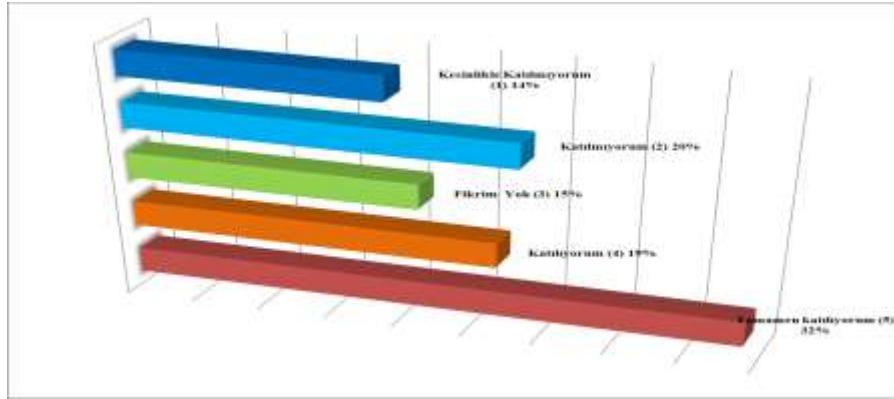
ORTAÖĞRETİM ÖĞRENCİLERİNİN SOSYAL ÇEVRELERİNİ TANIMALARINA YÖNELİK BİR ÇALIŞMA: BAĞCILAR ÖRNEĞİ

14. Yaşadıkları problemlerin devlet yetkilileri tarafından etraflıca bilindiğini düşünenler %40 iken, yaşadıkları problemlerin devlet yetkilileri tarafından bilinmediğini düşünenlerin oranı %44'tür (Şekil-27)



Şekil 27: Yaşadıkları Problemlerin Devlet Yetkilileri Tarafından Etraflıca Bilindiğini Düşünenlerin Dağılımı (%)

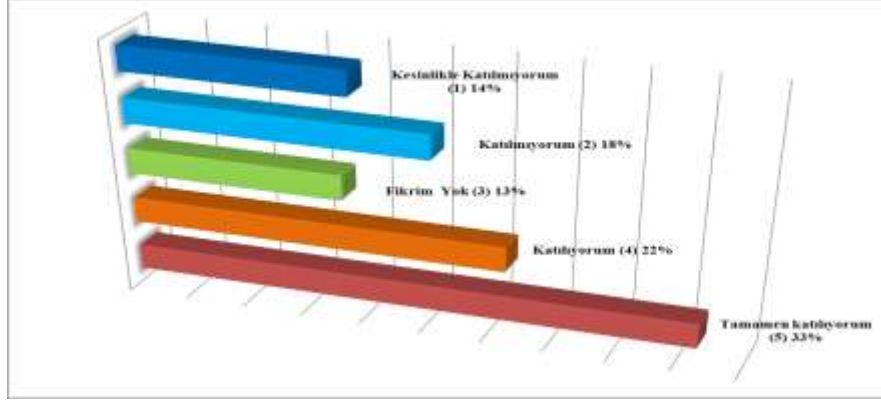
15. Yaşadıkları problemlerin çözümü için devlet yetkililerinin ellerinden geleni yaptıklarını düşünenlerin oranı %51 iken, yapmadıklarını düşünenlerin oranı % 32'dir (Şekil-28).



Şekil 28: Yaşadıkları Problemlerin Çözümü İçin Devlet Yetkililerinin Ellerinden Geleni Yaptıklarını Düşünenlerin Dağılımı (%)

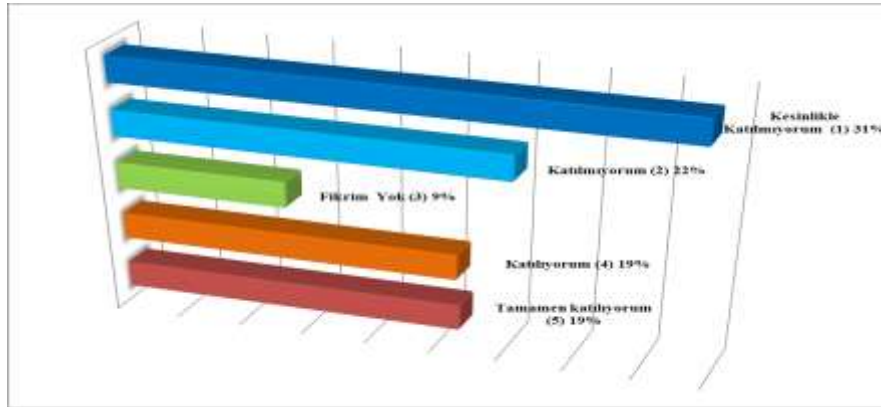
16. Yaşadıkları yerdeki toplumun birbirini yeterince tanıdığını düşünenler %55 iken, tanımadıklarını düşünenler %32'dir. İlçe nüfusunu ağırlıklı olarak doğu ve güneydoğu bölgelerinden göç edenler vatandaşlar oluşturmaktadır. Birbiriyle sıkı bir akrabalık ilişkileri gösterdiklerinden

dolayı yaşadıkları yerdeki toplumun birbirini yeterince tanıdığını düşünenlerin oranının daha yüksek olduğu görülür (Şekil-29).



Şekil 29: Yaşadıkları Yerdeki Toplumun Birbirini Yeterince Tanıdığını Düşünenlerin Dağılımı (%)

17. Yaşadıkları yerdeki toplumun birbirlerinin sıkıntılarında haberdar olduğunu düşünenlerin oranı %38 iken, yaşadıkları yerdeki toplumun birbirlerinin sıkıntılarında haberdar olmadığını düşünenlerin oranı %53'tür (Şekil-30). Bu oranın fazla çıkmasında, halkımızın genel kültür ve ahlaki yapısı gereği sıkıntı ve problemlerini paylaşmayı ayıp karşılaması ve bunun aile içinde kalmasına özen gösterilmesi etkili olmuş olabilir.



Şekil 30: Yaşadıkları Yerdeki Toplumun Birbirlerinin Sıkıntılarında Haberdar Olduğunu Düşünenlerin Dağılımı (%)

5. SONUÇ VE ÖNERİLER

5.1. Sonuç

Bağcılar ilçesinde yaşanan sosyal, ekonomik ve çevresel problemleri belirlemek amacıyla uygulanan bu anket çalışması ile elde edilen verilerin analizinden aşağıdaki sonuçlara ulaşılmıştır.

Bağcılar ilçesi sınırları içinde ortaöğretim 9., 10. ve 11. Sınıf öğrencilerinden gönüllük esasına göre belirlenmiş 35 kişilik bir çalışma grubu ile Bağcılar ilçesinin cadde, sokak ve iş yerlerinde 230'u bayan, 340'ı bay olmak üzere toplam 570 kişi üzerinde anket uygulanmıştır. Ankette dört ana başlık altında toplam 40 soru sorulmuştur.

Bu çalışmayla ortaöğretim öğrencilerinin yaşadıkları toplumu ve sosyal çevreyi daha yakından tanımaları ve Coğrafya Dersi Öğretim Programı'nda belirtilen *coğrafi becerileri* kazanmaları sağlanmıştır. Böylece Öğrenciler yakın çevrelerindeki sosyal, ekonomik ve çevresel problemleri bizzat görerek ve yaşayarak kavrama olanağı bulmuşlardır. Öğrencilerin, halkla yüz yüze uyguladıkları anketlerde; hiç tanımadıkları kişilerle tanışıp onlarla diyalog kurmaları, onları anketi uygulamak için ikna etmeye çalışmaları, halkın sorunlarını ve yaşadıkları problemleri bizzat onların ağzından dinlemeleri, duyuşsal arazi çalışma tecrübesi edinmelerine ve coğrafi sorgulama becerilerinde belirgin kazanımlar elde etmelerine imkân sağlamıştır (MEB, 2005: 22). Bunun yanında kişisel gelişimleri adına çevresiyle sosyal diyalog kurma ve kendilerini ifade etme becerileri de artmıştır.

Anket uygulanan kişiler çoğunluğunun (%64) orta yaşlarda (20-50 yaşlar arası) olmasına rağmen eğitim durumlarının ancak ilkököl ve ortaokul mezunu olması, lise ve üniversite oranlarının daha az olması, eğitim seviyesindeki düşüklüğü göstermektedir. Bunun yanında bir okul bitirmeyenlerin oranının %3 olması dikkat çekicidir. Eğitim düzeylerinin sadece ilkököl ve ortaokul mezuniyeti seviyesinde kalması, mesleki eğitim görmüş, vasıflı, nitelikli, iş gücünün çok az olmasına neden olmuştur. Aylık kazanç miktarının dağılımındaki düşüklükteki en önemli sebep burada aranmalıdır. Anket uygulanan kişilerin çoğunluk kesimi asgari ücret civarında kazanmaktadır. Ekonomik olarak kazancın düşük olması; ticaret miktarının sınırlı olmasına, alım-satım gücünün gelişmemesine sosyal, toplumsal ve çevresel düzensizliğe, kirliliğe,

güvenlik sorunlarına zemin hazırlamıştır.

Örnekleme yaşanan çevre ve toplumdan genel olarak mutlu ve memnun olduklarını belirtse de, bu memnuniyetlerini rakamlarla numaralandırmaları istendiğinde bu memnuniyetin orta ve daha alt seviyede olduğu görülmüştür. Yani asgari ekonomik şartlarda yaşamını sürdürmeye çalışma gayreti içerisinde oldukları ortaya çıkmaktadır. Yaşadıkları yerde en sevdikleri özellik; genel olarak şehir hayatını sevmeleri, küçük park alanları, sınırlı iş imkânları ve yoğun ulaşımı ile kabullenilmiş, kaybetmeme ve sevme duygularıyla sahiplenilmiş bir şehir kültürüdür. Devamında en sevmediğiniz özellikleri sorusuna ise; kalabalık olması, çarpık kentleşme, trafik sorunu, işsizlik ve güvenlik problemleri cevaplarını vermişlerdir.

Yaşanılan coğrafi mekândaki en önemli problemler olarak, eğitim seviyesinin ve eğitim faaliyetlerinin yetersiz olması ve işsizlik öne çıkmaktadır. Genelde doğu ve güneydoğu Anadolu'dan göç eden halkın ağırlıklı olarak yerleştiği ilçede, göç edilen yerlerdeki kültür ve yaşam şeklinin korunmaya çalışılması, kız çocukları başta olmak üzere, çocukların okula gönderilmemesi, okulların az ve yetersiz olması nedeniyle sınıf mevcutlarının kalabalık olması, eğitim öğretim faaliyetlerinde düşüklüğe neden olmuştur. Çocuklar eğitim faaliyetlerini yarıda bırakarak küçük yaşlarda iş hayatına sokulmuşlardır. Vasıfsız, mesleki olarak eğitimsiz, asgari maaşla geçinen bir toplum tablosu ortaya çıkmıştır.

Anket uygulanan kişilerin yaşadıkları yerin sosyal ve kültürel yönden sağlıklı bireylerin yetişmesi için uygun bir ortam olmadığını, hırsızlık ve çeşitli saldırılar açısından güvenli bulmadıklarını, park, bahçe ve yeşil alan açısından yeterli bulmadıklarını ama en azından sağlıkları açısından yeterli şartlara sahip gördüklerini belirtmişlerdir. Ayrıca çarpık kentleşmeye bağlı olarak bina, cadde, sokak ve kaldırımların estetik olmadıklarını ve göze hoş gelmediklerini, cadde ve sokakların geceleri yeterli düzeyde aydınlatılmadığını, trafik ve insan sesleri açısından gürültülü bulduklarını ancak cadde ve sokakların yeterli olmasa da temizlenmeye çalışıldığını, çöp tenekelerinin sayısının artırılmasının faydalı olacağını belirtmişlerdir. Yaşadıkları problemlerin çözümü için devlet yetkililerinin ellerinden geleni yaptıklarını ama bunun yeterli olmadığını, öncelikli olarak okul ve hastanelerin sayısının artırılarak

**ORTAÖĞRETİM ÖĞRENCİLERİNİN SOSYAL ÇEVRELERİNİ TANIMALARINA YÖNELİK BİR
ÇALIŞMA: BAĞCILAR ÖRNEĞİ**

buralardaki hizmet kalitesinin daha iyi olmasını istemişlerdir.

Bu çalışma ile belirlenen veriler ve tespit edilen problemlerin paylaşımı ve çözümü adına Bağcılar Kaymakamlığı, Belediye Başkanlığı ve İlçe Milli Eğitim Müdürlüğü ziyaret edilmiştir. Bu sorunlarla ilgili çözüm olarak nelerin yapıldığı paylaşılmış. Nelerin yapılması gerektiği üzerinde durulmuştur. Yapılamayan işler nedenleri ile birlikte ortaya çıkarılmış. İleride çözüme dönük çalışmalarda ortak çalışma zeminlerinin oluşturulması için yetkililerle konuşulmuştur.

5.2. Öneriler

Bu konuda çözüm olarak; mevcut okulların sayısı ve imkânları artırılmalıdır. Açılan okullarda özellikle gençleri kısa sürede iş hayatına hazırlayacak meslek liselerine öncelik verilmelidir. Bu yönüyle sanayi ve ticaret sektöründeki firmalara ekonomik kolaylıklar sağlanarak bu meslek okullarıyla beraber çalışması sağlanıp hem eğitimde hem de iş ve işçi bulmada yönlendirmeler yapılmalıdır. Bunun yanında yerel yönetimlerde mahallelere kadar inen sayılarda meslek kursları açarak vasıfsız insanlara meslek öğretilmeli ve iş imkânları sunulmalıdır. Gündüz işte çalışmak zorunda olan insanlara alternatif akşam okulları ile eğitimini tamamlama imkânları hazırlanmalıdır.

Yaşanılan sosyal, ekonomik ve çevresel problemleri paylaşacak bir yetkili kurum olarak Belediye Başkanı, Kaymakamlık ve İlçe Emniyet Müdürlüğü görülse de, önemli bir rakamdaki kişiler, problemlerimizle ilgilenen olmaz karamsarlığını belirtmektedirler. Hatta nereye gideceğini bilmeyen kişilerde bulunmaktadır. Buna çözüm olarak Bağcılar Belediyesinin Çarşamba günleri düzenlediği halkla buluşma toplantıları artırılarak sürdürülmelidir.

KAYNAKLAR

- Ada, S. (2003). *Halk Eğitim Merkezlerindeki Kurslara Katılan Bayan Kursiyerlerin Çevre ve İnsan Sağlığı ile İlgili Uygulamalarının Saptanması*, İstanbul: M.Ü. Atatürk Eğitim Fakültesi Eğitim Bilimleri Dergisi, 17, 1-12.
- Akınoğlu, O. (2006). *Coğrafya eğitimi ve toplum*, İstanbul: Marmara Coğrafya Dergisi Sayı: 13.

- Doğanay, H.(1992).*Coğrafyada Metodoloji: Genel Metotlar ve Özel öğretim Metotları*. Erzurum: Erzurum. Atatürk Üniversitesi Yayınları, no:739
- Doğanay, H.(1993).*Coğrafyada Metodoloji: Genel Metotlar ve Özel öğretim Metotları*. Ankara: Milli Eğitim Bakanlığı Yayınları, Öğretmen kitapları Dizisi:187.
- Doğanay, H.(2002). *Coğrafya Öğretim Yöntemleri: Ortaöğretimde Coğrafya Eğitiminin Esasları*, Erzurum: Aktif Yayınları.
- İncekara, S. (2007). *Ortaöğretim Coğrafya Eğitiminde Uluslararası Eğilimler ve Türkiye Örneği*, İstanbul: Marmara Coğrafya Dergisi, Sayı: 16, 109-130.
- MEB. (2010). *Ortaöğretim Coğrafya Dersi (9-12 Sınıflar) Öğretim Programı*, Ankara: Talim ve Terbiye Kurulu Başkanlığı.
- Ünlü, M.- Bekmezci. B. (2007). *Coğrafya Öğretiminde Grupla Çalışma Metodunun Öğrenci Başarısına Etkisi*, İstanbul: Marmara Coğrafya Dergisi. Sayı 16. Cilt - sf 53-64
- Özey. R.(2002). *Türkiye Coğrafyası Ve Jeopolitiği*, İstanbul: Aktif Yayınları.
- Özey. R.(2008). *Coğrafya Öğretiminde Yöntem ve Yaklaşımlar*, Erzurum: Aktif Yayınları.
- Şahin, C. (2001). *Türkiye’de Coğrafya Öğretimi*, Ankara: Gündüz Eğitim ve Yayıncılık.
- Özgüç, N.(1984).*Beşeri coğrafyada Veri Toplama ve değerlendirme Yöntemleri (2. Baskı)*. İstanbul: İ.Ü. Edebiyat Fak. Yay. No.2511.

<http://bagcilar.meb.gov.tr>

www.istanbulsaglik.gov.tr