

Milas Şenköy'deki Şeyh Bedrettin Türbe, Çeşme ve Mimarisi Sheikh Bedrettin Tomb, Fountain and Its Architecture in Milas Senkoy

Dr. Murat Erdal DERE*

DOI: 10.46641/medeniyetsanat.1322530

Araştırma Makalesi / Research Article

Öz

Her medeniyet, yaşam ve ölümü mimari bağlamda mekâna farklı şekilde yansıtmıştır. Tarih boyunca Türklerin geleneğinde yaşamın sona ermesiyle başka bir hayata geçileceğine dair olan inanç, günümüzde de olduğu gibi hep var ola gelmiştir. Bu inanç, farklı mekân biçimlemesini de beraberinde getirmiştir. Geçmişten günümüze dek gelen bu gelenek, süreklilik arz etmiş ve birbirleri ile bağlantılı şekilde değişerek günümüze gelmiştir. Kısaca, mezar mimarisi olarak nitelendirilen, topluma mal olmuş, döneminin önemsenen şahsiyetleri için inşa edilmiş sanatsal ve mimari eserlerdir. Bu mimari, geçmişte kurgan, sonrasında türbe ve günümüzde ise anıt mezar olarak tanımlanmaktadır. Çalışmanın kapsamı, geleneksel mezar mimarimizin yansımalarından bir örneği ele almıştır. Çalışma konusu yapı, Muğla ili, Milas ilçesi, eski Milas-Aydın yolu üzerindeki Şenköy'ündedir. Tarihsel ve manevi önder kabul edilen Şeyh Bedrettin için inşa edilmiş erken dönem Osmanlı türbe mimarisinin örneklerinden birisi olması sebebiyle mimari mekânsal düzenlemeyi konu edinmiştir. Bunun yanında söz konusu türbenin rölövesi, restitüsyonu ve restorasyon projeleri 2013 yılında Muğla Kültür Varlıklarını Koruma Bölge Kurulu tarafından onaylanmış, sonrasında 2015 yılında restorasyonu tamamlanarak yapısal sorunları giderilmiş ve sağlam hale getirilmiştir. Bu makalede, taşınmaz kültür varlığı olan Şeyh Bedrettin Türbesi'nin mekânsal düzenlemesinin ve mimari dilinin tanımlanarak gelecek kuşaklara aktarılması amaçlanmıştır.

Anahtar Kelimeler: Şeyh Bedrettin, Mimarlık Tarihi, Restorasyon, Türbe, Milas

Abstract

Each civilization has reflected life and death in space in an architectural context differently. Throughout history, in the tradition of the Turks, there has always been a belief that after life ends, a new life will begin, just as it still does today. This belief has brought with it different spatial formations. This tradition, which has reached from the past to the present, has remained continuous and has reached the present through the changes in each other. Briefly referred to as funerary architecture, these are artistic and architectural works erected for important personalities of the time and became social property. This architecture is defined in our past as a burial mound (kurgan), then as a tomb, and today as a mausoleum. The scope of the study is an example of the reflections of our traditional tomb architecture. The subject of the study is located in the Senkoy on the old Milas-Aydın road in the province of Mugla, Milas District. It is the subject of the architectural spatial arrangement as it is one of the examples of classical early Ottoman funerary architecture built for Sheikh Bedrettin, who is considered a historical and spiritual leader. In addition, after the relief, restitution, and restoration projects of the grave in question were approved by the Muğla Regional Cultural Heritage Conservation Authority in 2013, the restoration was completed in 2015, its structural problems were resolved, and it was stabilized. This article aims to define the spatial arrangement and architectural language of the Sheikh Bedrettin Tomb, an Immovable Cultural Property, and to pass it on to future generations.

Keywords: Sheikh Bedrettin, History of Architecture, Restoration, Tomb, Milas

* Mimar, Muğla, muraterdaldere@gmail.com, ORCID: 0000-0001-6943-127X

Giriş

“Her can ölümü tadacaktır; ne var ki, [hayatın] iyi ve kötü [tezahürleriyle] karşı karşıya getirerek sınıyoruz sizi; ve sonunda hepiniz Bize döneceksiniz”¹ (Muhammed Esed, 1999: 650).

İnsanlar toplu yaşamla birlikte buldukları coğrafya, inanç ve değerleri bağlamında tabiatla ilişki kurmuşlardır. Bu ilişki ağı toplu yaşamayı mümkün kılarken doğal olarak da mekânsal kurgu olan kenti meydana getirmiştir. Kent ise toplumun yine bu ilişki yumağıyla mekânsal düzenlemeyi üretmiştir. İnsanların dünya yaşamı için oluşturdukları mekânlar sadece yaşayanlar için inşa edilmiş olmayıp, ölümlü olmamız sebebiyle mevtalar için de mekânsal düzenlemeye gidilmiş ve buna mezarlık denilmiştir.

Türk geleneklerinde önderlerini anmak ve unutturmamak için zengin ve çeşitli tipolojilere sahip anıt mezarlar inşa edilmiştir. Türk anıt mezar mimarisinin ilk örneklerine “kurgan” denilirken, yaygın adıyla Anadolu’da türbe olarak adlandırılan anıt mezarlar zaman içinde, “kümbet, makam, meşhed, buk’a, darih, kubbe, ravza” (Orman, 2012: 464) gibi isimler almışlardır.

Türk tarihinin ilk anıt mezarı olan kurgan, zeminin kazılıp etrafının tomruklarla çevrilmesi, içine oda veya odaların yapıldıktan sonra üzerinin yine tomruklardan sıyrılan dal, çalı veya benzeri malzemeye kapatılmasıyla oluşturulan tavanın üzerlerine toprak atılmasıyla meydana gelen tümseklerdir. Halk arasında “toprağı bol olsun” tabirini kurganla ilişkilendirmek mümkündür. Zira kurganın (toprak tümseğinin, tepecek) yüksekliği, obanın büyüklüğünü ve o öndere duyulan saygı ve sevgiyi gösterir.

Türk mezar isimlerinden olan kümbet mimarisini; “*bodrum katı üzerinde silindirik yahut çokgen gövde üzeri içten kubbe, dıştan konik ya da piramidal bir çatı ile örtülen*” (Doğan, 2010: 547), şeklinde tanımlamak mümkündür.

Anadolu’da kare plan, kübik gövde ve çatısı kubbeli türbe örneklerine sıkça rastlanmaktadır. Çatı formu bakımında kubbe; “*kavisli, bombeli şey, göbek, yuvarlak dam*” (Mülayim, 2002: 300) şeklinde tanımlanmaktadır. Çatısı kubbeli olan yapı çeşitlerinden olan türbelerin yanında cami ve mescit mimarisinde de büyük boyutlu olarak kullanıldığı bilinmektedir. Kubbeli olan türbe anıt mezarlar kubbesinin oturma biçimi bakımından kendi içinde; duvar, sütun (Baldaken), hem duvar hem de sütun (çift cidarlı) üzerine oturtulmuş olmak üzere genel olarak üçe ayrılmaktadır.

Özetle Türk anıt mezar veya türbe mimarisini farklı şekillerde tasnif etmek mümkündür. Bu tasnifler başlıklar halinde aşağıda verilmiştir.

- I. Çatı formları bakımından;
 - Üzeri açık,
 - Düz damlı,

¹ Enbiya Suresi, 35.

- Kıрма çatılı,
- Kûlahlı,
- Konik
- Kubbeli,

II. Hacim bakımından (Daş, 2003: 9);

- Kübik gövdeli,
- Çokgen gövdeli,
- Silindirik gövdeli,
- Eyvan tipi,
- Kûmbet tipi
- Eyvan ve Kûmbetin birlikte mecz edilmiş hali,
- Baldeken tipi,
- Çift cidarlı,

III. Buldukları mahal bakımından;

- Mezarlık içinde,
- Medrese içinde,
- Camii içinde,

IV. Plan tipi bakımından;

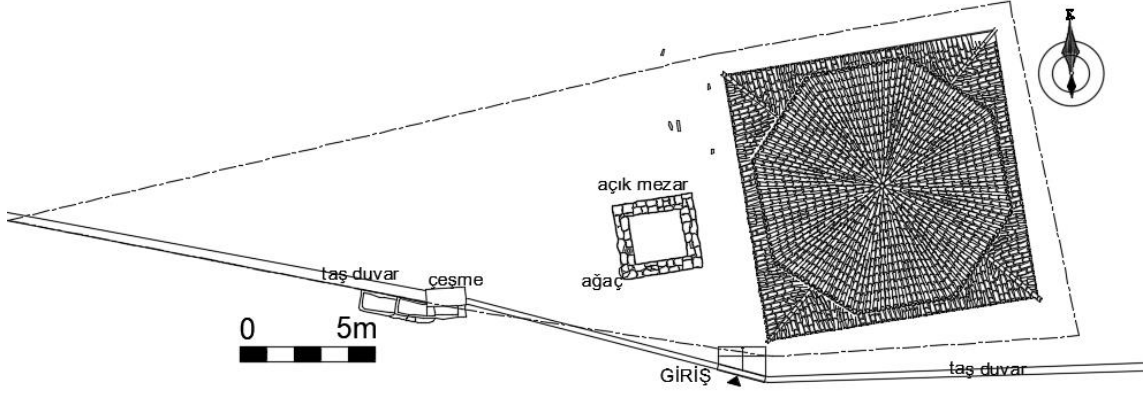
- Çokgen planlı,
- Dörtgen planlı,
- Dairesel planlı.

1. Şeyh Bedreddin Türbesi

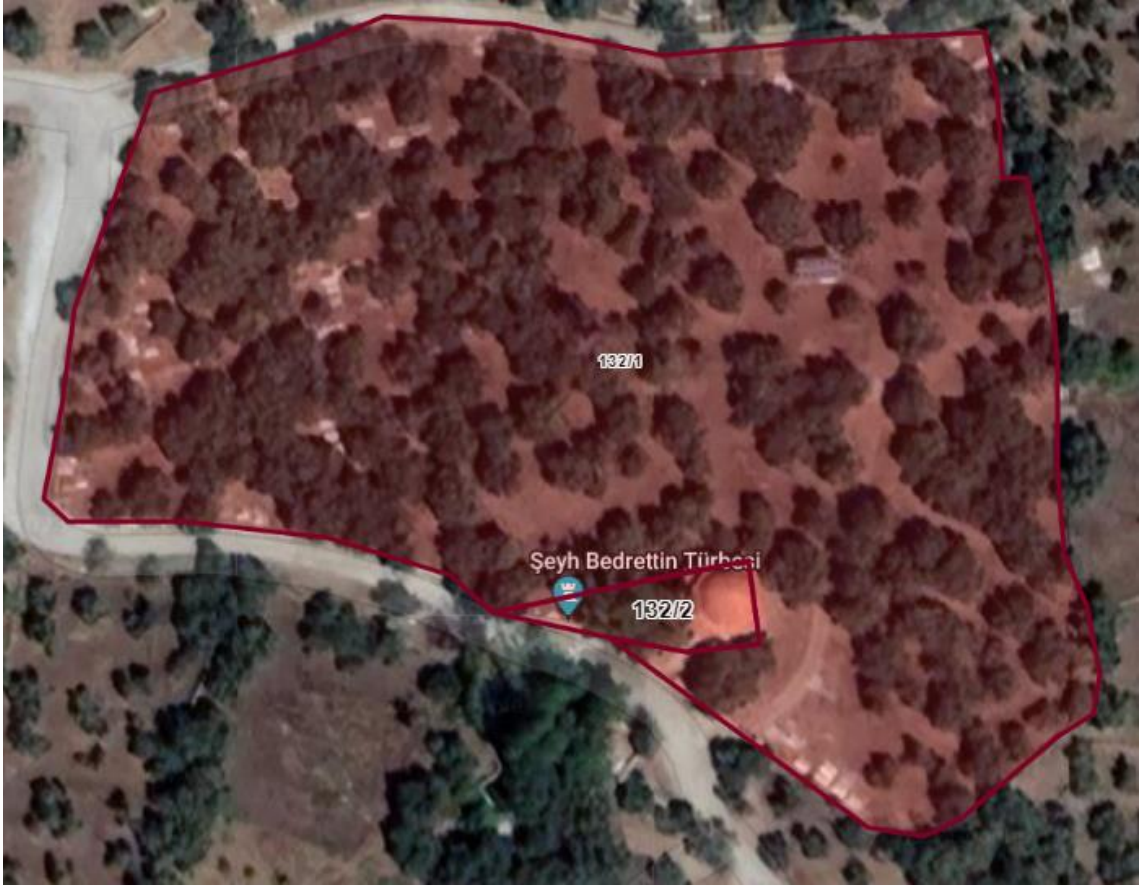
1.1. Türbenin Konumu

Milas, Muğla ilinin bir ilçesi olup, coğrafi olarak Anadolu'nun güneybatısına konumlanmıştır. İlçenin doğusunda Kurukümes, Akdağ ve Marçalı dağları, batısında Mandalya Körfezi ile Bafa Gölü, kuzeyinde Beşparmak ve Çomak Dağları, güneyinde de Gökova Körfeziyle Bodrum Yarımadası ile sınırlanmıştır. İdari sınırları ise; kuzeyinde Aydın'ın Söke, Koçarlı, Karpuzlu ve Çine ilçeleri, doğusunda Muğla'nın Menteşe ve Yatağan ilçesi, batısında Bodrum ile Aydın'ın Didim ilçesi yer alır.

Şeyh Bedreddin Türbesi, Muğla'nın Milas ilçesine bağlı Şenköy'dedir. Şenköy, Milas'a takriben 27,0 km uzaklıkta iken, türbe de hava mesafesi olarak Şenköy'ün yaklaşık 1,5 km doğusunda yer almaktadır.



Görsel 1. Vaziyet Planı (Çiz. Dere, M.E.)



Görsel 2. Şenköy Türbe ilişkisi, Uydu Görüntüsü (Tapu Kadastro Gen. Müd. Parsel Sorgulama, (t.y.). Erişim: 09.05.2023)²

² <https://parselsorgu.tkgm.gov.tr/#ara/cografii/37.43945015679661/27.606679201126102>

Türbe, tapununun 132 ada, 2 parsel üzerinde kayıtlı ve 294,31m² alana sahiptir (bkz. Görsel 1). Türbenin etrafı tapu kayıtlarında "Mezarlık ve Zeytinlik" olarak geçen yine aynı ada ve 1 nolu parsel ile olan mezarlık ile çevrilidir (bkz. Görsel 2).

1.2. Kaynaklarda Türbenin Hakkındaki Kayıtlar ve Kitabesi

Buharalı Seyyid Muhammed'in halifesi olan Şeyh Bedreddin'in türbesi Şenköy Mezarlığı içinde yer almaktadır. Neredeyse her mezarlıkta olduğu gibi Şenköy mezarlığında da çeşme vardır. Mezarlıklarda olan çeşme hem ölümün hem de canlılar için yaşamın temel ihtiyacı olan suyun birlikteliğini yani hayatı (yaşam-ölüm birlikteliği) sembolize etmektedir. Şeyh Bedreddin Türbesi içinde biri kuzey duvarına bitişik yüksek konumda olan ve diğer dördü ise orta aksın güneyinde konumlanmış hemzemin yani yükseltileri (kaideleri) olmayan toplam beş adet mezar bulunmaktadır.

Köyleri dâhil tüm Muğla'yı gezen ve kayda alıp 1939'da Muğla Tarihi adlı eseri kitaplaştıran Zekai Eroğlu türbeyi;

"Şeh köyüne yakın bir mahaldeki bir düzlükte mermerden yapılmış ve takriben 9-10 metre irtifainda büyücek dört köşe bir türbe vardır. Kapısı beyaz ve kırmızı mermerle süslenmiştir... Yazılı bir kitabe vardır. Kitabenin son üç kelimesi kitabenin tarihi olan 956'yı göstermektedir... Türbenin bulunduğu yeri, bir çeşme, büyük bir ıhlamur, çam ve servi ve birçok zeytin ağacı süslemektedir" (Eroğlu, 2011: 189-190)

şeklinde ifade etmektedir. Bu kaynaktan hareketle köyün adının Şeh (Şeyh olabilir) iken sonradan Şenköy olarak değiştirildiği anlaşılmaktadır.

Yaşar Kalafat, Şeyh Bedreddin Türbesi hakkında;

"Buharalı Bedrettin Türbesi: Muğla İli Milas İlçesi Selimiye Kasabası Şenköy'dedir. Türbe kapısındaki kitabede Buhara Halifelerinden Seyyid Muhammed, Seyyid Burhanettin Efendiler yazılıdır. Muhtemelen 13-14. yy.'larda beylikler döneminde yapılmıştır... Şeyh Bedrettin Hazretlerinin Yıldırım Beyazıt Hanın damadı olduğu, burada askerleri ile birlikte şehit düştüğü ifade edilmektedir. Şeyh Bedrettin için "Horasan Eri" tanımı Buhara'dan geldiği için kullanılmıştır" (Kalafat, 1999: 518)

bilgisini vermektedir. Kalafat'a göre türbe halk arasında "Şeyh Bedrettin Türbesi" olarak anılmakta olup, Şeyh Bedreddin'in Sultan I. Bayezid, bilinen adıyla Yıldırım Bayezid'in (1360-1403) damadı olduğu söylenmektedir. Yapının inşa tarihi H. 956 Miladi olarak 1549-50 yılına tekabül ettiğinden tarihsel olarak yaklaşık bir buçuk asırlık fark bunu mümkün kılmamaktadır.

Önal, türbe hakkında şu bilgileri vermektedir;

"Evkaf defterlerinden başka, erenler hakkındaki yazılı diğer belgelerimiz ise mezar taşlarıdır. Milas'a bağlı eski adı Şeyh köy, şimdiki adı Şenköy'deki Şeyh türbesi içinde yer alan iki mezar taşının ikincisinden Bursa'da vefat eden Buharalı Seyyid Mehmed'in makamı olduğunu öğreniyoruz. Bu türbede daha sonra Ahi teşkilatınca düzenlenen kuşak giydirme törenlerinin yapıldığı görülür" (Önal, 2001: 171).

Önal iki adet mezar taşından bahsetmiş olup esasında mezar taşı, zaman içinde kırılıp ikiye ayrılması sonucu mezar başına kaybolmaması için konmuştur (bkz. Görsel 10 B-B Kesiti). Metinde "Buharalı Seyyid Mehmed" ismi geçtiği ve bu şahsın mezarının Bursa'da

olduğu türbe içinde makamı olduğu iddia edilmektedir. Lakin türbe kitabesinde “*Bu, Buharalı Seyyid Muhammed’in halifelerinden bir kısım asiller ve uluların türbesidir*” yazılıdır, (bkz. Görsel 4 ve 5) yani Bursa’da vefat eden Buharalı Seyyid Muhammed’in (Mehmed değil) halifesi olduğu anlaşılmaktadır. Ayrıca mezar taşında “*Bu makamda, merhum müteveffa Şeyh Bedreddin İbn Şeyh Kasım yatmaktadır. O, Bursa şehrinde vefat eden Seyyid Muhammed Buhari’nin halifesidir*” yazılıdır. Dolayısıyla hem adına türbe inşa edilen Şeyhin hem de kimin halifesi olduğu çok açıktır. Önal’ın çalışmasında altı çizilmesi gereken husus, sözlü kaynaklara (Mehmet Uzun ve Rıza Çalışkan) dayandırarak, “*Ahi teşkilatınca düzenlenen kuşak giydirme törenlerinin yapıldığı*”, yani yakın tarihe kadar ahilerin bu türbeyi merkez edindikleri görülmektedir.



Görsel 3. Türbenin kitabesi (Foto. Dere, M.E.)

Türbenin batı cephesinin merkezine, çift kanat ahşap kapının üstüne yerleştirilmiş yapı kitabesi, üç satırlı dikdörtgen beyaz mermer üzerine sülüs hatla yazılmıştır (bkz. Görsel 3).

“Günümüz Türkçesine göre anlamı; ‘Bu, Buharalı Seyyid Muhammed’in halifelerinden bir kısım asiller ve uluların türbesidir. ‘Ey mürşitlerin barınağı’ tabiri bu türbenin yapılışına tarih düşürüldü’. Kitabeden anlaşıldığı üzere, bu türbe Buharalı Seyyid Muhammed’in Halifelerinden bir kısım zevat metfundur. Kitabenin üçüncü

satırında da H. 956 yılı eserin inşa tarihi olarak ebced hesabıyla tarih düşürülmüştür” (Duran, 1994: 415), (bkz. GörSEL 4).

1- هذه تربة الأقطاب و الأنجباب
2- من خلفاء السيد محمد البخاري
3- لها حررت التاريخ أبا مقرر مرشدين

GörSEL 4. Türbe kitabesi (Duran, 1994: 415)

Yapı girişinde bulunan kitabeye göre H. 956 (M. 1549/50) yılını türbenin inşa tarihi olarak kabul etmek mümkündür. Sonuç olarak hem yapı kitabesine hem de Duran'a göre türbe, 16. yy ortasında Erken Osmanlı dönemi türbe yapısı olduğu neticesine bizleri ulaştırmaktadır.

1- الحكم لله الواحد الغفار
2- المرحوم المتوفى في هذا المقام شيخ
3- بدرالدين ابن شيخ قاسم قدس الله سره العزيز
4- وهو خليفة سيد محمد البخاري المتوفى في شهر بورسه
5- انتفعنا الله بروحه العزيز آمين يا رب العالمين
6- تاريخ سنة ٨٨٩

GörSEL 5. Mezar taşı kitabesi (Duran, 1994: 416)

Kuzey duvarına bitişik olan mezar yaklaşık 2,0 m boyunda ve 1,0 m eninde olup, 30,0 cm yüksekliğinde bir kaideye konumlanmıştır. Türbe içindeki bu mezar taşında altı satırlık bir kitabesi bulunmaktadır. Mezar taşı günümüz Türkçesine göre;

“Hüküm tek ve gaffar olan Allah'a aittir. Bu makamda, merhum müteveffa Şeyh Bedreddin İbn Şeyh Kasım -kaddesallahü sırrehül' aziz- yatmaktadır. O, Bursa

şehrinde vefat eden Seyyid Muhammed Buhari'nin halifesidir. Allah O'nun aziz ruhu vesilesiyle bizi faydalandırsın, âmin ey âlemlerin Rabbi. Tarih sene 889," (Duran, 1994: 416)

yazılıdır. Mezar taşına göre merhumun adının Şeyh Kasım oğlu Şeyh Bedreddin olduğu öğrenilmektedir. Mezar taşında yazılı tarih, Hicri takvime göre 889 olup, Miladi 1484/85 yıllarına tekabül etmektedir.

Türbe içinde mezar taşındaki tarih 1484-85 iken, üç satırlı yapı kitabesinde 1549-50 tarihi verilmektedir. Buradan hareketle Şey Kasımoğlu Şeyh Bedreddin'in vefatından 65 yıl sonra türbenin inşa edildiği sonucuna ulaşmak mümkündür.

2. Parsel içindeki Yapılar ve Türbe

Çalışma konusu olan Şeyh Bedreddin Türbesi mezarlık içinde bulunmakla birlikte, mezarlığa girişin güneybatısında bir çeşme ve türbenin hemen batısında üstü açık mezar bulunmaktadır.

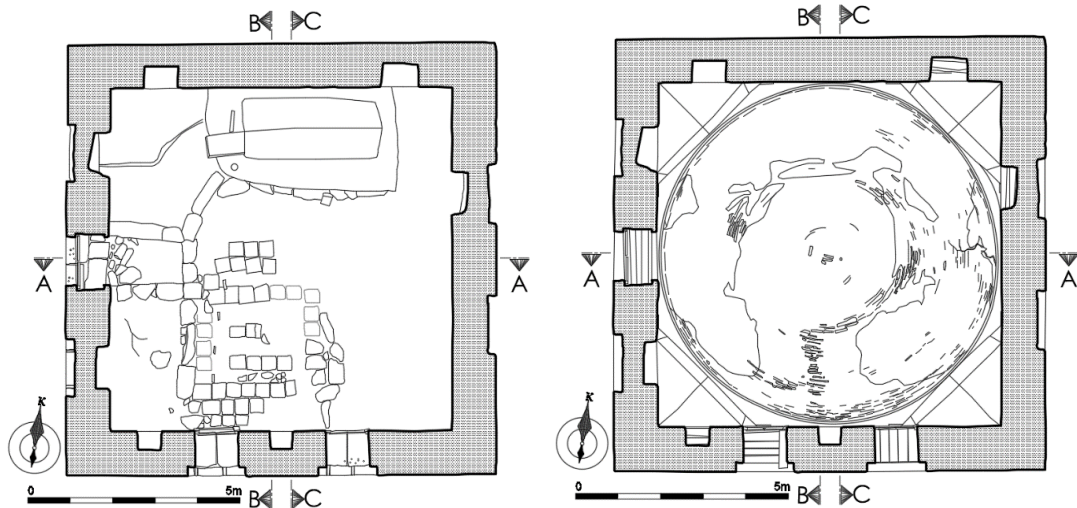
Özetle;

- Şeyh Bedreddin Türbesi,
- Açık Mezar,
- Çeşme,

olmak üzere takriben 294,30 m² parsel içinde toplam üç adet yapı grubundan müteşekkildir. Bu yapı grupları İzmir II Numaralı Kültür ve Tabiat Varlıklarını Koruma Kurulu tarafından 14.12.1994 tarih ve 4457 sayılı ile "taşınmaz kültür varlığı" olarak tescil edilmiştir.

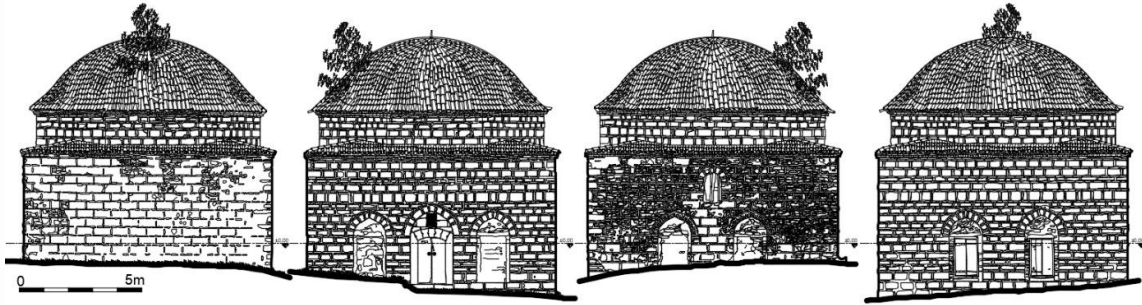
2.1. Türbenin Mimarisi ve Restorasyonu İçin Yapılan Çalışmalar

2.1.1. Rölövesi



Görsel 6. (sol) Zemin rölöve planı, (sağ) Tavan Rölöve planı (Çiz. Dere, M.E.)

Şeyh Bedreddin Türbesi yapısı 10,13 m x 10,16 m ebadında, kare planlı (bkz. Görsel 6), yığma kagir tekniği ile inşa edilmiştir. Tarihi yapı kübik formda olup, saçak yüksekliği 5,80 m olup, beden duvar kalınlıkları yaklaşık 1,00 m'dir. Kübik formdan kasnağa geçiş köşelerinde tuğla örgülü sivri kemerli tromplarla geçilirken, kasnaktan kubbeye geçişler ise pandantiflerle sağlanmıştır (bkz. Görsel 10). Kübik formun üzerine 1,70 m yüksekliğinde sekizgen kasnak üzerine oturmakta olup, bunun üzerine de yüksekliği 2,50 m olan kubbeye geçilmiştir. Kubbe cidar kalınlığı takriben 60 cm olup, tuğla malzeme ile örülmüştür (bkz. Görsel 10). Yapının kubbesi sekizgen kasnak üzerine otururken, kubbe başlangıcı iki sıra kirpi saçakla kubbe beden duvarı arasında yük yayılması sağlanmış ve kubbe üzeri alaturka kiremit ile örtülmüştür (bkz. Görsel 8). Kubbenin tepesine derviş başlığını andıran âlem yerleştirilmiştir (bkz. Görsel 7).



Görsel 7. Türbenin Cephe Rölöveleri: (soldan sağa) kuzey, batı, doğu ve güney cepheleri (Çiz. Dere, M.E.)

Yapının batı ve güney cephe duvarları, özenli bir sıra tuğla bir sıra kesme taş (mermer) (almaşık duvar tekniği) ile örülmüştür (bkz. Görsel 7 soldan sağa 2 ve 4). Kuzey ve doğu cepheleri yola cephe vermediğinden olsa gerek diğer özenle örülmüş cephe duvarlarına (batı ve güney) nispetle görsel uyumun sağlanması imitasyonla sağlanmıştır. Yani kesme taşlı (mermer) almaşık tekniği ile inşa edilen cephelere göre bu cepheler moloz taş duvar inşa edilmiş ve kesme taşlarla aynı ebatlarda etrafı tuğla örülerek oluşturulan çerçevenin içi sıvanarak kesme taş (mermer) etkisi verilmeye çalışılmıştır (bkz. Görsel 7 soldan sağa 1 ve 3).

Batı cephesinde 1,90 m x 1,40 m ebatlarında çift kanat ahşap bir kapı ile türbeye girilmektedir. Kapı açıklığının üstü basık kemerli kırmızı ve beyaz mermerlerden inşa edilirken, yan söveler beyaz mermerden yapılmıştır (bkz. Görsel 7 soldan sağa 2). Kapı kemerinin üzeri beyaz mermere işlenmiş sülüs hatlı üç satırlık kitabe mevcuttur (bkz. Görsel 3). Yapının kuzey cephesindeki pencere hariç diğer bütün pencere açıklıkları ahşap hatıllarla geçilmiştir. Sadece doğu beden duvarının ortalanmış üst kısmında 1,20 m x 0,75 m ebatlarında aydınlatma penceresi bulunmaktadır (bkz. Görsel 8 sağ). Söz konusu bu aydınlatma penceresi konumlandığı yığma duvarın kesitini zayıflattığından yapısal düşey çatlak oluşmuştur (bkz. Görsel 10 soldan sağa 3). Bu çatlak kısmen kubbede de devam etmektedir.



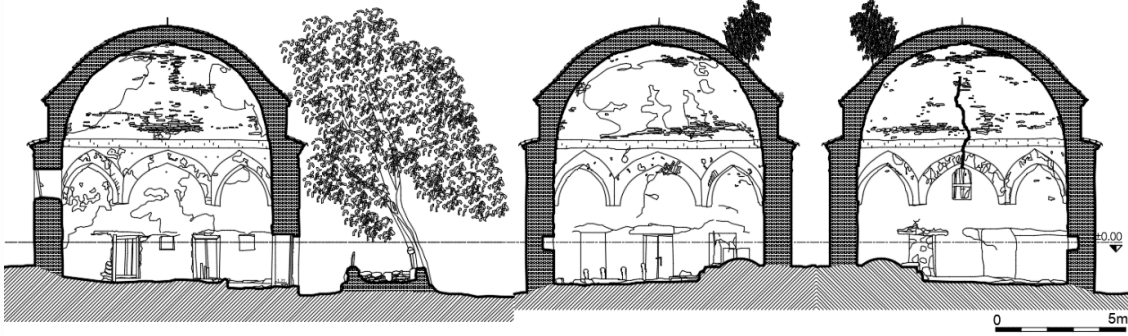
Görsel 8. (sol) Türbe güneybatı cephesi, (sağ) Türbenin doğu cephesi (Foto. Dere, M.E.)

Batı, güney ve doğu cephelerinde dikdörtgen formda pencere açıklıkları ve üzerleri tuğla örülü sivri kemerlidir (bkz. Görsel 8). Fakat batı ve doğu cephelerindeki pencere açıklıkları sonradan kapatılmıştır. Güney cephesindeki pencere açıklıkları 1,00 m x 1,80 m ebadında çift kanat ahşap kepenkli olup, kepenkler yerinde mevcuttur. Kuzey cephesi sağır duvar olup doğu ve batı cephelerindeki tüm pencere açıklıkları sonradan kapatılmıştır.



Görsel 9. Türbe zemini, (sağ) Rölöve, (sol) Restorasyon (Foto. Dere, M.E.)

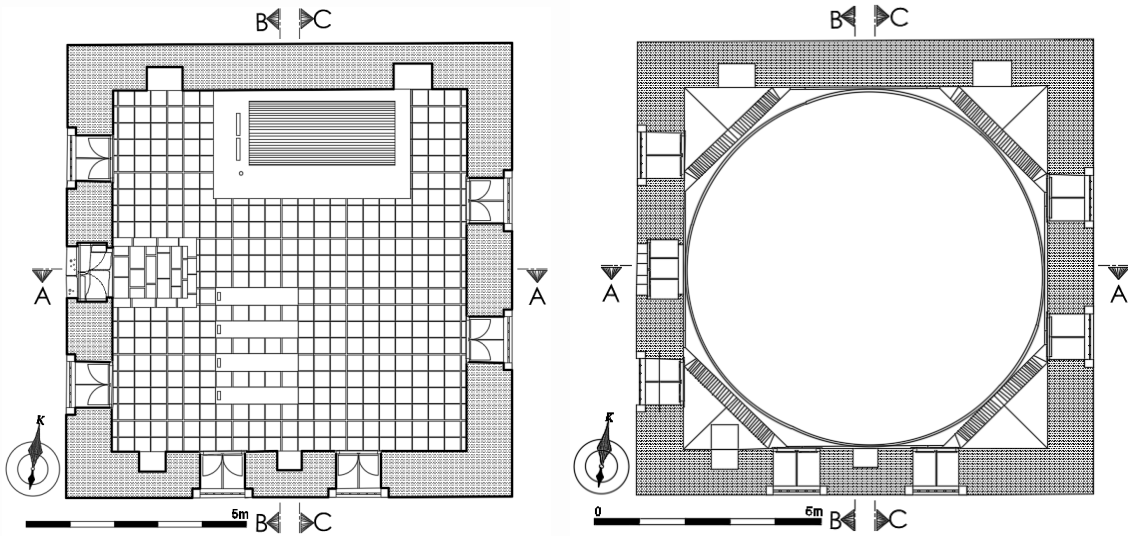
Yapının iç duvarları horasan harçlı sıvalı olup (bkz. Görsel 9), zemini kısmi olarak terakota döşeme ve toprakla kaplıdır (bkz. Görsel 9 sol). Kuzey ve güney cephe iç duvarlarında ikişer adet niş bulunmaktadır. Kuzey kısmındaki nişler 90 cm iken, güney kısmındaki nişler daha dar ve 50 cm genişliğindedir (bkz. Görsel 10 soldan sağa 1 ve 3). Yapı dönemin yapı tekniği ve bilgisi ile inşa edilmiş olup statik açıdan doğru bir yöntemle çözümlenmiştir.



Görsel 10. Rölöve (soldan sağa) A-A, B-B ve C-C Kesitleri (Çiz. Dere, M.E.)

2.1.2. Restorasyonu

Muğla Kültür Varlıklarının Koruma Bölge Kurulu'nun 18.09.2013 tarih ve 1923 sayılı taşınmaz kültür varlığı için hazırlanan rölöve, restitüsyon³, restorasyon proje ve eki raporları onaylanmıştır (Dere, 2013). Koruma kurulu onaylı proje ve ekleri sonrasında Muğla Valiliği Yatırım İzleme Koordinasyon Başkanlığı'nın mali katkısı ile ihaleye çıkılarak Nisan 2015 yılında türbenin ve parsel içindeki kaideli mezar ile çeşmenin restorasyon çalışmaları tamamlanmıştır.

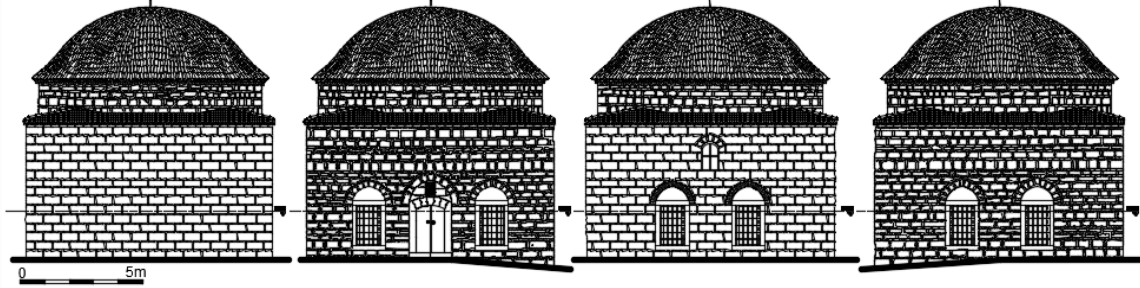


Görsel 11. (sol) Restorasyon taban planı, (sağ) Restorasyon tavan planı (Çiz. Dere, M.E.)

Türbe restorasyon çalışmalarında, öncelikle zemin kapiler suyu ve zeminden beden duvarına ulaşan nemi önlemek için türbenin çevresi açılmış ve sırasıyla; kısmi temel güçlendirmeler, su yalıtımı, su yalıtım koruyucu dolu harman tuğlası ve drenaj yapılarak (bkz. Görsel 13) temel düzleminde asgari müdahalelerde bulunularak sağlamlaştırılmalar

³ Restitüsyon Projesi restorasyon projesine esas alındığı ve aynısı olduğu için çizimler paylaşılmamıştır.

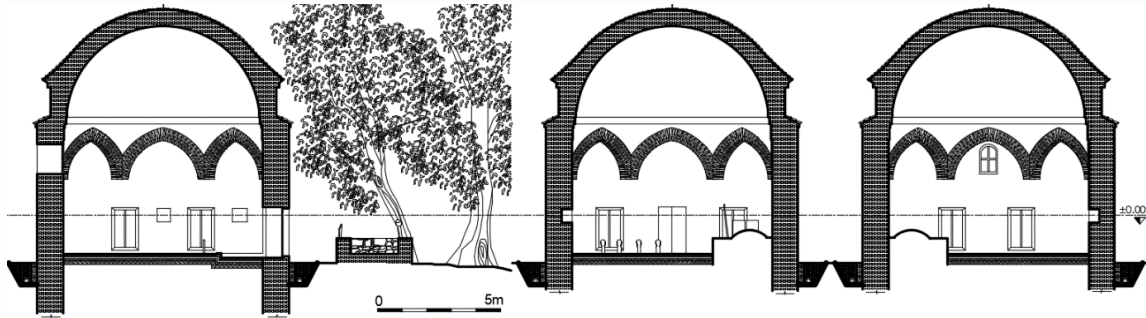
yapılmıştır. Türbe iç mekânında kısmi yok olmuş terakota döşeme kaplamaları projesine uygun tamamlanmıştır (bkz. Görsel 9 sol ve 11).



Görsel 12. Restorasyon (soldan sağa) kuzey, batı, doğu ve güney cepheleri (Çiz. Dere, M.E.)

Türbenin tüm sağlam olan batı ve güney cepheleri Arap sabunu ile temizlenmiş ve boşalan derzler horasan harcıyla tamamlanmıştır. Batı ve güney cephesine öykülenerek imitasyon kuzey ve doğu cephelerinin sıva raspası yapılarak cephedeki tuğlalar sıvadan arındırılmış tuğla haricinde kalan sıvalar horasan harcıyla yenilenmiştir.

Türbenin sonradan kapatılan tüm pencere açıklıkları açılmış ve mevcudunda var olan, fakat sonradan yok olmuş lokma demir korkuluklar tamamlanmıştır (bkz. Görsel 12 soldan sağa 2, 3 ve 4). Pencere açıklıklarının ahşap kepenkleri yenilenmiştir (bkz. Görsel 13).



Görsel 13. Restorasyon (soldan sağa) A-A, B-B ve C-C Kesitleri (Çiz. Dere, M.E.)

Kubbeye oluşmuş yapısal çatlak, içinde büyümüş bitkilerden arındırılarak dikiş yöntemiyle giderilmiştir. Aynı şekilde iç mekânda tüm çatlaklar ve özellikle doğu beden duvarından kubbeye doğru yönelmiş yapısal çatlak puzolonik esaslı kireç enjeksiyon yapılarak güçlendirilmiştir. Tuğla örgülü sivri kemerli tromplar raspa yapılarak sıva temizliği yapılmış ve özgün haline dönüştürülmüştür (bkz. Görsel 13).

2.2. Açık Mezar

Açık mezar türbesinin giriş kapısının bulunduğu, yani yaklaşık 2,00 m batısında yer almaktadır (bkz. Görsel 14). Açık mezar takriben 3,20 m x 3,00 m ebatlarında olup, etrafı yaklaşık 1,00 m yüksekliğinde taş duvarla (bkz. Görsel 22) örülmüştür.



Görsel 14. Açık mezar türbenin batı cephesi; (sol) restorasyon öncesi, (sağ) restorasyon sonrası (Foto. Dere, M.E.)

2.3. Çeşme

Mensup olduğumuz medeniyet, yaşam-ölüm birlikteliğini mecz etmiş ve yaşamın kaynağı olan suyu mimarimizin baş ögesi yapmıştır. Bundan dolayı ona “su medeniyeti” demek pek de aşırı bir tanımlama olmasa gerek. Zira “Hiç içtiğiniz suyu düşündünüz mü?”⁴ (Esed, 1999: 1217) ayeti bunun sırrını vermektedir. Bu bağlamda Sadettin Ökten;

“Eskiden İstanbul sokağının bir yerinde mutlaka bir akar çeşme vardı. Kitabesinden suyun ardındaki manevi değer ve hikmeti öğrenir, lülesinden de serin suyun kendisinden faydalanma imkânınız olurdu. Yalakta biriken suları ise eski İstanbul’un ayrılmaz bir parçası olan diğer canlılar, mesela kuşlar içerdi” (Ökten, 2019: 154)

diyerek bizlere medeniyetimizin sadece insan merkezli olmayıp yaşadığımız dünyanın bizlere yaşam sürecince emanet edildiğini kısaca özetlemektedir.

Mimarimizin temel ihtiyacı olan suyu insanla buluşturan esere çeşme denir. Çeşme:

“Su kaynağı manasında Türkçede göz kelimesinin Farsça karşılığı olan çeşim sözünden alınmıştır. Kaynağından bir hazneye toplanarak veya borularla getirilerek akıtılan suların alınmasına mahsus lüleli veya musluklu bir hazne şeklinde mermerden, taştan veya sair malzemedden yapılmış umuma mahsus su alma yeri” (Kızılkayak, 2011: 20)

şeklinde tanımlanmaktadır. “Türk sanatının çeşitli dönemlerine ait çeşmeleri mimari özellikleri yanı sıra taş işçiliği ile süslenmiş mermer veya taş kaplamalarıyla önem taşırlar” (Barışta, 1995: IX). Türk-İslam yapı sanatında çeşmeler önemli bir yer kaplamaktadır.

⁴ Vakı'a Suresi, 68

Özetle çeşme türlerini başlıklar halinde aşağıdaki şekilde tasnif etmek mümkündür;

1. Buldukları mevkie göre;

- Meydan,
- Sokak,
- Mezarlık,

2. Konumuna göre;

2.1. Müstakil;

- Baldaken,
- Dörtgen,
- Çokgen,
- Silindirik,

2.2. Yapıya birleşmiş;

- Camii,
- Medrese,
- Mektep,
- Kamu yapısı,

2.3. Yapı içinde,

2.4. Duvar içinde;

- Düz,
- Köşe,

3. Çeşme teknesine göre;

3.1. Yalıklı;

- Tek,
- Birden fazla,

3.2. Teknesiz

4. Cephesine göre;

- Eyvanlı,
- Kemerli,
- Düz satırlı, Aynalı.



Görsel 15. Çeşme; (sol) restorasyon öncesi, (sağ) restorasyon sonrası (Foto. Dere, M.E.)

Araştırma konumuz türbenin güney batısına konumlanmış çeşme, türbeyi çevreleyen mezarlığın sınır duvarına bitişik olarak inşa edilmiş ve yaklaşık 3,30 m yükseklik ve 1,50 m genişliğe sahiptir. Yığma kagir inşa tekniğinde yapılmış çeşmenin malzemesi moloz taştır. Çeşme ana haznesinden sonra basamaklı güneye yayılmış ayrıca iki yalağı vardır (bkz. Görsel 15 sol).

Çeşme kemerinin hemen üstüne mermere kazınarak yazılmış üç satırlık kitabe mevcuttur. Kitabenin üçüncü satırında ilk inşa tarihi H. 987 (M.1579/80) okunmaktadır.

Restorasyon aşamasında üzerindeki sıva ve badana boyası raspa edilmiş, derzleri horasan harcıyla yenilenmiştir (bkz. Görsel 15 sağ). Çeşitli cins ve ebatlardaki taşlardan inşa edilmiş yapının, Türk çeşme mimarisinde en fazla karşılaşılan tek cepheli sivri kemer nişli olduğu görülmektedir. Çeşmenin, kemer içindeki yüzeyin taş örgüsü içine yerleştirilmiş olan taştan, oyma, dışa doğru taşırılmış bir lülesi bulunmaktadır. Özetle, söz konusu çeşme mezarlıkta, sivri kemerli, kademeli üç yalaklı sade bir görünüşe sahiptir.

Sonuç

Çalışma konumuz Şeyh Bedrettin Türbesi köy mezarlığı içinde konumlanmış olup, türbenin batısında yaklaşık 2,00 m mesafede üzeri açık etrafı taş duvarla örülmüş mezara da komşudur. Yani türbe, etrafı taş duvarla çevrili, üzeri açık mezar şeklinde iki mimari tipolojiyi içinde barındırmaktadır. Ayrıca anıt mezar ölümü, mezarlık girişinde bulunan üç yalaklı çeşme ise hayatı temsil etmektedir. Dolayısıyla Şeyh Bedrettin Türbesi hem kare planlı türbe hem üzeri açık anıt mezarı hem de yaşamın kaynağı olan su mimarisinin en önemli ögesi olan çeşmeyi bünyesinde barındırmaktadır.

Şeyh Bedrettin Türbesi, Selçuklu, Beylikler ve Osmanlı dönemlerinde Anadolu'da sıkça rastlanılan kübik gövdeye sahip türbe örneklerindedir. Anadolu Selçuklu mimarisinde oldukça yaygın olarak karşımıza çıkan bu plan şeması Beylikler döneminde (Arik, 1967: 78) ve Erken Osmanlı döneminde (Daş, 2003: 376) tekrarlanarak kullanılmıştır. Şeyh Bedreddin Türbesi'ne (Duran, 1994: 417) benzerlik gösteren yakın örnekler olarak Tire Süleyman Şah Türbesi ve İsa Baba Türbesi (Önkal, 1989: 253) verilebilir. Ayrıca, İznik'teki Kırkkızlar Türbesi'nin (Ülgen, 1938: 61) kubbeli bölümünü, Bursa'daki Gül Çiçek

Hatun Türbesi'ni (Ayverdi, 1989: 463), ve Beçin'deki Anonim I, II ve III No'lu Türbeleri (Duran, 1995: 186-189) örnek olarak göstermek mümkündür.

Özetle; çalışma konusu türbe, mezarlık içinde kare planlı kübik gövdeli mimarisiyle Anadolu coğrafyasında örnekleri olan Erken Osmanlı mimarisinin özgün eserlerinden biridir. Yapılan restorasyonla zamana karşı korunmuş ve ayakta kalması sağlanmıştır. Böylelikle taşınmaz kültür varlığı bu eserler kültürel hafızamızın mekâna yansması ve gelecek nesillere aktarılması söz konusudur. Bu çalışmanın amacı kültür hafızamızın anıt mezarlarını konu edinerek mimari dille tanımlamak, aktarmaktır.

Kaynakça

- Arık, O. (1967). Erken Devir Anadolu Türk Mimarisinde Türbe Biçimleri. *Anadolu (Anatolia) Dergisi*, S. 11, 57-100.
- Ayverdi, E. H. (1989). *Osmanlı Mimarisinin İlk Devri, Ertuğrul, Osman, Orhan Gazi, Hüdevendigâr ve Yıldırım Beyazıt, 630-805 (1230-1402), I*. İstanbul: İstanbul Fetih Cemiyeti.
- Barışta, H. Ö. (1995). *İstanbul Çeşmeleri Azapkapı Saliha Sultan Çeşmesi*. Ankara: Türkiye: T.C. Kültür Bakanlığı Yayınları.
- Daş, E. (2003). *Erken Dönem Osmanlı Türbeleri*. İzmir: Ege Üniversitesi. Sosyal Bilimler Enstitüsü, Türk-İslam Sanatı Anabilim Dalı, Doktora Tezi.
- Dere, M. E. (2013). "Şenköy Türbe, rölöve, restitüsyon, restorasyon projeleri ve raporları". *T.C. Kültür ve Turizm Bakanlığı Kültür Varlıkları ve Müzeler Genel Müdürlüğü Muğla Kültür Varlıklarını Koruma Bölge Kurulu, Rap. 48.06.380/780*.
- Doğan, S. (2010). "Kümbet", *TDV İslam Ansiklopedisi*, C. 26 (s. 547-550). Ankara: TDV Yayınları.
- Duran, R. (1994). Milas Şenköy-Şeyh Bedreddin Türbesi. *D.E.Ü., İlahiyat Fakültesi Dergisi*, S. VIII, s. 413-429.
- Duran, R. (1995). *Menteşe Beyliği Mimarisi I*. İzmir: Dokuz Eylül Üniversitesi Sosyal Bilimler Enstitüsü İslam Tarihi ve Sanatları Ana Bilim Dalı, Doktora Tezi.
- Eroğlu, Z. (2011). *Muğla Tarihi*. Muğla: Muğla Belediyesi Kültür Yayınları.
- Kalafat, Y. (1999). Diyanet İşleri Başkanlığı Arşivine Göre Horasan Eri Olarak Bilinen Anadolu Yatırırları I. *Ankara Üniversitesi İlahiyat Fakültesi Dergisi*, C. 40, S. 2-3, s. 511-524.
- Kızılkayrak, G. (2011). *Kadıköy Çeşmeleri; Kaynaktan Mahalleye Ab-ı Hayat*. İstanbul: Kadıköy Belediyesi.
- Muhammed Esed (1999). *Kur'an Mesajı Meal Tesir*. (Çev. Koytak, C. Ertürk, A.). İstanbul: İşaret Yayınları.
- Mülayim, S. (2002). "Kubbe", *TDV İslam Ansiklopedisi*. C. 26 (s. 300-303). Ankara: TDV Yayınları.

- Orman, İ. (2012). "Türbe", *TDV İslam Ansiklopedisi*. C. 41 (s. 464-466). Ankara: TDV Yayınları.
- Ökten, S. (2019). *Aslında Bir Sanat Var*. İstanbul: Tuti Kitap.
- Önal: M. N. (2001). "Hoca Ahmet Yesevî Tesirindeki Muğla Erenleri", s. 167-183. *Türk Dünyası Lehçe ve Edebiyatları Sempozyumu Bildirileri* (Muğla, 21-22 Nisan 2000) Muğla,
- Önkal, H. (1989). Tire Türbeleri. *D.E.Ü. İlahiyat Fakültesi Dergisi*, S. VIII, s. 217-306.
- Ülgen, A. S. (1938). İznik'te Türk Eserleri. *Vakıflar Dergisi, Cumhuriyet Matbaası*, S. 1, s. 53-69.

Görsel Kaynakçası

Görsel 1. Tapu ve Kadastro Genel Müdürlüğü. (2021. 30 Ekim). Parsel Sorgulama Uygulaması [Çevirimiçi]. Erişim Tarihi 09.05.2023: <https://parselsorgu.tkgm.gov.tr/#ara/cografik/37.105976789633004/28.430978357791904>.

Bu makale iThenticate intihal tespit yazılımıyla taranmıştır. / This article has been scanned by iThenticate plagiarism detection software.

Bu çalışmada "Yükseköğretim Kurumları Bilimsel Araştırma ve Yayın Etiği Yönergesi" kapsamında uyulması belirtilen kurallara uyulmuştur. / In this study, the rules stated in the "Higher Education Institutions Scientific Research and Publication Ethics Directive" were followed.

Araştırma tek bir yazar tarafından yürütülmüştür (Katkı Oranı: %100). / The research was conducted by a single author (Author Contribution: 100%).

Çalışma kapsamında herhangi bir kurum veya kişi ile çıkar çatışması bulunmamaktadır. / There is no conflict of interest with any institution or person within the scope of the study.