

Erçek Gölü Havzası'ndaki Köy Yerleşmelerinin Coğrafi Özellikleri

Murat YILMAZ (*)

Öz: Bu çalışmada Doğu Anadolu Bölgesi'nin Van Bölümü'nde yer alan Erçek Gölü Havzası'ndaki köy yerleşmelerinin coğrafi özellikleri incelenmiştir. Kapalı bir havza olan Erçek Gölü Havzası'nın yüz ölçümü 1526 km² dir. Coğrafi olarak bir bütün olan araştırma sahası, idari olarak Van-Merkez, Özalp'ın yanı sıra, Saray ve Gürpınar ilçelerinin bazı kesimlerini içine almaktadır. Sahadaki 50 köy yerleşmesinden 26'sı Van-Merkez ilçesinin, 22'si Özalp ilçesinin idari alanında yer alırken Gürpınar ve Saray ilçelerinin idari alanların da 1'er köy yerleşmesi bulunmaktadır. Bu çalışmada Erçek Gölü Havzası'ndaki köy yerleşmeleri konumlarına, yükselti basamaklarına, yerleşme dokularına, yer adlarına, yüz ölçümlerine, nüfus büyüklüklerine ve ekonomik faaliyetlere göre sınıflandırılarak incelenmiştir. Kırsal nüfusun temel geçiminin tarım ve hayvancılığa dayandığı araştırma sahasında geçim kaynaklarının darlığına bağlı olarak göç olayı yaşanmaktadır. Hayat standardının geçmişten günümüze önemli ölçüde yükseldiği kırsal yerleşmelerde geçim darlığı, göç, sosyal problemler ve eğitim ile sağlık hizmetleri ile ilgili olanlar başta olmak üzere bazı sorunlar da bulunmaktadır.

Anahtar Kelimeler: Erçek Gölü Havzası, Köy Yerleşmesi, Göç, Yerleşme Dokusu, Konum.

The Geographical Characteristics of Villages in Lake Erçek Basin

Abstract: The geographical characteristics of rural villages in Lake Erçek basin is investigated in this study. As an interior (kapalı havza) Lake, Erçek covers 1526 km squares. As one geographical area Lake Erçek basin administered by number of different district political systems. These districts are Van-central district, Özalp district, Saray district and Gürpınar district. Study area consists 50 villages. 26 of these villages are included in Van-central district. 22 of these villages included in Özalp district. One village is included in Saray district and one village is included in Gürpınar district. This study includes name of each village, geographical settings, population of each village, and economical activities of villages. It is found that the main economical activities of villagers in Lake Erçek Basin is agriculture and livestock. Because of the economic reasons, migration from the basin occurs in the basin. However, economic conditions have been improving in recent years. The common problems in the region are migration, health problems, educational opportunities can be listed as common problems in the Lake Erçek basin.

Keywords: Lake Erçek Basin, Rural Settlement, Migration, Settlement Pattern, Location.

*) Yrd. Doç. Dr., Yüzüncü Yıl Üniversitesi Eğitim Fakültesi, İlköğretim Bölümü
(e-posta: aguzel79@gmail.com)

Giriş

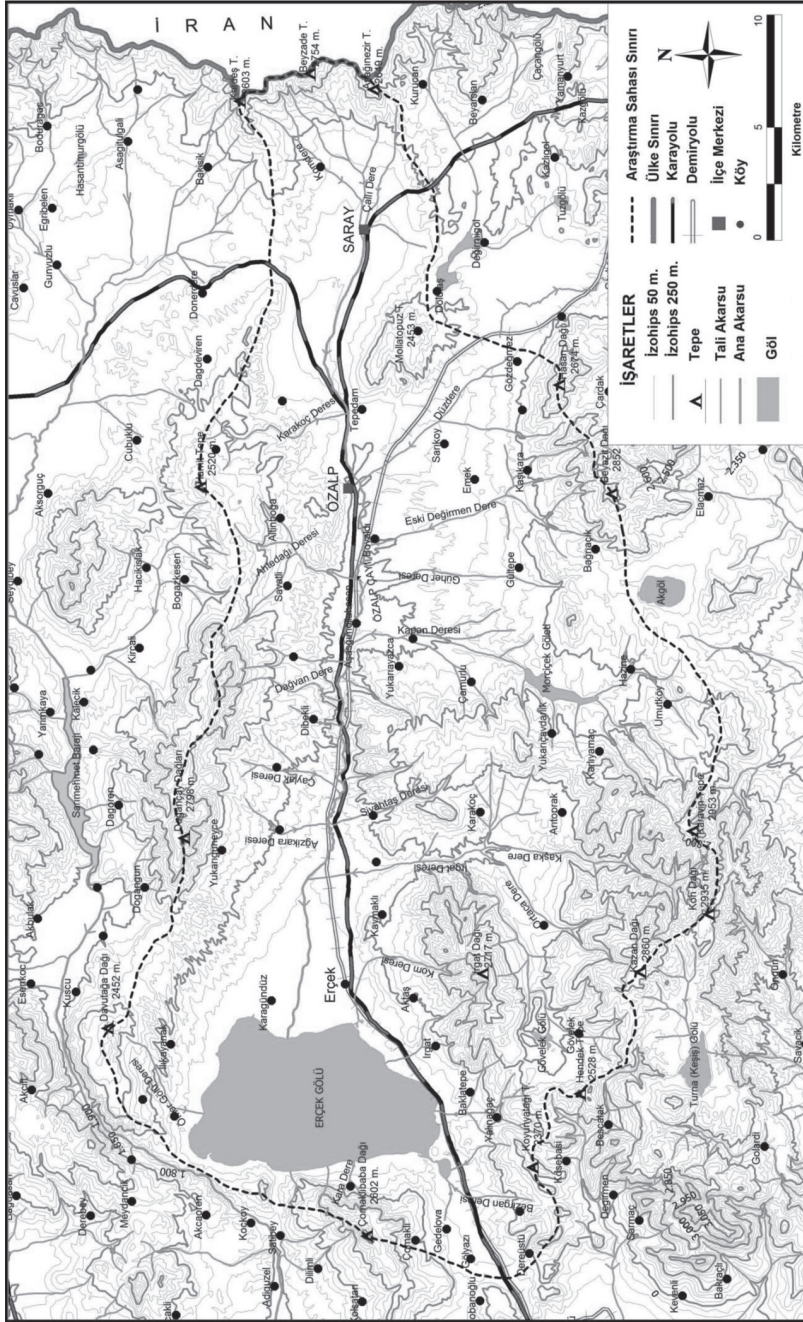
Erçek Gölü Havzası Doğu Anadolu Bölgesi'nin Van Bölümü'nde Van ilinin sınırları içinde yer almaktadır. Günümüzde (2013) havzada 50 köy yerleşmesi bulunmaktadır. Havzadaki köyler ve diğer kırsal yerleşmelerdeki nüfusun geçimi tarım ve hayvancılık faaliyetlerine dayanmaktadır. Ülkemizin geri kalmış illerinden biri olan Van'da yer alan araştırma sahasındaki yerleşmelerin sosyo-ekonomik açıdan yeterli düzeyde geliştiği söylenemez. Yörede yapılan tarım ve hayvancılık faaliyetlerinin niteliğinden dolayı kırsal nüfusun belli bir kısmı geçimini sağlamakta zorlanmakta ve göç etmektedir.

Bu çalışmada Erçek Gölü Havzası'ndaki köy yerleşmelerinin konumları, nüfus miktarları, alan büyüklüğü, kurulduğu yükselti basamağı, yerleşme dokusu, yerleşme adları ve yapılan ekonomik faaliyetler incelenecektir. Çalışmanın başlıca amacı yöredeki köy yerleşmelerinin sosyo-ekonomik özelliklerini incelemek ve yörenin geri kalmışlığının nedenlerini irdelemektir.

Erçek Gölü Havzası'ndaki 50 köy yerleşmesinin 26'sı Van merkez ilçesinin, 22'si Özalp ilçesinin, 1'i Saray ilçesinin, 1'i de Gürpınar ilçesinin idari alanında yer almaktadır. 2012 yılına kadar sahada 49 köy yerleşmesi bulunmaktaydı. Ancak 2012 yılında Kozluca Köyü'ne bağlı Yalnızcağaç Mahallesi de köy tüzel kişiliğine kavuştu ve böylece Erçek Gölü Havzası'ndaki köy sayısı 50'ye çıkmış oldu. Erçek Gölü Havzası'nın doğal bir ünite olmasına rağmen ilçe sınırları oluşturulurken fiziki coğrafya özellikleri (topoğrafya gibi) göz ardı edildiği için köy yerleşmeleri farklı ilçelerin idari alanında kalmıştır. Ancak yine de havzadaki köylerin yaklaşık % 96'sının (96) Özalp ve Van merkez ilçesinin sınırları içinde bulunduğu görülmektedir. Ayrıca havzada Özalp ve Saray kasabaları da bulunmaktadır. Ancak bu çalışmada kasabalar ele alınmayacaktır.

Erçek Gölü Havzası'ndaki köy yerleşmeleri daha ziyade 1800-2250 m.ler arasında yer almaktadırlar. Nitekim havzada bulunan 50 köyden 41'i belirtilen irtifa kademesinde yer alırken 2250 m.den daha yüksekte kurulmuş yerleşme sayısı sadece 9'dur. Sahadaki köy yerleşmeleri daha ziyade dağ etekleri ve ovalarda kurulmuştur. Yerleşmelerin belirtilen konumlarda yoğunlaşmasının en önemli nedeni su kaynaklarıdır. Zira dağ etekleri, yüksek kesimlerde yer altına sızan suların kaynak olarak yeryüzüne çıktığı yerlerdir. Ovalar ise kaynağını yüksek kesimlerden alan derelerin içinden aktığı düzlükler olmaları nedeniyle yerleşmelerin yoğun olduğu alanlardır. Suyun ziraat faaliyetlerinin yanı sıra insan ve hayvanlar için de temel bir ihtiyaç olması, yerleşmelerin eski çağlardan beri su kaynaklarının çevresinde yoğunlaşmasına neden olmuştur.

Yerleşmelerin dağ eteklerinde yoğunlaşmasının diğer önemli nedenleri ise ulaşımın kolay olması ile tarım ve hayvancılık faaliyetleri için gerekli alanların varlığıdır. Özellikle etek köylerinde hem tarım alanlarına yakınlık, hem de mera olarak kullanılan dağlık alanlara yakınlık, bu kesimde yerleşme yoğunluğunu arttıran bir etmen olmuştur. Erçek Gölü Havzası bütünüyle yüksek bir sahadır. Dolayısıyla havzanın yüksek kesimlerinde iklim koşullarının sert olması ulaşım imkânlarını zorlaştırmakta, tarım mevsimini kısalt-



Harita 1. Erçek Gölü Havzası'nın Topoğrafya Haritası.

maktadır. Belirtilen nedenlerden dolayı havzadaki yüksek kesimlerde yerleşme sayısı oldukça azdır.

Erçek Gölü Havzası'ndaki köy yerleşmelerinin bazılarının idari alanında tek yerleşim ünitesi varken bazılarının idari alanında ise birden fazla yerleşim ünitesi bulunmaktadır. 2013 yılı itibariyle inceleme alanında bulunan 50 köy yerleşmesinden 33'sinin idari alanında tek yerleşme ünitesi varken 17'sinin idari alanında birden fazla yerleşim ünitesi bulunmaktadır. Diğer bir ifadeyle havzadaki köylerin % 66'sı tek yerleşim ünitesine sahipken % 34'ü birden fazla yerleşim ünitesine sahiptir. Yerleşme ünitesi birden fazla olan köylerde diğer üniteleri mahalle ve mezra yerleşmeleri oluşturmaktadır. Örneğin Mollatopuz Köyü'nün idari alanında asıl yerleşim ünitesi (Mollatopuz Köyü) haricinde daha sonra ortaya çıkmış Seyrantepe Mahallesi ile Aydınlar ve Taşkonak mezralarından oluşan 3 yerleşme daha bulunmaktadır. Benzer şekilde havzada bulunan 16 köyün idari alanında köyün (asıl köy) yanı sıra mahalle ve mezra yerleşmeleri bulunmaktadır (Harita 4).

Araştırma sahasında bulunan 50 köyden sadece Erçek belediye örgütlü bir köy yerleşmesi özelliği taşımaktadır. Bu yerleşmede nüfusun fazlalığına bağlı olarak belediye, ilköğretim okulu, lise, sağlık ocağı gibi bazı kamu kuruluşları ile bakkal, kahvehane, fırın, demirci ve pimapen atölyesi gibi şahıslara ait bazı iş yerleri bulunmaktadır. 1999 yılında belde statüsü verilen Erçek'te şehrsel fonksiyonların fazla gelişmediği görülmektedir. Hatta adı geçen köyün kasaba niteliği dahi taşımadığı söylenebilir. Van şehrine 30 km. uzaklıkta olan belediye örgütlü Erçek Köyü, başta eğitim, sağlık ve ticaret olmak üzere çoğu hizmet yönünden adı geçen şehre bağlıdır. Dolayısıyla Erçek Köyü'nün, Van şehrinin gölgesinde kaldığı ve bundan dolayı fazla gelişmediği söylenebilir. Arazi kullanılışı ve yerleşme planı gibi özelliklerin yanı sıra fizyonomik görünümü incelendiğinde de bu yerleşmenin kent özelliğinden oldukça uzak olduğu görülür.

Havzada bulunan köy yerleşmelerini çeşitli coğrafi özelliklerine göre sınıflandırmak mümkündür. Bu sınıflandırmalar yerleşmenin konumu, yükselti basamağı, nüfus miktarı, alan büyüklüğü vb. niteliklere göre yapıldığı için, herhangi bir sınıflandırmada aynı kategoride yer alan yerleşmelerin bütün yönleriyle aynı olduğu söylenemez. Ancak bu tip sınıflandırmaları yapmanın başlıca nedeni köy yerleşmelerini çeşitli özelliklerine göre bazı gruplara ayırarak daha detaylı bir şekilde incelemek ve fikir vermesi açısından bazı analizleri daha kolayca yapabilmektir. Erçek Gölü Havzası'nda yer alan köy yerleşmeleri şu şekilde sınıflandırılabilir.

I. Konumlarına Göre Köyler

Bilindiği gibi yerleşmelerin kuruluş yerleri, insanla doğal çevre arasındaki ilişkiyi yansıtan önemli bir husustur. Kuşkusuz herhangi bir yerde yerleşmenin kuruluş yeri uzun süren arayışlar sonucunda belirlenmiştir. Erçek Gölü Havzası'nın sınır bölgesinde olması ve tarih boyunca çok sayıda istilaya ve savaşa maruz kalması, bu yörede kırsal yerleşmelerin havzanın tabanından ziyade etraftaki dağ ve tepelerin etekleri ve dağlar arasın-

daki akarsu vadilerinde yoğunlaşmasına neden olmuştur. Ova ve düzlüklerin daha kolay ulaşılabilir olması, korunma ihtiyacı duyan insanların bu alanlardan uzaklaşmasına ve çevredeki daha kuytu alanlara yerleşmesine neden olmuştur.

Erçek Gölü Havzası'nda köy yerleşmelerinin kuruluş yerlerini morfolojik unsurlar da etkilemiştir. Sahada yer alan köy yerleşmelerinin önemli bir kısmı, dağ eteklerinde yer almaktadır. Nitekim 2010 yılı itibarıyla inceleme alanında yer alan 50 köyden 18'i düzlüklerin çevresindeki dağlık ve tepelik alanların eteklerinde yer almaktaydı. Diğer bir ifade ile sahada yer alan köy yerleşmelerinin % 36'sı dağ eteklerinde kurulan köylerden oluşmaktaydı (Tablo.1). Bu konumda yer alan köylerin ovadaki tarım alanları ile çevredeki dağlık sahalarda yer alan mera alanlarının ikisinden de faydalanmak amacıyla belirtilen konumda kuruldukları (Doğanay, 1997; 260) söylenebilir. Nitekim düz alanlar ile dağlık alanların kesişme noktalarında yer alan köylerde yaşayan kırsal nüfus, düzlüklerde tarımsal faaliyetleri yürütürken aynı zamanda eğimli arazileri de mera olarak kullanmakta ve bu yerleşmelerde hayvancılık da önemli bir ekonomik faaliyet olarak gelişmektedir (İzbirak, 1957; 109).

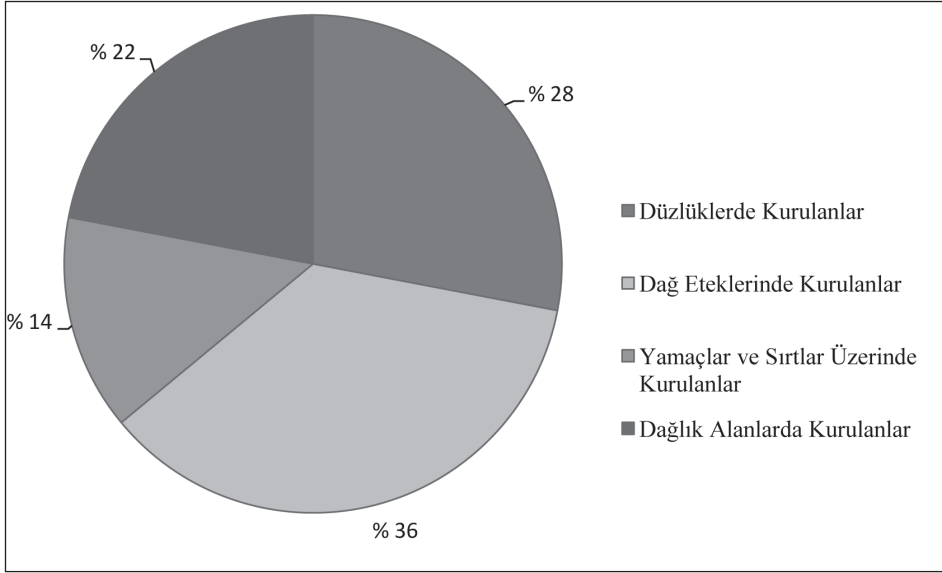
Havzadaki düzlüklerde kurulan köy sayısı ise sadece 14 olup toplam köy sayısının %28'ini oluşturmaktadır. Havzadaki köylerin 7'si sırtlar ve yamaçlar üzerinde kurulmuşken 11'i ise dağlık alanlarda kurulmuştur. Diğer bir ifade ile sahadaki köylerin % 14'ü sırtlar ve yamaçlar üzerinde, % 22'si ise dağlık alanlarda yer almaktadır. Nispeten yüksek olan bu alanlarda, iklim ve ulaşım koşullarının elverişsiz olması yerleşme sayısını azaltmıştır. Nitekim dağlık alanlar, yamaç ve sırtlarda kurulan köy sayısının toplam köy sayısı içindeki oranı % 36 iken geriye kalan % 64'lük kısım ise düzlük ve eteklerde kurulmuştur (Tablo.1).

Tablo 1. Erçek Gölü Havzası'ndaki Köy Yerleşmelerinin Konumlarına Göre Dağılımı

Morfolojik Ünite	Köy Sayısı	Oranı (%)
Düzlüklerde Kurulanlar	14	28
Dağ Eteklerinde Kurulanlar	18	36
Sırtlar ve Yamaçlarda Kurulanlar	7	14
Dağlık Alanlarda Kurulanlar	11	22
Toplam	50	100

Kaynak: 1997 Van İli Köy Envanteri Etüdü ve Yerinde Yapılan Tespitler.

Erçek Gölü Havzası'nda köy yerleşmelerinin kuruluş yerlerini topoğrafyanın yanı sıra iklim koşulları, toprak özellikleri ve su kaynakları gibi çeşitli diğer fiziki coğrafya özellikleri ile tarım ve hayvancılık faaliyetleri ile ulaşım olanakları gibi çeşitli beşeri faktörler



Şekil 1. Erçek Gölü Havzası'nda Köy Yerleşmelerinin Konumlarına Göre Dağılımı.

de etkilemiştir. Sahada yer alan köy yerleşmelerinden % 64'ünün ova tabanlarındaki düzlükler ile buralara yakın dağ eteklerinde kurulduğu görülmektedir. Belirtilen alanların su kaynakları, iklim koşulları ve ulaşım olanakları açısından elverişli olmaları, bu alanlarda yerleşmelerin yoğun olmasına neden olmuştur. Oysa iklimin sertleştiği, toprak veriminin düştüğü ve sulu tarım imkânlarının azaldığı, ulaşım olanaklarının kötüleştiği yamaç, sırt ve tepelerde yer alan köy sayısı sadece 18'dir.

Araştırma sahasında düzlükler ve dağ eteklerinde kurulmuş köy yerleşmeleri, su kaynakları bakımından zengindirler. Bu yerleşmelerden bazıları kaynağını çevredeki dağlardan alan akarsuların düzlüklere indiği alanlarda kurulmuştur. Belirtilen konumda kurulan yerleşmelerde akarsulardan faydalanmak amacıyla bentler yapılmakta ve sulu tarım olanakları geliştirilmektedir.

Erçek Gölü Havzası'nda düzlüklerde kurulan bazı yerleşmelerde ise yapay göletler ve doğal göllerden kanallarla getirilen su sayesinde sulama olanakları geliştirilmiştir. Örneğin Erçek Köyü Gövelek Gölü'nden getirilen su sayesinde sulu tarım alanı fazla olan bir yerleşme olarak dikkat çeker. Yine Aşağı ve Yukarı Mollahasan köyleri ile Emek ve Gültepe gibi ova köyleri, Kapan ve Fakirmusa dereleri üzerinde yapılan göletler sayesinde sulama imkânına sahip tarım alanı fazla olan köylerdir.

Sahadaki dağlık alanlarda ve sırtlarda kurulan köylerde, yükseltiden dolayı iklim koşulları sert, ulaşım imkânları (özellikle kış aylarında) iyi değildir. İklim ve toprak özelliklerinden dolayı belirtilen konumda yer alan köylerde tarımsal faaliyetlerin halkın geçimine



Fotoğraf 1. Eğimli Bir Yüzeyde Kurulmuş Olan Altınboğa Köyü.

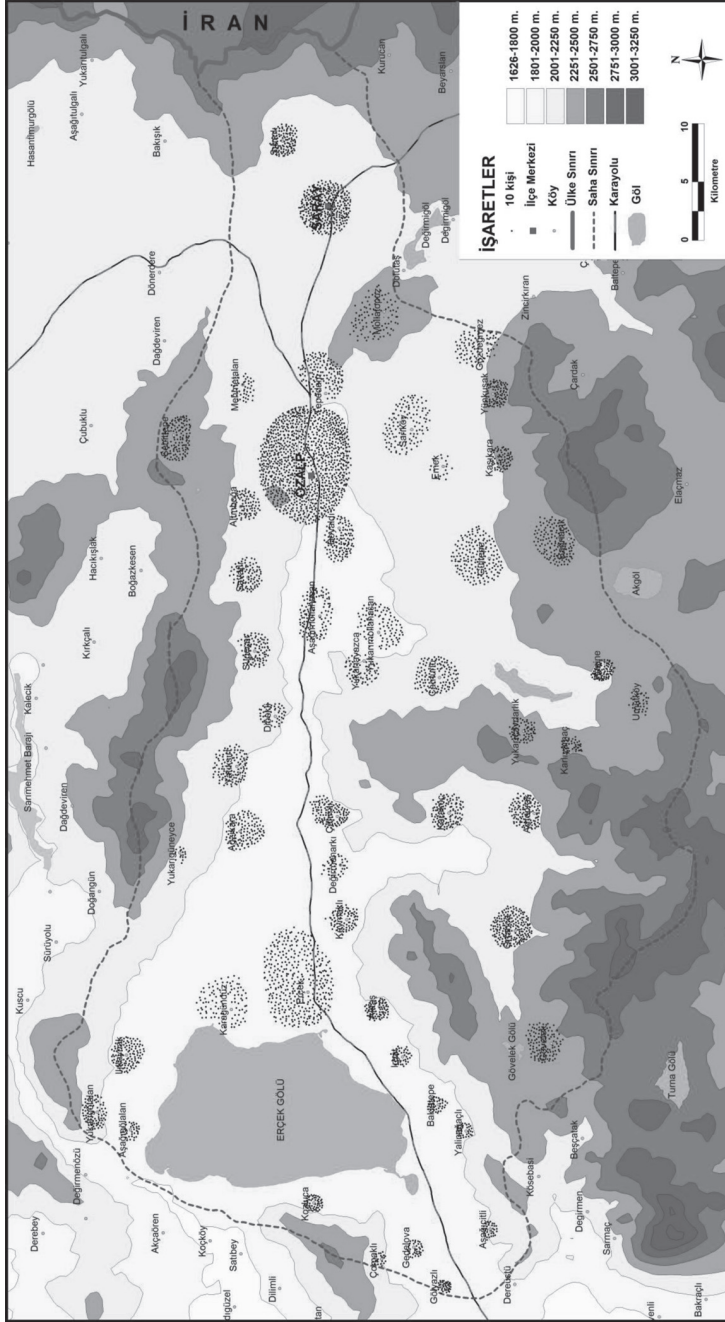


Fotoğraf 2. Erçek Gölü'nün Doğusundaki Düzlukte Kurulmuş Olan Erçek Köyü.

olan katkısı sınırlıdır. Eğimli yüzeylerde kurulan ve arazilerinin önemli bir kısmında eğim değerinin yüksek olduğu bu yerleşmelerde, çayır ve mera alanları fazla alan kaplamaktadır. Dolayısıyla bu yerleşmelerde hayvancılık, halkın geçiminde en önemli ekonomik faaliyet haline gelmiştir.

II. Yükselti Basamaklarına Göre Köyler

Erçek Gölü Havzası'nda 2000 m.nin üzerinde olan ortalama yükselti, dünya geneline göre yüksek bir ülke olan Türkiye ortalamasına göre de oldukça fazladır. Araştırma sahasında yerleşmeler 1801 m. ile 2400 m. arasında yer almaktadır. Ortalama yükseltinin fazla olmasına bağlı olarak yerleşmelerin kurulduğu yerlerin de doğal olarak yüksek olduğu görülmektedir (Harita.2).



Harita 2. Erçek Gölü Havzası'nda Nüfusun ve Yerleşmelerin Yükselti Basamaklarına Göre Dağılımı.

Bilindiği gibi ülkemizde ve dünya genelinde yerleşme yoğunluğu ile yükselti arasında ters orantı vardır. Yani yükselti arttıkça yerleşme sayısı azalmaktadır. Ancak Erçek Gölü Havzası'nda durumun biraz farklı olduğu görülür. Özellikle 1800-2000 m. 2001-2250 m.ler arası karşılaştırıldığında belirtilen ilişkiye ters bir durum olduğu görülmektedir. 2251 m.den sonra ise yerleşme sayısı bir alt kademeye göre belirgin bir şekilde azalmaktadır. Havzada 1801 m. ile 2000 m.ler arasında 18 köy yerleşmesi varken 2001 ile 2250 m. arasındaki irtifa kademesinde 23 köy yerleşmesi bulunmaktadır. Sahada 2251 m. den sonra ise yerleşme yoğunluğu az olup bu yükselti basamağında 9 köy yerleşmesi bulunmaktadır (Tablo.2).

İnceleme alanında 1801 m. ile 2000 m. arasında köy sayısı 18 olup bu yerleşmeler toplam köy sayısının % 36'sını oluşturmaktadır. Bu irtifa kademesindeki yerleşme sayısının, 2001-2250 m. arasındaki yükselti kademesine göre daha az olmasının en önemli nedeni 2000 m. den daha düşük yükseltiye sahip arazinin sahadaki toplam arazi içindeki payının az olmasıdır. Ayrıca belirtilen irtifa kademesinde yaklaşık 100 km² lik (96,45 km²) bir alanın Erçek Gölü'nün suları tarafından kaplanmış olması, bu yükselti aralığında yerleşme sayısını düşüren diğer bir nedendir. Sahadaki ortalama köy yüzölçümü düşünüldüğünde, Erçek Gölü'nün bulunduğu alanın kara olması durumunda, bu alanda en az üç köy yerleşmesi bulunabilirdi. Dolayısıyla adı geçen göl, 1801-2000 m. arasında yerleşme sayısını azaltan bir etken olmuştur.

Araştırma sahasında yükseltisi 2001 m. ile 2250 arasında değişen arazilerin toplam arazi içindeki payının yüksek olması, bu irtifa kademesinde yerleşme sayısının fazla olmasına neden olmuştur. Nitekim sahadaki 50 köyden 23'ü belirtilen irtifa kademesinde yer almaktadır. Diğer bir ifade ile havzadaki köy yerleşmelerinin yarıya yakını (% 46) 2001-2250 m.ler arasında yer almaktadır. Ayrıca sahadaki Erçek depresyonu dışında kalan düz ve verimli arazinin çoğunun Özalp'ın güneyinde (Özalp İlçe merkezi ile güneyde Gürpınar ilçesi sınırı arası) bulunması, bu yükselti basamağında yerleşme sayısının fazla olmasının bir diğer önemli nedenidir (Harita 2).

Havzada yükseltisi 2251 m.den fazla olan alanlarda iklim ve topografya koşullarının elverişsiz olması nedeni ile köy yerleşmesi sayısının oldukça az olduğu görülür. Bu alandaki 9 köy, sahadaki toplam köy yerleşmelerinin sadece %18'ini oluşturmaktadır. 2251 m. den sonra sıcaklık şartlarının değişmesi bu alanda tarımsal faaliyetleri sınırlandırmış ve hayvancılık faaliyetlerinin kırsal yerleşmelerde yaşayan ailelerin geçiminde daha önemli olmasına neden olmuştur. Yüksek olan bu alanda özellikle kış aylarında ulaşım zorlaşmaktadır.

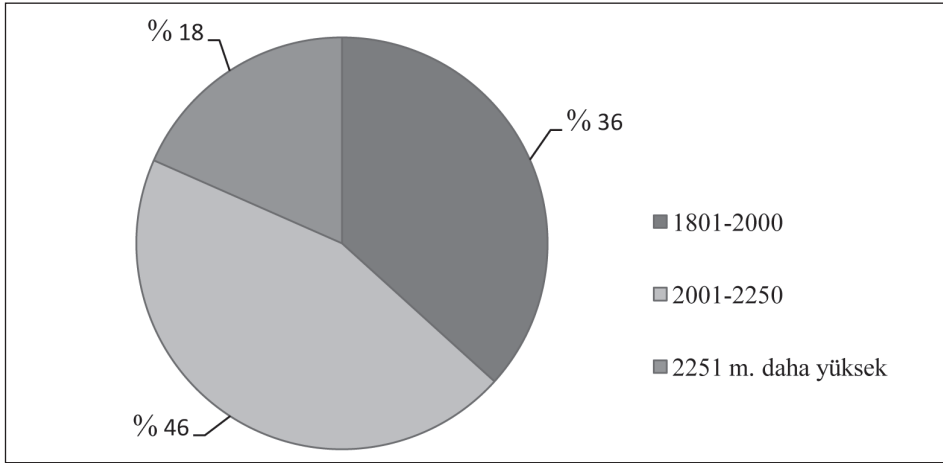
Erçek Gölü Havzası'nda 895 olan ortalama köy nüfusu büyüklüğünün, farklı irtifa kademeslerinde yer alan köylere göre önemli ölçüde değiştiği görülmektedir. Belediye örgütülü bir köy yerleşmesi olan Erçek'in de içinde bulunduğu 1801 m. ile 2000 m. arasındaki köy yerleşmelerinde 873 olan ortalama nüfus büyüklüğü 2001-2250 m. arasındaki köy yerleşmelerinde 950'dir. Sahada 2251 m. den daha yüksekte yer alan köylerin ortalama nüfus büyüklüğü ise 799'dur.

Tablo 2. Erçek Gölü Havzası'ndaki Köy Yerleşmelerinin Yükselti Basamaklarına Göre Dağılımı

Yükselti Basamağı (m.)	Yerleşme Sayısı	Oranı (%)	Nüfus Miktarı	Oranı (%)	Ort. Nüfus Büyüklüğü
1801-2000	18	36	15705	35,1	873
2001-2250	23	46	21854	48,8	950
2251'den daha yüksek	9	18	7190	16,1	799
Toplam	50	100	44749	100,0	895

Kaynak: 2012 yılı ADNKS sonuçları ve topoğrafya haritaları.

Araştırma sahasında 1800 m. ile 2000 m. arasında yer alan köyler ile 2251'den daha yüksekte yer alan köylerin nüfus büyüklüğünün 2001-2250 m.ler arasında yer alan köylere göre daha küçük olduğu görülmektedir (Harita.2). Yörede 2001-2250 m.ler arasında nispeten büyük nüfuslu köylerin olması, bu kuşakta ortalama köy nüfusu büyüklüğünün fazla olmasına neden olmuştur. Öte yandan 2251 m. den daha yüksekte yer alan köylerden Umut (333) ve Karlıyamaç (452) köylerinde az olan nüfus miktarının diğer 7 yerleşmede fazla olduğu görülmektedir.

**Şekil 2.** Erçek Gölü Havzası'ndaki Köy Yerleşmelerinin Yükselti Basamaklarına Göre Dağılımı.

Sonuç olarak araştırma sahasında köy yerleşmelerinin % 82'si (41 köy) 1801-2250 m.ler arasında yer almaktadır. Saha geneline oranla yükseltinin nispeten az olduğu bu kuşakta, iklim koşullarının yüksek kesimlere göre daha elverişli olması insan yaşamını ve ekonomik faaliyetleri kolaylaştırmıştır. Dolayısıyla yörede belirtilen irtifa kademesinde

yerleşme yoğunluğu nispeten fazladır. Saha geneline göre yüksek olan 2251 m.den yüksek kesimlerde ise elverişsiz iklim koşullarından dolayı, yerleşme sayısı oldukça azdır.

III. Nüfus Büyüklüğüne Göre Köyler

2012 ADNKS sonuçlarına göre Erçek Gölü Havzası'ndaki 50 köyde toplam 44749 kişilik bir nüfus bulunmaktaydı. Dolayısıyla günümüz itibariyle sahadaki köy yerleşmelerin ortalama nüfus büyüklüğü yaklaşık olarak 895'tir. Ancak ortalama köy nüfusu değerinin 895 olduğu havzada, köy nüfuslarının 141 ile 3649 arasında değiştiği görülmektedir (Tablo.3). Dolayısıyla havzadaki ortalama köy nüfusu değeri pek bir anlam ifade etmemektedir. Nitekim sahadaki en az nüfuslu köy olan Kozluca Köyü'nün nüfusu (141) ortalama değerden 6 kat küçükken en büyük nüfuslu köy olan Erçek'in nüfusu (3649) ise bu değerden yaklaşık 4 kat büyüktür.

Erçek Gölü Havzası'ndaki köy yerleşmelerinin nüfusları belli aralıklara göre incelendiğinde havzadaki 50 köyden 14'ünün nüfusu 500'den az, 18'inin 501-1000 arasında, 15'inde 1001-1500 arasında, 3'ünde 1501'den daha fazla olduğu görülmektedir. Nüfusu 500'den az olan 14 yerleşme toplam köy sayısının % 28'ini oluştururken bu yerleşmelerin toplam nüfusu, havza nüfusunun sadece % 9,9'unun oluşturmaktadır (Tablo.4). Bu yerleşmelerin ortalama köy nüfusu büyüklüğü ise 318 olup havzadaki ortalama değer olan 895'ten oldukça küçük bir değerdir (Tablo.4). Nüfus miktarı 500'den az olan köylerden Kozluca (141), Yukarıgüneyce (191) ve Emek (219) nüfus miktarı oldukça az olan yerleşmelerdir (Tablo.3).

Tablo 3. Erçek Gölü Havzası'ndaki Köy Yerleşmelerinin Nüfus Miktarları (2012)

Köy Adı	Nüfusu	Köy Adı	Nüfusu
Altınboğa	875	Aşağıçitli	348
Aşağımollahasan	1159	Aşağıgölalan	310
Bağrıaçık	1485	Baklatepe	437
Boyaldı	1385	Çalımlı	1237
Çamurlu	1180	Çomaklı	234
Emek	219	Değirmenarkı	438
Gözdeğmez	659	Dibekli	506
Gültepe	1900	Gedelova	402
Hazine	904	Ilıkaynak	1199
Karlıyamaç	395	Irgat	510
Kaşıkkara	738	Karagündüz	985
Mehmetalan	517	Karakoç	1209
Mollatopuz	912	Kaymaklı	704
Sarıköy	1296	Kozluca	141
Savatlı	838	Ortanca	2043

Sugeçer	967	Yalın ağaç	388
Şhittepe	1393	Yaknızağaç	270
Tepedam	1424	Yatıksırt	1184
Yukarıyazca	670	Yukarıgölalan	699
Yukarıçavdarlık	660	Y.Güneyce	191
Y.Mollahasan	977	Gölyazı	395
Yünkuşak	903	Gövelek	1122
Erçek (B.M)	3649	Sıyrımlı	1318
Ağzıkara	1215	Umut	285
Aktaş	752	Toplam	44749
Aritoprak	1122	Toplam N/Köy Sayısı	894,98

KAYNAK: 2012 ADNKS sonuçların faydalanılarak.

Sahada nüfusu 501 ile 1000 arasında değişen 18 köy, toplam köy sayısının % 36'sını oluştururken bu yerleşmelerin toplam nüfusu havza nüfusunun % 30'unu oluşturmaktadır. Nüfus miktarı belirtilen aralıkta yer alan 18 köyden 12'sinin nüfusu sahadaki ortalama köy nüfusu değeri olan 895'ten küçüktür. Geri kalan 6 köyde ise nüfus miktarı 895'ten daha büyüktür (Tablo.3 ve Tablo.4).

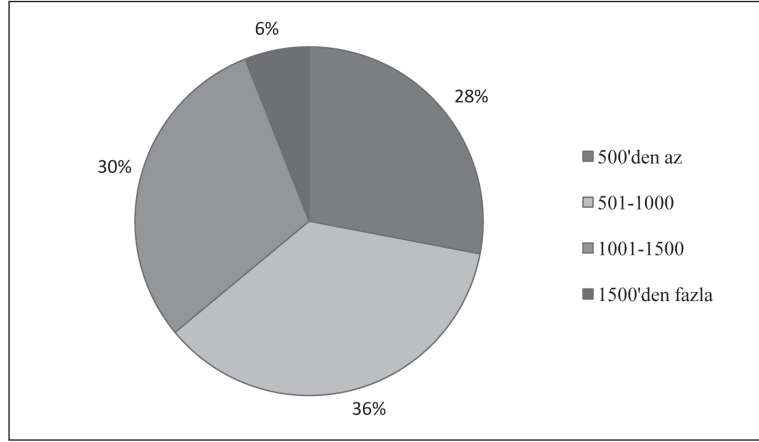
Havzada nüfus miktarı 1001 ile 1500 arasında değişen 15 köy ise toplam köy sayısının % 30'unu oluşturmakta ve bu köylerin toplam nüfusu havza toplam nüfusunun % 42'sini oluşturmaktadır. Nispeten büyük nüfuslu olan bu köylerin toplam sayılarına oranla daha fazla bir nüfusu barındırdığı görülmektedir. Bu yerleşmelerde ortalama nüfus 1261 olup havzadaki ortalama köy nüfusu değeri olan 895'ten fazladır (Tablo.4).

Erçek Gölü Havzası'nda nüfusu 1500'den fazla olan köy sayısı sadece 3 olup bu yerleşmeler havzadaki toplam nüfusun 17'sini barındırmaktadır. Havza ortalamasına göre oldukça büyük nüfusa sahip olan bu yerleşmelerin ortalama nüfusu 2530'dur. Belediye örgütlü bir köy olan Erçek 3649, Ortanca 2043 Gültepe ise 1900 kişilik bir nüfusa sahiptir.

Tablo 4: Erçek Gölü Havzası'ndaki Köy Yerleşmelerinin Nüfus Miktarlarının Belli Aralıklara Göre Dağılımı (2012)

Nüfus Aralığı	Yerleşme Sayısı	Oranı (%)	Nüfus Miktarı	Oranı (%)	Ort. Nüfus Büyüklüğü
500'den az	14	28	4453	9,9	318,0
501-1000	18	36	13776	30,8	765,3
1001-1500	15	30	18928	42,3	1261,8
1500+	3	6	7592	17,0	2530,6
Toplam	50	100,0	44749	100,0	894,9

Kaynak: 2012 Yılı ADNKS Sonuçları



Şekil 3. Erçek Gölü Havzası'ndaki Köy Yerleşmelerinin Nüfuslarının Belli Aralıklara Göre Dağılımı Grafiği (2012)

Sonuç olarak Erçek Gölü Havzası'ndaki 50 köy yerleşmelerin ortalama nüfus büyüklüğü 895 kişi olup gerçekte köy büyüklükleri 141 ile 3649 kişi arasında değişmektedir. Yine havzadaki 50 köyün 26'sında nüfus miktarı 895'ten küçükken 24'ünde ise nüfus miktarı ortalama değeri olan 895'ten büyüktür.

IV. Yüzölçümü Büyüklüğüne Göre Köyler

Hemen her yerleşmenin bir ekonomik çevresi vardır (Tanoğlu, 1969;200). Şehir yerleşmelerinde ekonomik çevre sanayi alanları, ticaret alanları kamu hizmet binaları ile park ve bahçe alanlarından oluşurken kırsal yerleşmelerde ise bu çevre tarım alanları ve meralardan (bazı yerleşmelerde bunlara ek olarak ormanlık, akarsu göl ve denizden) oluşmaktadır. Bu bakımdan araştırma sahasındaki köy yerleşmelerinin, arazi büyüklüklerinin değerlendirilmesi önemli bir konudur. Sahada yer alan kırsal yerleşmelerde ekonomik çevre topoğrafya özellikleri, sulama imkânları ve toprak özelliklerine göre değişmektedir. Nitekim yöredeki ova ve depresyonlarda yer alan köylerde sulama imkânlarına bağlı olarak tarım faaliyetleri halkın geçim kaynakları arasında birinci sıraya çıkmakta ve bu yerleşmelerde ekonomik faaliyetler sınırlı bir çevrede gerçekleşmektedir. Ancak tarım arazisinin toplam arazi içindeki payının az olduğu dağlık kesimdeki köylerde, mera alanlarının geniş olduğu görülmektedir. Dolayısıyla bu yerleşmelerde ekonomik çevre daha geniştir. Genel tablo böyle olmakla birlikte anlatılanlara zıt bazı istisnalar da bulunmaktadır.

Erçek Gölü Havzası'nda 50 köy yerleşmesinde ekonomik faaliyetler toplam 132930 ha. alanda yapılmaktadır. Yaklaşık 2659 (2658,5) hektara bir köyün düştüğü araştırma sahasında, gerçekte köy büyüklükleri 870 hektar (Yukarıgüneyce) ile 9870 (Erçek) hektar arasında değişmektedir. Dolayısıyla sahada ortalama 2713 hektar civarında olan ortalama

köy büyüklüğünün, gerçekte çok fazla önem taşımadığı ve bu değer yerleşmelere göre önemli farklılıklar gösterdiği söylenebilir. Sahada köylerin yüz ölçümleri incelendiğinde, bir genelleme yapmanın zor olduğu görülür. Örneğin sahada en büyük yüzölçümlü köy olan Erçek bir ova köyü iken arazi miktarının fazla olduğu köylerden biri olan Bağrıaçık Köyü de bir yamaç köyüdür. Dolayısıyla sahada dağlık alanlarda ve ovada kurulan köy yerleşmelerinden büyük ve küçük yüz ölçümlü olanlara rastlamak mümkündür.

Havzada yer alan köy yerleşmelerinin ortalama yüz ölçümü değerlerinin, yörenin içinde yer aldığı Doğu Anadolu Bölgesi ve Türkiye'deki ortalama değerler ile kıyaslanması faydalı olacaktır. Yörede 2659 ha. olan ortalama köy yüz ölçümü büyüklüğünün 1044 ha. olan ülke ortalamasına göre yaklaşık 2,6 kat (2,54) daha büyük olduğu görülür. Doğu Anadolu Bölgesi'nde 765 ha. (Emiroğlu, 1971;113) olan köy büyüklüğü göz önüne alındığında ise, sahada ortaya çıkan değer bu değerden de 3,5 kat daha büyük olduğu görülür. Yukarıdaki ifadelerden de anlaşılacağı üzere, köylerin yüzölçümlerinin ortalama değeri, bölge ve ülke ortalamasına göre daha büyüktür. Ancak yöredeki iklim ve toprak özellikleri, sulama imkânları, tarım teknikleri ve yetiştirilen ürün çeşidi gibi özellikler göz önüne alındığında, büyük gibi görünen köy yüzölçümü değerinin bu yerleşmelerde yaşayan nüfusun ekonomisine olan katkılarının sınırlı olduğu (gerçekte fazla bir anlam ifade etmediği) söylenebilir.

Araştırma sahasında yüzölçümü 1000 hektardan az olan tek yerleşme 870 ha. araziye sahip Yukarıgüneyce Köyü'dür. Yörede arazi büyüklüğü 0-2000 hektar arasında değişen köy sayısı 18 olup bu köyler havzadaki toplam köy sayısının % 36'sını oluşturmaktadırlar. Bu 18 yerleşmenin 27050 ha. olan toplam alanı havzadaki köy yerleşmelerinin toplam alanının %20,3'üne denk gelmektedir. Diğer bir ifade ile sahada yüzölçümü 2000 ha. dan az olan yerleşmeler, köy yerleşmelerinin yaklaşık % 36'sını oluştururken bu yerleşmelerin toplam alanı sahadaki köylerin toplam alanının sadece beşte birine (%20,3) denk gelmektedir (Tablo.5). Yani bu köylerin toplam arazi miktarı köy sayısına oranla azdır.

Erçek Gölü Havzası'nda yüzölçümü 2001 ha. ile 3000 ha. arasında değişen yerleşme sayısı 17'dir. Bu köylerin sayısının sahadaki toplam köy sayısı içindeki oranı % 34 iken aynı yerleşmelerin 42810 ha. olan toplam alanı havzadaki kırsal yerleşmelerin toplam alanının %32,2'sine denktir. Sahada yüzölçümü 2001-3000 ha. arasında değişen yerleşmelerin toplam yerleşme sayısı içindeki payları ile bu yerleşmelerin kırsal yerleşmelerin toplam arazisi içindeki paylarının daha dengeli olduğu görülür.

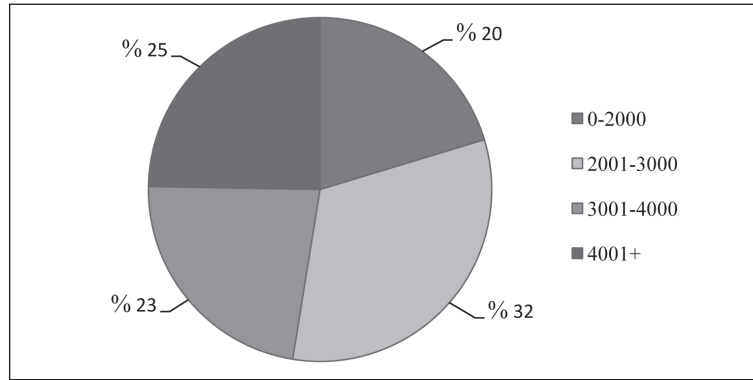
Tablo 5. Erçek Gölü Havzası'ndaki Köy Yerleşmelerinin Yüzölçümü
Büyükliklerine Göre Dağılımı (2010)

Köyün Yüzölçümü	Köy Sayısı	Oranı	Toplam Arazi Miktarı (ha.)	Oranı
0-2000	18	36	27050	20,3
2001-3000	17	34	42810	32,2
3001-4000	9	18	30220	22,7
4001+	6	12	32850	24,7
Toplam	50	100	132930	100

Kaynak: Tapu Kadastro Müdürlüğü verileri ile İl Özel İdaresinin 1/25000 ölçekli köy sınırları haritasından faydalanarak hazırlanmıştır.

Araştırma sahasında arazi büyüklüğü 3001 hektar ile 4000 hektar arasında değişen yerleşme sayısı 9 olup bu yerleşmeler toplam köy yerleşmelerinin % 18'ini oluşturmaktadır. Yüzölçümleri belirtilen aralıkta olan bu 9 yerleşmenin toplam 30220 ha. olan alanı, sahadaki köylerin toplam yüz ölçümünün % 22,7'sine denk gelmektedir. Bu köylerde ortalama arazi büyüklüğünün fazla olması, yerleşme sayısına oranla, toplam alanlarının, kırsal yerleşmelerin toplam alanı içindeki payının fazla olmasına neden olmuştur (Tablo.5).

Havzada toplam alanı 4001 hektardan daha fazla olan yerleşme sayısı 6'dır. Bu yerleşmeler sahadaki köylerin % 12'sini oluşturmaktadırlar. Arazi büyüklüğü 4001 ha. dan fazla olan 6 yerleşmenin toplam alanı 32850 hektar olup bu arazi sahadaki kırsal yerleşmelerin toplam alanının % 24,7'sini oluşturmaktadır (Tablo.5). Yüzölçümü büyük olan 6 köyün sahadaki kırsal yerleşmelerin toplam alanının yaklaşık dörtte birini oluşturması, yörede arazinin yerleşmeler arasında eşit dağılmadığını göstermektedir. Bunun sonucun-

**Şekil 4.** Erçek Gölü Havzası'ndaki Köy Yerleşmelerinin Yüzölçümü
Büyükliklerine Göre Dağılımı (2010)

da bazı yerleşmelerde ekilebilir arazinin bir kısmı işlenmemekte bazı yerleşmelerde ise kırsal nüfus, geçim için tarım yapmak zorunda olduğu halde gerekli araziye bulamamaktadır. Dolayısıyla inceleme alanında arazi dağıtımının yeniden gözden geçirilmesi ve arazisi olmayan ailelerin hazine arazilerinden toprak sahibi yapılması, yöre halkının gelir durumu ve ülkemizin tarımsal üretimi açısından son derece önemli bir konudur.

Erçek Gölü Havzası'nda yüz ölçümü en büyük olan köy yerleşmesi 9870 ha. alanla Erçek Köyü'dür. Sahada Karagündüz Köyü ile birlikte aynı zamanda en alçakta kurulmuş iki yerleşmeden biri olan Erçek'te toplam arazinin yaklaşık dörtte biri (% 24,4) ekilebilir araziden oluşmaktadır. Sulama imkânlarının iyi olduğu Erçek Köyü'nde tahıl tarımının yanı sıra kavun, karpuz, patates ve soğan gibi bazı sebze ve meyveler de yetiştirilmektedir. Yörede aynı zamanda en fazla tarımsal nüfusu barındıran Erçek, belediye örgütlü bir köy yerleşmesi olup eğitim ve ticaret başta olmak üzere bazı fonksiyonların (şehirsel) az da olsa geliştiği bir yerleşme olarak dikkat çeker.

Sahada Erçek Köyü'nden sonra Bağrıaçık Köyü, 5040 hektarlık alan ile yüzölçümü en fazla olan ikinci yerleşmedir. Beyazıt Dağı'nın eteğinde kurulmuş olan bu köyde tarım alanının sınırlı olduğu ve arazinin büyük ölçüde mera olarak kullanıldığı görülmektedir. Bağrıaçık Köyü hayvancılık faaliyetleri sayesinde gelir durumu iyi olan ve az göç veren bir yerleşme olarak dikkat çekmektedir. Adı geçen yerleşmenin nüfusu 1500 civarındadır (Tablo.3).

Erçek Gölü Havzası'ndaki dağlık alanda kurulmuş ve toplam arazi miktarı az olan Karlıyamaç, Yukarıgölalan ve Yukarıgüneyce köylerinde, tarım alanları sınırlıdır. Bu yerleşmelerde araziden tarımsal amaçla yararlanma imkânı az olup arazinin büyük bir kısmı mera olarak kullanılmaktadır. Sahada yer alan Gölyazı, Emek, Aşağımollahasan ve Yalınağaç gibi bazı köylerde ise tarım alanı fazladır. Ayrıca bu köylerde araziden yararlanma ileri düzeydedir. Düzlukte kurulan bu köylerde sulu tarım imkânları da gelişmiştir. Özellikle Doğu Karadeniz'den getirilen nüfusun yerleştirildiği Emek Köyü'nde arazinin neredeyse tamamı tarıma açılmıştır. Ancak bu yerleşmede de mera alanının yok denecek kadar az olması, hayvan besleme maliyetini arttırmış ve geçmişte önemli olan mandıracılık bitme noktasına gelmiştir.

Sahadaki ova köylerinden biri olan Sarıköy ise arazi miktarının az olması ve bazı hane halkının topraksız olması ile dikkat çeker. Bu yerleşmede kırsal nüfusun geçim kaynakları son derece sınırlıdır. Adı geçen köyde toprağa sahip olmayan ailelerle diğer aileler arasında geçimsizlik problemi bulunmaktadır. Bu problemler zaman zaman büyük boyutlu tatsızlıklara neden olmaktadır. Nitekim bu yerleşmede yakın yıllarda anlaşmazlıklar bir kişinin ölümüyle neticelenmiştir.

IV. Yerleşme Dokularına Göre Köyler

Erçek Gölü Havzası'nda küçük kasabalar ve toplu dokuya sahip köy yerleşmeleri bulunmaktadır (Arıncı, 2011;166). Yörede dağın dokulu köy bulunmazken gevşek dokulu

köy sayısı da oldukça azdır. Nitekim inceleme alanında yer alan 50 köyden 42'si toplu dokulu iken 8 köy gevşek dokuludur. Diğer bir ifade ile sahada yer alan toplu dokulu köyler toplam köy sayısının % 84'ünü oluştururken gevşek dokuya sahip köylerin oranı % 16'dır. Sahada yer alan Mollatopuz, Aktaş, Hazine, İrgat, Gölyazı, Aşağıçitli, Gövelek ve Kozluca köyleri, gevşek dokulu köy yerleşmelerine örnektir (Harita.4).

Araştırma sahasının bir sınır bölgesi olması yerleşme dokusunu etkileyen önemli bir etkidir. Tarih boyunca çok sayıda istilaya maruz kalan yörelerdeki köy yerleşmelerinde oturan sakinler, birbirlerine yakın konumda ev yapmak mecburiyetinde kalmıştır (Arınç, 1991:215). Yöre halkı bu şekilde olası tehlikelere karşı hep birlikte tedbir almayı amaçlamıştır. Nitekim köylerin dokularının yanı sıra kuruldukları ana yollara biraz uzak vadi tabanları ve dağ eteklerini seçiminde de korunma ihtiyacının önemli bir rol oynadığını söyleyebiliriz.

Yörede su kaynaklarının sınırlı olması da köylerin toplu dokulu olmasının önemli nedenlerinden biridir. İnsanların ve hayvanların susuz yaşayamayacağı bir gerçektir. Bunun yanı sıra tarımsal faaliyetler için de suya ihtiyaç duyulması, yerleşim alanlarının su kaynaklarının yakınında kurulmasına neden olmuştur. Kırsal yerleşmelerde su ihtiyacı, evlerin birbirlerine yakın olmasına ve yerleşmenin toplu doklu olmasına neden olan bir etmendir. Nitekim köylerin uzağında yer alan mahalle ve mezra yerleşmelerinin yer seçiminde de su kaynağının önemli olduğu dikkat çekmektedir.



Fotoğraf 3. Toplu Dokulu Köy Yerleşmelerine Bir Örnek: Tepedam Köyü.

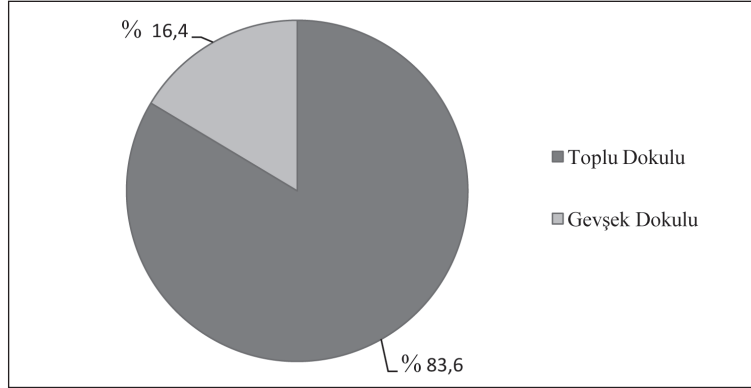
Sahada karasal iklimin görülmesi ve uzun bir kışın yaşanması da yöre halkını genellikle toplu dokulu köyler kurmaya zorlamıştır. Geçmişte özellikle kış aylarında, kırsal yerleşmelerin birinden diğerine ve bu yerleşmelerden şehirlerle olan bağlantının kar örtüsünden dolayı uzun süre ortadan kalktığı düşünülecek olursa, bu dönemde kırsal yerleşmelerde yaşayan insanların birbirlerine ne denli ihtiyaç duydukları daha iyi anlaşılabilir.

Tablo 6. Erçek Gölü Havzası'ndaki Köy Yerleşmelerinin Yerleşme Dokularına Göre Dağılımı (2010)

Doku Tipi	Köy Sayısı	Oran (%)
Toplu Dokulu	41	83,6
Gevşek Dokulu	8	16,4
Toplam	49	100

Kaynak: Köy Envanteri ve yerinde yapılan gözlemler.

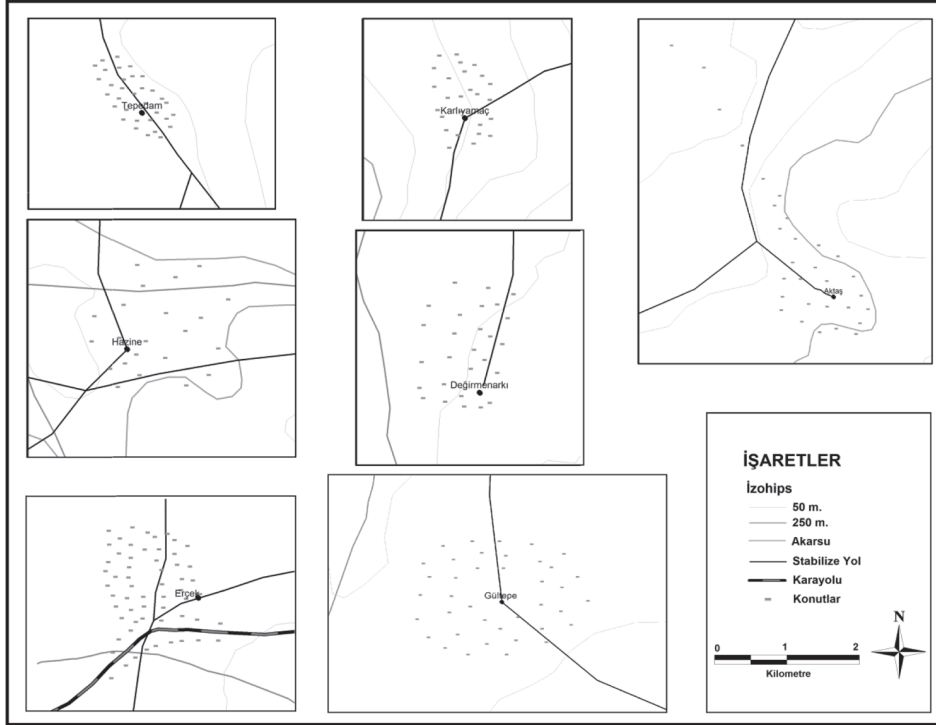
Araştırma sahasında arazi mülkiyet sistemi ve tarım arazilerinin çok sayıda küçük parçadan oluşması gibi etkenlerin de köylerin toplu dokulu olmasına neden olduğu söylenebilir. Parçalı arazi yapısından dolayı köy sakinleri birbirine uzak olan arazilerine aile konutu ve eklentileri yapamamakta ve genellikle yerleşme toplu doku formunu muhafaza etmektedir. Oysa ailelerin sahip oldukları arazinin tek parçadan oluşan büyük bir arazi özelliği göstermesi durumunda, zaman içinde ortaya çıkan yeni konut talepleri neticesinde yerleşmenin dağılma riski ortaya çıkabilirdi.

**Şekil 5.** Erçek Gölü Havzası'ndaki Köy Yerleşmelerinin Yerleşme Dokularına Göre Dağılımı (2010).

Erçek Gölü Havzası'ndaki yer alan toplu dokulu köylerin genellikle bir plana sahip olmadıkları ve küme köyü formu özelliğinde olduğu görülmektedir. Küme köyü formundaki yerleşmelerde yollar ve sokaklar muntazam değildir. Bu köylerde evlerin arasında patika yollar yer almakta ve insanlar ile hayvanların yanı sıra vasıtalar da bu dar yollardan geçmektedirler.

Yukarıda da ifade edildiği araştırma sahasındaki bazı köylerin dokuları gevşektir. Daha önce toplu dokuya sahip köylerde köyün yerleşme çekirdeğinin uzağında yapılan konut ve eklentileri söz konusu yerleşmelerin toplu olan dokusunun gevşek dokuya dönüşmesine neden olmuştur. Mollatopuz Köyü'nde zaman içinde köyün çekirdeğine uzak

konumda evler yapılmış ve bu evler köyün toplu olan dokusunun gevşek dokuya dönüşmesine neden olmuştur. Bir tepede yer alan bu köyde, günümüzde köyün ilk çekirdeğinin karşısında Seyrantepe Mahallesi yer almaktadır.



Harita 4. Erçek Gölü Havzası'ndaki Bazı Köy Yerleşmelerinin Dokuları.

Çomaklıbaba Dağı'nın eteğinde yer alan Kozluca Köyü'nde ise adı geçen dağdan inen sel karakterli akarsular, yerleşmedeki bazı evleri tahrip etmiş ve sel afetinde maruz kalmak istemeyen aileler yeni evlerini köyün çekirdeğine göre uzakta kalan arazileri içinde yapmışlardır. Bu olaya bağlı olarak yerleşmenin toplu olan dokusu zamanla gevşek dokuya dönüşmüştür. Bu yerleşmede yeni yapılan evlerin köyün sitinden uzak olması, sel tehlikesini ortadan kaldırmış, ancak başta eğitim olmak üzere bazı hizmetlerin aksamasına neden olmuştur.

Sahada yer alan köy yerleşmelerden bazılarının akarsu vadilerinde kurulduğu görülmektedir. Birkaç küçük derenin birleştiği yerde kurulan Hazine Köyü'nde, vadilerin yerleşmenin formunu şekillendirdiği görülmektedir (Harita 4). Bu yerleşmede evlerin bir kısmı vadi tabanlarında yer alırken sel tehlikesinden dolayı evlerin çoğu vadilerin etrafındaki yamaçlarda, yatay doğrultuda uzanmaktadır. Dokusu parçalı bir yapı gösteren köyün bu formu kazanmasında başlıca etken köyün içindeki akarsu vadileridir.

Gedelova, Aktaş, Irgat, Gölyazı ve Aşağıçitli köyleri başlangıçta toplu dokuya sahip yerleşmeler iken zamanla bu köylerde yaşayan bazı aileler Türkiye-İran karayolunun kenarında konut yaparak yerleşmişlerdir. Dolayısıyla adı geçen yerleşmelerden uzak olan bu yeni yerleşim alanları, söz konusu yerleşmelerin başlangıçta toplu olan dokularının zamanla gevşek bir hal almasına neden olmuştur.

Kırsal yerleşmelerin konut ve eklentilerinin toplu halde oluşturdukları şekle yerleşmenin doku formu denmektedir (Özçağlar, 1997;4-5). Sahadaki köy yerleşmelerinin doku formları (doku şekli) incelendiğinde, söz konusu yerleşmelerin dokularının dairevi, oval, üçgen ve şerit gibi birbirinden farklı şekiller aldıkları görülmektedir (Harita 4). Sahadaki ova köyleri daha ziyade dairevi bir şekle sahip yerleşmelerdir. Bu yerleşmelerde tarım alanlarından daha fazla yararlanma arzusu, yerleşmenin geniş bir alana yayılmasını engellemiş ve evlerin birbirlerine yakın olmasına neden olmuştur. Öte yandan dağ eteğindeki eğimli yüzeylerde kurulan köylerin hem dağlardaki vadi içlerine doğru hem de ovaya doğru genişleme eğiliminde oldukları görülmektedir. Bu yerleşmelerin çoğunlukla bir tarafta yer alan dağ ve tepelerle sınırlanmış olması, yeni yapılan konutların dağ yamacından ziyade daha az eğime sahip ovalara ve vadi tabanlarına yönelmesine neden olmuştur.



Fotoğraf 4. Son Yıllarda Köyün Nüvesinin Uzağında Yapılan Konutlardan Dolayı Toplu Dokusu Gevşek Dokuya Dönüşen Aktaş Köyü.



Fotoğraf 5. Aralarında Küçük Vadilerin Bulunduğu Tepelerin Yamacında Kurulmuş Yukarıçavdarlık Köyü.

Havzadaki bazı köyler ise meydan köyü formundadırlar. Sahadaki belediye örgütlü tek köy yerleşmesi olan Erçek Köyü tipik bir meydan köyü formundadır. Bu yerleşmede okul, cami, belediye binası ve çeşitli ticarethanelerin yer aldığı meydan aynı zamanda köyün merkezidir. Meydan köylerinde evler köy meydanının etrafında yer almakta ve evlerin arasında yer alan dar sokaklar meydana açılmaktadırlar. Bu yerleşmede son yıllarda yapılan evlerin Türkiye-İran karayolu çevresinde yoğunlaşması meydan köyü formunu bozmaya başlamıştır (Harita.4).

Köy yerleşmelerinin idari alanında tek yerleşim ünitesi varken bazı köy yerleşmelerinin idari alanında ise birden fazla yerleşim ünitesi bulunmaktadır (Özçağlar, 1997: 7). Araştırma sahasında bulunan köy tüzel kişiliğine sahip yerleşmelerin 33'ünün idari alanında tek yerleşim ünitesi bulunurken bu yerleşmelerin 17'sinin idari alanında birden fazla yerleşim ünitesi bulunmaktadır. Diğer bir ifade ile kendisine bağlı mahalle, mezra, çitlik ve değirmen gibi köyden küçük kırsal yerleşmeler bulunan köylerin idari alanında birden fazla yerleşim ünitesi bulunmaktadır. Bir tepenin üzerinde yer alan Mollatopuz Köyü'ne bağlı bir mahalle ve iki mezra yerleşmesinin varlığı adı geçen yerleşmenin asıl köyle beraber 4 yerleşim ünitesinden oluşmasına neden olmuştur.

Sahadaki Yukarıçavdarlık Köyü'nün idari alanında bir mahalle ve birer mezra yerleşmesi bulunmakta yani bu yerleşmenin idari alanında asıl köy ünitesi ile birlikte 3 yerleşim ünitesi bulunmaktadır. Mollatopuz ve Yukarıçavdarlık köylerinin dışında köyden küçük kırsal yerleşmelerin bağlı olduğu 15 köy yerleşmesinin de birden fazla ünitelerden oluştuğu görülür. Geri kalan 33 köyde ise köy idari alanında tek yerleşim ünitesi bulunmaktadır. Yukarıda detaylı bir şekilde anlatıldığı gibi köylerin kuruluş yerleri başta olmak üzere eğim şartları, su kaynakları, arazi kullanımı vb. gibi çok sayıda doğal ve beşeri faktör köy yerleşmelerinin dokularını ve aldıkları şekli (doku formu) belirlemiştir. Sahada yer alan köylerin neredeyse tamamı toplu dokulu iken bu yerleşmeler genellikle küme köyü formundadırlar.

V. Yer Adlarına Göre Köyler

Yer adları, yerleşmenin tarihi gelişimi ve coğrafi çevrenin geçmişteki durumu hakkında bilgi veren kaynaklar olmaları açısından incelenmesi son derece önemli olan bir konudur (Göney, 1975: 273). Eski kültür yörelerinin zamanımıza kadar gelen görünümünü ve oluşum tarzlarındaki zindeliği tanımak, açıklamak ve yorumlamak; bununla da yöre tarihi ve eski yöreler için yapılan çok boyutlu araştırmalar bir belge olarak önem kazanır (Karaboran, 1984).

Tümertekin'in de belirttiği gibi yerel adlar kültürel coğrafi görünümdeki en önemli özelliklerden birisidir (Tümertekin, Özgüç, 2009: 183). Bu çalışmada detaylı bir toponomik araştırma yapılmamış sadece yerleşim adları üzerinde durulmuştur.

Köy adları fiziki coğrafyanın yanı sıra beşeri coğrafya özelliklerinden de izler taşımaktadır (Koday, 2000: 223). Erçek Gölü Havzası'nda yer alan köy yerleşmelerinin isimleri incelendiğinde, bu isimlerin fiziki ve beşeri çevre unsurlarından izler taşıdığı

görülmektedir. Havzadaki köy yerleşmelerinin eski ve yeni isimlerin, topoğrafya, taş, bitki, akarsu ve göl isimleri gibi doğal faktörlerin yanı sıra önemli şahıslar, yönler, insan yapısı malzemeler, hatta vergi verme oranı gibi çeşitli beşeri faktörlerden de izler taşıdığı görülmektedir. Sahada yer alan Yatıksirt, Karlıyamaç, Şehittepe köylerinin isimlerinin jeomorfolojik özellikleri yansıttığı görülür. Yine Erçek ve Gövelek köyleri isimlerini yakınlarındaki göllerden almışlardır. Öte yandan Gedelova ve Gölyazı köylerinin adlarını, bir yeryüzü şekli olan ve adı geçen yerleşmelerin içinde yer aldığı ovalardan aldığı görülmektedir.

Geçmişte yörede yaşamış bazı önemli din âlimlerinin isimleri de çeşitli yerleşmelere verilmiştir. Aşağı ve Yukarımollahasın ile Mollatopuz köyleri bu yerleşmelere örnektir. Mollatopuz'da din âliminin adı sadece köye değil aynı zamanda köyün kurulduğu tepeye de isim olarak verilmiştir. Dolayısıyla bu yerleşmede köy adı hem tepenin hem de din âliminin ismini taşımaktadır. Yerleşme adları geçmişte bu yerleşmelerin toprağını satın alan ailelerin önde gelen kişilerinin isimlerinden de gelmektedir (Güner, 1990: 149). Sahadaki Mehtetalan Köyü ise adını, bu yerleşmenin arazisini satın alan ailenin önde gelen kişilerinden birinden almıştır.

Yukarıçavdarlık, Gültepe, Baklatepe, Kozluca ve Yalınmağaç (Adıyaman) köyleri isimlerini, çeşitli bitkilerden alırken Altınboğa, Karakoç, Kaymaklı köyleri ise isimlerini bazı hayvanlar ve hayvanlardan elde edilen ürünlerden almışlardır.

Bazı köy yerleşmelerinin ise isimlerini coğrafi birer unsur olan yönlerden aldıkları görülür. Yörede aşağı ve yukarı sıfatları ile başlayan ve bu sıfatın ardından Çavdarlık, Gölalan, Güneyce, Çitli ve Ayazca kelimelerinin geldiği köy ve mahalleler, isimlerini coğrafi konularından alan yerleşmelere örnektir. Bu yerleşmelerde yüksekte yer alanı yukarı sıfatını alırken daha alçakta kurulanı ise aşağı sıfatını almıştır. Gövelek Gölü'nün doğusunda yer alan ve çevresindeki yerleşmelere göre merkezi bir konumda yer alan Ortanca Köyü de adını konumundan almış bir yerleşmedir. Yine Aşağıgüneyce ve Yukarıgüneyce köylerinin isimlerinde yer alan güneyce kelimesi, bir yön adı olup aynı zamanda bu yerleşmelerin birbirine göre olan konumları hakkında da bilgi vermektedir.

Aktaş, Çamurlu, Arıtoprak gibi köyler ise isimlerini kayalık ve toprak özelliklerinden almışlardır. Yörede yer alan Ağzıkara Köyü'nün adı ise aynı zamanda bu yerleşmenin içinden geçen derenin adıdır. Sahada yer alan Yünkuşak ve Dibekli, Değirmenarkı köyleri ise isimlerini insan yapılarından, yani beşeri çevre özelliklerinden almışlardır.

Umut Köyü'nde yapılan mülakatlara göre, II. Dünya savaşı yıllarında bu yerleşmeden beklenilenden fazla vergi toplandığı için belirtilen isim bu yerleşmeye verilmiştir. Yörede yer alan Gözdeğmez Köyü'nün adının ise bir batıl inançtan geldiği anlaşılmaktadır. Öte yandan sahada yer alan bazı yerleşmelerin isimlerinin bitkilere, insanlara ve yerleşmelere bazı sıfatlar verilmesiyle oluştuğu görülür. Boyaldı, Kaşıkara, Bağrıaçık köyleri bu yerleşmelere örnektir.

Kırsal yerleşmelerin adlarında yapılan değişikliklerin genellikle fiziki ve beşeri çevre özelliklerini yansıttığı görülürken bazı yerleşmelere verilen isimlerin ise eski isimle aynı

anlama geldiği ve gereksiz bir değişikliğin yapıldığı görülmektedir (Arınç, 1998: 172). Araştırma sahasında yer alan ve bir dağın yamacına kurulmuş, eski adı Pars olan Bağrıaçık Köyü'ne verilen ismi köyün konumunun topoğrafik özelliğini yansıttığı görülür. Yine eski adı Astuci olan ve bir tepenin eteğinde yer alan Tepedam Köyü'nün (damı yani üstü tepe) yeni adının yerleşmenin coğrafi konumuna uygun olduğu görülür. Sahada yer alan ve eski adı Çermik olan Ilıkaynak Köyü'ne verilen yeni ismin eski adla aynı olduğu ve isim değişikliğinin gereksiz yere yapıldığı söylenebilir.

VI. Ekonomik Faaliyetlere Göre Köyler

Bilindiği gibi köy yerleşmelerinde yaşayan halkın geçim kaynağı, hayvancılık, tarla, meyve ve sebze tarımı gibi çeşitli primer ekonomik faaliyetlere dayanmaktadır. Ortalama yükseltinin fazla olan Erçek Gölü Havzası'nda yer alan köy yerleşmelerinde, meyve ve sebze tarımı yok denecek kadar azdır. Doğal çevre koşullarına bağlı olarak yöre halkının geçimini daha ziyade tarla tarımı ve hayvancılık faaliyetlerinden temin ettiği görülmektedir. İnceleme alanında topoğrafya ve iklim koşulları, tarla tarımı ve hayvancılık faaliyetlerinin her yerleşmede aynı oranda gelişmesine izin vermemiştir. Dolayısıyla havzada yer alan köy yerleşmelerini, yapılan primer ekonomik faaliyetlere göre halkın geçiminin tarla tarımına, hayvancılığa ve hem hayvancılık hem de tarla tarımına dayandığı yerleşmeler olmak üzere üç gruba ayırmak mümkündür.

Erçek Gölü Havzası'nda yer alan 50 köy yerleşmesinin 13'ünde (% 26,) halkın başlıca geçim kaynağı tarla tarımı iken 15 köyde (% 30) temel geçim kaynağı hayvancılıktır. Geri kalan 22 köyde (% 44) ise halkın geçimi tarım ve hayvancılık faaliyetlerine dayanmaktadır. Sahada köy yerleşmelerinin daha ziyade düzlüklerle dağların kesişme yerlerinde kurulması yörede tarım ve hayvancılık faaliyetlerinin çoğu yerleşmede başa baş gitmesine neden olmuştur. Ova ve dağların kesişme yerlerinde kurulan yerleşmeler, hem tarla hem de mera alanı bakımından zengindirler. Bu yerleşmelerde düzlüklerde ve hafif eğimli yamaçlarda bulunan araziler tarla olarak kullanılırken eğimin fazla olduğu yamaçlar ve dağlar ise çayır ve mera olarak kullanılmaktadır. Dolayısıyla bu yerleşmelerde tarımın hayvancılık faaliyetlerini desteklediği ve halkın gelir durumunun daha iyi olduğu söylenebilir.

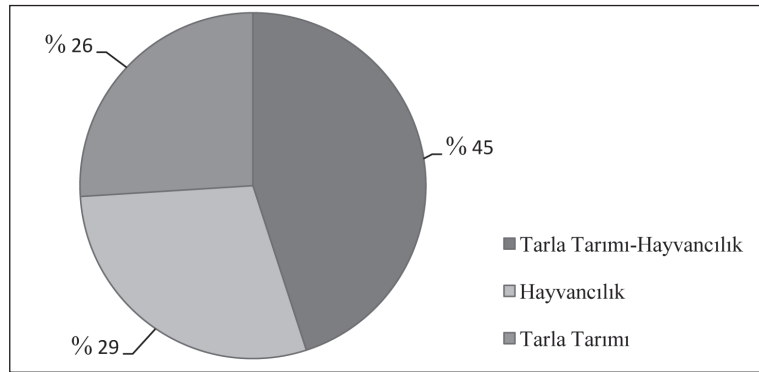
Tablo 7. Erçek Gölü Havzası'ndaki Köy Yerleşmelerinin Temel (Primer) Ekonomik Faaliyetlere Göre Dağılımı (2010)

Temel Ekonomik Faaliyet	Köy Sayısı	Oranı (%)
Tarla Tarımı ve Hayvancılık Birlikte	22	44
Hayvancılık	15	30
Tarla Tarımı	13	26
Toplam	50	100

Kaynak: Tarım İl Müdürlüğü verileri ve yerinden yapılan tespitler.

Araştırma sahasında halkın geçiminde birinci sırada gelen ekonomik faaliyetleri topoğrafya ve iklim koşulları başta olmak üzere çeşitli doğal faktörlerin belirlediğini görmekteyiz. Havzada yükseltinin fazla olduğu ve arazinin geçici ve sürekli akarsular tarafından derince yarıldığı alanlarda kurulan yerleşmelerde ekip-biçme faaliyetleri sınırlıdır. Bu yerleşmelerde iklim koşullarının sert, arazinin ise fazla eğimli olması ziraatı sınırlandırmıştır. Sahada yükseltinin fazla olduğu alanlarda kurulan yerleşmelerde belirtilen nedenlerden dolayı hayvancılık faaliyetleri, halkın geçiminde en önemli primer ekonomik faaliyet olarak belirmiştir.

Erçek Gölü Havzası'ndaki yüksekte kurulmuş olan Şehittepe, Bağrıaçık, Umut, Mollatopuz, Yukarıgölalan ve Yukarıgüneyce gibi çok sayıda köy yerleşmesinde ekilebilir alanlar oldukça az, buna karşılık mera ve çayır alanları oldukça geniştir. Bu yerleşmelerin bazılarında hayvancılığa uygun koşulların varlığı, söz konusu yerleşmelerde geçimi kolaylaştırmış ve göçü azaltmıştır. Mollatopuz, Bağrıaçık, Yukarıgölalan ve Şehittepe köyleri hayvancılık faaliyetlerinin geliştiği ve nüfus miktarının fazla olduğu köy yerleşmelerine örnektir.



Şekil 6. Erçek Gölü Havzası'ndaki Köy Yerleşmelerinin Temel (Primer) Ekonomik Faaliyetlere Göre Dağılımı (2010).

Doğal çevre koşullarından dolayı hayvancılık dışında herhangi bir ekonomik faaliyetle geçinmenin mümkün olmadığı bazı yerleşmelerde ise meraların geliş güzel bir şekilde otlatılması neticesinde hayvancılık yaparak geçinmek zorlaşmıştır. Geçim darlığı bu yerleşmelerde göçü arttırmıştır. Umut, Yukarıgüneyce ve Karlıyamaç gibi köylerde en önemli ekonomik faaliyet hayvancılık olmakla birlikte mera alanlarının azlığı ve mevcut meraların da düzensiz otlatılması, bu yerleşmelerde hayvancılıktan elde edilen geliri azaltmıştır. Dolayısıyla adı geçen yerleşmelerde son yıllarda dışarıya yapılan göçlere bağlı olarak nüfus miktarı azalmaktadır. Yörede ortalama köy nüfus büyüklüğü yaklaşık 895 iken (945,3) 2012 yılında bu üç yerleşmede ortalama nüfus büyüklüğü 290'dı.

Erçek Gölü Havzası'ndaki yükseltinin az olduğu (yöre genelinde göre) 1800-2100 m. arasındaki düzlüklerde kurulan yerleşmelerde ise halkın en önemli geçim kaynağı tarımdır. Eğimin az ve toprakların verimli olduğu bu irtifa kademesinde sulama imkânlarının da nispeten iyi olması, kırsal yerleşmelerde (bu kuşaktaki) ziraatın halkın geçiminde hayvancılığın önüne geçmesine neden olmuştur. Yörede ovalarda kurulan yerleşmelerde ekilebilir alanlarının fazla olmasının yanı sıra, iklim koşulları, toprak verimi ve sulama şartlarının iyi olması, tarla tarımının hayvancılık faaliyetlerinin önüne geçmesine neden olmuştur. Erçek, Karagündüz, Aşağı ve Yukarımollahasan, Emek, Sarıköy, Tepedam ve Gültepe köylerinde tarla tarımı halkın en önemli geçim kaynağıdır. Halkın temel geçiminin tarla tarımına dayandığı yerleşmelerde, topoğrafya koşullarının da makineli tarım yapmaya elverişli olduğu görülmektedir. Dolayısıyla bu yerleşmelerde tarımsal makine kullanımı, havza geneline göre daha iyi durumdadır.

Ovada kurulan ve temel geçim kaynağı tarla tarımına dayanan yerleşmelerin çoğunda sulama imkânlarının iyi olması, birim alanda elde edilen ürün miktarını artırmıştır (diğer yerleşmelere göre). Erçek depresyonundaki düzlükler Özalp Çayı ve Gövelek Gölü'nün suları ile sulanırken Özalp kasabasının güneyinde yer alan köylerdeki tarım alanları da Kapan ve Fakirmusa dereleri üzerinde yapılan göletler sayesinde sulanmaktadır. Bir ova köyü olan Sarıköy'de ise toplam alanın ve tarım alanının nüfusa yetecek düzeyde olmadığı görülmektedir. Bu yerleşmede bazı ailelerin toprak sahibi olmadığı da düşünülecek olursa, söz konusu yerleşmede nüfusun belli bir kısmının şiddetli geçim darlığı çektiği söylenebilir. Nitekim bu yerleşmede yapılan anket ve mülakat sonuçlarına göre halkın en önemli sorunun yeterli tarım toprağının bulunmaması olduğu anlaşılmıştır.

Araştırma sahasında halkın temel geçim kaynağının tarla tarımı ve hayvancılık faaliyetleri olduğu yerleşme sayısı oldukça fazla olup bu yerleşmeler toplam köy sayısının yaklaşık yarısını (% 46) oluşturmaktadırlar. Halkın geçiminde tarım ve hayvancılık faaliyetlerinin her ikisinin önemli olması, yöredeki coğrafi şartlardan ve yerleşmelerin kuruluş yerlerinden kaynaklanmaktadır. Yörede karasal iklimin etkili olması, tarımı yapılabilecek ürün çeşidini azaltmıştır. Öte yandan sahada ve sahanın yakın çevresine tarımsal ürünleri işleyecek önemli bir fabrikanın bulunmaması, inceleme alanındaki kırsal yerleşmelerde yetiştirilmesi mümkün olan sanayi bitkilerinin de ekilmemesine neden olmuştur. Yöredeki kırsal yerleşmelerde daha ziyade kuru tarım yöntemiyle buğday ve arpa tarımı yapılması, yöre halkının geçimini sadece tarımsal faaliyetlerden sağlamasını imkânsız hale getirmiştir. Zira ekonomik değeri az olan tahıl yetiştiriciliği, bu faaliyeti yapan ailelerin geçimi için gerekli maddi kaynağı oluşturamamaktadır. Bundan dolayı da yöredeki çoğu kırsal yerleşmede tarım ve hayvancılık faaliyetleri birlikte yapılmaktadır.

Erçek Gölü Havzası'nda halkın temel geçim kaynağı farklı primer ekonomik faaliyetlere dayanmakla birlikte, bütün yerleşmelerde farklı ölçekte olsa da hem tarla tarımı hem de hayvancılık yapılmaktadır. Ancak doğal çevre özellikleri, bazı yerleşmelerde hayvancılığın, bazı yerleşmelerde ise tarla tarımın ön plana çıkmasına neden olmaktadır. Yörede

tarla tarımının halkın temel geçim kaynağı olduğu köy yerleşmelerinde, az sayıda da olsa küçükbaş ve büyükbaş hayvan yetiştirilmektedir. Bu yerleşmelerde hayvancılık, gelir elde etmekten ziyade ailelerin kendi süt, yağ, peynir ve yün ihtiyacını sağlamak için yapılan bir ekonomik faaliyettir. Dağlık alanlarda kurulmuş köy yerleşmelerinde ise temel geçim kaynağı hayvancılıktır. Ancak bu yerleşmelerde çok az olan ekilebilir alanlarda tarla tarımı yapılmaktadır. Bu yerleşmelerde tarımsal faaliyetler gelir getirme amacından ziyade hayvancılığı destekler niteliktedir.

Türkiye-İran sınırında yer alan köylerde kaçakçılık faaliyetleri de yapılmaktadır (Deniz ve Doğu, 2009; 63-64). İnceleme alanında yer alan ve ülkemizin İran'la komşu olduğu bir konumda kurulmuş olan Sırlı Köyü'nde yaptığımız gözlem ve mülakatlarda bu yerleşmede de bazı ailelerin kaçakçılıktan gelir elde ettiği anlaşılmıştır. Kaçakçılık yapan kişiler daha çok İran'dan mazot, benzin, pirinç, şeker ve çeşitli elektronik ürünler getirmektedirler. Yasal olmayan bu faaliyet bazı aileler için gelir kaynağı sağlamaktadır. Ancak kaçakçılıkla uğraşan kişiler bazen yaralanma ve ölümlerle neticelenen hadiselerin de yaşanmasına neden olmaktadır. Ayrıca bu faaliyet vergi kaybına ve haksız rekabete de neden olmaktadır.

Sonuç olarak araştırma sahasında topoğrafya, iklim ve toprak özellikleri ile sulama imkânları başta olmak üzere çeşitli faktörlerin halkın geçiminin dayandığı ekonomik faaliyetleri belirlediği görülmektedir. Fiziki ve beşeri çevre faktörlerinin farklılığına bağlı olan primer ekonomik faaliyetler, yerleşmeden yerleşmeye hatta bir yerleşmedeki aileler arasında dahi değişmektedir. Havzada karasal iklimin görülmesi ve tarım mevsiminin kısa olması, yöre halkının geçimini sadece tarımdan sağlamasını zorlaştırmaktadır. Bundan dolayı çoğu kırsal yerleşmede tarım ve hayvancılık faaliyetleri birlikte yapılmaktadır. Ova köylerinde ziraat ön plana çıkarken etek köylerinde ziraat ve hayvancılık, dağlık sahalarda bulunan köylerde ise hayvancılık temel geçim kaynağı olarak ön plana çıkar.

Sonuç

Erçek Gölü Havzası'ndaki köy yerleşmeleri genellikle dağ eteği ve ovalarda kurulmuş olup bu yerleşmelerin büyük bir kısmı toplu dokuludur. Havzada yerleşmelerin çoğu iklim koşulları açısından daha elverişli olan 1800-2250 m.ler arasındaki yükselti basamağında kurulmuştur. Havzada 2251 m.den daha yüksekte kurulan köy sayısı oldukça azdır.

İnceleme alanında ortalama köy nüfus değeri 895 iken ortalama köy yüz ölçümü ise 2659 ha.dır. Havzada ortalama köy yüz ölçümü değerinin bölge ve Türkiye ortalamasına göre daha büyük olduğu görülmektedir. Ancak tarımsal faaliyetlerin niteliği göz önüne alındığında bu değer pek bir anlam ifade etmediği görülmektedir.

Havzada köy adlarının fiziki coğrafya ve beşeri çevre şartlarından izler taşıdığı görülmektedir. Sahadaki köylerde yapılan başlıca ekonomik faaliyetler tarım ve hayvancılık olup bazı yerleşmelerde bu faaliyetler başa baş giderken bazılarında ziraat, bazılarında ise hayvancılık daha önemli bir geçim kaynağı olarak belirmektedir.

Erçek Gölü Havzası'ndaki köy yerleşmelerinin toplam nüfusu günümüzde 45000 (2012-44749) civarındadır. Ülke genelinde kırsal nüfus yoğunluğu günümüzde 20 iken bu değer araştırma sahasında ülke ortalamasına göre oldukça yüksek olup 30'dur. Ülkemizde son yıllarda kırsal nüfus miktarının hızla azaldığı göz önüne alındığında, sahadaki nüfusun tarımsal ve hayvansal üretim açısından son derece önemli olduğu anlaşılmaktadır. Ancak bu nüfusun söz konusu faaliyetleri daha verimli bir şekilde sürdürmesi için gerekli maddi ve teknik destek (krediler ve çiftçi eğitimi gibi) kamu tarafından sağlanmalıdır.

Araştırma sahasında günümüz itibarıyla 210000 baş civarında bir hayvan varlığı bulunmakta ve hayvan sayısının % 90'dan fazlasını koyun oluşturmaktadır. Yine yöredeki kırsal yerleşmelerde tahıl ve yem bitkileri tarımı da yapılmaktadır. Ancak yörede ziraat faaliyetleri daha ziyade hayvancılığı destekler niteliktedir. Kısaca yöredeki hayvancılık faaliyetleri Van ili ve ülkemiz açısından büyük önem arz etmektedir.

Yukarıda Erçek Gölü Havzası'nın bölge ve ülke açısından sahip olduğu potansiyelin önemi belirtilmeye çalışılmıştır. Ancak inceleme alanındaki fiziki ve beşeri çevre şartlarından kaynaklanan bazı problemler de bulunmakta ve bundan dolayı yörede uzun bir süredir dışarıya yönelik göç hareketi meydana gelmektedir. Göç nedenlerine bakıldığında zaman geçim sıkıntısı, sosyal problemler ve çeşitli hizmetleri (eğitim ve sağlık gibi) yeteri kadar alamama gibi nedenlerin önde geldiği görülmektedir. Dolayısıyla araştırma sahasında günümüz itibarıyla çok önemli hale gelen bitkisel ve hayvansal üretimin artırılması için bazı tedbirlerin alınması gerekmektedir. Şüphesiz bu tedbirler kırsal nüfusun yaşadığı problemleri minimize etmeyi hedeflemelidir. Ayrıca eğitim ve sağlık hizmetlerinin yaygınlaşması da yöreden dışarıya yönelik göçleri azaltacaktır. Yine sosyal problemler kısa vadede kanaat önderleri ve saygın kişilerin desteği ile uzun vadede de formal ve informal eğitim faaliyetlerinin yaygınlaştırılması ile çözülebilir.

Yörede geçim sıkıntısı önemli bir göç nedenidir. Yaptığımız anket ve mülakatlara göre bazı ailelerin tarım toprağı bulunmamaktadır. Dolayısıyla bu aileler kırsal yerleşmelerde geçinememekte ve çareyi çeşitli şehirlere göçte bulmaktadırlar. Bu durumun değişmesi için tarım toprağı olmayan veya az olan ailelere hazine arazilerinden toprak verilmesi ve bu ailelerin çeşitli hibe projeleri ile desteklenmesi gerektiği kanaatindeyiz.

Öte yandan yöredeki ailelerin çoğu hayvancılık ve tarımı geleneksel yöntemlerle yapmakta, bundan dolayı az gelir elde etmekte ve geçim sıkıntısı çekmektedirler. Bu durumun değişmesi için hayvan soylarının ve meraların ıslahı, sulama imkânlarının artırılması ve çiftçi eğitimine önem verilmesi gerekmektedir.

Havzada önemli bir göç nedeni ise aileler arasında zaman zaman ortaya çıkan geçimsizliklerdir. Bu geçimsizliklerin arazi paylaşımı, kız kaçırma, muhtarlık seçimi vb. nedenlerden kaynaklandığı görülmektedir. Örneğin Sarıköy'de toprağı olmayan bazı aileler ile toprak sahibi bazı aileler arasında yakın zamanda ciddi bir problem yaşanmıştır. Dolayısıyla idarenin ve yörede saygı gören kişilerin bu noktada devreye girmesi ve gerekli

tedbirleri alması gerekmektedir. Yörede eğitim ve sağlık hizmetlerinin yetersiz olması da bir göç nedenidir. Bu sorun da şüphesiz kamunun alacağı tedbirle kolayca halledilebilir.

Sonuç olarak Erçek Gölü Havzası'ndaki köy yerleşmelerinde günümüzde önemli sayılabilecek bir nüfus ve bu nüfusun geçimi için hayati öneme sahip bir hayvan varlığı bulunmaktadır. Yine bu faaliyeti (hayvancılığı) destekleyen tarımsal üretim de azımsanmayacak düzeydedir. Ancak kırsal yerleşmelerde bazı sorunlar da bulunmaktadır. Yukarıda değinilen bu sorunların uzun vadeli projeler neticesinde kalıcı olarak çözülmesi durumunda havzadaki kırsal nüfusun geliri artacak dışarıya yönelik göçler azalacak ve havzanın bölge ve ülke ekonomisine katkısı artacaktır.

Kaynakça

- Arınç, K. (1991). *Bitlis Çayı Havzası'nı Coğrafi Etüdü*. (Yayımlanmamış Doktora Tezi). Erzurum: Atatürk Üniversitesi Sosyal Bilimler Enstitüsü.
- Arınç, K. (1998). *Ahlat İlçesinin Coğrafyası*. Erzurum: Atatürk Üniversitesi Yayın No: 881, Fen-Edebiyat Fakültesi Yayın No:97. Araştırma Serisi No:68.
- Arınç K. (2011). *Doğal, İktisadi, Siyasal ve Sosyal Yönleriyle Türkiye'nin İç Bölgeleri*. Erzurum: Eser Ofset Matbaacılık.
- Deniz, O., Doğu, A.F. (2009). "Türkiye-İran Sınırı: Sınırın Coğrafi Durumu ve Sınır Köylerimizin Sosyo-Ekonomik Yapıları". *Doğu Coğrafya Dergisi*, Sayı:19 Erzurum, ss.49-72.
- Doğanay, H. (1997). *Türkiye Beşeri Coğrafyası*. İstanbul: Milli Eğitim Bakanlığı Yayınları: 2982, Bilim ve Kültür Eserleri Dizisi: 877, Eğitim Dizisi:10.
- Erinç, S. (1953). *Doğu Anadolu Coğrafyası*. İstanbul: İstanbul Üniversitesi Edebiyat Fak. Coğrafya Enstitüsü Yayın No:15.
- Emiroğlu, M. (1971). "Coğrafi Bölgeler Göre Kırsal Yerleşmelerin Yüzölçümü, Parsel Sayısı ve Genişlikleri ile İlgili Bir Araştırma". *D.T.C.F. Coğrafya Araştırmaları, Dergisi*, Sayı:3-4, Ankara.
- Göney, S. (1975). *Büyük Menderes Bölgesi*. İstanbul: İstanbul Üniversitesi Yayın No:1895, Coğrafya Enstitüsü Yayın No:79.
- Güner, İ. (1990). *Iğdır Ovası ve Çevresinin Beşeri Coğrafyası*. (Yayımlanmamış Doktora Tezi). Erzurum: Atatürk Üniversitesi Sosyal Bilimler Enstitüsü.
- İzbrak, R. (1951). *Cilo Dağı ve Hakkari ile Van Gölü Çevresinde Coğrafya Araştırmaları*. Ankara: Anıl Matbaası.
- Karaboran, H. (1984). "Türkiye'de Mevki Adları Üzerine Bir Araştırma". Türkiye Yer Adları Sempozyumu Bildirileri, 11-13 Eylül 1984. Ankara: Kültür ve Turizm Bakanlığı Milli Folklor Araştırma Dairesi, Yayın No:60, Seminer ve

Kongre Bildiriler Dizisi:17.

- Koday, S. (2000). "Trakya'da Köy Adlarında Coğrafyanın Etkisi". 28. *Coğrafya Meslek Haftası Bildirileri*, İstanbul.
- Özçağlar, A. (1997). *Türkiye'de Belediye Örgütlü Yerleşmeler (Kasabalar-Şehirler)*. Ankara: Ekol Yayınevi.
- Özçağlar, A. (1996). "Türkiye'nin İdari Coğrafyası Bakımından Köy, Bucak, İlçe, İl ve Belde Kavramları üzerine Düşünceler". *Ankara Üniversitesi D.T.C.F. Coğrafya Araştırma Dergisi*, Sayı:12, Ankara.
- Özdemir, T. (2004). "Doğu Anadolu'da Farklı Bir Arazi Kullanımı ve Kırsal Kalkınma Örneği (Özalp-Van)". *Kastamonu Eğitim Dergisi*, 12(1), Ankara, s.245-270.
- Saran, N. (1984). *Köylerimiz*. İstanbul: İstanbul Üniversitesi Edebiyat Fakültesi Yayın No:3322.
- Tanoğlu, A. (1969). *Nüfus ve Yerleşme*. İstanbul: Taş Matbaası.
- Tunçdilek, N. (1967). *Türkiye İskan Coğrafyası, Kır İskanı*. İstanbul: İstanbul Üniversitesi Edebiyat Fakültesi Yayın No: 1283, Coğrafya Enstitüsü Yayın No:49.
- Tümertekin, E. Özgüç, N. (2009). *Beşeri Coğrafya İnsan, Kültür, Mekan*. İstanbul: Çantay Yayınları.
- TÜİK. (2012). *İstatistiklerle Türkiye 2011*. TÜİK Yayın No: 3592, Ankara: TÜİK,
- TÜİK. (2002). *1997 Yılı Köy Envanteri Etüdü Van*. Ankara: TÜİK Yayın No:2572.
- TÜİK. (2002). *2000 Genel Nüfus Sayımı Nüfusun Sosyal ve Ekonomik Nitelikleri Van*. Ankara: TÜİK Yayın No: 2605.
- TÜİK. (2009). *Bölgesel Göstergeler TRB2 Van, Muş, Bitlis, Hakkâri 2009*. Ankara: TÜİK Yayın No:3406.
- Van Belediyesi. (1995). *Van Vilayet Salnamesi, 1315(1899)*. (Çev. Allahverdi, S., Güven, O.,) Ankara: Van Belediyesi Kültür ve Sosyal İşler Başkanlığı Yayın No:1.
- Yılmaz, M. (2013). *Erçek Gölü Havzası'nın Coğrafi Etüdü*. (Yayımlanmamış Doktora Tezi). Erzurum: Atatürk Üniversitesi Sosyal Bilimler Enstitüsü.