

AMİSOS / AMISOS

Cilt/ Volume 8, Sayı/ Issue 15 (Aralık/ December 2023), ss./ pp. 117-131
ISSN: 2587-2222 / e-ISSN: 2587-2230
DOI: 10.48122/amisos.1323257



Özgün Makale/ Original Article

Geliş Tarihi/ Received: 06. 07. 2023
Kabul Tarihi/ Accepted: 11. 09. 2023

TARİH ÖNCESİ ARKEOLOJİSİ'NDE DOĞRU SORULARIN BASİT CEVAPLARI YA DA ETNOARKEOLOJİK REFERANSLARIN KIRILGANLIĞI

SIMPLE ANSWERS TO CORRECT QUESTIONS IN PREHISTORY OR THE FRAGILITY OF ETHNOARCHAEOLOGICAL REFERENCES

Mehmet ALTUN*

Öz

Bu çalışmada temel olarak arkeolojik referansların yardımıyla doğru soruları sormanın önemi vurgulanmak istenmiştir. Bunun kökeninde bütün sosyal bilimlerin temel sorunlarının başında doğru soru sormakla veya sormamakla ilgili sorunların gelmesi yatmaktadır. Bu temel problemin en yaygın görüldüğü alanlardan biri de hiç kuşkusuz ki arkeolojidir. Arkeolojinin bu bağlamda gözlenebilen çıkmazı, diğer sosyal bilimlerden pek de farklı değildir. Zira doğru soru sormanın önündeki en yaygın engel, geçmişte yapılmış yorumlar ve bu yorumların oluşturduğu genel kabullerdir. Oysa bütün bilimlerde olduğu gibi, arkeolojide de giderek çeşitlenen yöntemler ve yaklaşımlar ortaya çıkmaktadır. Yeni fikirler, yeni değerlendirmeler, farklı ve çeşitlenmiş teknolojiler, birbirinden kopuk olmayan, çoğu zaman tamamlayıcı veriler sunan yeni kazı ve araştırma alanları, farklı tarihleme yöntemleri ve daha birçok etken ortaya çıkmış durumdadır. Bunun için hiç kuşkusuz ki, arkeolojik yorumlara, adet olduğu üzere projeksiyon tutmak yerine, aşağıdan bakmayı denemenin özgün bir yaklaşım olabileceği değerlendirilmiştir. Bu yaklaşım belli ölçülerde kendini tanımlayıcı kudret kabul eden bilge araştırmacı yaklaşımından çok, şaşırılmaya hazır meraklı bir öğrenci yaklaşımıyla mümkün olabilirmiş gibi geliyor. İşte bu nedenle, eldeki bu makale, çoğunlukla mükemmel cevabı arayan sorulara karşın, zaman zaman mükemmel

* Sorumlu Yazar/Responsible Author: Dr., Maltepe Üniversitesi, Mimarlık ve Şehir Planlama Bölümü, Mimari Restorasyon Programı, Maltepe, İstanbul/Türkiye. E-posta: mehmetaltun@gmail.com ORCID ID: <https://orcid.org/0000-0002-5872-8446>

cevaplardan çok, doğru soruları sormaya duyulan gereksinimin altını çizmeyi hedeflemektedir. Bu yanıyla amaç, mükemmel cevabı bulmaktan ziyade, doğru soruları bulmaktır. Bu bağlamda doğru ve yerinde soruların çoğunlukla mükemmel bir cevaba ihtiyacının olmadığı altını çizmeyi hedeflemektedir. Yani bu çalışma mükemmel cevabın değil, doğru sorunun peşindedir.

Anahtar Kelimeler: Tarihöncesi Arkeolojisi, Sosyal Bilimler, Analoji, Etnoarkeoloji, Etnografi.

Abstract

This article emphasizes the importance of asking the correct questions through archaeological references since the most fundamental problem for social sciences concerns whether to ask the accurate questions. Undoubtedly, archaeology is one of the disciplines that face this fundamental problem. The deadlock that archaeology experiences in seeking to deal with this problem is not so different from other social sciences. The widespread barrier to asking an accurate question is comments made in the past and conventional wisdom created by such statements. However, archaeology is increasingly characterized by diverse methods and approaches, as in all sciences. New ideas, new assessments, different and diversified technologies, new areas of excavation and research that offer non-separate but supplementary data, different dating methods and many other factors have emerged. Therefore, a perspective from the bottom up rather than a projection may be a peculiar approach. This approach seems more likely to be that of a curious student ready to be surprised than that of the learned researcher who consider themselves as defining authority. As such, this article highlights the need for accurate questions rather than perfect answers instead of questions that usually look for perfect answers. Accurate and pertinent questions do not usually need a perfect answer.

Keywords: Prehistoric Archeology, Social Sciences, Analogy, Ethnoarchaeology, Ethnography.

Giriş

Soru sormanın sınırı hafızanın sınırıdır. Bu yanıyla tarihöncesinin sorusu ontolojik; ancak cevabı çoğunlukla mitolojik arka plandan ilham alır ya da eksik yapılmış tahlillerin makul düzeyiyle ilgilidir; dolayısıyla deontolojiktir. Başka bir ifadeyle, bir tür görev bilgisidir; yani ödevbilimsel bir yükün dayattığı yaklaşımlarla hareket eder. Bu anlamda asla masum değildir. Çünkü "geçmiş sırlarla doludur ve onun üzerine yapılan değerlendirmeler ve analizler çoğu zaman belli bir ideolojik içeriğe sahiptir. Bu noktada arkeolog, arkeolojik araştırmaların sonuçlarını analiz ederken (tanımlarken ve açıklarken) çoğunlukla içinde bulunduğu dönemin ideolojik ve felsefi düşüncesinin bir ürünü olarak"¹ görüş bildirme eğilimine girer. Bu çıkarım ilk bakışta ürkütücü düzeyde irite edici görünmekte, hatta bilimsel nesnellüğün sadakatine ilişkin kaygı verici bir yorum olarak görünmektedir. Oysa realite yalındır ve öze ilişkin saptamalarla hayli barışık sonuç verir. "Bazen arkeolojik araştırmalarda ve değerlendirmelerde arkeologlar, arkeolojik kültürler için geçmişe "mutlak bir kimlik" veya "ad" vermekte ısrar ederler".² Bununla birlikte "çoğu durumda geçmişe araştıran araştırmacıların düşünce ve fikirlerinin kaynağı gözden kaçırılmaktadır. Bu nedenle, teorik olarak sonuçları analiz ederken ve arkaik kültürleri incelerken arkeolojik malzemelerin dayandığı kaynaklara bakmak önemlidir. Bu açıdan, geçmişe inceleyen arkeologların görüşlerinin dönemin siyasi-etnik-ekonomik ideolojilerinin ve kültürel süreçlerinin bir tezahürü olduğunu düşünmek yanlış olmaz".³

Zira çocukluktan yetişkinliğe geçerken sosyal iletişim kurma isteği sürekli değişen ve yaşlanıncaya dek, çeşitli simgesel kodların kullanımı, cinsiyet oluşumu, politika ve ekonomi gibi faaliyetleri içeren pek çok bağlayıcı unsura dayanan dev etkileşim ağları yaratmış olan⁴ insanoğlunun bilimsel değerlendirmeler yaparken, yaşadığı dönemin ruhundan bağımsız

¹ Yusifoğlu 2019, 56-67.

² Yusifoğlu 2019, 56.

³ Yusifoğlu 2019, 56.

⁴ Gamble 2014, 86.

düşünce üretebilmesinin sosyal bilimler açısından pek de kolay olmayacağı açıktır. Bu temelde kıyas yapmanın önemini çeşitli yaklaşımlarla ortaya koymanın metodolojisi üzerine kafa yormak anlamlı bir çaba olacaktır.

Bilindiği üzere; "analoji, temelde herhangi bir zaman diliminde gerçekleşen bir olay ya da olgunun bir başka zaman diliminde gerçekleşen olay ya da olguyla karşılaştırılması sonucu aradaki benzerliklerin tespit edilmesi ve bu benzerlikler üzerinden birincisi için geçerli olanlarının ikincisi için de geçerli olacağı varsayımına dayanır. Özellikle sosyal bilimler açısından yaygın olan bu yöntemle gerçekleştirilen benzerlikte pragmatik kuram açısından ulaşılmak istenen amaç, bilinmeyenleri bilinenlerle benzeştirme yöntemiyle anlaşılır hale getirmektir. Bu açıdan bakıldığında; burada ele alınan konu başlığı açısından analoji, geçmişin yorumlanması için bugünün verilerinin kullanılması olarak bağlamsallaştırılmıştır. Dolayısıyla yapılacak ilk şey iki oluşum (geçmişle bugün) arasındaki benzerlikleri ve/veya farkları belirlemek olmuştur. Örneğin, bir bölge içerisinde çeşitli buluntu tipleri, saha düzenleri ya da yerleşim sistemleri mevcut olabilir. Bu durumda benzerlik, zaman ve mekân olarak ölçülür. Bunu yalnızca problemlerin farkına varabilme yetisi ve veri bilgisi ile mümkün olabilen modelleme süreci olarak adlandırabiliriz".⁵ Bununla birlikte çizilen sınırlar içinde sağlıklı bir analojinin yapılabilmesi için geçmişle günümüzün ilişkisini anlamak gerektiğinden, eldeki verilerin karşılaştırmasının titizlikle yapılarak nesnel kanıtlara ulaşılması bir tür zorunluluk olmuştur. Halbuki esas sorun tam da bu hipotez doğrulanmak istendiğinde ortaya çıkmaktadır.

Bu bağlamda "*geçmiş, neden günümüz ile aynı süreçlerden geçmelidir?*" sorusu önem kazanmaktadır. Ya da iki dönem arasında bazı benzerlikler bulunduğu için, "*geçmiş bugünün ışığında mı yorumlanmalıdır?*"⁶ şeklindeki sorular önem kazanmaktadır. Bu bağlamda analojiyi etnografik öznenen ayrı tutmak gerekir. Zira etnografik ipuçlarının yanlış aktarımı çoğu zaman tarihöncesi arkeolojisinin temel paradoksu olmuştur ve bu paradoks genellikle konjonktürel ve politik nedenlerle yanlış temelde tariflendirilmiştir. Bu durumun en iyi özeti, Childe'nin "etnografik benzerlikler aslında sadece arkeolojik verilerin kendisinde bir anlam aradığımız yönde ipucu sağlayabilir",⁷ şeklindeki saptamasında verilmektedir. Dolayısıyla geçmişi yorumlamanın bugünkü verilerden hareketle yapılması, çoğu zaman kusurlu hatta bütünüyle yanlış sonuçlara götürebilecek değerlendirmelere kapı aralaması kaçınılmaz görünmektedir. Bu bağlama, aşağıda kanıt oluşturabilecek kimi çarpıcı ve özgün örneklerden yararlanılmıştır. Yine de bu örneklere bakmadan önce Hodder'in altını çizdiği bir saptamayı dikkatlere getirmek gerekir. Hodder'a göre; "genel kuramlar olmasaydı, geçmişe dair çok az soru sorulur ve dolayısıyla verilecek çok az cevap olurdu. Kontekstsel yaklaşım olmadan, geçmiş ve bugün varsayılan bir benzerliğe indirgenebilirdi".⁸ Çok açık ki; tam da bu bağlam, arkeolojik yorumun geleneksel kuramlardan kaynaklanan yanılgılarına işaret etmektedir.

Şöyle ki: bilimle ilgili olsun ya da olmasın; insan, sorularını sorarken çoğunlukla cevap bulmayı değil, kabul edilebilir bir cevap bulmayı arzular. Günün birinde; mesela bundan 2000 yıl sonra, recm⁹ edilmiş bir kadın bedenini, gömülmüş olduğu derin çukurdan çıkaracak olan geleceğin arkeoloğu için karşılaştığı duruma ilişkin anlaşılabilir, kabul edilebilir cevabı bulmak neredeyse imkânsız olacaktır. Öte taraftan, çoğunlukla recm uygulandıktan sonra bulunduğu çukurdan çıkarılan insanın (kurbanın) defnedildiği yerde bulunması halinde (ki burası normal nekropolün bulunduğu alan dahilinde değil, çoğunlukla tecrit edilmiş bir halde ve farklı bir alan olarak görülecektir), kafatası ve bedeninde karşılaşılan (kadınlarda omuzdan, erkeklerde ise belden yukarısı) kırıklar incelendiğinde durumun vahameti, cezanın fiziki şiddeti ortaya

⁵ Gamble 2014, 86.

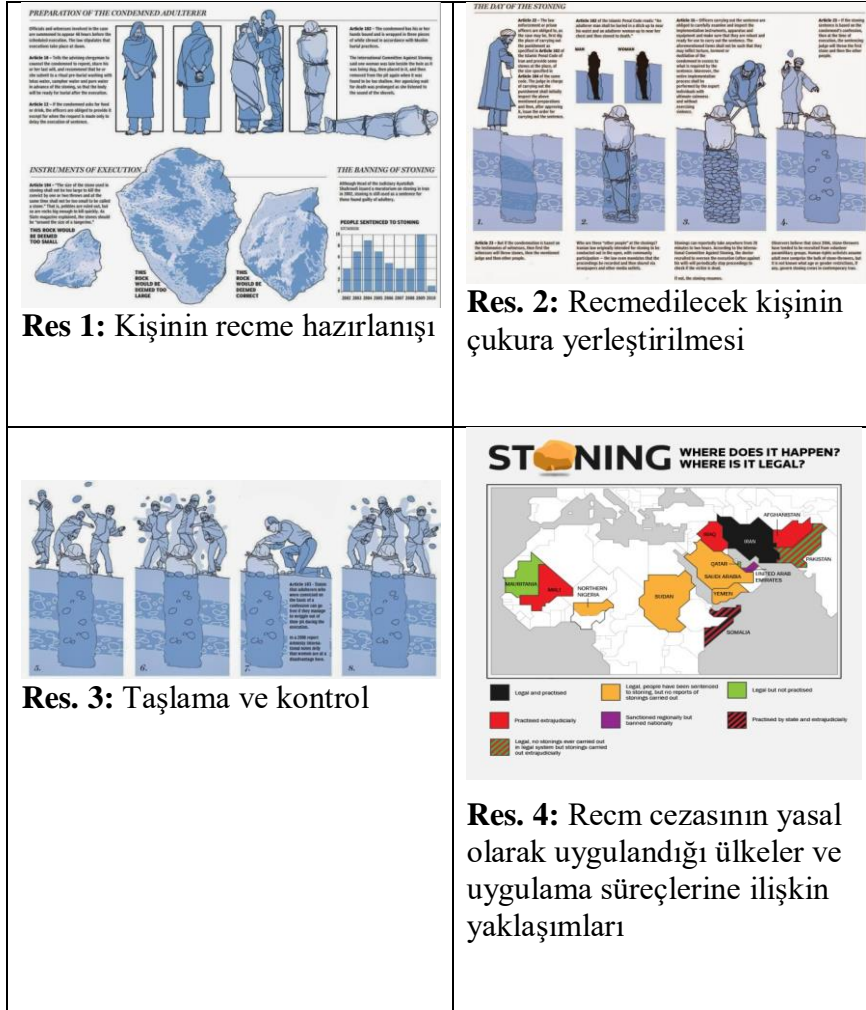
⁶ Hodder 1991, 148.

⁷ Childe 1956, 49.

⁸ Hodder 1991, 149.

⁹ Poyraz 2019.

çıkacaktır. İşte bu sonuç; kriminolojik, sosyolojik, teolojik, antropolojik ve felsefi açıdan zorlu bir çözümlenmenin arkeolojik kanıtı olacaktır. Bu yaklaşıma iyi bir örnek oluşturması bakımından (Res. 1-4)¹⁰ incelenebilir.



Res. 1, 2, 3, 4: Recm'in uygulanma süreci ve yasal olarak uygulandığı ülkeler. (Johnson 2010; Stoning Countries Map, 2021)

Yukarıdaki örnekte de görüldüğü üzere, hemen bütün sosyal bilimlerde olduğu gibi arkeolojide de doğru cevap yoktur; kabul edilebilir cevap vardır. Burada kastedilen *kabuledilebilirlik* durumunun “makul işlev kıstası”nı esas alan ve bunun bilgisini içselleştirerek yorumlayabilecek özsaygıyla ilgili bir kavram olarak ele alınması önerilmektedir. Zira özsaygı ezele dokunan ontolojik bilgiyi de içerir ve onun yorumu ve işlevselleştirilme biçimi her zaman tasavvur edilenle yahut idealize edilenle açıklanamayabilir. Yani kendiliğinden ya da rastlantısal olarak öğrenilmez, tam tersine bireyin hikayesindeki sahip olma duygusunu geliştirip, besledikçe adım adım uzaklaştığı, hatta zamanla untabildiği bir kavramı karşılar. Bu anlamda değer verilmeyi, görülmeyi, bilinme arzusunu anlatır ve durumlar karşısında gösterilen basit reflekslerle de olsa görünür hale gelir. Belki de bu yüzden sosyal bilimlerin paradigması

¹⁰ Res. 1, 2, 3, 4: Recm'in uygulanma süreci ve yasal olarak uygulandığı ülkeler. (Johnson 2010; Stoning Countries Map, 2021)

Res. 1, 2, 3: <https://nationalpost.com/news/graphics/graphic-anatomy-of-a-stoning> Erişim Tarihi: 20.05.2021

Res. 4: <https://i.redd.it/curb06rj7311.png> Erişim Tarihi: 20.05.2021

yukarıda işaret edildiği üzere, bilginin deontolojik, saygının ise ontolojik referanslarını doğru tarif etmek olmalıdır. Çünkü "kaynağı ne olursa olsun, arkeolojideki herhangi bir düşüncenin iyi oluşunun ölçütü, başka türlü görmezden gelinebilen ya da küçümsenebilen arkeolojik kayıttaki şeyleri arama hususunda arkeologlara yardım edip etmediğidir".¹¹

Tanımlanmamış İnanç Kozmosu'nun Tarihöncesi İmgeleri ya da İdoller

Bu bağlamda ezber kabullerden uzaklaşarak soruna bakıldığında açıkça görülecektir ki; doğru sorularla yanlış cevaplara ulaşmanın kökenindeki sorunlar, çoğu zaman yaygın genel kabulleri referans almaktan kaynaklanır ve neredeyse sayısızdır. Yine de makul olanın aksine, gerçek cevabın önündeki esas engelleyici unsur eksik bilginin kırılğanlığıdır. Burada dikkat edilmesi gereken durum, bilgi eksikliği değil; eksik bilgidir. Öyle ki, bilgi eksikliği kolayca giderilebilecek bir bağlamdır; oysa eksik bilgi çoğunlukla onarılamayan müzmin bir cehalet anlamına gelir. O nedenle de çoğunlukla etimolojik iş birliği ya da etnografik akrabalık bağı bulunmayan yorumların, buldukları cevaplarla çoğalttığı sorular işi daha karmaşık, daha sancılı hale getirir. Bu durumun arkeolojide, bilhassa tarihöncesi arkeolojisinde sayısız örneği vardır.

Bununla birlikte bahsi geçen örneklerin en çarpıcı olanları kuşkusuz ki; *kavramsallaştırma, rasyonel çözümler, güncelle kurulan bağ* ve özellikle de makul bir cevabı bulunamayan her durum ya da buluntunun, mümkün merteye belirsizleştirilen bir anlama doğru çekilmesi, en hafif anlamda *törenselleştirme, inançsal, şamanik* gibi yakıştırmalarla işi daha çok zora sokmak, gelecekte fikir üretecek olanların bilinçli ya da bilinçsiz olarak, önüne büyük sorunlar çıkarmak şeklinde zuhur eden durumlardır. Anlaşılması en sıkıntılı ve ironik olan kontekst tam olarak bu belirsizlikten besleniyor; başka bir ifadeyle tam olarak bu bulanıklığın içinden çıkıyor.

"Karmaşık fenomenlerle ilgilendiği ve deneysel bir disiplin olmadığından, tek tek ya da toplu olarak arkeologlar için en makul ne görünürse görünsün arkeoloji, hakiki varlık (tru being) olarak kabul edilen şeye karşı özellikle dayanıksızdır. Arkeologlar sahipsiz korelasyonlar tesis edebilir. Mantıksal tutarsızlıkları ayıklayabilir ve kabul edilmiş yorumların yeni verilerle uyumlu olmadığını gösterebilirler. Ancak her geçen gün zenginleşen veri havuzu ve bu verileri incelemeye yönelik teknikler artarken, arkeoloji bilimi öznelliğe yönelik dikkate değer bir şekilde etkilenmez. Bir biçimde gelişse bile bu tarihsel yüzey taraması, yorumların, testi gerektiren tüm alternatif açıklamalar sahasına dair bir farkındalığı sıklıkla dışlayan gerçekliğin sosyal, kişisel ve disiplinci alguları tarafından yine de sinsice etkilendiğini gösterir".¹²

Örneğin; arkeolojinin, özellikle tarihöncesi sorunları üzerine kafa yoran her araştırmacının yakından bildiği *sembolizma niteliği taşıyan* kimi buluntuların (idollerin); bilhassa delikli göz şeklinde biçimlendirilmiş taş, kemik, pişmiş toprak ya da daha farklı maddelerden üretilmiş türden buluntuların ille de inançsal ya da şamanik bir bağlamla tarif edilmesi çabası içine girilmesi bu konu başlığı için iyi bir örnek oluşturmaktadır (Bkz. Res. 5, 6).

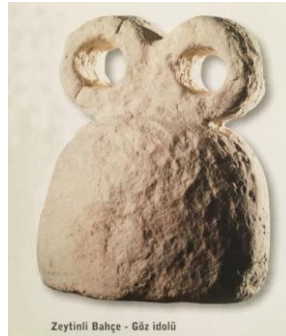
Bu tespit eleştirel görünse bile aslında arkeoloji açısından kıymetini de yine bu bağlamdan almaktadır. Zira bahsi geçen objelerin, örneğin Anadolu'nun ve Kuzey Mezopotamya'nın kimi bölgelerinde halen çok açık şekilde kullanıldıkları, kullanılma gerekçelerinin de hiç de yukarıda sayıldığı şekilde *inançsal* ya da *şamanik* olmadığı gözlenmektedir. Doğrudan *nazara* ilişkin (olumsuz enerji aktarımı) oldukları pekâlâ saha çalışmalarlarıyla doğrulanabilir durumdadır.

¹¹ Terrel 2003, 73

¹² Trigger 2014, 501.



Res. 5: Mezopotamya'nın kuzey bölgelerinde Orta Uruk Dönemi'ne ait göz idollerinin farklı tiplerine rastlanmaktadır (Frangipane 2011a, 131).



Res. 6: Birecik'in 2 km kuzeyindeki Zeytinli Bahçe Höyüğü'nden bir göz idolü (Frangipane 2011b, 173).

Öte taraftan, arkeolojik anlamda çözümleme yapmanın en risksiz yanı, rasyonel buluntuların işlevsel ve sembolik anlamlarının tasnifi ve tarifi ile yazılı buluntuların epigrafik açıdan makul ölçülerde transkripsiyonunu yapmaktır. Oysa kuram, riskli alanlarda sorumluluk alma cüreti gösteren ancak kabul edilebilir çözümler öneren fikirler/yaklaşımlar ortaya koyma çabasını içerir. Dolayısıyla ilk bakışta zorlayıcı düzeyde karşı reaksiyonun oluşmasına neden olur. Haliyle makul bir önermenin bile kalıcı itirazlara göğüs germesi gereken sayısız örnek sıralanabilir. Bu bağlamda önermenin arkaik, geleneksel ve sembolik bazı kanıtlarla desteklenmesi, etnoarkeolojik ve fiili uygulamaların varyasyonlarıyla ilişkilendirilmesi kaçınılmazdır. Dolayısıyla rasyonel veriler kuramın anavatanıdır denilebilir.

Nasıl ki "kafatası kültü" önermesi bulanık bir uygulamanın akla yakın bir çözümlemesi olarak *şimdilik* bütün bir bilim dünyasında kabul görüyorsa; kurban uygulamasının mitolojisi de aynı nedenlerle ilişkili olarak üç büyük semavi dinin bu yöndeki uygulamalarıyla ilgili gibi görünmektedir. Halbuki; İbrahim Peygamber'in oğlu İsmail'i kurban etmek arzusuyla tasvir edilmiş kurban mitosunun arkaik hikayesi neredeyse bütün toplumlarda aynı nedene referans verir: Birini aklamak için bir başkasını kurban etmek. Birilerini kurtarmak için başka ve daha güçsüz olan başkalarını feda etmek. İşte bütün sır bu bağlamın zamanla farklı form ve uygulamalarının ortaya çıkmasıyla geçirdiği transformasyon ve onun üstlendiği yeni anlamlarda saklıymış gibi görünmektedir.

Peki Ortadoğu inanç mitolojisinin en çarpıcı örneklerinden biri olarak kutsal kitaplarda bile işlenen bu uygulamanın MezoAmerika'nın kadim toplumlarındaki karşılığı hangi geleneğe yaslanmaktadır ya da kafatası kültü bir tür kurban ritüelinin mi, toplumsal bir cezai yaptırımın mı, yoksa salgın bir hastalıktan arınmanın toplu fotoğrafını mı oluşturuyordu? Kimine göre tecrit, kimine göre ceza, kimine göre kurban, kimine göre arınma ve kurtulma olarak tarif edilen bu türden uygulamaların tanrısal yahut semavi olmayan nedenleri olamaz mıydı? İşte bütün bu soruların cevapları epigrafik buluntuların transkripsiyonuyla değil de kuramsal arkeolojinin sembolizma / göstergebilimsel okumalarıyla ilişkili olduğu görünmektedir. Bu yanıla etnoarkeoloji, mitoloji ve sembolizmanın, konuya kafa yoranlar açısından sağlıklı çözümleme yapabilmelerinin en makul referansları olarak değerlendirilmesi akla yakın görünmektedir.

Şu hâlde kuramsal çözümlemenin doğası, karşı kuramın zorlayıcı direnciyle başa çıkabilecek düzeyde akla yakın olmaya ihtiyaç duyar. Bu bağlamda kuram, doğası gereği

gelenekselleşmiş olan yaygın kabullerin bir tür yapısökümüne uğratılması anlamına gelmektedir.

Dolayısıyla sıradan yurttaşın bildiği ve uyguladığı geleneğin / geleneksel davranışın, bilim insanları / araştırmacılar tarafından *sıradışılaştırılan* anlamlar üretilmek yöntemiyle, çoğu zaman o faaliyetin halihazırdaki uygulayıcıları / muhatapları tarafından duyulduğunda bile anlaşılmadığı, karmaşık, gerçek anlamından uzak, zaman zaman fantastik varsayımlarla muhtevastan tamamen uzaklaştırıldığı durumlar ortaya çıkmaktadır. Bu durum ise arkeolojideki *kavramsallaştırmanın* giderek hakikatten uzaklaşan bir dilin içine hapsolmasına, dolayısıyla isteyerek ya da istemeyerek mesleğin de sıradan insanların / halkın ilgi alanının dışına çık(arıl)masına neden olmaktadır. Bu da mesleki elitizmi örgütleyen bir tutum olarak ziyadesiyle rahatsızlık verici bir hal almaktadır. Halbuki, en karmaşık görünen soruların bile cevaplarının çoğunlukla *işlevi basit olanın, anlamının da basit olduğu* varsayımından hareket ettiği gözden kaçırılmasıdır. Zira ilgisine doğru soruyu sorarak ulaşılan cevapların en kabul edilebilir olanları çoğunlukla yereldir. Yani ikna edici cevap aslında halktır.

Trigger'a göre Lewis Binford gibi etkili pozitivistlerin bile toplumsal çevrenin, arkeoloğun sorduğu soruları etkilediğini kabul eder. Bu anlamda kendi fikrini açıklarken şu saptamada bulunur. "Görecelikçi bakış açısına çok daha yakın olan diğer araştırmacılar ise içinde yaşadıkları bu çevreyi, hem arkeologların ele almak için seçtiği problemleri hem de makul olarak kabul etmek için önceden yatkın hale getirdikleri cevapları etkiliyor olarak görürler. Bütün dünyada arkeolojik verinin / kanıtın yorumunun, toplumsal, ekonomik ve siyasi mülahazalar tarafından etkilenmiş olduğunu örneklerle göstermek kolaydır".¹³

Örneğin, bir gün biri size "Tarihöncesi sessizdir!"¹⁴ derse, sessizliğin tarihöncesini de düşünmeniz gerekmez mi? Diğer bir deyişle, *acaba sessizlik tarihöncesi için bir soru mudur*, diye kendinize soru sorarak işe başlamazsanız, işinizi sadece kazılardan elde ettiğiniz verilerin sunduğu cevapların sırımına / sınırına indirgemiş olmaz mısınız? Her ne kadar buradaki önerme yukarıda vurgulanan "rasyonel veriler kuramın anavatanıdır" önermesiyle çelişiyormuş gibi görünse de amaç soruları tersten sorabilmenin önemine vurgu yapmak olduğundan altı çizilmek istenen bağlamla çelişmez. Çünkü bu, sorunun ters-düz edilmesiyle başlatılan bir özgürleşme evrenidir. Fikrin dogmadan ve ezberden kurtarılmasının temel taşı budur: İyi bir sorunun tersten sorulması, soruyu soranın başka bir gözle bakma çabasının kanıtı olur. Zira, "Arkeologlar geçmiş hakkında nesnel bilgi elde etmede nereye kadar gidebilirler ve değer yargılarının yorumlarını etkileme arzusu verili olarak kabul edildiğinde, geçmiş hakkında bildiklerine inandıkları şeyin kesinliğinden ne kadar emin olabilirler?"¹⁵ diye başlayan sorular sormanın sorumluluğunu almak gerekir. Unutulmamalıdır ki; doğru sorunun mükemmel cevaba ihtiyacı yoktur. O zaten mükemmel cevabı da içermektedir.

İrrasyonel Beklenti: Tarihöncesi Arkeolojisi de Dahil, Sosyal Bilimlerde Biat Kültürü

Çoğu zaman, sosyal bilimler açısından iyi bir makale yazmanın en önemli özelliğinin duru ve anlaşılır bir dille yazılmış, nesnel kanıtlara dayanan ve belirgin bir hipotezi olan nitelikli bir metin oluşturmak olduğu söylenir. Katıyen doğru değildir. Hatta kesinlikle karşı çıkılması gereken bir yanlışlığı da içerir. Zira dogmatik bir ezberden daha fazla bir karşılığı olmayan bu tür eskimiş önermeler, herkesin eşit kabul edilmesi prensibinden hareket ederler. Bu yanlışla genellemeci, hatta fundamentalist bir dirençten beslenilir. Çünkü herkes eşit değildir ve kimi insanlar soruların, kimileri ise cevapların peşindedir. Öyleyse soruların peşinde olanlarla cevapların peşinde olanlar asla eşit/aynı değildir. Öyle ki sorular üretimi, cevaplar ise tüketimi

¹³ Trigger 2014, 502.

¹⁴ Marshack 2010, 22.

¹⁵ Trigger 2014, 503.

karşılıyan pozisyonları tasvir ederler. Buna ille bir tanım bulunacaksa, en fazla *irrasyonel beklenti* denilebilir. Çünkü bu paradigmayı oluşturan yaklaşımın merkezinde göz ardı edilemeyecek başlıklar bulunur. Bu başlıklar genel olarak aşağıdaki şekilde (eklemelere açık olacak esneklikte) sıralanabilirler.

- Sosyal bilimlerin görece kolaycılığının tercih edilmesi,
- Yeni bir fikir üretmek için kafa yormaktansa, ihtiyaç duyulan açıklamayı yapmakla yetinmeyi arzulamak,
- Risk almaktan korkmak ya da özgüven eksikliği,
- Yeni fikirlere açık olmak yerine, eskinin inşası için çabalamak,
- Neredeyse müritlik geleneğine dönüşmüş sahte sadakat; yani fundamentalist biat kültürü,
- Biadi, cüretkâr renovasyona tercih etmek,
- Ezberi kırmanın, geleneksel düsturda neden olabileceği yapıbozumuna hazır olmamak, bunun farkında olsa bile samimiyetle rıza gösterememek,
- Sosyal bilimcilerin kendi içinde kamplaşması ve dolayısıyla farklı bakış açılarına karşı daha başından beri duvar örmüş olmak,
- Kamu yönetiminin sosyal güvencesizliğinden kaynaklanan gelecek kaygısının zora soktuğu bilim insanının özgüven sorunu,
- Özgür ve bağımsız bilim yapma fikrinin içselleştirilmemiş olması,
- Ekonomik ve sosyal adaletsizlik sorunları,
- Akademik ve entelektüel bakış açısındaki derin farklılıklar.

Hodder ve Hutson çok iyi niyetli olarak 2000'li yılların başlarında arkeolojinin, arkeologların, kendilerini arkeolojik verileri en iyi şekilde açıklamalarını mümkün kılan disiplinlerle olan bağlarını oluşturma hususunda özgür oldukları bağımsız bir disiplin olması gerektiğini ileri sürüyorlardı.¹⁶ Bu tür bir düzenlemenin davranış ve düşünceleri arkeolojik verilerden çıkartma hususunda ihtiyaç duyulan maddi kültürle ilişkili teori türleri yaratmayı arkeologlar için daha da kolaylaştıracağını iddia ederler.¹⁷

Doğru Soruların Basit Cevapları

Sosyal bilimlerin transkritiğini şimdilik bir kenara bırakarak konumuza dönecek olursak; örneğin bir pişmaniye ustasının gündelik rutin hikâyesi bir belgesel yapımcısı için eşsiz önemde olabilir. Çünkü üretim atölyesindeki bir günlük gözlem ve kayıt, tertemiz bir belgeseldir ve kaydı yapan açısından da şahane bir çalışmaya dönüşecektir. Üstelik belgeseli yapan için olağanüstü bir kıymet ve tartışılmaz bir fırsat olarak değerlendirilecektir. Oysa atölyede üretimi yapanlar için durumun hiç de kayda değer bir önemi yoktur, hatta o sırada belgesel kaydı için ortalıkta dolananlar, üretim yapanlar için ayak bağı anlamına bile gelebilirler. Diğer taraftan, bu hikâye, onu detaylarıyla yazacak birini *araştırmacı*, *bilim insanı* ya da kıymetli bir *yazar* bile yapabilir. Hatta yapılan işi ustasından dinleyip, gözleyerek kaydeden biri için kusursuz bir *sözlü tarih* çalışması anlamına da gelebilir. Oysa ne belgeselcinin ne araştırmacının/yazarın ne de sözlü tarihçinin konuya ilişkin hiçbir çözümlemesi, hiçbir afili yorumu pişmaniye ustasını ilgilendirmez. O çoğu zaman yaptığı işi

¹⁶ Hodder - Hutson 2003, 242-246.

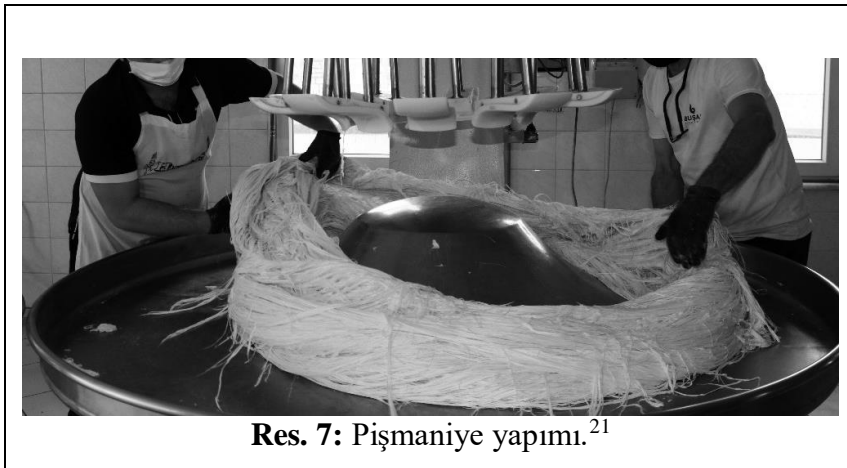
¹⁷ Trigger 2014, 510.

geçinmek için yapmak zorunda olduğu zahmetli, hatta illet bir uğraş olarak bile görebilir. Çünkü bu durum pişmaniye ustasının sıradan günlük hikâyesidir. Hepsisi bu.

Bu bağlamı arkeolojinin pratiğine aktardığımızda, çok sıra dışı sonuçlarla karşılaşabilmek pekâlâ mümkündür. Örneğin bir kazı yerinde, diyelim ki, günümüzden 2000 yıl sonra elde edilecek bir pişmaniye işleme sacı çok sıra dışı bir buluntu niteliğinde olabilir. Olacaktır da. Zira gündelik yaşam içinde o saca benzeyen neredeyse bütün örnekler küçük boyutlu ya da makul ölçülerdedir; üstelik alışılmış / yaygın bilinen sac örneklerinden farklı olarak elde edilen sacın orta kısmında bombeli bir yükselti bulunur. Dahası, pişmaniye sacı devasa boyutlardadır. Şu hâlde bunu bilmeyen için karşılaşılan buluntu binlerce soru, bir o kadar da yorum anlamına gelir / gelecektir. Bir de araştırmacının / bilim insanının o ünik bölgeyle (Örneğin Körfez Bölgesi¹⁸) hiçbir bağı olmayan kültür ve coğrafyalardan birinden geldiğini düşünelim; örneğin Danimarkalı yahut Güney Afrikalı olsun. İşte o zaman işin içinden çıkmak araştırmacı için imkânsız hale gelebilir. Gelecektir de. Şu hâlde bu karmaşanın, belirsizliğin ve sayısız sorunun cevabını etnoarkeolojinin nimetlerinden yararlanarak bulmaktan başka yöntem kalmayacaktır. Bu nedenle de makul cevabı bulabilecek en uygun alan bu buluntunun elde edildiği dar bölgeden başka bir yer olmayacaktır. Yani bu sorunun cevabını British Museum ya da İskoç Ulusal Kütüphanesi'nin rafları arasında aramak bir işe yaramayabilir. Başka bir ifadeyle; iyi soru, makul cevaba sadece kendi habitatında ulaşır diyebiliriz. Üstelik iyi soru çoğu zaman bulacağı cevapla ilgilenmez. Tek başına soru olması her şeyden daha büyük bir anlam içerebilir / içerir de.

Nihayetinde, "belli bir bağlamdan bakılacak olursa, her topluluğun bir parçası arkeolojik veri haline dönüşür. Değişim sona erdiğinde, bu topluluk arkeolojik bir veri haline gelmiş olur. Arkeologların bozduğu şey, bir zamanlar yaşamış olan ve deyim yerindeyse öylece sona ermiş olan bir topluluktan arta kalanlar değildir; arkeologların engel olduğu şey, bu kalıntıların ayrışma sürecidir".¹⁹

Unutulmamalıdır ki; "bizatihi arkeoloji, uzun süreli değişim hakkındaki bilginin önde gelen kaynağıdır ve kendisinde, esas olarak beşerî varlıkların modern dünya sisteminin gelişimine uyumu hakkındaki çalışmalar olarak sosyokültürel antropoloji ve öteki sosyal bilimlerin bulgularının altında sıralandığı kapsamlı tarihsel çerçeve inşa edebilen yegâne disiplindir".²⁰



Res. 7: Pişmaniye yapımı.²¹

¹⁸ Kocaeli ili ve Gölcük, Körfez gibi bazı ilçelerini içine alan dar bir bölge kastedilmektedir.

¹⁹ Ascher 1961, 324.

²⁰ Trigger 2014, 511.

²¹ Res. 7: SHA, (2020, 22 Mayıs). Korona Virüsün Üretimi Durdurduğu Pişmaniyecilere Büyükşehir'den Destek, Sabah, Erişim Adresi: <https://www.sabah.com.tr/kocaeli/2020/05/22/korona-virusun-uretimi-durdurdugu-pismaniyecilere-buyuksehirden-destek> Erişim Tarihi: 08.06.2021, Saat: 03.43



Res. 8: Pişmaniye yapımı.²²

Bu bağlamda, bu çalışmanın paradigması Prof. Dr. Mihriban Özbaşaran'ın, onliNeolithic Konferanslar dizisinin ilki sırasında sunduğu 12 numaralı bildiride altını çizdiği bir cümleden esin almıştır. O cümle mealen şudur: "Aşıklı Höyük'ün yerleşimcileri ya da Aşıklı Höyük toplumunun çevrede yaşayan diğer çağdaş toplumların hiçbir özgün ve çarpıcı davranış veya üretiminden etkilenmemiştir. Etraftaki diğer çağdaş toplulukların / toplumların hiçbir gösterişinden, hiçbir prestijli yaşam verisinden yararlanmamıştır / etkilenmemiştir".²³ Bu savın, olağanüstü bir önerme, bir o kadar da üzerinde derinliğine düşünülmesi gereken çok etkili bir tespit olduğu görülmektedir. Zira aynı alanda yaklaşık 40 yıl kadardır çalışmalar sürdüren bir bilim insanının böylesi bir tezi ortaya koyabilmesi için, onlarca yıllık deneyim biriktirmesi gerektiği açıktır. Bir de duruma hane halkının geleneksel süreklilik içinde davranan kuşaklardan oluştuğu şeklindeki tespiti eklendiğinde, elimizde nur topu gibi bir yeni *sorunu* tuttuğumuzu görürüz. Özbaşaran, her ne kadar dillendirmese de aslında işaret ettiği durumda, bu davranışın nedeni izole bir toplum olabilme ihtimaline ilişkin bağlamdır. Bu saptamalar, "arkeologların tarihöncesi zamanlarda gerçekleşen şeyler hakkında kendilerine has yorumlarla, bilimsel olarak kabul edilebilir gerçek bir temelden yoksun olan alternatif popüler inançların arasını ayırmaya muktedir olduğu şeklindeki, gittikçe artan kendine güveni mümkün hale getirir"²⁴ teziyle birebir örtüşmektedir. Elbette bu yorumlar arkeolojik kanıtlara dayanmaktadır.

Bu çıkarımdan etnik açıdan akrabalık paydasıyla yaratılmış bir topluluk olduğu anlaşıldığına göre, çevre toplumlarla aralarında örülen bu kararlı duvarın nedeni neydi? Salt kültürel ve etnografik özellikler bu durumu açıklayabilir mi? Örneğin; bu topluluk farklı bir etnik kimliği temsil ediyor olabilir miydi? Eğer öyleyse, etnik köken sorunsalının tarihini Neolitik'te aramak makul bir soru olabilir mi? Ya da bu toplumun Ortadoğu ve Anadolu toplumlarının kendisiyle çağdaş gruplarının tam sınırında yer alan ve özünde başka bir kültürel ve sosyal havzanın en uzaktaki parçası /serhadı olabilir miydi? Eğer öyleyse daha batıda yahut kuzeyde benzer özelliklerde henüz bilmediğimiz yerleşim yerlerinin olması gerekmez mi? gibi onlarca soru sorabiliriz.

Bütün bu önermeler ve hatta sorular kulağa hoş gelmeyen, riskli ve hatta fazlasıyla kafa karıştırıcı görünebilirler. Yine de cüretkâr bir metni kaleme almanın birincil koşulu hata yapmaktan kaçınmamak olmalıdır. Bilimsel çalışma yapmanın tabiatının hata yapma ihtimalinin ördüğü korku duvarlarıyla çevrili olduğu varsayıldığında, iş biraz daha can sıkıcı

²² Res. 8: <https://www.trthaber.com/haber/yasam/iki-asirlik-lezzet-afyon-pismaniyesi-391876.html> , Erişim Tarihi: 08.06.2021, Saat: 03.40

²³ Özbaşaran and Duru 2021.

²⁴ White 1974, 208.

görülebilmektedir. Buna rağmen rasyonaliteyi reddetmeden yapılan çalışmalarda, bilimsel açıdan hata yapmayı göze alanların cesareti, daima göz kamaştırıcı sonuçlar vermiştir. Bu bağlamda bahsi geçen saptamanın en çarpıcı çağrışımlarından biri de mülkiyete ilişkin yorumlar yapılmasına olanak tanınmasıdır. Aynı alanda uzun kuşaklar boyu varlığını sürdüren nesillerin olması ve bunun bilimsel verilere dayandırılması (kemik analizleri, DNA verileri), aynı alanın belli bir grup ya da aileye ait olduğu fikrinin kanıtlanması anlamına gelecektir. Şu hâlde buradaki verilerden hareketle mülkiyet kavramının hikayesine ilişkin değerlendirmeler yapmak da mantık dışı görünmemektedir.

Zira "yıllar geçtikçe arkeolojik yorum, gittikçe artan bir biçimde, yeni tarihlendirme metodlarının gelişimiyle daha kolay hale getirildi. Bu yorumu kolaylaştıran şeyler, karbon ve potasyum-argon ölçümleri, bitki ve hayvan kalıntılarının daha keskin bir biçimde belirlenmesi ve element izi-analizi²⁵ gibi şeylerdir ve bunların hepsi, fizik ve biyolojik bilimler tarafından geliştirilen teknikleri kullanırlar".²⁶

Öte taraftan Özbaşaran'ın önermesi dikkatle değerlendirildiğinde bir çeşit istenmeyen sonuç daha kafa karıştırıcı olabilir. Zira yukarıdaki saptamalarda her halükârda kapalı bir kültürel ve sosyal gruptan bahsedildiği açıklıkla anlaşılmaktadır. Eğer değilse, çevre kültürlerle ilişkili bir toplum olduğu halde, ayrıksı özellikler arz ediyorsa, o zaman işler daha da karmaşıklaşıyor demektir. Zira bu varsayımın gerçekliği şiddetli bir tecridin olduğu anlamına da gelebilir. Şu hâlde ister kendi isteğiyle ister periferinin zorlamasıyla gerçekleşsin, eğer bir tecrit varsa bunun cezaya ilişkin çağrışımları da açık hale gelir. O zaman da böylesi güçlü ve uzun soluklu tecridin nasıl bir içerikten kaynaklanmış olduğu sorusu önem kazanmaktadır. İşte bu sorular, arkeolojik yaklaşımın özünde, geçmişin hikayesini değerli kılan, farklı yaklaşımlarla renovatif önermeler ortaya koyarak, alışılmışın dışında daha cesur ve daha zengin bakış açıları kazandıracaktır.

Sonuç

Sonuç olarak arkeoloji yalnızca cevabı arama değil, bir yanıyla da soru sorma bilimidir. Kuşkusuz ki bulunduğu cevaplar ihtiyaç duyan ilişkili her bir sosyal bilim alanının kendine göre yorumladığı, değerlendirdiği ve sonuç çıkardığı özgün ve kendi amacına uygun içerikler çıkardığı veriler ihtiva eder. Bunun için neredeyse bütün sosyal bilimler, kendi savını oluştururken, ortaya koyduğu iddialarını güçlü ve inandırıcı kılmak için arkeolojinin olanaklarıyla elde edilen verilerle besler, o verilere referans verir. Öte yandan arkeoloji, ulaştığı rasyonel veriler nedeniyle makul ve müspet cevaplar üreten de bir bilimdir. Dolayısıyla genel ve mutlak cevaplardan çok, yenilenebilen, dişil ve çok boyutlu sorular üreten bir yaklaşım, arkeolojinin tıkanan kuramsal bağlamının önünü açmaya katkı sunacak şifreler içerir. Özü itibarı ile maddi kalıntıları konuşurmanın bilimi olarak değerlendirilmesine rağmen, yaşayan, dinamik ve ziyadesiyle canlı bir bilim olan arkeolojinin sınırlarını günümüzden uzaklaştırmadan toplumla ilişkilendirmek, onun ihtiyaçlarının birçok cevabını içinde bulunduğu zamanın gerçeğiyle tanıştırmak, hemhal etmek elzem görünmektedir. Böylece hem geçmişin kodlarını bugünün referanslarıyla çözmek hem de ezberden arınarak ve genel kabullerden kurtularak sorular üretmek mümkün olacaktır. Zira ister geçmişin bilgisini ister güncelin birikimini isterse geleceğin tasarımını merkeze alan bilimsel faaliyetler üreten alanlarda araştırmalar yapılsın; bütün sosyal bilimsel bağlamlar merkezine insanı alan üretimlerin tasarımıyla hareket etmektedir. Şu hâlde her çaba, yaşayan insanın daha müreffeh ve daha iyi bir hikâye inşa etmesi için koordinasyon içinde çalışırken aynı zamanda bilimsel bilginin dolaşımına da katkı sunar. Dolayısıyla, bir bilim alanı olarak arkeolojinin paradigması geçmişini anlamayı referans alsın bile, bu çabasını güncelin yeniden inşası için kullanacak alanları

²⁵ Element izi-analizine dayandırılan bazı yorumların sınırları ve karmaşıklığı konusunda bkz. Gill 1987.

²⁶ Trigger 2014, 511.

oluşturmak üzere kurgulamayı / kullanmayı amaçlamak durumundadır. Buna göre doğru soruları üretmenin mükemmel cevabı aramaktan daha önemli olduğunu önceler. Bunun için de hiçbir tartışmadan kaçınmayarak ve mutlak cevaplardan çok mutlak sorular sormayı başaran bir yöntemi merkeze almak arkeolojinin en başat yaklaşımlarından biri olarak öne çıkmaktadır.

Çıkar Çatışması / Conflicts of Interest: Yazar, herhangi bir çıkar çatışması olmadığını beyan eder. / The author declare no conflict of interest.

Kaynakça

- Admin. 2019, Zina Edenlerin Öldürülmesi, Erişim Tarihi: 16.05.2021, 05.40. <https://mehdiyetgercegi.com/zina-edenlerin-oldurulmesi/>
- Akkermans, M. M. G.-Verhoeven, M. 1995, “An Image of Complexity: in Burnt Village at Late Neolithic Sabi Abyad, Syria”, *American Journal of Archaeology*, 99/1, 5-32.
- Algaze, G. 1989, “The Uruk Expansion: Cross-Cultural Exchange in Early Mesopotamian Civilization”, *Current Anthropology*, 30, 571-608.
- Algaze, G. 1993, *The Uruk World-System: The Dynamics of Expansion of Early Mesopotamian Civilization*, Chicago, The University of Chicago Press.
- Altun, M. 2010, *Yukarı Mezopotamya'da -Başlangıcından 3. Binyıla Kadarki Süreçte Ortaya Çıkan- Devletin Temelleri ve İnşası*, İstanbul Üniversitesi, Sosyal Bilimler Enstitüsü, Eskiçağ Tarihi ABD, (Yayınlanmamış Yüksek Lisans Tezi), İstanbul.
- Altun, M. 2015, “İstanbul İli Yüzey Araştırmaları (İstYA) Projesi Silivri İlçesi Sözlü Tarih Çalışmaları”, *İstanbul İli Yüzey Araştırmaları 2013: SİLİVRİ*, (Eds. E. Güldoğan ve M. Altun), İstanbul, Silivri Belediyesi Yayınları, 39-64.
- Altun, M. 2020, “Yukarı Mezopotamya'da Çanak Çömleksiz Neolitik Dönem'de Yaşanan Kültürel Etkileşim ve İletişime Dair Veriler”, İstanbul Üniversitesi, Sosyal Bilimler Enstitüsü, Eskiçağ Tarihi ABD, (Yayınlanmamış Doktora Tezi), İstanbul.
- Ascher R. 1961, “Analogy in Archaeological Interpretation”, *Southwestern Journal of Anthropology*, 17, 317-325.
- Baran-Çelik, G.-Kiraz, M. 2007, “Maden ve Hılliyat Eserleri Koleksiyonu; Boncuk Sarkaç, Amulet ve Heykelcikleri”, *Boncuk: İnanç, Güç ve Güzellik*, (Eds. Ş. Atık, G. Kongaz, H. Karadeniz, G. Baran-Çelik, M. Kiraz, A. Denker, G. Yağcı ve T. Akbaytogan Hoşgör), Rezzan Has Müzesi- İstanbul Arkeoloji Müzeleri, 20-27.
- Childe, V. G. 1956, *Society and Knowledge*, Harper, New York.
- Esen, H. 2018, “ZİNA”, *Türkiye Diyanet Vakfı İslam Ansiklopedisi*, 44, 443, Erişim Tarihi: 16 Mayıs 2021, 05.45.

https://web.archive.org/web/20180923052513/http://www.islamansiklopedisi.info/dia/ayrmeti_n.php?idno=44044

Frangipane, M. 2011a, “Son Kalkolitik Çağ: Doğu Anadolu”, *Arkeoatlas, Tarih Öncesinden Demir Çağı'na: Anadolu'nun Arkeoloji Atlası*, (Ed. N. Karul), İstanbul, D.B.R Yay. Paz. A.Ş., 126-141.

Frangipane, M. 2011b, “Doğu Anadolu: İlk Tunç Çağı I Dönemi,” *Arkeoatlas*, 1, 158-173.

Frangipane, M. 2011c, “Zeytinli Bahçe”, *Arkeoatlas*, 1, Tarih Öncesinden Demir Çağı'na: Anadolu'nun Arkeoloji Atlası, 172-173.

Gamble, C. 2014, *Arkeolojinin Temelleri*, (Çev. D. Kayıhan), İstanbul, Aktüelarkeoloji Yayınları.

Gill, D. W. J. 1987, “Metru.Menece: an Etruscan Painted Inscription on a Mid 5th Century BC Red-Figure Cup fro Populonia”, *Antiquity*, 61, 82-87.

Goody, J. 2001, *Yaban Aklın Evcilleştirilmesi*, (Çev. K. Değirmenci), Ankara, Dost Kitabevi Yayınları.

Hasanov, E. 2008, “Yahudi Şariatında Recm Cezası”, *İslam Hukuku Araştırmaları Dergisi*, 12, 183-200.

Hodder, I.-Hutson, S. 2003, *Reading the Past: Current Approaches to Interpretation in Archaeology*, Cambridge, Cambridge University Press.

Johnson, R. 2010, Graphic: Anatomy of a Stonin in Iran, Erişim Tarihi: 20.05.2021, <https://nationalpost.com/news/graphics/graphic-anatomy-of-a-stoning>

Köksal-Schmidt, Ç.-Schmidt, K. 2007, “El Sanatlarında Uzmanlaşma ve Taş Devri Sembol Sistemi: Boncuklar, Taş Kaplar, Taş Tabletler”, *12.000 Yıl Önce "Uygarlığın Anadolu'dan Avrupa'ya Yolculuğunun Başlangıcı" Neolitik Dönem*, (Ed. N. Başgelen), YKY, İstanbul, 45-54.

Landsberg, M. E. 1980, “The Icon in Semiotic Theory”, *Current Antropology*, 21/1, 93-95.

Marshack, A. 2010, “Buzçağı İnsanın Sanatı ve Simgeleri”, *İletişim Tarihi*, (Eds. D. Crowley-P. Heyer), (Çev. B. Ersöz), Phoenix Yay., Ankara, 22-34.

Moorey, S. P. S. 1994, *Ancient Mesopotamian Materials and Industries: The Archaeological Evidence*, Oxford, Clasendon Press.

Özbaşaran, M.-Duru, G. 2021, *Contemporaneous, Neighbouring But Distinctive: Central Anatolia Early Neolithic*, <https://www.youtube.com/watch?v=59VRit63KpE> Erişim Tarihi: 17 Mayıs 2021.

Duru, G.-Özbaşaran, M. 2021, *onliNEOLITHIC LECTURE-12*, Erişim Tarihi: 20.05.2021, 03.20, <https://www.youtube.com/watch?v=59VRit63KpE>

- Özdoğan, M. 2002, "Arkeolojinin Yöntemleri", *Arkeoatlas*, 1, (Ed. N. Karul), D.B.R Yay. Paz. A.Ş., İstanbul, 34-40,
- Özdoğan, M. 2007, "Neolitik Dönem: Günümüz Uygarlığının Temel Taşları", *12.000 Yıl Önce "Uygarlığın Anadolu'dan Avrupa'ya Yolculuğunun Başlangıcı" Neolitik Dönem*, (Ed. N. Başgelen), YKY, İstanbul, 9-20.
- Özkaya, V.-Coşkun, A. 2011, "Körtik Tepe", *Neolithic in Turkey. New Excavations and New Research. Upper Tigris Basin*, (Eds. M. Özdoğan, N. Başgelen and P. Kuniholm). İstanbul, Arch. and Art Publishing, 89-127.
- Poyraz, O. 2019, *İran Kaynaklı Recm Tarifi ve Dikkat Edilmesi Gereken Hususlar: Erişim Tarihi: 16 Mayıs 2021, 05.30. <http://orajpoyraz.blogspot.com/2019/05/iran-kaynakli-recm-tarifi-ve-dikkat.html>*
- Recm Maddesi 2021, *Recm Maddesi: Vikipedi içinde. Erişim Tarihi: 16 Mayıs 2021, 06.06. Erişim adresi: <https://tr.wikipedia.org/wiki/Recm>.*
- Renfrew, C. - Bahn, P. 2017a, *Arkeoloji: Anahtar Kavramlar*, (Çev. S. Somuncuoğlu), İletişim Yayınları, İstanbul
- Renfrew, C. - Bahn, P. 2017b, *Arkeoloji: Kuramlar, Yöntemler ve Uygulama*, (Çev. G. Ergin), Homer Kitabevi, İstanbul
- Romanucci - Ross, L. 1989, "The Impassioned Cogito: Shaman and Anthropologist", *Shamanism: Past and Present part 1.*, (Eds. M. Hoppál and O. Sadovszky). Fullerton. (Istor Books 1), Budapeşte - Los Angeles, 35-42.
- SHA.2020, *Korona Virüsün Üretimi Durdurduğu Pişmaniyecilere Büyükşehir'den Destek, Sabah*, Erişim Adresi: <https://www.sabah.com.tr/kocaeli/2020/05/22/korona-virusun-uretimi-durdurdugu-pismaniyecilere-buyuksehirden-destek>
- Stoning Countries Map. 2021, https://www.reddit.com/r/MapPorn/comments/8q2b05/countries_which_practice_the_punishment_of/ Erişim Tarihi: 17 Mayıs 2021.
- Terrel E. John. 2003, "Archaeological Inference and Ethnographic Analogies: Rethinking the Lapita Cultural Complex", *In Archaeology is Anthropology*, (Eds. S. D. Gillespie and D. L. Nichols), Archaeological Papers of the American Anthropological Association 13, 69-76.
- TRT. 2018, İki Asırlık Lezzet: Afyon Pişmaniyesi, Erişim Tarihi: 08.06.2021, Saat: 03.40, <https://www.trthaber.com/haber/yasam/31-ekim-dunya-tasarruf-gunu-391869.html>
- White, J. P. 1974, *The Past is Human*, Angus and Robertson, Sydney.

Yusifoglu Babazadə, Ə. 2019, “Arxeoloji Nəzəriyyə və Qazıntı Metodlarında Ortaya Çıxan Ziddiyyətlər. Neolitin Fenomenləri: Ian Hodder və Çatal Höyük”, *Azərbaycan Arxeologiyası və Etnoqrafiyası*, AMEA Arxeologiya və Etnoqrafiya İnstitutu, 2, 56-67.