



HISTORY STUDIES

INTERNATIONAL JOURNAL OF HISTORY

ISSN: 1309 4173 / (Online) 1309 - 4688 (Print)


Volume: 15, Issue: 4, November 2023

www.historystudies.net

MEZOPOTAMYA'DA ANTROPOMORFİK TAPINIMDAN SİMGESEL TAPINIMA GEÇİŞ SÜRECİNDE ÜLKER TAKIMYILDIZININ ROLÜ VE İŞLEVİ

*The Role and Function of the Pleiades Constellation during the Transition from
Anthropomorphic Worship to Symbolic Worship in Mesopotamia*

Dr. Serdar Özbilen 
serdarozbilen1@gmail.com

Makale Türü-*Article Type* : Araştırma Makalesi-Research Article
Geliş Tarihi-*Received Date* : 06.07.2023
Kabul Tarihi-*Accepted Date* : 22.08.2023
DOI Number  : 10.9737/historystudies.1323282

Atf – Citation:

Serdar Özbilen, "Mezopotamya'da Antropomorfik Tapınımdan Sembolik Tapınım Geçiş Sürecinde Ülker Takımyıldızının Rolü ve İşlevi", *History Studies*, 15/4, Kasım 2023, s.679-702.



MEZOPOTAMYA'DA ANTROPOMORFİK TAPINIMDAN SİMGESEL TAPINIMA GEÇİŞ SÜRECİNDE ÜLKER TAKIMYILDIZININ ROLÜ VE İŞLEVİ

**The Role and Function of the Pleiades Constellation during the Transition from
Anthropomorphic Worship to Symbolic Worship in Mesopotamia**

Serdar Özbilen *

Öz

Ülker, yedi nokta veya yedi yıldız olarak tasvir edilir ve mitolojik düzeyde yedi ilahî varlıktan oluşan gruplarla tanımlanır. Mezopotamya mitolojisinde yedi nokta ikonografisinin birçok varyasyonu vardır. Yedi nokta genellikle silindirik mühürler, kil tabletler, steller ve sınır taşları üzerinde sahnenin üst kısmında, tanrı ikonografisinin yanında görülürler. Mezopotamya mitolojisinde Ülker ile temsil edilen sibittuların, mekânları ve insanları kötülüğe karşı koruyan özellikleri vardır. Şiddetli ve ürkütücü iblisler olmasına rağmen, sibittular özellikle, MÖ 2. binyılın ikinci yarısından itibaren giderek artan bir şekilde koruyucu rollerde görünmektedir. Bu grupla bağlantılı olan yedi nokta sembolü çoğunlukla Yeni Asur döneminden itibaren ortaya çıkar. Çalışmamızın amacı dinsel bir tapınının normlarını baştan tanımlamak değildir. Bundan ziyade Mezopotamya'da tanrıların antropomorfik temsillerinden simgesel temsillere geçiş sürecini Ülker Takımyıldızı ve sibittular vasıtasıyla ve dinsel gelişimin insan doğasına uygun bir şekilde ilerlediğini gösterebilmektir. Bu alanda yayınlanan Türkçe kaynakların kıtlığı/azlığı göz önüne alındığında, çalışmamızın bu alanda çalışan stel/kabartma/ikonografi, mühür sanatı, ve dinler tarihi araştırmacılarına yön vereceği düşünülmektedir.

Anahtar kelimeler: Yeni Asur Gliptiği, Sibittu, Sebettu, Ülker Takımyıldızı, Yedi Nokta/Tanrı

Abstract

The Pleiades is depicted as seven dots or seven stars and is identified with groups of seven divine beings on a mythological level. There are many variations of the seven dots iconography in Mesopotamian mythology. The seven dots often appear on cylinder seals, clay tablets, stelae, and boundary stones at the top of the stage, next to the god iconography. Sibittu, represented by Pleiades in Mesopotamian mythology, have features that protect places and people against evil. Although fierce and formidable demons, sibittus appear increasingly in protective roles, especially from the second half of the 2nd millennium BC. The seven dots symbol associated with this group mostly appears from the Neo-Assyrian period. The aim of our study is to show the transition process from anthropomorphic representations of gods to symbolic representations in Mesopotamia, through the Pleiades Constellation and the sibittus, and that religious development proceeds in accordance with human nature, rather than redefining the norms of a religious worship. Considering the scarcity of Turkish resources in this field, it is thought that it will guide researchers working in the field of seal art, stele, relief, iconography and history of religions.

Keywords: Neo-Assyrian Glyptic, Sibittu, Sebettu, Pleiades constellation, Seven Dots/Gods.

* Dr., Ankara/TÜRKİYE, serdarozbilen1@gmail.com ORCID: 0000-0003-4061-5897

Giriş

Sir James George Frazer'in de belirttiği gibi¹ muhtemelen yeryüzünde dinin doğası kadar fikir ayrılığına neden olan başka bir konu yoktur. Çünkü bu alan, insan kültürünün başlangıcı ve gelişmesiyle çok yakından bağlantılıdır. Bu nedenle antik dinler üzerine çok şey yazılmıştır ve arkeolojik keşiflerin ışığında yeni bulunan çivi yazılı materyaller bu literatürün zenginleşmesine günümüzde ciddi anlamda katkıda bulunmaktadır². Din konusunu yüzyıllardır teoloji, atropoloji, psikoloji, sosyoloji ve arkeoloji gibi pek çok bilim dalı araştırmış ve karşılaştıkları tüm dinselolguları tek bir bütün içerisine yerleştirmeye çalışmışlardır. Ancak din kavramını açıklamaya çalışan, tarih öncesi ve tarihi çağlara ait bilinen tüm din sistemlerini araştıran uzmanlar henüz tek, ortak ve mutlak bir tanım belirleyememişlerdir³. 18. yüzyılın sonlarından itibaren bir bilim olarak şekillenmeye başlayan dinler tarihi ile ilgili dinlerin kökenlerine ilişkin sosyal teoriler, çoğunlukla modern sosyolojinin kurucusu olarak anılan, 19. yüzyıl Fransız düşünürü Émile Durkheim'in⁴ çalışmalarına dayanmaktadır. Bu anlamda 19. yüzyılın ortaları, dinin hem tarihsel hem de antropolojik açıdan daha tutarlı ve bilimsel bir şekilde incelenmesinin başlangıcına işaret eder. Toplumsal gerçekliğin materyalist ve pozitivist yorumlarının dorukta olduğu 19. yüzyılda karşılaştırmalı din incelemelerine⁵ bir ilgi doğmuştur. Farklı toplumların ulaştığı gelişmişlik düzeylerini ayırt etmek için karşılaştırmaların gerekli olduğu düşünülmüştür. Karşılaştırmalı dinler tarihi araştırmaları, dünya dinlerinin, pek çok benzerlik noktalarına sahip olmakla birlikte, ayrı ve bağımsız bir şekilde büyüyelebilen izole sistemler olmadığını, birbiriyle bağlantılı bir bütünün parçaları olarak algılanması gerektiğini göstermiştir. Karşılaştırmalı yönetime dayalı, bahsetmeye değer önemli çalışmalardan birisi de, Andrew Lang'ın "*Myth, Ritual, and Religion*" (1887) adlı eseridir. Lang, Antik Çağ toplumlarının dini fikir ve inançlarının, günümüzde yaşayan ilkel halklar arasında paralellik gösterdiğini savunmuştur. Ona göre dünyada var olan ilk dinin hedefleri göksel güçlerdi. Göksel tapınımın ilk nedenlerine baktığımızda Eliade'ye göre⁶ "en yüksek", doğal olarak tanrısallığın bir niteliği haline gelir. İnsanın ulaşamayacağı bölgeler, yıldızlı yerler, mutlak gerçekliğin ve sonsuzluğun ilahi görkemi ile kuşatılmıştır. Geçmişe dönüp baktığımızda mitlerin oluşumunun en eski ve en üretken kaynağı olarak, büyük gök cisimleri, özellikle de biçim zenginliği açısından güneş ve ay ile başladığını görebilmekteyiz. Dolayısıyla da mitoloji, dini inançların gelişmesinde en belirgin konumu işgal etmeye başlamıştır. Nitekim ilk inşa edilen dinler tarihi teorisi de tabiat mitleri teorisidir. Buna göre dinin kaynağı ve en eski şekli doğa miti, özellikle de "yıldız miti" idi. Gök cisimlerinin antropomorfize edilerek zaman zaman tanrılara atıfta bulunulması, yıldızların ilahi varlığın göstergeleri ve ilahi iradenin iletişim aracı olarak anlaşıldığını göstermektedir. Mezopotamya'daki ilk yazılı dilden gelen Sümerce kelime, yıldız işaretiyle yazılan ve bazen kendisi de gök tanrısının adı olan An olarak okunan Dingir'dir⁷. Yıldız özellikle, MÖ 4. binden beri⁸ çok çeşitli eserler üzerinde bağımsız bir unsur olarak ortaya çıkan zamansız bir semboldür. Yıldızın MÖ 1. binyıl Asur-Babil ikonografisinde Tanrıça İştar ile kimliği doğrulanır (Resim 1).

¹ G. F. Frazer, *İnsan, Tanrı ve Ölümsüzlük: İnsan Gelişimi Üzerine Düşünceler* (Çev. O. Aydın ve İ. Demirel), Altın Bilek Yayınları, İstanbul 2015, s. 405.

² K. Demirci, *Eski Mezopotamya Dinlerine Giriş: Tanrılar, Ritüel, Tapınak*. Ayışığı Kitapları, İstanbul, 2013, s. 1.

³ Y. Dilek, *Eski Mezopotamya: Dini Ritüeller ve Kullanılan Objeler*. Arkeoloji ve Sanat Yayınları, İstanbul, 2019, s. 39.

⁴ E. Durkheim, *The Elementary Forms of the Religious Life*. (Trs. and with an Int. by K. E. Fields), (The Free Press, 1995).

⁵ B. Morris, *Din Üzerine Antropolojik İncelemeler: Bir Giriş Metni*. (Çev. T. Atay), İmge Kitabevi, İstanbul 2004, s. 279.

⁶ M. Eliade, *Patterns in Comparative Religion*. (Trs. by R. Sheed), Sheed and Ward, London 1997, s. 39.

⁷ D. C. Snell, *Religions of the Ancient Near East*. Cambridge University Press, Cambridge 2011, s. 27.

⁸ T. Ornan, *The Triumph of the Symbol: Pictorial Representation of Deities in Mesopotamia and the Biblical Image Ban*. (OBO 213), Academic Press Fribourg, Vandenhoeck & Ruprecht Göttingen 2005, s. 151-152, 168, 169.



Resim 1. Bir silindir mühür üzerinde (MÖ 8. yy) Gılgamış ve Enkidu'nun Humbaba'nın başını kesme sahnesi. Üstte yedi nokta ile gösterilen Ülker/Pleiades (sibittu'lar) ve sekiz köşeli yıldız (Collins, 2016: 48).

Yıldız/rozet MÖ 4. binyılın sonlarından itibaren, genel olarak bir dışı tanrı ve özel olarak da İştar ve İnanna ile temsil edilmeye başlanmıştır. Bu durum tanrıların sembolik temsil geleneğinin, ilk binyılda zirveye ulaşmadan önceki bazı dönemlerde bilindiğini ortaya koymaktadır. Antik Yakın Doğu'da tanrıların kutsallığını sembollere ve nesnelere aktarma yönündeki bu geniş eğilim, Asur ve Babil'deki MÖ 1. binyıl tapınaklarından bilinmektedir. Yıldız miti fikrinin gerçek kurucusu ve en aktif destekçisi Ernst Siecke⁹, eski doğa-mitoloji okulunun fikirlerini devralmakla kalmamış, onlara içerik, biçim ve yöntemde daha fazla kesinlik kazandırmıştır. Pan-Babil olarak da adlandırılan bu sistemde¹⁰ bütün mitler tamamen gök olaylarıyla ilgili yıldız mitleridir. Tüm doğal süreçleri mekanik yasalara göre değil, tanrının doğrudan etkileri olarak açıklar. Bu doğrultuda 19. yüzyılın sonunda, animistlere karşı yeni bir astral ve doğa mitologları okulu oluşmuştur. Doğa-mit okulunun baş temsilcisi olan Friederich Max Müller de kendisini *Prolegomena zu einer wissenschaftlichen Mythologie* (1825), eseri ile mitlerin bilimsel olarak araştırılmasının yolunu açan Karl Otfried Müller'in devamı olarak adlandırmıştır. Müller, pozitivistliğe giderek daha fazla eğilerek tüm mitolojinin güneş mitlerinden oluştuğunu savunmaktaydı. Friedrich Creuzer'in baş eseri *Symbolik und Mythologie der alten Völker besonders der Griechen*'de (1819) dinin gelişiminin "antropomorfik panteizm" ile başladığını ve bu birlik duygusundan tamamen bilinçli bir sembolizm doğduğunu savunur. İnsan biçimli antropomorfik varlıkların var olduğu fikri böylece nihayet kendini kabul ettirmeyi başarmıştır. Antropomorfizmin (insanbiçimciliğin) dünyanın her yerindeki dinlerin evrensel bir özelliği olduğu, nesiller boyu din bilginleri tarafından kabul edilmiştir, ancak bu gerçeği bilişsel bir din teorisinin bel kemiği haline getiren ilk kişi antropolog Stewart Elliott Guthrie'dir. Nitekim Stewart Elliott Guthrie'nin antropomorfizasyonun evrimsel olarak avantajlı olduğunu iddia ettiği 1993'te yayınlanan *Faces in the Clouds: A New Theory of Religion* adlı kitabında, antropomorfizm, dini deneyimin özü olarak tanımlanır.

Durkheim'in 1912'de yayınlanan *The Elementary Forms of the Religious Life* adlı kitabı eski dini uygulamalar ve inançlar üzerine çalışmakla ilgilenen arkeologlar için çok yararlıdır. Durkheim'cı din sosyolojisinin ana varsayımı, dini sembolizmin tekrarlayan özelliklerinin, sosyal organizasyonun tekrarlayan özellikleriyle açıklanabileceğidir. Tanrılar, grubun aşkın gerçekliğini temsil eden basit semboller olarak anlaşılmalıdır. Bu nedenle antropomorfik tapınının görünürde sona ermesi, onun bir başkasına, muhtemelen daha yüksek bir forma geçişi olabileceğinden, yüce güçlerle iyi ilişkiler geliştirmek adına bu varlıklar simgesel bir biçimde ifade edilmeye başlanmışlardır. Dolayısıyla ihtiyaç duygusunun bir insanı daha yüksek bir güçle ilişki kurmaya gönderdiği yerde dinsel faaliyetlerin ortaya çıktığı varsayımından hareketle tektanrıcılığa giden aşamanın somut nesnelere erişilemez uzaklıktaki mesafelere doğru giderken gökle ilişkili simgelerin etkili olduğunu söyleyebiliriz. O yüzden Durkheim'in ana hipotezi simgeci

⁹ Liebesgeschichte des Hi'mmels, Strasbourg, 1892; Mythologische Briefe, Berlin, 1901; Götterattribute und sogenannte Symbole, Jena, 1909; Studien zur Idee des Hirtengottes, Leipzig, 1914; Der Vegetationsgott, Leipzig, 1914.

¹⁰ A. H. Sayce, *Lectures on the Origin and Growth of Religion as Illustrated by the Religion of the Ancient Babylonians*. Williams and Norgate, Oxford 1898, s. 401-402, 396.

yorumlamada, yani din en iyi olarak metaforik ve simgesel biçimde kavranılır ve onun açıkladığı somut ve yaşanan gerçeklik fikirlerinde yer bulmuştur. Dini sembolizm kavramı, Paul Tillich'in teolojisinin merkezinde de yer alır¹¹, çünkü onun düşüncesinin epistemolojik temelini somutlaştırır ve böylece onun teolojik sisteminin her bir parçasını koşullandırır. Dini semboller, insanın nihai kaygısını ifade etme girişimidir. Sembollerin bir anlam dünyası önerme gücü vardır. Bu sembolik dünyalardan ayrı olarak gerçekliğin ne olduğunu sormak anlamsız bir sorudur. Tillich'in anlatmak istediği, sembollerin kendi tikelliklerini aşan bir anlamı ifade etmeye çalıştıkları ve simgelerin işlevinin kendilerinin ötesindeki bir realiteye işaret ettiğidir. Sembolizm, nesnelliğin bir indirgemesi değil, çeşitli biçimlerde nesnellığe ulaşmanın yoludur. Zira din kavramı düşünce ve eylem sembolleri bulunan sosyal bir olgu olarak kabul edilmektedir. Düşüncenin sembolleri mitler, litürjik ifadeler, teolojik formülasyonlar ve hatta metafizik kavramlardır. Ayrıca dinî semboller, belirli şartlarda ve ortamlarda rastlanılan unsurlar olmakla birlikte, doğru bir şekilde ele alınarak yorumlandıklarında, yerel ve tarihsel boyuttan evrensel boyuta aktarılabilirler. Böylelikle geçmiş toplumların sosyal ve dini yapılarının daha iyi anlaşılmasında önemli bir role sahip oldukları da ortaya çıkacaktır¹².

Kültürlerin gerçek ve evrimsel gelişimini belirleyebileceğimiz koşulların tespitinin bu tür çalışmalarla önemli katkı sağlayacağı düşünülse de biz bu kadar iddialı olmadığımızı en baştan belirtmeliyiz. Ancak antropoloji, arkeoloji, mitoloji ve dinler tarihini ilgilendiren çok disiplinli yaklaşımıyla söz konusu çalışmamızda, bir bütünlük sergilemeye gayret gösterdik. Bugün paleoantropoloji ve arkeoloji, araştırmaları, yeni yaklaşımlar ve yöntemlerin yardımıyla dini-bilimsel açıdan anlamlı sonuçlar içermektedir. Din, insanların bir defada veya bir yerde yaptıkları bir şey değildir. Bizce de din, tarihsel bir gelişimin sonucu olarak karakteristik özellikleri anlaşılabilir bir tarihsel gelişim bağlamına yerleştirilmelidir. Dinler kendiliğinden ve önkoşulsuz ortaya çıkmazlar. Nitelikleri değişen ve ilişkili toplumun yeni ihtiyaçlarına göre uyarlanırlar. Büyük Rus yazar Fyodor Mihayloviç Dostoyevski'nin ifade ettiği gibi¹³: "*İnsanın, içinde yaşadığı küçük gezegene ihtiyacı olduğu kadar, anlaşılmaz ve sonsuz olana da ihtiyacı vardır*". Dinlerin incelenmesi için merkezi metaforların temel öneme sahip olduğunu göz önünde bulundurulduğunda söz konusu çalışmamızda, özellikle Mezopotamya genelinde Asurluların başlıca dini metaforlarına odaklanacak, antropomorfik dönemden simgesel/sembolik döneme gelişimlerini Pleiades/Ülker Takımyıldızı ve bu yıldız kümesiyle sembolize edilen sibittu'lar ışığında izlemeye çalışacağız. Ülker Takımyıldızı daha önce bu denli multi disiplinler bir paradigma dahilinde çalışılmamıştır. O nedenle söz konusu çalışmamızın alanında ilklerden birisi olacağını ve beraberinde birçok çalışmaya ön ayak olacağını düşünmekteyiz.

Antropomorfik Tanrılardan Sembole Geçiş

Eski Mezopotamya, Yakın Doğu'nun Antik Çağ uygarlıkları arasında yer alan sosyo-kültürel, siyasi ve ekonomik açılarından oldukça önemli bir konuma sahip olan bir medeniyet olmuştur¹⁴. Genel olarak arkeolojik ve yazılı belgeler ışığında dünyanın ilk uygarlığı olarak kabul edilen Mezopotamya, günümüzden 6.500 ile 4.300 yıl önce öne çıkmaya başlamıştır. Varlığının yazılı ve dolayısıyla kesin kanıtı olan ilk tanrı, Mezopotamya'nın su tanrısı Enki'ydi. Bugün Güney Irak olan Eridu'da günümüzden yaklaşık 6.500 yıl öncesine tarihlenen Enki'ye (Resim 2) adanmış bir tapınak bulunmaktaydı¹⁵. Bu tanrıların tapınmak için seçilip ve bunların anlamlı bir ilişki için insan ihtiyacından doğan insanileştirilmesinden oluşan ilk aşamasıydı. Bu tanrılar, 6.500 yıl

¹¹ P. Tillich, *What is Religion?* (Ed. and with an Int. by J. L. Adams), Harper & Row, Publishers, 1973, s. 71-80.

¹² Yusuf Kılıç-Elvan Eser, "Eskiçağ Düşüncesi ve Kutsal Kitaplarda Yedi Sembolizmi", *Journal of Turkish Studies* Volume 11/11 Summer 2016, s. 82-83.

¹³ E. F. Torrey, *Evolving Brains, Emerging Gods: Early Humans and the Origins of Religion*. Columbia University Press, New York 2017, s. 221.

¹⁴ Dilek, *age*, 2019, s. 25.

¹⁵ S. N. Kramer, *The Sumerians: Their History, Culture, and Character*.: The University of Chicago Press, Chicago and London 1963, s. 39.

öncesinden yaklaşık 5.200 yıl öncesine kadar, tarihçilerin Uruk dönemi olarak adlandırdığı bir dönem olan Mezopotamya dini düşüncesine egemen olmuşlardır (Resim 3). 5.200 yıl öncesinden 4.350 yıl öncesine kadar devam eden hanedan döneminde, Mezopotamya toplumunun doğası ve tanrıların doğası değişmiştir. Böylece, önceleri yalnızca güneş tanrısı olan Utu, aynı zamanda adalet tanrısı olmuş, Ay tanrısı Nanna, sığırların sorumluluğunu üstlenmiştir. Fırtınaların ve sellerin tanrısı Ningirsu da "koruyucu ve askeri lider" olarak sorumluluk almıştır. Mezopotamya dininin bu ikinci aşamasında, kralların ilahi ayrıcalıklar üstlenmesi giderek yaygınlaşmıştır. Bu doğrultuda iki ana tema belirgindi: Yaşam için gerekli gıdayı sağlamak için dünyanın verimliliğinin önemi ve öldükten sonra insanların kaderi. Yaşam ve ölüm temaları böylece bilinen en eski dini düşüncede birbiriyle ilişkiliydi. Dumuzi'nin öyküsünde ölümün belirgin biçimde yer alması, ölümün erken dönem Mezopotamya dinindeki önemiyle tutarlıdır¹⁶. An, doğaüstü güçlerin babası, eşi Ki, dağ eteklerinin hanımı olarak geçmektedir¹⁷.



Resim 2-3. Eridu'daki Enki Zigguratı (Kramer, 1963: 66) ve MÖ 3. binyılın ortalarından kalma, güneşin doğuşunun betimlendiği bir silindir mühür üzerinde İnanna, Ninurta, Utu, Enki ve Isimud (Frankfort, 1978: 344).

Mezopotamya tanrıları ve tapınakları, "her şehrin toplumsal kimliğini" temsil ediyordu. Tanrıların en çarpıcı özelliklerinden biri, doğaüstü güçlere ve ölümsüzlüğe sahip olmalarına rağmen "tamamen antropomorfik" olarak tasavvur edilmiş olmalarıdır (Resim 4). Eski Mezopotamya dininin en ayırt edici özelliği özelliklerinden birisi, Mezopotamyalıların insan biçimli tanrı heykellerinin, tanrıların yaşayan tasvirleri olduğuna inanmaları olmuştur. Antropomorfizm yani insanbiçimcilik, Mezopotamya din yapısına has, oldukça karakteristik bir nitelik olmuş ve bu yaklaşımla Mezopotamyalılar, anıların doğaüstü güçlere sahip insan formunda hayal edip, o şekilde tasvir etmişlerdir¹⁸. Kutsallık için Sümerce terim olan "dingir", en eski anlamı olarak bir gök aydınlanması anlamına geliyordu: "parlak, parıldayan" (dingir, Akadcaya ellü "parlak, parıldayan" olarak çevrilmiştir). "Tanrı" (dingir) sözcüğüyle ifade edilen ideogram, "gökyüzü" (bu durumda ana, anu olarak telaffuz edilir) sözcüğüyle ifade edilenle aynıydı. Başlangıç olarak bu yazılı işaret bir yıldızı temsil eden bir hiyeroglif idi. An(a) ve an(u) olarak telaffuz edildiğinde hiyeroglif uzayın aşkınlığını şu şekilde ifade ediyordu: "yüksek, yüksek varlık". Böylece, tanrısallığın (dingir) sezgisi, gökyüzünün (yüksek, parlak, parıldayan, gökyüzü, yağmur) hierofanilerine dayanmaktadır. Bu hierofaniler, tanrısallık kavramından (dingir) oldukça kısa bir süre sonra koptu ve belirli bir kişiselleştirilmiş tanrıya, adı "gökyüzü" anlamına gelen ve kesinlikle MÖ 4. binyıldan önce tarihte ortaya çıkmış olan Anu'ya odaklanmıştır¹⁹. Her şeyden önce Mezopotamya'da tanrılarla insanlar arasındaki ilişkinin, *res divinae* (tanrılar âlemi) ve *res humanae* (insanlar âlemi) arasındaki ideal bir *pax deorum*' a (karşılıklı barış) dayanması gerektiği bilinmelidir. Buna göre, gerek tanrılar gerekse insanların

¹⁶ J. N. Postgate. *Early Mesopotamia: Society and economy at the dawn of history*. Routledge, London and New York, 1992, s. 243.

¹⁷ Dilek, *age*, 2019, s. 68-69.

¹⁸ Dilek, *age*, 2019, s. 34.

¹⁹ M. Eliade. *Patterns in Comparative Religion*. (Trs. by R. Sheed). London: Sheed and Ward, 1997, s. 64-65; S. N. Kramer. *The Sumerians: Their History, Culture, and Character*. The University of Chicago Press, Chicago and London, 1963, s. 114; P. Machinist. "Anthropomorphism in Mesopotamian Religion", In *Göttliche Körper – Göttliche Gefühle Was leisten anthropomorphe und anthropopathische Götterkonzepte im Alten Orient und im Alten Testament?* (Hg. A. Wagner), Vandenhoeck & Ruprecht Göttingen: Academic Press Fribourg, 2014, s. 71.

talep ettiği normal durum karşılıklı işbirliğidir. Bu işbirliği sadece tanrılar ve insanları tatmin edecek bir ideal değil, aynı zamanda kozmik düzenin varlığını sürdürmesine katkıda bulunacak derin bir ilişkidir. Pax deorum'un, *lura* (insanın tanrılara olan ödevi) ve *fas* (tanrıların insanlara karşı sorumluluğu) şeklinde iki temel yam vardır²⁰. Tanrıyla kurduğu ayrıcalıklı ilişkide hükümdarın tanrının gereksinimlerini aksatmaması konusunda MÖ 2450 yılına tarihlenen ve Lagaş Kent devletinde bulunmuş olan bir yazıt şöyle geçmektedir: “*Ningirsu (Lagaş’ın koruyucu tanrısı) rahmi dölleyerek Eanatum’a (Lagaş kralı) gebe bıraktı. “Eanatum için sevindi. İnanna eşlik etti ona, adını Eana-İnanna-İbgalakakatum koydu ve onu Ninhursag’ın biricik kucagina oturttu. Ninhusag (sundu) ona benzersiz memelerini. Ningirsu Eanatum için sevindi, rahmi dölleyen Ningirsu’ydu. Ningirsu onu karşıladı, beş kola denkti (uzunluğu): ölçtü (beş kol boyu, bir karış! Ningirsu seviçle (Lagaş) kral(lığına verdi ona)”*²¹. Yine Lagaş kent devletinde bulunan ve MÖ 2500 yılına tarihlenen bir diğer yazıt ise şöyle geçmektedir: “*Ur-Nanşe, Lagaş kralı, Gunidu’nun oğlu, Gusar (kentinin) “evladı”, Nanşe (tanrıça) tapınağını inşa etti, Nanşe’nin (heykelini) dikti, kanal kazdı, Nanşe için (kanalı) suyla doldurdu, Esir’in (heykelini) yaptı”*²².



Resim 4. Tell Asmar (Eshnunna) (MÖ 2600) Abu Tapınağından tapınım halindeki heykeller (Postgate, 1992: 261).

Krallar tanrıların otoritesinin bir kısmını üstlenirken, tanrılar da dünyevi bir otoriteyi üstlenmişlerdir. Mezopotamya dininin ikinci aşamasında, kralların ilahi ayrıcalıklar üstlenmesi giderek yaygınlaşmaya başlamıştır. Yaklaşık 4.200 yıl önce tahta çıkan Akad Kralı Naram-Sin, kendisinin tanrı olduğunu ilan etmiştir (Resim 5). Bugün, Louvre müzesinde bulunan Naram-Sin’e ait, onun boynuzlu başlıkla resmedilmiş steli, tanrısallığına işaret eden ilk kanıt olarak kabul görmüştür. Eser, Naram-Sin’in Zagros Dağlarında yaşayan Lullubi kabilesine karşı yaptığı seferin anlatıldığı zafer anıtıdır. İki yüzyıl sonra hüküm süren Şulgi, hayatı boyunca ve sonrasında bir tanrı olarak tapınıldı²³. Uygulamada bu, kralların adlarının önünde DINGIR işaretiyle yazıldığı anlamına geliyordu. Mezopotamyalılar inandıkları gerçekleri tamamen mitlere aktardıkları için, bu tasarlanmış gerçekler, din sistemlerini çözmekte oldukça yardımcı kaynaklar olmuşlardır²⁴. Eski bir şiir “*Tanrılar insanken...*” diye başlar²⁵ ve bu cümle bir anlamda insanların Mezopotamya tanrılarına karşı tutumlarında neler olup bittiğini anımsatmaktadır. Tanrılar tamamen insanlar gibidir, çünkü tanrılar onları "kendi suretlerinde" yaratmıştır. Yerler, içerler, cinsel ilişki kurarlar, çocukları olur, bazen ölürler, bazen geçici ölürler, ama çoğu kez ölümsüzdürler. İnsanlardan en büyük farkı müthiş güçleri ve yetenekleridir. Tanrılar tam anlamıyla bir aile gibi yaşarlar²⁶. Babil Yaratılış Destanı Enuma Eliş’te, Yaratıcı Marduk için “*O, büyük tanrılar için istasyonları yaptı. Onların suretlerini takımyıldızlara yerleştirdi*”. Yani

²⁰ Demirci, *age*, 2013, s. 13.

²¹ A. Kuhrt, *Eski Çağ’da Yakınoğu Cilt I* (Çev. D. Şendil), Türkiye İş Bankası Yayınları, İstanbul, 2009, s. 42.

²² Kuhrt, *age*, 2009, s. 43.

²³ V. Bartash. “The Early Dynastic Near East”, In *The Oxford History of the Ancient Near East: Volume 1: From the Beginnings to Old Kingdom Egypt and the Dynasty of Akkad* (Ed. By Karen Radner, Nadine Moeller, D. T. Potts). Oxford University Press, 2020, s. 587.

²⁴ Dilek, *age*, 2019, s. 20.

²⁵ D. C. Snell. *Religions of the Ancient Near East*. Cambridge University Press, Cambridge, 2011, s. 29.

²⁶ Demirci, *age*, 2013, s. 13.

yıldızlar tanrıların kendileri değil, karşılıkları veya temsilcileri olarak betimlenmişlerdir²⁷. Bu nedenle de tanrıların nitelikleri ve davranışları, tanrıların kendi aralarındaki ve insanlarla olan ilişkileri, evrenin ve insanlığın yaradılışı, tarihi dönüm noktaları, ölüm ve ölüm sonrası kavramları gibi tüm detaylı imgelemler mitlerin içerisinde yer almıştır²⁸.

Tanrıların antropomorfize edilmesi, antik Mezopotamya'daki tek tanrısal biçim kavramı olmasa da, Mezopotamya dininin en eski dönemlerden beri kanıtlanmış bir özelliğidir. Mezopotamyalıların ilk tanrıları "insanların görünüşleri, nitelikleri, kusurları ve tutkuları" ile tıpkı kendileri gibi görünen ve hareket eden varlıklar olarak tasavvur etmeleri de ilgi çekicidir²⁹. Bu anlayışın örneklerini daha geç dönemlerde de görebilmekteyiz. Homeros ve Hesiodos, çalma, zina, dolandırıcılık gibi ölümlüler arasında utanç verici ve aşağılatıcı bütün işleri tanrılara yüklemiştir. Ölümlüler, tanrıların kendileri gibi doğurulmuş olduğunu, kendileri gibi giysilere, ses ve biçime sahip bulunduğunu sanırlar. Antik Yunanlı Xenophanes, insanın tanrılarını antropomorfize etme eğilimine de dikkat çekti ve eğer atlar ve öküzler tanrılarını resmedebilseydi, "atların tanrılarının şekillerini atlar gibi ve öküzlerin öküzler gibi boyayacağını" tahmin etti. Habeşliler kara derili ve basık burunlu biçimde yaparlar tanrılarını, Trakyalılar onların mavi gözlü ve kızıl saçlı olduğunu söylerler. 18. yüzyıl Fransa'sında Baron Montesquieu bunu daha kısa ve öz bir şekilde ifade etti: "*Üçgenlerin bir tanrısı olsaydı, onun üç kenarı olurdu*"³⁰.

Mezopotamya'da tanrılar, gelişen şehir uygarlığının hayatta kalan en eski edebi ve resimsel kompozisyonlarından bazılarında görülebilir. Temelde antropomorfik varlıklar olarak kavramsallaştırılmaları ve resmedilme tarzları muhtemelen (en azından kısmen) kentleşme süreciyle ilişkili belirli faktörler tarafından şekillendirilir; Dahası, tanrıların birincil antropomorfik formu bir kez yerleştiğinde, Mezopotamya'nın sonraki tarihinin büyük bölümünde, yaklaşık 2.500 yıllık bir süre boyunca varlığını sürdürür³¹. MÖ 3. bin yılın başlarında, Erken Hanedanlık döneminden itibaren insan biçimi neredeyse tamamen hâkim hale gelmiştir³². Antropomorfik" olarak tasavvur edilen Mezopotamya tanrıları, insanlar gibi, planlar ve harekete geçerler, yer ve içerler, evlenir ve aile kurarlar, geniş aileleri geçindirirler ve insani tutkulara ve zayıflıklara bağımlıdırlar. Her tanrı antropomorfik olduğu için, tapındaki tanrı heykeli, günde iki kez yemek yemenin yanı sıra giyim ve eğlence gerektiriyordu. Yiyecekler arasında ekmeğe, balık kekleri ve taze meyve vardı. İçecekler arasında adak masasına bırakılan bira ve şarap da vardı. Tanrılar, "toplumun karşılayabileceği en güzel giysilerle" giyinmişlerdi ve yıllar içinde "bir kerede giyebileceklerinden daha fazla cüppe, mücevher ve diğer gereçler biriktirdiler"³³. Tanrı heykellerine elbise giydirmeye seramonisi olan lubastu' dur. Lubastu ya da "libas giydirmeye" Akad döneminden beri bilinmektedir³⁴. Pek çok dini bayramda heykel çıkarılır ve sokaklarda dolaştırılırdı ve hatta özel bayramlarda diğer tanrıları ziyaret etmek için başka şehirlere götürülürdü. İnsan aileleri gibi, birçok tanrının da akraba olduğu düşünülüyordu; böylece Enlil'in Nippur'daki heykeli, kardeşi olduğu sanılan Enki'nin Eridu'daki heykelini ziyarete götürüldü³⁵. Ancak tanrıların bedenleri insanlarınkiyle aynı biçimde tasavvur edilmesine karşın, insana özgü kusurlar, zayıflıklar ve sakatlıklar tanrılarda yoktu. MÖ. 2. bine ait Tanrı Marduk'a seslenilen bir metinde "*sen savaşa gittiğinde gökyüzü titrer, sen sesini yükselttiğinde deniz altüst olur, kılıcını*

²⁷ T. Jacobsen. *The Treasures of Darkness: A History of Mesopotamian Religion*. Yale University Press, New Haven and London, 1976, 238.

²⁸ Dilek, *age*, 2019, s. 20.

²⁹ F. Rochberg, *The Heavenly Writing: Divination, Horoscopy, and Astronomy in Mesopotamian Culture*. Cambridge University Press, Cambridge 2004, s. 167.

³⁰ B. Russel. *Batı Felsefesi Tarihi: İlk Çağ I. Cilt*. (Çev. M. Sencer), Say Yayınları, İstanbul, 2000, s. 145; Torrey, *age*, 2017, s. 176.

³¹ K. Sonik, "Divine (Re-)Presentation: Authoritative Images and a Pictorial Stream of Tradition in Mesopotamia." In *The Materiality of Divine Agency*, (Ed. B. Pongratz-Leisten and K. Sonik), de Gruyter, Berlin 2015, s. 146.

³² Jacobsen, *age*, 1976, s. 9.

³³ Postgate, *age*, 1992, s. 233.

³⁴ Demirci, *age*, 2013, s. 59.

³⁵ Torrey, *age*, 2017, s. 172.

çekiğinde tanrılar geri kaçar”, yine MÖ 1700’e tarihlendirilen Gılgamış Destanı’nın bir pasajında “insanlara ölümü veren tanrıların sonsuz yaşamı kendileri için ayırdığından” bahseder³⁶.



Resim 5. Akad Kralı Naram-Sin (MÖ 2250) Zafer Steli (Feldman, 2005: 293)

Tanrı ile insan arasındaki bir etkileşim stratejisi olan antropomorfizm Antik Yakın Doğu'da işlevseldir. Bu aşamada Tanrı'nın ne kadar aşkın olduğu düşünülürse düşünülün, tanrı ile iletişimde bu görünmez, maddi olmayan varlığa, isteklere cevap verme ve hareket etme yeteneği atfedilir. Tanrılar, MÖ 4. binyılın sonlarıyla birlikte Mezopotamya'da antropomorfik bir görünüme sahip olmuşlardır. Mezopotamyalıların ilk tanrıları insanların görünüşleri, nitelikleri, kusurları ve tutkuları ile tıpkı kendileri gibi görünen ve hareket eden varlıklar olarak tasavvur etmeleri de ilgi çekicidir³⁷. MÖ 3. bin yılın başlarında, Erken Hanedanlık döneminden itibaren insan biçimi neredeyse tamamen hâkim hâle gelmiştir. Daha sonrasında insan biçimindeki imgeler yaygınlaşmış ve eskiye ait insan dışı görüntüler yalnızca “simgeler” olarak kabul edilmişlerdir³⁸. Eski Babil tasvirlerinde temsil edilen insan biçimli tanrıların zenginliğinin aksine, MÖ 2. binyılın ikinci yarısında, Orta Babil ve Orta Asur dönemlerinde görece az sayıda antropomorfik tanrı tasvir edilmiştir³⁹. MÖ 1. bine gelindiğinde ise antropomorfik ve antropomorfik olmayan şekiller arasında var olan bu uzun süreli durum daha belirgin bir hâle gelerek sonunda insan dışı biçimler tanrıların amblemi ve sembolü haline getirilmişlerdir⁴⁰. Özellikle Asur'un MÖ 1. binyılda büyük bir siyasi güç haline gelmesine benzeri görülmemiş bir görüntü üretimi eşlik etmektedir. Yeni Asur imgelerinin bir iktidar temsil aracı olarak görülmesi gerektiği gerçeği, o dönemin resim sanatının anlatı işlevleri ve ideolojik arka planları üzerine çok sayıda akademik çalışmanın konusu olmuştur⁴¹. Hem metinsel hem de görsel Yeni Asur imgesi, kraliyet imgesini kutsallığın eşğine yükseltmeyi amaçlayan retorik ve resimsel araçlar açısından zengindir. MÖ 1. binyıl Mezopotamya sanatında ilahi antropomorfik tasvirlerden bir kaçınma belirgindir. Bu geçişle, ikincil tanrılara atanan koruyucu güçler krala aktarılmış ve onu kendi doğaüstü gücünü kullanabilen aktif bir figür hâline getirmiştir⁴².

³⁶ J. Bottero, *Mezopotamya: Yazı, Akıl ve Tanrılar*, (Çev. M. E. Özcan ve A. Er), Dost Kitabevi Yayınları, Ankara, s. 234-236.

³⁷ Rochberg, *age*, 2004, s. 167.

³⁸ Sonik, *age*, 2015, s. 146.

³⁹ Ornan, *age*, 2005, s. 18.

⁴⁰ A. Nunn, “Mesopotamische Götter und ihr Körper in den Bildern”, In *Göttliche Körper – Göttliche Gefühle Was leisten anthropomorphe und anthropopathische Götterkonzepte im Alten Orient und im Alten Testament?* (Hg. A. Wagner), Academic Press Fribourg, Vandenhoeck & Ruprecht Göttingen 2014, s. 51, 62.

⁴¹ D. Bonatz, “Bild, Macht und Raum im neuassyrischen Reich”, In *Organization, Representation, and Symbols of Power in the Ancient Near East* (Ed. by G. Wilhelm), Eisenbrauns, Winona Lake, Indiana 2012, s. 51.

⁴² T. Ornan, “A Silent Message: Godlike Kings in Mesopotamian Art”, In B. Brown and M. H. Feldman eds. *Critical Approaches to Ancient Near Eastern Art*, Walter de Gruyter, Berlin 2013, s. 585, 590.

İlahi niteliklerin kraliyet tarafından sahiplenilmesi, kralın büyük tanrıları hatırlatan veya onlara atıfta bulunan dövüş tasvirlerinde sergilenmesi, kralın ilahi temsili çağrıştıran kompozisyon düzenlerine yerleştirilmesi veya arketipsel kralların imgelerinin kullanılması gibi yalnızca kraliyet tanırlaştırmasıyla ilgili seçilmiş temalar kullanılır⁴³. Yeni Asur krallarının heykelleri, bize bireysel yöneticilerin fizyonomisine erişim sağlamaz. Bize bireysel kişiliklerin bir resmini değil, rolün bir resmini sunarlar⁴⁴. Bir tanrıyı bir imge yerine bir amblem aracılığıyla betimleme şeklindeki yeni gelenek, gizli de olsa Asur sanatının genel olarak kralı yüceltme tarzına uyuyordu. II. Asurnasirpal, III. Salmanassar ve V. Şamsi-Adad dönemlerine tarihlenen anıtlarda genellikle el hareketi yapan kralın önünde gösterilen beş sembol vardır: boynuzlu bir gönye, bir yıldız, kanatlı bir disk, bir hilal ve bir şimşek. Zaman zaman ise sibuttu'ları temsil eden yedi noktalı amblem eklenir. V. Şamsi-Adad dönemine ait bir stelde⁴⁵ bu durum net olarak görülür (Resim 6). III. Adad-nirari dönemine tarihlenen stellerde, yukarıda belirtilen beş ambleme iki ilahi sembol daha eklenmiştir: Marduk'un marru küreği ve Nabu'nun kalemi. III. Adad-nirari'nin Kuzeybatı Suriye'deki siyasi faaliyetlerinin bir parçası olarak dikilen steller, resmi Asur tasvirinin ilahi sembolik temsilde bir değişimi gösterir. Diğer Asur anıtlarının aksine, bunlar birkaç ilahi sembol değil, bir direk üzerinde hilal taşır. Asur kralları, en azından batıda hem İmparatorluk hem de kral adına dini bir sembol haline gelen ay tanrısı Harran'a bağlılıklarını ve bağlılıklarını ilan etmişlerdir⁴⁶.



Resim 6. V. Şamsi-Adad Steli (MÖ 823-811). Kral, sembollerle temsil edilen ulusun tanrılarına saygılarını sunar. Boyuzlu taç, panteonun yüce ilahi hükümdarını, bu bağlamda Asur ulusal tanrısı Asur'u belirtir. Kanatlı güneş diski Şamaş'ı, disk içindeki hilal Sin'i, çatalı şimşek hava tanrısı Adad'ı temsil eder ve sekiz köşeli yıldız, Venüs gezegeni olarak astral görünümünde İstar'ın sembolüdür (Leick, 1991: fig. 3).

Mezopotamya tasvirlerinde ilahi sembollerin kullanımı, tanrılar ve ölümlüler arasında ayırma yapma ihtiyacından kaynaklanmıştır. Mezopotamya'nın görsel tarihinde antropomorfik tanrıları cansız semboller, hayvanlar ve fantastik yaratıklarla değiştirme eğilimi özellikle MÖ 1. binyıl tasvirlerinde dikkat çekici bir şekilde kendini göstermektedir. Diğer zamanlarda, tanrılarla ilişkilendirilen nesnelere, söz konusu tanrı olmadan gösterilerek ilahi amblemler zaman zaman antropomorfik heykellerin yerini almış ve bu nedenle, gösterilen varlıklarını temsil eden semboller olarak hizmet etmişlerdir. Eski Babil tasvirlerinde temsil edilen insan şeklindeki tanrıların zenginliğinin aksine, Orta Babil ve Orta Asur dönemleri boyunca MÖ 2. bin yılın ikinci yarısında nispeten az sayıda antropomorfik tanrı tasvir edilmiştir. MÖ 1. binyıl Mezopotamya ilahi tasvirine ilişkin daha derin bir kavrayış için, tanrıların antropomorfik figürlerle değil,

⁴³ Ornan, *age*, 2013, s. 585-590.

⁴⁴ O. Keel. "Porträts altorientalischer Herrscher? Individualität oder Rolle", In *Visualizing Emotions in the Ancient Near East* (Ed. S. Kipfer). Academic Press Fribourg, 2017, Vandenhoeck & Ruprecht Göttingen, s. 44.

⁴⁵ G. Leick. *A Dictionary of Ancient Near Eastern Mythology*. Routledge, London and New York, 1991, fig. 3.

⁴⁶ Ornan, *age*, 2005, s. 139.

amblemliyle temsil edildiği eserlerin en göze çarpanları, MÖ 14. yüzyıldan 7. yüzyıla tarihlenen ve tanrıların neredeyse yalnızca amblemliyle temsil edildiği kudurru/sınır taşı anıtlarıdır (Resim 7). Genel olarak Kassitlerin kökeninin Babil'in kuzeydoğusundaki Zagros Dağları olduğu düşünüldüğünde Ülker yıldızı/sibittuların kudurru/sınır taşları ile sınırlı bir şekilde vurgulanması pek makuldur⁴⁷.



Resim 7. Kassit dönemi kudurru taşı üzerinde sibittu'lar.
([https://www.britishmuseum.org/collection/term/BIOG62905/Erişim Tarihi 26/11/2021](https://www.britishmuseum.org/collection/term/BIOG62905/Erişim_Tarihi_26/11/2021)).



Kassit tanrıları Babil kültüründe önemli bir yer edinmemiştir⁴⁸. Kassit dönemi boyunca dinsel duyguların değişiklik geçirdiği, açıkçası, bireyin iyi talihini simgeleyen ve insanoğullarıyla yüce güçlü tanrılar dünyası arasında aracılık yapabilen özel tanrı kavramının geliştiği pek kesin değildir⁴⁹. Bu nedenle Babil kudurrularında (sınır taşları) bulunan görece az sayıdaki tanımlanabilir büyük tanrılar, Orta Babil döneminde büyük tanrıların antropomorfik tasvirlerinden genellikle kaçınıldığı sonucunu desteklemektedir⁵⁰. Dolayısıyla, MÖ 2. bin yıl kadar erken bir tarihte, Orta Babil sanatında tanrıları antropomorfik olarak tasvir etmekten kaçınıldığına dair kanıtlar vardır. Antropomorfik olmayan tasvirler, MÖ 14. yüzyılın ortalarından MÖ 7. yüzyıla kadar uzanan Babil taş anıtlarında ilahi temsilin en yaygın biçimi haline gelmiştir. Babil'de ilk kez tam olarak bu dönemin mühürlerinde görünen ve Sin ve İştâr'ın astral sembollerine yakından bağlantılı olarak ortaya çıkan sibittu'ların sembolüne ilişkin çok az kanıt vardır. Bu nedenle sibittu kültürünün Amoritlerin geliştiği Babil'de tanıtılmış olabileceğini ve ayrıca resmi düzeyde geliştiğini, sonuçta da sibittu kültürünün en azından Mezopotamya geleneğine bağlı resmi dindar çevrede çok az kök saldı ve temelde büyük ölçüde Batı Samilerinde sınırlı kaldığı varsayılabilir. Ancak bu tarih belki biraz daha erken bir döneme denk gelen MÖ 2. bin yılın ilk yarısındaki (MÖ 1950-1750) Orta Tunç Asur Ticaret Kolonileri Çağı ile örtüşmektedir ki Anadolu sanat tarzında oyulmuş, yerel Anadolu ve Mezopotamya geleneklerinden alınan mitolojik sembolleri birleştiren Kültepe kil silindir mühürleri (Resim 8) üzerinde sibittular görülmektedir⁵¹.

⁴⁷ T. Ornan, "Idols and Symbols: Divine Representation in First Millennium Mesopotamian Art and Its Bearing on the Second Commandment", (*Tel Aviv*, 31, 2004), s. 93, 101, 103; Ornan, *age*, 2005, s. 18, 30, 42; A. Berlejung, *Die Theologie der Bilder: Herstellung und Einweihung von Kultbildern in Mesopotamien und die alttestamentliche Bilderpolemik*, Universitätsverlag Freiburg Schweiz, Vandenhoeck & Ruprecht Göttingen 1998, s. 281, 414; M. A. Ataç, *Art and Immortality in The Ancient Near East*. Cambridge University Press, Cambridge 2018, s. 143-144; Kuhrt, *age*, 2009, s. 437.

⁴⁸ M. Van De Mierop. *Antik Yakındoğu'nun Tarihi İÖ 3000-323*. Dost Kitabevi, Ankara, 2004, s. 206.

⁴⁹ Kuhrt, *age*, 2009, s. 456.

⁵⁰ M. Liverani, *Myth and politics in ancient Near Eastern historiography*. Cornell University Press, Ithaca, NY 2004, s. 123.

⁵¹ S. Graziani, "Note sui Sibitti", *Annali dell'Istituto Orientale di Napoli*, Vol. 39, 1979, s. 683; G. Barjamovic, "Before the Kingdom of the Hittites: Anatolia in the Middle Bronze Age", In *The Oxford History of the Ancient Near East: Volume II: From the End of the Third Millennium bc to the Fall of Babylon* (Ed. By Karen Radner, Nadine Moeller, D.



Resim 8. Kültepe silindir mührü üzerinde sibittu'lar (Barjamovic, 2022: 513).

Orta Asur eğilimlerini sürdüren Asur sanatında tanrıların antropomorfik tasvirinden kaçınma, MÖ 9. yüzyıldan itibaren açıkça ortaya çıkan dünyevi siyasi ihtiyaçların Asur kraliyet anıtsal sanatında dini ihtiyaçları alt üst etmeye başladığı ek siyasi sonuçlar doğurmuştur. Bir yanda Asur saray kabartmalarında belli başlı tanrıların dışlanması, diğer yanda kraliyet figürüne yapılan vurgu, kralın yüce kahraman olarak Asur kraliyet tasvirlerinde iletilen genel mesajı güçlendirir. Bu nedenle çoğu erkek ve kadın, MÖ 9-6. yüzyılda Asur ve Babil'deki tanrıların antropomorfik imgelerini nadiren görmüşlerdir. Mezopotamya'da tanrıların sembolik temsiline yönelik MÖ 1. bin eğilimi, Asur stellerinde ve kaya kabartmalarında belirgindir. Önde gelen tanrı ve tanrıçaların temsillerinden kaçınma eğilimi MÖ 9. ve 8. yüzyıllara tarihlenen Asur silindir mühürlerinde de belirgindir. Bu durum, antropomorfik ilahi tasvirlerin sıklığının giderek azaldığı MÖ 7. yüzyıl gliptik buluntularıyla da desteklenir. Asur anıtsal sanatının yukarıdaki eğilime ilişkin istisnai bir yaklaşımı, kaya kabartmaları, steller ve Sanherib'in saltanatından kalma, üzerinde insan biçimli tanrıların tasvir edildiği birkaç küçük eserde ortaya çıkar. Asur saraylarında tanrı ve tanrıçaların büyük ölçekli antropomorfik tasvirlerinden kaçınma eğiliminin gerçekten de, Ninive'deki Güneybatı Sannherib Sarayı'nda bulunan duvar kabartmalarında bile antropomorfik ilahi tasvirlerin yokluğunun açıkça görülmesi gerçeğiyle desteklenmektedir.⁵²

Ülker (Pleiades) Takımyıldızı

425 ışık yılı uzaklıkta bulunan ve yaklaşık 500 yıldız içeren Ülker/Pleiades (Resim 9), Dünya'dan çok iyi gözlemlenebilir. Yıldız haritalarında M 45 olarak belirtilen kümeler, Boğa takımyıldızında görülebilirler. Alfabetik ve sayısal tanımlamaları, Messier Kataloğu'ndaki astronomik sınıflandırmalarına atıfta bulunur. Çoğu çıplak gözle görülebilen 6 ila 8 Ülker yıldızının kapsadığı en içteki bölge, yalnızca 7 ışık yılı büyüklüğündedir.⁵³ Yüksek görünürlükleri nedeniyle bu yıldızlar birçok antik kültürde özel bir yer edinmiştir. Eski Mısır'da yedi inekle temsil edilen yedi tanrıça, ibadet edenlere besinlerini sağlayan göksel sürüyü oluşturmaktaydı. Bu yıldızların eski zamanlardan beri, Maori ve Avustralya Aborjinleri, Çin, Hindu mitolojisi, Kuzey Amerika'nın yerli halkı olan Maya ve Aztek dahil olmak üzere tüm dünyadaki çeşitli kültürler tarafından bilindiğini söyleyebiliriz⁵⁴. Antik Yunan'da Hesiodos, çiftçiye Pleiades'in doğuşuyla ve batmasıyla birlikte toprağı sürmeye başlamasını, denizciye Pleiades battığında ve denizler fırtınalı hâle geldiğinde teknesini karaya çekmesini tavsiye eder. Avrupa'nın Bronz Çağı insanları için, yas ve cenaze törenleriyle ilişkilendirilmeye başlanan Ülker, Kelt nüfusu için öteki dünyaya

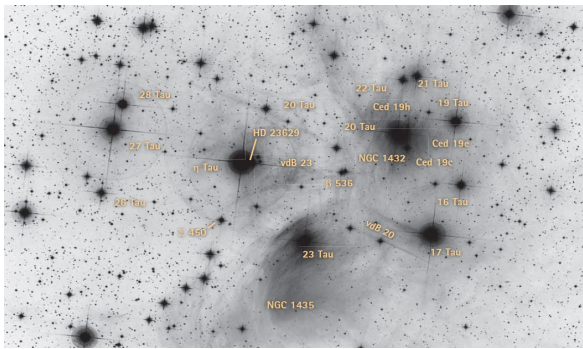
T. Potts), Oxford University Press, 2022, s. 513; T. Ornan, "In the Likeness of Man, Reflections on the Anthropocentric Perception of the Divine in Mesopotamian Art", In B. Nevling Porter (ed.), *What is a God? Anthropomorphic and Non-Anthropomorphic Aspects of Deity in Ancient Mesopotamia* (The Casco Bay Assyriological Institute Transactions 2), Eisenbrauns, Winona Lake 2009, s. 105, 141.

⁵² S. L. Allen, "Aşşur and Enlil in Neo-Assyrian Documents", In *Organization, Representation, and Symbols of Power in the Ancient Near East* (Ed. by G. Wilhelm), Eisenbrauns, Winona Lake, Indiana, s. 400; Ornan, *age*, 2005, s. 172-173; Ornan, *age*, 2009, s. 118.

⁵³ R. Stoyan, *Atlas of the Messier Objects Highlights of the Deep Sky*. Cambridge University Press, Cambridge 2008, s. 187-189; I. Morison, *Introduction to Astronomy and Cosmology*. Wiley Publication, 2008, s. 41, 267; P. Teerikorpi, *The Evolving Universe and the Origin of Life: The Search for Our Cosmic Roots*. (Sec. Edt.). Springer, Switzerland 2019, s. 83, 265.

⁵⁴ Y. Bonnefoy, *Antik Dünya ve Geleneksel Toplumlarda Dinler ve Mitolojiler Sözlüğü I-II. Cilt A-K-K-Z*. (Türkçe baskıyı yayma hazırlayan: L. Yılmaz), Dost Kitabevi Yayınları, Ankara 2000, s. 346.

açılan bir pencere olarak kabul edilmiştir. MÖ 1600 civarına tarihlenen, Almanya/Nebra’da bulunan, 20. yüzyılın en büyük arkeolojik keşiflerinden biri olarak 2013 yılında UNESCO Dünya Mirası Listesine giren Nebra’nın bronz gökyüzü diski (Resim 10) Ülker’in sağ üstte olduğu gökyüzünün bilinen en eski temsillerinden biri olarak kabul edilmektedir⁵⁵. Kristiansen, Yakın Doğu ve Nebra halkları arasında güçlü bir bağlantının olduğunu varsayıldığını⁵⁶ ve diskin Yakın Doğu kozmolojik ikonografisinin ve bilgisinin bir Avrupa Bronz Çağı bağlamına aktarılan bir yorumunu temsil ettiğini savunur. Graziani’de bu konuda Mitanni sanatında sibittu’larla ilgili kesin epigrafik kanıtların olmaması nedeniyle⁵⁷, gliptikteki sembollerin bir tanrı kültüne mi dayandırılacağı yoksa daha çok yabancı ikonografik unsurlardan sadece biri olarak, Babil ve Suriye unsurlarının Hint-Avrupa geleneğinden türeyen unsurlarla kaynaşmasının bir sonucu olarak mı Kuzey Mezopotamya ortamına hangi kanallar aracılığıyla ulaştığını konusunda düşünülmesi gerektiğini belirtir.



Resim 9-10. Ülker (Pleiades) Takımı Yıldızı (Stoyan ve diğ., 2008: 190) ve Nebra Gök Diski üzerinde Ülker Takımı Yıldızı (Dathe ve Krüger, 2018: 90).

Araplar’ın Câhiliye olarak adlandırdığımız dönemde kutlu sayılan yıldızlar arasında birisi de Süreyyâ Yıldızı (Ülker), Farsça’da ise daha çok Pervîn diye geçer. Yahudiler tarafından da kutsal sayılan bu yıldız grubu aynı zamanda “yedi kız kardeş” veya “peren” ismiyle de bilinmektedir. Yedi yıldız grubundan oluşması nedeniyle “benâtü na‘ş” adlı yıldız kümesiyle karıştırıldığı görülmektedir. Süreyyâ ismi Kur’ân-ı Kerim’de açık bir şekilde geçmemekle birlikte bazı yorumcular, Necm Sûresi’nin başlangıcında üzerine yemin edildiğinden, söz konusu sûreye ismini veren “necm” kelimesiyle Süreyyâ’nın kastedilebilmiş olabileceğini öne sürmüşlerdir. Câhiliye döneminde ve İslâm’ın ilk yayıldığı yıllarında kaleme alınmış Arap şiirlerinde Süreyyâ yıldızından birçok yerde bahsedilmiştir. Söz konusu bu eserlerde Süreyyâ yıldız takımı herhangi bir şeyin erişilmezliği, uzaklığı, yüceliği ve parlaklığını dile getirmek için mecazi anlamları ile kullanılmıştır⁵⁸.

Sibittu/Sebettu’lar ve İkonografisi

Mezopotamya, doğaüstü varlıkları ve yerleri, Babil’de kutsal bir sayı olarak kabul edilen yedili gruplandırma konusunda uzun bir geçmişe sahiptir. Sayı, birçok kültürel gelenekte önemli bir rol oynar. Manevi bir bakış açısıyla bu sayı daha derin, kutsanmış bir boyut kazanır. Özellikle yedi kat fikri antik dünyada ve bazı çağdaş uygarlıklarda yaygın bir olgu gibi görünmektedir. Nitekim medeniyetin inkişaf ettiği, ilkyazı sistemiyle yazılı kaynakların tutulduğu Mezopotamya’da yedi tanrı, yedi bilge, yedi gezegen, yedi kötü ruh, dünyanın yedi bölgesi, yedi deniz, yedi nehir, yedi

⁵⁵ W. Goral, “The Sky Disk of Nebra Reveals Its Secrets”, *Geoinformatica Polonica* 19: 2020, s. 74; E. Pernicka, “Why the Nebra Sky Disc Dates to the Early Bronze Age. An Overview of the Interdisciplinary Results”, *Archaeologia Austriaca Zeitschrift zur Archäologie Europas Journal on the Archaeology of Europe*, Band 104/2020, s. 89.

⁵⁶ K. Kristiansen, “The Nebra find and early Indo-European religion”, In *Der Griff nach den Sternen. Wie Europas Eliten zu Macht und Reichtum kamen*. Tagungen des Landesmuseum fur Vorgeschichte Halle (Saale), (Eds. M. H. Bertemes F.), Verlag Beier & Beran, Langenweißbach, Band 5, 2010, s. 431.

⁵⁷ Graziani, *age*, s. 680.

⁵⁸ M. Uzun, “Süreyya Maddesi”, *TDV İslâm Ansiklopedisi* 38. Cilt, İstanbul 2010, s. 162-164.

dağ, yedi rüzgâr, yedi başlı kozmik canavar gibi semboller birçok teolojik ve mitsel metin içerisinde yer edinmiştir. Bununla birlikte yedi sayısı eskiçağ toplumlarında kusursuzluğun ifadesi olarak görüldüğü gibi, “Antik Dünyanın Yedi Harikası” nı oluşturan eserlerin sayısı da yedi rakamıyla sınırlı tutulmuştur. Ayrıca yedi sembolü, mitolojik anlatıların yanı sıra Yahudi, Hıristiyan ve İslâmi öğretilerde sıklıkla zikredilmektedir. Buradan hareketle kutsal kitaplar içerisinde belirtilen yedi sembolü tanrı ile dünyayı birleştiren bir sayı olarak tasavvur edilmiştir⁵⁹. Nitekim yedi öylesine bir kusursuzluk içermekteydi ki, evrenin bu muazzam ahengi ancak yedi sayısının kusursuzluğu/tamlığı ile izah edilmeye çalışılmıştır. Ayrıca yedi Mezopotamya toplumları için o denli bir kutsiyet taşımaktaydı ki, bu sayı inanç dünyasının merkezinde yani ibadethanelerde de karşılık bulmuştur. Bu vesile ile onlar tanrıları için yaptıkları *ziggurat*larını yedi kat olarak inşa etmişlerdir. Bu devasa yapıtların her bir katında da göksel bir tanrıyı barındırmışlardır. Böylelikle Mezopotamya *ziggurat*larının yedi katlı olarak inşa edilmesi dini mimaride de yedi sayısına kutsiyet atfedilmesine olanak tanımıştır⁶⁰. Eski Mezopotamya dini metinlerinde Mul olarak söz edilen Ülker yıldız kümesinin aynı zamanda bir başka adı da onlardan yedi katlı olarak bahsedilmesidir. Sümer mitolojisinde⁶¹ İnanna yeraltı ülkesine inerken yedi kapıyı geçer. Cehennem olarak bilinen bu yer Hicr (15/43-44)’de “*Cehennem’in yedi kapısı*” olarak geçmektedir. Yedi sayısı ile de tanımlanan sibittu/sebettu’lar özellikle Babil dini metinlerinde⁶², yerel ve ulusal panteonların üyeleri olan üç binden fazla tanrı ve cin/iblisin adı ile birlikte ortaya çıkmaktadır.

Sibittular, astronomik olarak Ülker/Pleiades⁶³ Takımyıldızı ile özdeşleştirilirler⁶⁴. Sümerce iminbi/udug, Akadca’da Sibittu(m) (Sebettu, Sebittu, Sibittu)/utukku(m) olarak adlandırılan ve yedi anlamına gelen Babil cinleri grubu⁶⁵ Tanrı Nergal’in (Erra) yardımcıları olarak görev yapan ve “Yediler Birliği” denen, her an dalaşmaya hazır, bir türlü rahat duramayan, sabırsız küçük tanrılardan oluşan, An ve Ki’nin soyundan gelen bir grup cine verilen isimdir. Sibittu’ların varlığına ilişkin ilk kanıtlar MÖ 3. binyılın sonlarında görülse de bu erken dönemde hem sayıca az olmaları hem de yorumlanmalarının zor olması nedeniyle karmaşık bir durum arz ederler. Bu süreç ile birlikte sibittu’lara ilişkin atıflar, MÖ 2100’den MÖ 300’e kadar uzanan büyüler/kehanet metinleri, kraliyet yazıtları, edebi metinler olmak üzere bir dizi yazılı belgeyi içeren geniş bir külliyatta geçmektedir⁶⁶. Muhtemel öncülleri tarihöncesine kadar uzanan (Resim 11) ve astral bir öneme sahip oldukları düşünülen yedi nokta sembolü Mitanni gliptik sanatında da açık bir biçimde bilinmektedir. Mitanni mühürlerinde noktalar genellikle merkezi bir noktanın etrafında

⁵⁹ Kılıç ve Eser, *age*, 2016, s. 82.

⁶⁰ Kılıç ve Eser, *age*, 2016, s. 88.

⁶¹ S. H. Hooke, *Ortadoğu Mitolojisi: Mezopotamya Mısır Filistin Hitit Musevi Hıristiyan Mitosları*. (Çev. A. Şenel), İmge Kitabevi, Ankara 1993), s. 21-22.

⁶² F. A. M. Wiggermann, *Mesopotamian Protective Spirits: The Ritual Texts*. Groningen, Netherlands: Styx Publications, 1992.

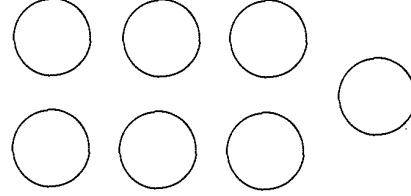
⁶³ Ülker (Pleiades) Takımyıldızı Mezopotamya’da Sümerce MUL.MUL, Akadca Zappu adıyla bilinir (DDDB, 1999: s. 657; Farber, 2014: s. 205, 235). Teolojik çağrışımlar ve astrolojik yorumların yanı sıra, Ülker Takımyıldızı Mezopotamya gök irfanında zamanı hesaplama açısından önemli bir rol oynar. Ülker’in yükselişi, Babil takvimi Ayârû’nun (Nisan/Mayıs) ikinci ayında belirlenir. Bu dönemde toprak/tarla açılır, öktüz sürülür, saban yıkanır. Tüm bu unsurlar, Ülker’in ya da en azından yükselişinin, kış döneminden sonra tarımsal faaliyetlerin başlamasıyla ilişkilendirilir (Verderame, 2016: 110, 112). Bu durumu MÖ 1. binyılın ilk yarısına ait toprağı sürerek eken iki adam ile şimşek tanrısı Adad’ı ve karısı Şala’ya arpa başakları sunarken gösteren silindir mühür baskısı çok iyi örnekler (Resim 13). Asur’da ve Mezopotamya’nın kuzeybatısındaki bölgelerde sibittuların yayılmasının kökeninde belki de bu bağlantı ve tarım vardı (Graziani, *age*, s. 689).

⁶⁴ DDB, *Dictionary of Deities and Demons in the Bible*. Second Extensively Revised Edition. (Ed. by K. van der Toorn, B. Becking, and P. W. van der Horst), Brill, Leiden, Netherlands 1999, s. 657; Demirci, *age*, 2013, s. 36.

⁶⁵ J. Z. Wee, A Late Babylonian Astral Commentary on Marduk’s Address to the Demons. (JNES 75 no. 1, 2016), s. 127; D. B. Miller ve R. M. Shipp, *An Akkadian Handbook: Helps, Paradigms, Glossary, Logograms, and Sign List*. Eisenbrauns, Winona Lake, Indiana 2014, s. 139.

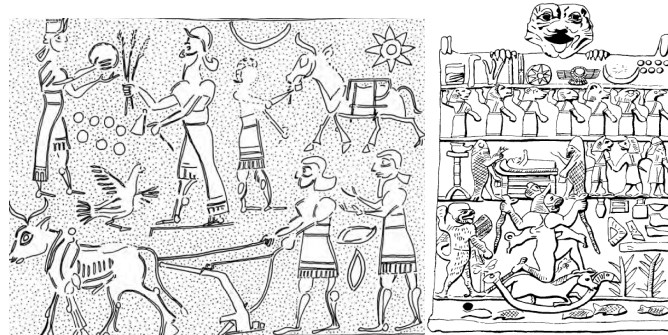
⁶⁶ G. Konstantopoulos, *They are Seven: Demons and Monsters in the Mesopotamian Textual and Artistic Tradition*. A dissertation submitted in partial fulfilment of the requirements for the degree of Doctor of Philosophy (Near Eastern Studies), University of Michigan, 2015, s. 1, 64.

altı nokta olarak düzenlenir ve bir tür rozet oluşturur. Ancak bundan sonra, noktalar normalde iki üçlü sıra halinde gösterilir ve yedinci nokta en uçtaki sıralar arasında yer alır (Resim 12).



Resim 11-12. Fransa/Lascaux (Dordogne) Mağarasında öküz üzerinde betimlenen Ülker Takımı Yıldızı (Rappenglück, 2001: 396) ve mühürler üzerinde yaygın olarak tasvir edilen yedi nokta/tanrı sembolü (Black ve Green, 2004: 162).

Yedi noktanın en eski temsillerinde, ara sıra merkezi bir noktanın etrafında bir halka veya rozet oluştursalar da kural olarak herhangi bir kesin sırayla düzenlenmedikleri ve aynı büyüklükte olmadıkları görülmektedir. Bu uygulama çağlar boyunca devam etmiş, Erken Babil döneminden itibaren Ülker/Pleiades Takımı Yıldızındaki yıldızlar gibi düzenlenmiş yedi noktayı bulmak giderek yaygınlaşarak MÖ 2. binyılın son çeyreği itibariyle şekillenmeye başlamıştır. Orta Asur dönemi ile birlikte yedi nokta, güneş diski ve hilal gibi diğer astral sembollerle yakın ilişki içinde bir sembol olarak görülür⁶⁷. İyi ve kötü olmak üzere iki grup sibittü vardır⁶⁸. İyilerin hepsi Enmeşarra'nın çocuklarıydı⁶⁹. Kötüler ise dişi iblis Lamaştü(m) gibi Anu(m)'un ve yeryüzü tanrıçası Uraş'ın çocuklarıdır. İyi Uduğ'lar genellikle tanrıların tapınaklarının koruyucu ruhları olarak işlev görmüşlerdir. Metinler esas olarak ikinci kategoriye atıfta bulunur. Erra destanına göre⁷⁰, onlar Anu ve Yeryüzü Tanrıçası Uraş'ın çocuklarıdır⁷¹. Erra Destanında sibittular her şeyden önce kana susamış savaşçılar rolünde öne çıkarlar. Onların iyi yönleri ise, yıkıcı iblislere karşı büyüler yoluyla da kullanılabilirdi. Asur stellerinde, yedi cin/iblis genellikle kralın ve devletin yıkıcı ve savaşçı doğasını belirtmek için kralın yanında durur vaziyette gösterilmişlerdir. MÖ 2. binyılın başlarındaki korkutucu ve yıkıcı doğaları ile kaotik varlıklar olarak tanımlanma eğilimindeyken Yeni Asur dönemi ile koruyucu ve anlaşılabilir kalınmasını sağlayan bir yapıya bürünür ve aynı zamanda Yeni Asur devletinin araçları haline geldiği çerçeveyi oluşturmaya başlar.



Resim 13-14. Tarımın başlaması ile ilişkilendirilen iki tanrı arasında yedi nokta ile temsil edilen Ülker (Wiggermann, 2011: 681) ve Yeni Asur dönemi Lamaştü plaketi üzerinde yer alan yedi sibittü (Keel, 1997: 80).

⁶⁷ J. Black, A. Green, *Gods, Demons, and Symbols of Ancient Mesopotamia*. The British Museum Press, 2004, s. 162.

⁶⁸ M. Lurker, *The Routledge Dictionary of Gods and Goddesses, Devils and Demons*. Routledge, London and New York 2005, s. 168.

⁶⁹ W. G. Lambert, *Babylonian Creation Myths*. Eisenbrauns, Winona Lake, Indiana 2013, s. 208.

⁷⁰ B. R. Foster, *Before the Muses: An Anthology of Akkadian Literature*. (Third Edition), CDL Press, Bethesda, Maryland 2005, s. 207.

⁷¹ L. Verderame, "On the Early History of the Seven Demons (Sebettu)", In *From the Four Corners of the Earth: Studies in Iconography and Cultures of the Ancient Near East in Honour of F. A. M. Wiggermann, AOAT 441*, (Ed. by D. Kertai and O. Nieuwenhuys), Ugarit-Verlag, Münster 2017, s. 285.

Sibittu'ların doğasını ve rolünü aydınlatmaya katkı sağlamayı amaçlayan söz konusu çalışmamızda sibittu'ların işlevleri ile ilgili epigrafik ve ikonografik belgelerin sistematik olarak toplanmasından başlayarak, tarihi çerçevelenmeye ve derinleştirmeye çalışan yeterli bir çalışma henüz olmamasına rağmen, sibittu'lar ile ilişkilendirilen ikonografi iki ana kategoriye ayrılmaktadır: antropomorfik/theriomorfik hayvan-insan melezi figürler ve Ülker'in (Pleiades) astral temsili. Yeni Asur dönemi Lamaštu plaketine (Resim 14) istisnai olarak yukarıda belirttiğimiz iki tür ikonografi ile birlikte gösterilmişlerdir⁷². Yine Yeni Asur dönemi ikonografisinde uzun elbiseler ve uzun tüylü başlıklar giyerek, silah taşır bir vaziyette gösterilmişlerdir. Normalde yedi nokta ve yedi yıldızla sembolize edilmişlerdir. Bir antlaşmada “yedi tanrı, savaşçı tanrılar” olarak çağrılarak, antlaşmayı bozanları vahşi silahlarıyla yok etmeleri istenmiştir. Asur şehirleri olan Nimrud, Khorsabad ve Ninive'de bu tanrıların tapınakları olduğu bilinmektedir. Sibittu'ların başka yerlerde olduğu gibi Babil ve Nippur'da da tapınakları vardı⁷³.

Asur'da Sibittu/Sebettu'lar

MÖ 2. bin yılın ikinci yarısından itibaren, sibittular için adanmış tapınaklar görmeye başlamaktayız. I. Tukulti-Ninurta ve Asur-bel-kala gibi sibittu'ları ayrıntılandıran Orta Asur kraliyet yazıtları, MÖ 1. bin yıl metinlerine en açık bağlantıyı sağlarken, bu yedili grup Orta Asur dönemi kadar erken bir tarihte krallar tarafından kullanılan ve *tākultu* adı verilen bir dizi ritüelin bölümlerinden birini içeren bir tabletin açılış satırlarında tanrıların listesinde görünür. MÖ 1. bin yılın edebi metinleri de sibittu'ların azılı savaşçılar ve ayrıca tanrılar adına savaşçı konumunu üstlenmeye başlayan bu dönemin hükümdarları için hareket eden savaşçılar olarak rolünü pekiştirir. Özellikle sibittu'ların MÖ 1. binyıldaki en önemli edebî görünümü kuşkusuz Erra adlı destanı/şiiirinde ortaya çıkar⁷⁴. Eski ve Orta Babil dönemleri silindir mühürlerinde görülmeyen sibittu'larla ilgili en yoğun tanımlamaların yapıldığı MÖ 1. binyılda Yeni Asur'da, bu yedi tanrıdan, neredeyse tüm Yeni Asur hükümdarlarının yazıtlarında diğer büyük tanrılarla birlikte bahsedilir. Ülker'in karakteristik biçimindeki sibittu sembolü, Yeni Asur sembololojisinin değişmez bir unsuru olarak görünmektedir. Sadece gliptik sanatında değil, aynı zamanda stellerde ve kabartmalarda da görülür⁷⁵. Bu öğeler, Asurluların tanrıları temsil etme tarzında bir değişikliğin ve daha MÖ 8. yüzyılın son çeyreği gibi erken bir tarihte gliptik sanatta sembollere tapınmaya doğru bir kaymanın görüldüğünü doğrulamaktadır⁷⁶. Asur betimlemelerinin, önde gelen tanrı ve tanrıçaların tasvirlerinden ziyade doğaüstü apotropik varlıkları ve daha küçük ilahları tasvir etme eğilimi, MÖ 1. binyıl kil heykelcikleri tarafından da desteklenmektedir⁷⁷. Bununla birlikte, bu temsillerin aksine, insan şeklindeki belirgin tanrılar MÖ 9. ila 8. yüzyıllara ait Asur silindir mühürlerinde görülmektedir. MÖ 8. yüzyılın sonları ile birlikte, ilahi semboller Asur gliptik sanatında antropomorfik tanrıların yerini almaya meyillidir⁷⁸. MÖ 7. yüzyıl boyunca, büyük tanrıların Asur mühürlerinden kademeli olarak kaybolduğu görülmektedir. MÖ 7. yüzyıl mühürlerinde tasvir edilen başlıca tanrı, genellikle tahtta oturan bir tanrıçaydı. Özellikle Asur İmparatorluğu'nun son yıllarında, anıtsal ve küçük ölçekli sanat, tanrısal olanı antropomorfik olmayan bir tarzda sergileme eğilimindedir⁷⁹. Apotropik bir işlevi olan silindir mühürler bu

⁷² W. Farber, *Lamaštu: An Edition of the Canonical Series of Lamaštu Incantations and Rituals and Related Texts from the Second and First Millennia B.C.* Eisenbrauns, Winona Lake, Indiana 2014, s. 235.

⁷³ D. Frayne ve J. H. Stuckey, *A Handbook of Gods and Goddesses of the Ancient Near East: Three Thousand Deities of Anatolia, Syria, Israel, Sumer, Babylonia, Assyria, and Elam.* Eisenbrauns, Pennsylvania 2014, s. 309.

⁷⁴ Konstantopoulos, *age*, s. 132, 157.

⁷⁵ Graziani, *age*, s. 675.

⁷⁶ Ornan, *age*, 2009, s. 114.

⁷⁷ Ornan, *age*, 2005, s. 74.

⁷⁸ Allen, *age*, s. 398.

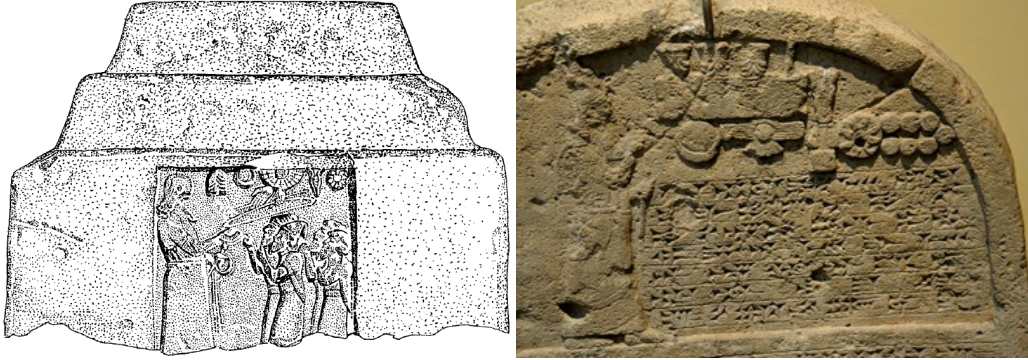
⁷⁹ I. Koch-Westenholz, *Mesopotamian Astrology: An Introduction to Babylonian and Assyrian Celestial Divination.* Museum Tusulanum Press 1995, s. 39.

dönemde sibittu'ların yoğun olarak görüldüğü yedi nokta (Resim 15-16) sıkça rastladığımız bir ikonografik motiftir⁸⁰.



Resim 15-16. Yeni Asur dönemi (MÖ 800-750) silindir mühürleri üzerinde sibittular. (https://www.britishmuseum.org/collection/term/BIOG62905/Erişim_Tarihi_26/11/2021).

Orta Asur kralı Asur-bel-kala dönemine (MÖ 1073-1056) tarihlendirilen ve kralı yalvaran dört düşmanla karşı karşıya tasvir eden Kırık Obelisk (Resim 17), kralın başının üzerindeki beş ilahi sembolden ötürü Babilleştirilmiş imgelerden bir kaymaya işaret etmekte ve daha sonraki Yeni Asur stelleri için bir prototip olarak kabul edilmektedir. Tarihinin neredeyse tamamına yakınının fetih ve askeri genişleme faaliyetlerinin görüldüğü Yeni Asur'da devlet ideolojisinin yaratıcıları, sibittu'lar gibi güçlü savaşçıları ilahi panteona tam olarak dahil etme potansiyelini açıkça fark etmişlerdir. Dolayısıyla sibittu'ların kullanımı, önce siyasi iktidarı kurmanın, ardından sırayla bu gücü genişletmenin ve sürdürmenin gereklilikleriyle şekillenmiştir. Sembollerin steller üzerindeki merkezi konumunun aksine, bu amblemler çok küçüktür, bazen çok az izlenir ve ikincil öğeler olarak görünürler. Paralel bir şekilde anıtsal Asur saray dekorasyonu, önde gelen tanrıların ortadan kaldırılmasıyla karakterize edilir. Büyük tanrılar, sahne içinde ikincil unsurlar olarak hizmet eden küçük ölçekli temsillerle sınırlandırılırlar. Koyuncuk'tan Sanherib dönemine (MÖ 704-681) ait stel üzerinde (Resim 18) sibittu'lar bu duruma iyi bir örnek teşkil eder⁸¹.



Resim 17-18. Kırık Obelisk (Börker-Klahn 1982: No. 131) ve Koyuncuk Sanherib Steli. (https://www.britishmuseum.org/collection/term/BIOG62905/Erişim_Tarihi_26/11/2021).

Yeni Asur dönemi mektupları ve raporlarında Ülker'in (Pleiades) takvimde oynadığı önemli role sık sık atıfta bulunulmasına rağmen, gözlem metinlerinde bu atıflar kıyasla çok azdır. Asarhaddon dönemi metinleri lanet bölümlerinde sibittu'lara sık sık atıfta bulunularak, onları yemini bozanları yok edecek tanrılar olarak gösterilir (Resim 19). Yazıtlarda anlaşmayı bozan taraflar için “yedi tanrı, kahraman tanrılar, yenilginizi silahlarıyla gerçekleştirsin” ibaresi geçmektedir⁸². Akkulanu tarafından Asur kralı Asarhaddon'a gönderilen bir mektupta⁸³, Ülker

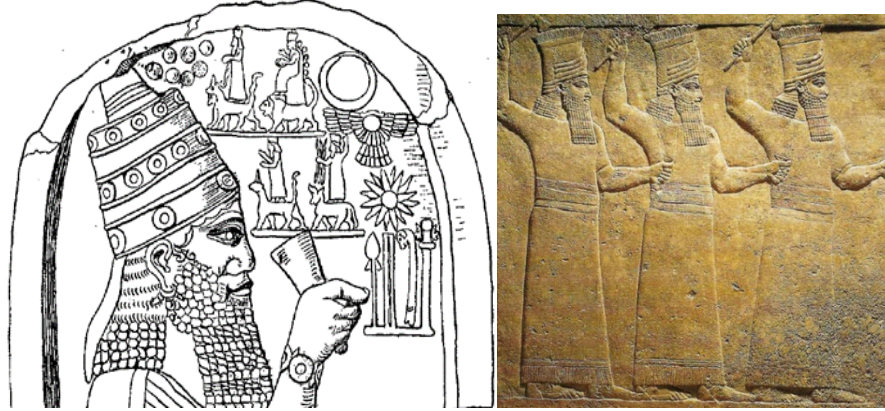
⁸⁰ L. Verderame, “Pleiades in Ancient Mesopotamia”, *Mediterranean Archaeology and Archaeometry*, Vol. 16, No 4, 2016, s. 110.

⁸¹ Ornan, age, 2004, s. 108, 110; Ornan, age, 2005, s. 145; Ornan, age, 2009, s. 117.

⁸² CAD, *The Assyrian Dictionary of The Oriental Institute of The University of Chicago* “S”. 1984, s. 231.

⁸³ N. M. Swerdlow, *The Babylonian Theory of the Planets*. Princeton, Princeton University Press, New Jersey 1998, s. 14-15.

(Pleiades) ile ilgili kehanet şu şekilde geçmektedir: “Eğer Ülker parlar ve Venüs’ün önüne geçerse, sabahleyin[...] şehir kuşatılır”. Asurbanipal’in taht odasının cephesindeki süslemeler arasında Kuzey Sarayında balta ve hançer kullanan antropomorfik üç figür (MÖ 645-640) Ülker (Pleiades) Takımyıldızını ve kaderin yedi tanrısını temsil eden sibittu/sebettular ile pekiştirilmiştir⁸⁴. Her biri kaldırılmış sağ elinde küçük bir balta ve solda geniş ağızlı bir hançer taşır (Resim 20), ancak izler orijinal olarak sol elinde bir yay olduğunu gösterir.



Resim 19-20. Zincirli'den Asarhaddon Steli (Ward, 1910: 389) ve Ninive Kuzey Sarayı duvar paneli detayı üzerinde sibittular (Curtis ve Reade, 1995: 91).

Sonuç

Dinin standart sözlük tanımları ile ilgili birtakım sorunlar devam etmektedir. Dinin kökenleriyle ilgili 19. ve 20. yüzyılın başlarında doğa mitleri ile açıklanma eğiliminde olan araştırmalar bugün arkeolojik ekseninde dinin, inançlardan, mitlerden ve doktrinlerden oluşan daha soyut bir sembolik sistem olduğu yönündedir. Geçmişte bu sistemin temelini oluşturan gökyüzüne ilgi insanlık kültürü kadar eskidir.

Tanrılar ve bedensellik arasındaki ilişki sorusu için mümkün olan en erken başlangıç noktası, tarih öncesi din alanında yatmaktadır. Mağara resimlerinin ortaya çıkmaya başladığı yaklaşık kırk bin yıl öncesine kadar dayanan sembolün açıkça temsil edebileceğinden daha fazlasını çağrıştırmaya gücü vardır. Sembolizmsiz bir din düşünülemez. Bu nedenle de sorulması gereken soru, onlara sahip olmamız gerekip gerekmediği değil, bizi ne kadar etkili ve uyumlu bir şekilde besledikleridir. Antropomorfizmler, dünya dinlerinde tanrının mutlak aşkınlığına ilişkin mevcut anlayıştan önce gelen, dini gelişimin daha eski bir aşamasına işaret etmektedir. Sonuçta Tanrı'nın günümüz imgeleri, Tanrı'nın bedenselliği fikri olmadan yapılır. Özellikle İslam burada net bir pozisyon alır ve bu noktada, mecazi kavrayışla Tanrı imgesinde belirleyici bir değişiklik meydana gelir. Nitekim bu durum Kur'an'da Fussilet Suresinde (41/37) paradigmatik bir değişimi ifade eden “*Ve onun delillerindedir gece, gündüz, güneş ve ay... Güneşe ve aya secde etmeyin de, onları yaratan Allah'a secde edin...*” ayeti ile yukarıda değinmiş olduğumuz Pan-Babil sistemi ters yüz edilmiştir.

MÖ 1. binyılın ilk yarısı boyunca, Asur ve Babil sanatında tanrıların antropomorfik temsilinden büyük ölçüde kaçınılmıştır. Bu durum, Antik Yakın Doğu'da, zaman zaman tanrıların kutsallığının sembollere ve nesnelere aktarıldığı daha geniş bir eğilime bağlanabilir. MÖ 1. binyıl Mezopotamya fenomeni, amblemlerin tanrıları temsil ettiği steller ve kaya kabartmalarındaki Asur sanatında ve apotropaik nitelikteki küçük tanrıları betimleyen ancak büyük tanrıları genel olarak göstermeyen saray dekorasyonunda belirgindir. Aynı kompozisyon Asur silindir ve damga mühürleri üzerindeki temaların seçiminde de izlenebilir. Böyle bir eğilimi değerlendirmenin

⁸⁴ M. A. Ataç, *The Mythology of Kingship in Neo-Assyrian Art*. Cambridge University Press, Cambridge 2010, s. 179, 197; Ornan, *age*, 2009, s. 98.

zorluklarından biri, bu ikonografik süreçle ilgili eski metinlerin azlığıdır. Kadim Mezopotamya kaynakları, ilahi imgelerin yükselen rolü konusunda yalnızca sessiz kalmakla kalmaz; oldukça açık bir şekilde ilahi olana bir insan biçimi verildiğini ima ederler. Buna göre, insan biçimli heykeller ve ilahi antropomorfik tasvirler Mezopotamya tapınaklarında tutulmuştur. Bununla birlikte, bu tanrılar tapınağın dışında kullanılan iki boyutlu tasvirlerde temsil edildiğinde, antropomorfik tanrı genellikle bir sembolle değiştirilmiştir. Eski Mezopotamya kaynaklarının kıtlığı, antropomorfik tanrıların amblemleriyle yer değiştirmesinin nedenini anlama yeteneğimizi engellemektedir. Onları görsel bir formda göstermekten tekrar tekrar kaçınma eğilimini motive eden şeyin ilahi figürlerin kutsallığı olduğu sadece tahmin edilebilir. Bununla birlikte, insan biçimli tanrıyı göstermekten kaçınmanın muhtemelen MÖ 2. binyıl Babil etkisinin bir sonucu olduğu Asur sanatında, MÖ 9. yüzyıldan itibaren ek bir siyasi anlamı olduğu görülmektedir. Bir yandan Asur'un büyük tanrıların saray kabartmalarından dışlanması ve diğer yandan kraliyet figürüne vurgu yapılması, kralın başkahraman olarak Asurlu tasvirlerinin daha geniş mesajını güçlendirmektedir. Aynı şekilde, çoğu kraliyet stelinde ve kaya kabartmalarında ilahi sembollerin kullanımı için de geçerlidir. Bununla birlikte, bu hiçbir şekilde Asur sanatının seküler bir kavramını ima etmez. Asur anıtsal sanatının temel çerçevesi, dini inançları yansıtmaya devam etmiş ve yalnızca bu dini bağlamın sınırları içinde, kralı yüceltmek için kraliyet propagandası manevra edilebilmiştir. Tüm bunların ışığında MÖ 9-6. yüzyıllarda Asur ve Babil'de sıradan erkek ve kadınların, tanrıların antropomorfik figürlerini nadiren gördükleri sonucu çıkar. Yahuda sürgünlerinin anavatanlarından uzak olmalarının ve özellikle tanrıları için bir tapınaktan yoksun olmalarının, Mezopotamya'nın antropomorfik tanrıları tasvir etmekten kaçınmasının yoğunlaşmasına yol açtığı tahmin edilebilir. Günlük yaşamlarında ise, Babilliler ve Asurlular, önde gelen tanrıların figürleriyle değil, daha çok küçük tanrıların kil heykelcikleriyle, bileşik apotropaik yaratıklarla ve mühürlere kazınmış ilahi sembollerle çevriliydi. Eskiler, büyük olasılıkla, kült alayları gibi özel durumlarda önde gelen tanrıları insan şeklinde görebilmişler, ancak bir kural olarak, Mezopotamya'daki kült heykeller, sıradan insanların giremeyeceği tapınaklarda kapalı tutulmuştur.

Eski Babil dönemi için tanrıların görüntüsüyle ilgili pek çok belgede (özellikle mitolojik belgelerde) geniş tasvirler yer almakta ancak sibittü kültürüyle ilgili yazılı bir belgeye sahip olmadığımız için yalnızca gliptik sanatı tarafından sağlanan ikonografik kanıtlara dayalı hipotezler ortaya koyabiliriz. Sibittü sembolünün şu an itibarıyla Sin ve İştâr'ın astral sembollerine yakın ilişki içinde temsil edildiği ve bu bağlamda Eski Babil gliptiğinin en azından bir kısmı, dinsel-astral bir bağlamda yorumlanabilir gibi görünmektedir.

Yeni Asur döneminde, sibittü'lerin varlığı, bir süredir zaten onaylanmış bir dini geleneğin sürekliliğini ve gelişimini önerecek kadar sağlam bir şekilde yaygın görünmektedir. Bu gelenek, en azından Orta Asur dönemine kadar geri götürülebilir, çünkü bu döneme ait tanıklıklar, çok sayıda olmasına rağmen, sibittü'lerin salt yaygınlığını değil, aynı zamanda resmileşmiş olduğunu düşündürecek niteliktedir. Bu anlamda dindar tanıklık I. Tukulti-Ninurta'nın ve daha sonraki Yeni Asur kayıtlarında olduğu gibi, resmi panteonun büyük tanrıları arasında sibittü'lardan bahseden kayıtlar, onların resmileştirilmesi lehine tanıklık ediyor gibi görünmektedir.

Kaynakça

- ALLEN, S. L. "Aššur and Enlil in Neo-Assyrian Documents", In *Organization, Representation, and Symbols of Power in the Ancient Near East* (Ed. by G. Wilhelm), Eisenbrauns, Winona Lake, Indiana, 2012. s. 397-409.
- ATAÇ, M. A. *The Mythology of Kingship in Neo-Assyrian Art*. Cambridge University Press, Cambridge, 2010.
- ATAÇ, M. A. *Art and Immortality in The Ancient Near East*. Cambridge University Press, Cambridge, 2018.

- BARJAMOVIC, G. “Before the Kingdom of the Hittites: Anatolia in the Middle Bronze Age”, In *The Oxford History of the Ancient Near East: Volume II: From the End of the Third Millennium bc to the Fall of Babylon* (Ed. By Karen Radner, Nadine Moeller, D. T. Potts). Oxford University Press, 2022. s. 497-565.
- BARTASH, V. “The Early Dynastic Near East”, In *The Oxford History of the Ancient Near East: Volume I: From the Beginnings to Old Kingdom Egypt and the Dynasty of Akkad* (Ed. By Karen Radner, Nadine Moeller, D. T. Potts). Oxford University Press, 2020, s. 531-611.
- BERLEJUNG, A. *Die Theologie der Bilder: Herstellung und Einweihung von Kultbildern in Mesopotamien und die alttestamentliche Bilderpolemik*. Universitätsverlag Freiburg Schweiz, Vandenhoeck & Ruprecht Göttingen, 1998.
- BLACK, J. ve GREEN, A. *Gods, Demons, and Symbols of Ancient Mesopotamia*. The British Museum Press, 2004.
- BONATZ, D. “Bild, Macht und Raum im neuassyrischen Reich”, In *Organization, Representation, and Symbols of Power in the Ancient Near East* (Ed. by G. Wilhelm), Eisenbrauns, Winona Lake, Indiana, 2012. s. 51-71.
- BONNEFOY, Y. *Antik Dünya ve Geleneksel Toplumlarda Dinler ve Mitolojiler Sözlüğü I-II*. Cilt A-K-K-Z. (Türkçe baskıyı yayma hazırlayan: L. Yılmaz). Dost Kitabevi Yayınları, Ankara, 2000.
- BORKER-KLAHN, J. *Alt Vorderasiatische Bildstelen und vergleichbare Felsreliefs*. Mainz, 1982.
- BOTTERO, J. *Mezopotamya: Yazı, Akıl ve Tanrılar*, (Çev. M. E. Özcan ve A. Er), Dost Kitabevi Yayınları, Ankara
- CAD. *The Assyrian Dictionary of The Oriental Institute of The University of Chicago “S”*. (Eds. J. A. Brinkman, M. Civil, I. J. Gelb, A. L. Oppenheim T, E. Reiner), The Oriental Institute, Chicago, Illinois, 1984.
- COLLINS, P. “The Face of the Assyrian Empire: Mythology and the Heroic King”. In *Assyria to Iberia: Art and Culture in the Iron Age, The Metropolitan Museum of Art Symposia*, (Ed. J. Aruz and M. Seymour). New York: The Metropolitan Museum of Art, 2016. s. 42-53.
- CREUZER, F. *Symbolik und Mythologie der alten Völker besonders der Griechen*. Bei Heyer und Leske, Leipzig und Dahmstadt, 1819.
- CURTIS, J. E. ve READE, J. E. *Art and Empire: Treasures from Assyria in the British Museum*. British Museum Press, 1995.
- DATHE, H. ve KRUGER, K. “Morphometric findings on the Nebra Sky Disc”, *Time & Mind*, 2018 Vol. 11, No. 1, 2018, s. 89-104.
- DDDB. *Dictionary of Deities and Demons in the Bible*. Second Extensively Revised Edition. (Ed. by K. van der Toorn, B. Becking, and P. W. van der Horst). Brill, Leiden, Netherlands, 1999.
- DE MIEROP, M. V. *Antik Yakındoğu'nun Tarihi İÖ 3000-323*. Dost Kitabevi, Ankara, 2004.
- DEMİRCİ, K. *Eski Mezopotamya Dinlerine Giriş: Tanrılar, Ritüel, Tapınak*. Ayışığı Kitapları, İstanbul, 2013.
- DİLEK, Y. *Eski Mezopotamya: Dini Ritüeller ve Kullanılan Objeler*. Arkeoloji ve Sanat Yayınları, İstanbul, 2019.



- DULLES, A. "Symbol, Myth, and the Biblical Revelation". *Theological Studies*, 27(1), 1966. s. 1-26.
- DURKHEIM, E. *The Elementary Forms of the Religious Life*. (Trs. and with an Int. by K. E. Fields). The Free Press, 1995.
- ELIADE, M. *Patterns in Comparative Religion*. (Trs. by R. Sheed). London: Sheed and Ward, 1997.
- FARBER, W. *Lamaštu: An Edition of the Canonical Series of Lamaštu Incantations and Rituals and Related Texts from the Second and First Millennia B.C.* Eisenbrauns, Winona Lake, Indiana, 2014.
- FELDMAN, M. H. "Mesopotamian Art". In *A Companion to the Ancient Near East* (Ed. by D. C. Snell). s. 281-301.
- FRANKFORT, H. *Kingship and the Gods: A Study of Ancient Near Eastern Religion as Integration of Society and Nature*. The University of Chicago Press, Chicago, 1978.
- FRAYNE, D. ve STUCKEY, J. H. *A Handbook of Gods and Goddesses of the Ancient Near East: Three Thousand Deities of Anatolia, Syria, Israel, Sumer, Babylonia, Assyria, and Elam*. Eisenbrauns, Pennsylvania, 2021.
- FRAZER, G. F. *İnsan, Tanrı ve Ölümsüzlük: İnsan Gelişimi Üzerine Düşünceler* (Çev. O. Aydın ve İ. Demirel), Altın Bilek Yayınları, İstanbul, 2015.
- FOSTER, B. R. *Before the Muses: An Anthology of Akkadian Literature*. (Third Edition), CDL Press, Bethesda, Maryland, 2005.
- GORAL, W. "The Sky Disk of Nebra Reveals Its Secrets", *Geoinformatica Polonica* 19: 2020. s. 73-80.
- GRAZIANI, S. "Note sui Sibitti", *Annali dell'Istituto Orientale di Napoli*, Vol. 39, 1979. s. 673-690.
- GUTHRIE, S. E. *Faces in the Clouds: A New Theory of Religion*. Oxford University Press, New York-Oxford, 1993.
- HOOKE, S. H. *Ortadoğu Mitolojisi: Mezopotamya Mısır Filistin Hitit Musevi Hristiyan Mitosları*. (Çev. A. Şenel). İmge Kitabevi, Ankara, 1993.
- JACOBSEN, T. *The Treasures of Darkness: A History of Mesopotamian Religion*. Yale University Press, New Haven and London, 1976.
- KEEL, O. *The Symbolism of the Biblical World: Ancient Near Eastern Iconography and the Book of Psalms*. (Tr. by T. J. Hallett), Winona Lake, Indiana, Eisenbrauns, 1997.
- KEEL, O. "Porträts altorientalischer Herrscher? Individualität oder Rolle", In *Visualizing Emotions in the Ancient Near East* (Ed. S. Kipfer). Academic Press Fribourg, Vandenhoeck & Ruprecht Göttingen, 2017, s. 27-54.
- KILIÇ, Y. ve ESER, E. "Eskiçağ Düşüncesi ve Kutsal Kitaplarda Yedi Sembolizmi", *Journal of Turkish Studies* Volume 11/11 Summer 2016, s. 77-98.
- KOCH-WESTENHOLZ, I. *Mesopotamian Astrology: An Introduction to Babylonian and Assyrian Celestial Divination*. Museum Tusulanum Press, 1995.
- KONSTANTOPOULOS, G. *They are Seven: Demons and Monsters in the Mesopotamian Textual and Artistic Tradition*. A dissertation submitted in partial fulfilment of the requirements for the degree of Doctor of Philosophy (Near Eastern Studies) in the University of Michigan, 2015.

- KRAMER, S. N. *The Sumerians: Their History, Culture, and Character*. The University of Chicago Press, Chicago and London, 1963.
- KRISTIANSEN, K. “The Nebra find and early Indo-European religion”, In *Der Griff nach den Sternen. Wie Europas Eliten zu Macht und Reichtum kamen. Tagungen des Landesmuseum f ur Vorgeschichte Halle (Saale)*, (Eds. M. H. Bertemes F.) Verlag Beier & Beran, Langenwei bach, Band 5: 2010. s. 431-439.
- KUHRT, A. *Eski  ağ'da Yakındođu Cilt I* ( ev. D.  endil), T rkiye   Bankası Yayınları, İstanbul, 2009.
- LAMBERT, W. G. *Babylonian Creation Myths*. Eisenbrauns, Winona Lake, Indiana, 2013.
- LEICK, G. *A Dictionary of Ancient Near Eastern Mythology*. Routledge, London and New York, 1991.
- LIVERANI, M. *Myth and politics in ancient Near Eastern historiography*. Cornell University Press, Ithaca, NY, 2004.
- LURKER, M. *The Routledge Dictionary of Gods and Goddesses, Devils and Demons*. Routledge, London and New York, 2005.
- MACHINIST, P. “Anthropomorphism in Mesopotamian Religion”, In *G ttliche K rper – G ttliche Gef hle Was leisten anthropomorphe und anthropopathische G tterkonzepte im Alten Orient und im Alten Testament?* (Hg. A. Wagner), Vandenhoeck & Ruprecht G ttingen: Academic Press Fribourg, 2014, s. 67-99.
- MILLER, D. B. ve SHIPP, R. M. *An Akkadian Handbook: Helps, Paradigms, Glossary, Logograms, and Sign List*. Eisenbrauns, Winona Lake, Indiana, 2014.
- MORISON, I. *Introduction to Astronomy and Cosmology*. Wiley Publication, 2008.
- MORRIS, B. *Din  zerine Antropolojik İncelemeler: Bir Giriş Metni*. ( ev. T. Atay). İmge Kitabevi, İstanbul, 2004.
- NUNN, A. “Mesopotamische G tter und ihr K rper in den Bildern”, In *G ttliche K rper – G ttliche Gef hle Was leisten anthropomorphe und anthropopathische G tterkonzepte im Alten Orient und im Alten Testament?* (Hg. A. Wagner), Academic Press Fribourg, Vandenhoeck & Ruprecht G ttingen, 2014. s. 51-66.
- ORNAN, T. “Idols and Symbols: Divine Representation in First Millennium Mesopotamian Art and Its Bearing on the Second Commandment”, *Tel Aviv*, 31 (2004). s. 90-121.
- ORNAN, T. *The Triumph of the Symbol: Pictorial Representation of Deities in Mesopotamia and the Biblical Image Ban*. (OBO 213), Academic Press Fribourg, Vandenhoeck & Ruprecht G ttingen, 2005.
- ORNAN, T. “In the Likeness of Man, Reflections on the Anthropocentric Perception of the Divine in Mesopotamian Art”, In (B. Nevling Porter Ed.), *What is a God? Anthropomorphic and Non-Anthropomorphic Aspects of Deity in Ancient Mesopotamia* (The Casco Bay Assyriological Institute Transactions 2), Winona Lake: Eisenbrauns, 2009. s. 93-151.
- ORNAN, T. “A Silent Message: Godlike Kings in Mesopotamian Art”, In (B. Brown and M. H. Feldman Eds). *Critical Approaches to Ancient Near Eastern Art*, Walter de Gruyter, Berlin, 2013. s. 569-595.
- P SZTOR, E. “Nebra Disk”, In *Handbook of Archaeoastronomy and Ethnoastronomy*, (Ed. C.L.N. Ruggles.), Springer, 2015.s. 1349-1356.

- RAPPENGLÜCK, M. A. "Palaeolithic Timekeepers Looking at the Golden Gate of the Ecliptic; The Lunar Cycle and the Pleiades in the Cave of La-TETe-Du-Lion (Ardèche, France)-21,000 BP." *Earth, Moon, and Planets* 85-86, 2001, s. 391-404.
- PERNICKA, E. ve diğ., "Why the Nebra Sky Disc Dates to the Early Bronze Age. An Overview of the Interdisciplinary Results", *Archaeologia Austriaca Zeitschrift zur Archäologie Europas Journal on the Archaeology of Europe*, Band 104/2020. s. 89-122.
- PONGRATZ-LEISTEN, B. "Entwurf zu einer Handlungstheorie des altorientalischen Polytheismus", In *Göttliche Körper –Göttliche Gefühle Was leisten anthropomorphe und anthropopathische Götterkonzepte im Alten Orient und im Alten Testament?* (Hg. A. Wagner), Academic Press Fribourg, Vandenhoeck & Ruprecht Göttingen, 2014. s. 101-116.
- POSTGATE, J. N. *Early Mesopotamia: Society and economy at the dawn of history*. Routledge, London and New York, 1992.
- ROCHBERG, F. *The Heavenly Writing: Divination, Horoscopy, and Astronomy in Mesopotamian Culture*. Cambridge University Press, Cambridge, 2004.
- RUSSEL, B. *Batı Felsefesi Tarihi: İlk Çağ I. Cilt.* (Çev. M. Sencer), Say Yayınları, İstanbul, 2000.
- SAYCE, A. H. *Lectures on the Origin and Growth of Religion as Illustrated by the Religion of the Ancient Babylonians*. Williams and Norgate, Oxford, 1898.
- SHANKS, M. ve TILLEY, C. "Ideology, symbolic power and ritual communication: a reinterpretation of Neolithic mortuary practices", In *Symbolic and Structural Archaeology* (Ed. by I. Hodder), Cambridge University Press, Cambridge, 1982. s. 129-154.
- SNELL, D. C. *Religions of the Ancient Near East*. Cambridge University Press, Cambridge, 2011.
- SONIK, K. "Divine (Re-)Presentation: Authoritative Images and a Pictorial Stream of Tradition in Mesopotamia." In *The Materiality of Divine Agency*, (Ed. B. Pongratz-Leisten and K. Sonik), de Gruyter, Berlin, 2015. s. 142-193.
- STOYAN, R. ve diğ., *Atlas of the Messier Objects Highlights of the Deep Sky*. Cambridge University Press, Cambridge, 2008.
- SWERDLOW, N. M. *The Babylonian Theory of the Planets*. Princeton University Press, Princeton, New Jersey, 1998.
- TEERIKORPI, P. ve diğ., *The Evolving Universe and the Origin of Life: The Search for Our Cosmic Roots*. (Sec. Edt.). Springer, Switzerland, 2019.
- TILLICH, P. *What is Religion?* (Ed. and with an Int. by J. L. Adams). Harper & Row, Publishers, 1973.
- TORREY, E. F. *Evolving Brains, Emerging Gods: Early Humans and the Origins of Religion*. Columbia University Press, New York, 2017.
- UZUN, M. İ. "Süreyya Maddesi", *TDV İslâm Ansiklopedisi* 38. Cilt, İstanbul, 2010. s. 162-164.
- VERDERAME, L. "Pleiades in Ancient Mesopotamia", *Mediterranean Archaeology and Archaeometry*, Vol. 16, No 4, (2016), s. 109-117.
- VERDERAME, L. "On the Early History of the Seven Demons (Sebettu)", In *From the Four Corners of the Earth: Studies in Iconography and Cultures of the Ancient Near East in Honour of F. A. M. Wiggermann*, AOAT 441, (Ed. by D. Kertai and O. Nieuwenhuys), Ugarit-Verlag, Münster, 2017, s. 283-296.

WARD, W. H. *The Seal Cylinders of Western Asia*. Philadelphia: Press of J. B. Lippincott Company, 1910.

WEE, J. Z. A Late Babylonian Astral Commentary on Marduk's Address to the Demons. *JNES* 75 no. 1 (2016). s. 127-167.

WIGGERMANN, F. A. M. *Mesopotamian Protective Spirits: The Ritual Texts*. Groningen. Styx Publications, Netherlands, 1992.

Wiggermann, F. A. M. "Agriculture as Civilization: Sages, Farmers, and Barbarians", In *The Oxford Handbook of Cuneiform Culture* (Edt.by K. Radner and E. Robson). Oxford University Press, 2011, s. 663-689.

YOGEV, J. "The Seven Eyes of God", *Vetus Testamentum* 69 (2019). s. 307-319.

İnternet Kaynakları

(<https://www.britishmuseum.org/collection/term/BIOG62905>/Erişim Tarihi 26/11/2021).

(<https://www.britishmuseum.org/collection/term/BIOG62905>/Erişim Tarihi 26/11/2021).

(<https://www.britishmuseum.org/collection/term/BIOG62905>/Erişim Tarihi 26/11/2021).



**HISTORY
STUDIES**
INTERNATIONAL JOURNAL OF HISTORY

701

15 / 4

Summary

The subject of religion and worship has been one of the most controversial areas in the history of humanity. In particular, the anthropomorphic worship that started with this process turned into symbolic worship over time. Mesopotamia is one of the unique areas in examining this situation. We see that the first anthropomorphic worship in Mesopotamia began with the God Enki. The first god to have written and definitive proof of his existence was Enki, the Mesopotamian water god. Anthropomorphism, an interaction strategy between God and man, was functional in the Ancient Near East. The gods had an anthropomorphic appearance in Mesopotamia by the end of the 4th millennium BC. However, astronomical observations made from Ziggurats brought with them symbolic origins in the perception of God.

Symbolic elements appear quite extensively on Neo Assyrian steles and seals. The most prominent of these are the sun, moon and star motifs. In particular, the star is a symbol seen on various artifacts since the 4th millennium BC. The star is identified with the goddess Ishtar in 1st millennium BC Assyrian-Babylonian iconography. From the end of the 4th millennium BC, the star began to be represented by a female god, Ishtar and Inanna. The real founder of the star myth idea is Ernst Siecke. In this system, which is also called Pan Babylon, all myths are star myths about celestial events. In this system, all natural processes are explained not according to mechanical laws, but as direct effects of god.

In particular, Assyria's becoming a major political power in the 1st millennium BC is accompanied by an unprecedented production of images. An avoidance of anthropomorphic depictions of the divine is evident in Mesopotamian art of the 1st millennium BC. One of the most important of these symbolic elements is the Pleiades Constellation. Located 425 light-years away and containing about 500 stars, the Pleiades is very well visible from Earth. The clusters, designated M 45 in star charts, can be seen in the constellation Taurus. Covered by 6 to 8 Pleiades stars, most of which are visible to the naked eye, the innermost region is only 7 light-years across. Because of their high visibility, these stars occupied a special place in many ancient cultures. The Pleiades Constellation appears in the mythology of many ancient civilizations. So much so that the Pleiades Constellation was depicted as the image of a chicken with its chicks in most of Medieval Europe. The Pleiades Constellation emblem is used today by the Japanese vehicle manufacturing company called Subaru.

During the first half of the 1st millennium BC, the anthropomorphic representation of the gods was largely avoided in Assyrian and Babylonian art. This can be attributed to a broader trend in the Ancient Near East where the divinity of the gods was at times transferred to symbols and objects. The tendency to depict anthropomorphic gods as symbols in the visual history of Mesopotamia is particularly striking in depictions of the 1st millennium BC. As in many cultures, in the Neo Assyrian period, the Pleiades star was depicted with sibittu, which are mythological beings. The Sibittu are astronomically identified with the Pleiades Constellation. On Mitanni seals, the dots are usually arranged as six dots around a central point. The sibittu, represented by seven points, stand out in the role of bloodthirsty warriors in the Erra Epic. On Assyrian steles, they are shown standing next to the king to indicate the warlike nature of the state. In Neo Assyrian texts, references are often made to the important role Pleiades played in the calendar.

In the 1st Millennium BC, figures depicting minor gods on stelae and rock reliefs in Neo-Assyrian art are prominent in the palace decoration. The same composition can be traced in the selection of themes on Assyrian cylinder and stamp seals. One of the difficulties in assessing such a trend is the paucity of ancient texts dealing with this iconographic process. Accordingly, human-shaped statues and divine anthropomorphic depictions were kept in temples. However, when these deities were represented in places used outside the temple, the anthropomorphic deity was often replaced with a symbol. The scarcity of ancient Mesopotamian sources hinders our ability to understand why anthropomorphic gods were replaced by their emblems. However, the refrain from showing the anthropomorphic deity seems likely to be a result of Babylonian influence in the 2nd millennium BC. On the one hand, the exclusion of the great gods of Assyria from the palace reliefs and on the other hand the emphasis on the royal figure strengthens the broad message of the king as the protagonist.