



*Uluslararası Türkçe Edebiyat Kültür Eğitim Dergisi Sayı: 12/4 2023 s. 1496-1520, TÜRKİYE*

*Araştırma Makalesi*

**ROMA'NIN KURULUŞ MİTİNİN MOZAİK SANATI ÜZERİNDE GÖSTERİMİ VE  
DİŞİ KURT TASVİRİNİN ARKETİPİ**

**Murat AKIN\***

**Geliş Tarihi: 6 Temmuz 2023**

**Kabul Tarihi: 8 Ağustos 2023**

**Öz**

Roma'nın kuruluşuyla ilgili bilinen en önemli örnek olan Romulus ve Remus'un dişi bir kurt tarafından emzirilerek hayatta tutulması hikâyesi, "Lupa Romana" olarak adlandırılmaktadır. Roma mozaik sanatı örneklerinde özellikle sivil mimaride karşımıza çıkan tasvirin bir propaganda unsuru olarak kullanıldığı anlaşılmaktadır. Ayrıca Roma, Etrüsk ve Türk mitolojisi söylencelerinden hareketle dişi kurt tasvirinin ilk olarak Orta Asya'da kullanıldığı tespit edilmiştir. Kurt imgesinin dünya mitolojilerindeki kullanımı da incelenerek arketip belirlenirken tek bir kültüre odaklanmanın önüne geçilmiştir. Sonuç olarak farklı kültürlerde işlenen kutsal kurdun kültürleri etkilediği noktalar analiz edilmiş ve Orta Asya'daki tasvirler arketip olarak kabul edilerek Roma kültürüyle birlikte diğer topluluklara da yayıldığı anlaşılmıştır.

**Anahtar Sözcükler:** Roma, mitoloji, dişi kurt, Romulus ve Remus, mozaik.

**REPRESENTATION OF THE MYTH OF THE FOUNDATION OF  
ROME ON MOSAIC ART AND THE ARCHETYPE OF THE SHE-  
WOLF**

**Abstract**

The story of Romulus and Remus being kept alive by being suckled by a she-wolf, the most important known example of the founding of Rome, is called "Lupa Romana". It is understood that the depiction, which we encounter in Roman mosaic art examples, especially in civil architecture, was used as an element of propaganda. In addition, it has been determined that the depiction of the she-wolf was first used in Central Asia based on the myths of Roman, Etruscan and Turkish mythology. The use of the wolf image in world mythologies was also examined to avoid focusing on a single culture when determining the archetype. As a result, the points where the sacred wolf in different cultures influenced the cultures were analyzed and it was understood that the depictions in Central Asia were accepted as archetypes and spread to other communities with the Roman culture.

**Keywords:** Rome, mythology, she-wolf, Romulus and Remus, mosaic.

\* Doktora öğrencisi - Arkeolog.; Bursa Uludağ Üniversitesi, [16muratakin@gmail.com](mailto:16muratakin@gmail.com).

## Giriş

Dünya tarihinde insanlığın devletleşme süreçlerinin başlamasıyla birlikte çok sayıda devlet kurulmuş ve çeşitli unsurlara bağlı olarak yok olmuştur. Bu tarih şeridinde bazı devletler uzun yıllar boyunca hüküm sürmüş ve geniş coğrafyalarda varlık göstererek sadece döneminde değil yıkıldıktan binlerce yıl geçmesine rağmen saygı duyulan yapılanmalar olarak kalmıştır. Bu çerçevede düşünüldüğünde yaşadıkları dönemde geniş coğrafyaların benimsediği, yıkıldıktan sonra ise kendisini o devletlerin veya toplulukların devamı olarak gören toplumların yaşattığı mitler, semboller ve tasvirler karşımıza çıkmaktadır. Dişi kurt tasviri, dünyanın birçok farklı yerinde ve özellikle Türk mitolojisi gibi farklı kültürlerle ait mitolojilerde işlendiği gibi, Roma Devleti'nin resmî kuruluş mitinin de ana unsurunu oluşturmaktadır. Çalışma konumuz içinde değerlendirilecek olan dişi kurt tasvirli mozaikler de oluşturuldukları dönem göz önünde bulundurulduğunda önemli bir propaganda unsuru olarak işlenmiştir. Diğer eser gruplarında kamusal alanlarda daha çok karşımıza çıkan tasvir, konu mozaikler olduğunda özellikle villa yapılarıyla vatandaşlar arasında rağbet edilen bir konu olmuştur. Bu kapsamda antik dönemde fazlaca eser grubunda işlenmiş olan dişi kurt tasvirlerinin kökenine inmeden önce Roma mitolojisindeki yerinden bahsetmek sürecin anlaşılması açısından daha kolay olacaktır.

### 1. Roma'nın Kuruluş Miti ve Antik Roma'da Dişi Kurt Tasviri

Roma Devleti'nin yüzyıllar içinde genişleyen yayılım alanı düşünüldüğünde birbirinden farklı kültürlerle etkileşim içine girdiği ve birçok konuda toplumların devleti kültürel olarak etkilediği kaçınılmaz bir gerçektir. Merkez olarak İtalya sınırlarında bulunan devlet yapısı zaman içinde Kıta Yunanistan ve adalara, Anadolu'ya ve hatta Mezopotamya ile Suriye'yi de içine alacak geniş bir bölgeye yayılarak askerî ve ticari ilişkilerin etkisiyle farklı bir yapıya bürünmüştür (Şahin, 2017, s. 10 vd.). Bu etkileşimin ilk yıllarında Roma kültürüne doğu kültürlerinden eklenen kavram ve anlatılar olduğu gibi ileriki yıllarda da Roma'da oluşan bu yeni kültürün doğuya ve batıya intikal ettiği görülebilmektedir. Öncelikle Roma'nın kuruluş döneminden başlayacak olursak tarihsel süreçte MÖ. 8. yüzyılda kurulduğu görüşünün hâkim olduğu devletin temellerini yerli halklar, Hellen sömürgesi topluluklar ve Etrüsklerin oluşturduğu düşünülmektedir (Şahin, 2017, s. 11). Bu düşüncenin ise aynı zamanda konumuzu da oluşturması bakımından ileriki bölümlerde detaylandırılacak olan dişi kurt tasvirleriyle bağlantı kurulabilecek bir temelde buluşuyor olması oldukça önemlidir.

Roma'nın mitolojik kuruluş tarihinin, Titus Pomponius Atticus tarafından belirtilen MÖ. 21 Nisan 753<sup>1</sup> (Atlan, 2014, s. 12, Grimal, 2012, s. 700) olduğu kabul edilse de günümüze ulaşan en erken mevcut yazılı kanıt olan Ennius'un *Annales* eserine göre bu tarih, MÖ. 3. yüzyıldan daha geriye gitmemektedir (Şahin, 2017, s. 21). Roma'nın kuruluşuyla ilgili antik dönemden günümüze ulaşan iki farklı kuruluş miti bulunmaktadır<sup>2</sup>. Bunlardan en yaygın olanına göre Roma, Troialı bir prens olan Aeneas'ın soyundan gelenler tarafından kurulmuştur. Efsanenin en eski yayılımına göre şehri Aeneas'ın kendisinin kurduğu ve Troialı bir kadın olan Rhome'ye ithafen adlandırdığı anlatılmıştır. Ancak daha yaygın görüşe göre kentin şu şekilde meydana geldiği düşünülmektedir: Troia'dan kaçarak kurtulan Aeneas uzun süre yol aldıktan

<sup>1</sup> Roma'nın kuruluş tarihi olarak 753 yılı kabul edilen bir görüş olsa da tam olarak kesin bir tarih olarak düşünülmemelidir. Zira Roma'da Etrüsk etkilerinin görüldüğü tarihler de göz önünde bulundurulduğunda birbiriyle tam olarak örtüşmeyen farklı görüşler de bulunmaktadır. Detaylı bilgi için bk. (İplikçioğlu, 2007, s. 66).

<sup>2</sup> Roma'nın kuruluşu ile ilgili en detaylı ve geniş tarih yazımı Augustus Dönemi'nde yaşamış olan Titus Livius'un yazmış olduğu ve yüz kırk iki kitaptan oluşan "*ab urbe condita libri*" isimli eserdir. Konumuzu da oluşturan efsanenin başlangıcı olan Aeneas'ın İtalya'ya gelişinden başlamaktadır (Demircioğlu, 2011, s. 1).

sonra Latium'a yerleşmiş, oğlu Ascanius ise Albalonga şehrini kurarak yaşamaya başlamıştır (Atlan, 2014, s. 11). Ascanius'un soyu uzun yıllar burada hüküm sürmüş ve onun soyundan gelen Procas tahtı oğullarına bırakmıştır (Demircioğlu, 2011, s. 36). Amulius, kardeşi Numitor'u tahttan indirerek tek başına kral olmuş ve ardından yeğeni Rhea Silvia'yı çocuk doğurmasını önlemek amacıyla Vesta rahibesi yapmak için zorlamıştır (Atlan, 2014, s. 11). Ancak yine de hamile kalan ve Romulus ile Remus adında ikiz çocukları olan Rhea Silvia, çocukların Roma savaş tanrısı Mars'tan olduğunu söylese de Amulius çocukları sorgun dallarından yapılan bir sepet içine koyarak güçlü Tiber Nehri'ne bırakmıştır (Estin ve Laporte, 2008, s. 224). Yağmur sularıyla nehrin ters akıntısına kapılan çocuklar kıyıya yaklaşmış ve hatta Germalium'un alt yamaçlarında bulunan mağaranın<sup>3</sup> yanında yer alan bir incir ağacının altına kadar sürüklenmişlerdir (Grimal, 2012, s. 699). Bu incir ağacı "*ruminal incir*" adıyla anılmış ve ileriki yıllarda kutsal bir anlam yüklenerek kült tahsis edilmiştir (Grimal, 2012, s. 699). İkinci bölümde detaylıca anlatılan eserler arasında Kat. No. 7 olarak işlenen mozaik üzerinde yer alan ağacın da bu kutsal ağaca işaret ediyor olduğunu düşünmek yanlış olmayacaktır. Sepetin kıyıya sürüklenmesiyle önce Latince "*lupa*" (Şahin, 2017, s. 22) olarak isimlendirilen bir dişi kurt<sup>4</sup> tarafından bulunan çocuklar emzirilerek hayatta kalmış, sonrasında ise kralın çobanı olan Faustulus tarafından bulunarak karısı Acca Larentia ile birlikte büyütülmüştür (Atlan, 2014, s. 12, Estin ve Laporte, 2008, s. 224, Grimal, 2012, s. 699).

Delikanlılık çağlarına gelen ikizler Albalonga şehrine giderek kral Amulius'u öldürerek tahta tekrar dedeleri Numitor'un çıkmasını sağlamış ve sonrasında Tiber Nehri'nde kıyıya sürükledikleri yerde bir şehir kurma müsaadesi alarak ayrılmışlardır (Demircioğlu, 2011, s. 36 vd.). Ancak kentin kurulması aşamasında Romulus Palatine Tepesi'ni işaret ederken, Remus ise Aventine Tepesi'nde ısrar etmiş ve aralarında çıkan anlaşmazlık neticesinde Romulus kardeşi Remus'u belirlediği kent sınırıyla alay edip ihlal ettiği için öldürerek şehri Palatine tepesi üzerinde kurmuş ve Roma ismini verdiği kent söyleneyle birlikte günümüze kadar varlığını korumuştur (Atlan, 2014, s. 12, Şahin, 2017, s. 22). Romulus, ölümü sonrasında ise halkın kutsallaştırması ile birlikte "*Quirinus (Roma'nın en eski tanrısı)*" olarak anılmıştır (Şahin, 2017, s. 22).

Roma'nın bu kutsal kuruluş mitiyle birlikte her ne kadar Romulus ve Remus'un önemi ve yansımaları ön plana çıkmışsa da dişi kurt tasvirinin kullanımı ve hikâyenin kurtarıcı unsuru olarak vurgulanması sonraki bölümlerde detaylandırılacak olan kültürel etkileşimlerin anlaşılması açısından oldukça önemlidir. Ayrıca ikizlerin bir dişi kurt tarafından emzirilmesinin sanatsal çerçevede farklı eser grupları üzerinde işlenmesi ve çok sayıda örneğin günümüze kadar ulaşması kuruluş mitinin antik Roma mitolojisindeki önemini de net bir şekilde gözler önüne sermektedir. Antik Çağ'da Roma, sadece sanatsal anlamda değil aynı zamanda edebî metinlerde de bu hikâyeden esinlenerek "*Lupa Romana*" olarak isimlendirilen ikizleri emziren dişi kurt betimlemeleriyle özdeşleştirilmiştir. Hatta ileriki dönemlerde bu betim, kurulmuş olan

<sup>3</sup> Palatine tepesinin kuzeybatı yamacında yer alan bu mağaraya "*Lupercal Mağarası*" adı verilmiştir. Dişi kurdun Romulus ve Remus'u emzirdiği yer olarak kabul edilen bu mağara İmparator Augustus tarafından restore edilmiş ve eski bir gelenek olan "*Lupercilla*" bayramlarının yeniden düzenlenmesini sağlamıştır (Grimal, 2012, s. 439).

<sup>4</sup> Roma mitolojisindeki işlenişe göre dişi kurt Tanrı Mars'a adanmış bir hayvan olarak bilinmektedir. Yine aynı şekilde mite göre Mars'ın belirteci olarak gösterilen ağaçkakan kuşu da çocukların beslenmesinde kurda yardımcı olmuştur (Grimal, 2012, s. 699). Bu mitolojik detaydan hareketle Romulus ve Remus'un Tanrı Mars ile olan bağlantısı pekiştirilmiş olmalıdır.

yeni şehrin ötesine geçerek Roma İmparatorluğu’nu ve Romalı olma fikri olan “Romanitas”ı<sup>5</sup> da temsil eden bir kavram hâline gelmiştir (Rissanen, 2014, s. 335). Antik Roma’dan günümüze ulaşan en eski Lupa Romana tasvirinin MÖ. 6-5. yüzyıla tarihlendirilen ve “*Lupa Capitolina*” olarak adlandırılan Etrüsk sanatına ait bronz heykel<sup>6</sup> olduğu düşünülmektedir (Görsel 1). Dişi kurt mitinin ilk temsilleri ve sanatta gösterimleri gelişen yeni Roma kentiyle ilgili olsa da sınırların genişlemesi ve birçok farklı halkları da içine almasıyla birlikte dişi kurt, Romalılar arasında ortak bir sembolizm ihtiyacını karşılayan önemli bir simge hâline almıştır. Ancak bu tasvirin gelişimi ve yaygınlaşmasını sağlayan en önemli örneğin ise MÖ. 269 yılında basılmış olan gümüş didrahmi<sup>7</sup> (Görsel 2) olduğu düşünülmektedir (Rissanen, 2014, s. 336). Sikke üzerinde yer alan tasvirde dişi kurt ayakta durur vaziyette ve kendi sağına doğru yarım çapraz bir dönüş yaparak anne şefkatiyle baktığı Romulus ve Remus’u emzirdiği görülmektedir ki bu duruş ve kompozisyon Roma sanatının farklı eserlerinde de aynı şekilde uygulanarak yüzyıllarca devam etmiştir. Aynı zamanda imparatorluğun resmî sembolü olmasa da güçlü ve yırtıcı olması hasebiyle edebiyatta da alegorik olarak savaşçı ve güçlü Romalıların genellikle kurtlar olarak nitelendiği benzetmelerin yapılmasına da öncülük etmiştir<sup>8</sup> (Rissanen, 2014, s. 336).

Augustus Dönemi’ne gelindiğinde Lupa Romana, imparatorluk propagandası çerçevesinde çeşitli şekillerde kullanılan önemli bir kavram hâline gelmiştir. Romulus ve Remus’un Tanrı Mars için kutsal sayılan bir hayvan olan kurt tarafından hayatta tutulması Roma’ya sağlanan tanrısal bir korumanın işareti olarak benimsenmiştir. Ayrıca memeleri süt dolu olan ve ikiz bebekleri şefkatle besleyen dişi kurt tasviri, bereket ve bolluğun sembolü olarak önemli bir propaganda unsuruna dönüştürülerek Altın Çağ’ın başlangıcını ilan etmek için sembolize edilmiştir. Son olarak ise İmparator Augustus’un kendisini Roma İmparatorluğu’nun kurucusu ve yeni Romulus olarak sunmasına hizmet eden tasvir kamusal olarak da desteklenmiştir<sup>9</sup> (Rissanen, 2014, s. 337). İmparator Vespasianus ile oğulları Titus ve Domitianus Dönemi’nde ise yaygın sikke basımı ve imparatorluk sınırlarının gelişmesi dişi kurt tasvirli sikkelerin geniş aralıkta günümüze kadar ulaşabilmesine imkân sağlamıştır. İmparatorluğun birçok eyaletinde bulunan sikkeler Görsel 2’de gösterilen sikke tasvirinin uyarlanmasıyla oluşturulmuş ve özellikle Hadrianus, Antoninus Pius ve Philippus Arabs Dönemleri’nde de sıklıkla kullanılan bir tasvir olarak karşımıza çıkmaktadır (Rissanen, 2014, s. 337).

<sup>5</sup> Romanitas, Latince kökenli bir terim olup kısaca Romalılık anlamına gelen bir kelimedir. Bu kavram Roma İmparatorluğu’nun kültürel, sosyal ve hukuki özelliklerini ifade etmekle birlikte Roma kültürünün değerlerini, kurumlarını ve yaşam tarzını benimseme anlamında da kullanılmaktadır. Romanitas, Roma İmparatorluğu’nun farklı bölgelerinde yaşayan insanlar arasında bir bağ oluşturduğu gibi imparatorluğun uzun yıllar boyunca yayımladığı politikasına da hizmet eden önemli bir kavram olarak desteklenmiştir (Green, 2010, s. 129).

<sup>6</sup> <https://www.analisedellopera.it/lupa-capitolina/> (22.05.2023).

<sup>7</sup> <https://www.coinarchives.com/f80e1790667c4c244de3cc0089735cd9/img/roma/e108/image00798.jpg> (22.05.2023).

<sup>8</sup> Savaş bağlamında kastedilen kurdun Tanrı Mars ile ilişkisinden hareketle genellikle erkek oluğu düşünülmektedir. Dolayısıyla dişi kurt tasvirlerinin Roma’nın askerî gücünün tezahürü olmasından ziyade kuruluş miti ve Romanitas fikrinin yaygınlaşmasıyla alakalı olduğu fikri daha ağır basmaktadır (Rissanen, 2014, s. 342).

<sup>9</sup> Özellikle Roma İmparatorluk Dönemi’nde yayılan tasvirin imparatorluğun ulaştığı geniş coğrafyalarda kullanıldığı bilinmektedir. Çalışma konusunun bölünmemesi adına mozaik örnekleri dışında kalan eserlere yer verilememiş olsa da Mika Rissanen’in oluşturmuş olduğu Lupa Romana tasvirinin yayılım alanı haritası konunun önemini gözler önüne sermektedir (Görsel 3).

## 2. Dişi Kurt Tasvirli Mozaikler ve Lupa Romana'nın Diğer Sanatlardaki Yansımaları

Sanattaki ilk örnekleri ve çıkış mitinden hareketle Roma İmparatorluk Dönemi'nde ortaya çıkarılan sanat eserlerine baktığımızda, dişi kurt ile Romulus ve Remus'un bağlantılı olduğu eserlerin fazlalığı göze çarpmaktadır. Lupa Romana, daha çok köklere olan bağlılıkla ve Romanizasyon ile ilişkilendirilse de sanatsal faaliyetlerin çeşitlenmesi ve yaygınlaşmasıyla sevilen tasvirler arasında yer bulmuştur. Konumuzu da ilgilendirmesi açısından Roma İmparatorluk Dönemi itibariyle oluşturulan mozaik zeminlerde işlenmiş olan Lupa Romana tasvirleri sayıca az olsa da yayılım alanı olarak baktığımızda kabaca Roma İmparatorluğu'nun yayılım alanının sınırlarını oluşturması açısından oldukça önemli kanıtlar sunmaktadır.

Kat. No. 1'de yer alan ve Roma İmparatorluğu'nun Hispania Eyaleti'ne bağlı Villacarrillo'da bulunan ve ne yazık ki günümüze ulaşamamış olan mozaik MS. 2. yüzyıla tarihlendirilmiştir<sup>10</sup>. Villa taban mozaigi olarak oluşturulan zeminde etrafında geometrik desenlerin olduğu ve örgü motifleriyle sınırlandırılan kare bir pano görülmektedir. Panonun köşelerinde olasılıkla mevsimleri sembolize eden personifikasyonlar işlenmiştir. Yan yüzlerde ise yarım daire örgü motifleriyle sınırlandırılan 4 adet aslan, kaplan ve leopar gibi yırtıcı hayvanlara yer verilmiştir. Orta bölüm ve kenarlar arasında kalan dörtgen alanlarda ise üst bölümde 2 farklı personifikasyon işlenmiştir. Panonun orta bölümünde ise dairesel örgü motifleriyle oluşturulan alan içerisinde ayakta durur vaziyette ve kendi sağına doğru dönerek emzirmeye hazır bir dişi kurt tasviri görülmektedir. Kurt tasvirinin kürkünün çizgili olması bazı kaynaklarca istisnai olarak yorumlansa da<sup>11</sup> erken örneklerin genelinde bu stil özelliğinin görülmesi durumu aktarılan bir gelenek olarak yorumlamamıza imkân sağlamaktadır. Kurdun alt bölümünde oturur vaziyette ve ellerini yukarıya kaldırarak süt emmeye çalışan bir bebek tasviri görülmektedir. Hemen karşısındaki alan ise korunamadığı için yorum yapamamak da olasılıkla ikinci bebek süt emer şekilde tasvir edilmektedir. Stil özelliklerinden hareketle ve ikonografik olarak değerlendirdiğimizde Romulus ve Remus'u emziren dişi kurdun işlendiği bir Lupa Romana sahnesi olduğunu söylemek doğru olacaktır. Kat. No. 2'de ise yine Hispania Eyaleti'ne bağlı Alcolea'da bulunan ve MS 2. yüzyıla tarihlendirilmiş olan başka bir mozaik yer almaktadır<sup>12</sup>. Villacarrillo örneğinde olduğu gibi örgü motifleriyle sınırlandırılmış alanlarla oluşturulmuştur. Büyük bölümünde figürlü alanlar tahrip olduğu için bir yorumlama yapılamamaktadır ancak orta bölüm ve kenarlar arasında kalan dörtgen bölümlerde gorgo başı şeklinde betimlenmiş olan mask figürlerine yer verilmiştir. Orta bölümde ise dairesel örgü motifleriyle sınırlandırılan alanda ayakta durur vaziyette ve kendi soluna doğru dönerek altındaki ikizleri emziren dişi bir kurt görülmektedir. Stil özelliklerine baktığımızda bu kurdun işlenişinde de çizgili desenleri olan bir kürk tasvir edilmiştir. Ayrıca net olarak ayırt edilemese de sahnenin sağ tarafından yukarıya doğru uzanan ağaç benzeri bir tasvir bulunmaktadır. Bu tasvirin de Lupa Romana sahnesi olduğu açıktır ancak her iki eseri de birlikte değerlendirdiğimizde önemli bir detay karşımıza çıkmaktadır. Jaen şehrinde yer alan Villacarrillo ve Cordoba şehrinde yer alan Alcolea kentlerinde tespit edilen Lupa Romana sahneli mozaikler, aralarında 120 km mesafe olsa da repertuar ve işleniş bakımından birebir

<sup>10</sup> Esere ait görsel için bk. Görsel 4.

<sup>11</sup> Rissanen'in belirttiğine göre bu durum Kat. No. 2'de yer verilen Alcolea mozaiginde fark edilen bir örnek üzerinden yorumlanmıştır (Rissanen, 2014, s. 345). Ancak derlenen eserler arasında birçok örnekte benzer tasvirlerin kullanıldığı tespit edilmiştir.

<sup>12</sup> Esere ait görsel için bk. Görsel 5.

aynıdır. Yalnızca betimlenen tasvirlerin işleniş şekli ve süsleyici unsurların farklılık gösterdiği her iki eseri, çağdaş olmalarını da göz önünde bulundurarak aynı atölyenin ve hatta aynı ustaların elinden çıkan iki eser olarak yorumlamak yanlış olmayacaktır. Bu durum da Hispania Eyaleti'ndeki Romanizasyonun bu dönem içerisinde azımsanamayacak seviyede olduğu yorumunu yapmamıza olanak sağlamaktadır.

Kat. No. 3'te yer alan eser ise Roma İmparatorluğu'nun Africa Eyaleti'nde yer alan Kartaca'da bulunmuş olan bir mozaığe ait olan olasılıkla kenar bölümlerinde yer alan yardımcı motiflerden biri olarak işlenmiştir<sup>13</sup>. MS 2-3. yüzyıla tarihlendirilen eserin büyük bölümü tahrip olduğundan sağlıklı bir yorum getirmek oldukça güçtür. Ancak görüldüğü kadarıyla büyük bir atın işlendiği sahnenin üst bölümünde ayakta durur vaziyette ve kendi sağına doğru dönmüş olan dişi kurt, altında bulunan ikizleri emzirir şekilde betimlenmiştir. Yine sahnenin detaylı olarak işlenmemiş olmasından dolayı ayırt edici bir durum olmasa da aralarda kullanılan farklı renk tesseralardan bu kurdun da çizgili bir kürkle işlendiğini söylemek yanlış olmayacaktır.

Roma İmparatorluğu'nun merkezinde işlenen eserlere baktığımızda Kat. No. 4'te yer alan ve Larino'da bulunan mozaikte MS 2-3. yüzyıla tarihlendirilmiştir<sup>14</sup>. Etrafında bitkisel motiflerin yer aldığı dikdörtgen bir pano içerisinde yer alan ana sahnede ayakta durur vaziyette ve kendi sağına doğru dönerek altında bulunan ikizleri emziren dişi kurt tasviri görülmektedir. Mozaığın işleniş tekniği gelişmiş ve kurdun kürkünde yer alan çizgi detayları bariz bir şekilde belirtilmiştir. Yine aynı bölgede Ostia'da bulunan ve Kat. No. 5'te gösterilen esere baktığımızda MS 3. yüzyıla tarihlendirildiği ve sanatsal anlamda mozaik tekniğinin daha basit olduğu bir örnek karşımıza çıkmaktadır<sup>15</sup>. Siyah ve beyaz tesseralardan oluşturulan sahnede dikdörtgen bir pano içinde yer alan dişi kurt yine altında bulunan ikizleri emzirir vaziyette ancak perspektif olarak doğrudan karşıya doğru bakar vaziyettedir. Her ne kadar monokrom bir mozaik olsa da kurt figürünün kürkünde çizgisel detaylar görülebilmektedir. Ostia'da bulunan ve MS 3-4. yüzyıla tarihlendirilen diğer Lupa Romana tasvirli mozaik ise Kat. No. 6'da işlenmiş olup diğer örneklerle nazaran nispeten farklılıklar göstermektedir<sup>16</sup>. Yine benzer şekilde siyah ve beyaz tesseralardan oluşturulan mozaik üzerinde yer alan dişi kurt yerde uzanır vaziyette ve karşıya doğru bakar şekildedir. Figür detayları yönünden incelendiğinde tırnak ve diş detayları da dâhil olmak üzere ustalıklı işlenmiştir. Romulus ve Remus olduğu bilinen ikizler ise kurdun karnının yanında oturur vaziyette ve sanki karınları doyduktan sonraki bir evrenin işlendiği hâliyle görülmektedir. Figürlerin etrafında uzanan ağaç dalları ise kuruluş mitolojisinde de vurgulanan ruminal inciri sembolize eden unsurlar olarak yorumlanabilmektedir. Kurdun kürkü ise ilk defa çizgili detaylarla işlenmemiş olup tek renkle betimlenmiştir. Bu örneklerden hareketle ilk örneklerini Hispania Eyaleti'nde gördüğümüz Lupa Romana sahneli mozaiklerin İmparatorluğun merkezi bölgelerinde de işlenmeye başladığı yorumu yapılabilmektedir.

Roma İmparatorluğu'nun Britannia Eyaleti'nde de Lupa Romana sahnesinin işlenmiş olduğu bir mozaik bulunmaktadır. Kat. No. 7'de gösterilen ve MS 4. yüzyıla tarihlendirilen mozaik erken dönem örneklerine göre bariz şekilde daha farklı ve kötü bir işçilikle oluşturulmuştur<sup>17</sup>. Kare ve etrafı geometrik desenlerle çevrili bir pano içinde yer alan bölümde

<sup>13</sup> Esere ait görsel için bk. Görsel 6.

<sup>14</sup> Esere ait görsel için bk. Görsel 7.

<sup>15</sup> Esere ait görsel için bk. Görsel 8.

<sup>16</sup> Esere ait görsel için bk. Görsel 9.

<sup>17</sup> Esere ait görsel için bk. Görsel 10.

ayakta durur vaziyette ve kendi soluna doğru dönmüşken izleyiciye doğru bakıyor gibi görünen bir dişi kurt tasvir edilmiştir. İri gözleri ve gülümser vaziyette olan ağzıyla oldukça farklı bir üslupta işlenmiş olan kurt sağ ayağını da kaldırıp sol ayağının önünden kıvrarak adeta sahneyi selamlar gibi bir izlenim vermektedir. Karnının alt bölümünde ise kendi boyutuna göre oldukça küçük ve basit şekilde işlenmiş ikiz bebeklerle karşısında figürlü sahneyi yukarıdan kaplayacak şekilde bir ağaç betimlenmiştir. Rissanen (2014)'in anlatımına göre mozaik, K. Parlasca ve D. S. Neal tarafından sahte olarak nitelendirilse de olasılıkla kuruluş mitolojisinin sözlü veya edebî bir versiyonunu dinleyen bir usta tarafından görsel modeller olmadan yapılan bir varyasyonu şeklindedir (s. 336).

Lupa Romana sahneli mozaikler arasında yer alan son örnek ise Kat. No. 8'de gösterilen Geç Roma İmparatorluğu Dönemi'nde Apamea'da oluşturulmuş ve üzerinde yer alan yazıttan<sup>18</sup> hareketle MS. 510 yılına tarihlendirilebilen mozaik zemine aittir<sup>19</sup>. Etrafında geometrik desenlerle birlikte bitkisel motifler ve kurdele motifleri yer alan bir panonun ortasında karışık figürlü sahnelere yer verilmiştir. Üst bölümde 8 satır Grekçe yazıt bulunan mozaik zeminde yazıtın her iki tarafında da birer adet uzun gagalı kuş ve geyik yer almaktadır. Sahnenin alt bölümünde ise sol tarafta bir geyiği avlamış ve üzerinde boynunu ısırarak boğar vaziyette bir aslan, sağ tarafta ise küçük bir ağacın dallarında yer alan yaprakları yiyen bir geyik tasvir edilmiştir. Merkez konumda ise ayakta durur vaziyette ve kendi soluna doğru bakarken aynı zamanda emzirmiş olduğu ikiz bebeklerden birinin başını anne şefkatiyle yalayan dişi bir kurt görülmektedir. İkiz bebeklerin başlarının üstünde ise Romulus ve Remus'u temsil eden "RWAC" ve "RWMULLOC" lejantları okunabilmektedir. Bu eseri diğerlerinden farklı ve benzersiz kılan çok önemli bir özelliğe değinmek gerekmektedir. Zira Roma İmparatorluğu'nun merkeze oldukça uzak sayılabilecek Syria Eyaleti'nde Hristiyanlığın etkilerinin oldukça yoğun olduğu bir dönemde pagan ve mitolojik bir unsurun mozaik sanatında işlenmiş olması dikkat çekicidir. Öyle ki bu mozaik zeminin yer aldığı mekânın bir kilise yapısı olması ise eserin önemini ve kültürel boyutunu göstermesi açısından oldukça önemlidir. Mozaik zemin son yıllarda Suriye'de yaşanan çatışmalarda ne yazık ki zarar görmüştür ancak Lupa Romana tasvirlerinin sadece Roma'yı ve Hristiyanlık öncesi inanışları yansıtan bir mit olmaktan öte, uzak coğrafyalarda dahi farklı inanışlar içinde de kullanılan güçlü bir sembol olduğunun kanıtı olarak kayda geçmiştir.

Mozaik eserler kapsamında bir değerlendirme yapılacak olursa Roma İmparatorluğu'nun yayılım alanlarının uç noktaları olan Hispania, Britannia, Africa ve Syria gibi eyaletlerde Lupa Romana tasvirli mozaikler kamusal alanlar ve villalarda kullanılarak önemli bir kültürel aktarım hâline gelmiştir. Hâl böyle olunca Roma'nın merkezi de dâhil olmak üzere imparatorluk sınırları içinde yalnızca mozaikler üzerinde değil farklı eser ve yapılarda da bu tasvirlerin işlendiği ve çok sayıda örneğin günümüze kadar korunduğu görülmektedir<sup>20</sup>.

<sup>18</sup> Yazıtla ilgili tercüme epigraf Malatius Jibriel Jaghnoon tarafından yapılmış ve Humus gazetesinde yayınlanmıştır. Ancak çalışma konusunun akışını bölmek adına metin içinde yer verilmemiştir. Detaylı bilgi için bk. <https://himsnewspaper.org/2020/08/syrian-mosaic-surprise/> (27.05.2023)

<sup>19</sup> Esere ait görsel için bk. Görsel 11.

<sup>20</sup> Lupa Romana tasvirlerinin işlenmiş olduğu ve farklı eser gruplarına ait buluntu yerlerinin belirtildiği Rissanen'in oluşturduğu harita Görsel 3'te gösterilmiştir. Çalışma konumuzun akışını bozmamak adına bu eserlere metin bölümünde detaylıca yer verilmemiştir. Ancak yine de farklı eser grupları üzerinde yer alan Lupa Romana tasvirleriyle alakalı bazı örnekler Rissanen'in hazırladığı çalışmadan seçilerek sahneyi pekiştirmek amacıyla görsel olarak eklenmiştir. İlgili resimler için bk. Görsel 12-16.

### 3. Mozaiklerin Kullanıldığı Mekânlar ve İkonografik Önemi

Çalışma konusunu oluşturan ve teknik anlamda genel değerlendirmeleri yapılan 8 farklı mozaikle alakalı bölge, mekân, dönem ve kompozisyon bağlamında düşünüldüğünde ikonografik olarak da değerlendirme yapma gerekliliği ortaya çıkmaktadır. Ancak bu değerlendirme, çalışma konusu içinde incelenen mevcut verilerden hareketle yapılacağı için tespit edilecek yeni bulgularla pekiştirileceği gibi tamamen farklı yorumlamaların yapılabilmesini de ortaya çıkartabilecektir. Yine de kısıtlı bir veri olsa da net sonuçlar elde edebilmek mümkündür. Lupa Romana sahnesinin işlendiği örnekler kamusal alanlarda ve sikkeler üzerinde tasvir edilerek daha eskiye dayansa da mozaik sanatı içinde işlenişinin ilk örneklerini Roma İmparatorluğu'nun Hispania Eyaleti sınırları içinde yer alan Villacarrillo ve Alcolea'da görebilmekteyiz. Her iki mozaığın de mevcut verilerle villa yapıları içinde bulunması, Roma İmparatorluk mozaik sanatı kompozisyonlarının başlangıcının kamusal alanlardan ziyade halkın kullandığı sivil yapılarda olduğunu göstermektedir. Kompozisyonun İmparatorluğun merkezinde yer alan Ostia'da da villa yapılarında görülüyor olması bu görüşü güçlendiren bir durum olarak karşımıza çıkmaktadır. Hatta MS. 6. yüzyılda Apamea'daki kilise mozaığı dışında kalan ve hangi mekâna ait olduğu tespit edilemeyen mozaiklerin de yine villa yapılarına ait olduklarını düşünmek mekân-kompozisyon bağlamında daha net yorumlama yapabilmemizi sağlayacaktır. Özellikle Hispania'da ilk örneklerini gördüğümüz ve Africa ile Britannia'da da İmparatorluğun merkezine nazaran sayıca fazla ve villalarda işlenen kompozisyon, önceki bölümde belirtildiği gibi dişi kurt ve ikizlerin emzirilmesi mitinin halk arasında Romalılığı sembolize etmesi ile bağlantılı olabileceği görüşünü de desteklemektedir.

Mitolojik sahnenin işlenmesiyle alakalı tüm örneklerde süt emziren bir dişi kurt ve ikiz bebekler ortak kompozisyonu oluşturmaktadır. Ancak eserlerin tümü ikonografik olarak değerlendirildiğinde kurt tasvirlerinin işlenişinde tipolojik olarak ayırt edilebilecek bir detay ve sahnelerde birbirinden farklı bazı işlenişler görülmektedir. Bu kompozisyonun çıkış noktası olarak kabul edilen bronz dişi kurt heykeli referans alındığında işlenen eserlerin birisi haricinde tümünün benzer öykünmeyle kurdun ayakta olduğu örneklerden oluştuğu görülmektedir. Ancak dişi kurdun ayakta olduğu örneklerde kurdun başı, emzirdiği çocuklara bakarken sağına ve soluna doğru dönmüş vaziyette olduğu gibi bir örnekte de tamamen karşıya bakar vaziyettedir. Bu anlamda eserler ve kompozisyonlar arasında bazı farklılıklar göze çarpsa da bu detayların ikonografik bir anlam taşıdığını söylemek şu an için oldukça zordur. Yalnızca Ostia'da bulunan bir örnekte kurdun istisnai şekilde uzanmış ve ikizleri emzirdikten sonraki aşamada betimlenmiş olduğu görülmektedir. Bu durumla ilgili kesin bir ikonografik tespit yapmamakla birlikte eserin diğer örneklerle bağlantılı ancak yorumlamanın farklı olduğu bir varyant olduğunu söylemek yanlış olmayacaktır. Dişi kurt tasvirlerinin işlenişleriyle alakalı en net tespit ise farklı bölgelerde ve kompozisyonlarda işlenseler dahi dönemsel olarak tipin değişikliğe uğramasıdır. Tablo 1'de de sınıflandırması yapılan mozaikler üzerinde yer alan kurt tasvirlerinin erken dönemlerde çizgili bir kürke sahipken, MS. 3-4. yüzyıldan itibaren tek renk bir kürkle işlendiği dikkat çekmektedir. Ancak bu durumun bir tesadüf mü yoksa sanatsal anlamda bir değişimin göstergesi mi olduğu konusunda kesin bir yargıya ulaşmak ne yazık ki mümkün değildir. Diğer sanatlardaki kurt figürleri ve mozaiklerin oluşturulduğu bölgelerde yaşayan kurtların fizyolojik özellikleri de göz önünde bulundurulduğunda çizgili bir kürke sahip kurt tasvirinin oluşturulmasına örnek teşkil edecek bir bulgu söz konusu değildir. Ancak yine de kompozisyonun işlendiği en eski örnek olan Villacarillo'daki mozaikten başlayarak uzun yıllar boyunca işlenen kurt tasvirlerinin kürkleri çizgili olarak betimlenmiştir. MS. 4. yüzyıl itibarıyla



tek renk olarak işlense de dönem içinde böyle bir stil farkının gözlemlenmesi ileriki yıllarda tespit edilecek yeni bulguların değerlendirilmesi için bir fikir oluşturabilir. İkonografik olarak vurgulanması gereken son unsur ise kuruluş mitinde geçen “ruminal incir” detayıdır. Eserlerin tümünde görülmesi de en azından Alcolea, Ostia ve Aldborough’da tespit edilen örneklerde sembolik olarak işlenen ağaç ve dalları, kuruluş mitine sadık kalınarak bir yorumlama yapılmaya çalışıldığını göstermektedir. Yaygın olarak villa ve konut yapılarında görülen bu kompozisyonların özellikle ev sahiplerinin “Romanitas” durumunu vurgulamak adına nasyonalist duygularla yaptırılmış olabileceğini söylemek yanlış olmayacaktır.

#### 4. Kurt İmgesinin Dünya Mitolojilerindeki Yeri

Roma İmparatorluğu’nun yayılım alanı ve özellikle Avrupa’daki tartışmasız gücünün etkisiyle Anadolu ve Hellen halklarının mitolojik öykülerinin Roma’da çeşitlenerek Avrupa’nın tamamına yayıldığını söylemek yanlış olmayacaktır. Bu doğrultuda dünya mitolojilerine bakıldığında bu etkileşimin sonuçları net bir şekilde görülebilmektedir. Batı dünyasındaki etkilerin yanı sıra doğuda ise dördüncü bölümde detaylıca anlatılacak olan Türk kavimlerinin etkileriyle geniş coğrafyalarda kurt imgesinin mitolojik öykülerde kullanıldığı anlaşılmaktadır.

Roma İmparatorluğu’nun batısının çöküşüyle birlikte özellikle kuzeyli Germen toplulukları hem İtalya’da hem de kuzey topraklarında kendilerini Roma gelenekleriyle özdeşleştirerek bir yayılım göstermiştir (Rissanen, 2014, s. 356). Kuzey Avrupa söylencelerine baktığımızda günümüze ulaşan örneklerin ilk kayıtlarının MS. 13. yüzyılda yapıldığı bilinmektedir (Rosenberg, 2003, s. 327). Germen ve İskandinav anlatılarında bahsedilen evrenin yaratılışı hikâyesinde ise Kral Gylfi’nin Yüce Olan, Yüceye Eşit Olan ve Üçüncü isimleriyle gizlenen tanrılarla konuşmasında güneşin ve ayın gökyüzündeki “Hati ve Skoll” adındaki yüce kurtlar tarafından kovalandığından ve gece ile gündüz oluşumundan bahsedilmektedir (Rosenberg, 2003, s. 333-334). Bu hikâyeye kurt imgesine kutsal bir görev atfedilerek gökte olan bir varlık olarak karakterize edilmiştir. Yine aynı mitoloji içerisinde “Fenrir” isimdeki başka bir kurdun “Ragnarök” adı verilen dünyanın sonunun geleceği büyük savaşı başlatacak güçte bir yaratık olarak işlendiği görülmektedir (Rosenberg, 2003, s. 335).

Amerika kıtasına baktığımızda MS. 1000-1500 yılları arasında bölgede yaşayan Navajo yerlileri, Arizona’nın kuzeydoğusunda yaşayan Pueblo yerlileriyle ortak bir alanda yaşamaya başlamış ve birbirlerinin düşüncelerinden etkilenerek yeni söylenceler oluşmaya başlamıştır. İnanışlarına göre 4 sayısının kutsal olduğu her söylencede vurgulanmış ve doğa ile insan ilişkisi temellendirilerek bir mitoloji ortaya koyulmuştur (Rosenberg, 2003, s. 786). Söylenceye göre insanlığın “İlk Halk” olarak yaşarken kalabalıklaşması yeni besin kaynakları ihtiyacını doğurmuş ve dünyanın dört köşesine gönderilen haberciler kendilerini yöneterek refaha kavuşturacak yöneticiyi seçmek istemiştir. Bu hikâyede doğudan gelen ova halkı yöneticinin kurt olmasını önermiştir (Rosenberg, 2003, s. 790). Amerika mitolojisinde yer alan bu küçük anekdot bile kurt imgesinin onlara göre doğuda yaşayan halklar tarafından benimsendiğini göstermekte ve bu bağlamda bir etkileşimin olduğunu kanıtlar niteliktedir.

Japon halk mitolojisinde yer alan kurt imgesi de kutsallık verilmiş bir kült hâlinde günümüze ulaşmıştır. İnanışa göre bölgenin koruyucusu olan dağ tanrısının sıfatlarından biri olan kurt, Japonca’da “ookami” kelimesiyle ifade edilmektedir. Etimolojik olarak incelendiğinde bu kelimenin “Büyük tanrı” ifadesiyle eş anlamlı olduğu görülmektedir (İmanov, 2021, s. 18). Tapınım alanlarının da genellikle dağların tepesine inşa edilmesi kutsallık katılan

bir kurt imgesinin yansıması olarak yorumlanabilmektedir. Mısır mitolojisinde yer alan ve kurt şeklinde olan tanrı Upuat da kurdun yol göstericiliği ve ölülerin koruyucusu olma özelliğiyle olumlu anlamda kullanılmıştır (İmanov, 2021, s. 20).

Genel kapsamda kurt mitolojilerinin konumuzla bağlantı kurulabilecek olan örnekleri Kuzeyli İskandinav ve Germen söylenceleri ve yerli Amerikalı söylenceleriyle açıklanmış olsa da dünya mitolojilerine baktığımızda çeşitli kültürlerde kurt imgesine yer verilmiştir. Bu işleniş topluluklara göre farklılık gösterse de kurdun iyi ve kurtarıcı olmasından ziyade korkulan, yırtıcı ve zarar verici yönleriyle de söylencelere konu olduğu görülmektedir<sup>21</sup>. Bu durum kurt imgesinin iyi ve kutsal bir rol yüklenerek benimsendiği Avrupa mitolojileri ile Türk topluluklarıyla coğrafi bağları bulunan Uzak Doğu mitolojilerini de göz önünde bulundurduğumuzda ortak bir etkileşimin varlığını düşündürmesi açısından oldukça önemlidir.

### 5. Türk Mitolojisinde Kurt İmgesi ve Dişi Kurt Mitinin İlk Örnekleri

Konumuzu da oluşturması bakımından mitolojik olarak kurt imgesinin kullanımıyla alakalı Roma İmparatorluğu'nun temellerinin atıldığı ilk yıllara baktığımızda Avrupa'ya Anadolu ve İç Asya'dan MÖ. 1500'li yıllarda göç ederek yerleştiği düşünülen Etrüsklerden başlamak daha doğru olacaktır. Romalılardan yüzlerce yıl önce bölgeye yerleştiği bilinen Etrüskler, uzun yıllar boyunca kontrol altında tutulmaya çalışılmış ve bu süre zarfında da kültürel ve sanatsal anlamda son derece geniş izler bırakarak Roma hâkimiyeti altına alınmıştır. Romalılar tarafından "Tusca" olarak adlandırılan Etrüsklerin bölgede yer alan diğer kavimlerden dil, etnisite ve kültür bakımından farklı olup Romalıları etkilemiş olduğu sanatsal birikimden hareketle tamamen farklı bir kültürü temsil ettikleri düşünülmektedir. Özellikle dil yapısı bakımından Ege ve Anadolu halklarıyla çok benzer özellikler gösteren Etrüsklerin bu coğrafyadan İtalya'ya göç ettikleri fikri neredeyse tüm araştırmacılar tarafından kabul görmektedir (Demircioğlu, 2011, s. 16 vd). Görsel 1'de gösterilen ve çalışmanın çıkış noktalarından biri olarak ilk bölümde de vurgulanan bronz dişi kurt heykelinin de Etrüsk sanatının günümüze ulaşan ilk örneklerinden olması, Anadolu ve Avrupa bağlantısıyla Roma mitolojisinin Türk mitolojisiyle olan ilişkisini değerlendirme zorunluluğunu ortaya çıkarmaktadır. Bu bağlantının araştırılması ve anlamlandırılması yönünde düşünmemizi sağlayan en önemli çıkış noktası günümüzde dahi kurt imgesi ya da sembolizasyonu denildiğinde doğrudan Türk mitolojisi unsurlarının akla gelmesidir. Ayrıca "Capitoline kurdu" olarak adlandırılan dişi kurt heykelinin altında yer alan Romulus ve Remus heykellerinin sonraki dönemlerde eklenmiş olması, dişi kurt ve emzirme hikâyesiyle Roma'nın kuruluş mitinin bir harmanlanması olarak değerlendirilen bir durumdur (Çoruhlu, 2016, s. 993). Her ne olursa olsun dişi kurt ve kurt imgesinin Avrupa'da yaygınlaşmasına kaynaklık eden bu eser tek başına kesin bir yargı sunmamıza olanak sağlamayacaktır. Bu konunun derinliği ve kapsamıyla alakalı yüzlerce araştırma yapılmış ve köken kavramlarıyla ilgili yapılan yorumlamalar somut eserler ve kültür kalıntılarıyla desteklenmeye çalışılmıştır. Özellikle Andreas Alföldi tarafından 1974'te yazılan ve Etrüsklerin kökenleriyle ilgili örneklerin aktarıldığı kapsamlı araştırmada, dişi kurt mitinin Orta Asya ulu ata kültürüyle bağlantılı olduğu ve İtalya'da ortaya çıkmayıp Etrüsklerle birlikte tüm Avrasya'ya yayılan bir kurt imgesinin Latin varyantı olarak

<sup>21</sup> Bahsi geçen söylenceler çalışma konusunun dağılmaması adına detaylıca işlenmemiştir. Ancak kısaca bahsetmek gerekirse Hristiyanlık ve Yahudilik'te kurt, kana susamışlık ve kötülükle alakalı olarak işlenmektedir. İslamiyet'te ise doğrudan bir kötüleme olmasa da korkulan bir yaratık olarak bahsedilmektedir. Çin mitolojisinde ise olasılıkla Türklerle olan mücadelelerinin de olumsuz etkileriyle saldırganlığı ve aç gözlülüğü temsil etmektedir. Detaylı bilgi için bk. İmanov, A. (2021).

belirtilmiştir (Erzen, 1978, s. 301). Etrüsklerin Orta Asya ve Anadolu bağlantılarını doğrulamak adına önemli bir veri ise Yunan mitolojisinde Aphrodite ve Roma mitolojisinde Venüs olarak bilinen tanrıçaya karşılık gelen ana tanrıçalarının adının “Turan” olmasıdır. Bu durum Etrüsklerin Türk kökenli bir kavim olduğunu söylemek için yeterli olmasa da en azından bağlantılı olduğunu söylemek için tesadüf olmayan bir etimoloji içermektedir. Bu örnekten ve Alföldi’nin önerisinden hareketle kurt imgesinin mitolojik olarak ilk kullanıldığı örneklerle başlamak ve gelişimini şekillendirmek daha doğru olacaktır.

Türk kültürü ve mitolojisi içinde doğaya ve hayvanlara olan saygının bir yansıması olarak kurt ve benzer özelliklerde gösterilen yırtıcı hayvanların kullanımına dair ilk örnekler, Proto-Türk toplulukları olarak adlandırabileceğimiz “Okunyeve” kültürüne ait çizimlerde karşımıza çıkmaktadır (Görsel 17-18). MÖ. 3. binin sonlarına tarihlendirilen kültür kalıntılarında yer alan tasvirlerde hayvan ata veya hayvan ana gibi bir durumun varlığından söz etmek ise herhangi bir yazılı kaynak olmadığı için mümkün değildir (Çoruhlu, 2016, s. 990). Ancak yine de sonraki yıllarda Türk mitolojisinin ana unsurlarından biri hâline gelecek olan kurt tasvirinin kullanımının tesadüfi olmadığını söylemek gerekmektedir. Ayriyeten Proto-Türk kültürlerinden olan aktarımlarla sonraki dönemlere ve Uygurlara kadar çeşitlenip önemli bir imge hâline gelerek taşınan kurt (Görsel 19), kurttan türeme efsanelerinin başka kültürlere Orta ve İç Asya’dan yayıldığı görüşünü destekleyen önemli veriler arasındadır (Çoruhlu, 2016, s. 990). Proto-Türkleri temsilen Okunyeve kültürü ve sonrasına tarihlendirilen ve özellikle mezar buluntularıyla karşımıza çıkan kurt tasvirli eserler, kurt imgesinin Orta Asya Türk toplulukları için kutsal bir değer olarak görüldüğü ilk örnekleri yansıması açısından oldukça önemlidir. Yazılı kaynakların oluşturulması ve ilk söylencelerin belirlenmesi hususunda en önemli veriler Türk halkları ve hanedanları ile yakın çevrelerindeki hikâyelerden bahseden Çin kaynaklarıyla günümüze ulaşmıştır (Çoruhlu, 2016, s. 993). Çin kaynaklarında bahsedilen hikâyelerde söz edilen en eski Türk kavimleri Hunlar olarak adlandırdığımız Hsiung-nu halkı, Göktürklerin ataları sayılan Wu-Sun halkı ve Göktürkler olarak sıralanabilmektedir. Bu kaynaklarda da Türklerin kurttan türeyişi ile ilgili aktarılan söylencelere detaylıca yer verilmesi MÖ. 3000’li yıllardan başlayarak MÖ. 4. yüzyıldan MS 2. yüzyıla kadar ki sürede Hunlarla devam eden ve Göktürlere kadar kesintisiz uzanan bir mitin var olduğunu göstermektedir (Çoruhlu, 2016, s. 993).

Konumuzu da oluşturması bakımından Roma mitolojisinde yer alan Romulus ve Remus’u emziren dişi kurttan Roma Devleti’nin kuruluşu hikâyesiyle, Türk mitolojisinde işlenen kurttan türeyiş efsanelerinin karşılaştırmalı olarak değerlendirmesi konunun ve kökeninin anlaşılması açısından oldukça önemlidir<sup>22</sup>. Türk mitolojisinde kurttan türeyiş efsaneleri erkek kurttan ve dişi kurttan olmak üzere iki farklı aktarımla anlatılmaktadır (Çoruhlu, 2021, s.266). Çin kaynaklarından ulaştığımız kurttan türeyiş efsanelerinin ilk örneği MÖ. 2. yüzyıla dayanan Wu-sun’ların kuruluşuyla alakalı dişi kurttan türeyiş hikâyesi içerisinde aktarılmaktadır. Hun Devleti’yle olan mücadelelerinde mağlup olan Wu-sun’lar göç etmek zorunda kalıp bugünkü Tanrı Dağları’na yakın bir bölgede Kuşan Devleti’ni kurmuş ve bir süre

<sup>22</sup> Türk mitolojisinde içinde kurt imgesinin bulunduğu çok sayıda ve çeşitli hikâye ve söylence bulunmaktadır. Bunlar arasında kurttan türeyiş efsaneleri olduğu gibi, kurdun yol gösterici olduğu hikâyeler ya da Tanrı-Kurt olarak ata ve ana rolünde olduğu efsaneler de yer almaktadır. Ancak çalışma konumuzun Lupa Romana tasvirleriyle alakalı dişi kurdun emzirdiği ikizlerin ve Roma’nın kuruluşu mitolojisiyle bağlantılı olması sebebiyle bu bölümde yalnızca kurttan türeyiş efsanelerine yer verilmiştir. Diğer efsanelerle alakalı detaylı bilgi almak için “Kaynaklar” bölümünde bilgileri verilen Altun, Z. (2019), Çoruhlu, Y. (2021), Kolot, B. (2021), Ögel, B. (2014) ve Tunç, Z. ve Akbulut, Y. (2016) eserleri önemlidir.

de burada yaşadktan sonra Hun'ların yeniden saldırmalarıyla kralları öldürülerek devlete son verilmiştir. O sırada kralın çok küçük yaşta oğlu olan Kun-mo'yu öldürmeye kıyamayan Hun hükümdarı onun çöle atılmasını ve ölümünün kendi kaderine bağlı olmasını istemiş. Çocuğun çölde emekleyerek hayatta kalmaya çalıştığı esnada önce üzerinde dolaşan bir karga gagasında taşıdığı et parçalarıyla çocuğu beslemiş, sonrasında ise vahşi bir dişi kurt çocuğun yanına gelerek şefkatli bir şekilde onu emzirerek hayatta tutmaya çalışmıştır. Olanları uzaktan seyreden Hun hükümdarı da çocuğun kutsal bir ruh taşıdığına kanaat getirerek onu bağışlamış ve yanında büyüttükten sonra babasının eski devletini aynı bölgede ona vererek Wu-sun kralı olarak tayin etmiştir (Ögel, 2014, s. 18). Bu hikâyeye baktığımızda MÖ 2. yüzyılda yazılı olarak aktarılan bu olayın daha önce yaşandığını varsayarsak Orta Asya'da dişi kurdun bir çocuğu emzirerek bir toplumu yeniden hayata döndürmesi söylencelerinin oldukça erken dönemlerde sözlü olarak yayıldığı anlaşılabilmektedir. Roma mitolojisinde yer alan Romulus ve Remus'un emzirilme sahnesinin ise bu hikâyeye ciddi manada benzerlik göstermesi de şaşırtıcı bir gerçeklik olarak karşımıza çıkmaktadır<sup>23</sup>. Yine dişi kurt tarafından emzirilen bir çocuğun anlatıldığı bir başka efsane ise Kıpçak Türkleri'nden olan Karaçay-Malkarların "Örüzmeç Destanı"nda mevcuttur. Ancak bu hikâyede dişi kurt zor durumda olan çocuğa yardım için gelen tanrısal bir varlık şeklinde değil, kahraman Örüzmeç'in zorla yakalayarak emdiği bir hayvan konumundadır. Bu özelliğinden dolayı Romulus ve Remus efsanesiyle doğrudan karşılaştırılamasa da yine de dişi kurt ve emzirme sahnesinin varlığıyla alakalı değinilmesi gereken bir örnek olarak görülmektedir.

Kurttan türeyiş ile ilgili bir başka hikâyeye ise Kao-çı'ların erkek kurttan türeyişlerini konu alan ve MS. 5. yüzyılda Çin kaynakları tarafından aktarılan efsanedir. Efsaneye göre Kao-çı kağanının çok akıllı ve güzel iki kızı vardır ve kağan bu kızların bir insanla değil ancak bir tanrıyla evlenmesinin doğru olacağını düşünmüştür. Bu düşünce sonrasında kızlarını yüksek bir tepeye götürerek orada tanrıyla evlenmelerini beklese de çok uzun bir süre böyle bir olay gerçekleşmemiştir. Ancak erkek bir kurdun sürekli tepede dolaştığını gören küçük kız onun tanrı olduğuna emin olmuş ve onunla evlenerek Kao-çı halkının türemesini sağlamıştır (Ögel, 2014, s. 21 vd.). Bu hikâyeye baktığımızda alışılageldiğimiz dişi kurttan türeme efsanelerinin uzağında ve kafa karıştırıcı bir mitoloji görülmektedir. Doğrudan konumuzu ilgilendirmese de Türk mitolojisindeki kurt mitlerinin anlaşılması açısından yer verilmesi gereken bir hikâyeye olarak işlenmiştir.

Göktürklerle alakalı kurttan türeyiş hikâyelerine bakacak olursak en önemli hikâyenin Ergenekon Destanı'yla bağlantılı olan söylence olduğu görülebilmektedir. Bu söylencenin de köken olarak 3 farklı menşesi olsa da genel itibarıyla bizi ilgilendiren kısmından bahsetmek konunun anlatımı için oldukça önemlidir. Çinli Chou sülalesinin resmi tarihinde aktarılan efsaneye göre Göktürkler, eski Hunların soyundan gelen ve Aşina adlı bir aileden türemiş bir topluluk olarak bilinmektedir. Lin isimli bir topluluk tarafından mağlup edilen Göktürklerin soyundan olan herkes öldürülmüş ve yalnızca 10 yaşında bir çocuk sağ kalmıştır. Askerler küçük çocuğa acıyarak öldürmeseler de ayaklarını keserek bir bataklık içinde bırakarak ölüme terk etmiştir. Ancak bu sırada çocuğun yanına gelen bir dişi kurt onu etle besleyerek uzun yıllar

<sup>23</sup> Dişi kurt tarafından emzirilme hikâyesinin çok farklı örnekleri olmasa da yine kurtla bağlantılı olup geyik, koyun ve keçi gibi hayvanların emzirdiği çocukların olduğu söylenceler de görülmektedir. Ancak bunlar İslamiyet etkileriyle kurt figürünün emzirme ve büyütme özelliğinin değiştirilmesiyle alakalı olduğundan metin içerisinde kullanılmamıştır. Detaylı bilgi için bk. Kolot, 2021, s. 57 vd.

büyütmüştür<sup>24</sup>. Çocuğun yaşadığını öğrenen Lin kralı onları öldürmeye gelse de kurt Turfan'ın kuzeyinde yer alan bir dağdaki mağaraya sığınmış ve burada 10 çocuk dünyaya getirerek Aşına soyunu da barındıran 10 boyun oluşmasını sağlamıştır. Nesiller boyu kalabalıklaşan bu boylar hep birlikte mağaradan çıkarak Altay Dağları'nın eteklerinde yerleşerek Juan-juan Devleti'nin kurulmasını sağlamıştır (Ögel, 2014, s. 24 vd.). Sui sülalesinin aktardığı hikâyeye baktığımızda yine tamamen aynı kronoloji ve olay örgüsünün işlendiği ancak sadece bazı yer adlarının fazladan verildiği görülmektedir (Ögel, 2014, s. 26). Üçüncü efsane ise Göktürklerin resmi olarak kabul ettikleri bir devlet mitolojisi şeklinde düşünülmektedir<sup>25</sup>. Bu efsane diğerlerine göre biraz farklı olsa da ana tema ve temellerinde yine benzer şekilde ayakları kesilen çocuk, dişi kurttan türeyen boylar ve Aşına soyunun Göktürklerin atası olarak kabul edilmesi ortak söylenceler arasındadır (Ögel, 2014, s. 30).

## 6. Sonuç

İlk bölümde Roma mitolojisinde yer alan ve Roma'nın resmî kuruluş miti olarak kabul edilen Romulus ve Remus'un dişi bir kurt tarafından emzirilmesi efsanesinin kendiliğinden ortaya çıkmadığı aşikardır. Son bölümde de aktarıldığı üzere mitolojideki kurt figürlerinin ve tasvirlerinin ilk çıkış noktasının Okunyeve kültürüyle bağlantılı olarak İç Asya'nın paleolitik devrinde hayvan kültürünün olduğu devirler olduğunu söylemek yanlış olmayacaktır. Orta Asya'da MÖ. 3. binde ortaya çıktığı bilinen kutsal kurt figürünün Avrupa'daki en erken örneklerinin MÖ. 6. yüzyıla kadar geriye gidebilmesi ilk örneğin Türk mitolojisi menşei olduğu fikrini güçlendirmektedir. Özellikle Anadolu ve Orta Asya bağlantıları neredeyse kesin olan Etrüsklerin İtalya ve Avrupa'ya taşımış olduğu sanatsal öğelerin dönemsel olarak devşirilmesi, dişi kurt imgesinin arketipinin belirlenmesi açısından Etrüskleri kilit bir konuma getirmektedir. Etrüsk sanatı ve söylencelerinden etkilenerek bir köken miti hâline getirilen Roma'nın kuruluş hikâyesinin İmparatorluk Dönemi boyunca tüm hâkimiyet alanına yayılması ve dişi kurdun ikizleri emzirmesi sahnesi, devlete olan bağlılığın bir sembolü hâline gelmesiyle başta Avrupa olmak üzere tüm dünya mitolojilerini etkileyen bir tasvir hâline almıştır. Bu durum geç dönemlerde Bizans Devleti'yle kurulan ticari ilişkiler ve komşuluk bağlarıyla aktarılan sanat akımlarının sonucu olarak Göktürklerde türeyiş efsanelerinin sanatsal yansımaları içinde Roma sanatındaki tasvirin de sevilerek yer almasına neden olmuştur (Görsel 20).

Sonuç olarak baktığımızda kurttan türeyiş efsanelerinden hareketle Roma'nın kuruluş mitindeki dişi kurdun arketipinin belirlenmesi hususunda kesin bir yargıda bulunmak çok kolay değildir. Ancak İç ve Orta Asya'da başlayan kurt ana ve kurt ata kültürünün yansımalarıyla şekillenen ve taşınan kurt imgesinin süreç içinde belirleyici olduğu da bir gerçektir. Bu nedenle tarihsel bir çelişmeye de düşmemek adına Orta Asya Türk mitolojisiyle ortaya çıkan kurt imgesinin Etrüskler aracılığıyla Avrupa'ya ve Roma'ya taşındığını söylemek yanlış olmayacaktır. Daha sonra kültürel değişiklikler ve yayılım süreciyle Roma sanatında çok sayıda örneğe ulaşan dişi kurt ve emzirme tasviri ise geç dönemlerde tüm Avrupa ve Anadolu'da olduğu gibi Orta Asya'da da karşımıza çıkan modern bir varyasyon olarak yorumlanabilmektedir.

Konumuzun toparlanması ve kurttan türeyiş efsanesinin kültürel bağlamının ne denli güçlü olduğunun görülebilmesi açısından birkaç örnek vermek doğru olacaktır. Günümüzde

<sup>24</sup> Ayakları kesilerek bataklığa atılan ve bir dişi kurdun besleyerek büyüttüğü çocukla ilgili bir heykel hâlen Kırgızistan Bilimler Akademisi'nin bahçesinde sergilenmektedir. Bk. Görsel 19.

<sup>25</sup> Efsaneyle ilgili detaylı tercüme için bk. Ögel, 2014, s. 32 vd.

dahi hem Roma'nın devamı niteliğinde olan İtalya'da, hem de modern Orta Asya Türk Devletleri ile Türkiye Cumhuriyeti'nde kurt imgesinin ve kurdun kutsallığının yansımaları hayatın her alanına sirayet etmiş durumdadır. Tespit edilen ilk örneklerin üzerinden yaklaşık 5000 yıl geçmiş olsa da kurt tasvirlerinin kullanımı hâlen devam etmektedir. Buna verilecek en güzel örnek 1927 yılında Atatürk tarafından bastırılan bozkurtlu Türk Lirası'dır. İtalya'da ise yine aynı yılda kurulan Roma'nın futbol kulübü Lupa Romana sahnesini logosunda kullanarak geçmiş kültür ve efsanelerini yaşatmaya çalışmaktadır (Görsel 21).

## Tablo ve Görseller

Tablo 1: Lupa Romana tasvirli mozaikler ve özelliklerini gösteren tablo. (Yazar tarafından oluşturulmuştur.)

Kat. no.	Bulunduğu yer	Korunduğu yer	Mekân	Teknik	Kurt formu	Tarih
1	Villacarrillo	Bilinmiyor.	Villa	Opus tessellatum	Ayakta durur vaziyette, sağına doğru dönmüş ve kürkü çizgili.	MS 2. yüzyıl
2	Alcolea	Museo Aequelogico de Cordoba	Villa	Opus tessellatum	Ayakta durur vaziyette, soluna doğru dönmüş ve kürkü çizgili.	MS 2. yüzyıl
3	Kartaca	Somerset County Museum	Bilinmiyor.	Opus tessellatum	Ayakta durur vaziyette, sağına doğru dönmüş ve kürkü çizgili.	MS 2-3. yüzyıl
4	Larino	Museo Civico, Palazzo Ducale	Villa	Opus tessellatum	Ayakta durur vaziyette, sağına doğru dönmüş ve kürkü çizgili.	MS 2-3. yüzyıl
5	Ostia	Domus della Fortuna Annonaria	Villa	Opus tessellatum	Ayakta ve karşıya doğru bakar vaziyette ve kürkü çizgili.	MS 3. yüzyıl
6	Ostia	Bilinmiyor.	Bilinmiyor.	Opus tessellatum	Uzanmış ve karşıya bakar vaziyette ve kürkü düz renkli	MS 3-4. yüzyıl
7	Aldborough	Leeds City Museum	Bilinmiyor.	Opus tessellatum	Ayakta durur vaziyette, soluna doğru dönmüş ve kürkü düz renkli.	MS 4. yüzyıl
8	Apamea	Maarat al-Numan Museum	Farkaia Kilisesi	Opus tessellatum	Ayakta durur vaziyette, soluna doğru dönmüş ve kürkü düz renkli.	MS 510

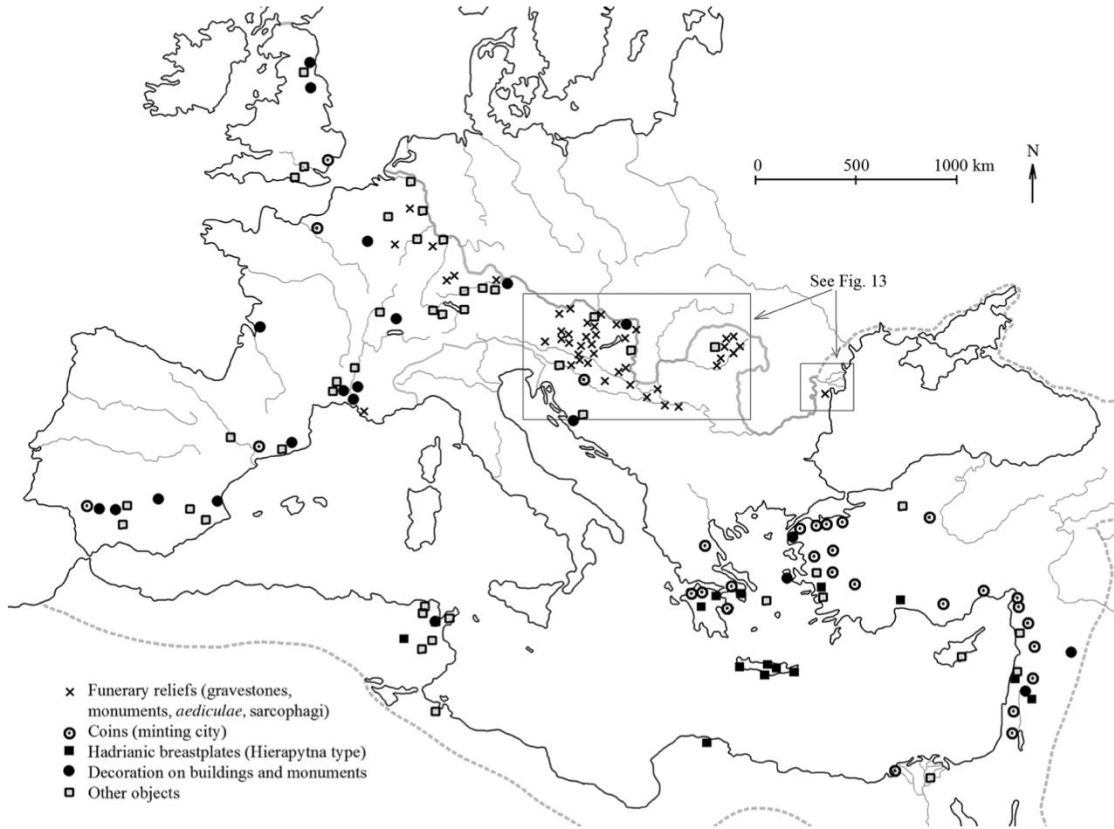


Görsel 1: Romulus ve Remus'u emziren dişi kurdun tasvir edildiği Lupa Capitolina olarak adlandırılan bronz heykel. Roma, Musei Capitolini.

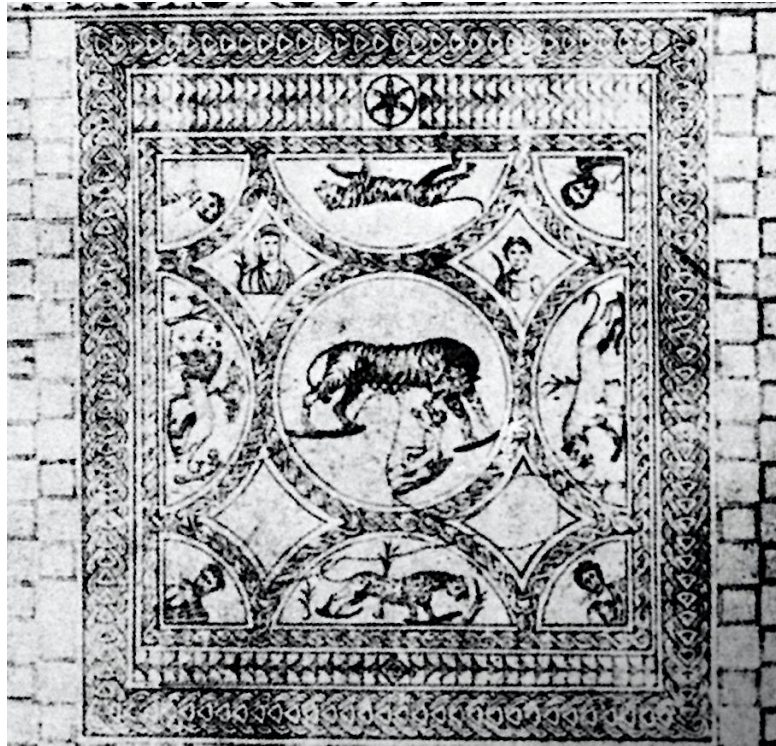


Görsel 2: Ön yüzde Hercules başı, arka yüzde ise Romulus ve Remus'u emziren dişi kurdun tasvir edildiği gümüş didrahmi. "ROMANO" lejantına yer verilmiştir.





Görsel 3: Lupa Romana tasvirli eserlerin Roma İmparatorluk Dönemi'ndeki yayılım alanını gösteren harita. (Rissanen, 2014, s. 339)



Görsel 4: Kat. No. 1 - Villacarrillo'dan Lupa Romana tasvirli mozaik zemin.



Görsel 5: Kat. No. 2 - Alcolea'dan Lupa Romana tasvirli mozaik zemin. Cordoba, Museo Arqueologico de Cordoba.



Görsel 6: Kat. No. 3 - Kartaca'dan Lupa Romana tasvirli mozaik zemin. Somerset, Somerset County Museum.



Görsel 7: Kat. No. 4 - Larino'dan Lupa Romana tasvirli mozaik zemin. Venezia, Museo Civico, Palazzo Ducale.



Görsel 8: Kat. No. 5 - Ostia'dan Lupa Romana tasvirli mozaik zemin. Ostia, Domus della Fortuna Annonaria.



Görsel 9: Kat. No. 6 - Ostia'dan Lupa Romana tasvirli mozaik zemin.



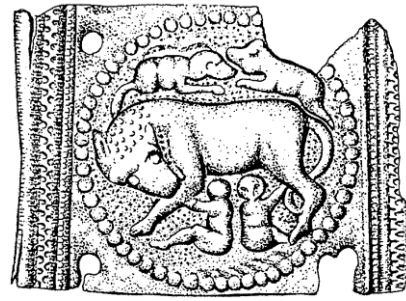
Görsel 10: Kat. No. 7 - Aldborough'dan Lupa Romana tasvirli mozaik zemin. Leeds, Leeds City Museum.



Görsel 11: Kat. No. 8 - Apamea'dan Lupa Romana tasvirli mozaik zemin. İdlib, Maarat al-Numan Museum.



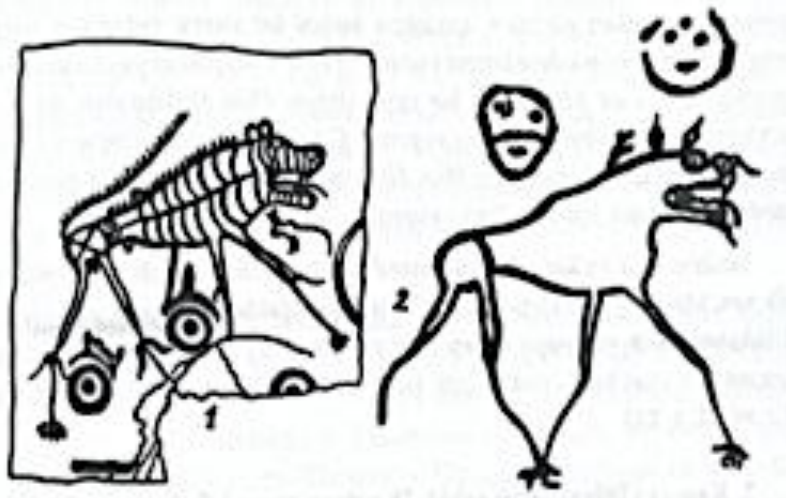
Görsel 12, 13: İmparator Hadrian'ın zırhında yer alan tasvir ve Asseria sunağında yer alan tasvir. (Rissanen, 2014, s. 341)



Görsel 14, 15: Fulham kılıcının kınında yer alan tasvir (British Museum) ve Mogontiacum'da bulunan bir kemer tokasında yer alan tasvir. (Rissanen, 2014, s. 346)



Görsel 16: Lupa Romana tasvirinin kullanıldığı mezar stellerine bir örnek. *Aquincum Museum*. (Rissanen, 2014, s. 350)



Görsel 17: Okuneyv kültürüne ait kayaya oyulmuş bir taş üzerinde yer alan Tanrı-Kurt, gök ve yıldızları temsil eden çizimler. (Ögel, 2014, s. 17, Şekil 3)



Görsel 18: Kazakistan Şilikti mezarlığında bulunan ve MÖ 8. yüzyıla tarihlendirilen kurt betimli bir obje. (Çoruhlu, 2016, s. 999, Foto. 4)



Görsel 19: Kırgızistan Bilimler Akademisi'nin önünde yer alan dişi kurt ve çocuk heykeli (Alyılmaz, 2016, s.463, Foto 496).



Görsel 20: Özbekistan'da Kalai-Kakhaha'da yer alan Göktürk duvar resminde görülen ikiz çocukları emziren dişi kurt tasviri (Çoruhlu, 2016, s. 1001, Foto. 4)



Görsel 21: 1927 yılında Atatürk tarafından bastırılan bozkurtlu Türk Lirası ve aynı yıl kurulan Roma futbol kulübünün arması.

### Kaynaklar

- Altun, Z. (2019). Türk kültüründe “kurt kavramı” üzerine bir inceleme. *21. Yüzyılda Eğitim ve Toplum Dergisi*, 22, 91-108.
- Alyılmaz, C. (2016). *Gobustan'ın gizemi: Kıpçaklara giden yol*. Ankara: Bitlis Eren Üniversitesi Yayınları.
- Atlan, S. (2014). *Roma Tarihi'nin ana hatları: I. kısım Cumhuriyet Devri*. Ankara: Türk Tarih Kurumu.
- Blazquez, J. M. (1981). *Mosaicos Romanos de Cordoba, Jaen y Malaga*. Madrid.
- Çoruhlu, Y. (2016). Kurttan türeme efsaneleri ile ilgili Avrasya tasvirleri üzerine düşünceler. *XX. Uluslararası Ortaçağ ve Türk Dönemi Kazıları ve Sanat Tarihi Araştırmaları Sempozyumu Bildirileri*, 988-1004.
- Çoruhlu, Y. (2021). *Türk mitolojisinin kısa tarihi*. İstanbul: Alfa Araştırma.
- Demircioğlu, H. (2011). *Roma tarihi: I. cilt Cumhuriyet*. Ankara: Türk Tarih Kurumu.
- Erzen, A. (1978). Bibliyografya: Prof. Dr. Andreas Alföldi, die Struktur des voretrüskischen Römerstaates, *Belleten*, XLII – 166, 301-303.
- Estin, C. ve Laporte, H. (2008). *Yunan ve Roma mitolojisi*. Ankara: TÜBİTAK.
- Green, B. (2010). *Christianity in Rome in the first three centuries*. New York: T&T Clark International.
- Grimal, P. (2012). *Mitoloji sözlüğü: Yunan ve Roma*. İstanbul: Kabalcı.
- İmanov, A. (2021). *Mitoloji ve modern dünya halklarının kültüründeki “Kurt” imgesinin rolü ve işlevi ile dünya sinema filmlerindeki kurt imgesinin karşılaştırılması*. Yayınlanmamış yüksek lisans tezi, İstanbul: İstanbul Üniversitesi Sosyal Bilimler Enstitüsü.
- İplikçiöğlü, B. (2007). *Hellen ve Roma tarihinin anahatları*. İstanbul: Arkeoloji ve Sanat.
- Kolot, B. (2021). *Türk boylarının destanlarında kurt*. Yayınlanmamış doktora tezi, Konya: Necmettin Erbakan Üniversitesi Sosyal Bilimler Enstitüsü.
- Ögel, B. (2014). *Türk mitolojisi: I. cilt*. Ankara: Türk Tarih Kurumu.
- Rissanen, M. (2014). The Lupa Romana in the Roman Provinces. *Acta Archaeologica Academiae Scientiarum Hungaricae*, 65, 335-360.
- Rosenberg, D. (2003). *Dünya mitolojisi: Büyük destan ve söylenceler antolojisi*. Ankara: İmge Kitabevi Yayınları.
- Şahin, D. (2017). *Roma mitolojisi*. İstanbul: Uludağ Üniversitesi Yayınları.
- Tunç, Z. ve Akbulut, Y. (2016). Eski Türk devletlerinin destanlarına göre kurttan ve ağaçtan türeme. *Marmara Türkiyat Araştırmaları Dergisi*, III-1, 83-91.
- <https://www.ostia-antica.org/regio5/2/2-8.htm> (27.05.2023)
- [https://www.waymarking.com/waymarks/wm5CEG\\_Statione\\_Ostiense\\_Roma\\_Italy](https://www.waymarking.com/waymarks/wm5CEG_Statione_Ostiense_Roma_Italy) (27.05.2023)
- <https://himsnewspaper.org/2020/08/syrian-mosaic-surprise/> (27.05.2023)



### Extended Abstract

Considering the expansion of the Roman Empire over the centuries, it is inevitable that it interacted with different cultures and was culturally influenced by societies on many issues. In the early years of this interaction, concepts and narratives were added to Roman culture from Eastern cultures, and this new culture was transferred from Rome to the East and West in the following years. There are two different foundation myths about the foundation of Rome that have survived from antiquity. According to the most common of these, Rome was founded by the descendants of Aeneas, a Trojan prince who, according to the legendary story, was rescued, nursed, and survived by a she-wolf after Romulus and Remus were thrown into the Tiber River. As a result, the breastfeeding scene of the she-wolf and twins, called "Lupa Romana" was frequently used in Roman art and coin depictions. In addition, as a depiction of power, the she-wolf seems to have played an important role in imperial propaganda during the Augustan period.

When we look at the mosaic art that forms the basis of our subject, mosaics depicting Lupa Romana were found in different provinces of the Roman Empire over an extended period, showing that this myth was constantly processed artistically. In addition, the fact that the scene of the she-wolf and the twins being suckled also represents being Roman in different provinces reflects the Romanization effect of these depictions. This depiction is observed mainly in Hispania, Africa, and Britannia, where mosaic artifacts are more numerous than in the center and are found in civil architectural structures. Only in the case of Apamea, dated to the 6th century AD, the mosaic in the church structure is an exception. Although the compositions vary typologically and iconographically, the scene of the she-wolf suckling Romulus and Remus forms a common language in all the works.

The image of the wolf has a vast place in world mythologies. The image of the wolf, which carries various meanings and symbolic values in different cultures, has been used in stories that vary regionally. For example, in Northern European mythologies, wolves named "Hati" and "Skoll" are mentioned as the chasers of the sun and moon in the sky. The wolf "Fenrir" is depicted as a force that will end the world. The mythology of the Navajo, a Native American people, tells of the wolf being chosen as a ruler and adopted by the people living in the East. In Japanese mythology, the wolf is used as one of the attributes of the mountain god as a sanctified cult. The wolf's image is also associated with the construction of worship sites on the tops of mountains. In Egyptian mythology, the wolf-shaped god "Upuat" is used positively to guide and protect the dead. In addition to his generally good and redemptive aspects, he appears in mythological stories with his feared, predatory, and damaging characteristics.

Regarding the first examples of the wolf image and she-wolf myth in Turkish mythology, it is necessary to examine Etruscan art during the period when the foundations of the Roman Empire were laid. The Etruscans were a community that migrated from Anatolia and Central Asia around 1500 BC and settled in Europe. The bronze she-wolf statue, one of the first surviving examples of Etruscan art, is vital for evaluating the relationship between Roman mythology and Turkish mythology. Although it is difficult to say that the Etruscans are a community of Turkish origin, it is easier to compare the wolf image since we know that they are at least related. In Turkish culture and mythology, the image of the wolf and the myth of the she-wolf appear in the 3rd millennium BC in the drawings of the Okunyeve culture, which are called Proto-Turkic communities. In later periods, it became one of the main elements of Turkish mythology, with a wide variety of stories and narratives. However, only the myths of descent from the wolf were evaluated in the study in terms of our subject. In Turkish mythology, the myths of descent from the wolf are told through both the female wolf and the male wolf. One of the myths of descent from the female wolf is the story of the founding of the Wu-sun people. In addition, the Karachay-Malkar "Örüzmeç Epic" tells the story of a child suckled by a she-wolf. The myths of descent from the male wolf are used in the stories of the founding of the Kao-chi community and the descent of the Göktürks. These legends show that descent from the wolf is a central theme in Turkish mythology.

As a result, the idea emerges that the wolf image, the first examples we encounter in Central Asian Turkish communities, was carried to Europe and Rome through the Etruscans who lived in connection with this region. In the Roman Imperial Period, it was processed in vast geographies with cultural changes and the expansion of its spread area. With this spread, the variations that changed in Rome became a popular theme again among Turkish communities in the following periods.

The examples in the study show that the myth of descent from the wolf has a long history and has become an important cultural symbol. Today, in Turkey, the Central Asian Turkic States, and Italy, there are still reflections of the wolf image and attachments to past roots.