



MUNZUR VADİSİ MİLLİ PARKI'NDA DOĞAL VE KÜLTÜREL ÇEVRENİN GELİŞTİRİLMESİ VE KORUNMASI ÜZERİNE YÖRE HALKININ FARKINDALIĞI

Awareness of The People of Region on The Development and Protection of
Natural and Cultural Environment in The Munzur Valley National Park

Doç.Dr. Cemali SARI*

Yağmur BİDAV**



Özet

Bu çalışmada; Türkiye'deki milli parklardan biri olan Munzur Vadisi Milli Parkı'nın (MVMP) bulunduğu Tunceli ilinde yöre halkının milli parka yönelik tutumu ile milli parkın gelişimine yönelik farkındalığını belirlemek, milli parkın yöre halkı için önemini ortaya çıkarmak, aynı zamanda yörenin taleplerini tespit etmek amaçlanmıştır.

MVMP ile ilgili birçok çalışma yapılmış olsa da çalışmalara yöre halkı dahil edilmemiştir. Korunan alanların yönetimi için alanın fiziksel özellikleri ile birlikte kültürel özellikleri de ele alınmalıdır. Aynı zamanda korunan alanların yönetimini kullanıcılar, korumacılar, yöneticiler ve yöre halkının kendisi birleşerek gerçekleştirmelidir. Bu çalışmada yöneticiler, korumacılar dışında kullanıcılar ve yöre halkının bakış açısı ele alınmıştır. Çalışma, MVMP'nin doğal ve kültürel çevrenin geliştirilmesi ve korunması için yöre halkının farkındalığını, bu alana verdiği önemi ve bu alan için taleplerini ortaya koyması yönüyle önemlidir.

Çalışmada anket uygulaması ve literatür taranmasına dayanan bir yöntem kullanılmıştır. Araştırmacılar tarafından geliştirilen anket, Tunceli il merkezinde rastasal olarak seçilen 452 kişi ile yüz yüze görüşülerek uygulanmıştır. Anket, sosyo-demografik özellikler, MVMP'nin rekreasyonel kullanımı, Parkın temel sorunları ve çözümleri üzerine halkın algısına yönelik sorular olmak üzere 3 ana başlıkta toplanmış 32 sorudan oluşmaktadır. Bu anketler SPSS programında girilmiş ve analiz edilmiştir. Elde edilen bulgulardan çıkan sonuçlar karşılıklı ilişkilendirilmiş ve milli parkın SWOT analizi ortaya çıkarılmıştır. Görüş ve önerilere yer verilmiştir.

SWOT analizi, milli parkın geliştirilmesi ve korunması için yerel halkın farkındalığını da ele alarak, milli parkın zayıf yönlerini ve güçlü yönlerini ortaya

* Akdeniz Üniversitesi Edebiyat Fakültesi Coğrafya Bölümü, cemsari@yahoo.com

** Akdeniz Üniversitesi Sosyal Bilimler Enstitüsü Coğrafya ABD ybidav@gmail.com

Dergiye Müracaat Tarihi: 27.12.2016

çıkarmaktadır. Yöre halkı, MVMP'ni yeterince iyi tanımaktadır. Bunun nedeni milli parkın şehir merkezine yakın olmasıdır. MVMP çevresinde yaşayan yerel halk için oldukça önemlidir. Bu önem gerek kültürel gerekse ekonomik nedenlerden kaynaklanmaktadır. MVMP'nin yeniden yapılandırılması için yerel halkın desteği alınabilecek olup korunması için de halk elinden geleni yapacak farkındalığa sahiptir. Yöre halkının milli parkın yapılandırılması için bulunduğu talepler, çoğunlukla kendi rekreasyonel kullanımları ile ilgilidir. Katılımcıların talebi, rekreasyonel faaliyetlerin milli parka zarar vermeyecek şekilde yapılandırılmasıdır.

Anahtar Kelimeler: Munzur Vadisi Milli Park, Doğal ve Kültürel Çevre, Korunma Alanları, Yerel Halkın Farkındalığı, Tunceli

Abstract

In this study, we aim to investigate the attitudes of the local people towards the national park and their awareness towards the development of the national park, to reveal the importance of the park for the people living in the region, and at the same time, to determine the demands of the region in Tunceli, MVMP.

Although lots of studies have been conducted on MVMP, the local people weren't included in those studies. The cultural qualities along with the physical features of the area should be considered in managing these protected areas. The protected areas must be managed together with users, protectors, directors and the local people living in the region. In this study, apart from directors and protectors, the viewpoints of the users and the local people were considered from all points of view. The study is important in terms of revealing the local people's awareness of the development and protection of the natural and cultural environment of MVMP, and also revealing the importance they give to this area and their demands from it.

Survey Application and literature review were employed in the study. The Survey, developed by the researchers, was applied face to face to 452 randomly chosen people in the city center of Tunceli. The survey, which have three main sections, consists of 32 questions on people's perception of the socio demographic qualities, the MVMP's recreational usage and the main problems of the park and solutions to those problems. The data were analyzed in SPSS program. The results were associated and SWOT analysis of the MVMP was conducted. Opinions and suggestions were also integrated into it.

SWOT analysis, which considered the awareness of the native people for the development and protection of the national park, has revealed the weaknesses and strengths of the natural park. Local people are knowledgeable enough about the national park because the MVMP is close to the city centre. MVMP is so important for the local people, living in the vicinity. This importance grows out of both cultural and economical reasons. The people's support can be received for the MVMP's recreation and they have adequate awareness to do everything in their power for protection of MVMP. The people's demands is mostly about its recreational usage. Participants' demands underscore the fact that recreational activities must be structured without harming MVMP.

Keywords: Munzur Valley National Park, Natural and Cultural Environment, Protected Areas, Awareness of the Native People, Tunceli

Giriş

Birçok gelişmiş ülkenin kaynak düzenleme siyasetleri arasında milli park olarak tasarlanmış, koruma altına alınmış, kara ve su ekosistem alanları gibi yerler bulunmaktadır (Sarı, 2007:249). Ancak son yıllarda doğa koruma çalışmalarında, korunan alanlar için klasik koruma yaklaşımları yerine, yeni koruma ve planlama araçlarının gerekliliği gündeme gelmiştir. Çünkü salt koruma içeren, yerel halkın göz ardı edildiği bir yaklaşım içinde korunan alanların başarılı bir şekilde yönetilmesinin mümkün olmadığı algılanmıştır (Philips, 2002:14). Avrupa Birliği Habitat Direktifleri ve Biyolojik Çeşitlilik Sözleşmesi'nde bir gereklilik olarak savunulan, paydaşların, planların hazırlık sürecinden itibaren korunan alanların yönetimine katılımı, bugün artık doğanın korunmasında temel yaklaşım haline gelmiştir (Çevre ve Orman Bakanlığı, 2007:2).

Yönetim planı için amaç ve hedefler doğrultusunda ortaya konacak eylemler oluşturulurken alınan kararların sürdürülebilirlik, ortaklık-katılımcılık ve bilimsellik şeklinde 3 önemli prensibe sahip olması gerekir (Özbay, 2008).

Katılımcılık süreci özetle bilgilendirme, inceleme, müzakere ve bilinçlendirme şeklinde dört aşamaya ayrılmalı ve bu aşamalar, belirli bir sıra ve bütünlük içermelidir. Bu süreçte, yeteri kadar kapsamlı; yüz yüze diyaloga açık; diğerlerinin bilgi ve meşruiyetini kabul, ilgiye ve çıkarlara odaklanma; uzlaştırıcı çözümleri arama ve rol ve ilişkilerde açık olma özelliklerine uygun bir iletişim ve tartışma çerçevesi ortaya konulmalıdır (Geray ve Küçükkaya, 2011).

Korunan alanların planlanması ve yönetiminde katılımcı yaklaşımın benimsenmesinin yararları şunlardır (Çevre ve Orman Bakanlığı, 2007:27):

- Alanın daha fazla sahiplenilmesi;
- Alanın korunmasına daha fazla destek sağlanması;
- Koruma planlamasıyla kalkınma planlaması arasında ilişkinin kurulması sayesinde halkın sosyal ve ekonomik kalkınma ihtiyaçlarının da dikkate alındığı bir planlamanın yapılması;
- Planlama sonrasında alanın yönetimiyle ilgili kaygılar ve görüşlerin de ilgi grupları/paydaşlar ile yöneticiler arasında paylaşıldığı bir iletişim mekanizmasının sağlanması;
- Korunan alanın hedeflerini destekleyen yerel halkın, yönetim ve koruma için daha fazla zaman ve kaynak ayırmaya istekli olmasının sağlanması.

Yönetim planının yerel halk da dahil olmak üzere tüm ilgi gruplarının katılımıyla hazırlanması, planlama ekibinin müzakerelerini destekleme, yanlışlardan arındırma ve

uzlaşma bakımlarından sürecin temel koşuludur. Bu sırada ayrıca, planlama ekibi, çeşitli iletişim araçlarını kullanarak doğrudan halkla temas olanaklarını da kullanmalıdır (Geray ve Küçükkaya, 2011).

1. Araştırmanın Amacı ve Önemi

Bu çalışmada; Munzur Vadisi Milli Parkı'nın (MVMP) bulunduğu Tunceli ilinde yöre halkının milli parka yönelik tutumu ile milli parkın gelişimine yönelik farkındalığını belirlemek, milli parkın yöre halkı için önemini ortaya çıkarmak, aynı zamanda yörenin taleplerini tespit etmek amaçlanmıştır.

Yerel halkı milli parkların gelişim sürecine dahil etmek, onların bu konudaki görüş ve önerilerini almak, gelişmesini teşvik yönünde karşılıklı fikir alışverişi yapmak, yerel halkın karar merkezlerini etkileyebilmesi ve kendilerini alanın bir parçası olarak hissetmeleri açısından oldukça önemlidir. Eğer korunmanın sürdürülebilir kılınması isteniyorsa planlamaları, gelişme şekli, ölçeği ve konumu ile ilgili olarak yöre toplumunun kabulünü kazanması gerekmektedir.

Tunceli'de tek koruma alanı olması yönünden Munzur Vadisi Milli Parkı (MVMP) oldukça önemlidir. Tunceli'nin doğal zenginliğinin korunması için sınırlandırılmış bir alandır. Bu alanda genellikle oluşabilecek sorunların çevresel faktörleri, doğal yaşama alanlarının aşırı kullanımı sonucunda olabilecek sorunların analizi ile alanın özellikleri ve yapılandırılması üzerine çalışmalar yapılmıştır. Bu çalışma diğer çalışmalardan farklı olarak, MVMP'nin geliştirilmesi ve korunmasında Tunceli halkının düşüncelerini ve farkındalıklarını ortaya çıkarması yönünden bir ilk olacaktır.

2. Munzur Vadisi Milli Parkı

2.1 Munzur Vadisi Milli Parkı'nın yeri ve sınırları

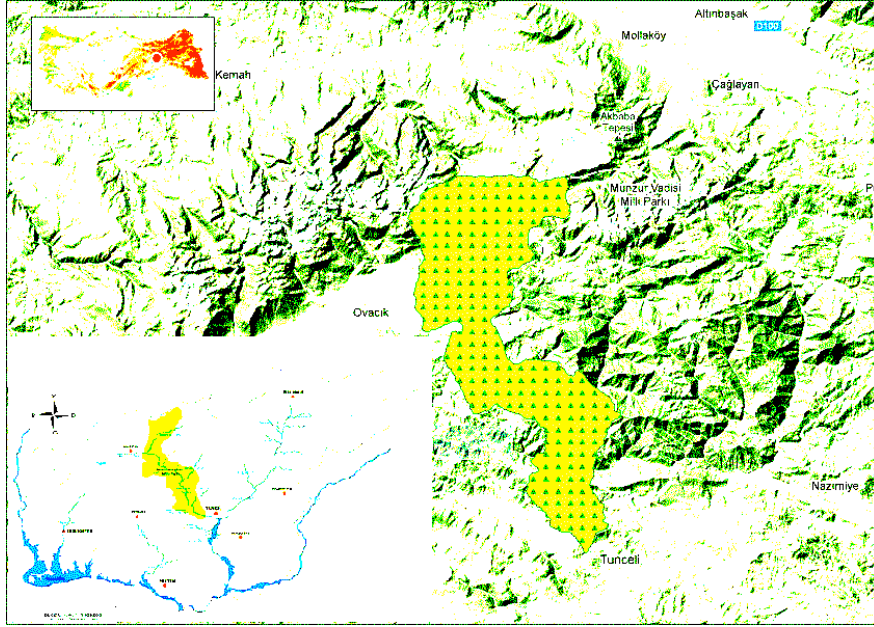
Munzur Vadisi, bünyesinde barındırdığı doğal ve kültürel değerleri ve bu değerlerin korunarak gelecek kuşaklara aktarılması amacı ile 21 Aralık 1971 tarihinde 6831 sayılı kanunun 25. maddesine istinaden milli park olarak ilan edilmiştir. MVMP, Tunceli Merkez, Ovacık İlçeleri ve Çağlayan İlçesi (Erzincan) sınırları içerisinde bulunmaktadır. Toplam 42.674 ha'lık bir alana sahip Milli Park'ın; 39.142 ha'lık çok büyük bir kısmı Tunceli il sınırları içinde yer alırken, sarp ve kayalık olan 3.532 ha'lık bir kısmı Erzincan sınırları içerisinde (Dünya, 2012).

2.2 Munzur Vadisi Milli Parkı'nın Genel Coğrafya Özellikleri

Karasu ve Murat çöküntü alanları arasında yükselen Munzur Dağları'nın jeolojik yapısı, metamorfik, volkanik ve tortul kayalardan meydana gelir. Kuzeyde 3300 m ye kadar yükselen bu dağlık alan Mercan ve Munzur vadileri ile büyük ölçüde parçalanmıştır. Mercan Vadisi'nin yukarı kesimlerinde buzul gölleri, dağlardan Ovacık düzlüğüne

gelindiğinde kaynayan gözeler, vadi boyunca dökülen küçük çağlayanlar milli parkın peyzajının ilgi çekici örnekleridir.

Milli park içindeki köylerin ekonomik yapının temel sektörü tarım ve hayvancılıktır. Genel olarak buğday, arpa ve bakliyat üretimi gerçekleştirilmektedir. Orman içi ve civarındaki köylerdeki hayvancılık genellikle aile işletmeciliği şeklinde yapılmaktadır. Son dönemlerde hayvancılığın yanı sıra arıcılık da önem kazanmaya başlamıştır. Yöreye özgü sarımsak ve fasulye tarımsal ürün olarak yetiştirilmektedir.



Şekil 1: Munzur Vadisi Milli Parkı'nın yeri ve sınırları. (Kaynak; T.C. Orman ve Su İşleri Bakanlığı Doğa Koruma ve Milli Parklar Genel Müdürlüğü, 2016)

Türkiye'nin Önemli Bitki Alanları çalışmasına göre (Özhatay, Hatay ve Byfield, 2003): Munzur Dağ Silsilesi Türkiye'de bulunan 122 Önemli Bitki Alanından bir tanesidir. Aynı zamanda Munzur (Mercan) Dağları DOG008 kodu ile *Munzur Dağları Önemli Doğa Alanı* içerisinde yer almaktadır. MVMP florasında 1518 çeşitli bitki kayıtlıdır. Bunlardan 43 çeşidi Munzur vadisi ve dağlarına, 227 çeşidi Türkiye'ye özgü endemik türlerden oluşmaktadır. Bu türlerden bazıları ise Dünya Koruma Birliği (IUCN)'nin belirlediği tehlike kategorisindedir (MVMP- Uzun Devreli Gelişme Planı (UDGP), 2007).

Munzur sarımsağı (*Allium tuncelianum*), Çan çiçeği (*Campanula Munzurensis*), Erzincan kirazı (*Prunus Auium*), Binbirdelik otu (*Hypericum perforatum*), Munzur kekiği

(*Origanum Munzurenensis* ve *Origanum acutid*), Munzurun düğün çiçeği (*Ranunculus Munzurenensis*), Dağ çayı (*Sideritis Gulendamae*), Munzur Dağı Oltu otu (*Pyrethrum roseum*) ve Menekşesi (*Violaceae*), Munzur kengeri (*Gundelia Munzurenensis*), Dersim kengeri (*Gundelia Dersim*), endemik türlerin başlıcalarıdır. Milli parkta hâkim ağaç türü meşe olup tepeler ve yamaçlar meşe ormanları ile kaplıdır. Bölgenin karakteristik ağacı ise huştur. Munzur gözelerinin 2 km altında huş meşçeresi bulunmaktadır. Vadi tabanında ise ceviz (*juglans*), kızılbaş (*alnus arientalis*), dişbudak (*fraxinus*), yabani fındık (*corylus avellana*), akçaağaç (*acer*), karaağaç (*ulmus campestris*), çınar (*platanus*), kavak (*populus*), söğüt (*salix*) ve çalı (bush) türlerinden meydana gelen zengin bir bitki örtüsü görülür. Sarp ve dik yamaçlar ise çıplaktır (MVMP-UDGP, 2007)



Fotoğraf 1: Munzur Vadisi Milli Parkı ve çevresinde yetişen endemik bitkiler
(Kaynak: Dr. Ernst Vitek ve Zeynel Duman)

Milli park, birçok memeli ve kuş türü için beslenme ve barınma alanı olduğu bilinmektedir. Milli parkın genel fauna yapısı ele alındığında park alanının çevre bölgeleriyle birlikte oldukça zengin omurgalı tür topluluğuna sahiptir. Bu bölge 11 kelebek türü, 15 tür sürüngen, 73 tür kuş, 31 tür memeli ile temsil edilmektedir. Bunlar; kurt (*canis lupus*), tilki (*vulpes vulpes*), sansar (*suncus etreicius*), ayı (*ursus*), vaşak, su samuru (*lutra lutra*), porsuk (*taxus baccata*), sincap (*sciuridae*), tavşan (*leopardidae*), yaban domuzu (*sus scrofa*), dağ keçisi (*capra aegagrus*), çengel boynuzlu dağkeçisi (*rupicapra rupicapra*) memeli türlere örnektir (MVMP-UDGP, 2007). Kuş türlerinden çil keklik (*perdix perdix*),

kınlı keklik (*alectoris chukar*), toy (*otis tarda*), mezgelek (*tetrax tetrax*), turna (*anthropoides virgo*), bildircin (*coturnix coturnix*), çulluk (*scolopacidae*), kartal (*haliaetus leucocephalus*), akbaba (*aegyptiinae*), doğan (*falco ruticularis*), atmaca (*accipitrinae*), şahin (*buteo*), kerkenez (*falconidae*), delice (*falco subbuteo*), çaylak (*milvus*), kaya kartalı (*aquila chrysaetos*), kaya güvercini (*columba livia*) ve ördek (*anatidae*) türleri bulunmaktadır. Balıklar açısından ise akarsudaki başlıca canlı türleri, kırmızı benekli alabalık (*salmo trutta caspius*), gökkuşağı alabalığı (*oncorincus mykiss*), tahta balığı (*blicca bjoerkna*), kısmen sazangiller (*cyprinus carpio*), karabalık (*capoeta antalyensis*), kurbağa (*anura*), su kaplumbağası (*trachemys scripta elegans*) ve su yılanı (*natrix natrix*) yaygın olarak bulunmaktadır (MVMP-UDGP, 2007). MVMP'ına özgü kırmızı benekli alabalık, Munzur Çayı ve Mercan Deresi'nde yaşayan ekonomik değeri yüksek bir türdür. Çengel boynuzlu keçi ve bezuvar isimli iki tür dağ keçisi ile av kuşlarından ur keklığı (*tetraogallus caspius*), vaşak, küçük akbaba, sakallı akbaba (*gyphaetus barbatus*), siyah leylek (*ciconia nigra*), kızıl tilki (*vulpes vulpes*) gibi yaban hayvanlar ilginç ve nadir türlerdir (MVMP-UDGP, 2007).



Fotoğraf 2: Munzur Vadisi Milli Parkı'ndan görünüm. (Kaynak: İsmail Ateş ve Zihni Güler)

MVMP sınırları içerisinde karstik kayaların da yoğun olarak bulunması nedeniyle gözeler, dereler, akarsular, şelaleler ve göller gibi zengin su kaynaklarına sahiptir. Bu su kaynaklarının başlıcaları; Munzur gözeleri, Halbori gözeleri, Ziyaret suyu, Munzur çayı ve Mercan deresidir. Milli parkın kuzeyinde Munzur, Katır ve Mercan dağlarının 2000-3000 metre yükseklikteki zirvelerinde, buzul yataklarının ve çöküntü alanlarının suyla dolması sonucu 17 adet küçük buzul gölü oluşmuştur. Bu göllerin milli park sınırı içerisinde olanları Koç gölü, Şekerpınar gölü, Mercan gölleri ve Katır gölleridir (MVMP-UDGP, 2007). Munzur ve çevresinde arazinin çok engebeli ve ormanlarla kaplı olması büyük ulaşım

yollarına ve yerleşim merkezlerine uzak oluşu birçok yabancı hayvan türünün nesilleri korunmuştur (Tercan ve Tuncer, 2010). Ayrıca dik kanyon vadiler temiz, bol ve serin akarsular sarp ve dik yamaçlar zengin bitki örtüsü; yüksek yaylalar ve sivri kaya doruklar, alpin çiçek ve çayırliklar; değişik küçük mikro iklimler yabancı hayvanlar için çok elverişli bir biyolojik yaşam ortamı oluşturmaktadır (MVMP-UDGP, 2007).

MVMP'nın 23.364 hektarlık kısmı tabii güzellikler ve flora muhafaza edilmek ve erozyon tehlikesinin önlenmesi amacıyla 6831 Sayılı Orman Kanununun 23. Maddesi ve Bakanlığın 22.04.1968 tarihli oluru ile *muhafaza ormanı rejimine* alınmıştır (Turna, 2002). Ayrıca Ovacık ilçe sınırları içinde bir adet yabancı hayatı koruma alanı (*Tunceli-Ovacık Munzur Vadisi Yabancı Hayatı Koruma Sahası*) bulunduğu (MVMP-UDGP, 2007) belirtilmesine rağmen gerek muhafaza ormanı gerekse de yabancı hayatı sahasına ilişkin bir veri elde edilememiştir. Öte yandan, Türkiye Deprem Bölgeleri Haritasına göre Milli Parkın bir kısmı 1. Derece, bir kısmı da 2. Derecede Deprem Bölgesi'nde yer almaktadır. Milli park alanının bütününde hâkim kullanışlar tarım alanları, orman, çayır ve meralar ile dağlık/boş alanlardır. Su yüzeyleri ise bu sistemi tamamlayan öğelerdir. Su çevrelerinde tarım alanları, bağ, bahçe ve meyvelikler yer almaktadır. Köy yerleşik alanları genellikle bu verimli alanlar ile iç içedir (MVMP-UDGP, 2007).

Milli park sahası içindeki yerleşim alanları; köy, mahalle, mezra, kom ve yayla şeklinde tanımlanmaktadır. Merkez ilçeye bağlı köyler Babaocağı, Karşılar, Sarıtaş, Dedeoğaç, Dilek ve Suvat köyleri iken, Ovacık ilçesine bağlı olanlar Akyayık, Aşağıtorunoba, Çayüstü, Çemberlitaş, Dumantepe, Yazıören, Güneykonak, Mollaaliler, Şahverdi, Yaylagünü, Yakatarla, Yarım kaya, Yenisöğüt, Yoğunçam, Sarıtosun ve Yoncalı'dır. Özellikle 1990 yılından sonra, bölgede yaşanan terör olayları ve buna bağlı olarak alınan güvenlik önlemleri sonucu, bugün bu yerleşim yerlerinin çoğu boş durumdadır (MVMP-UDGP; 2007). 2015 yılı Adrese Dayalı Nüfus Kayıt Sistemi (ADNKS-2015) veri tabanına göre milli park sahası içinde yaklaşık 920 kişi yaşamaktadır. Çayüstü, Yakatarla, Yoğunçam, Dumantepe ve Şahverdi köyleri geçim sıkıntısı, terör gibi nedenlerle boşalan köylerdir (MVMP-UDGP, 2012).

Milli park içerisinde gününbirlik rekreasyonel faaliyetlerden piknik, doğa yürüyüşleri, sportif balık avcılığı ve isteğe bağlı olarak kamping yapılabilir. Ziyaretçiler kendi imkanlarıyla kamp yapmaktadırlar.

Munzur vadisi, milli park olduktan sonra kurt, çakal, yabancı domuzu, karga dışındaki tüm hayvanlar koruma altına alınmıştır. Üveyik, bıldırcın, tahtalı, kokarca, sansar, tavşan ve keklik belirli zamanlarda avlanılabilmektedir. Diğer hayvanların avlanması yasaktır.



Fotoğraf 3: Munzur Vadisi Milli Parkı ve çevresinde yaşayan hayvanlar
(Kaynak: İsmail Ateş ve Metin Gölçür)

MVMP Uzun Devreli Gelişme Planı'na göre (2007), "Milli parklar her nevi ilmi araştırmalara müsait olmaları yönünden taşıdıkları değer yanında, sosyo-kültürel ve turistik hareketlere imkân vermeleri bakımından da önem taşımaktadır. Parkın kurulmasına bunlar esas teşkil etmektedir." Aynı planda Munzur vadisi ile çevresinde yaşayan yaban hayvanlarının; ayı, kurt, vaşak, tilki, sansar (ağaç ve kaya sansarı), su samuru, porsuk, sincap (alacalı, kırmızı, siyah ve beyaz renkli), tavşan, yaban domuzu, yaban keçisi, çengel boynuzlu dağ keçisi, bezuvar keçisi, kartal, akbaba, doğan, şahin, atmaca, kerkenez, delice, çaylak, puhu, baykuş, ur keklığı, keklik, çil keklik, toy, mezeldek, turna, kaz, bıldırcın, çulluk, tahtalı ve kaya güvercinleri, balıkçılar (beyaz, gri ve alaca), leylek (nadiren siyah leyleğe de rastlanır) olduğu belirtilerek "memeli hayvanlarla kuşlar bakımından çeşitlilik gösteren bu yöre, av ekonomisi bakımından önemle üzerinde durulması gereken bir saha niteliğini taşımaktadır" denilmektedir. Çengel boynuzlu ve bezuvar dağ keçilerinin, Avrupa'da da korunan istisnai türler olduğu, ur keklığının ise dünyanın başka bir coğrafyasında hemen hemen bulunmadığı aynı planda belirtilmektedir.

Munzur Çayı ise mitolojik destanlarla bezenmiş bir şekilde Tunceli halkının inancının merkezinde yer almaktadır. Bu inancın içerisinde kültür tarihini, halkın ilişkilerini, doğa olaylarını algılayışını, toprağın bereketi, ürünün bolluğu, felaketten korunmak için düzenlenen törenleri görebiliriz.

MVMP'nın Tunceli'den Ovacık'a doğru olan güzergâhında öncelikle yöre halkı ve dışarıdan gelenlerin sık ziyaret ettiği Anafatma ziyareti bulunmaktadır. Anafatma mahallesi olarak bilinen bu alanda yerleşmeler bulunmaktadır. Munzur Çayı boyunca sık sık çağlayanlara rastlanmaktadır. Aynı zamanda, vadi boyunca her yerde mağaralar görülebilir. Milli parkın Tunceli şehir merkezine daha yakın olan kısmında gününbirlik kullanım alanları yer almaktadır. Dilek ve Dedeoğaç köyleri yine bu civardaki yerleşim alanlarındandır. Munzur Çayı üzerinde akıntının fazla olduğu yerlerde rafting gibi su sporları yapılması için gerekli hizmetin verildiği yerler bulunmaktadır. Ovacık yolu üzerinde Peter ve Darıca mahalleleri gibi yerleşim alanlarından sonra, birçok yerleşim alanı görülmektedir. Gözeler, ziyaret edilen önemli doğal güzelliklerin olduğu ve yoğun rekreasyonel faaliyetlerin yapıldığı alandır. Birçok insan MVMP'ndan, Munzur gözelerine ulaşmak için geçmektedir. MVMP'nın sınırlarında ve milli parkın yakınında olan rekreasyon alanları;

- **Anafatma Kaplıcası** Tunceli-Ovacık karayolu üzerinde, il merkezine yaklaşık 7 km uzaklıkta bulunan kaplıcanın bulunduğu yerde bir dinlenme ve yeme-içme tesisi vardır. Kaplıcadan sadece yöre halkı yararlanmaktadır.

- **Halbori Gözeleri** Tunceli-Ovacık yolu üzerinde, şehir merkezine yaklaşık 20 km uzaklıkta, Munzur Çayı kenarında, derin ve kayalık bir vadinin içerisinde yer almaktadır. Halbori Gözeleri, çok soğuk kaynak sulara sahip bir dinlenme ve mesire yeri olup, oldukça yoğun kullanılmaktadır. Ancak, masa ve oturaklar dışında hiçbir tesis bulunmamakla birlikte doğal yapısını ve güzelliğinin korumaktadır.

- **Munzur (Ovacık) Gözeleri** Tunceli şehir merkezine 80 km, Ovacık ilçe merkezine 17 km uzaklıkta yer almaktadır. Munzur Dağlarının eteklerinden yaklaşık 200-300 metrelik alanda, karstik kaynaktan irili ufaklı 40 göz halinde fişkıran beyaz köpüklü buz gibi sular, yamaçlardan aşağılara doğru küçük çağlayanlar oluşturarak akmakta ve Munzur Çayı'nı oluşturmaktadır. Karstik kayaların, gözelerin ve Munzur Çayı'nın bir arada oluşturduğu doğal çevre eşine ender rastlanan özellikleri ve görsel değerleriyle il ve bölge ölçeğinde önemli bir rekreasyon ve turizm odağı olma potansiyeli taşımaktadır. Yöre halkının en yoğun kullandığı mesire yerlerinden biridir. Munzur Gözeleri, sularından çıkarılan lezzetli alabalıklarıyla ünlüdür. Ancak yerel olanaklarla yapılmış birkaç beton masa, oturaklar, çocuk oyun alanı ile bir lokantadan başka herhangi bir tesis yoktur. Ovacık-Yeşilyazı dolaylarında ve Munzur Gözeleri'nden 1,5-2 km aşağıda Munzur Çayı'nın iki yanında yer yer bölgenin karakteristik ağacı olan huş meşçeresi bulunur. Türkiye'de ender bulunan ağaç türlerindedir.

- **Mercan Deresi Vadisi** Avcı Dağları'nın batı yamaçlarından doğan Mercan Deresi, Ovacık ilçe merkezinin doğusunda Munzur Çayı'na karışmaktadır. Mollalilerin kuzeyinde, Munzur Dağları ve Avcı Dağları'nın arasında dik ve derin bir vadide akan Mercan Deresi, yüksek dağlardan beslendiği için suyu boldur. Berrak ve temiz

sularında yaşayan alabalıkları meşhurdur. Sportif balıkçılık için elverişli olan Mercan Deresi'nin büyük bir kısmı MVMP'ı sınırları içerisinde kalmaktadır. Bitki örtüsü bakımından çok zengin olan Mercan Vadisi'nin kuzey kesimleri doğa yürüyüşleri, orman varlığı bakımından zengin olan güney kesimleri piknik ve kamp etkinlikleri için uygun potansiyeller taşımaktadır. Munzur Dağları'nın, Mercan Vadisi'ne inen yamaçlarında yer alan Kırk Merdiven Şelaleleri, dar ve küçük bir vadide akan birkaç şelaleden oluşmaktadır. Suyun bolluğu, doğal çevre ve peyzaj özellikleriyle ilginç ve çekici görsel zenginlikler sunan Kırk Merdiven Şelaleleri, Ovacık kuzeyinde yaylalara çıkan güzergâh üzerinde ilk durak yerlerindedir.

3. Materyal ve Yöntem

Munzur Vadisi'nin milli park ilan edilmesinden itibaren yapılan çalışmalar bugüne kadar milli parkın biyocoğrafyasında meydana gelen değişiklikleri inceleyen ya da dış etkenlerden kaynaklı doğal düzenin bozulması üzerine yapılmış çalışmalardır. Bu çalışmada, tüm önceki çalışmalardan farklı materyal ve yöntem kullanılmıştır. Değişen yönetim anlayışı ışığında MVMP'nda yöre halkının farkındalığının neden önemli olduğu ve bunun ne gibi yararları olacağı ortaya çıkarılmak istenmiş ve buna bağlı olarak yöre halkına yönelik anket çalışması yapılmıştır. Buna göre başka milli parklar üzerinde denenmiş olan Katılımcı Doğal Kaynak Yönetimi (KDKY) modelinin bu alanda uygulanabilirliği belirlenmiş olacaktır.

Çalışmada anket uygulaması ve konu ile ilgili literatürlerin toplanmasına dayanan bir yöntem kullanılmış olup görüş ve önerilere yer verilmiştir. Anket, Tunceli il merkezindeki 475 kişiye uygulanmıştır. Bunların 452'si değerlendirilmiştir. Anket soruları, anketin uygulandığı kişilerin sosyo-demografik özellikleri, Munzur Milli Parkı'nın rekreasyonel kullanımı ile ilgili sorular, Munzur Milli Parkı'nda temel sorunlar ve çözümleri üzerine ilişkin halkın algısına yönelik sorular olmak üzere 3 ana başlıkta toplanmış 32 sorudan oluşmaktadır. Bu anketler SPSS programında girilmiş ve analiz edilmiştir. Çıkan sonuçlar karşılıklı ilişkilendirilmiş ve sonuç olarak SWOT analizi ortaya çıkarılmıştır. SWOT analizi, milli parkın geliştirilmesi ve korunması için yerel halkın farkındalığını da ele alarak, milli parkın zayıf yönlerini ve güçlü yönlerini ortaya çıkarmaktadır. Kullanılan yöntem, çalışmanın amacına yönelik kullanılabilir en uygun yöntemlerden biridir.

4. Bulgular

4.1 Sosyo- Demografik Yapıya İlişkin Bulgular

Ankete katılan bireylerin sosyo-demografik özelliklerine ilişkin bilgiler Çizelge 1 ve Çizelge 2'de verilmiştir.

Çizelge 1: Ankete Katılanların Yaş ve Cinsiyet Özellikleri

YAŞ	Sayı	%	CİNSİYET	Sayı	%
15-25	108	24	Erkek	189	53,3
26-35	174	38,7	Kadın	216	46,7
36-45	99	22			

Çizelge 2: Ankete Katılanların Sosyo-Demografik Özellikleri

EĞİTİM DURUMU	Sayı	%	MESLEK	Sayı	%	AYLIK GELİR	Sayı	%
Okuma-yazma bilmiyor	15	3,5	Çiftçi-Ziraat	35	8	Gelirim yok	27	6,6
Okur-yazar	13	3	Memur	102	23,4	1-500 TL	143	34,7
İlkokul	34	7,8	Serbest Meslek	100	23	501-1000 TL	75	18,2
Ortaokul ve dengi	50	11,5	Tüccar/Esnaf	44	10,1	1001-2000 TL	83	20,1
Lise ve dengi	130	30	Ev hanımı	31	7,1	2001-3000 TL	57	13,8
Üniversite/Yüksekokul	178	41	İşsiz	47	10,8	3001-4000 TL	11	2,7
Yüksek Lisans/Doktora	14	3,2	Öğrenci	14	3,1	4001+	16	3,9
			Diğer	62	13,7			

Anket sorularını cevaplandıran katılımcıların %53,3'ü erkek, %46,7'i kadın olup, yaş grupları açısından dağılımı incelendiğinde ağırlıklı olarak 26-35 yaş aralığından oluşmaktadır. Eğitim durumu incelendiğinde ise Üniversite/Yüksekokul %41 ile ilk sırayı alırken, Lise ve dengi ise %30 ile ikinci sırada bulunmaktadır. Ankete katılanların sahip olduğu meslekler incelendiğinde ise %23,4 ile Memur, yine %23 ile Serbest Meslek grubu ilk sırada yer almaktadır. Ankete katılan kişilerin çoğunun aylık geliri 500-3000 TL arasında dağılım göstermektedir.

4.2 . Munzur Vadisi Milli Parkı'nın rekreasyonel (zihinsel ve bedensel dinlenmeler için boş zaman değerlendirme) kullanımı ile ilgili sorular

Ankete katılanlara MVMP'na daha önce gittiniz mi/tanyor musunuz diye sorulduğunda, katılanların %90,1'i biliyorum/gittim seçeneğini işaretlemiştir. "Bilmiyorum/daha önce duymadım" seçeneğini işaretleyen 3 kişinin diğer sorulara verdiği cevaplar geçersiz sayılmıştır.

Çizelge 3: Ankete Katılanların Munzur Vadisi Milli Parkı'nı tanıma durumu

Munzur Vadisi Milli Parkı	Sayı	Biliyorum/ Gittim	Biliyorum ama götmedim	Bilmiyoru m ama daha önce duydum	Bilmiyoru m/daha önce duymadım
	%	401	31	10	3
		90,1	7	2,2	0,7

Çizelge 4: Munzur Vadisi Milli Parkı'nı tanımlayan en belirgin özellikler

Munzur Vadisi Milli Parkı'nın En Belirgin Özelliği	Kesinlikle Katılmıyorum		Katılmıyorum		Fikrim Yok		Katılıyorum		Kesinlikle Katılıyorum	
	Sayı	%	Sayı	%	Sayı	%	Sayı	%	Sayı	%
Çok farklı bitki ve hayvan türlerinin bulunması	4	0,9	5	1,1	25	5,6	96	21,5	317	70,9
Jeolojik-Jeomorfolojik Özelliği	9	2	14	3,2	74	16,7	117	26,4	230	51,8
Su varlığının Olması	7	1,6	5	1,1	15	3,4	99	22,2	320	71,7
El değmemiş bir ekosistemin varlığı	3	2	22	4,9	32	7,1	112	25	273	60,9
Kente Yakın olması	10	2,3	29	6,6	16	3,6	116	26,3	270	61,2
Kültürel zenginliğe sahip olması (yayla şenlikleri-festivaller gibi)	6	1,4	43	9,9	25	5,8	112	25,9	247	57
Yeme-içme alanlarının olması	12	2,7	55	12,5	30	6,8	135	30,8	207	47,2
Yürüyüş parkurlarının olması	17	4,1	45	10,8	33	7,9	127	30,4	196	46,9

Ankete katılan bireylere “Munzur Vadisi Milli Parkının en belirgin özelliği/özellikleri nedir?” diye sorulduğunda, “su varlığının olması” seçeneğine bu soruyu yanıtlayan kişilerin toplamının %71,7’si “kesinlikle katılıyorum” cevabını vermişlerdir. “Çok farklı bitki ve hayvan türlerinin olması” seçeneğine %70,9’u, “Kente Yakın olması” seçeneğine %61,2’si, “El değmemiş bir ekosistemin varlığı” seçeneğine %60,9’u, “Kültürel zenginliğe sahip olması (yayla şenlikleri-festivaller gibi)” seçeneğine %57’si, “Jeolojik-Jeomorfolojik Özelliği” olması seçeneğine %51,8’i, “Yeme-içme alanlarının olması” seçeneğine %47,2’si, “Yürüyüş parkurlarının olması” seçeneğine %46,9’u “Kesinlikle Katılıyorum” cevabını vermiştir.

Çizelge 5: Ankete katılan bireylerin araştırma alanına gitmeyi tercih ettikleri dönem ve gitme sıklıkları

Munzur Vadisi Milli Parkı	Gidilen Dönem				Gitme Sıklığı						
	Eylül-Ekim-Kasım	Aralık-Ocak-Şubat	Mart-Nisan-Mayıs	Haziran-Temmuz-Ağustos	Her gün	Haftada birden fazla	Haftada bir	15 günde bir	Ayda bir	Yılda 1-2 kez	Çok ender
Sayı	57	20	134	212	34	57	69	88	81	57	44
%	13,5	4,7	31,7	50,1	7,9	13,3	16	21	19	13	10

MVMP'ni ziyaret etme dönemleri sorulduğunda, %50,1'i Haziran-Temmuz-Ağustos aylarında gitmeyi tercih ettiklerini belirtmişlerdir. Yaz döneminde gitmeyi tercih edenlerin dışında %31,7'si de Mart-Nisan-Mayıs aylarında (ilkbaharda) gittiklerini belirtmişlerdir. Ankete katılanların Milli Parkı ziyaret etme sıklıkları sorulduğunda, %21'i 15 günde bir gittiklerini belirtmişlerdir. Sırasıyla ayda bir kez giden oranı %13 iken, haftada bir kez giden oranı %16'dır. Buna karşılık ankete katılanlarda MVMP'na her gün gidenlerin oranı ile çok ender gidenlerin oranı birbirine yakındır.

Çizelge 6: Ankete katılanların araştırma alanını tercih etme önceliklerine ilişkin dağılımı

Korunan Alan	Tercih Sebebi							
	Piknik	Kamp	Yüzme/Rafting	Doğayı İncelenmek	Doğa Yürüyüşü Yapmak	Manzara seyretmek	Dağcılık sporu yapmak	
Munzur Vadisi Milli Parkı	Sayı	173	28	45	70	106	78	11
	%	33,9	5,4	8,9	13,7	20,7	15,3	2,1

Ankete katılanların çalışma alanını tercih etme önceliklerine ilişkin dağılımı incelendiğinde, soruyu yanıtlayanların %33,9'u MVMP'ni piknik yapmak amacıyla ziyaret ederken, %20,7'si ise doğa yürüyüşü yapmak, %15,3'ü manzara seyretmek, %8,9'u yüzme/rafting yapmak, diğerleri ise kamp ve dağcılık amacıyla gitmeyi tercih ettiklerini belirtmişlerdir. Burada orman ve ağaçların insan üzerinde ruhsal ve bedensel açıdan bıraktığı etkiler; dinlendirici, rahatlatıcı ve huzur verici olarak bu durumu desteklemektedir.

Çizelge 7: Munzur Vadisi Milli Parkı'na yönelik istenilen rekreasyonel olanak/olanaklar

Korunan Alan	Talep Edilen Hizmet ve Olanaklar						
	Spor Alanları	Lokanta, kafeterya, kır kahvesi vb...	Çocuk oyun alanları	Yürüyüş parkurlarının bulunması	Piknik alanlarının bulunması	Kamp alanlarının ve hafta sonu tatil evlerinin bulunması	
Munzur Vadisi Milli Parkı	Sayı	111	26	37	64	61	104
	%	27,5	6,5	9,2	15,9	15,1	25,8

Ankete katılanların MVMP'na yönelik rekreasyonel taleplerine ilişkin dağılımı incelendiğinde; %27,5'i spor alanlarının bulunmasını, %25, 8'i kamp alanlarının ve hafta sonu tatil evlerinin bulunmasını, %15,9'u yürüyüş parkurlarının bulunmasını, %15,1'i piknik alanlarının bulunmasını talep etmiştir.

Çizelge 8: Bireylerin araştırma alanına ilişkin olarak rekreasyonel faaliyetlerini kısıtlayan faktörlerin dağılımı

Korunan Alan	Kısıtlayan faktörler						
	Hava Koşulları/Mevsimsel Faktörler	Ulaşım Güçlüğü	Güvenlik Sorunu	Rekreasyonel tesis ve olanak yetersizliği	Serbest zamanın yetersizliği	Çevre kirliliği	
Munzur Vadisi Milli Parkı	Sayı	71	85	106	47	52	11
	%	19,3	22,8	28,5	12,6	13,9	2,9

Ankete katılanlara alandan yeterince yararlanabiliyor musunuz diye sorulduğunda %59,7'si "Evet" cevabı verirken, %40,3'ü "Hayır" cevabını vermiştir. Eğer cevabınız "Hayır" ise bunların hangi faktörler olduğunu belirtmeleri istenmiştir. Soruya ilişkin verilen cevaplarda "birden fazla seçenek işaretlenebilir" koşulu sağlanmıştır. Buna göre alınan reaksiyonlarda, rekreasyonel faaliyetleri kısıtlayıcı faktörler için, önceliği %28,5 ile "Güvenlik Sorunu" alırken, ikinci sıradaki ise %22,8 ile "Ulaşım Güçlüğü" almıştır. Daha sonra ise "Hava Koşulları/Mevsimsel faktörler" çoğunluk için engelleyici olarak görülmüştür.

4.3 Munzur Vadisi Milli Parkı'nda temel sorunlar ve çözümleri üzerine ilişkin halkın algısına yönelik sorular

MVMP'nda meydana gelen ya da gelebilecek sorunlar ve çözümlerin belirlenmesi için yerel halka uygulanan ankette, halkın algısını ya da bir başka deyişle farkındalığını ölçmek için sorular sorulmuştur. Bu bölümdeki tüm sorular çok seçenekli işaretlenmiştir. Elde edilen bulgular, ankete katılan kişi sayısından değil, seçeneklere verilen cevapların çoğunluğundan elde edilmiştir ve toplam işaretlenme sayısına göre sahip olduğu oranlar belirlenmiştir.

Çizelge 9: Ankete Katılan bireyler için Munzur Vadisi Milli Parkı'nın Önemi

Munzur Vadisi Milli Parkı'nın sizin için önemi nedir?		
	Sayı	%
İnanışlarımız gereği Munzur Çayı kutsaldır	237	30,4
Birçok canlıya ev sahipliği yapmaktadır	294	37,7
Tunceli'nin ekolojik zenginliğini simgeler	165	21,1
Tunceli'ye herhangi bir ekonomik katkısı yoktur	54	6,9
Yaşamıma herhangi bir katkısı yoktur	30	3,9

Ankete katılanlar için “Munzur Vadisi Milli Parkı'nın sizin için önemi nedir?” sorusunda en fazla işaretlenen; %37,7 ile “Birçok canlıya ev sahipliği yapmaktadır” seçeneği olmuştur. Daha sonra %30,4 ile “İnanışlarımız gereği Munzur Çayı kutsaldır” seçeneği, devamında ise “Tunceli'nin ekolojik zenginliğini simgeler” seçeneği en fazla işaretlenen seçenekler olmuştur. Geriye kalan iki seçenek MVMP ile ilgili ekonomik katkısı ya da yaşamlarına katkısı olmadığı yönündeki seçeneklerden oluşur. Bu seçeneklerin ikisinin toplam oranı, diğerlerinden daha düşüktür.

Çizelge 10: Ankete katılanların Munzur Vadisi Milli Parkı'nın zarar görmesinden korkmalarının nedenlerine dair verdikleri cevaplar

Munzur Vadisi Milli Parkı'nın zarar görmesinden korkmanızın nedeni nedir?		
	Sayı	Yüzde
Barajların yapılması	310	29,5
Çevre kirliliği	186	17,7
Avlanma (Yasak Avlanma)	216	20,5
Orman-Ağaç topluluklarına zarar verilmesi	179	17,1
İnsanların duyarsız olması	160	15,2

Ankete katılanlara Milli Park'ın zarar görmesinden korkup korkmadıkları sorulduğunda, %89,9'u korktuklarını, %10,1'i korkmadıklarını belirtmiştir. Bu cevapların nedenleri sorulduğunda, korkmalarının nedenlerinde en fazla işaretlenen %29,5 ile "Barajların yapılması" seçeneği olmuştur. Daha sonra ise Avlanma ve Çevre Kirliliğinden korktuklarını, devamında ise düşük sayılmayacak bir oranla ağaç-orman topluluklarına zarar verilmesinden ve insanların duyarsız olduğundan korktuklarını belirtmişlerdir.

Çizelge 11: Ankete katılanların Munzur Vadisi Milli Parkı'nın zarar görmesinden korkmamalarının nedenlerine dair verdikleri cevaplar

Munzur Vadisi Milli Parkı'nın zarar görmesinden korkmamanızın nedeni nedir?		
	Sayı	Yüzde
Toplum Bilinçlidir	107	42,1
Yerel çevre gönüllülerinin çalışmaları olumludur	74	29,1
Belediye ve diğer kamu kurumları gereken çalışmaları yapmaktadır	49	19,3
Ekonomik girdi için bazı durumlar göze alınmalıdır	24	9,5

Milli Park'ın zarar görmesinden korkmadığını belirtenler de ise, en fazla işaretlenen %42,1 ile "Toplum bilinçlidir" seçeneği olmuştur. Ardından ise %29,1 ile "Yerel çevre gönüllülerinin çalışmaları olumludur", %19,3 ile "Belediye ve diğer kamu kurumları gereken çalışmaları yapmaktadır", %9,5 ile de "Ekonomik girdi için bazı durumlar göze alınmalıdır" seçeneğini işaretlemiştir.

Çizelge 12: Ankete katılanların Munzur Vadisi Milli Parkının güçlü yönleri ile ilgili verdikleri cevaplar

Munzur Vadisi Milli Parkı'nın güçlü yönleri nelerdir?		
	Sayı	%
Endemik bitki topluluklarının fazlalığı/Flora ve Fauna zenginliğinin olması	257	27,7
Munzur Çayı'nın varlığı	249	26,9
Yüksek dağ ve tepelerle çevrili gizli bir hazine gibi olması/Eşsiz doğa manzarası	210	22,7
İnsanların iç huzurunu sağlaması ve dinlenme olanağı oluşturması	210	22,7

Ankete katılanlara "Munzur Vadisi Milli Parkı'nın güçlü yönleri nelerdir?" diye sorulduğunda %27,7 ile "Endemik bitki topluluklarının fazlalığı/Flora ve Fauna zenginliğinin olması" seçeneği en fazla işaretlenmiş seçenek olup, işaretlenenlerin %26,9'unu "Munzur Çayı'nın varlığı", %22,7'sini "Yüksek dağ ve tepelerle çevrili gizli bir

hazine gibi olması/Eşsiz doğa manzarası” oluşturmaktadır. Devamında ise yine %22,7’sini “İnsanların iç huzurunu sağlaması, ruhsal dinlenme olanağı sağlaması” seçeneği oluşturmaktadır.

Çizelge 13: Ankete katılanların Munzur Vadisi Milli Parkı’nın zayıf yönleri ile ilgili verdikleri cevaplar

Munzur Vadisi Milli Parkı'nın zayıf yönleri nelerdir?		
	Sayı	%
Sınırları belli değildir	155	20,9
Güvenlik-bekçi bulunmamaktadır	156	20,9
Kontrollü bir kullanım yoktur	116	15,6
Bilgi tabelaları-yer yön tabelaları yoktur	72	9,7
Piknik-kamp gibi faaliyetler için alanlar ayrılmamıştır	110	14,8
Çevrenin temiz kalması için çöp kutuları, tabelalar bulunmamaktadır	134	18,1

Ankete katılanlara “Munzur Vadisi Milli Parkı’nın zayıf yönleri nelerdir?” diye sorulduğunda en fazla işaretlenen seçeneklerden biri %20,9 ile “Sınırları belli değildir” iken diğeri ise yine %20,9 ile “Güvenlik-bekçi bulunmamaktadır” seçeneğidir. %18,1 oranla “Çevrenin temiz kalması için çöp kutuları, tabelalar bulunmamaktadır” seçeneği işaretlenmiş olup, %15,6 ile “Kontrollü bir kullanım yoktur”, %14,8 ile “Piknik-kamp gibi faaliyetler için alanlar ayrılmamıştır”, %9,7 ile “Bilgi tabelaları-yer yön tabelaları yoktur” seçeneği, diğer işaretlenmiş seçenekleri oluşturmaktadır.

Çizelge 14: Ankete katılanların “Munzur Vadisi Milli Parkı’nın geliştirilmesi için çalışmalar yapılmalı mıdır?” sorusuna verdikleri cevaplar

Munzur Vadisi Milli Parkı'nın geliştirilmesi için çalışmalar yapılmalı mıdır?		
	Sayı	%
Evet	324	77,5
Hayır	94	22,5

Ankete katılanlara “Munzur Vadisi Milli Parkı’nın geliştirilmesi için çalışmalar yapılmalı mıdır?” sorusu sorulduğunda, %77,5’i “Evet”, %22,5’i “Hayır” cevabını vermiştir.

Çizelge 15: Ankete katılanların Munzur Vadisi Milli Parkı'nın geliştirilmesi için çalışmaların neden yapılmaması gerektiğine dair verdikleri cevaplar

Cevabınız HAYIR ise nedeni nedir?		
	Sayı	%
Munzur Vadisi yasal düzenlemelerle sınırlandırılmamalıdır	101	35,9
Milli Park serbest kullanılmalıdır	109	38,6
Milli Park halk tarafından korunabilir	72	25,5

Milli Park'ın geliştirilmesi için çalışmaların neden yapılmaması gerektiğine dair verdikleri cevaplar (Hayır diyenlerin nedenleri) ise, %38,6 ile en fazla işaretlenen seçenek "Milli Park serbest kullanılmalıdır" olmuştur. İşaretlenenlerin %35,9'u "Munzur Vadisi yasal düzenlemelerle sınırlandırılmamalıdır", %25,5'i "Milli Park halk tarafından korunabilir" seçeneği olmuştur.

Çizelge 16: Ankete katılanların "Munzur Vadisi Milli Parkı'nın korunması için yeterince bilinçli davrandığınızı düşünüyor musunuz?" sorusuna verdikleri cevaplar

Munzur Vadisi Milli Parkı için yeterince bilinçli davrandığınızı düşünüyor musunuz?		
	Sayı	%
Evet	307	74
Hayır	108	26

Ankete katılanlara "Munzur Vadisi Milli Parkı'nın korunması için yeterince bilinçli davranıldığını düşünüyor musunuz?" sorusu sorulduğunda, soruyu cevaplayanların %74'ü bilinçli davrandıklarını, %26'sı bilinçli davranmadıklarını belirtmiştir.

Çizelge 17: Ankete katılanların Munzur Vadisi Milli Parkı'nın korunması ve geliştirilmesi için ne yapılması gerektiğine dair verdikleri cevaplar

Munzur Vadisi Milli Parkı'nın korunması ve geliştirilmesi için ne yapılmalıdır?		
	Sayı	%
Halk bilinçlendirilmelidir	127	44,4
Bu konuda yalnızca belediye ve diğer kamu kurumları çalışmalıdır	49	17,1
Hem halkın bilinçlenmesi hem de kamu kurumlarının çalışması gerekmektedir	110	38,5

"Munzur Vadisi Milli Parkı'nın korunması için ne yapılması gerekir?" diye sorulduğunda, işaretlenenlerin %44,4'ü halkın bilinçlenmesinin gerektiğini, %17,1'i Bu konuda yalnızca belediye ve diğer kamu kurumlarının çalışmasını, %38,5'i ise hem halkın bilinçlenmesi hem de belediye ve diğer kamu kurumlarının çalışması gerektiğini belirtmiştir.

Çizelge 18: Munzur Vadisi Milli Parkı'nın korunması ve geliştirilmesi için ankete katılanların kişisel olarak ne yapabileceklerine dair verdikleri cevaplar

Munzur Vadisi Milli Parkı için kişisel olarak siz ne yapmalısınız?		
	Sayı	%
Milli parkın düzenlenmesi için imza toplayıp belediye ve diğer kamu kurumları ile görüşmeliyim	97	17
Çevreyi temiz tutmalıyım	202	35,3
Milli Park sınırları içinde hiçbir canlıya zarar vermemeliyim	157	27,5
Barajların doğal zenginliğe zarar vermemesi için yasal düzenlemeler talep etmeliyim	115	20,2

Ankete katılanlara “Munzur Vadisi Milli Parkı için siz ne yapmalısınız?” diye sorulduğunda, işaretlenenlerin %35,3'ü “Çevreyi temiz tutmalıyım”, %27,5'i “Milli Park sınırları içinde hiçbir canlıya zarar vermemeliyim”, %20,2'si “Barajların doğal zenginliğe zarar vermemesi için yasal düzenlemeler talep etmeliyim”, %17'si ise “Milli Park'ın düzenlenmesi için imza toplayıp, Belediye ve diğer kamu kurumları ile görüşmeliyim” seçeneğini oluşturmaktadır.

Çizelge 19: Ankete katılanların alandaki yoğunlaşmanın artması sonucu alan ve çevresinin nasıl etkileneceğine dair verdikleri cevaplar

Munzur Vadisi Milli Parkı'nda nüfus yoğunlaşmasının fazla olmasından kaynaklı bu alan ve çevresi sizce nasıl etkilenir?		
	Sayı	%
Bitki Örtüsünün bozulmasına-hayvanların olumsuz etkilenmesine neden olur	202	32
Çevre kirliliğine neden olur	173	27,3
Taşıma Kapasitesi aşılr	63	9,9
Turistik-rekreatif açıdan daha değerli olur	63	9,9
Yapılan ziyaretlerle doğa bilinci ve doğaya saygı artar	81	12,8
Yakınındaki yerleşmelerde yaşayanlar için ekonomik getirisi olur	51	8,1

Son olarak Ankete katılanlara “Milli Park'ta nüfus yoğunlaşması/kullanım oranı artarsa bu alan ve çevresi nasıl etkilenir?” sorusu sorulduğunda, seçeneklerden en fazla işaretlenen %32 ile “Bitki Örtüsünün bozulmasına-hayvanların olumsuz etkilenmesine neden olur” olmuştur. Devamında ise %27,3 ile “Çevre kirliliğine neden olur”, %12,8 ile “Yapılan ziyaretlerle doğa bilinci ve doğaya saygı artar” cevapları en fazla işaretlenen seçenekler olmuştur.

5. Munzur Vadisi Milli Parkı'nın Rekreatiyonel Faaliyetler Açısından SWOT Analizi

MVMP, rekreatiyonel faaliyetler açısından zengin doğal ve kültürel coğrafi özelliklere sahiptir. Bozulmamış doğal yapısı ve bulunduğu bölgede doğal güzelliklerin en

yoğun olduğu alan olma özelliğine sahip olması yönünden avantajlara sahip olduğu gibi, birçok dezavantajı da bulunmaktadır.

Çizelge 20: Munzur Vadisi Milli Parkı'nın Rekreatif Faaliyetler açısından SWOT Analizi

Güçlü Yönler	Zayıf Yönler
<ul style="list-style-type: none">• Milli Park'ın bozulmamış doğal yapısı• Betonarme yapıların çok az oluşu ve halkın doğanın sürdürülebilir olması için daha uygun malzemelerle özgün dinlenme alanları oluşturmuş olması• Yaklaşık 40.000 ha ile Türkiye'nin en büyük milli parklarından biri olması,• 3300 m ye ulaşan dağlık yapısı ve arasından uzanan vadisi, sarp kayalıkları, mağaraları, gözeleri ve çağlayanları, şelaleleri ile eşsiz bir güzele ve fauna ve florası ile ekolojik zenginliğe sahip olması,• Türkiye'de bulunan 122 Önemli Bitki Alanından bir tanesi olması• Vadi boyunca birçok inanç alanlarının olduğu kültürel zenginliğinin olması• Rafting, dağcılık-kamp, mağaracılık, balık avlama, yamaç paraşütü, kış sporları, gibi birçok günübirlik turistik faaliyete hizmet verecek kapasiteye sahip olması,• Sıcakkanlı ve misafirsever insanlara sahip olması• Bulunduğu bölgede doğal güzelliklerin en yoğun olduğu alan olma özelliğine sahip olması.	<ul style="list-style-type: none">• Yeterli tanıtım ve pazarlamanın olmaması• Turizm bilincinin yeterince gelişmemiş olması• Yerel Yönetimlerin ilgisizliği• Altyapı ve hizmet kalitesinin ihtiyaçlara cevap vermemesi• Tabela ve levhaların yetersiz oluşu• Gelen yerli ve yabancı turistler için yöre halkının dışında profesyonel çalışan rehberlerin olmayışı,• Giriş-çıkışlarda ya da Milli Park sınırları içinde herhangi bir çevre denetleyicisinin bulunmaması,• Turist sağlığı ve hijyen koşullarındaki yetersizlik (Tuvaletler vs...)• Bölgedeki terör olayları ve çatışmalar• Milli Park'ın kullanımının planlanmasındaki sorunlar
Fırsatlar	Tehditler
<ul style="list-style-type: none">• Doğa ve Kültür Turizme olan ilginin artması• Yöre Halkının Munzur Vadisi Milli Parkı'na olan farkındalığının artması• Medyanın gün geçtikçe daha çok gelişmesi ve tanıtımın artıyor olması• Yapılan akademik çalışmalar	<ul style="list-style-type: none">• Siyasal ve ekonomik istikrarsızlıklar• İmar ve yapı denetiminin zayıflığı• Su kirliliği ve Çevre yönetimleri• Munzur Çayı üzerinde planlanan HES'ler

MVMP, sınırlarının çevresinde ve içerisinde yaşayan halk için oldukça önemli bir yere sahiptir. Halkın diğer alanlara kıyasla MVMP'nı ayrı bir yere koymasının nedenlerine bakıldığında; aidiyet duygusu ve inanç gibi kavramlar ön plandadır. Munzur vadisi halkın geçim kaynağına ev sahipliği yapmakta, halka kucak açmış olarak görülmektedir.

Sonuç ve Öneriler

Munzur Vadisi, bünyesinde barındırdığı doğal ve kültürel değerleri ve bu değerlerin korunarak gelecek kuşaklara aktarılması amacı ile 21 Aralık 1971 tarihinde milli park olarak ilan edilmiştir. Tunceli il sınırları içerisinde tek koruma alanı olma özelliğine sahip MVMP, Türkiye'deki milli parklar içerisinde Doğu Anadolu'da koruma altına alınan ilk alan olma özelliği ile endemik türlerin fazlalığı, yabani hayvanların çeşitliliği ve Munzur Çayı'nın varlığı yönünden oldukça önemlidir.

MVMP, herhangi bir ücrete tabi olmadan yerel halk ve turistler tarafından, rekreasyon faaliyetleri için kullanılmaktadır. Bu kullanım amacı dışında milli parkın çevresindeki mahallelerce tarımsal ve hayvansal faaliyetler için de yararlanılmaktadır.

Farklı sosyo-demografik özelliklere sahip yerel halka uygulanan anketlerden elde edilen sonuçlarda, yerel halkın milli parkı yeterince tanıyıp tanımadıkları, bu alanı kullanma potansiyelleri, talepleri, bu alanda meydana gelebilecek sorunlara nasıl yaklaşacakları, mevcut sorunlar karşısındaki çözüm önerileri, kendi özeleştireli, farkındalık durumları ve bu alana verdikleri önem ortaya çıkarılmıştır.

Yöre halkı MVMP'nı iyi bir şekilde tanımakta ve bilmektedir. Milli parka çok ender ve yılda 1-2 kez gidenler %20 civarındayken, kalan %80'i en az ayda bir milli parka gitmektedir. En fazla gidilen mevsimler ilkbahar ve yazdır. Bu milli parkın kullanımında iklimin önemli bir etkisi olduğunu göstermektedir.

Yöre halkı için Munzur Vadisi Milli Parkı'nın çoğunlukla su varlığının olması ile bilindiği, fakat bitki ve hayvan türlerinin çeşitliliği, el değmemiş doğal yapısı, kültürel zenginliği ve şehre yakın olması gibi özelliklerinin de bilindiği görülmektedir.

MVMP'nın tercih edilmesi; piknik, doğa yürüyüşü, yüzme-rafting, doğa incelemesi gibi nedenlerle olmaktadır. Yöre halkı MVMP'nı kullanma şekline göre taleplerde bulunmuştur. MVMP'nı piknik için tercih edenler piknik alanlarının yapılmasını (%15), doğa yürüyüşü, yüzme-rafting, doğa incelemesi gibi tercih nedenlerine göre ise kamp alanları ve haftasonu tatil için evlerinin bulunmasını (%25), spor alanları bulunmasını (%27), yürüyüş parkurlarının bulunmasını (%15) talep etmiştir. Yöre halkı milli parkı kullanımında alt ve üst donatıları yetersiz bulmaktadır. Bununla birlikte lokanta, kafeterya gibi işletmelerin talebinin diğerlerine göre en az orana sahip olması, halkın bu alanları yeterli bulduğunu ve bu yönde talebinin olmadığını göstermektedir.

Milli parkın halk tarafından kullanımını en fazla güvenlik sorunu kısıtlanmaktadır. Bununla birlikte ulaşım güçlüğü ve hava koşulları da kullanımı sınırlandırmaktadır. Ulaşımın yetersizliği, özel araçlar dışında giden toplu taşıma araçlarının azlığından ve

düzensizliğinden kaynaklanmaktadır. Rekreatyonel donatıların yeterli hale getirilmesi özellikle ulaşımın kolaylaştırılması ile MVMP'nin kullanımı kolaylaştırılmış ve arttırılmış olacaktır.

Yöre halkı MVMP'na çeşitli doğal ve zengin kültürel coğrafya özelliklerinden dolayı oldukça önem vermektedir. Yöre halkının çoğu MVMP'nin zarar görmesinden korkmaktadır. Ankete katılanların %30'u barajların yapılmasından, %20'si avlanma yapılmasından, %18'i çevrenin kirlenmesinden alanın zarar göreceğinden ve devamında da orman ve ağaç topluluklarına zarar verilmesinden, insanların duyarız davranmasından korktuklarını belirtmişlerdir. Diğer taraftan milli parkın zarar göreceğini düşünmeyen ve bundan korkmayan bir grup da vardır. Bu grubun en önemli korkmama nedeni (%42) toplumun bilinçli olmasıdır. Diğer önemli bir neden ise yerel çevre gönüllülerinin çalışmalarının olumlu olmasıdır.

Munzur Vadisi Milli Parkı'nın güçlü yönlerini, ankete katılanlar Park'ın eşsiz doğası ve Munzur Çayı'nın varlığı olarak belirtmişlerdir. Zayıf yönlerini ise çöp kutusunun ve tabelaların, güvenlik-bekçi ve milli parkın sınırlarının tam olarak belli olmaması olduğunu ifade etmişlerdir. Milli parkın geliştirilmesi için çalışmalar yapılmalı diyen %77'lik grup dışındaki yapılmamalı diyen gruba neden sorusu sorulduğunda %39'u milli parkın serbest kullanılması gerektiğini, %35'i Munzur Vadisi'nin yasal düzenlemelerle sınırlı olmaması gerektiğini belirtmiştir.

Ankete katılan yöre halkının %74'ü milli parkın korunması ve geliştirilmesi için yeterince bilinçli davrandığını düşünmektedir. Milli parkın korunması ve geliştirilmesi için yöre halkına siz bu konuda ne yapmalısınız diye sorulduğunda, çevreyi temiz tutmaları, milli park içinde hiçbir canlıya zarar vermemeleri, alt yapı düzenlemeleri için belediye ve diğer kamu kurumları ile görüşmeleri ve barajların doğal sisteme zarar vermemesi için yasal düzenlemeler talep etmeleri gerektiğini belirtmişlerdir. Nüfus yoğunlaşması/kullanım oranının artmasının nasıl sonuçlar doğuracağı soruna katılanlar, çevre kirliliği oluşmasına ve bitki örtüsünün ve hayvanların yaşamlarının olumsuz etkilenmesi cevaplarını vermişlerdir. Ancak kayda değer bir grup da doğa bilinci ve doğaya saygının artacağını düşünmektedir. Bu soru da her iki koşula da cevap verenler elbet beklenen bir durumdu ancak bu soruda daha çok bu durumun olumsuz sonuçlanacağı görüşü çoğunluktadır.

Yerel halk, Milli Park için yapılacak çalışmalara katılmak istemekte ve belediye ve diğer kamu kurumları ile iş birliği içerisine girmeyi arzu etmektedir. Milli Parklar İl Müdürlüğüne yapılması planlanan yeniden yapılandırma sürecinde MVMP için söz konusu alt yapı sorunları ve korunmasına dair eksikliklerin giderilmesi amaçlanmaktadır. Çalışmaların hızlı ve sürdürülebilir olması için sadece kurumun çalışması yetersiz olacaktır. Bu yüzden yerel halkın da katılımı sağlanmalıdır. Yerel halkı bu sürece dahil etmek, görüşlerini, önerilerini ve taleplerini almak, fikir alışverişinde bulunmak, yerel halka

kendilerinin bu sürecin parçası olduklarını göstermek, daha bütüncül ve sağlam bir planlama olanağı sağlayabilir. Aksi takdirde yerel halkın katılımının olmadığı bir planlama eksik kalacaktır.

Halkın sürekli yaptığı çevreyi temizleme günleri gibi milli parkın korunması ve geliştirilmesine yönelik bilgilendirme günleri düzenlenebilir. Bu yöntem ile katılımçılık sağlanabilir ve uygulamada olan eksiklikler giderilebilir, halk milli parkın yönetime gönüllü bir şekilde dâhil edilebilir. Böylece bazı milli parklarda uygulanan Katılımcı Doğal Kaynak Yönetimi (KDKY) yöntemi kullanılmış olur. Bulgulardan elde edilenlere verilere göre, yöre halkı bu yöntem için uygun şartlara sahiptir.

Teşekkür: Anket çalışmalarında desteğini esirgemeyen Tunceli Halkına teşekkürü borç biliriz.

KAYNAKÇA

- Çevre ve Orman Bakanlığı**, 2007, *Korunan Alan Planlaması ve Yönetimi, Biyolojik Çeşitlilik ve Doğal Kaynak Yönetimi Projesi Deneyimi*, TŞOF Trafik Matbaacılık A.Ş., s.167, Ankara.
- Dünya, N.**, 2012, *Doğa Koruma Alanlarından Milli Parklarda Baraj ve Hidroelektrik Santrali Uygulamalarının İncelenmesi: Munzur Vadisi Milli Parkı Örneği*, Şehir Bölge Planlama Ana Bilim dalı Yüksek Lisans Tezi, İTÜ, İstanbul
- Geray, U. ve Küçükaya, İ.**, 2011, *Havza Yönetim Modeli Üzerine Düşünceler*.
- Özbay, S.**, 2008, *Doğa Koruma Alanlarında Planlama Çalışmaları ve Ayyalık Adaları Tabiat Parkı Yönetim Planı Önerisi*, İTÜ, Fen Bilimleri Enstitüsü. İstanbul, s.147.
- Özhatay, N., Hatay, S., Byfield, A.**, 2003, *Türkiye'nin 122 Önemli Bitki Alanı*.
- Phillips, A.**, 2002, *Management Guidelines for IUCN Category V Protected Areas: Protected Landscapes/Seascapes*. IUCN Gland, Switzerland and Cambridge, UK. XV + 122pp.
- Sarı, C.**, 2007, *Çeşitli Koruma Statülerindeki Alanların Turizm Amaçlı Kullanımı: Güllük Dağı (Termessos) Milli Parkı Örneği*, *Atatürk Üniversitesi Sosyal Bilimler Enstitüsü Dergisi*, ss.249-266.
- Tercan, B. ve Tunçer, M.**, 2010, *Tunceli Munzur Vadisi Milli Parkı Uzun Devreli Gelişme Planı, Planlama Süreci ve Sonuçları, I. Uluslararası Dersim Sempozyumu*, Tunceli.
- T.C Çevre ve Orman Bakanlığı**, 2007, *Doğa Koruma ve Milli Parklar Genel Müdürlüğü, Milli Parklar Dairesi Başkanlığı, Munzur Vadisi Milli Parkı, 1/25.000 Ölçekli Uzun Devreli Gelişme Planı*.
- T.C Orman ve Su İşleri Bakanlığı**, 2012, *Doğa Koruma ve Milli Parklar Genel Müdürlüğü, Munzur Vadisi Milli Parkı, 1/50.000 Ölçekli, Uzun Devreli Gelişme Revizyon Planı*,
- TÜİK**, 2015, *Adrese Dayalı Nüfus Kayıt Sistemi*.
<http://www.milliparklar.gov.tr/mp/munzurvadisi/index.htm>, 08.10.2016