

## ÇAĞDAŞ TÜRK RESMİNDE ŞEHİR MANZARALARI

Gizem HASTAOĞLU  
Sivas Cumhuriyet Üniversitesi, Türkiye  
gizem92.gk@gmail.com  
https://orcid.org/0009-0007-6873-3840

Gülşah ÖZDEMİR  
Sivas Cumhuriyet Üniversitesi, Türkiye  
gtontu@cumhuriyet.edu.tr  
https://orcid.org/0000-0002-3768-9230

<i>Atıf</i>	Hastaoğlu, G. & Özdemir, G. (2023). Çağdaş Türk Resminde Şehir Manzaraları. The Turkish Online Journal of Design Art and Communication, 13 (4), 995-1011.
-------------	---

### ÖZ

Türk resminde şehir manzaraları, Türkiye'nin tarihini, kültürünü ve doğal güzelliklerini yansıtan önemli bir konudur. Geçmişten günümüze şehir manzaralarını incelediğimizde, doğanın, farklı dönemlerde farklı kültürlerle harmanlanan görüntülerini sanatçıların zihninden izleyicilere aktarıldığı gözlemlenmiştir. Konu manzara da olsa, sanatçının bu kapsamda seçtiği mekân, bakış açısı, renk ve ahenk, bulunduğu sosyoekonomik düzen, kültürel değerler de resimlerde öne çıkan özelliklerdir. Herbir manzara resmi kendi döneminin en dikkat çekici yönlerini üzerinde taşımaktadır. Diğer yandan doğanın insan psikolojisi üzerindeki olumlu etkileri uzun zamandır bilinmektedir. Manzara resimlerinin tercih edilmesindeki temel nedenlerden biri de doğal ve kentsel unsurların birleşimiyle oluşan bu eserlerin insanlara huzur ve dinginlik hissi vermesidir. İnsanlar doğanın ve şehir yaşamının sentezlendiği bu resimlerde kendilerini rahatlamış ve sakin hissedebilmektedirler. Özellikle şehir manzaraları, bu konuda ayrı bir yere sahiptir. Bu resimlerde şehirler, köyler, kasaba ve sokak silüetleri, tarihi kalıntılar, savaşlar ve kültürel özelliklerin yansıtıldığı kompozisyonlar görmek mümkündür. Her resim farklı bir güzelliği barındırır ve her kompozisyonun farklı bir hikâyesi vardır. Türk resminde manzara resmine yönelik ilgi, insanların doğaya ve kentsel çevreye olan bağlılığını ve özlem duygusunu da yansıtmaktadır. Türk resmindeki manzara ve şehir manzaraları; estetik ve kültürel değerleri anlamak, gelecek nesiller için bu mirası korumak ve çağdaş sanatın evrimini belgelemek açısından önemli katkılar sunmaktadır. 2000'lerden itibaren şehir manzaralarının teknik, üslup ve pentür bakımından nasıl evrildiği de diğer bir çarpıcı konudur. Şehir manzaralarını konu edinen sanatçıların eserleri bu konuya ışık tutmaktadır. Bu makalenin amacı Osmanlı döneminden başlayarak günümüze kadar uzanan sanat tarihsel süreçte *Şehir Manzaraları* konusunun gelişimini incelemektir. Nitel araştırma yöntemlerinden biri olan Tarihsel Araştırma Tekniği kullanılarak hazırlanan bu makalede sonuç olarak şehir manzaralarının Çağdaş Türk resmindeki yeri ve önemi, geçmişte ve günümüzdeki sanatçıların şehir manzaralarına nasıl yaklaştığı ve bu konuda neler yaptığı üzerinde durulmuştur.

**Anahtar Kelimeler:** Türk Resmi, Manzara, Şehir Manzaraları.

## CITY VIEWS IN CONTEMPORARY TURKISH ART

### ABSTRACT

Urban landscapes in Turkish painting is an important subject that reflects Turkey's history, culture and natural beauties. When we examine the city landscapes from the past to the present, it has been observed that the images of nature blended with different cultures in different periods are transferred from the

minds of the artists to the audience. Even if the subject is landscape, the place chosen by the artist in this context, point of view, color and harmony, socioeconomic order and cultural values are also prominent features in the paintings. Each landscape painting carries the most remarkable aspects of its period. On the other hand, the positive effects of nature on human psychology have been known for a long time. One of the main reasons why landscape paintings are preferred is that these works, which are formed by the combination of natural and urban elements, give people a sense of peace and serenity. People can feel relaxed and calm in these paintings, where nature and city life are synthesized. Especially city views have a special place in this regard. It is possible to see compositions reflecting cities, villages, town and street silhouettes, historical ruins, wars and cultural characteristics in these paintings. Each painting has a different beauty and each composition has a different story. The interest in landscape painting in Turkish painting also reflects people's commitment to nature and the urban environment and their sense of longing. Landscapes and cityscapes in Turkish painting; It makes significant contributions to understanding aesthetic and cultural values, preserving this heritage for future generations, and documenting the evolution of contemporary art. How urban landscapes have evolved in terms of technique, style and painting since the 2000s is another striking issue. The works of artists dealing with city landscapes shed light on this subject. The aim of this article is to examine the development of the subject of City Landscapes in the art historical process starting from the Ottoman period to the present day. In this article, which was prepared by using the Historical Research Technique, which is one of the qualitative research methods, the place and importance of city landscapes in Contemporary Turkish painting, how artists in the past and present approached urban landscapes and what they did about it.

**Keywords:** *Turkish painting, Landscape, Cityscapes,*

## GİRİŞ

Manzara, dikkat çeken görüntü, görünüş, konusu doğa ya da şehir olan resim demektir (TDK). Güneş doğarken mavi bir gökyüzü ile sessiz bir şehir uyanmakta, gün batımının güzellikleriyle birlikte şehir sessizleşmektedir. Her gün farklı bir güzelliği yanında getirmekte ve herkesin yaşam döngüsünde kendine özgü hikâyeleri bulunmaktadır. Birçok kişi manzara seyretmeyi bir meditasyon olarak düşünmektedir. Sanatta vazgeçilmez bir esin kaynağı olan doğa, sadece şehir, köy, kasaba, sokak silüetleri, yeryüzü ve gökyüzünün doğal güzellikleri, tarihî kalıntılar gibi temalar değil, aynı zamanda değişen yaşam döngüsünde savaşlar, çevre kirliliği, çarpık kentleşmeler, sosyoekonomik yapıdaki gelişmeler gibi farklı temalarla da karşımıza çıkmaktadır. Kısacası tasvirlenen manzara resimleri, sadece doğal güzellikleri değil de sanatçıların buldukları dönemdeki tarihî değerleri, mimari yapıları ve yaşanan bölgenin sanayileşme sürecindeki değişimlerini de yansıtmaktadır.

Manzara resimlerine dair birçok araştırma, doğal manzaraların insanların fizyolojik ve psikolojik sağlığı üzerinde olumlu etkileri olduğunu göstermiştir. Ancak, sadece doğal manzaralar değil, şehir manzaraları da insanların sosyal etkileşimlerini arttırmakta, duygusal bağlarını güçlendirmekte ve sosyal destek duygusunu arttırmakta olduğu söz konusudur. Ulrich (1984) tarafından yapılan bir çalışmada, hastaların ameliyat sonrası iyileşme hızı ve davranışları incelenmiş. Oda pencereleri ormana bakan hastalarla, pencereleri duvara bakan hastalar arasındaki farklar gözle görülür şekilde olup, pencereleri ormana bakan hastalar daha az ağrı kesici talep edip, daha hızlı iyileşmiş ve taburcu olmuşlardır (Ulrich, R. S., 1984). Bunun gibi manzaraların insanların fiziksel sağlığına etkileri üzerine yapılan birçok araştırma bulunmaktadır.

Manzara resmi, doğanın geniş bir kısmının veya bir kesitinin yaşam içinde anlamsal bütünlüğü doğrultusunda yansıtılmasıdır. İnsanlık binlerce yıldır doğayı taklit ya da temsil ederek sanatı biçimlendirmeye çalışmıştır. Genel olarak ilk manzara betimlemelerine dair kesin bir tarih vermek mümkün değildir. İnsanlığın varoluşu ile birlikte yaşadığı doğayı resmetmeleri, mağara resimleri aracılığıyla bize kadar ulaşmıştır. Bu resimler genellikle av sahneleri veya doğal yaşamı temsil ederken, gerçekçilikten ziyade sembolik bir anlam taşımaktadırlar. Altamira Mağarası'ndaki hayvan resimleri ve Göbeklitepe'de keşfedilen arkeolojik buluntular, ciddi bir form zenginliğinin örnekleridir. İnsanlık tarihinde sanat, bir iletişim aracı olarak kullanılmış ve yaşamın her alanında etkili olmuştur. Sanat,

insanların duygularını, düşüncelerini, inançlarını ve hayallerini ifade etmek için kullanılan bir araç olmuştur. İnsanlar, ilk atalarından itibaren mağara duvarlarına resimler çizmiş, kendilerini ve çevreleri ile olan etkileşimlerini ifade etmişlerdir. Manzaraların sanat tarihine katkısı, sanatın ilk çağlarına dayanır. Özellikle Antik Roma ve Mısır sanatında manzaralar, fresk ve mozaiklerde kullanılmıştır. Nebamun'un mezarından eski bir Mısır bahçesini tasvir eden (Şekil 1) duvar resminde de görüldüğü gibi yaşanan mekânın güzellikleri yansıtılırken, peyzaj sahneli duvar resminde ise (Şekil 2) derin ve doğal bir perspektif ile gökyüzünü duvarlara taşımışlardır. Orta Çağ'da ise manzaralar kilise duvarlarında ve çeşitli tapınaklarda yer almıştır. Antik çağlardan bu yana Çin'de var olan manzara resmi, Avrupa'da 17. yüzyıla kadar görülmemiştir. Doğa betimlemelerine, Roma duvar resimlerinde rastlanılsa da bunlar uzunca bir süre bağımsız bir varlık kazanamamıştır. Manzara, bu eserlerde bir fon niteliği taşımış ya da betimlemelerden sadece biri olarak ele alınmıştır (Sözen & Tanyeli, 1986: 199).



**Şekil 1.** Nebamun'un mezarından eski bir Mısır bahçesini tasvir eden duvar parçası, yaklaşık MÖ 1350, (Greiner, 2021)

**Şekil 2.** Peyzaj sahneli duvar resmi (detay), Roma, N. Popidius Florus Villası, Bosc coreale'den, MS 1. yüzyılın başları-ortaları, alçı üzerine pigment, (Antonio, 2023)

Rönesans dönemiyle birlikte resim sanatında büyük bir dönüşüm yaşanmıştır. Değişen ve gelişen şehirleşmeyle beraber manzaralar da değişmiş, perspektifin keşfiyle de resimler derinlik ve hacim hissi kazanmıştır (Şekil 3). Rönesans resimlerinde detaylara önem verilirken, konular genellikle dinî veya mitolojik sahnelerden oluşmuştur. Barok dönemde ise resimlerde hareket, drama ve ışık gölge kullanımı ön plana çıkmaktadır. Romantizm döneminde manzara ressamı, doğanın güzelliğini yansıtarak yoğun duygusal tablolar yapmışlardır (Şekil 4). Rasyonalitenin ve akıcılığın ötesine geçen bir sanat anlayışı benimsenmiştir.



**Şekil 3:** Pieter Bruegel, Manzara ve İkarus'un Düşüşü, 1560 (Plessis, 2023)

**Şekil 4:** Joseph Mallord William Turner, Savaşan Pervasızlık, 1836 (Biscay, 2016)

İzlenimcilik dönemi ise resim sanatında önemli bir dönüm noktası olmuştur. Sanatçılar, ışık, renk ve doku gibi görsel etkileri yakalamak için fırça darbelerini hızlandırıp nesnelere tam olarak ayrıntılandırmadan anlık izlenimleri yakalamayı hedeflemişlerdir. Sanat eserleri, genellikle açık havada yapılan çalışmalarla canlılık kazanmıştır. Son olarak, modernizm dönemiyle birlikte resim sanatı tamamen yeni bir evreye girmiştir. Sanatçılar, geleneksel kuralları reddederek kendi ifade biçimlerini aramışlardır. Soyut resim, deneysel teknikler ve farklı malzeme kullanımı, bu dönemde yaygın hâle gelmiştir. Sanat ve manzara anlayışı, bireysel ifade özgürlüğü ve farklı yaratıcı yaklaşımlarla çeşitlenmiştir. Bu dönemlerdeki değişimler, resmin sadece görsel bir ifade aracı olmaktan ziyade kültürel, toplumsal ve felsefi bir anlam taşıdığını göstermektedir. Sanat ve manzara anlayışı, zamanla değişmiş ve gelişmiş, her dönemde farklı duygular, düşünceler ve yaklaşımlarla ifade edilmiştir.

Dünya sanatında önemli bir yere sahip olan manzara resminin Uzakdoğu ve Doğu toplumlarında da çok eski bir geçmişi vardır (Şekil 5 ve 6). Manzara resmi, geleneksel Çin sanatının, en yaygın teması olarak kullanılmaktadır. Sanatçı; duygularını, fikirlerini ve manevi anlayışını ifade etmek için ele alır. Tarihsel bir bakış açısından, manzara resimleri Tang döneminin (MS 618-907) sonunda ortaya çıkmış ve Song hanedanlığı (MS 960-1129) sırasında kendisini kabul ettirmiş, 1500 yılı aşkın bir süredir Çin sanatında yer edinmiştir. 10. ve 11. yüzyıllar, manzara resminin altın çağını temsil etmiştir (Martinelli, 2022).



Şekil 5. Zhao Mengfu, *Qiao ve Hua dağlarında sonbahar renkleri*, 1295, (Martinelli, 2022)



Şekil 6. Yimeng Zhao, *Ormanda saklanan anka kuşu gibi bir dahi*, 2019, (Martinelli, 2022)

Manzara resminin Uzakdoğu ve Doğu toplumlarında çok eski bir geçmişi olsa da Türk sanatında bu tarz resimlerin görülmesi 16. yüzyıldan sonra başlamıştır. Türk Minyatürlerinde manzara resimleri, topografik bir görünümle yer almıştır. Sonrasında manzara resimlerine olan tutku ve ilgi artmış, cilt kapakları, ahşap ve duvar üzerindeki süslemelerde de manzara resimleri kullanılmaya başlanmış, 19. yüzyılda da ilk denemelerle yağlı boya tuval resimlerine dönüşmüştür. Sanatçılar tarafından sıklıkla kullanılan kompozisyonlar sanatçıların duygularını, düşüncelerini ve hayatını yansıtmak için kullandıkları bir temadır. Ayrıca, doğa veya şehir manzaralarını kullanarak, duygusal ve düşünsel

mesajlar vermişlerdir. Özellikle modern ve çağdaş sanatçılar, manzaraları ele alarak, sosyal, politik veya çevresel konuların altını çizmeye çalışmıştır.

Türk resminin geçirdiği evrelerin göstergelerinden biri olan manzara resmi, Türk tarihini, kültürünü ve doğal güzelliklerini yansıtan önemli bir konudur. Genel olarak topografik resim ve minyatürler manzara resmine geçişte önemli bir adım sayılır. Osmanlı döneminde iki boyutlu, derinlik duygusu olmayan, minyatürlerde batının da etkisi ile perspektif denemeleri gerçekleştirilmiştir. Böylelikle Osmanlı Minyatürlerine üç boyutluluk kavramı sızmıştır. Özellikle Yavuz Sultan Selim ve Kanuni Sultan Süleyman zamanında tarihî yazıları destekleyen minyatür resimler yapılmıştır. Bu resimler, o dönemlerde topografik ressam olarak adlandırılan Matrakçı Nasuh'un kaleminden çıkmıştır ve genel olarak figürsüz bir biçimde tasvir edilen manzaralardır (Mahir, 2005: 53). Bu figürsüz manzaralar Osmanlı minyatürlerinde bilinen eski tarihli manzara kompozisyonlarından. Bu noktada Türk Sanatını manzara resimleri açısından ayrıntılı bir biçimde incelemek gerekmektedir.

## YÖNTEM

Türk Resminde Şehir Manzaraları konusunun geçmişten günümüze sanat dinamiklerine kadar geçen süreçteki değişimi, sanata ve sanatçıya nasıl yansıdığı incelenen bu makalede nitel araştırma yaklaşımlarından biri olan tarihsel araştırma yöntemi kullanılmıştır. Bu yöntem araştırmacının ilgili kaynaklar ve yayınlar üzerinde yaptığı incelemelerde kullandığı bir yöntemdir. Her araştırmada konu ve problemin bir geçmişi vardır ve araştırmacı bunları incelemek zorundadır. Bu yöntemi, araştırma yapan, tez hazırlayan kişiler kullanmaktadır (Kaptan'dan akt. Şen, 2005: 347).

## ARAŞTIRMA VERİLERİ VE ANALİZİ

Araştırmada, yüzyıllar öncesinde ilk insanların mağara duvarlarına yaptığı çizgisel resimlerden bugüne, Türk sanatında hem sanat hem de manzara anlayışının geçirdiği değişimler incelenmiştir. Modern zamanların getirdiği kalabalık ve yüksek binalar, gökyüzünü saran gri tonlar ve şehrin hızlı temposu, eski huzurlu manzaraların yerine daha karmaşık ve baskıcı bir duygu oluşturmaktadır.

## TÜRK RESMİNDE MANZARA

Türk resminde manzara, ilk olarak minyatür resmi sınırları içinde gelişme göstermiştir. Türk resim sanatının geçirdiği evrelerin bir yansıması olan manzara resmi, yapıldığı dönemin özelliklerini barındıran görsel bir belge niteliği taşıması dolayısıyla resim sanatında ayrı bir yere sahiptir. Dinî, edebî, topografik kent tasvirleri, padişah portreleri ve yaşamlarını konu alan minyatür sanatında doğrudan manzara anlayışı görülmemektedir.

Ancak Matrakçı Nasuh'un farklı ve özgün yaklaşımları, manzara resimlerinin oluşmasında atılan önemli bir adım sayılabilir. Sanatçı, Menzilleri, kale ve limanları, fethedilen kentleri resmederken akılcı ve inşacı bir formda düzenlemiştir (Şekil 7). Matrakçı Nasuh'un bir nakış-resim tadı içinde, pratik belgeleme amaçları da taşıyarak, kentleri, kasabaları, kaleleri, ordugâhları, insan figürüne yer vermeksizin şemacı, hatta haritacı bir duyarlılıkla resimlemesi, sivil yapılarda yer alan manzara düzenlerinden esinlenmiş olabileceğini düşündürmektedir (Tansuğ, 2008: 37).



Şekil 7. Matrakçı Nasuh, İstanbul Tasviri, Mecmu-ı Menâzil, 1537, (Sadık, 2018)

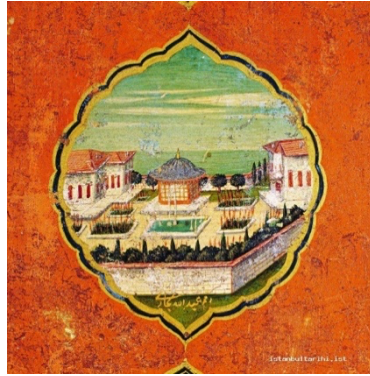
Matrakçı Nasuh, farklı üslubu ile minyatürün içinde önemli bir yere sahiptir. Sanatçının genellikle şehir minyatürlerinde figüre yer vermediği gözlemlenmektedir. Matrakçı Nasuh'un bulunduğu dönemde eserlerde figür kullanımının görülmemesinin sebepleri arasında, toplumun kültürel yapısı ve dinî bakış açısının ağır basması gösterilmiştir. Bir diğer Osmanlı dönemi minyatür sanatçısı olan Levni'nin minyatürleri incelendiğinde, her ne kadar geleneksel minyatür kurallarının pek çok üslup özelliğine bağlı kalsa da sanatçının eserlerinde derinlik etkisi oluşturmaya çalıştığı ve perspektif denemeleri yaptığı görülmektedir. Bu *Haliç'te Yapılan Gündüz Şenlikleri* isimli minyatür resminde, köprünün daralmasından, iplerin uzantısından çok net görülebilir. Ayrıca doğa ayrıntılarına yer vermesi ve figüre boyut kazandırması, farklı tonlarda boyamalar yapması gibi özellikler Batı resmine yaklaşan adımlardan sayılabilir (Şekil 8 ve 9)



**Şekil 8.** Nakkaş Levni, Haliç'te yapılan gündüz şenlikleri, (Ertuğ, 2015).

**Şekil 9.** Nakkaş Levni, Müzik eşliğinde oynayan çengiller, (Taş, 2020).

Minyatür resimlerinin içinde basit bir fon olarak kullanılan manzara, Osmanlı Mühendishanesine resim derslerinin eklenmesiyle birlikte zaman içerisinde gelişerek, primitifler ve asker ressamının tuvallerine yansımıştır. Türk sanatı, Avrupa'nın da etkisiyle gerek konu gerek üslup açısından değişime uğramıştır. Tarihsel konulu sahneler yerini kır görünümüne, arkaplan detaylı portre resimlere, ışık gölge gibi detaylara bırakmıştır. Daha sonraları manzara, kitap ciltlerinde ve duvar resimlerinde de konu olmaya başlamıştır (Şekil 10 ve 11).



**Şekil 10.** Abdullah Buhârî, İstanbul manzaralı cilt kapağı, (1730 civarı) (TSMK, E.H. 1380), (Renda, 2015).



**Şekil 11.** Topkapı Sarayı, Harem. Valide Sultan Dairesi üst kat sofa duvarındaki resim, (Renda, 2015)

Türk resminde Batı etkileri manzara resimleriyle başlamış ve bu durum günümüze kadar pek çok açıdan tartışılmıştır. İlk başlarda, manzara resminin benimsenmesi ve figüratif resimlerden kaçınılması, İslam dinindeki resim yasağı ile ilişkilendirilmiştir. Ancak daha sonra manzara resmi, Türk sanatında doğayla uyumlu yaşamın önemini vurgulayan ve doğanın güzelliklerini yansıtan bir tema olarak benimsenmiştir. Bu sayede Türk sanatında manzara resmi, Batı etkileriyle birleşerek gelişim göstermiş ve bugün Türk kültür ve sanatının önemli bir parçası hâline gelmiştir. Türkiye’de fotoğrafın da ortaya çıkmasıyla birlikte ressamların fotoğraflardan esinlenerek manzara resmi yapmaya başladıkları bilinmektedir. Bu dönemde Yıldız Sarayı, havuzlu bahçeler gibi konuların devamında saray salonları, köşkleri, gölleri, fenerleri, bahçeleri ressamların sıklıkla tercih ettiği konular arasında yer almaktadır. Türk sanatında Primitifler olarak bildiğimiz bir grup ressam, o dönemlerde fotoğrafçı Abdullah ve Gülmez kardeşlerin çektikleri fotoğrafları büyütürken bir takım çalışmalarda bulunmuşlardır. Dinde tasvir yasağı sebebi ile kompozisyonlarda figüre yer verilmemesi tartışmaya açık bir konu haline gelmiştir. Çekilen fotoğraflarda yer alan figürlerin, manzara tuvale aktarılırken kompozisyonun çıkarıldığı düşünülmektedir. Yıldız Sarayı ve Cami, köprüler ve sebiller gibi mimari yapılar ayrıntılara dayalı bir işçilikle boyanarak sükûnet dolu bir kartpostal havası yaratılmıştır. İslam sanatının temel taşları olan kuyumculuk, el işçiliği ve detaycılık gibi özellikler, ilk Türk yağlı boya ressamlarının tablolarında kendini göstermiştir, burada geniş kompozisyonlardan ziyade çizgilerin geometrisi ve renklerin uyumu vurgulanmıştır (Demirbulak, 2007: 18). Yaşadığı devirde doğa ile ilk ilişki kurmuş olan Primitifler’in ise doğa görüşleri tamamen objektif olup manzaranın görüntüsünü olduğu gibi, katkısız ve yorumuz yansıtmışlardır. Bu doğrultuda fotoğraftan yararlanan Primitifler, elde ettikleri görüntüleri farklı yöntemlerle tuvaline aktarmışlardır.

Türk resim sanatında, Cumhuriyet öncesi Batılı anlamda manzara resminin, çeşitli dönemlerde farklı sanat grupları tarafından yorumlandığı ve manzara resimlerinin giderek değiştiği gözlemlenmiştir. Askerî okullarda yetişen genç ressam, genellikle fotoğraflardan yararlanarak tarihî yapıları ve manzara resimlerini konu almışlardır (Şekil 12 ve 13). Bu dönemde 4 kuşak ressam yetişmiştir. 1. kuşak ressam arasında; Hüsnü Yusuf Bey, Ferik İbrahim Paşa ve Ferik Tefik Paşa yer alırken 2. kuşak ressam; Şeker Ahmet Paşa, Süleyman Seyyid ve Hüseyin Zekai Paşa gibi sanatçılardan oluşmaktadır. 3. kuşak asker ressamında ise Hoca Ali Rıza ve Halil Paşa yer alır. Türk sanatı açısından önemli bir kuşak olarak görülen 1915 Çallı kuşağı grubu yani 4. kuşak ressam ise Mehmet Ruhi Arel, Sami Yetik ve Hikmet Onat’tır. (Tansuğ, 2008: 64).



**Şekil 12.** Hoca Ali Rıza, Üsküdar'da Kar, 1893, 54x81 cm, (Karagöz, 2018).



**Şekil 13.** Hüseyin Zekai Paşa, Çamlıca Sırtları, 1907, 37x55 cm, ( Sağlam, 2022).

Türk sanatının önemli isimlerinden biri olan İbrahim Babalan, eserlerinde doğa ve insan ilişkisi üzerine yoğunlaşmıştır. Babalan, doğal ve organik formları, insan varlığı ile etkileşim içinde olan soyut formlarla birleştirerek benzersiz bir tarz geliştirmiştir. Doğanın renk paletinden esinlenen sanatçı, canlı ve zengin renkleri çalışmalarında bolca kullanılır. Aynı zamanda, farklı malzemelerin ve dokuların birleşimiyle yaratılan katmanlılık, eserlerine derinlik ve dokunsallık katmaktadır. Eserleri incelendiğinde, toplumsal gerçekliği net ve masalsi bir anlatım yumuşaklığında yansıttığı gözlemlenmektedir. (Şekil 14).



**Şekil 14.** İbrahim Balaban, Ferhat ile Şirin, 1990, 70x100 cm, (Okten, 2015).

Nazmi Ziya Güran, kendi döneminde resim sanatına büyük katkıları olan bir sanatçı olarak tanınmaktadır. Doğaya ve açık havaya âşık olan sanatçı, doğanın renklerini, dokularını ve formlarını da eserlerine yansıtmıştır. Sanatçının yapıtları, şehir manzaraları eşliğinde doğanın güzelliklerini ve bu güzelliklerin insan üzerinde yarattığı etkiyi vurgular. Ayrıca, resimlerindeki renk kullanımı ve ışık oyunları, sanatsal tekniklerindeki ustalığını da gösterir. Tophane Nusretiye Camii'sinden şöyle bir uzaklara bakıldığında, güneşin yüzeydeki parıltısı, denizin tertemiz mavisi sakinlik verirken, insanların şehrin tam ortasındaki telaşsız sohbetini şimdiyle kıyaslamak pek de mümkün değildir (Şekil 15 ve 16).



**Şekil 15.** Nazmi Ziya Güran, Tophane Nusretiye Camii, 1928, 60x73 cm (Başkan, 1998).





Şekil 16. Nazmi Ziya Güran, Taksim Meydanı, 1935, 60x70 cm, (Savaşer, 2021).

Sami Yetik'in çalışmaları genellikle peyzaj ve figüratif resimlerden oluşmaktadır. Sanatçı, İstanbul'un panoramik manzaraları, deniz ve dere kıyıları, limanlar ve mimari yapılar gibi konuları sıklıkla tuvallerine yansıtmıştır. Ressamın eserlerinde güçlü bir perspektif kullanımı ve serbest fırça darbeleriyle oluşturulan dinamik lekeler dikkat çekmektedir. Renkler, canlılık ve coşkunluk hissi vermek amacıyla özenle seçilmiş ve beyaz renk, aydınlık ve ışıklı görüntülerin vazgeçilmez bir parçası olarak öne çıkmıştır. Hikmet Onat, İstanbul şehir manzaralarını konu olarak sıklıkla işleyen ressamlardan biridir. İstanbul manzaralarını yüzlerce renkli görüntüsüyle eserlerine aktarırken, denizlerin, dere kıyılarının yüzeylerindeki yansımaları ve güçlü ışık oyunlarını sanatının temel odak noktası olarak benimsemiştir. İstanbul'un panoramik manzaraları, limanları ve figürlü kompozisyonları gibi konuları resimlerinde betimlerken, güçlü bir perspektif kullanımı onun için önemli bir özellik olmuştur. Renkler, özgür fırça darbelerinin dinamik lekeleriyle birleşerek anlatıma katılmıştır. Bu lekeler, dikkatlice korunan bir bütünlük içinde coşkulu ve canlı renklerle buluşmuştur. Aydınlık ve ışıklı görüntülerin vazgeçilmez renklerinden biri olan beyaz renk, sanatçının öznel tercihlerinde önemli bir yer tutmuştur (Şekil 17 ve 18).



Şekil 17. Sami Yetik, Bebek, (Alpay, 2020).

Şekil 18. Hikmet Onat, Arnavutköy Sahili, 1967, (Çakır, 2017, 36).

Naile Akıncı'nın 25 yıl arayla yaptığı *Eyüp* adlı eserleri karşılaştırıldığında, şehrin zaman içinde nasıl değişebileceği konusunda açık göstergeler olduğu ortaya çıkmaktadır (Şekil 19 ve 20). Sanatçı eserleriyle bir yandan şehrin sakinliğini ve renkliliğini yansıtırken bir yandan da kullandığı çizgilerle hareketliliği ve yorgunluğu yansıtmıştır. 1990'lı yıllarda çağdaş bir açık hava ressamı ve doğa tutkunu diye adlandırılan sanatçı, ayrıntıyı bütünsellik içinde eritme ustalığına sahiptir. 1953'ten başlayarak günümüze kadar yaptığı, hiçbirinin birbirine benzemediği manzaraları ile hem kendisindeki hem de doğadaki değişimi tasvir etmiştir (Ersoy, 1998: 96).



Şekil 19. Naile Akıncı, Eyüp, 1955, (Şahinler, 2023).



Şekil 20. Naile Akıncı, Eyüp, 1980, (Kahramankaptan, 1997).

### TÜRK RESMİNDE GÜNÜMÜZ ŞEHİR MANZARALARI

Şehir, üzerinde yaşadığımız kara parçası olmaktan ziyade, tarihsel ve ideolojik birçok olayın yaşandığı bir bellek mekânıdır. Gelenekler, örf ve adetler, bu iletişim ile bir çevre, bir kültür oluşturmaktadır. Tarihe tanıklık eden şehir, geçmişi ve şimdiki geleceğe bağlayan bir köprüdür. Güncel sanatta şehir manzaraları; kentsel yaşamın hızlı değişimi, şehirlerin büyümesi, teknolojik ilerlemeler ve küreselleşme gibi faktörler ekseninde sanatçıların ilgisini çekmiş, çağdaş sanatta önemli bir tema hâline gelmiştir. Sanatçılar, şehirlerin karmaşası, beton yapılar, trafik, reklamlar, neon ışıkları gibi şehirseller unsurları ele alarak, kentsel yaşamın sıkışıklığı ve anonimliği gibi konuları yansıtmışlardır. Şehir manzaraları, genellikle büyük şehirlerin sokakları, binaları, caddeleri ve insan kalabalığı gibi unsurlarla betimlenmektedir.

Şehir manzaralarını farklı teknik ve yaklaşımlarla ifade eden güncel sanatçıların bir kısmı resimlerinde gerçekçi detaylara odaklanırken, bazıları da soyutlama ve deneysel teknikler kullanarak şehirlerin enerjisini ve ritmini yakalamaya çalışmışlardır. Şehir manzaraları, yağlı boya, akrilik, suluboya gibi farklı boya teknikleriyle resmedilmiş, aynı zamanda fotoğraf, video ve enstalasyon gibi farklı sanat formlarında da kullanılmıştır. 1980'lerden bu yana şehir manzaraları, sanatçılar için sürekli bir ilham kaynağı olmuştur. Şehirlerin dönüşümü, kentsel gelişme, insan-doğa ilişkisi gibi konuları ele alarak, modern yaşamın karmaşıklığını ve çelişkilerini yansıtmaktadırlar. Şehir manzaraları, aynı zamanda kültürel, sosyal ve politik değişimlere de atıfta bulunarak, toplumsal meseleleri sorgulayan bir platform haline gelmiştir. Tarihî bir miras olan İstanbul, sıklıkla tema olarak kullanılmıştır



Resim 21: Serdar Kul, Zamanın Değiştiremedikleri, 2010 (<https://www.sanatgezgini.com/serdar-kul-ozgun-baski-linolyum-limitli-edisyon-zamanin-degistiremedikleri>)

Türk sanatının güncel ressamlarından biri olan Serdar Kul'un resmi (Şekil 21) incelendiğinde köprü boyunca uzanan İstanbul'a ait eserleri, hem renkli hem renksiz bir biçimde sıraladığı görülmektedir. Resimde geçmiş geleceğe bağlayan bir köprü üzerinde yer alan eserlerin zaman döngüsünde nasıl ayakta kaldığı vurgulanmaktadır. Hayatı olduğu gibi yansıtmayı seven Kadir Ablak ise iç içe geçmiş düzensiz yerleşimi olan bir mahalleyi resmederek bunu bize çok net göstermiştir. Yıkılmış, yarı boyalı evler, silüet hâlinde çizilip tamamlanmamış yapılarla, yarım kalmışlığı ya da terkedilmişliği hissettirmektedir (Şekil 22).



**Resim 22:** Kadir Ablak, Bir Metropol'ün Anatomisi, 80x145 cm, 2019, (Şen, 2019).

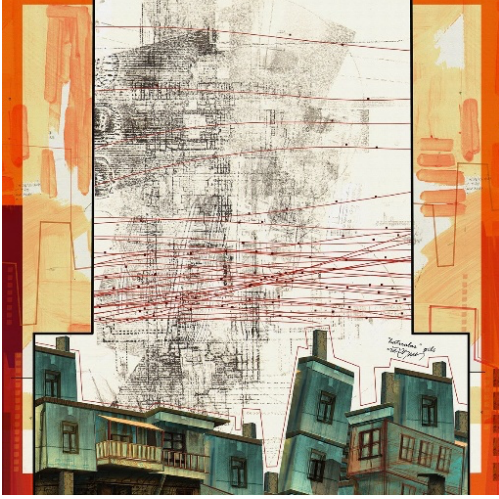
Kent dokusunda ortaya çıkan genel özellikler, kentin kimlikleşme sürecinin iz düşümleridir. Görsel bir devinim içerisinde adeta bir organizma gibi hareket eden kent silüeti, sürekli değişim ve dönüşüm özellikleriyle sosyokültürel alanın vitrini niteliğindedir (Arık, 2011). Sanatçı Mustafa Duymaz'ın eserleri, son yıllarda hızla değişen şehirlerin dönüşümünü ve insanların yaşadığı çelişkileri gözler önüne sererek farkındalık yaratmayı amaçlamaktadır. Kentlerin dönüşüm süreci ve geçmişle geleceğin çatışması, eserlerindeki keskin karşıtlıklarla hissedilmektedir. Mustafa Duymaz'ın sanatı, sadece görsel bir kayıt değil, aynı zamanda insanları düşünmeye ve tartışmaya teşvik eden bir mesaj taşımaktadır. Kent hakkı vurgusuyla, kent yaşamının ve mekânların korunması gerekliliğine dikkat çeken sanatçı bu yolla, izleyicilerde şehirlerin değişimine karşı daha derin bir anlayış oluşturarak, çevresine ve yaşadığı mekâna daha duyarlı bir yaklaşım geliştirmelerine katkıda bulunmaktadır (Şekil 23).



**Resim 23:** Mustafa Duymaz, Vinçler, 2012, 170x220 cm, (Kaynak: <https://www.artupon.com/blog/mustafa-duymaz/>).

İnsanın varoluş sürecinde çevreyi nasıl yorumladığını, yerleşim alanları üzerinden izleyicilere yansıtmaya çalışan Mine Küçük, aynı zamanda dijital mecranın sunduğu imkânlar ve bu imkânlar dâhilinde kendi içinde sorguladığı süreci, 2021'de açmış olduğu *Odaklanma* isimli sergisiyle ifade etmiştir (Şekil 24). Mine Küçük, çalışmalarında günümüz manzara yapılarını çalışmış olup fine art baskı tekniği kullanarak yorumlamıştır. Kalabalık fakat soyutlama bir kompozisyon tercih eden sanatçı

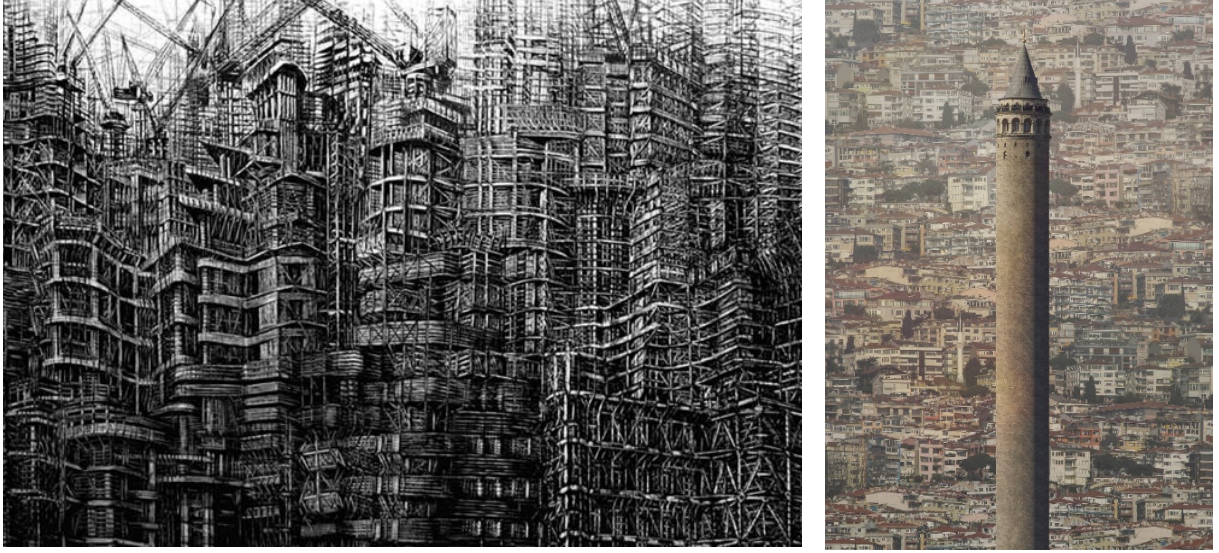
şehirleşme ve sanayileşme sonrası toplumu ve manzarayı vurgulamıştır. Mine Küçük'e göre; bir döngünün içerisinde bu yığıntılı görselde iç içe binalar ve çevrenin nasıl şekillendiğini, yerleşimin yansımasını görmek, kendisinin açıkladığı yorumlara eş değer yakınlıkta olmuştur (Küçük, 2021). Karışık teknik kullanarak İstanbul görünümünü renkli bir şekilde betimlemeyen Ahmet Şinasi İşler, tablodaki kalabalık ile şehir hayatının yoğunluğu anlatırken, renk seçimleri ve kullandığı detaylar ile şehirlerdeki hareketliliği, çeşitliliği ve enerjiyi yansıtmaktadır (Şekil 25).



**Şekil 24.** Mine Küçük, Hatıralar Gibi, Fine Art Baskı, 2016, 100x100 cm, (Kaynak: <https://www.sanatgezgini.com/mine-kucuk-dijital-sanat-fine-art-hatiralar-gibi>).

**Şekil 25.** Ahmet Şinasi İşler, İstanbul, karışık teknik, 2018, 40x60 cm, (Atalay, 2019, 80).

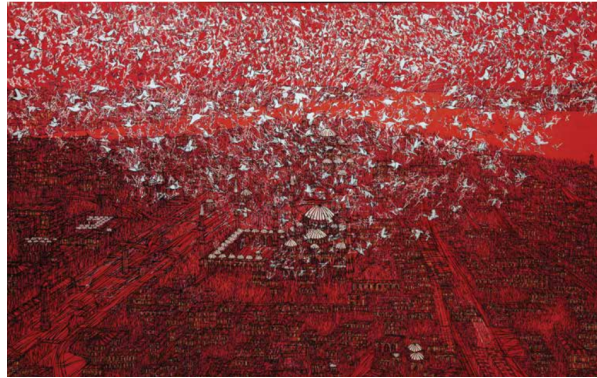
Ahmet Doğu İpek, insanlar, kentsel mekânlar ve doğa arasındaki ilişkiyi keşfetmek için, çeşitli ortamları ve kavramları bir araya getiren, benzersiz bir sanat anlayışıyla tanınmaktadır. Sanatı genellikle kentleşme, kısıtlama ve modern hayatın bireyler ve toplum üzerindeki etkileri gibi temaları içine almaktadır. Sanatçı, resimleri aracılığıyla, modern yaşamın karmaşıklıklarını, kentsel çevreyi ve insanın durumunu düşündüren bir keşif sunmaktadır (Şekil 26). Ayrıca yapılar ve biçimlerin yenilikçi kullanımıyla, izleyicileri giderek kentleşen dünyamızın zorlukları ve sonuçları üzerinde düşünmeye teşvik etmektedir. Fatih Eseler ve Ahmet Doğu İpek'in eserleri incelendiğinde, aslında iki sanatçının da aynı tasa ile, üst üste karmaşık ve sıkışık binalar betimlediği görülmektedir. Fatih Eseler'in Galata manipülasyonu Ahmet Doğu İpek'in beton yığını detayıyla, aslında tam da bizim bu karmaşık düzende sıkıştığımızı simgeler (Şekil 27).



Şekil 26. Ahmet Doğu İpek, Construction Regime, 2012, (Aydın, 2021).

Şekil 27. Fatih Eseler, Beton 03, 2019, 70x50 cm, (Kaynak: <https://www.sanatgezgini.com/fatih-eseler-fotograf-fine-art-baski-beton-03-concrete-03>).

Devrim Erbil, farklı bir bakış açısıyla eserlerinde, çizgisel olarak yüzeysel sarın geometrik kompozisyonlar kurmuştur. Birçok alanda çalışmaları bulunan sanatçının, gökyüzü, deniz, kuş sürüleri genellikle kullandığı konulardır. Eserlerinde şehir yaşamı, İstanbul manzaraları ve günlük hayatın unsurları gibi temalar sıklıkla karşımıza çıkmaktadır. Sanatçı, İstanbul'un sokakları, meydanları ve tarihî yapılarına özgün bir bakış açısı getirerek kendi sanatsal yorumunu ortaya koymaktadır. Sanatçının kuş sürülerini kullanması, izleyicide karmaşık düzenden özgürlüğe kaçış, uzaklaşma hissi, hareketlilik, kalabalık ve kaos gibi birçok duyguyu uyandırmaktadır (Şekil 28). Devrim Erbil'in bu eserleri Matrakçı Nasuh'un Topografik manzaralarının çağdaş yorumlara açılması olarak değerlendirilmiştir. (Giray, 2000). Ayhan Çetin'in eseri incelendiğinde, zamanın hızı, bir yerlere yetişme çabası ve durup bir köşeden izlenen günün sonunda izleyiciye karmaşanın içinde sıkıştığını anlatmaktadır. (Şekil 29).



Şekil 28: Devrim Erbil, İstanbul Kırmızı- Gri Kuşlar, 2013, 125x200 cm, (Doğanay, 2019).



**Şekil 29.** Ayhan Çetin, Tente, 2023, 150x120 cm, (Sanatçı özel izniyle).

Güncel sanatta şehir manzaraları zamanın akışıyla farklı görsel kompozisyonlara evrilmiş ve geçmişle bağ kurarken geleceğin insanının kaygı ve kaoslarına yer vermiştir.

## SONUÇ

Yüzyıllar öncesinde ilk insanların mağara duvarlarına yaptığı çizgisel resimlerden bugüne hem sanat hem de manzara anlayışımız önemli değişimler geçirmiştir. Mağara duvar resimlerinden günümüz sanat dinamiklerine kadar sanatta birçok farklı türden şehir manzaralarına rastlanılmıştır. Eserlerde çoğu zaman manzara olduğu gibi tasvir edilirken, sanatçılar bazen de görünenin dışında farklı bakış açısı ve sanatsal algılarıyla kendi ruh dünyalarını yansıtmışlardır. İnsan algıları, kültürel ortam ve yaşanan iklimsel şartlar gibi durumlarla birlikte şekillenmektedir. İnsanlar, var olduğundan beri doğayı kendi ruh ve akıl dünyasına göre anlamlandırmaya ve duyu dünyasında doğa ile köprü kurmaya çalışmışlardır. Sanatçılar da, manzara resimleri ile izleyicilere daha önce bakmadıkları bir pencereden bakmalarını sağlamışlardır.

Şehir manzaraları geçmişten günümüze teknik açıdan incelendiğinde, Osmanlı İmparatorluğu döneminde, manzara resimlerinde daha çok doğal unsurların ve mekânların betimlendiği görülmektedir. Bu dönemde manzaralar genellikle minyatür sanatında kullanılırken, büyük ölçekli manzara tabloları nadiren görülmüştür. 19. yüzyılın sonlarında ve 20. yüzyılın başlarında Türk resim sanatında Batılı etkilerin artmasıyla birlikte manzara resmi de etkilenmiştir. Batı tarzı resim teknikleri ve konuları, manzara resminin gelişiminde etkili olmuştur. Bu dönemde manzara resimleri daha gerçekçi ve doğal görünümlü olmaya başlamıştır. Cumhuriyet döneminde, resim sanatında modernleşme ve batılılaşma çabaları devam etmiştir. Manzara resmi de bu dönemde gelişmeye devam etmiş, farklı tarzlar ve yaklaşımlar ortaya çıkmıştır. Türk resim sanatında şehir manzaraları, yerli ve yabancı ressamlar tarafından çeşitli temalar ve tekniklerle icra edilmiştir. Günümüzde ise şehir manzaraları, geleneksel ve modern tekniklerin birleşimiyle çeşitli tarzları kapsayan geniş bir yelpazeye sahiptir. Kimi sanatçılar, geleneksel tuval üzerine yağlı boya veya suluboya gibi geleneksel malzemelerle çalışırken, aynı zamanda dijital medyayı kullanarak dijital manzara resimleri de yaratabilmektedirler. Gelişen teknoloji ve dijitalleşme, sanatçılara yeni olanaklar sunmuş ve manzara resmi alanında da yeni deneyimlerin ortaya çıkmasına katkıda bulunmuştur. Türk toplumu zamanla değişen teknoloji, Türk mimarisi, Türk kültürü ve modernleşme çabalarının etkisiyle şehir manzaralarında büyük değişimler yaşamıştır. Dar sokaklar ve geleneksel yapılar yerini geniş caddelere, modern binalara ve parklara bırakmıştır. Bu değişimler, şehirlerin kimliğini ve manzaralarını önemli ölçüde etkilemiştir.

Sonuç olarak, Şehir manzaraları, değişen ekoloji, kültür ve zaman gibi unsurların etkisiyle büyük bir dönüşüm geçirmiştir. Yaşam içinde oluşan bu kültürel farklılıkların yansımaları şehir manzaralarında farklı perspektifler ile harmanlanmıştır. Karşımıza çıkan bu yeni manzaralar, aynı zamanda izleyiciye ekolojik dengeye olan ihtiyacı hatırlatmaktadır. Eski şehir manzarası temalı tablolar incelendiğinde, seyirciye yansıttığı huzur ve dinginlik duygusu yerini kasvetli bir atmosfere bırakmıştır. Modern zamanların getirdiği kalabalık ve yüksek binalar, gökyüzünü saran gri tonlar ve şehrin hızlı temposu, eski huzurlu manzaraların yerine daha karmaşık ve baskıcı bir duygu bırakmıştır. Bu değişim, zamanın getirdiği dönüşümlerle beraber insanların doğayla olan bağı ve sakinlik arayışını yansıtan bir gösterge olarak önemli bir izlenim bırakmaktadır. Farklı sanat disiplinleri ve tarzları, şehir manzaralarına farklı bir estetik ve duygusal derinlik katarak, insanların şehirleri daha farklı bir gözle görmelerini sağlamaktadır. Bu yüzden, şehir manzaraları geleceğe bırakılmış, geçmişin yansıması olan bir kültürel mirastır.

#### KAYNAKÇA

Alpay, Z. (2020), *Türk Ressamlar Dizisi*, <https://www.sanatlaart.com/turk-ressamlar-dizisi-sami-yetik/>, (Erişim Tarihi: 14.08.2023).

Antonio, S. (2023), *Roman Landscapes: Visions of Nature and Myth from Rome and Pompeii*, <https://events.getcreativesanantonio.com/event/roman-landscapes-visions-of-nature-and-myth-from-rome-and-pompeii/> (Erişim Tarihi: 11.08.2023).

Arık, Ş. (2011), *Mustafa Duymaz panokent sergisi*, <https://www.galerimiz.com/pdf/02-Mustafa-Duymaz.pdf>

Atalay, S. (2019), 1980 Sonrası Çağdaş Türk Manzara Resmi, 1980 SONRASI ÇAĞDAŞ TÜRK MANZARA RESMİ 0063503.pdf, (Erişim Tarihi: 14.08.2023).

Aydın, N. S. (2021), *Kolektif bir sanatçı: Ahmet Doğu İpek*, <https://www.gzt.com/amphtml/arkitekt/kolektif-bir-sanatci-ahmet-dogu-ipek-3591864>, (Erişim Tarihi: 14.08.2023).

Başkan, S. (1998), *Tanzimat'tan Cumhuriyet'e Türkiye'de Resim*, <file:///C:/Users/MONSTER/Downloads/18102021171355-9412abfc-40f1-4ada-89d1-399815defdfd.pdf>, (Erişim Tarihi: 14.08.2023).

Biscay, M. (2016). *The 19th Century: Romanticism in Art and Literature*, <https://www.skyminds.net/the-19th-century-romanticism-in-art-and-literature/>. (Erişim Tarihi: 10.08.2023).

Çakır, Y. (2017), *20. Yüzyılın ilk yarısında Türk resminde manzara ve Nazmi Ziya Güran*, *20. YÜZYILIN İLK YARISINDA TÜRK RESMİNDE MANZARA VE NAZMİ ZİYA GÜRAN .pdf*, (Erişim Tarihi: 11.08.2023).

Demirbulak, A. (2007), *Çağdaş Türk Resminde Otoportreler*, Beta yayınları.

Doğanay, E. (2019), *Doğanın ritmi*, [https://www.zeytinburnukultursanat.com/media/brochures/45\\_-\\_DEVIR%C4%B0M\\_ERB%C4%B0L\\_-\\_DO%C4%9EANIN\\_R%C4%B0TM%C4%B0.pdf](https://www.zeytinburnukultursanat.com/media/brochures/45_-_DEVIR%C4%B0M_ERB%C4%B0L_-_DO%C4%9EANIN_R%C4%B0TM%C4%B0.pdf), (Erişim Tarihi: 14.08.2023).

Ertuğ, N. (2015), *Klasik dönem Osmanlı İstanbul'unda deniz ulaşımı*, <https://istanbultarihi.ist/220-klasik-donem-osmanli-istanbulunda-deniz-ulasimi>, (Erişim Tarihi: 11.08.2023).

Giray, K. (2000). *İstanbul Resim ve Heykel Müzesi Koleksiyonundan Örneklerle Manzara*. İstanbul: Türkiye İş Bankası Yayınları.

- Greiner, T. H. (2021) *Beautiful Trees and Vibrant Flowers: Visiting Ancient Egypt's Gardens*, <https://nilescribes.org/2021/05/01/ancient-egyptian-gardens/> (Erişim Tarihi: 11.08.2023)
- Kahramankaptan, Ş. (1997), *Eyüp'ü Dünyaya Tanıtan Manzara Ustası*, <https://www.sanattanyansimalar.com/eyup-u-dunyaya-tanitan-manzara-ustasi/7243/>, ( Erişim Tarihi: 14.08.2023).
- Karagöz, S. (2018), *Hocamız Üsküdar'lı Ali Rıza bey*, <https://www.lacivertdergi.com/gundem/makaleler/2018/05/16/hocamiz-uskudarli-ali-riza-bey>, (Erişim Tarihi: 11.08.2023).
- Küçük, M. (2021), *Mine Küçük hatıralar sergisi*, Dumlupınar haber, <https://birimler.dpu.edu.tr/app/views/panel/ckfinder/userfiles/7/files/mine-kucuk-sergi-odaklanma.pdf>.
- Mahir, B. (2005). *Osmanlı Minyatür Sanatı*, Kabalcı Yayınevi.
- Martinelli, O. G. (2022, 9 Ocak), *Geleneksel Çin Manzaraları*, Artmajeur Dergisi, <https://www.artmajeur.com/tr/magazine/5-sanat-tarihi/geleneksel-cin-manzaralari/330988>
- Okten, A. İ. (2015), *İbrahim Balaban'ın Hastane önu resminden günümüze ne değişti*, <https://www.martidergisi.com/ibrahim-balabanin-hastane-onu-resminden-gunumuze-ne-degisti/>, (Erişim Tarihi: 11.08.2023).
- Plessisi A. (2023). "Landscape With the Fall of Icarus" by Pieter Bruegel – A Deep Dive, <https://artincon text.org/landscape-with-the-fall-of-icarus-by-pieter-bruegel/> (Erişim Tarihi: 10.08.2023).
- Renda, G. (2015), *Osmanlı'dan Cumhuriyet'e İstanbul'da batı tarzında resim: yeni denemeler, yeni teknikler*, <https://istanbultarihi.ist/276-osmanlidan-cumhuriyete-istanbulda-bati-tarzinda-resim-yeni-denemeler-yeni-teknikler>, (Erişim Tarihi: 11.08.2023).
- Sadık, C. (2018), *Matrakçı Nasuh Minyatürleri*, <https://www.tarihli-sanat.com/matrakci-nasuh-minyaturleri/> (Erişim Tarihi: 11.08.2023).
- Sağlam, M. (2022), *Hüseyin Zekâi Paşa: değişim arayışıyla biçimlenen bir özgürleşme hikâyesi*, <https://saglamart.com/huseyin-zekai-pasa>, (Erişim Tarihi: 11.08.2023).
- Savaşer, I. (2021), *Türkiye'de batı resim sanatının gelişme evreleri*, <https://dergipark.org.tr/download/article-file/1611536>, (Erişim Tarihi: 11.08.2023).
- Sözen, M. & Tanyeli U. (2011), *Sanat Kavram ve Terimleri Sözlüğü*, Onbirinci basım, Remzi kitabevi.
- Şahinler, S. (2023), *Naile Akıncı'dan bir Eyüp Masalı*, <https://www.milliyet.com.tr/kultur-sanat/naile-akincidan-bir-eyup-masali-6928581>, (Erişim Tarihi: 14.08.2023).
- Şen, M. L. (2019), *Görünenin Ötesinde*, [https://www.zeytinburnukultursanat.com/media/brochures/50\\_-\\_KR%C4%B0T%C4%B0K\\_E%C5%9E%C4%B0K\\_-\\_KAD%C4%B0R\\_ABLAK.pdf](https://www.zeytinburnukultursanat.com/media/brochures/50_-_KR%C4%B0T%C4%B0K_E%C5%9E%C4%B0K_-_KAD%C4%B0R_ABLAK.pdf), (Erişim Tarihi: 14.08.2023).
- Şen, Ü. S. (2005). *Sanat Eğitiminde Bilimsel Araştırma Yöntemlerinin Kullanılması*, Atatürk Üniversitesi Sosyal Bilimler Enstitüsü Dergisi. Cilt 5, Sayı 1 Sayfa 343-360.



Taş, E. (2020), *Osmanlı toplumunda dans*, <https://tarihdergi.com/osmanli-toplumunda-dans-rakkas-geldi-meydane-al-basti-ak-gerdane/>, (Erişim Tarihi: 11.08.2023).

Tansuğ, S. (2008), *Çağdaş Türk Sanatı*, Sekizinci basım, Remzi kitabevi.

TDK, <https://sozluk.gov.tr>.

Taşpınar, A. (2004), *Nazmi Ziya*, Apa ofset basım hizmetleri.

Ulrich, R. S. (1984), *View through a window may influence recovery from surgery*, *Science*, 224: 420-421.