

Resim Sanatının Porselen Yüzeyle Yansıması

Reflection of Painting Art on Porcelain Surfaces

Özge KARABIYIK

ORCID: 0009-0004-8491-3065 ◆ Kütahya Dumlupınar Üniversitesi, Lisansüstü Eğitim Enstitüsü, Resim Yüksek Lisans Öğrencisi ◆ okucuk@guralporselen.com.tr

Prof. Dr. Selda MANT MENAY

ORCID: 0000-0003-1681-3770 ◆ Kütahya Dumlupınar Üniversitesi, Resim Bölümü ◆ selda.mant@dpu.edu.tr

Özet

Geçmişten günümüze resim; mağaraların içinden dışına, insan vücudundan kıyafetlerine, kullanım eşyalarından süs eşyalarına, mobilyalara kadar tüm nesnelerin yüzeylerine uygulanmıştır. Sanattaki yenilik arayışları sanatçıları değişik yüzeylere resim yapmaya itmiştir. Bu yüzeylerden birisi olan porselen, farklı şekillerde pişirilip, değişik tekniklerle resimlenebilir özelliğe sahiptir. Tarihe bakıldığında bir tuval gibi düşünülerek av sahnesi, minyatür, dini sahneler ve manzara resimlerine zemin oluşturan porselen yüzey, kusursuz, estetik, beyaz ve şeffaf görünümü ile sanatçıya ilham kaynağı olmuştur.

Göz alıcı estetiğe ve güzelliğe sahip, yarı saydam, sert ve aynı zamanda kırılğan bir ürün olarak tanımlanan porselenin, dünya tarihine bakıldığında genellikle günlük eşya ve sanatsal obje olarak kullanıldığı görülür. Farklı üretim teknikleri ve farklı kullanım alanlarına sahip porselen, insana oldukça yakın, yaşayan bir malzemedir. Porselen, günümüzde ise sanatçıların alternatif materyal arayışı ile sanatta da yerini almış, son yıllarda porselen yüzeylerin kullanımı giderek popülerlik kazanmıştır.

Bu çalışmanın amacı, insanoğlunun tarih öncesinden günümüze kadar bir ifade aracı olarak kullandığı resmin, porselen yüzeylerdeki yansımasının araştırılması ve uygulama örnekleri ile gösterilmesidir. Araştırmada resim sanatının seramik sanatı ile olan etkileşimi, resim sanatında porselen yüzeylerin kullanımı, teknikleri, bu alandaki örnekler ve uygulamalar ele alınmıştır. Tarihten çalışmalarına porseleni dahil eden Picasso ve Kandinsky örnek sanatçı olarak incelenmiş, ayrıca resimsel anlatımı çağdaş seramik sanatında yeni arayışlarla dile getiren günümüz sanatçılarından Grayson Perry, Paul Scott, Ai Weiwei, Livia Marin, Betty Woodman ve eserlerine de yer verilmiştir.

Tarama modelinde desenlenen araştırma, dört adet uygulama çalışması ile sınırlıdır. Uygulama çalışmasında, fabrika ortamında üretilen dört adet sırlı porselen obje üzerine, porselenin form ve işlevini değiştirmeden, yüzeyine sır üstü el dekoru tekniğinin türleri ve çeşitli resimleme teknikleri kullanılarak yapılan çalışmalar yer almaktadır.

Sonuç olarak duygu ve düşüncelerin anlatılması için seçilen porselen malzeme yüzeyine yapılan resimsel uygulamalarla, kullanım objeleri sanat eserlerine dönüştürülmüş ve porselenin resim sanatında alternatif bir malzemeye dönüşümü vurgulanmıştır.

Anahtar Kelimeler: Resim Sanatı, Porselen, Porselen Resimleme Teknikleri

Extended Abstract

Painting from the past to the present; It has been applied to the surfaces of all objects from inside the caves, from the human body to their clothes, from the objects of use to ornaments, from the doors to the furniture. Porcelain, one of these materials, can be fired in different ways and painted with different techniques. Considering the history as a canvas, the porcelain surface, which forms the basis for hunting scene, miniature, religious scenes and landscape paintings, has been a source of inspiration with its flawless, aesthetic, white and transparent appearance.

Porcelain, which is defined as a translucent, hard and at the same time fragile product with eye-catching aesthetics and beauty, has generally been used as a daily item and artistic object in world history. Porcelain has taken its place in art today,

with the search for alternative materials by artists, and the use of porcelain surfaces has become increasingly popular in recent years.

From past to present, painting has been applied to the surfaces of different objects. Man has adorned and beautified everything around him with his aesthetic perception in his artistic process. First of all, he turned to the beauty of the crockery, which he feeds, which he really needs. Porcelain, which first comes to mind when it comes to plates, is an important element of the ceramic group, which is produced from natural raw materials and where the oldest products in history are made. It was first invented by the Chinese. It is a material that can be cooked in different ways and illustrated with different techniques. Looking at history, it is seen that porcelain surfaces with their aesthetic, white and transparent appearance form the basis for various types of painting.

The aim of this study is to reveal the reflection of the painting, which has been used as a means of expression by human beings from prehistoric times to the present, on porcelain surfaces. In the research, the use of porcelain surfaces in painting, their techniques, examples and applications in this field were discussed, Picasso and Kandinsky, who included porcelain in their works from history, were examined as exemplary artists, and contemporary ceramic artists such as Grayson Perry, Paul Scott, Ai Weiwei, Livia Marin, Betty Woodman and their works were also included. has been given.

The research, which was designed in the scanning model, is limited to four application studies. In the application study, the types of over-glaze hand decoration technique and various painting techniques took place on four glazed porcelain objects produced in the factory environment, without changing the form and function of the porcelain.

The increase in demands as a result of industrial development has brought different techniques in porcelain decorations. These techniques are applications made by using different methods under glaze and on glaze with the aim of adding aesthetic value and different expressions to porcelain products whose shaping process has been completed. Today, the painting techniques applied to porcelain surfaces add aesthetic value to the product, add new meanings and increase its commercial value.

Pictorial applications reflected on porcelain forms and surfaces have been made by many artists. Picasso gave new looks to ordinary objects of daily life by coloring plates, bowls, flower pots and jugs, which are indispensable elements of still life paintings, and transformed ordinary objects into works of art. The painting and design samples made by the artist for the purpose of decorating porcelain surfaces are in St. Petersburg. These are the decor designs made for the porcelain product groups produced by the St. Petersburg State Porcelain Factory.

In the application work carried out to show the reflection of the art of painting on porcelain surfaces, different painting techniques were used on the surface of the glazed porcelain produced in the factory environment, without changing its form and function. The transformation of porcelain into an alternative material for painting is emphasized. In this transformation, the over glaze hand decoration technique was applied to the porcelain surface with all its types, and the application stages were explained with photographs.

As a result, it is thought that the art of painting will provide artists with the opportunity to express their creativity through new materials and techniques, and will add new dimensions to the art world with the application studies on porcelain surfaces. In this study, which emphasizes the techniques of painting on the porcelain surface, the techniques related to the subject are explained and it is thought that it will be a resource for those who are looking for new ways of expression with different materials. The artist also transfers the spirit of art to production.

Keywords: Painting Art, Porcelain, Porcelain Painting Techniques

Giriş

Resmin etkileyici bir anlatım aracı olmasının dışında süslemeci yönünün de bulunması, tarihin ilk zamanlarından günümüze kadar en yaygın sanat dallarından birisi olmasını sağlamıştır.

İnsanoğlu konuşmayı ve yazmayı öğrenmeden önce kendisini, çizerek ve boyayarak ifade etmiştir. Tarihteki ilk örnekler bakıldığında insanın kendisini ve ihtiyaçlarını anlatmak için doğadan yararlanarak resimler yaptığı görülür. İmkansızlıklar ortamında seçilen materyaller ve yüzeyler (taş, toprak, hayvan dişleri ve kemikleri, mağara duvarları vb.), resim sanatının yüzyıllar boyunca süreceği olan özgür ifade biçiminin başlangıcı olmuştur.

Tarihsel süreç içerisinde resim sanatında kullanılan malzeme ve uygulamalarda değişiklikler yaşanmış, sanatçılar farklı arayışlar içerisine girmiştir. Önemli olan eserin hangi materyallerle, hangi yüzeylere yapıldığı değil, ifade gücü ve estetik değeri olmuştur.

İnsan, sanatsal sürecinde çevresindeki her şeyi estetik algısı ile süslemiş ve güzelleştirmiştir. Geçmişten günümüze resim değişik nesnelere yüzeylerine uygulanmıştır. Bu amaçla birçok farklı sanat disiplini bir arada kullanılmış ve kullanılmaktadır. Bunlardan resim ve seramik sanatı birleştirilerek çağdaş anlatımlar ortaya çıkmıştır. Seramik grubunun önemli bir elemanı olan porselen, doğal hammaddelerden üretilen, tarihin en eski ürünlerindedir. İlk olarak Çinliler tarafından icat edilmiştir (Baykal, 2000, s. 21). Farklı şekillerde pişirilip, değişik tekniklerle resimlenebilen bir malzemedir. Tarihe bakıldığında estetik, beyaz ve şeffaf görünümü ile porselen yüzeylerin, çeşitli resim türlerine zemin oluşturduğu görülür.

Görsel anlatımda resim ve seramiği bir arada tutan özellikler yüzey olanaklarının sunduğu olasılıklarda, avantajlarda birleşmektedir. Resimde ışık-gölge, koyu-açık ton farklarıyla ele alınan imgeler, seramik sanatında da aynı şekilde birleştirilebilmektedir. Resim ve seramik alanlarının verdiği olanaklar ölçüsünde sanatçılar zengin bir sanat dili oluşturabilirler ve disiplinler arası birlikteliklerle yeni anlatımlar yaratabilirler (Atalay, 2011, s. 11).

Bu çalışmanın amacı, resmin porselen yüzeylere yansımasının araştırılması ve uygulama örnekleri ile gösterilmesidir. Birçok sanatçı porselen form ve yüzeylere yansıyan resimsel uygulamalar yapmıştır. Araştırmada yöntem olarak tarama modeli kullanılmış ve araştırma kapsamında dört adet uygulama örneği gerçekleştirilmiştir. Uygulama çalışmasında, fabrika ortamında üretilen sırlı porselen obje (bir adet tabak, üç adet vazo) üzerine, porselenin form ve işlevini değiştirmeden resim yapılmış, porselen yüzeyinde kullanılan sır üstü el dekoru tekniğinin türleri ve çeşitli resimleme teknikleri ve uygulama süreci anlatılmıştır. Bu açıklamalardan yola çıkarak araştırmada, resim sanatının porselen yüzeylere yansıması, farklı resimleme teknikleri kullanılarak gösterilmiştir. Yapılan araştırmalar sonucu elde edilen teorik veriler, görseller ve uygulama çalışmaları ile desteklenmiştir.

Yöntem

Araştırma, nitel araştırma yöntemlerinden tarama modeli ile desenlemiştir. Araştırma kapsamında literatür taraması yapılmış; konuyla ilgili olarak kitaplar, süreli yayınlar, makaleler ve akademik veri tabanlı web sitelerden faydalanılmıştır. Ayrıca araştırma kapsamında uygulama çalışmalarına, çalışma tekniklerine ve açıklamalara yer verilmiştir.

Bulgular

Resim ve Porselen

Resim, estetik bir etki yaratmak amacıyla bir yüzey üzerinde oluşturulmuş her tür iki boyutlu kompozisyondur (Sözen ve Tanyeli, 1992, s. 201). Genel anlamda bir yüzey üzerine çizim, boya veya diğer malzemelerle yapılan görselliği ifade eder. İnsanların duygu, düşünce ve hayallerini, aynı zamanda gerçek dünyayı yansıtmak veya ifade etmek için kullandıkları bir araçtır. Resim, farklı teknikler ve malzemeler kullanılarak yapılabilir.

Sanat tarihinde önemli yere sahip olan resim, bir sanat eseri olarak estetik deneyimler sunmanın yanı sıra, duygusal ifade, anlatım, anıları kaydetme, iletişim, propaganda veya ticari amaçlar gibi farklı amaçlarla da kullanılır.

Türk Dil Kurumu sözlüğünde “porselen” kelimesi için yapılan tanım; ‘kaolinden yapılan, beyaz renkte, sert ve yarı saydam çömlek çamuru’ şeklindedir (Türk Dil Kurumu, 2017).

Porselen, sadece doğal kaynaklı hammaddelerden üretilen, beyazlığını kullanılan boyalardan değil, kullanılan hammaddelerden alan, 1400 °C civarında pişirilerek pekişen, ışık geçirgenliğine sahip, sağlıklı bir ürün olarak tarif edilmektedir (Wardell, 2004, s. 7).

Bir seramik türü olan porselen; sert, dayanıklı, yarısaydam ve gözeneksiz yapısı ile diğer bünyelerden farklılaşır ve ilk kez Çin'de 618- 906 yılları arasındaki Tang sülalesi döneminde üretilmiştir (Uğur, 2021, s. 1654).

Porselen iki kısımdan oluşmaktadır; gövde (bisküvi) ve sır. Bisküvi şekillendirilmiş, kurutulmuş veya pişirilmiş, ancak henüz sırlanmamış seramik ürünlere verilen addır. Porselende kullanılan sır, bileşimi açısından cama benzemektedir. Sözü edilen cam benzeri hamur, aynı zamanda porselenin transparan olmasının da bir nedenidir. Porseleni, seramik veya toprak eşyalardan ayıran da bu ışık geçirgenlik özelliğidir (Birben, 2011, s. 3).

Porselen, doğal hammaddelerden (kaolin, kuartz, feldspat) üretilen, yüksek pişirime sahip, camsı yüzeyli seramik ürün grubunun en önemli ögesidir. Porselen, içinde barındırdığı teknik ve estetik özellikleriyle hayatımızda birçok alanda karşımıza çıkmaktadır.

Porselen Yüzeylerde Bezeme Teknikleri

Endüstrinin gelişimi sonucu taleplerin artması, porselen süslemelerinde değişik teknikleri de beraberinde getirmiştir. Bu teknikler şekillendirme işlemi tamamlanmış porselen ürünlere estetik değer katmak ve farklı ifadeler kazandırmak amacı ile sır altı ve sır üstüne farklı yöntemler kullanılarak yapılan uygulamalardır. Günümüzde porselen yüzeylere uygulanan bezeme teknikleri ürüne estetik değer katar, yeni anlamlar yükler (Sevim, 2007, s. 11). Bu tekniklerden sır altı ve sır üstü tekniği örnek olarak incelenmiştir.

Sır Altı Tekniği

Henüz sırlanmamış fakat bisküvi pişirimi yapılmış porselen ürünlerin yüzeyine sır altı boyalar, oksitler veya astarlarla uygulanan resimleme tekniğine sır altı tekniği denir (Görsel 1). Sır altı tekniğinde porselenlerin yüzeyine tasarlanan desen ya elle çizilir ya da halen geleneksel çini üretiminde kullanılan yöntem ile yüzeye aktarılır (Sevim, 2007, s. 35).



Görsel 1. Sır Altı Tekniği

Kaynak : <https://www.sanatinyolculuqu.com/cini-susleme-teknikleri/>

Desen aktardıktan sonra renklendirme işlemi için fırçanın yüzeyde kaymasını kolaylaştıracak şekilde boya hazırlığı yapılır. Kullanılacak fırça özel dekor fırçası olarak seçilir. Boyayı yüzeye ince tabaka halinde uygulamak sorunsuz ve hatasız ürüne ulaşmayı sağlar. Çoğu renk yüksek derece pişirime uygun olmadığından renk seçeneği azdır. Genellikle krom yeşilleri ve kobalt maviler bu derecelere dayanıklıdır. Desenleme ve boyama işlemleri bittikten sonra sırlama işlemi gelir. Bu aşama oldukça önemlidir. Pişirimi henüz yapılmamış dekorlar sabitlenmemiştir ve dayanıklı değildir. Bu sebeple büyük incelikle sırlanarak fırına hazır hale getirilir. En son olarak 1350-1400 dereceler arasında pişirilip sonuca ulaşılır (Sevim, 2007, s. 36-37). Sır altı dekorlama, fırça dekorunda estetik değeri olan bir çalışma olup serbest çalışmalar, özgün tasarımlar ve geleneksel çalışmalar yapılır. Sanatçının kişisel becerisi bu çalışmada önemlidir (Seramik, 2016, s. 176).

Sır Üstü Tekniği

Sırlanmış ve sır pişirimi yapılmış porselen ürünlerin yüzeyine, uygun boya ve yöntemlerle uygulanan dekorlama tekniğine sır üstü tekniği denir (Görsel 2). Üçüncü kez pişirim gerektiren bir teknik olan sır üstü, sır altı tekniğine göre daha düşük derecelerde (800-900) pişirilir. Bu da boya renk paletini genişletir. Sır üstü kullanılan boyalar, sır altı tekniğinde olduğu gibi sırlı yüzeyin altına gömülmez. Bu sebeple yiyeceklerden gelen asitlere, dış etkenlerden kaynaklı aşınmalara dayanıklı değildir (Sevim, 2007, s. 47-48).



Görsel 2. Sır Üstü Tekniği

Kaynak:<https://sanatsozlugum.blogspot.com/2012/06/sirustu-teknigi.html>

Sır üstü resimleme tekniğinde, öncelikle kullanılacak toz halindeki boylar içerisine medium adı verilen yağ eklenip kıvam oluşturularak hazır hale getirilir. Medium malzemesinin asıl görevi boyanın porselen yüzeye yapışmasını sağlamaktır.

Sır üstü tekniği iki ana başlıkta incelenir. Bunlar; el dekoru yöntemi (pistole, sünger, fırça) ve teknik dekor yöntemi (çıkartma) dir.

El Dekor (Fırça, Sünger, Pistole) : Porselen desenleme sanatı, ham olarak alınan porselen malzeme üzerine, özel porselen boylarıyla el ile yapılan dekorlamadır ve farklı materyallerden yararlanılarak uygulanır (Görsel 3) Ürünler, kademeli olarak boyanmakta ve fırınlanmaktadır.

Bu alandaki boylar özel olarak hazırlanmaktadır. Boyaların özelliği, yüksek ısıdaki sıcaklıklarda genişlerken ürünü kalıcı hale getirerek yüzyıllarca korunabilmesini sağlamaktır. Boyalar, medyum (boya incelticisi), çeşitli yağlar, sünger, pistole ve bazen de değerli madenler (altın, gümüş, platin vb.)selülozik tiner, ile samur fırçalar bu alanda kullanılan malzemelerdir (<https://tkhv.org.tr/sanat-atolyeleri/porselen-desenleme>).

Sır pişirimi yapılmış porselen ürün üzerine sır üstü özel boyalar ile yapılan el dekoru, nitelikli el işçiliği gerektirir. İnsanlar porselen yüzeyleri renklendirmek adına birçok araç ve malzeme kullanmışlardır. Bu araç gereçler zaman içinde değişip geliştirilmiştir. Fakat fırça yöntemi gelenekselliğini kaybetmeden, aynı güzellik ve estetikle uygulanmaya devam etmektedir. Burada kullanılan fırça özelliğinin yanında, tasarımcının yaratıcılığı ve fırça kullanımındaki el becerisi çok önemlidir.



Görsel 3. El Dekorü Kaynak : Kişisel çekim

Fırça ile porselen dekorlanırken desen, sır pişirimi yapılmış yüzey üzerine çizilir ya da doğrudan fırça ile uygulanır. Uygulama sonrasında ürün tekrar fırınlanır.

Sünger yönteminde ürün üzerinde farklı efektler oluşturmak, farklı sırların üst üste sürülme işlemlerinde, sünger üzerine yapılan dokuların sıra batırılarak ürün üzerine baskı yapılarak figürler oluşturmasında kullanılır (Seramik, 2016, s. 162).

Üçüncü dekor uygulama yöntemi olan pistole yani püskürtme, yine pişirilmiş ürün yüzeyine boyanın püskürtülmesi ile yapılan yöntemdir. Püskürtme dekor, tek başına kullanıldığı gibi, farklı yöntemleri desteklemek amacı ile de uygulanabilir. Bu işlemin gerçekleşmesi için ilk ihtiyaç basınçlı hava tabancası (pistole) dir. Sonraki ihtiyaç ise kıvamı uygun hale getirilmiş boyadır. Ayrıca basınçlı hava sağlayan kompresör ve havalandırma kabini de gerekli malzemelerdendir. Uygulamaya başlarken ilk önce pistoleden geçebilecek kıvamda boya hazırlanır. Daha sonra ürün ve pistole arasındaki mesafe (25cm - 40cm) ayarlanıp püskürtme işlemi yapılır. İşlem sonunda ürün uygun derecelerde pişirilerek üretim tamamlanır.

Teknik Dekor (Çıkartma) : Çıkartma, serigrafi veya dijital baskı yöntemiyle hazırlanmış deseni çıkartma kâğıdına transfer ederek ve sonra porselen yüzeye aktararak uygulanan bir tekniktir. Porselen yüzeylere uygulanan başlıca indirekt transfer baskı tekniği çıkartma, 'dekal' olarak da adlandırılır. Bu tekniğin 'indirekt baskı' olarak anılması, iki aşama olan aktarma işleminden kaynaklanır. Çıkartma uygulamasında, deseni çıkartma kâğıdı üzerinden transfer katmanı ile birlikte ayırmak için çıkartma islatılır. Bu katman, deseni porselene transfer edebilmek için taşıyıcı ara yüzey olan lak adında bir malzemedir. Ayrıca bu süreçte, suya koyulan çıkartmanın boyalarının suda çözünmemesi için baskı aşamasındayken boyaya, tiner içerikli medyum eklenir. Uygulamaya devam ederken islatılmış olan çıkartma, porselen yüzeye üzerinde hava kabarcığı kalmadan ragle yardımı ile yapıştırılır. Daha sonra kurutulup fırınlanarak sonuca ulaşılır.

Büyük miktarda çoğaltma olanağı bulunan serigrafi dekorları, teknolojik gelişmeler ile canlı ve kaliteli görüntüye ulaşmışlardır. El dekoru, yapım yönünden uzun, güç ve yetenek gerektiren bir çalışma olduğundan, teknik dekor (çıkartma) üstünlük kazanmıştır (Ayta, 1976).

Resim Sanatının Porselen Yüzeyle Yansıması

Resim sanatı, insanlık tarihinin çok eski dönemlerine kadar uzanmaktadır. İnsanoğlunun tüm ihtiyaçlarını anlatma şekli, tarihi bulgularda, yazmayı öğrenmeden önce çizim, boyama ve resim yapmaya başladığını gösterir (Yılmaz, 2011, s. 4) İlk resim formları, prehistorik dönemlerde mağara duvarlarına yapılan duvar resimleri ve taşlara oyulan resimler şeklinde görülür. Bu erken dönem resimlerinde genellikle av sahneleri, doğa motifleri ve insan figürleri tasvir edilmiştir. Mağara ve kaya yüzeylerini resimleyen insanlar, kazıyarak ya da farklı yöntemler ile yaptıkları resimleri renklendirmek için toprağı hayvansal yağ ile karıştırarak kullanmış, püskürtme yöntemi ile de boyamışlardır. Bunun için doldurulmuş kemik parçalarından yararlanmışlardır (Tansuğ, 2004, s. 21). Antik döneme geçildiğinde, Mısır'da freskler ve duvar resimleri piramitler ve tapınaklar gibi yapıların iç ve dış yüzeylerini süslerken, Yunanistan'da vazo resimleri, freskler ve heykel gibi farklı formlarda da çalışmalar yapılmıştır. Orta Çağ'da ise resim sanatı genellikle dini temaları işlemek için kullanılmış, sanatçılar genellikle kilise için çalışarak dini hikâyeleri ve figürleri tasvir etmişlerdir. Ortaçağın erken dönemlerinde en çok karşılaşılan resim örnekleri dinsel kitap resimleridir (Tansuğ, 2004, s. 89). Daha sonra resim sanatının büyük bir dönüşümüne tanık olan Rönesans dönemi, İtalya'da başlamıştır. Bu dönemde sanatçılar, daha gerçekçi ve doğal bir tasvir anlayışı ile perspektif, anatomik doğruluk ve ışık-gölge kullanımı gibi tekniklerle çalışmışlardır. 15. yüzyıldan itibaren hemen hemen bütün Avrupa'yı etkilemiş olan Rönesans üslubunun temel ilkeleri, 16. yüzyılın sonuna doğru bozulmaya başlamış ve bu dönemde anatomik oranlar değişmiş, ışık ve gölge abartılı bir şekilde kullanılmaya başlanmıştır (Cihaner, 2004). Rönesans'ı takip eden Barok dönemde ise Rönesans'taki denge kavramının ve uyumlu ölçülerin tam tersi olan ve büyük biçim karşıtlıkları ile yaşam bulan bir hareketlilik hâkimdir (Artut, 2004, s. 60). Rokoko dönemi, Barok sanatın gösterişinden uzak, sade ve zariftir. Gerek iç bezemede, gerek resimlerde pastel renklerin sağladığı hafiflik, zariflik, asimetri ve kıvrımlar söz konusudur (Ronas, 1997, s. 1567).

19. yüzyıla gelindiğinde Romantizm, Realizm ve İzlenimcilik gibi akımlar resim sanatında etkili olmaya başlamıştır. Romantik resimlerde doğa, duygusalılık ve hayal gücü öne çıkmış, Realizm gerçekliği ve sosyal konuları vurgulayan bir anlayışı temsil etmiş, İzlenimcilik ise ışık, renk ve atmosferin anlık etkilerini yakalamaya odaklanmıştır. Resim sanatının günümüze yaklaştığı 20. yüzyıl, sanatta büyük bir dönüşümü temsil eder. Modern sanat akımları, Kübizm, Dadaizm, Sürrealizm, Soyut Dışavurumculuk gibi birçok yaklaşım ortaya çıkmış, bu akımlarla birlikte resimde geleneksel kuralların sınırları zorlanıp ve yeni ifade biçimleri aranmıştır.

Günümüzde resim sanatı, çeşitli yaklaşımlarla devam etmektedir. Geleneksel teknikler ve dijital medyanın birleşimiyle yeni ifade biçimleri ortaya çıkmaktadır. Sanatçılar, çeşitli konuları resim aracılığıyla aktarmak için farklı teknikleri kullanmaktadır. Bu çalışmada farklı tekniklere örnek olarak porselen yüzeylerin resim alanında kullanılması incelenmiştir.

Porselen ve porselen yüzey üzerine resim sanatı, ilk üretim yeri olan Çin'de başlayıp daha sonra Avrupa'ya yayılmıştır (Baykal, 2000, s. 21). Porselen önce Çin porseleni taklit edilerek desenlemiştir. Daha sonra kraliyet ailelerinin bu sanata gösterdikleri önem nedeni ile prestijli bir sanat formu haline gelmiştir. Bu süreçte gelişen teknoloji, fırın kalitelerinin yükselmesi, kullanılan materyallerin rafine hal alması ve formüllerinin gelişmesi kadar, yetenekli porselen ressamlarının becerilerini porselen yüzeye yansıtma rollerinin de büyük rolü olmuştur (http://www.unutulmussanatlar.com/2013/09/porselen-boyama-sanat_44.html).

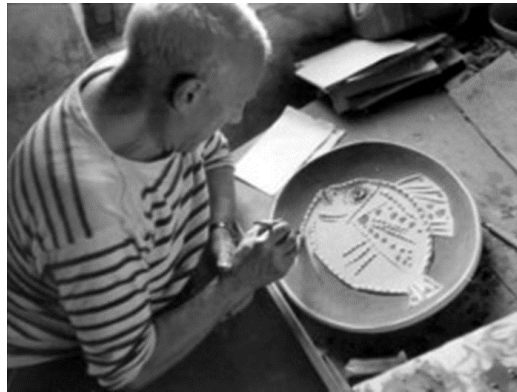
Tarihsel süreç içerisinde ressam-seramikçi işbirliğine bakıldığında ressamlar seramiğin yüzeyinde resimsel bir organizasyon yaratmayı bilmişler, süslemenin ötesinde rengi ustaca kullanarak fiziksel maddeye biçim, derinlik katmışlardır. 20.yy. ressamlarından Picasso, Kandinsky, Chagall, Braque, Cocteu, Duffy, Miro cesur yorumlarla seramik sanatının çağdaşlaşması ve gelişimi adına önemli bir dönüşümü başlatmışlardır (Atalay, 2011, s. 7).

Porselen form ve yüzeylere yansıyan resimsel uygulamalar, birçok sanatçı tarafından denenmiştir. Bu sanatçılara önemli örnekler olarak Picasso ve Kandinsky incelenmiştir. Günümüz çağdaş seramik sanatında resimsel anlatıma baktığımızda kimi sanatçıların seramiği adeta bir tuval gibi kullandıkları görülmektedir.

Pablo Picasso (1881-1973)

1881'de İspanya'da doğan Picasso, Fransa'da yaşamış İspanyol ressam, heykeltıraş, seramik tasarımcısı, sahne tasarımcısı, şair ve oyun yazarıdır. Farklı tarzların gelişimine büyük katkısı olan Pablo Picasso, tüm hayatı boyunca birçok tarzı ve tekniği eserlerine yansıtmış, bu farklı denemeleri ile çağdaş sanatın gelişmesinde önemli bir yere sahip olmuştur (https://www.turkcewiki.org/wiki/Pablo_Picasso).

Yeni düşünce ve teknikleri ile sanata farklı bakış açısı getiren Picasso'nun materyal olarak bir diğer ilgi alanı ise seramikler olmuştur. Hayal gücüne uygun olarak şekillendirdiği bu malzemeler ile yeni bir anlatım dili geliştiren Picasso, porselenin tarihi olan seramik alanındaki tüm tekniklerle birçok ürünü denedikten sonra seramik yüzeyini özellikle tabak formunda tuval gibi kullanmaya başlamış, (Görsel 4) bunun sonucunda oldukça kapsamlı bir koleksiyona sahip olmuştur (Bellisoy, 2019, s. 42-44).



Görsel 4. Pablo Picasso

Kaynak : www.godsavethequeen.com

Picasso'nun seramik çalışmaları Provence'daki Roma döneminden beri süren bir seramik geleneği olan küçük Valleuris Köyü'nde başlar. Burada 2000'e yakın seramik üretir. Farklı malzemelerle yeni anlatım yolları arayan Picasso için seramik hem geçmişe uzanan geleneği hem de dönemin sanatçılarının pek üstünde durmadığı bir sanat dalı olarak yerinde bir seçimdir. Sanatçı ölüdoğa resimlerinin vazgeçilmez öğeleri olan tabak, kâse, saksı ve sürahileri renklendirerek gündelik yaşamın sıradan nesnelere yepyeni görünüm kazandırmış, sıradan nesnelere sanat yapıtlarına dönüştürmüştür (Walther, 1997, s. 76).

Picasso ilk olarak, önceden yapılmış seramik formlar üzerine kendi desenlerini resmetmiştir (Görsel 5-6). Önceleri tabak ve vazolar boyar (Görsel 7-8). Sonrasında seramiğin püf noktalarını

öğrenmeye başlar ve vazo, sürahi, kâse gibi nesnelere biçimlendirir (Görsel 9-10). Resimlerinde kullandığı palyaço, dansçı, mitolojik yaratık, balık ve kuş gibi konular, bu kez üç boyutlu seramiklerde karşımıza çıkar. (<http://www.antikalar.com/picasso>).



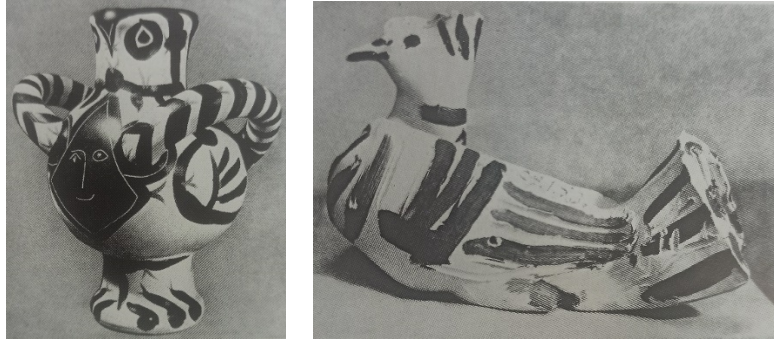
Görsel 5-6. Pablo Picasso, “Balıklı Tabak”, “Gazete Üzerinde Balık”
Kaynak : <http://www.antikalar.com/picasso>

Picasso bu yeni malzemeye alıştıkça, yeni yöntemler aramaya koyulur. Çömlek hamurunun derimsi yüzeyini keser, kazır ya da üstüne başka parçalar yapıştırarak kabartmalara benzer yapıtlar üretir. Kimi zaman da seramikten ‘yapıştırılmalar’ yapar, böylece toprak değişik bir varlığa bürünür (Walther, 1997, s. 77).

Picasso, ömrü boyunca keşfetme ve merak duygusu içinde sürekli araştıran bir sanatçı olmuştur. Onun için malzemenin yapısından çok, o malzemeyi kullanma yollarını bulması ve uygulamasındaki süreci önemlidir. Pablo Picasso, kullandığı malzemeleri yalnızca araç olarak gören, anlatım dilini malzemesine göre şekillendirme özelliği ile geçmişin ve günümüzün en önemli sanatçılarından (Bellisoy, 2019, s. 55).



Görsel 7. Pablo Picasso, “Yakalamak”, 1957 **Görsel 8.** Pablo Picasso, “Boğa Güreşi”, 1953
Kaynak : *Ceramics of Picasso*, G.Ramie, s.37, 1985 Kaynak: *Ceramics of Picasso*, G.Ramie, s.81, 1985



Görsel 9. Picasso, Baykuş vazo, 1951,57x47x38cm **Görsel 10.** Picasso, Mavi güvercin, 1953, 24x14cm
Kaynak : Walther, I. F.(1997). Picasso. S.76

Wassily Kandinsky (1866-1944)

1866 yılında Moskova’da dünyaya gelen Wassily Kandinsky, erken yaşlarda seslere, sözcüklere ve renklere karşı olağanüstü bir duyarlılık sergiler. Babasının bu durumunu fark etmesi ile özel çizim derslerine, piyano ve çello derslerine başlar. Kandinsky’nin sanatla erken tanışmasına rağmen, 30 yaşına gelene kadar resme dönmediği görülür. Resim sanatı yerine hukuk, etnografya ve ekonomi alanlarında akademik eğitimler almıştır (<https://www.lincheap.com/blog-wassily-kandinsky-kimdir/>).

Aldığı eğitimler üzerine araştırmalar yapan Kandinsky, tam bu zamanlarda hukuk ve sanat arasında seçim yapma aşamasına gelmiştir. Hayatındaki bu dönüm noktasında şöyle der; “Bilimsel çalışmalarım bana hiçbir zaman yaratıcı anlarda ki o büyük deneyimin hazzını vermediler” (Eroğlu, 2014, s. 15).

Kandinsky resmin dış nesnelere ihtiyacı olmadığını, resimsel, görsel heyecanların soyut bir çizgi ve renk diline aktarılabilceğini ileri sürer. Ona göre bu çalışma müzik yapma gibidir. İlk figürsüz resimleri Kandinsky yapmıştır. 1911-12 yıllarından beri figürsüz, geometrik biçimlerden oluşan ve geometrik biçimlerin kendi güzelliklerini, renk düzenleri halindeki değerlerini amaçlayan resimler bütün dünyada yapılagelir ve bu eğilimler soyut geometrik adını alır (Tansuğ, 1992, s. 247).

Kandinsky, eserlerinde herhangi bir nesnenin özüne inerek, o nesneyi geometrik formlar ve renk lekeleri ile resmetmiştir. Bu tarz çalışmaları ile soyut sanatı inşa eden önemli isimler arasına dâhil olmuştur. 20. yy. sanatında önemli bir yere sahip olan Kandinsky’nin kuramcı, ressam ve öğretmen kimlikleriyle sanata önemli katkıları bulunmuştur. Sanatçının eserleri arasında porselen yüzeylerin dekorlanması amacı ile yapmış olduğu resim ve tasarım örnekleri de bulunmaktadır (Görsel 11). Sözü edilen bu tasarımlar, sanatçının bir dönem çalıştığı St. Petersburg Devlet Porselen Fabrikası’nın ürettiği porselen ürün grupları için yaptığı dekor tasarımlarıdır (Varlık Şentürk ve Marmara, 2020).



Görsel 11. Vasily Kandinsky, eskiz çalışmaları

Kaynak : Varlık Şentürk, L., Marmara, T. (2020) "Kandinsky'nin Resimli Porselenlerine Analitik Bir Bakış", idil, 74, s. 1528)



Görsel 12. Vasily Kandinsky, Fincan ve Tabağı (Devlet Porselen Fabrikası, Petrograd), 1923

Kaynak : Varlık Şentürk, L., Marmara, T. (2020) "Kandinsky'nin Resimli Porselenlerine Analitik Bir Bakış", idil, 74, s. 1528)

Görsellerde yer alan dekor tasarımları Kandinsky'e ait, 1921-23 yıllarında Rusya Devlet Porselen Fabrikası'nda üretilmiş porselen fincanlar ve tabaklardır (Görsel 12).

Genellikle yurtdışında ilgi görmüş olan Kandinsky porselen tasarımları, 1922 yılında Berlin'de ilk Rus sanat sergisi kataloğu içerisinde yerini almıştır. Günümüzde Kandinsky porselen tasarımları, nadir bulunan, değerli eserler olarak korunmaktadır (Varlık Şentürk ve Marmara, 2020).

Grayson Perry (1960 -)

İngilizlerin en tanınmış çağdaş sanatçıları arasında yer alır. Gerek kullandığı malzemeler gerekse mekânsal uygulamadaki farklılıkları ile çağdaş sanatın günümüz temsilcileri arasına girmiştir. Seramik, baskı ve heykel çalışan Grayson Perry, eserlerinde ipek, pamuklu kumaş, pirinç, fotoğraf gibi çeşitli malzemeler kullanmaktadır (Kavrayan, 2019, s. 68).

Büyük incelikle işlenmiş seramik eserlerinde detaya olan düşkünlüğü ile öne çıkan Perry'nin çalışmaları, muzip mizah anlayışının yanında, toplumun geçmişi ve geleceği üzerine düşünceleriyle bezelidir (Görsel 13). (Görsel 14)'teki vazo Alzheimer hastası bir adamı ve karısını gerçek aile fotoğraflarıyla birlikte resmetmiştir.



Görsel: 13. *The Existential Void*, 2012 Görsel: 14. "Memory Jar", 2013 Grayson Perry

Kaynak Görsel 13 : <https://www.peramuzesi.org.tr/blog/dunyadan-guncel-seramikler-10-sanatci-10-yapit/1576>

Kaynak Görsel 14: <https://londranotlari.wordpress.com/2015/03/08/peki-ama-kim-bu-grayson-perry/>

Paul Scott (1953-)

İngiliz sanatçı Scott, çalışmalarında formdan ziyade yüzey değerlendirme yöntemlerine ve baskı tekniklerine yer vererek sanat nesnelere üretir. Paul Scott 'Cumbrian Blues' adını verdiği çalışmalarında Avrupa ve özellikle İngiliz porselenlerinde kullanılan mavi-beyaz dekorlardan yola çıkar. Sanatçı bazen tabakları zımbalayarak ve altın lüster boya kullanarak bir araya getirerek, bazen hazır dekal parçalarını porselen yüzeylerde kolaj uygulayarak bazen de özgün baskılarını (Görsel 15) porselen yüzeylere aktararak bu geleneğe göndermede bulunan çağdaş seramikler üretir (Uğur, 2021, s. 1661).



Görsel15. Paul Scott, *Cumbrian Blue(s) Foot and Mouth No:5*, Royal Worcester bone china tabak üzerine ipek baskı 2003/2012

Kaynak : www.oxfordceramics.com

Temel ihtiyaca yönelik olarak üretilen bu seramiklerin temel işlevlerini redderek bağlamlarından kopartan sanatçı, eserlerinde sosyal, politik ve çağdaş temaları ustalıkla işleyerek onları yeni bir mecraya taşımaktadır. Sanatçı, yerel ürünlerdeki, karmaşık ayrıntılara sahip sahneleri ve desenleri yeni görüntülerle değiştirir, ekler ve siler, böylece görüntüleri çağdaş bir dünya için parçaları ve yeniden ayarlanır hale getirir (Zümrüt ve Aygün, 2020, s. 363) .

Ai Weiwei (1957 -)

Ai Weiwei, bireysel özgürlükleri ön plana çıkaran muhalif ve çok yönlü bir sanatçıdır. Çalışmaları önemli insani sorunlara dikkat çekmektedir. Sanatçı, heykel, enstalasyon, fotoğraf, film ve küratörlük gibi alanlarda aktif olmanın yanı sıra, sosyal, siyasal ve kültürel bir eleştirmendir (Avcı ve Uslu, 2019, s. 19). Ai Weiwei'ye göre porselen insanlığın en eski sanatıdır. Göçmen sorunlarını porselen tabakların üzerine resmetmiştir (Görsel 16)



Görsel 16. Ai Weiwei 14-1080x973

Kaynak : <https://www.sanatatak.com/view/en-iyi-ai-weiwei-serajisi-istanbuldaki>

Çin ve Yunan çömlek süslemesinden ve Mısır duvar resimlerinden esinlenen Ai Weiwei, 'Porselene Dair' başlıklı sergisiyle (Görsel 17) Sakıp Sabancı Müzesi'nde yer almıştır.



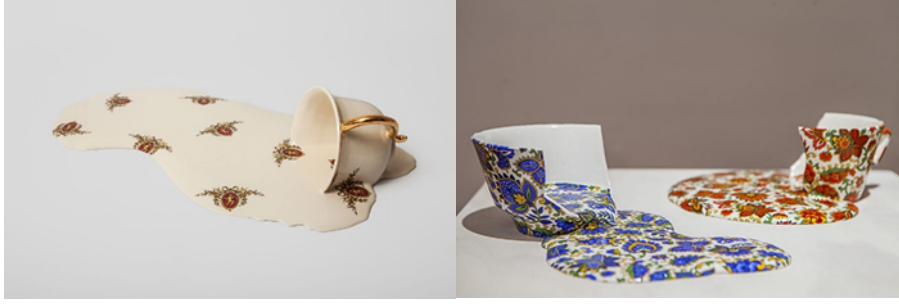
Görsel 17: Ai Weiwei, Ghost Gu, 2007

Kaynak : <https://www.peramuzesi.org.tr/blog/dunyadan-guncel-seramikler-10-sanatci-10-yapit/1576>

Livia Marin (1973-)

Sanatçı, seri üretimin yapıldığı bir çağda, değer yargılarının değişimini çalışmaları ile ortaya koyar. Gündelik nesnelere ve maddi varlıklar ile olan ilişkilerin doğasını araştırırken, çalışmalarında kırılma ve iyileşme konuları üzerine üretimlerde bulunur.

Seri üretimin objelere kattığı mekanik ruha meydan okuyan sanatçı onları seramik, reçine ve özel bir baskı tekniğinden oluşan el yapımı parçalara dönüştürür. Çay fincanları, kaseler, kavanozlar ve sürahiler parçalanmış ama parçaları ile beraber tamamlanmış hissi vermektedir (Görsel 18, 19). Nesnelere, oluşum ve çözülme, erime arasında kalan bir form halinde algılanırlar. Erime süresinin zamanda asılı kalmış bir anının, donmuş görüntüsünü simgelemektedirler.



Görsel 18: Eriyen Seramikler Serisi -Fincan Görsel 19: Eriyen Seramikler Serisi – Kase

Kaynak: <https://www.qzt.com/arkitekt/gundelik-nesnelere-yeni-bir-bicim-eriyen-seramikler-3564613>

Betty Woodman (1930 -)

Amerikalı sanatçı Betty Woodman, seramik ve porselen yüzeyde oluşturduğu resimsel etkiler ile dikkat çekmektedir. Yapıtlarında sürekli bir deney yapma ve yeni yöntemler araştırma arzusu görülmektedir. Postmodernizm'in sıklıkla telaffuz edildiği dönemde seramik alanında disiplinler arası bir anlayışta üretim yapan sanatçılardan birisidir. Woodman, genellikle çeşitli kültürlere özgü nitelikleri seramiklerinde eklettik bir anlayışla yansıtmaya çalışmıştır(Canbolat, 2026, s. 11).



Görsel 20: Betty Woodman, Azrec Vase and Caerpet 2012

Kaynak Görsel 20 : <https://www.peramuzesi.org.tr/blog/dunyadan-guncel-seramikler-10-sanatci-10-yapit/1576>



Görsel 21 : Gauguin'in Nü'lerinden etki 74x147x28cm,2005

Kaynak Görsel 21 : Gauguin (Aktuğ, 2008)

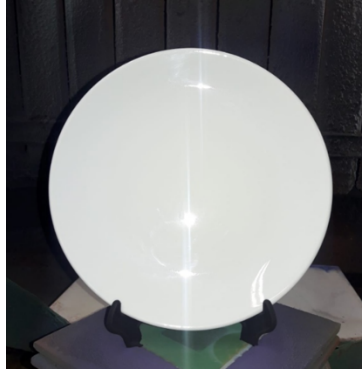
Woodman, çağdaş seramik sanatında canlı renklerin, süslü motiflerin iç içe olduğu dekoratif unsurları canlandırmaya yönelik işler üretmiştir (Görsel 20). Ressamlardan etkilenerek seramik çalışmaları üretmiş (Görsel 21), epoksi, reçine, boya ve vernik kullanarak renk ve form bütünlüğü sağlamıştır (Aktuğ, 2008, s. 121).

Araştırma Kapsamında Yapılan Uygulama Örneği

Resim sanatının porselen yüzeylere yansımasına örnek oluşturmak adına yapılan uygulama çalışmasında, fabrika ortamında üretilen sırlı porselenin formunu ve işlevini değiştirmeden, yüzeyi üzerine farklı resimleme teknikleri kullanılmıştır. Porselen yüzeye sır üstü el dekoru tekniği tüm türleri ile uygulanmış, uygulama aşamaları fotoğraflarla desteklenerek açıklanmıştır.

Porselen ürünlere yapılan resimsel uygulamalarda genellikle bir tuvale benzetilen beyaz, saydam yüzey, sır üstü dekor boya ile renklendirilir. Sır üstü dekorlamada yüzeye uygulanan dekor, tarzına göre pişirim tekrarları gerektirebilmektedir.

Önce resim yüzeyi olarak 25cm çapında, sırlı, kullanıma hazır porselen bir tabak seçilir (Görsel 23).



Görsel 23. Uygulama Yüzeyi (25cm. Porselen Tabak)
Kaynak : Kişisel çekim

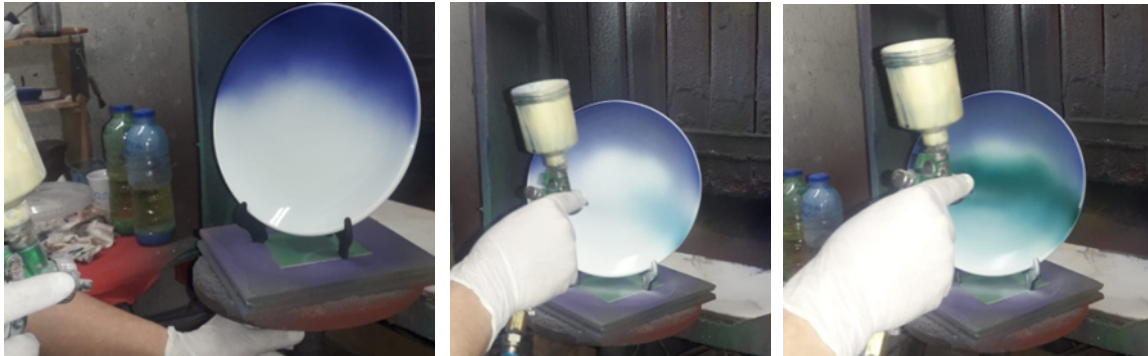
Daha sonra uygulamanın ilk süreci olan püskürtme tekniği için malzemeler ve boya renkleri seçilmiştir. Öncelikle basınçlı hava tabancası yani pistole temin edilmiş ve boya haznesi ısıya dayanıklı (fırınlanabilir) porselen boyası ile doldurulmuştur (Görsel 24).



Görsel 24. Pistole (Boya Tabancası) ve Boya Doldurma
Kaynak : Kişisel çekim

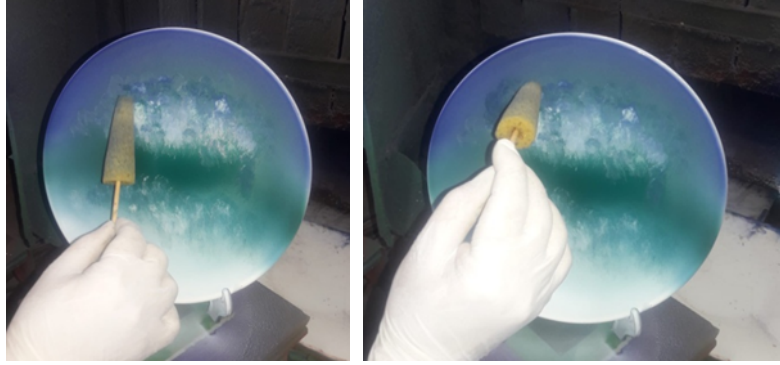
Tabak yüzeyinin bir kısmını örtecek şekilde mavi boya ile püskürtme işlemine başlanmış (Görsel 25), daha sonra aynı teknik ile renk değiştirerek turkuaz boyaya geçilmiş ve dalgalı bir görünüm yaratılmıştır. Püskürtme tekniği tek başına da bir ürünün dekorlanması için kullanılabilir. Fakat bu uygulamada püskürtme, diğer dekor yöntemlerini desteklemek amacıyla kullanılmıştır.

Püskürtme yolu ile dekor uygulamak önemli ölçüde malzeme kaybına yol açar. Fakat uygulamaya kolaylık sağlaması ve zaman tasarrufu açısından toplu üretimde önemli bir yer tutar.



Görsel 25. Püskürtme Tekniği ile Boya Uygulama
Kaynak : Kişisel çekim

Püskürtme işleminden sonra keskin boya izlerini dağıtmak için sünger tekniğinden faydalanılmıştır (Görsel 26). Süngerin boya geçişlerini silik ve solgun hale getirmesiyle, ürün kendine özgü estetik bir güzelliğe kavuşmuştur. Bu tekniğin kullanımı oldukça pratiktir ve yalnızca süngerin boyalı yüzeye hafif dokunuşları ile sonuca ulaşılır.



Görsel 26. Sünger ile Boya Dağıtma Uygulaması
Kaynak : Kişisel çekim

Bu aşamaya kadar uygulanan tekniklerin sonunda, ürün üzerinde işlem yapmaya daha rahat devam edebilmek adına ürün 800 derece de fırınlanmıştır (Görsel 27). Fırından çıkan ürün kullanıma hazır bir porselendir. Fakat uygulama sürecinde, ürünün bu hali sadece zemin olarak kullanılacaktır.



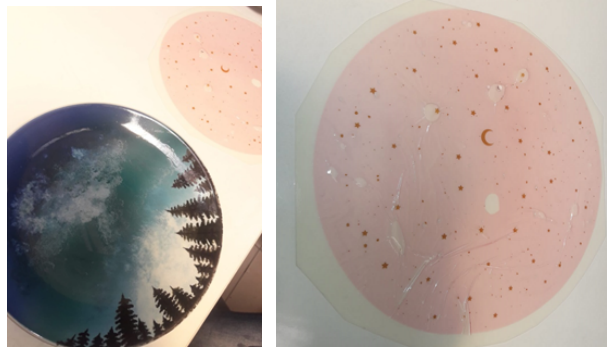
Görsel 27. Fırınlanmış Sonuç
Kaynak : Kişisel çekim

Püskürtme tekniği ile renklendirilip fırınlanmış porselen ürün üzerine sır üstü özel boyalar ve fırça hazırlanarak boyama işlemine başlanmıştır. Tabak üzerine fırça ile oluşturulan desen gökyüzü ağırlıklı bir manzara resmidir. Ayrıca yalnızca kıvamlı bir boya ve fırça hareketleri ile çok koyu yeşil ile ağaçlar eklenmiştir. Ağaçların gökyüzüne doğru uzanışı resimde derinlik yaratmaktadır (Görsel 28).



Görsel 28. Fırça ile Deseni Uygulama
Kaynak : Kişisel çekim

Fırça ile boyama işlemi bittikten sonra yapılan resme uygun çıkartma örneği seçilmiştir (Görsel 29). İndirekt transfer baskı tekniği ile basılan çıkartma, porselen için özel olarak üretilmiştir. İlk olarak bu çıkartma su içinde ıslatılarak zemin kâğıdından ayrılır ve tabak üzerine yerleştirilir (Görsel 30). Daha sonra ragle yardımı ile hava boşluğu bırakmayacak şekilde yapıştırılır. Fırına girmeye hazır hale gelen ürün kuruması için bir süre bekletilir. Kuruduktan sonra oluşturulan deseni toparlamak amacı ile tabak kenarına altın yıldız ile ince bir çizgi (file) çekilir (Görsel 31). Böylece ürün tasarımı ve uygulaması artık bitmiştir. Hazır haldeki porselen tabak tekrar 800 derecede pişirilir ve sonuca ulaşılır (Görsel 32).



Görsel 29. Boya Uygulaması Biten Ürün İçin Çıkartma Örneği
Kaynak : Kişisel çekim



Görsel 30. Boya Uygulaması Biten Ürün Üzerinde Çıkartma Uygulaması
Kaynak : Kişisel çekim



Görsel 31. Son İşlem Olarak Altın ile Tabak Kenarına File Uygulaması



Görsel 32. Uygulamanın Sonucu

Kaynak : Kişisel çekim

Aynı uygulama üç farklı vazo yüzeyine de çalışılmıştır (Görsel 33).

Resim sanatı ile birleşen porselen tabak ve vazolar, benzersiz göz alıcı eserlere dönüşmüştür.

Bu uygulama ile porselenin resim sanatı için alternatif bir malzemeye dönüşümü vurgulanmıştır.



Görsel 33. Aynı Uygulamanın Farklı Yüzeylerde Görünümü (Porselen Vazolar)

Kaynak : Kişisel çekim

Sonuç ve Tartışma

Resim, farklı malzemeler, farklı teknikler ve farklı yüzeyler kullanılarak yüzyıllardır insanlığın ifade aracı olmuştur. Bu ifade araçlarından birisi olan porselen yüzey sadece seramik alanında çalışan sanatçıların değil, geçmişten günümüze farklı alanlarda çalışan sanatçıların da değerlendirdiği bir malzeme olmuş, resim sanatında da etkileyici bir alan olarak cazibesini daima korumuştur. Porselen yüzey üzerine yapılan resimler, estetik bir değer sunarken aynı zamanda dayanıklılık ve teknik çeşitlilik avantajlarıyla da öne çıkmıştır.

Çalışmada, resmin porselen yüzeylere yansıtılması uygulama sürecinde kullanılan teknik ve malzemeler, çağdaş seramik sanatçıları tarafından kullanımları incelenmiş ve resim sanatına sınırsız yaratıcı fırsatlar sunduğu görülmüştür.

Fabrika ortamında üretilen sırlı porselen yüzeyi üzerine farklı resimleme teknikleri kullanılarak yapılan uygulama çalışmasında, porselenin resim sanatında alternatif bir malzemeye dönüşümü ve bu dönüşümde porselen yüzeyde sır üstü el dekoru tekniği ve türleri kullanılarak bir tabak ve üç vazo resimlemesi yapılmıştır. Porselen yüzeydeki yeni arayışları resimsel anlatımla dile getiren bu çalışmanın, farklı malzemeler ve yeni anlatım yolları arayanlar için kaynak oluşturacağı düşünülmüş, bir anlamda da sanatın günlük yaşantımızdan uzak olmadığı ifade edilmiştir.

Çağdaş sanat sürecinde üretilen eserler sanatçının kendi sanatsal yaklaşımı ile ürününü meydana getirir. Sanatçı gündelik yaşamın sıradan nesnelere yepyeni görünüm kazandırarak sıradan nesnelere sanatsal objelere dönüşmesini sağlar.

Malzeme olarak seramiği tercih eden, porselen yüzey uygulamaları yapan sanatçılar incelendiğinde görülmüştür ki bu alan, sanatçılara yeni malzeme ve teknikler aracılığıyla yaratıcılıklarını ifade etme fırsatı sunarak sanat dünyasına yeni boyutlar kazandırmaya devam etmektedir.

Kaynakça

- Aktuğ, C.A. (2008). "Betty Woodman'ın Seramiklerinde Resim, Heykel ve Mimarının Birlikteliği. *Türkiye Seramik Dergisi* (25), 118-127.
- Artut, K. (2004). *Sanat Eğitimi Kuramları ve Yöntemleri*. (3. Baskı). Anı Yayınevi
- Atalay, C. (2011). *Resim ve Seramik Üzerine Diyaloglar*. Grada Yayıncılık.
- Avcı, S., Uslu, M. (2019). Ai Weiwei'nin Muhalif Sanatı. *Akdeniz Sanat Dergisi*. 13(23), 19-29.
- Ayta, T. (1976). *Toprak Sanatlarında Dekoratif Uygulama Yöntemleri*. Marmara Üniversitesi Güzel Sanatlar Fakültesi, Doktora Tezi.
- Baykal, B. (2000). *Osmanlı Porselen Sanatı*. İstanbul Teknik Üniversitesi, Sosyal Bilimler Enstitüsü, Yüksek Lisans Tezi.
- Bellisoy, M. (2019). *Picasso ve Miro'nun Seramiklerindeki Primitif Etki*. Sakarya Üniversitesi Sosyal Bilimler Enstitüsü Yüksek Lisans Tezi.
- Birben, A. (2011). *Çin Porselen Sanatı*. Ankara Üniversitesi, Sosyal Bilimler Enstitüsü Yüksek Lisans Tezi.
- Canbolat, A. (2016). Amerika'da Çağdaş Seramik Sanatının Gelişiminde Etkili Olan Akımlar. *Atatürk Üniversitesi GSF Sanat Dergisi*, 5-14.
- Eroğlu, Ö. (2014). *Sanatçı ve Düşünür Kandinsky*. Tekhne Yayınları.

Güral Porselen. (2016). Artisan Kataloğu.

Kavrayan, Ç.S. (2019). Çağdaş Sanat ve Kimlik: Grayson Perry Eserleri Üzerinden Bir İnceleme. *İnsan & İnsan*, 6(19), 63-77

Ramie, G. (1985). *Ceramics of Picasso*, Ediciones Poligrafa.

Ronas, Z. (1997) *Eczacıbaşı Sanat Ansiklopedisi*. (Cilt 3) Yem Yayınları.

Sevim, S. S. (2007). *Seramik Dekorlar ve Uygulama Teknikleri*. Yorum Sanat.

Sözen, M., Tanyeli, U. (1992). *Sanat Kavram ve Terimleri Sözlüğü*. Remzi Kitabevi.

Tansuğ, S. (1992). *Resim Sanatının Tarihi*. Remzi Kitabevi.

- (2016). *Seramik*. İstanbul: Büyükşehir Belediyesi Türk Kültürüne Hizmet Vakfı Yayınları.

Uğur, A. (2021). 18. Yüzyıl Spode Üretimi Mavi Beyazları ve Paul Scott'un 21. Yüzyıl Yorumu. *Anadolu Üniversitesi Uluslararası Sanat Sempozyumu Tam Bildiri Kitabı*, 1653-1665.

Varlık Şentürk, L., Marmara, T. (2020). Kandinsky'nin Resimli Porselenlerine Analitik Bir Bakış. *İdil*, (74), 1519– 1532. DOI: 10.7816/idil-09-74-02

Walther, I. F. (1997). *Picasso. ABC Kitabevi*.

Wardell, S. (2004). *Porcelain and Bone China*, The Crowood Press, Wiltshire.

Zümrüt, Y., Aygün, S. (2020). Çağdaş Seramik Sanatında İşlev. *International Journal of Social, Humanities and Administrative Sciences*. 6(24), 359-368.

Elektronik Kaynaklar

Türk Dil Kurumu, 2017, www.sozluk.gov.tr – E.T.: 10.05.23

<http://www.antikalar.com/picasso> - E.T.: 21.06.2023

www.godsavesthequeen.com – E.T.: 20.06.2023

<https://www.lincheap.com/blog-wassily-kandinsky-kimdir/> - E.T.: 21.06.2023

http://www.unutulmussanatlari.com/2013/09/porselen-boyama-sanat_44.html - E.T.: 05.05.2023

<https://tkhv.org.tr/sanat-atolyeleri/porselen-desenleme> E.T.: 09.11.2023

https://www.turkcewiki.org/wiki/Pablo_Picasso E.T.: 10.05.2023

Ünal, D.Z. (2020) <https://www.gzt.com/arkitekt/gundelik-nesnelere-yeni-bir-bicim-eriyen-seramikler-3564613> E.T.: 12.11.2023

Araştırmacıların Katkı Oranı Beyanı

Birinci Yazar %50, İkinci Yazar %50,

Çatışma Beyanı

Makalenin herhangi bir aşamasında maddi veya manevi çıkar sağlanmamıştır.

Yayın Etiği Beyanı

Bu makalenin planlanmasından, uygulanmasına, verilerin toplanmasından verilerin analizine kadar olan tüm süreçte “Yükseköğretim Kurumları Bilimsel Araştırma ve Yayın Etiği Yönergesi” kapsamında uyulması belirtilen tüm kurallara uyulmuştur. Yönergenin ikinci bölümü olan “Bilimsel Araştırma ve Yayın Etiğine Aykırı Eylemler” başlığı altında belirtilen eylemlerden hiçbiri gerçekleştirilmemiştir. Bu araştırmanın yazım sürecinde bilimsel, etik ve alıntı kurallarına uyulmuş; toplanan veriler üzerinde herhangi bir tahrifat yapılmamıştır. Bu çalışma herhangi başka bir akademik yayın ortamına değerlendirme için gönderilmemiştir.