

## KAĞIZMAN İLÇESİNDE KAYISI ÜRETİMİ VE YÖRE EKONOMİSİNE KATKILARI

### Apricot Producing in Kağızman District and Its Contribution to the Economy of Territory

Evren ATIŞ<sup>1</sup>

Şaban ÇELİKOĞLU<sup>2</sup>

#### Özet

Dünya kayısı üretiminin yaklaşık beşte biri Türkiye tarafından karşılanmaktadır. Kayısı meyveciliği ülkemizde geniş bir yayılış alanına sahiptir. Hemen her bölgemizde tarımı yapılmakla birlikte, üretimin yaklaşık % 85'ini Malatya, Mersin ve Kahramanmaraş illeri gerçekleştirmektedir. Kayısı adı ile özdeşleşen Malatya ise ülke üretiminin yarısından fazlasını sağlamaktadır.

Ülkemizin önemli kayısı yetiştiriciliği alanlarından birini de Kars-Iğdır yöresi oluşturmaktadır. Doğu Anadolu Bölgesi'nin sert karasal iklim sahası içerisinde meyvecilik için elverişli bir mikro klima özelliğine sahip olan bu yöre, ülke üretiminin yaklaşık % 7 gibi bir oranını karşılarsa da bazı özellikleri bakımından öne çıkmaktadır. Ağaç başına yüksek verimi, kaliteli sofralık yaş türü, özellikle de aromatik özelliği nedeniyle yurt dışından talep gördüğü için ihracata yönelik olması önemli üstünlükleridir. Kars ilindeki üretimin tamamı Aras Vadisi ve kolları üzerinde yapılır. Kars ilindeki kayısı üretiminin tamamına yakını Kağızman ilçesi sağlar. İlçede; abrigoz, şekerpare, Malatya ve ham kayısı türleri yetiştirilir. Abrigoz ve şekerpare cinsleri, ekonomik değere sahip olanlardır. Yayılış alanı en fazla olan ve daha çok taban arazilerde yetiştirilen abrigoz, tamamına yakını sofralık olarak yurt dışına pazarlanan ve yüksek gelir getiren bir türdür. Yörede üretilen kayısının bir kısmı ise çeşitli illerdeki meyve suyu fabrikalarına gönderilir.

Kağızman yöresinde kayısı üretimi önemli bir gelir kaynağı olmakla birlikte, üretimden pazarlamaya çeşitli aksaklıklar da söz konusudur. Bu çalışmada Kağızman ilçesinde kayısı üretim durumu ve yöre ekonomisine katkıları ele alınmış, üretim ve pazarlama ile ilgili sorunlar tespit edilerek bu sorunlara yönelik çözüm önerileri sunulmuştur.

**Anahtar Kelimeler:** Kağızman, meyvecilik, kayısı üretimi, abrigoz

#### Abstract

Approximately one fifth of the World's apricot producing is being supplied with Turkey. Apricot orcharding has wide range field in our country. Besides, its agriculture being done almost in our every culture, %85 of the production is carried out by Malatya, Mersin, and Kahramanmaras. Malatya, which is identified to apricot, on the other hand, provides more than the half of the country's production.

Kars- Iğdir territory brings into existence one of the important apricot cultivation areas of our country. This territory, which has got a convenient feature of microclimate for orcharding in rough continental climate in Eastern Anatolia Region, comes to the fore in terms of some features even if it supplies like approximately %7 rate of the production of the country. Its essential superiority is devoted to exportation for being demanded from abroad is because of its high productiveness per tree, kind of age for qualified edible, especially of its aromatic feature. In Kars province, the absolute amount of this production is made on Aras Valley and on its affluent. Kagizman district provides almost all the production of apricot in Kars province. In the province; apricots, şekerpare (small cakes with syrup), Malatya and unrefined kinds of apricot are cultivated. Types of apricos and şekerpare are the ones that have economic value. Apricos, which has the widest range field and cultivated at the bottom land the most, is the kind commercialized abroad as edible almost all and is produced high income. Some part of the apricot that is produced at the territory is sent to the juice factories in various provinces.

Besides apricot producing in Kagizman is an important source of income, there are various flaws in question from producing to marketing as well. In this study, production situation of apricot and its contribution to the economy of territory is handled, by identifying the problems which are related to production and marketing, solution offers that are aimed at these problems are developed.

**Keywords:** Kağızman, fruit growing, apricot production, abrigoz

---

<sup>1</sup> Yrd. Doç. Dr., Kastamonu Üniversitesi, Coğrafya Bölümü., [evrencografya@gmail.com](mailto:evrencografya@gmail.com)

<sup>2</sup> Yrd. Doç. Dr., Bülent Ecevit Üniversitesi, Sosyal Bilgiler Eğitimi ABD., [sabancelikoglu@gmail.com](mailto:sabancelikoglu@gmail.com)

## GİRİŞ

Ülkemizde son elli yıllık süreçte kırdan kente hızlı bir göç süreci yaşanmaktadır. Bu durum bir yandan kırsal kesimin boşalmasına yol açarken öbür yandan şehirlerdeki baskıyı arttırmaktadır. Kırdan kente göçte, şehirlerin çekiciliklerinin yanı sıra kırsal kesimdeki itici etmenler de belirleyici olmaktadır. Kişi başına düşen tarımsal gelirin düşüklüğü, aileyi geçindirecek yeterlilikte toprak sahipliğinin olmaması, tarım topraklarının çok parçalanmış olması ve tarımsal girdi maliyetlerinin yüksek oluşu gibi nedenler kırdan kente göçü tetikleyen itici ekonomik etmenler arasında sıralanabilir.

Kırsal kesimde geliri arttıracak faaliyetlerin belirlenmesi ve desteklenmesi halinde, kırdan kente göç yavaşlatılabilir. Hatta tersine göç yaşanabilir. Bu bağlamda genelde meyvecilik, özelde ise kayısı üretimi, hem tarım arazilerinin daha verimli kullanılması hem de kırsal gelirin artırılması açısından önemli bir tarımsal faaliyet olarak dikkat çekmektedir.

Kayısı, yaş ve kuru olarak tüketilebilen bir meyvedir. Bunun yanı sıra, meyve suyu imalatında, reçel, pestil, marmelat ve dondurma yapımında, jöle ve krema elde edilerek şekerleme, likör, pasta, yoğurt ve dondurma sanayinde kullanılmaktadır. Ayrıca kayısı çekirdeklerinden tatlı olanları çerez olarak tüketilmekte, acı olanları ise kozmetik sanayinde hammadde olarak değerlendirilmektedir (Koçal, 2011 s.2). Söz konusu kullanım alanları, kayısının önemli bir ticari ürün olmasını sağlamıştır. Kayısı bu yönüyle, hem yaygın hem de süreklilik arz eden bir üretim ve pazar özelliklerine sahip olagelmıştır.

Tarihi kaynaklara göre Türkistan, Orta Asya ve Batı Çin'i içerisine alan çok geniş bir bölgenin kayısının ana vatanı olduğu sanılmaktadır. Günümüzden 5.000 yıl gibi çok uzun bir zaman önce kayısı bu bölgede bilinmekte ve tarımı yapılmaktaydı. Büyük İskender'in seferleri sırasında kayısı M.Ö. IV. YY'da Anadolu'ya getirilmiş, yetişmesi için uygun iklim ve toprak koşullarına sahip olması sayesinde, Anadolu kayısının ikinci vatanı olarak kabul görmüştür. Kayısının M.Ö. I. YY'da Ermeni tüccarlar tarafından önce İtalya'ya sonra da Yunanistan'a götürüldüğü, 13. yüzyılda İspanya ve İngiltere'ye, 17. Yüzyılda da Fransa ve Amerika'ya yayıldığı ifade edilmektedir (URL 1).

Son yıllarda dünyada ve Türkiye'de kayısı tüketiminin yaygınlaşması, yetiştiriciliğine olan ilginin de giderek artmasına neden olmuştur. Bu bağlamda, dünya genelinde kayısı hasat edilen alanlarda, yıllara göre önemli bir artış yaşanmıştır. Nitekim 2000 yılında yaklaşık 400 bin ha olan kayısı hasat alanları, 2013'te 500 bin ha'ı aşmıştır. FAO'nun 2013 verilerine göre Dünya genelinde 504 bin 319 ha alanda, 4 milyon 111 bin ton kayısı üretimi gerçekleşmiştir. Üretim alanları bakımından incelendiğinde Türkiye (60.220 ha), İran (58.726 ha), Cezayir (38.828 ha), Pakistan (28.578 ha), İspanya (20.300 ha) ve İtalya (18.999 ha) gibi ülkeler ön sıralarda yer almaktadır (Tablo 1).

**Tablo 1: Dünyada kayısı hasat edilen alanların ülkelere göre dağılımı (Ha)**

Ülke	2000		2008		2013	
	Ha	%'si	Ha	%'si	Ha	%'si
Türkiye	53650	13.4	58000	11.9	60220	11.9
İran	29024	7.2	61000	12.6	58726	11.6
Cezayir	13390	3.3	32849	6.8	38828	7.7
Pakistan	12909	3.2	31018	6.4	28578	5.7
İspanya	23487	5.9	18834	3.9	20300	4.0
İtalya	15340	3.8	17370	3.6	18999	3.8
Diğer	252693	63.1	266659	54.9	278668	55.3
Dünya	400493	100.0	485730	100.0	504319	100.0

**Kaynak:** FAO.

Dünya genelinde 500 bin hektarı aşkın alanda, yaklaşık 250-300 milyon adet kayısı ağacından yaklaşık 4 milyon ton kayısı elde edilmektedir. Yaş kayısı üretiminde 38 ülke 10 bin ton, 9 ülke ise 100 bin ton barajını aşmaktadır. Türkiye, Dünya yaş kayısı üretiminin yaklaşık % 10-20'sini, kuru kayısı üretiminin % 60-65'ini, kuru kayısı ihracatının % 80-85'ini, yaş kayısı ihracatının ise % 10-12'sini karşılamaktadır (Asma, 2014 s.41).

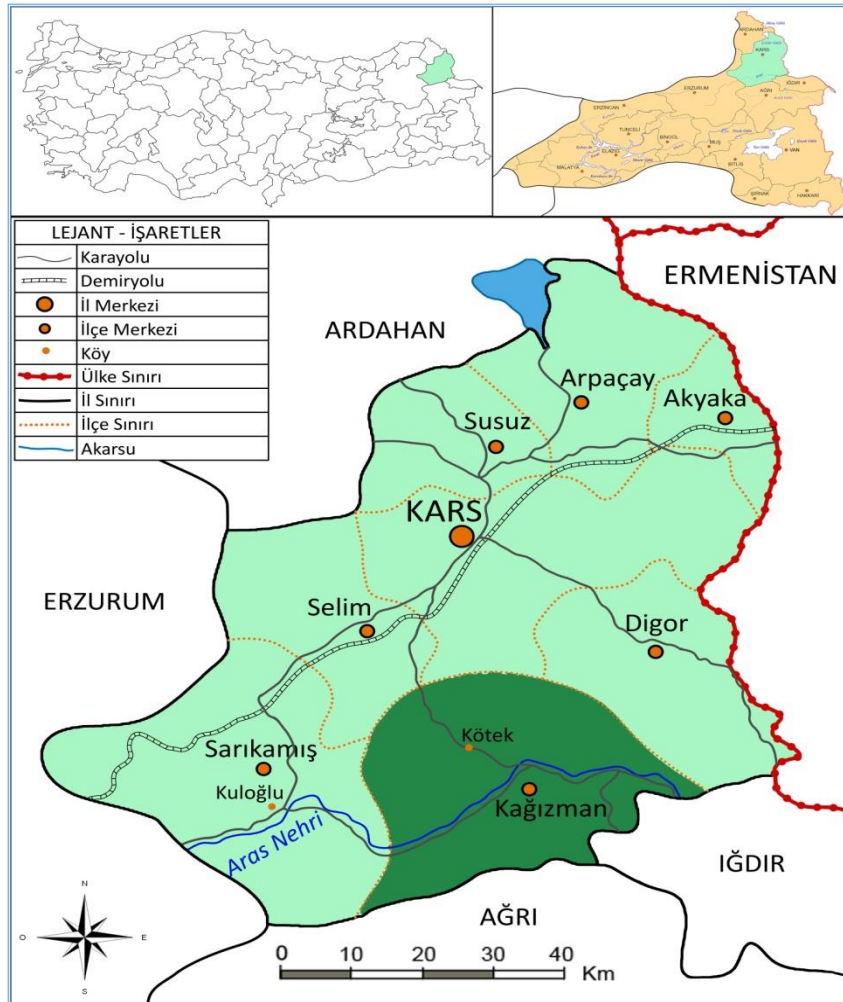
FAO verilerine göre, Türkiye 2013 yılında 812 bin ton kayısı üretimi gerçekleştirmiştir. Türkiye'nin ardından İran (457 bin ton), Özbekistan (430 bin ton) ve Cezayir (320 bin ton) öne çıkan ülkelerdir. Söz konusu dört ülke, dünya toplam kayısı üretiminin yaklaşık yarısını sağlamaktadır (Tablo 2). Dünya kayısı alanlarının % 11,9'una sahip olan Türkiye, dünya üretiminin yaklaşık beşte birini tek başına karşılamaktadır. Buna göre Türkiye'nin diğer ülkelere göre ağaç başına daha yüksek verime sahip olduğu anlaşılmaktadır.

Ülke	2000		2008		2013	
	Üretim	%'si	Üretim	%'si	Üretim	%'si
Türkiye	579	19.8	751	20.1	812	19.7
İran	262	9.0	487	13.1	457	11.1
Özbekistan	68	2.3	265	7.1	430	10.5
Cezayir	56	1.9	172	4.6	320	7.8
İtalya	201	6.9	205	5.5	198	4.8
Pakistan	126	4.3	238	6.4	178	4.3
Diğer	1630	55.8	1613	43.2	1716	41.7
Dünya	2922	100.0	3731	100.0	4111	100.0

Kaynak: FAO

## KONUM ÖZELLİKLERİ

Kağızman ilçesi, Doğu Anadolu Bölgesi'nin Erzurum Kars Bölümü'nde yer alan Kars ili sınırları içerisinde bulunmaktadır. İlçe güneyden Ağrı, güneydoğudan Iğdır illeriyle, kuzeyden Kars Merkez ilçe, kuzeybatıdan Selim, batıdan, Sarıkamış, doğudan ise Dığor ilçeleriyle çevrilidir (Şekil 1). Kağızman 1.797 km<sup>2</sup> yüzölçümüyle, il topraklarının % 17,7'lik kısmını kaplamaktadır.

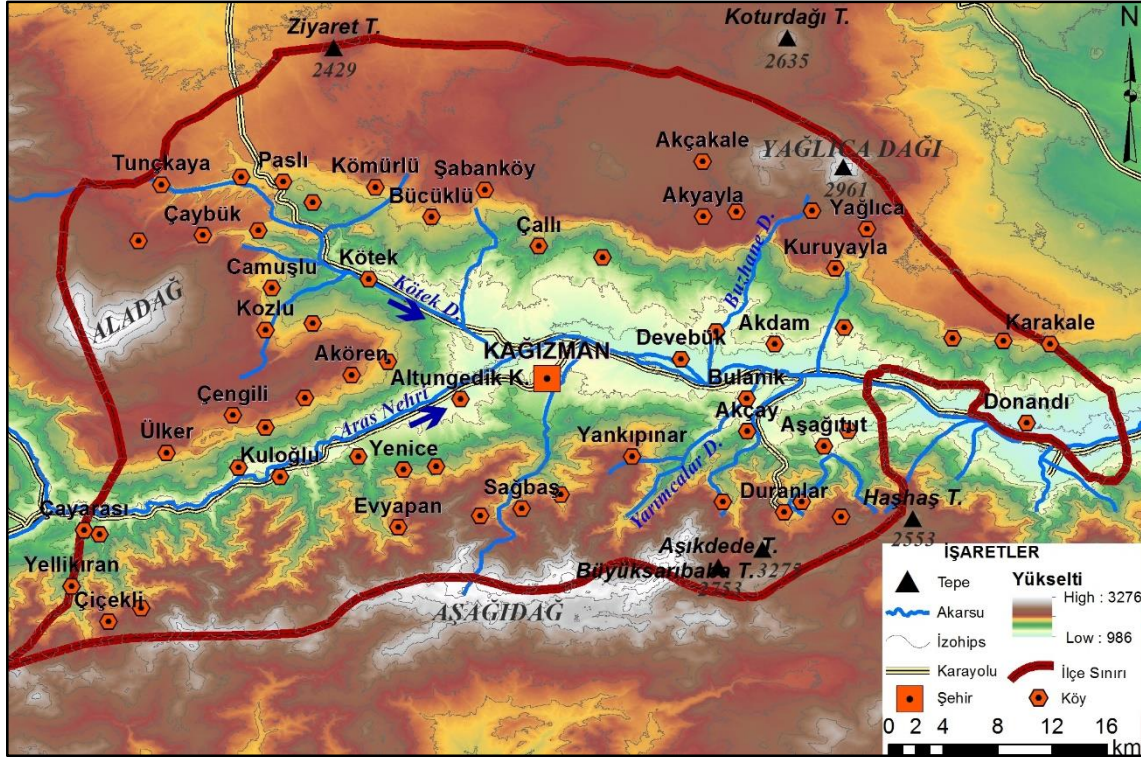


Şekil 1: Kağızman İlçesi'nin konum haritası

Kağızman ilçesi batıdan Aladağ, kuzeyden Yağlıca Dağı ve güneyden Aras Güneyi Dağları'nın bir parçası olan Aşağıdağ tarafından çevrelenmiştir. Yükseltileri yer yer 3.000 m'yi aşan bu dağlık araziler arasında kabaca batı-doğu doğrultusunda uzanan ve tabanı doğuya doğru genişleyen Alas vadisi, bütünüyle Alpin orojenik kuşak içinde, Geç Alpin hareketlerin neden olduğu blok tektonizmasından etkilenen Horasan-Kağızman çöküntü zinciri içerisinde yer alır (Sevindi, Kopar ve Kaya, 2004:170). Yellikiran köyünün kuzeybatısında 1.500 m seviyesinden ilçe arazilerine giren Aras Nehri, Donandı köyünün güneydoğusunda 1000 m seviyesinde ilçeyi terk eder. Oldukça eğimli bir yatak içerisinde akan Aras nehri ve

kolları, araziye derin bir şekilde yarmıştır. Vadi tabanı ile vadi yamaçları arasında yer yer 1.000 metreyi bulan yükselti farkları oluşmuştur. Akarsu aşındırmasının etkisiyle, genel anlamda engebeli bir arazi yapısı şekillenmiştir. Bununla birlikte vadi tabanının genişlediği yerlerde alüvyal depolar, yan kolların ana vadiyle birleştiği kesimlerde birikinti konileri, sahada yerleşmeye ve tarımsal faaliyetlere olanak sunan arazileri oluşturmaktadır. Derin vadi tabanının iklim bakımından korunaklı bir yapıya sahip olması da, beşeri faaliyetlerin gelişmesini olanaklı hale getirmiştir (Şekil 2).

Aras vadisi uzantısında yer alan ve yükseltisi az olan Kağızman ilçe merkezinde ve vadi hattındaki köylerde, Doğu Anadolu'nun karasal sert iklim şartları daha yumuşak olarak hissedilir. İklimin bu elverişliliği çevre yerleşmelerden farklı olarak ilçe merkezinde ve vadi boyundaki köylerde başta kayısı olmak üzere meyve yetiştiriciliğine imkân sağlamıştır (Koday, Karakuzulu ve Sevindi, 2004 s.173). Araştırma sahasında genelde meyve bahçeleri 1150 -1650 metreler arasında bulunmaktadır. Bununla birlikte meyve bahçeleri bu yörede daha çok 1200 metreler civarındaki vadi tabanlarında yoğunluk kazanmıştır (Koday, 2004 s.192).



Şekil 2: Kağızman İlçesi'nin fiziki haritası

### KAYISININ YETİŞME KOŞULLARI

Kayısı, kışları nispeten soğuk, yazları sıcak olan iklim bölgelerinde yetişir. Kayısı meyvelerinin yüksek kalitede olgunlaşabilmesi için yaz aylarında havanın kuru olması gerekmektedir. Havası nemli ve ilkbaharı sisli geçen yerlerde kayısılar çil hastalığına (Sclerotinia) tutulur ve meyve kaliteleri düşer. Bu nedenle bahçelerin iyi havalanır bir şekilde kurulması gerekir. Bunun gibi ilkbaharın geç donları da bademden sonra çiçek açan bu meyve türünün herhangi bir yerde yetiştirilmesini sınırlamaktadır. Kayısı üretimini olumsuz etkileyen iklim faktörleri; aşırı kış soğukları, ilkbaharda görülen geç donları, yaz aylarının serin ve yağışlı geçmesidir (Sobutay, 2003 s.14).

Kayısı kışın dinlenme döneminde -27°C sıcaklığa kadar dayanabilmektedir. Vejetasyonun başlaması ile birlikte düşük sıcaklıklardan etkilenmektedir. Çiçekler -2°C ila -3°C'de, küçük meyveler -0,5°C'de zarar görmektedir. Kayısı erken çiçek açan bir meyve türüdür. Bu nedenle, kayısı yetiştiriciliğini etkileyen en önemli iklim faktörü ilkbahar geç donlarıdır (URL 2). İlkbahar donları kültür bitkilerinin fizyolojik etkinlikleri bakımından önem taşır. Çünkü bu mevsim, ılıman kuşakta bitkilerin yeşerme, gelişme ve çiçek açma devresi olup fizyolojik etkinliklerinin kritik bir dönemini oluşturur (Doğanay ve Coşkun, 2012 s.41).

Kağızman'da yıllık sıcaklık ortalaması 8,8 °C'dir. Ortalama sıcaklıklar -5,6 °C ile ocak ayında en düşük değerlere sahipken, en yüksek ortalama sıcaklıklar ise 22,1 °C ile temmuz ayına aittir. Ortalama sıcaklıklar, mart-kasım periyodu 0 °C'nin üzerinde seyrederek (Tablo 3). Bununla birlikte Aras vadisinde sıcaklıklar yükselti koşullarına bağlı olarak güneydoğu yönünde artmaktadır. Nitekim ilçenin kuzeybatısında 2.102 m rakımdaki Sarıkamış'ta yıllık sıcaklık ortalaması 4.1 °C iken,

güneydoğusunda 1.075 m yükseltiyeye sahip Tuzluca'da yıllık ortalama sıcaklıklar 11.3 °C'ye kadar yükselmektedir. Buna bağlı olarak kayısı üretimi, Kağızman-Tuzluca-Iğdır hattında yoğunluk kazanmaktadır.

**Tablo 3: Kağızman meteoroloji istasyonuna ait ortalama sıcaklık ve yağış değerleri (1964-1996)**

Kağızman	O	Ş	M	N	M	H	T	A	E	Ek	K	A	Yıllık
Sıcaklık °C	-5.6	-4.2	2.0	9.2	13.3	17.7	22.1	21.7	17.7	10.3	3.6	-2.4	8,8
Yağış (mm)	20,8	29,6	28,1	40,2	57,5	56,9	24,3	17,2	16	36	28,7	19,9	375,2

*Kaynak: DMİGM verilerinden hazırlanmıştır.*

Kağızman'da yıllık ortalama yağış 375,2 mm'dir. Karasal iklimin karakteristik özelliğine bağlı olarak yağışlar nisan (40,2 mm), mayıs (57,5 mm) ve haziran (56,9 mm) aylarında artış göstermektedir. Diğer bir ifadeyle, yağışların % 40'ından fazlası nisan-haziran periyodunda düşmektedir. Yörede temmuz-eylül döneminde yağışlar oldukça azalır. Yıllık yağışın yaklaşık % 15'kadarının gerçekleştiği bu dönemde, kuraklık olayı görülmektedir. Kayısı ağaçlarının kurumaması için bu aylarda sulamaya ihtiyaç duyulmaktadır. Vadi tabanındaki araziler kolaylıkla sulanabilmektedir. Ancak yüksek kesimlerdeki bahçelerde sulama, önemli bir sorundur. Bunun için büyük dinamlarla buralara Aras'tan su pompalanmış, ancak maliyeti arttırdığı için süreklilik sağlanamamıştır. Bu sorunu ortadan kaldırmaya yönelik olarak Kötek Deresi'nin yukarı çığırında Ortaköy Barajı inşa edilmektedir.

Kayısı derin, iyi geçirgen, iyi havalandırılan, sıcak ve besin maddelerince zengin; kumlu, tınlı, humuslu toprakları seven bir meyvedir (MEB, 2011 s.3). Yörede Aras Nehri ve kollarının oluşturduğu alüvyal ve kolüvyal depolar, kayısı tarımı için uygun toprak koşulları oluşturmaktadır.

Ancak Aras ırmağının güneyindeki Kağızman-Tuzluca Oligo-Miyosen yaşlı tuzlu araziler, bu kesimde toprakların tuz oranlarının yüksek olmasına yol açmaktadır. Tuzlanma ve çoraklık problemi; bölge litolojisine ve dolayısıyla tuzlu -jipsli seriler içeren Oligo-Miyosen arazilerinin dağılışına bağlı olarak, özellikle bozuk drenaj şartlarının görüldüğü kesimlerde ve aşırı buharlaşmaya bağlı olarak ortaya çıkar. Bu sorunla karşı karşıya olan alanlar, tarımsal etkinlikler için son derece olumsuz koşullar arz eder (Uzun, 1995, s.445)

Taban ve nemli topraklarda yetiştirilen kayısı ağaçlarının meyveleri sulu, iri ve kuru madde miktarı düşük olduğundan bu topraklarda yetiştirilen çeşitler sofralık olarak değerlendirilmeye uygundur. Buna karşılık kıraç topraklarda yetiştirilen kayısı ağaçlarının meyveleri ufak olup yüksek kuru madde ve düşük su içeriğine sahip olduklarından bu gibi çeşitler daha ziyade kurutmalık olarak kullanılır (Koçal, 2011 s.2). Kağızman ilçesinde Aras vadi tabanı ve çevresi, iri ve sulu bir kayısı türü olan abrigozun en iyi uyum sağladığı arazilerden birini oluşturmaktadır. Bu türün büyük bir bölümü sofralık olarak değerlendirilmektedir.

## KAYISI ALANLARININ DAĞILIŞI VE ÜRETİM DURUMU

Meyvelerin ve sebzelerin içerdikleri vitaminler ve mineraller bakımından insanların beslenmesindeki önemleri büyüktür (Bulut, 2006 s.141). Kayısı, ekonomik olarak iyi bir gelir kaynağı ve insan sağlığı açısından önemli olması nedeniyle dikim alanları gün geçtikçe artan bir meyvedir. Kayısı: beynin düzenli çalışmasını sağlamaya ve yorulmasını önleyip stresi azalmaya, vücudun en önemli depo ve laboratuvarı sayılan karaciğerin tahrip olan kısımlarının tamirini sağlamaya yardımcı olur. Bunun yanı sıra kemiklerin çok daha düzgün ve sağlam olması, dişlerin daha sağlam ve kuvvetli olması, böbreklerin taş teşekkülünü azaltma, kansere karşı koruyucu bir etkiye sahip olma, kalp kaslarını kuvvetlendirme ve kalbin daha düzenli çalışması, kan yapımını artırarak kansızlığı önlemede etkilidir. Ayrıca mide ve onikiparmak bağırsağı ülserini önlemede, oluşan ülseri tedavi etmede, içeriğinde zengin potasyum ve karoten ile düşük sodyum olması nedeniyle dengeli beslenme bakımından insan sağlığı için birçok faydası vardır (MEB, 2011 s.3-4).

Türkiye'de; Malatya-Elazığ-Erzincan Bölgesi, Kars-Iğdır Bölgesi, Akdeniz (Mersin, Mut, Antakya) Bölgesi, Marmara Bölgesi, Ege Bölgesi ve İç Anadolu Bölgesi olmak üzere 6 kayısı bölgesi bulunmaktadır. Bu bölgeler içerisinde Malatya, Elazığ, Erzincan bölgesi dışındaki bölgelerin üretimleri sofralık tüketime yöneliktir. Malatya-Elazığ-Erzincan kayısı üretim bölgesinde üretilen kayısıların çoğunluğu kurutulmaktadır (URL 3).

Malatya 801.100 dekar alandan elde ettiği 336 bin ton kayısı ile ülke toplam kayısı üretiminin yarısından fazlasını tek başına sağlamaktadır. Üretimde % 17,6'lık pay ile Mersin ikinci, % 13,1 ile Kahramanmaraş üçüncü sırada yer almaktadır. Araştırma sahasını içine alan Kars ilinde 6.200 dekar alanda, toplam 6.904 ton kayısı elde edilmektedir (Tablo 4). Bu üretimin tamamı Aras Vadisi ve yakın çevresinde gerçekleştirilmektedir. Bununla birlikte saha çalışmaları neticesinde, yöredeki üretimin yıldan yıla değişiklik göstermekle birlikte TÜİK verilerine göre daha yüksek değerlere sahip olduğu anlaşılmaktadır. Kağızman İlçe Tarım Müdürlüğü'ne ait Tarım Bilgi Sistemi verilerine göre ilçede 11.239,6 da kayısı alanı mevcuttur. TÜİK verilerinin yaklaşık 2 katı olan bu veriden yola çıkarak, ilçede yıllık 10 ila 15 bin ton üretim yapıldığı

söylenilebilir. Nitekim kayısı toplama sezonunda toptancılarla yapılan görüşmelerde 2016 yılında yaklaşık 12.000 ton kayısı yüklendiği yönündeki beyanları da bu tahmini güçlendirmektedir.

İller	Kapladığı Alan		Üretim		Ağaç Başına Ortalama Verim
	(dekar)	%	(ton)	%	(kg)
Malatya	801.100	72.2	336.000	54.7	45
Mersin	67.943	6.1	107.922	17.6	79
Kahramanmaraş	88.880	8.0	80.444	13.1	69
Iğdır	27.126	2.4	37.544	6.1	178
Antalya	15.013	1.4	20.869	3.4	39
Elazığ	96.341	8.7	18.417	3.0	17
Kars	6.200	0.6	6.904	1.1	76
Hatay	7.523	0.7	6.707	1.1	34
<b>TOPLAM</b>	<b>1.110.126</b>	<b>100.0</b>	<b>614.807</b>	<b>100.0</b>	<b>67</b>

*Kaynak: TÜİK.*

Yörede üretilen kayısıdan nispeten yüksek verim elde edilmektedir. Nitekim Iğdır ve Mersin illerinden sonra, ağaç başına en yüksek verim Kars ilinden sağlanmaktadır. Bilindiği gibi kayısının verimi üzerinde ilkbaharda meydana gelen donlar, toprak çeşidi, üretimi yapılan kayısı ağacı türünün yanı sıra sulama, gübreleme, ilaçlama ve budama gibi ağaç bakım çalışmaları da belirleyici olmaktadır. Kağızman yöresinde daha iri ürün veren abrigoz ağaç cinsinin yaygın olması, Aras Nehri'nin oluşturduğu verimli genç alüvyal araziler üzerinde yapılması gibi unsurların birim alanda verimi arttırdığı söylenebilir.

Doğu Anadolu'nun sert karasal iklim koşullarının hüküm sürdüğü Kağızman ilçesinde tarımsal arazi kullanımının yaklaşık % 65'i buğday ve arpa gibi tahıl bitkilerinin üretimine, yaklaşık % 25'lik kısmı ise yem bitkilerine ayrılmıştır (Tablo 5).

TÜR	ALAN (DA)		TÜR	ALAN (DA)	
	DA	%'si		DA	%'si
Arpa	48.933,5	15.57	Çayır Otu	18.445,3	5.87
Buğday	169.880,2	54.05	Ceviz	1.032,8	0.33
Fiğ	39.495,9	12.57	Elma	2.033,2	0.65
Korunga	19.669,1	6.26	Kayısı	11.239,6	3.58
Yonca	3.359,2	1.07	Diğer	79,6	0.03
Mısır	143,9	0.05	<b>TOPLAM</b>	<b>314.311,3</b>	<b>100.00</b>

*Kaynak: Kağızman Gıda Tarım ve Hayvancılık İlçe Müdürlüğü 2016 verilerinden derlenmiştir.*

Kış mevsiminin sert ve çok soğuk geçtiği bölgede, meyvecilik daha ziyade iklim bakımından korunaklı olan ve sulama koşullarının uygun olduğu derin vadi tabanları ve yakın çevresinde yapılabilmektedir. Sahada yetiştirilen meyvelerin başlıcalarını; kayısı, elma, armut, ceviz, kiraz ve duttan ibarettir. Ancak toplam meyve ağaçlarının yarısını kayısı oluşturmaktadır (Fotoğraf 1). Çünkü kayısının ekonomik getirisi yüksek olduğundan bu meyvenin bahçelerinin kurulması tercih edilmektedir (Koday, 2004 s.189).



**Fotoğraf 1:** Kağızman ilçesinde kayısı bahçeleri, daha ziyade iklim bakımından korunaklı olan ve sulama koşullarının uygun olduğu derin vadi tabanları ve yakın çevresinde yayılış göstermektedir (Foto: URL 4).

Yörede varlıklı ailelerin önemli bir kısmı, gelirlerini büyük ölçüde kayısı üretiminden sağlamaktadır. Öyle ki; Kağızman'da ailelerin gelir düzeyini tespit etmek için "Ne kadar kayısı bahçen var" sorusu önemli bir ölçüt olmuştur. Kağızman yöresinde yetiştirilen kayısı türlerini; abrigoz, şekerpare, Malatya ve ham kayısı oluşturmaktadır. Abrigoz ve şekerpare cinsleri, ekonomik olarak en değerli olanlarıdır. Abrigoz, yayılış alanı en fazla olan ve daha çok taban arazilerinde yetiştirilen kayısı cinsidir (Fotoğraf 2). Yörede abirgoz olarak ifade edilen abrigozun yaklaşık % 90'lık kısmı, sofralık olarak, daha çok dış pazara sunulmaktadır (Fotoğraf 3). Geriye kalan ürünün bir kısmı, iç pazarda satılmaktadır. Kalanı ise, kayısının ikiye ayrılıp güneşte kurutulmasıyla (buna yörede "gah etmek" denir) elde edilen kuruyemiş olarak satılmaktadır. Gag etme yoluyla, yaş kayısının dört-beş katı kadar gelir elde edilebilmektedir. Daha fazla gelir getirmesine rağmen; kayısının hasat sezonunun kısa olması, çeşitli işlemlerden geçirilmesi için işgücüne ihtiyaç duyulması, yarma ve kurutma işlemlerinin zahmetli olması ve hasat döneminde yağışların kurutma işlemlerini zorlaştırması gibi nedenler, kayısının genelde yaş olarak pazarlanmasını zorunlu kılmaktadır. Kurutmalıkta ise daha ziyade; çilli, küçük ebatlı, tam olgunlaşmış ve dolu lekeli bulunan ürünler değerlendirilmektedir.



**Fotoğraf 2:** Daha çok taban arazilerinde yetiştirilen ve ekonomik değeri olan abrigoz kayısı çeşidinden birer görünüm

Yörede üretimi yapılan şekerpare kayısı türü, aroma bakımından diğerlerine göre daha tatlıdır. Bunun yanı sıra kurutulduğunda diğer türlere göre kayısı oranında daha az kayıp vermesi sayesinde çerezlik olarak satıldığında daha fazla gelir getirmektedir. Bu nedenle kurutmalık olarak diğer türlere göre daha fazla tercih edilmektedir. Şekerpare, yörede kışın çay ile birlikte tüketilen en kıymetli yemişler arasında yer alması açısından da önemli bir kayısı çeşididir. Ancak, narin ağaç yapısı nedeniyle mahsul fazla olduğunda ya da fırtınalı havalarda dallarının çabuk kırılması, kurutmanın zahmetli oluşu gibi nedenler, söz konusu kayısı türünün dikim alanlarını sınırlandırmaktadır.

Kağızman ilçesinde abrigoz ve şekerpareden sonra ekonomik anlamda değeri olan bir diğer tür de Malatya kayısıdır. Aromatik olarak şekerpare türüne yakın olan bu tür, daha çok kurutularak iç piyasaya sürülür, kalanı ise yaş halde meyve suyu fabrikalarına satılır.

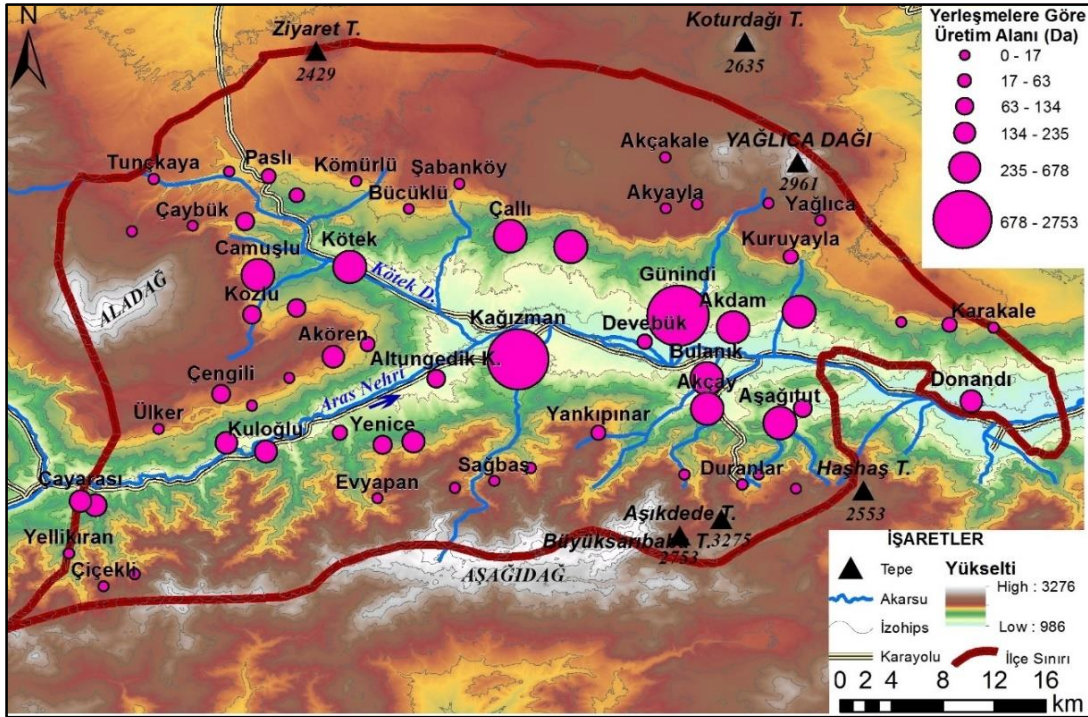




**Fotoğraf 3:** Abrigoz kayısı çeşidi, sofralık olarak daha çok dış pazara sunulur

Yörede ekonomik anlamda en az değer taşıyan ve daha çok sulama imkânlarının kısıtlı olduğu, tarımsal niteliği düşük sahalarda yayılış gösteren ham erik kayısı türü; kurutulduktan sonra, yakın çevrede kayıscılığın yapılamadığı yüksek rakımlı yerleşmelere götürülerek buğday, arpa, mercimek ve patates gibi ürünlerle trampa (takas) edilmektedir. Ayrıca meyve suyu fabrikalarına da yaş olarak düşük ücretten satılabilmektedir.

Kağızman ilçesinin Aras vadi tabanına karşılık gelen kesimleri kayısı yetiştiriciliği açısından önemli bir potansiyele sahiptir. Yaklaşık 80 km uzunluğundaki ana vadi hattı; batıda Zeraphane köyünden başlayarak doğuda Aydınkavak köyü doğusuna kadar uzanır. Kuzeyde Kötek köyünden başlayıp güneyde Kağızman'ın Bayam Mahallesi'nde Aras ile birleşen yaklaşık 15 km uzunluğundaki Kötek Çayı vadi tabanı, bir diğer üretim alanını oluşturur. Ayrıca, Aras vadisine kuzey ve güneyden katılan birçok akarsuyun oluşturduğu irili ufaklı vadi tabanları, kayısı yetiştiriciliği bakımından önemli bir potansiyele sahiptir. Bunların en önemlileri Kağızman'ın ilçe merkezinde olan Kesikköprü Dere ile Bulanık köyündeki Bulanık Dere ve Akçay köyündeki Akçay Dere'nin oluşturduğu vadi tabanlarıdır (Şekil:3).



**Şekil 3:** Kağızman İlçesinde kayısı üretiminin dağılışı

Tablo 6 incelendiğinde Kağızman ilçesinde en fazla kayısı üretim alanının Günindi köyünde olduğu görülür. Söz konusu köy, 2.753,1 da kayısı alanı ile ilçe kayısı arazisinin yaklaşık dörtte birini tek başına karşılar. Günindi köyünü 2373 da ile ilçe merkezi takip eder. Kağızman şehri üretimin yoğunlaştığı bir diğer alan olarak öne çıkmaktadır. Şehirde toplam 2373,9 da kayısı alanı mevcuttur. Burada Aşağı Dereler (703,4 da), Şahindere (615,6 da) ve Kümbet (563,5 da) kayısı alanları bakımından öne çıkan mahallelerdir. Bununla birlikte saha çalışmaları neticesinde, Kağızman şehrine bağlı mahallelerin kayısı bahçelerinin daha yaygın olduğu ve üretimin daha fazla olduğu gözlenmiştir. Üreticiler ve Kağızman İlçe Tarım Müdürlüğü yetkilileriyle yapılan mülakatlarda, buradaki arazilerin bir kısmının tapuda yakın çevredeki köylerde görüldüğü, bir kısmının ise tarla olarak kayıtlarda yer aldığı ifade edilmiştir. Nitekim kayısı bahçelerinin yoğun olarak gözlemlendiği Bayam, Haznedar ve Zuvar mahalleleri tabloda yer almamaktadır.

**Tablo 6: Kağızman İlçesi'nde kayısı alanlarının yerleşim birimlerine göre dağılımı (2015)**

Yerleşim Biriminin Adı	Kayısı Bahçesi Alanı (da)	Yerleşim Biriminin Adı	Kayısı Bahçesi Alanı (da)	Yerleşim Biriminin Adı	Kayısı Bahçesi Alanı (da)
Akçay	430,6	A. Dereler M.	703,4	Kuruyayla	47,7
Akdam	678,2	Değirmendere	160,3	Kümbet M.	563,5
Akören	191	Denizgözü	164	Ortaköy	3,2
Altungedik	110,8	Dibekkaya	3	Paslı	63
A.Karagüney	51,7	Donandı	160,8	Şahindere M.	615,6
Aydıncavak	335,1	Duranlar	1	Taşbilek	5,1
Böcükü	0,2	Devebük	53,4	Taşburun	235
Bulanık	562,6	Esenkır	36,1	Tomruktaş	134,2
Camuşlu	372,4	Gümüştepe	17,2	Toprakkale M.	196,6
Çallı	468,1	Günindi	2.753,1	Tut	341,9
Çayarası	151,9	Karaboncuk	0,7	Ülker	1,7
Çengilli	91,7	Karabağ	378,1	Yanlızağaç	32,8
Çilehane	106	Karakuş	27,3	Yankıpınar	33,1
Çeperli	80,5	Kozlu	79,3	Yenice	108,5
Çukurayva	108,6	Kötek	384,4	Y.Karagüney	13,7
Y. Dereler M.	182,1	Kuloğlu	167,2	Y.Kümbet M.	112,7
				<b>Toplam</b>	<b>11.239,6</b>

*Kaynak: Kağızman Gıda Tarım ve Hayvancılık İlçe Müdürlüğü 2015.*

Tablo 4 ve Tablo 6 karşılaştırıldığında TÜİK verileri ile Kağızman İlçe Tarım Müdürlüğü'ne ait Tarım Bilgi Sistemi kayıtları arasında kayısı alanları bakımından büyük bir fark göze çarpmaktadır. Nitekim TÜİK verilerine göre Kars ilinde toplam 6.200 da kayısı alanı mevcutken Kağızman İlçe Tarım Müdürlüğü'ne ait kayıtlarda, ilçede 11.239,6 da kayısı alanı olduğu görülmektedir. Kayısı arazilerinin bir kısmının tapu sorununun devam etmesi, bazı arazilerin ise değerlendirmede farklı bir kalemde yer alması, söz konusu farkın oluşmasına yol açtığı yetkililerce ifade edilmektedir.

## KAYISI ÜRETİMİNİN YÖRE EKONOMİSİNE KATKILARI

Genelde meyvecilik, özelde ise kayısı yetiştiriciliği yöre ekonomisine önemli bir katkı sağlamaktadır. Kağızman İlçe Gıda, Tarım ve Hayvancılık Müdürlüğü'ne ait Çiftçi Kayıt Sistemi verilerine göre, 2016 yılı itibarıyla, ilçede 4.432 kayıtlı çiftçi bulunmaktadır. Sahadaki çalışmalarda elde edilen verilerden yola çıkılarak, ilçedeki çiftçilerin yaklaşık % 60'ının ekonomik amaçlı kayısı yetiştiriciliği yaptığı hesaplanmıştır. Kayıscılıkla uğraşan çiftçi sayısı, kayısı bahçelerinin yoğunluk kazandığı Aras Nehri vadi tabanı ve yakın çevresinde fazladır. Nitekim Kağızman İlçe Merkezi'ne bağlı Aşağıdere, Yukarıdere, Yukarı Kümbet, Aşağı Kümbet, Şahindere, Toprakkale, Zuvar ve Bayam mahalleleri ile Günindi, Kötek, Kuloğlu, Bulanık ve Akçay köyleri kayısı istihdamı bakımından da öne çıkar.

Kayısı yetiştiriciliği, ürünün çiçek açmasından hasat zamanına kadar geçen zaman zarfında, bakım işleri için önemli ölçüde işgücüne ihtiyaç duymaktadır. Hasat döneminde, ürünün toplanması ve paketlenmesi yoğun işgücü gerektirmektedir. Elverişli pazar koşulları sayesinde, üretimden pazarlamaya varıncaya kadar birçok insan, kayıscıdan ekonomik kazanç sağlamaktadır.

Yörede üretilen sofralık kayısı geçmişte boy boy ayrıldıktan sonra, iri olanlar yurt dışına pazarlanırken küçük olanlar ise başta İstanbul Bayrampaşa ve Kadıköy Sebze Halleri olmak üzere iç piyasaya sürülmekteydi. Ancak özellikle son beş yıldan beri yöre halkının "kabala satış" diye ifade ettiği yöntemle, alıcılar tarafından bahçe sahibinden toptan olarak alınmaktadır. Bu satış yönteminde, alıcılar kayısının çağla döneminde bahçeyi gözlemler; kayısı ağacı sayısı ve verim durumu, kayısının çil adı verilen leke olayından etkilenip etkilenmediği, dolu olayına maruz kalıp kalmadığı ölçütlerine göre bir fiyat belirler. O andan itibaren bahçe sahibi yerine daha çok pazarlamacı bahçeye ilgilenir.

Kendine has hoş tadı ve büyüklüğü sayesinde, Kağızman ve yakın çevresinde üretilen kayısılar Suudi Arabistan, Lübnan, Irak ve Suriye gibi Ortadoğu ülkelerine gönderilmekteydi. Yakın dönemde Ortadoğu'daki siyasi karışıklıklar buradaki

pazarın daralmasına yol açmıştır. Söz konusu ülkelerin yerini yakın dönemde Rusya almış, yöre kayısına bu ülkeden yoğun bir talep olmuştur. Rusların Kağızman Yöresi'nden giden kayısı için yüksek ücretler ödeyerek özel siparişlerde bulunması, yöre kayısının pazar imkânlarının ve ekonomik değerinin artmasını sağlamıştır.

Kağızman-Iğdır yöresindeki kayısının Rusya'ya pazarlanması deniz ve karayolu olmak üzere, iki şekilde olmaktadır. Denizyolu ile, soğutucu sistemlerle donatılmış tirlara yüklenen kayısular Samsun ve Trabzon limanlarına ulaştırılır. Buradan kayısı yüklü dorseler, gemilere yüklenerek Rusya'ya gönderilir. Karayoluyla ise Azerbaycan ya da Gürcistan üzerinden gönderilmektedir.

Yöre halkı ihracattan arta kalan ve ikinci sınıf olarak gruplandırılan kayısıyı, sofralık olarak daha çok iç piyasada değerlendirir. Kayısının bir miktarı ise çeşitli illerdeki meyve suyu fabrikalarına gönderilmektedir.

İç pazara sunulan kayısının bir kısmı da kuru kayısı olarak pazarlanmaktadır. Kurutulan kayısının yaş kayısıya oranla daha yüksek kâr bırakması, bazı üreticileri teşvik etmektedir. Diğer yandan kurutma sürecinin biraz zahmetli olması, kayısı kurutma döneminde havanın yağışlı gitme ihtimali ve fazla iş gücü isteyen bir yöntem olması gibi nedenlerle birçok üretici yaş olarak pazarlamayı daha uygun görmektedir.

Bazı üreticiler kabala satışı tercih etmeyip ürettiği kayısıyı kendi imkânları ile toplamakta, yakın yerlerdeki pazarlara yine kendi imkânlarıyla götürüp satmaktadır (Fotoğraf 4). Bazı üreticiler ise kazançlı olduğu düşüncesiyle, kayısı üretilmeyen ancak tahıl tarımın yoğun olarak yapıldığı yakın çevredeki kırsal yerleşmelerde buğday, arpa gibi ürünler karşılığında satışları da tercih etmektedir.



**Fotoğraf 4:** Üretilen kayısuların bir kısmı yerel pazarlarda satılmaktadır.

Kayısının iç pazarda tüketildiği dönemde başta İstanbul olmak üzere; Ankara, Erzurum, Ardahan, Ağrı, Muş, Bayburt, Bingöl, Sivas, Erzincan, Gümüşhane, Trabzon, Artvin, Rize, Giresun ve Samsun gibi illere yoğun olarak gönderilmektedir. Ayrıca Kars ilinin diğer ilçeleri ve Merkez İlçe de önemli pazar payına sahiptir.

Yörede ortalama 25 ile 30 gün civarında süren kayısı hasadında, yoğun bir işgücüne ihtiyaç duyulmaktadır. Buna bağlı olarak toplama döneminde Adana, Iğdır, Mersin, Diyarbakır, Muş, Erzurum ve Ardahan illerinin yanı sıra, Kars'ın diğer ilçelerinden yöreye mevsimlik işçi getirilmektedir (Fotoğraf 5). Ayrıca bazı yıllar Nahcivan Özerk Cumhuriyeti'nden de mevsimlik işçi göçü yaşanmaktadır. Hasat işinde, erkeklerin yanı sıra kadın işçiler de çalıştırılmaktadır. Yapılan görüşmelerde, bayan işçilerin daha çok il dışından getirildiği görülmektedir. Ayrıca işçilerin bahçelere yakın yerlerde kiralanmış evlerde ya da çadırlarda konaklatıldığı, bu sayede hasadın daha verimli bir şekilde gerçekleştirildiği ifade edilmektedir.



**Fotoğraf 5:** Yörede ortalama 25 ile 30 gün civarında süren kayısı hasadında, yoğun bir işgücüne ihtiyaç duyulmaktadır.

NaHCivan Özerk Cumhuriyeti'nden bayan ve erkek işçilerin yörede tercih edilmesinde; toplayıcılıkta tecrübe sahibi olmalarının yanı sıra, daha düşük çalıştırılabilmeleri belirleyici olmuştur. Ancak son dönemlerde NaHCivan'dan gelen işçilerin de yüksek ücret talep etmeleri, ulaşım ve barınma giderlerinin yüksek olması gibi nedenlerle işçi tercihinde iç piyasa öne çıkmaya başlamıştır.

Kayısı toplama ve paketlenme konusunda işçilerin deneyim sahibi olması önemsenen bir husustur. Bu bağlamda yöreye Mersin'in Mut ilçesinden gelen tecrübeli kayısı işçileri yoğun talep görmektedir. Söz konusu işçiler olgunlaşma fakına bağlı olarak Mut'ta hasat işlemlerini tamamladıktan sonra, Kağızman yöresinde yeni olgunlaşmaya başlayan ürünlerin hasadında çalışmak üzere bu ilçeye gelirler.

Kayısı toplayıcıları işçi bulamama, işçilerin istedikleri niteliklere sahip olmaması, işçilerin hasat süresini tamamlamadan ayrılması ve mesai saatinde verimli çalışmaması gibi işçiden kaynaklanan başlıca problemler olduğunu dile getirmektedirler. Buna karşın işçiler ise ücretlerinin zamanında ödemediği, çeşitli gerekçeler öne sürülerek vaat edilen ücretlerin ödenmediği, gün içerisinde 12 saate yakın çalıştırıldığı, düşme ve yaralanma gibi vakalara karşı hasat süresini kapsayan sigorta yapılmadığı gibi aksaklıkları dile getirmektedirler.

Kayısı toplayıcıları yaptığı işe ve tecrübesine göre gündelik ücret almaktadırlar. Toplayıcı işçiler günde 75-85 TL, işçilerin başında duran çavuşlar 90-100 TL, paketlenmede çalışanlar (kasacılar) ise ortalama 120 TL civarında bir ücret almaktadır. Ücretler sezon tamamlandığında, kayısının pazarlanmasının ardından ödenmektedir.

Yörede hasat zamanında verim durumuna göre 1500-2000 civarında işçi çalıştığı ifade edilmektedir. Buna göre kayısı sektöründeki bir hasat döneminde, toplam 4,5 milyon ile 6 milyon civarında işçi ücretinin ödendiği anlaşılmaktadır.

Yörede sofralık kayısının yanı sıra, meyve suyu fabrikaları için de kayısı toplanmaktadır. Sofralık kayısı toplayıcılığı kadar özen gerektirmediğinden meyve suyuna gönderilen kayısı toplayıcılığında çalışan işçilerin ücretleri daha düşük olmaktadır (Fotoğraf 6).



**Fotoğraf 6:** Nakliye için kasalara doldurulan mevsuluk kayısı işçiliğinden bir görünüm.

Meyve suyu için toplanan kayısı, tıpkı sofralıkta olduğu gibi, bahçeden tüketim alanına ya da işlem gördüğü yere kadar birkaç el değiştirmektedir. Meyve suyu için satılan kayısının kilosu, ortalama 60-70 kuruştan alıcı bulmaktadır. Daha sonra meyve suyu fabrikasına ulaşıncaya kadar % 30 ile % 40 civarında maliyet ve kâr payı eklenir.

Yöreden kayısı sezonu boyunca, hasadın en yoğun olduğu zamanlarda, günlük 20-25 tır sofralık ve meyve suyuna yönelik kayısı yüklenmektedir. Bu tırların kapasitesi 25 ile 27 ton arasında değişmektedir. Buna göre yöreden günlük 600 ton civarında kayısı pazarlandığı anlaşılmaktadır (Fotoğraf 7).



**Fotoğraf 7:** Mevsuluk kayısının nakliye sürecinden bir görünüm.

Meyve suyu için 2015 yılına kadar İğdır ilinde bulunan Ünit Mevsu Fabrikası en büyük alıcı konumundaydı. Fakat fabrikanın üretimi durdurması neticesinde, elde edilen ürünler ülkenin başka kesimlerindeki fabrikalarına gönderilmeye başlanmıştır.

Kağızman yöresindeki mevsuluk kayısının en önemli alıcısı Erzincan Tunay Meysu Fabrikası'dır. Erzincan Organize Sanayi Bölgesi'nde yer alan fabrika, konsantre meyve suyu üretir ve bunu başta Coca- Cola olmak üzere yurt dışındaki birçok meyve suyu üreticilerine pazarlar. Yöredeki kayısının tat kalitesi nedeniyle bebek maması katkı maddesi olarak da tercih edilmektedir. Bu alandaki en önemli alıcı Hero Baby firmasıdır.

Kayısının çabuk bozulması ve nakliye esnasında ürünün sıvı kaybına uğraması fabrikanın yakın olmasını gerektirmektedir. Bu nedenle Kağızman yöresinde üretilen mevsuluk kayısı için Erzincan Tunay Meysu Fabrikası daha ekonomik gelmektedir. Erzincan Meysu Fabrikası yıllık 2.000 ila 2.500 ton civarında alım yapmaktadır. Yöreden ayrıca Göknur (Niğde), Targıt, Etap (Mersin), Aroma (Bursa), Döhler (Karaman) ve Kızıklı (Denizli) gibi fabrikalara da ürün gönderilmektedir. Ancak söz konusu fabrikalar, nakliye mesafesinin uzaması nedeniyle daha az tercih edilmektedirler (Fotoğraf 8).



**Fotoğraf 8:** Mevsuluk kayısının büyük bir kısmı Erzincan Tunay Meysu Fabrikası'na gönderilmektedir.

## **SONUÇ VE ÖNERİLER**

Kağızman ilçesi ülkemizin önemli kayısı üretim alanları arasında yer almaktadır. İlçede yaklaşık 11.200 da kayısı alanından 10 ila 15 bin ton civarında kayısı elde edilebilmektedir. Üretimi yapılan kayısı türlerinin başlıcalarını abrigoz, şekerpare, Malatya ve ham kayısı türleri oluşturmaktadır. Abrigoz ve şekerpare cinsleri, ekonomik olarak en değerli olanlardır. Abrigoz, yayılış alanı en fazla olan ve daha çok taban arazilerinde yetiştirilen kayısı cinsidir.

Kayısı, ilçede en fazla gelir getiren meyve çeşididir. Bu nedenle meyveciliğe elverişli alanların çoğunu kayısı bahçeleri oluşturmaktadır. Üretilen kayısının önemli bir kısmı yaş halde (sofralık olarak) ihraç edilmektedir. Bir kısmı da yurt içinde pazarlanmaktadır. Ayrıca ülke çapında çeşitli meyve suyu fabrikalarına da gönderilmektedir. Bu nedenle kayısı, yöre için en önemli ekonomik gelir kaynağı haline almıştır. Kağızman ilçesinde, kayısı üretiminden (normal verim koşullarında) yıllık yaklaşık 25-30 milyon TL gelir sağlandığı tahmin edilmektedir.

Yörede kayısı toplayıcılığı da önemli bir gelir kaynağıdır. Yıllık yaklaşık 20-25 gün süren bu faaliyet için yakın ve uzak çevreden işçiler gelmektedir. Kayısı sektöründeki bir hasat döneminde, 1500 ila 2000 kişi çalışmaktadır. Bununla birlikte Kağızman yöresindeki işçilerin bir kısmı, Kağızman'a göre daha erken hasat yapılan Iğdır'da 15 gün kadar çalışmaktadır. Buna göre kayısı toplayıcılığının yaklaşık 40 gün süren bir faaliyet olduğu anlaşılar.

Kağızman ilçesinde kayısı yetiştiriciliği önemli bir ekonomik faaliyet olmakla birlikte, üretimden pazara varıncaya kadar çeşitli sorunlar da göze çapmaktadır. Bu sorunları şu şekilde sıralamak mümkündür:

- Kayısı üretiminde, hava koşullarına bağlı olarak dalgalanmalar yaşanmaktadır. Bu durum elde edilen gelirin yıldan yıla değişmesine yol açmaktadır. Bu nedenle soğuk rüzgârlara karşı korunaklı arazilerin kayısı bahçelerine ayrılması

yerinde olacaktır. Bunun yanı sıra ekonomik kaybın azaltılması için polikültür meyvecilik uygulanabilir. Örneğin yöreye has bir ürün olan ve soğuğa daha dayanıklı olan uzun elma bu bakımdan değerlendirilebilir.

- Yörede bir kooperatif olmadığı için fiyatlar daha çok dışarıdan gelen alıcılar tarafından şekillendirilmektedir. Bu durumda gelirin büyük bir kısmı aracılara gitmekte ve üreticinin kazancı düşmektedir. Elde edilen ürünün pazar koşullarının belirlenmesi için üreticilerin birlikte hareket etmeleri gerekmektedir. Bu bağlamda kooperatifleşme önemli bir çözüm olabilir.
- Yörede soğuk hava deposunun olmaması ciddi bir eksiklik. Kayısı çabuk yetişen ve çabuk bozulabilen yaş meyvelerden biridir. Yetiştirme döneminde ani sıcaklıkların görüldüğü dönemlerde ürün çabuk bozulabilmektedir. Bu durumdan etkilenmek istemeyen üreticiler, ürünleri düşük fiyattan vermek durumunda kalabilmektedir. Gerek kayısının bir kısmının bozularak fire vermesi gerekse düşük fiyata elden çıkarılması üreticilerin zarar etmesine sebep olmaktadır. Bu nedenle ürünlerin muhafaza edileceği ve fiyat koşulları belirlendikten sonra piyasaya sürülebileceği soğuk hava depolarının kurulması gerekmektedir.
- Yörede ihracattan geriye kalan ürünün değerlendirilmesi için meyve suyu, reçel, marmelat vb. tesislerin kurulması hem pazar alanının çeşitlenmesini sağlayacak, hem de fiyat dalgalanmalarının önüne geçilmesine katkı sağlayacaktır.
- Yörede kayısıcılık çoğunlukla geleneksel yöntemlerle yapılmaktadır. İlçe Tarım Müdürlüğü bünyesinde örnek bahçeler kurulabilir; ilaçlama, gübreleme, sulama ve budama gibi bakım işleri hususunda çiftçileri bilinçlendirici seminer ve kurslar düzenlenebilir.
- Kayısı bahçelerinin etrafının sınır görevi görmesi ve ekonomik gelir getirmesi amacıyla kavaklarla çevrilmesi, kayısuların iyi havalanmasına ve güneşlenmesine engel olmaktadır. Üretimi olumsuz etkileyecek bu tarz faaliyetlerden kaçınılmalıdır.
- Kayısının çağla dönemine denk gelen mayıs ayında, kayısı ağaçlarının altlarında yetişen ve yer yer 1 metreyi bulan otlar, havanın ısındığı saatlerde buharlaşmanın da etkisiyle kayısuların yanmasına ve çillenmesine yol açmaktadır. Bu bağlamda kaliteli ürün elde edebilmek için çağladan olgunlaşmaya kadar kayısı bahçelerinin bakımına özen gösterilmesi önem arz etmektedir.
- İlkbahar aylarında gözlenen ani don olayları ve dolu yağışları ürüne ciddi zarar verebilmekte, üreticilerin ciddi ekonomik kayıp yaşamasına yol açmaktadır. Bu tür durumlara karşı üreticilerin tarımsal sigorta ile desteklenmesi sürdürülebilir bir tarımsal üretim için önem arz etmektedir.
- Kayısı bahçeleri için sulama en önemli sorunlardan birisidir. Kuraklığın söz konusu olduğu temmuz-eylül döneminde, mevcut kayısı ağaçlarının kurumaması için sulama büyük önem arz etmektedir. Diğer yandan özellikle Aras vadisinin kuzey yamaçlarında sulama sorunu çözüldüğünde yeni alanlar kayısı üretimine kazandırılabilir. Bu sayede Kağızman ilçesinde hem üretim hem de gelir artışı sağlanacaktır.

## Kaynakça

- Asma, B. M. (2014). Dünyada ve Türkiye’de kayısı yetiştiriciliği. Malatya: *Kayısı Çalıştayı*, 18 – 19 Kasım, 2014.
- Bulut, İ. (2011). *Genel Tarım Bilgileri ve Tarımın Coğrafi Esasları (Ziraat Coğrafyası)*. Ankara: Gündüz Eğitim ve Yayıncılık.
- Doğanay, H. & Coşkun, O. (2012). *Tarım Coğrafyası*. Ankara: Pegem Akademi Yayıncılık.
- Doğanay, H. (2007). *Ekonomik Coğrafya 3 Ziraat Coğrafyası*. Erzurum: Aktif Yayınevi.
- Ergene, A. (1997). *Toprak Biliminin Esasları*. Konya: Öz Eğitim Yay. Dağ. Ltd. Şti.
- Koçal, H. (2011). *Kayısı Yetiştiriciliği*. Meyvecilik Araştırma Enstitüsü Müdürlüğü, Yayın No: 7.
- Koday, S., Karakuzulu, Z. & Sevindi, C. (2004). Kağızman (Kars) Kayatuzu Tuzlası. *Doğu Coğrafya Dergisi*, 12, 167-188.
- Koday, S., Koday, Z. & Karakuzulu, Z. (2004). Kale İçinde bir köy yerleşmesi “Tunçkaya”. *Doğu Coğrafya Dergisi*, 12, 221-236.
- Koday, Z. (2004). Kağızman ilçesinde meyvecilik. *Doğu Coğrafya Dergisi*, 12, 189-206.
- MEB, (2011). *Kayısı Yetiştiriciliği*. Bahçecilik, Ankara.
- Sevindi, C., Kopar, İ. & Kaya, G. (2004). Akdam (Kağızman-Kars) heyelanı. *Doğu Coğrafya Dergisi*, 11, 167-188.
- Sobotay, T. (2003). *Kayısı Sektör Araştırması*. İstanbul Ticaret Odası Dış Ticaret Şubesi Araştırma Servisi, İstanbul.
- URL 1, (2017). 08.04.2017 tarihinde <http://www.kayisi.com/kayisi-tarihce.html>, adresinden edinilmiştir.
- URL 2, (2017). 08.04.2017 tarihinde [file:///C:/Users/beu/Downloads/Sert\\_Cekirdekli\\_Meyve\\_Turleri\\_Ders\\_Notu.pdf](file:///C:/Users/beu/Downloads/Sert_Cekirdekli_Meyve_Turleri_Ders_Notu.pdf), adresinden edinilmiştir.
- URL 3, (2017). 08.04.2017 tarihinde <http://www.kayisi.com/kayisi-tarihce.html>, adresinden edinilmiştir.
- URL 4, (2017). 20.05.2017 tarihinde <http://www.fotokritik.com/1657923/kagizman-deresi-cicek-acmis>, adresinden edinilmiştir.
- Uzun, S. (1995). Kağızman’da (Kars) doğal çevre sorunları. *Doğu Coğrafya Dergisi*, 1, 434-447.
- Uzun, S. (1991). *Kağızman ve Çevresinin fiziki coğrafyası*. (Doktora Tezi, Atatürk Üniversitesi. Sosyal Bilimler Enstitüsü, Erzurum).