

## KENTSEL GELİŞME VE KÜLTÜR DEĞERLERİ ARASINDAKİ İLİŞKİ: ÜSKÜP ÖRNEĞİ

The Relationship Between Urban Development and Cultural Values: Skopje Sample

Zehranur ŞERBETCİ<sup>1</sup>

### Özet

Doğal kaynaklar ile tarihsel ve kültürel miras, sürdürülebilir kent uygulamalarında dikkate alınan kriterlerdir. Koruma yaklaşımları bu kaynaklara bağlı olarak geliştirilmektedir. Özellikle kültürün, kentlerin oluşum ve gelişim sürecinde belirleyici bir etkisi bulunmaktadır. Bu bağlamda farklı dinlerden ve etnik kökenlerden bireylerin birlikte yaşadığı Üsküp'te kültürel değerler, kentin gelişmesinde etkili olmuştur. Bu çalışmada Üsküp'te kentsel gelişim sürecinde kültürün ve kültürel yapıların kentsel mekâna etkisi, yıllara göre ayrıntılı olarak değerlendirilmiştir. Özellikle 1963 depremi ve Üsküp 2014 projelerinden sonra Üsküp'te kentin, kültürel değerlerin dikkate alınmadan geliştiği tespit edilmiştir.

**Anahtar Kelimeler:** Üsküp, kentsel gelişim, kültürel yapılar, 1963 depremi, Üsküp 2014 Projesi

### Abstract

Natural resources and historical and cultural heritage are the criteria taken into consideration in the practices of sustainable city. Protection approaches are developed depending on these resources. Particularly culture has a determining influence on the development and formation process of cities. In this sense, cultural values in Skopje, where people of different religions and ethnic origins live together, have influenced the development of the city. In this study, the influence of culture and cultural structures on urban space in the process of urban development has been evaluated in detail according to years. It has been identified that, especially after 1963 earthquake and Skopje 2014 projects, urban development in Skopje has taken place without any consideration of cultural values.

**Keywords:** Skopje, urban development, cultural structures, 1963 earthquake, Skopje 2014 Project

---

<sup>1</sup> Arş. Gör. Dr., İstanbul Üniversitesi, Coğrafya Bölümü., zehranur.serbetci@istanbul.edu.tr

## GİRİŞ

Kültür, toplumsal gelişme süreci içinde yaratılan bütün maddi ve manevi değerler ile bunları yaratmada, sonraki nesillere iletmede kullanılan, insanın doğal ve toplumsal çevresine egemenliğinin ölçüsünü gösteren araçların bütünü olarak tanımlanmaktadır (TDK, 2016). Bir diğer tanımda kültür; bir insan topluluğunun, doğal ve toplumsal çevresiyle etkileşim süreci içinde ürettiği maddi ve manevi öğelerin toplam bileşimidir. Bu tanımdan hareketle kültürün, maddi ve manevi olarak ikiye ayrıldığını söylemek mümkündür. Maddi kültür; yapılar, teknolojik ilerleme ve üretim tekniklerini içermektedir. Manevi kültür ise değer ölçüleri, davranış kuralları, gelenek-görenekler, dinsel, siyasi ve felsefi inançlarını kapsamaktadır. Çalışmada genel olarak kültürün maddi boyutları (yapılar) ele alınacaktır.

Kentsel gelişme kavramı, bir kentin mekânsal, tarihsel ve yapısal yönlerini ele almaktadır. Bu kavram kentin bir bütün olarak ele aldığı gibi, kenti küçük parçalar halinde de inceleyebilmektedir. İsviçre, İsveç, Finlandiya gibi bazı Avrupa ülkelerinde kentsel imajın yaratılmasında geleneksel mimarlık temel alınarak, tarihi ve modern kentsel alanlar bir bütün oluşturulmuştur. Eski ve yeni arasında uyum arayışı sayesinde, kentin her alanında sürdürülebilir kentsel gelişim anlayışı hakim olmuştur. Ayrıca İngiltere, Almanya, Fransa, İtalya, İspanya ve Portekiz gibi tarihi geçmişi antik dönemlere kadar uzanan yerleşmelerde, mimarlık mirasının korunması ile kent kültürü muhafaza edilmiş ve sürdürülebilir kent yaratılmıştır.

Kentsel gelişmeyi sürdürülebilir kılmak için kentsel yayılmanın durdurulması veya yavaşlatılması gerekmektedir. Bunun için doğal ve kültürel varlıkların korunmasını sağlanmalı ve kentlerin özgün değerlerine sahip çıkılması gerekmektedir. Kültürel değerlerin korunması; yerel, bölgesel, ulusal ve dini bir kimliğin meydana getirilme aracı olması itibarıyla önemlidir. Bu sayede ayrıca önceki kuşaklardan alınan mirasın sonraki kuşaklara aktarılmasını sağlanmaktadır (Tekeli, 1988). Kültürel değerlerin korunması sonucunda (Kiper, 2006):

- Toplumdaki kültürel zenginliğin tanınması,
- Yerel istihdam olanakları sağlanması,
- Yerel, bölgesel ve ulusal kimlik duygusunun geliştirilmesi,
- Yerel ekonominin özellikle turizm yoluyla canlandırılması,
- Eski yapıların onararak işlevselleştirilmesi,
- Toplumsal bilincin artırılması sağlanmış olacaktır.

Çalışmada, Balkan kentlerinden Üsküp örneği üzerinden kenti kültürel açıdan etkileyen Osmanlı kent dokusunun, korunup korunmadığının belirlenmesi amaçlanmıştır. Üsküp'te kentsel gelişim sürecinde kültürel değerlerin kentsel mekâna etkisi yıllara göre değerlendirilecektir. Özellikle 1963 Üsküp depremi sonrası yapılaşma ve Üsküp 2014 projesi ele alınarak kentteki gelişimin kültür değerlerine uygunluğu araştırılmıştır. Çalışmada ayrıca; kent gelişimi ve kültür arasındaki ilişki, kültür ağırlıklı yapıların kent gelişimindeki önemi ve Üsküp'ün kentsel gelişimi ve kültür değerleri arasındaki karşılıklı etkileşimi de ele alınacaktır. Bu amaçlar doğrultusunda Üsküp kent merkezine arazi çalışması yapılmıştır. Ayrıca çalışmada Coğrafi Bilgi Sistemleri kullanılarak kültürel yapıların kent üzerinde mekânsal dağılımı 2016 uydu görüntüsü üzerinde gösterilmiştir.

## ARAŞTIRMA ALANININ LOKASYONU

Balkan Yarımadasının güney ve orta kesiminde yer alan Makedonya Cumhuriyeti'nin başkenti olan Üsküp, Kosova sınırında yer alır. Kuzeyden sıra dağların meydana getirdiği Karadağ, batıdan Çar Dağı, güneyden Karadziçe dağları ile kuşatılmış geniş bir ovada, Vardar Nehri'nin iki yakasında kurulmuştur. Kent genel olarak doğal bir düzlükte kurulmuş gibi görünse de, bir bölümü orta yükseklikte tepelikler ve dağlıklardan oluşmuştur. Kentin denizden yüksekliği 220-340 m. civarındadır (Şekil 1, Fotoğraf 1).

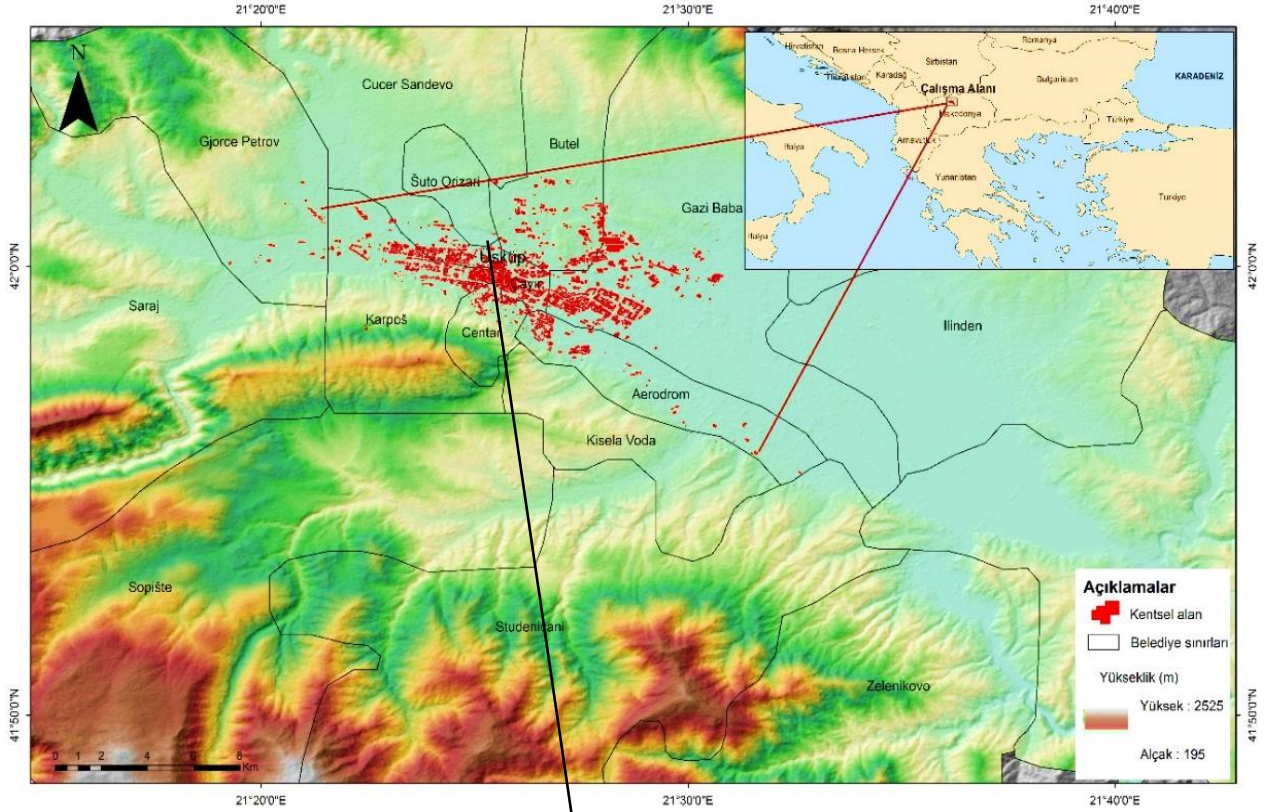
Bölgeyi hâkimiyeti altına alan her güç, kendi politika ve çıkarları doğrultusunda, yöreye kendi milletinden olan toplulukları yerleştirmiş ve kendileri dışındaki halkı farklı bölgelere göçe zorlamak suretiyle kendi nüfuslarını arttırma ve kendi gücünü kabul ettirmeye çalışmıştır (Ankay, 2015). Bu nedenle, günümüzde Üsküp'ün çoklu etnik yapısı bulunmaktadır. Arnavut ve Türk nüfus yani Müslümanlar kentin kuzey yakasında yaşarken Ortodoks Hristiyanlar güney yakasında yaşamaktadır. Farklı dinler ve farklı etnik kökenlerden insanlar Üsküp'te bir arada yaşamaktadırlar. Kentte Türk, Makedon, Arnavut, Boşnak, Rum, Torbeş, Sırp, Ulah, Yunan etnik kökenden topluluklar mevcuttur (Tablo 1). Üsküp Makedonya'nın hem başkenti hem en büyük ve kalabalık kentidir. Üsküp'ün 2016 yılı nüfusu 506.595'dir (<http://population.city/>).

**KENTSEL GELİŞME VE KÜLTÜR DEĞERLERİ ARASINDAKİ İLİŞKİ: ÜSKÜP ÖRNEĞİ**

**Tablo 1: Üsküp'te etnik dağılım**

	Etnik Köken	Kişi Sayısı	Yüzdelerik
1	Makedon	338,358	%66.75
2	Arnavut	103,891	%20.49
3	Roman	23,475	%4.63
4	Sırp	14,298	%2.82
5	Türk	8,595	%1.70
6	Boşnak	7,585	%1.50
7	Diğer etnik gruplar	10,724	%2.11
	<b>TOPLAM</b>	<b>506,926</b>	<b>100</b>

**Kaynak:** Government of the Republic of Macedonia. "2002 census results". stat.gov.mk.



**Şekil 1: Çalışma sahası ve yakın çevresinin fiziki haritası**



**Fotoğraf 1: Farklı kültürel yapıların yer aldığı Üsküp kenti**

## ÜSKÜP'ÜN KENTSEL GELİŞMESİ

Üsküp'ün geçmişi iki bin yıl öncesine kadar dayanmaktadır. Bazı kaynaklarda, bugünkü kentin bir kısım mahallelerinde ortaya çıkan antik harabelerin ilk yerleşmeye ait olduğu ve Dardan adı verilen kabilelerin burada yerleştiği belirtilmektedir (İnbaşı, 2012). Üsküp kenti, günümüzdeki Üsküp'ün yaklaşık üç kilometre kuzeybatısında bulunan "Aşağı Vodno" ve "Nerez" semtleri arasındaki antik sahada kurulmuştur. İskenderiyeli ünlü bilim adamı Batlamyus'un, 2. yüzyılda "Iskopi" olarak bahsettiği şehir, M.Ö. 4. ve 5. yüzyıllarda İlliryalılar'ın idaresinde olup, "Skupi" adıyla bilinmektedir. Bölge 518'de meydana gelen depremde büyük zarar görmüştür. Özellikle vilâyetin merkezi Üsküp tamamen yıkılmıştır. Yeniden imar edilen şehir Doğu Roma İmparatoru I. İustinianos zamanında (527-565) hızla gelişmiştir. 696'da Güney Slavları'nın eline geçince adı Skoplje'ye (Skopje, Skopje) dönüştürülmüştür.

Ortaçağda, Üsküp kentinin fiziki özellikleri 13. ve 14. yüzyıllarda biçimlenmiştir. Özellikle 14. yüzyıl ortalarında, Üsküp'ün başkent ilan edilmesiyle önem kazanan kent, ekonomik açıdan gelişimine devam etmiştir. Kent surlarının içerisinde, kral sarayları dışında, önde gelen devlet adamlarının malikâneleri, halk konutları, kiliseler ve farklı yapılarda inşa edilmiştir. Sokak örgüsü iyi organize edilmiş ve su yolları yapılmıştır. Kentte, ortaçağda görülen ticari ve ekonomik gelişim 14. yüzyıl sonlarında Üsküp ve çevresinin demografik yapısını etkilemiştir. Yeni yerleşim yerleri kurulmuş ve Katoliklerin çoğu Müslüman olmuştur. Türk yerleşmesinin sonucunda kentte kısa sürede han, hamam, cami ve mescit gibi eserlerin inşa edilmesi Üsküp'ün görünümünü tamamen değiştirmiştir. Kent, 14. yüzyılın sonundan itibaren, Osmanlı idaresinin toplumsal, ekonomik ilişkileri ve kültür geleneklerine göre biçimlenmeye başlamıştır. Bizans ve Sloven kültürlerine ait yapılar yerine yeni sayılan Osmanlı yapıları inşa edilmiştir. Osmanlı dönemi boyunca Üsküp, yapılandırılmamış ve topoğrafya ile uyumlu organik büyüyen sokaklarıyla kentin dokusu gelişmiştir. Kent, iş ve ticaretin merkezi olan pazar alanı etrafında odaklanmıştır (Stefanovska ve Kozelj, 2012). Ayrıca kentte, birbirine sokak örgüsü ve mahalle merkezleriyle bağlanan yeni konut alanları ve ekonomi merkezi olan çarşı bölgesinde ticari yapılar oluşturulmuştur. 14. yüzyılın sonu ve 15. yüzyılın ilk yarısında kentsel gelişimin devam etmesiyle Vardar Nehri'nin kuzeydoğu yakasında gezginlerin hayranlıkla bahsettiği bir Osmanlı kenti kurulmuştur. 15. yüzyılda kurulmuş olan vakıflar, kentin sosyal, kültürel, ekonomik ve dini açıdan gelişmesine katkı sağlamıştır. Başta camiler olmak üzere zaviye, medrese, mektep, imaret, hamam yapıları ve külliyeler inşa edilmiş ve bunun bir sonucu olarak Üsküp kentinin gelişimi özellikle 16. yüzyılda doruk noktasına ulaşmıştır. 16. yüzyılda olduğu gibi, 17. yüzyılda da, gezginlerin seyahatnamesinde Üsküp kentinin özgün dokusundan ve doğu ve batı kültürünü yansıtan mimari yapılardan bahsedilmiştir. Kentte farklı dine ve kültüre sahip topluluklar, kültürlerini koruyarak bir arada yaşamışlardır. Ayrıca gezginlerin notlarından 17. yüzyılda, Üsküp Çarşısı'nın büyüklüğünün ve kentin ekonomisinin geliştiğinden de bahsedilmiştir. Aynı yüzyılın sonlarında ise, kentin her alanda gelişimine son veren Osmanlı-Avusturya Savaşı, çarşının bir daha tekrarlanmayacak hızlı gelişimine son vermiştir.

Osmanlı yönetimi döneminde Üsküp'te, kentin gelişimini yavaşlatan, 1908 yılında görülen çarşı yangını ile 18. ve 19. yüzyılların sonlarına doğru Vardar Nehri'nin taşmasıyla meydana gelen büyük su baskınları olmuştur. Kent 19. yüzyıla kadar Vardar Nehri'nin kuzeydoğu yakasında gelişim göstermiştir. 18. yüzyıldan önce, kentin güneybatısında belirgin bir yapılanma görülmemektedir. 19. yüzyıla kadar bu bölge Karşiyaka olarak adlandırılmıştır (Vasiljevic, 1930, s. 31-33'den akt., Abaz, 2012). Vardar Nehri'nin güneybatı yakasında, Vodno eteklerine yakın bir konumda inşa edilen tren istasyonu ise kentin Vodno Dağı'nın eteklerine kadar yayılmasına neden olmuş ve 19. yüzyılın ikinci yarısında kent sınırını belirlemiştir. Tren istasyonunun Vardar Nehri'nin güneybatı yakasına inşa edilmesinden sonra, nehrin kuzeydoğu yakasında bulunan çarşı, kentin eski çekirdeğini oluştururken, bu bölüm kentin merkezi haline gelmeye başlamıştır. Böylece, güneybatı yakası kentin çekirdeği olmaya başlamış ve modern bir Avrupa kenti görünümündeyken, öteki yaka kültürel yapılar bakımından farklılık oluşturmuştur (Kaceva vd, 2002, s. 12'den akt., Abaz, 2012).

Üsküp'te gerçekleşen 1963 yılı depremi, kentin değişmesine ve Osmanlı dokusunun birçok mahallesiyle birlikte önemli yapılarını kaybetmesine neden olmuştur (Fotoğraf 3). Depremden sonra Üsküp'e gelen büyük yardımlar sonucu kent, yeni baştan onarılmıştır. 20. yüzyıl başlarında, Osmanlıdan arındırma ve kentlerin batılılaşması sürecinde, farklı etnik yapıların ve dinlerin bir arada olduğu kent formu yerine kentin kültüründen tamamen farklı bir biçim uygulanmıştır. Kentte uygulanan kent dönüşümleri, geleneksel mekân modellerinden uzaklaşmaya neden olmuştur (Marina ve Pencic, 2009). 1963 depreminden sonra nehir kenarındaki bazı tarihi camiler ve kiliseleri de içeren eski şehir yapıları çoğunlukla yıkılmış ve terk edilmiştir. 1965 yılında yapılan kent merkezinin planlanmasına ilişkin yarışma ile Üsküp, yeniden şekillenmeye başlamıştır. Kente daha çok sosyalist mimari hâkim olmuş ve brütalist yapılar, konut blokları, yıkılan binaların yerlerini almıştır (Ankay, 2015). 1950'li yıllardan itibaren gelişen 1970'lerin ortalarına kadar modernist mimari hareketi olarak ortaya çıkan brütalist mimarlık, ilk olarak İngiltere'de gözlemlenmiştir. Brütalizm akımı, II. Dünya savaşı sonrası yapı malzemesinde ve parasal kaynak sıkıntısı sebebiyle yapı gereçlerini saklamadan binanın en öz haliyle kullanılmasıdır. Ayrıca sadeliği ön planda tutan genellikle çelik ve brüt beton kullanımıyla da tanımlanmaktadır. Brütalizm yapılarının yer aldığı şehirlerden biri de Üsküp'tür. Brütalist yapılar kentte 1963 depreminden sonra yapılmıştır. Brütalist mimarlık ile kente yeni bir kimlik kazandırılmaya çalışılmıştır (Aziz Kliment Katedrali, Makedon Ulusal Radyo ve Televizyon binası, merkez posta ofisi binası (Fotoğraf 2) ve yurdu, Trgovski AVM, Telekom binası,

Makedonya Ulusal Bankası, Üsküp Opera ve Bale Salonu).



**Fotoğraf 2:** Üsküp'te, merkez posta ofisi binasında brütalist mimarinin etkisi bulunmaktadır.



**Fotoğraf 3:** Brütalist mimariyle yapılan Üsküp Opera ve Bale Salonu



**Fotoğraf 3:** Soldaki fotoğrafta Osmanlı dönemi yapıları, sağdaki fotoğrafta ise Üsküp kent dokusuna uymayan modern yapılar

Günümüzde özellikle de Üsküp 2014 Projesi kapsamında yapılan eserlerin brütalist mimarinin iç karartan ve donuk etkisinden yakınılır ve sosyalist dönemin kent imajını değiştirebilmeyi amaçladıkları iddia edilmektedir (Ankay, 2015). Fakat projede, kent merkezi tek etnikli olarak inşa edilmiştir. Müslüman ve Arnavutlara ait kültürel değerlere, yapılarda yer verilmemiştir (Graan, 2013).

### ÜSKÜP 'TEKİ KÜLTÜREL YAPILAR İLE KENTSEL GELİŞME ARASINDAKİ ETKİLEŞİM

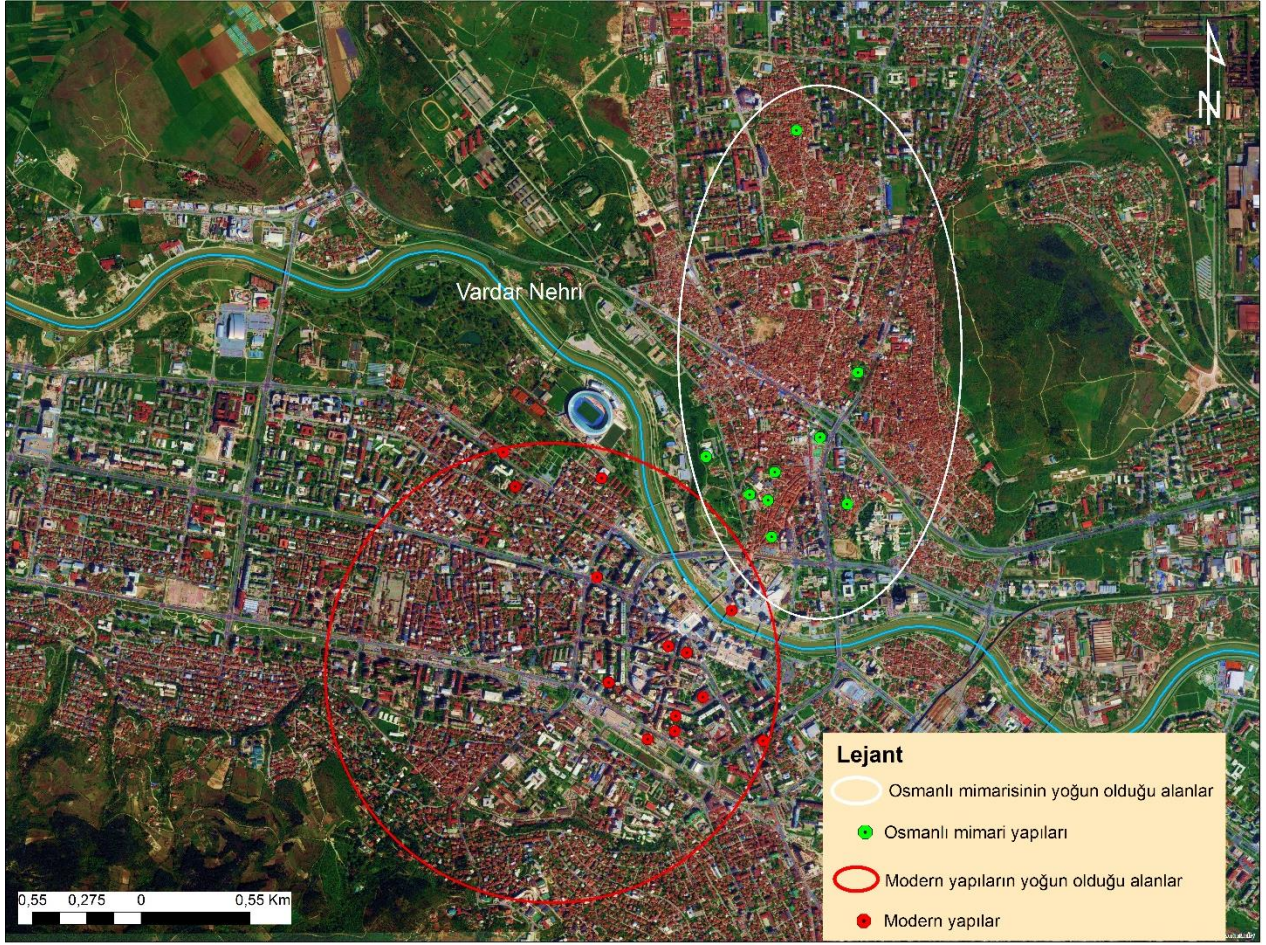
Osmanlı kentlerinde planlamaya dayalı yerleşim özelliği olmadığı için; din, kültür ve ekonomi gibi etkenler kentleri biçimlendirmiştir. Özellikle 520 yıl Osmanlı'nın etkisi altında kalan Üsküp'ün biçimlenmesinde din, kültür ve ekonominin etkisi olmuştur. Üsküp'ün kent formunu biçimlendiren faktörler;

- Ticaret alanlarının kaleye yakın konumda kurulması,
- Kentin sosyo-ekonomik ve kültürel yapısına bağlı olarak çarşının kent merkezinde yer alması,
- Önemli camilerin çarşının içinde veya çok yakınında inşa edilmesi,
- Külliyelerin yapımının yeni mahallelerin oluşmasını sağlaması,
- Çarşı bölgesinin genelde kaleye çok yakın kurulmuş olması,
- Ticari yapıların büyük bir bölümünün kentin çarşı bölgesinde inşa edilmiş olması,
- Ticari yapı açısından önemli olan çarşı, bedestenin etrafında şekillenmiştir.

Şekil 2'ye bakıldığında daireler içinde kalan mahallelerin, konut alanlarının ve yolların biçiminde, kültürden etkilenmiş olduğu görülmektedir. Özellikle Vardar Nehri'nin kuzeydoğusundaki kent dokusu Osmanlı şehri özellikleri taşımaktadır. Mahallelerin organik dokuda olması, çıkmaz sokaklar, düzensiz bir plan yapısı, kültürel yapılarının belirli alanlarda yoğunlaşması, kentsel gelişimin Osmanlı kültür dokusundan etkilendiğini göstermektedir. Osmanlı kentinde cadde sokak sisteminde belirli bir düzen bulunmamaktadır (Aliğaçoğlu ve Uğur, 2016) . Üsküp kuzeydoğusundaki yerleşimde, cadde ve sokak sisteminde düzensizlik görülmektedir. Vardar Nehri'nin güneybatısına bakıldığında kuzeydoğudaki yerleşimden daha farklı bir kent dokusu mevcuttur. Organik yapıdan uzaklaşmış daha planlı bir yerleşime geçilmiştir. Fakat bu alandaki kültürel değerlere uygun olmayan çok katlı binalar ve mimari yapılar kentteki kültürel bütünlüğün bozulmasına neden olmaktadır.

Üsküp'ün kent yapısı üzerinde güçlü etkiye sahip olan yapılar, Sultan Murat, Mustafa Paşa Cami komplekleri, Sv. Spas, Sv. Dimitrija Manastırları ve Sulu Han, Kurşunlu Han, Bedesten, Davut Paşa Hamamı gibi yapılar, tren istasyonları, ıslahane ve idadiye okulları gibi yapılardır (Marina ve Pencic, 2009). Özellikle Üsküp Kalesi, Türk Çarşısı, Taş Köprü, Kapan Han gibi kültürel yapılar da Üsküp'ün kentsel şekillenmesinde etkili olmuştur.

Üsküp Kalesi'nin, Roma Devri'nde, 6. yüzyılda inşa edildiği tahmin edilmektedir. Genel hatlarıyla Üsküp Kalesi, 15. yüzyılda, Ortaçağ kentinin bulunduğu sınırlar üzerinde kurulmuştur. Mazgalları, top yerleri ve kuleleri de dâhil, kale surlarının tamamı Osmanlı döneminden kalmıştır. Üsküp, Osmanlı idaresine girdiği andan itibaren, kale dışında ve sur içine hapsolmemiş bir Osmanlı kenti olarak gelişim göstermeye başlamıştır (Fotoğraf 4).



Şekil 2: Üsküp'te kültürel yapıların mekânsal dağılımı

Osmanlı kentlerinden olan Üsküp'ün çarşı alanının, kaleye yakın kurulmasının nedeni, tehlike anında şehir halkının kolaylıkla güvenceye alınması yol açmış olabilir. Fakat özellikle 14. ve 15. yüzyıllardaki kentin tarihi gelişimine bakıldığında, çarşının kaleye yakın bir yerde kurulması nedeninin, tehlike karşısında, çarşıdaki ticaret mallarının kale sayesinde kolaylıkla güvenceye alınması düşüncesinin ötesinde, kent halkının güvenle bakabileceği bir çekirdek bölümün yakınında, kentte yaşayan bireylerin hareket alanını oluşturmak gibi bir amacın gözetildiği düşünülmektedir (Cezar, 1985). 20. yüzyılın ortalarında yapılan kazı çalışmalarında, 1555 yılında meydana gelen depremde, Üsküp Kalesi'nin batı ve güney beden duvarlarına ait büyük kısımlarının tamamen yıkıldığı ortaya çıkmıştır. Bu olaydan sonra kale, son büyük onarımdan geçirilmiştir. Yıkılan kısımların yerine temelden yeni duvarlar örülmüş, tahrip olan kısımlar da dış taraftan istinat duvarları ile sağlamlaştırılmıştır. Üsküp Kalesi, 11.-19. yüzyıllar arasında yapılan bazı onarım ve ilavelerle günümüze ulaşmıştır (Fotoğraf 4). Kale duvarı kentin en yüksek tepesini çevrelemektedir.



**Fotoğraf 4:** Üsküp kale içi

Üsküp Çarşısı, Üsküp'ün eski şehir bölgesinde (Vardar Nehri'nin kuzeydoğusunda) büyük bir alanı kapsamaktadır (Fotoğraf 5). Üsküp Çarşısı kentte "Türk Çarşısı" olarak da adlandırılmaktadır. Osmanlı şehir mimarisinin ilginç ve önemli yapılar topluluğunu bünyesinde barındırmaktadır. Üsküp Çarşısı kentin her yönden gelen yolların kesiştiği en işlek yerinde kurulmuş olup, "çarşı-çarşu" sözcüğünün, kavşak ya da dört bir yandan ulaşılan meydan anlamının tam olarak karşılığını vermektedir. Çarşı, Üsküp'ün kuruluşundan günümüze kadar geçen dönemde kentin siyasal ve ekonomik gelişiminden etkilenmiştir. Üsküp'te çarşı merkezli kent modeli mevcuttur. Osmanlı döneminde kent merkezini Müslüman ve Hıristiyan mahallelerin arasında bulunan çarşı oluşturmaktadır. Çarşının gelişimi 15. Yüzyılda bedestenin gelişimiyle ve büyümesiyle gerçekleşmiştir. Özellikle karakteristik çizgilerinin belirginlik kazanması, 15. ile 16. yüzyıllarda tamamlanmıştır (Cezar, 1985). Çarşı 17. yüzyılda mimari ve ticari açıdan en büyük sınıra ulaşmıştır.



**Fotoğraf 5:** Eski şehir bölgesinde yer alan Osmanlı kent dokusunun özelliklerini taşıyan Üsküp Çarşısı

Üsküp Çarşısı'nın ortaya çıktığı ve yüzyıllardır varlığını sürdürdüğü mekân, doğal konumuyla çarşı için oldukça uygundur. Üsküp kentinin gelişiminde, eski Türk çarşısı yapısının etkisi bulunmaktadır. Çarşıda bulunan bedesten, han, hamam ve benzeri yapılara bitişik vaziyette bulunmaktadırlar. Dolambaçlı kaldırım yollarının, bir anda yön değiştirmesiyle, genişlemesiyle ve birleşmesiyle, Osmanlı-Türk çarşılarına özgü bir yapısı bulunmaktadır (Abaz, 2012).

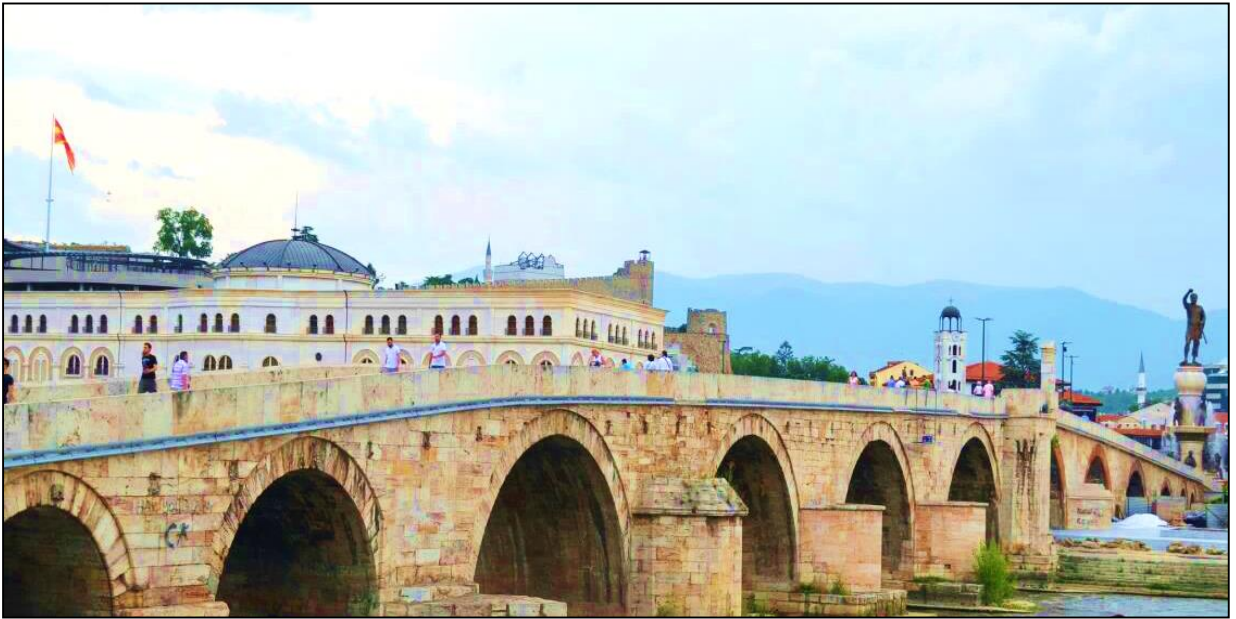
Osmanlı-Avusturya Savaşı, çarşının bir daha tekrarlanmayacak hızlı gelişimini durdurmuştur. Ateşe verilen kentin



çarşısında bulunan ahşap dükkânların çoğu tahrip olmuş, geriye kalanlar ise, dayanıklı malzeme içeren dini ve sosyal anıtlar olmuştur. Çarşı günümüzde dönüşüm içindedir. Koruma alanında olmasına rağmen artan fonksiyon değişiklikleri ve yeniçağın gerektirdiği ticari üsluplar nedeniyle çarşıda birçok alanda değişiklikler yapılmaktadır. Dükkânlarda genişletme, birleştirilme ve tadilatlar yapılmaktadır. Fakat yapılanlar çarşının geleneksel niteliklerine zarar vermektedir.

Taş Köprü, Üsküp'ü ikiye ayıran Vardar Nehri'nin üzerinde yer almaktadır. Kentin simgelerinden olan Taş Köprü, eski (eski Türk Çarşısı) ve yeni Üsküp'ü (Makedonya Meydanı) birbirine bağlaması açısından önem taşımaktadır (Fotoğraf 6). Bazı kaynaklarda Taş Köprü'nün Roma döneminden, bazılarında ise 14. yüzyılda burada bulunan Sırp hâkimiyeti döneminden beri mevcut olduğu savunulsa da, köprü'nün Osmanlı'ya özgü mimarisi ve tarihi verilere dayanarak çoğu uzman Osmanlı dönemine ait bir eser olduğunu düşünmektedir. Köprü'nün inşaatına 1446 yılında, Sultan II. Murat döneminde başlanmış, Fatih Sultan Mehmet döneminde ise tamamlanmıştır. Köprü yaşanan deprem ve felaketlerden sonra onarımlar geçirmiştir. Köprü'nün bulunduğu bölgede ilk kurulduğu dönemlerde bina ve külliye mevcut fakat Küçük Hamam, Esir Han, Darphane, Burmalı Camii ile bazı medrese, kervansaray ve zaviyeler günümüzde bulunmamaktadır.

Günümüzde köprü'nün bulunduğu kent merkezi ülke yönetimi tarafından anıtsal yapılarla donatılmaktadır. Taşköprü'nün her iki yanında tarihi görünümlü, modern inşa teknikleriyle köprüler yapılmıştır.



**Fotoğraf 6:** Üsküp'ü ikiye ayıran Vardar Nehri'nin üzerinde yer alan Osmanlıya özgü mimari yapısı olan Taş Köprü

Mustafa Paşa Camii; 1492 yılında, Üsküp Kalesi'nin doğu eteklerinde, kentin yüksek bir yerinde inşa edilmiştir. Mustafa Paşa Camii ilk yapıldığında; medrese, imaret, mektep, türbe ve su kemeri bulunan ve külliye'nin ana unsuru olduğu bilinmektedir. Bunlardan günümüze sadece cami, türbe ve su kemerinin bazı kısımları ulaşabilmiştir. Arşiv kayıtları ve seyahatnamelerde adı geçen medrese ise, vakfiyede belirtilmemiştir (Abaz,2012). Üsküp'te İslami mimarinin önemli eserlerinden olan cami, kare planlı, tek kubbeli bir yapıdır. Üsküp Kalesi karşısındaki tepeye inşa edildiğinden caminin kentin her tarafından görülebilmesi, konumu açısından önemlidir Ayrıca Mustafa Paşa Camii özgün yapısını günümüze kadar korumuştur.

Davut Paşa Hamamı; Üsküp'ün merkezinde, Taş Köprü yakınında, Vardar Nehri'nin kıyısında merkezi bir konumda bulunmaktadır. Sultan II. Mehmet'e ait Taş Köprü'nün kuzeyinde bulunan bu yapı, 15. yüzyıl ortalarına ait Davut Paşa vakfiyesinde kayıtlıdır. Anadolu ve Rumeli'de birçok vakıf kuran Davut Paşa İstanbul'da inşa ettirdiği kendi adıyla anılan camii, medresesi, mektebi ve imareti için kurduğu vakfa gelir sağlamak amacıyla; Üsküp'te de bazı han, hamam, dükkân, bağ ve bahçeyi vakfettiği bilinmektedir. Davut Paşa Hamamı Makedonya'da bulunan anıtsal Osmanlı sivil mimarisinin önemli yapıtlarındandır. Günümüzde Davut Paşa Hamamı, Makendoya'nın Ulusal Galerisi olarak kullanılmaktadır.

15. yüzyıla ait olan Sulu Han, ismini hanın yakınlarındaki doğal su kaynaklarından olan Sereva Irmağı'ndan aldığı düşünülmektedir. Üsküp'ün kent merkezinde, Osmanlılar devrinde, 17 han inşa edilmiştir. Kente uzun zaman, doğudan batıya mal taşıyan kervanlar, yeni pazarlar peşinde uzun yollar kat eden tüccarların mola yeri olarak kullanılmıştır.

Tüccarları konuk etmek için kente çok sayıda han ve kervansaraylar inşa edilmiştir (Abaz, 2012). Sulu Han Üsküp Çarşısı'nın, merkezinde bulunmaktadır. Sulu Han 1555 depremi ve 1689 yangınında tahrip olmuş ve yenilenmiştir. Kentin ekonomisi açısından önemlidir. 15. yüzyılın ortalarında inşa edilen han, günümüzde Resim Sanatı Fakültesi'ne ve Üsküp Eski Çarşı Müzesi'ne ev sahipliği yapmaktadır.

15. yüzyılda inşa edilen Kurşunlu Han, çatısının kurşun ile kaplı olması sebebiyle bu adla olarak anılmıştır. Üsküp'te Türk Çarşısı'nda yer almaktadır. Kapan Han kervansaray tipinde yapılmıştır. Plan bakımından Sulu Han'a benzemektedir. Kurşunlu Han'ın varlığı, kentin ticari hayatının gelişiminde önemli rol oynamıştır. Üsküp'te hareketli bir kervan ticaretinin söz konusu olduğu bilinmektedir. Ayrıca Üsküp, ticari faaliyetin hayli yaygın olduğu geniş bir bölgenin önemli transit noktası olarak da önemli bir konumdaydı. Kurşunlu Han'ın burada inşa edilmiş olması, Üsküp Çarşısı'nın 16. yüzyılda hızlı bir genişleme sürecinden geçtiğini de açıkça göstermektedir. Bir dönem ticari hayatın dışında kalan han günümüzde tekrar ticari fonksiyonlarına geri dönmüştür.

Arkeoloji Müzesi, Üsküp'te 2014 projesi kapsamında neoklasik olarak inşa edilmiştir. Neoklasik mimari, Antik Yunan ve Antik Roma mimarisinden etkilenecek oluşturulan bir akımdır. Tarih öncesinden Ortaçağ'a kadar tarihin değişik dönemlerine ait 6 binden fazla obje bulunmaktadır (Fotoğraf 7). Arkeoloji müzesinde Üsküp Kalesi'nden çıkartılacak eserlerin sergilenmesi amaçlanıyordu. Müzenin biçiminin ortaçağdaki Bizans bazilikasının şeklinde yapılacağı duyurulmuştu. Müzenin çelik kafesinin yapımına başlanması Arnavut kökenlilerin tepkisini çekmiş ve etnik kökenli olaylar yeniden başlamıştır. Çayır belediye başkanı kültürel miras bürosuna inşaatın durdurulması için talepte bulunmuş ve heyet bir sonraki bilgiye kadar inşaatın askıya alınmasına karar vermiştir. Ancak inşaatı geceleri devam edildiğini farkederek Arnavutlular ayaklanmış ve polisin ayırmaya çalıştığı büyük bir çatışma yaşanmıştır. Sosyal medyanın da etkisiyle iyice ateşlenen bu gerginlik güçlkle sonlandırılmıştır (Janev, 2011).



**Fotoğraf 7:** Üsküp 2014 projesi kapsamında neoklasik olarak inşa edilen Arkeoloji Müzesi

Milenyum Haçı, 2002 yılında, etnik çatışmadan sonra, 1040 metre yüksekliğe, 77 metre (alt kadesiyle beraber) uzunluğunda kentin her yerinden görülen haç Vodno dağının tepesine yerleştirilmiştir. Haç Balkanlar'da yaklaşık 1000 yıldır inanılan Müslümanlık dini mensuplarına karşı kıskırtma özelliği taşıdığı düşüncesiyle eleştirilmektedir (Fotoğraf 8).



**Fotoğraf 8:** Üsküp Kalesi'nden Milenyum Haçı ve kentin kültürel dokusuna uymayan mimari yapılar

Üsküp'te tarihî tarzda binalar, müzeler ve heykeller inşa edilmiştir. Bu binaların ortasına da Büyük İskender'in 22 metre yüksekliğindeki bronz heykeli dikilmiştir. Arnavutların tarihsel bir figürü olan İskender Bey heykeli (Fotoğraf 9) Vodno'daki haçın karşısına, nehrin kuzey yakasında çoğunlukla Arnavut, Türk ve Romen nüfusun yaşadığı eski çarşı tarafına yerleştirilmiştir. Büyük İskender heykeli, değiştirilen isimle "Atlı Asker" adıyla törenle açılmıştır. Yunanistan ile olan diplomatik sorunlar sebebiyle ismi değişen heykel toplumun geneli tarafından beğenilse de belirtilen maliyeti eleştirilere neden olmuştur.



**Fotoğraf 9:** Büyük İskender heykeli, değiştirilen isimle "Atlı Asker"

## **SONUÇ**

Kentsel gelişim sürecinde kültürel değerlerin kentsel mekâna etkisi yıllara göre değerlendirilmiştir. İlk çağdan, 520 yıl Osmanlı'nın etkisi altında kaldığı dönem ve günümüze kadar Üsküp'ün şekillenmesinde din ve kültürün etkileri incelenmiştir. Özellikle 1963 Üsküp depremi ve Üsküp 2014 projesinden sonra kentteki gelişimin kültür değerlerine uygun olmadığı gözlemlenmiştir. Araştırmada, kentin önemli merkezini oluşturan Üsküp Kalesi, Üsküp Çarşısı, Taş Köprü, Mustafa Paşa Camii, Davut Paşa Hamamı, Sulu Han, Kurşunlu Han, Arkeoloji Müzesi, Milenyum Haçı ve Atlı Asker temel alınarak kent ve kültür arasındaki ilişki açıklanmaya çalışılmıştır.

Geçmiş iki bin yıl öncesine dayanan Üsküp, bazı kaynaklarda, bugünkü kentin bir kısım mahallelerinde ortaya çıkan antik harabelerin ilk yerleşmeye ait olduğu ve Dardan adı verilen kabilelerin burada yerleştiği belirtilmektedir. Kent ortaçağda ticari ve ekonomik gelişim yaşamıştır. 14. yüzyıl sonlarında Osmanlı topraklarına katılan Üsküp ve çevresinin demografik yapısının etkilenmesiyle kentsel gelişim kültürden etkilenmiştir. Türk yerleşmesinin sonucunda kentte kısa sürede han, hamam, cami ve mescit gibi yapıların inşa edilmesi Üsküp'ün görünümü tamamen değiştirmiştir. Kent, 14. yüzyılın sonundan itibaren, Osmanlı idaresinin toplumsal, ekonomik ilişkileri ve kültür geleneklerine göre biçimlenmiştir. Topografya ile uyumlu organik büyüyen sokaklarıyla kentin dokusu gelişmiştir. Osmanlı yönetimi döneminde Üsküp'te, kentin gelişimini yavaşlatan, 1908 yılında görülen çarşı yangını ile 18. ve 19. yüzyılların sonlarına doğru Vardar Nehri'nin taşmasıyla meydana gelen büyük su baskınları olmuştur. Kent 19. yüzyıla kadar Vardar Nehri'nin kuzeydoğu yakasında gelişim göstermiş olduğu için, Üsküp nehrinin sadece kuzeydoğu yakasında bulunan kısmına denilmiştir. 20. yüzyıl başlarında, Osmanlıdan arındırma ve kentlerin batılılaşması sürecinde, farklı etnik yapıların ve dinlerin bir arada olduğu kent formu yerine kentin kültüründen tamamen farklı bir form uygulanmıştır. 1963 depreminden sonra nehir kenarındaki bazı tarihi camiler ve kiliseleri de içeren eski şehir yapıları çoğunlukla yıkılmış ve terk edilmiştir. Depremin etkilerinden kurtulmak için Üsküp yeniden şekillenmeye başlamıştır. Kentte kültür dokusuyla çok uygun olmayan sosyalist mimari hakim olmuş ve brütalist yapılar ağırlık verilmiştir. Günümüzde ise Üsküp 2014 projesi kapsamında kent merkezini tek etnikli, ulusal koşullarla inşa edilmiştir. Müslüman ve Arnavutların kültürel kimliğine uygun mimari yapılar yapılmamıştır.

### Kaynakça

- Abaz, N. (2012). 15. – 17. yüzyıllar arasında Osmanlı Dönemi Üsküp Şehrinin mimari gelişimi. (Yüksek lisans tezi, Mimar Sinan Güzel Sanatlar Üniversitesi, Sanat Tarihi Anabilim Dalı, Türk İslam Sanatları Programı, İstanbul). <https://tez.yok.gov.tr/UlusalTezMerkezi/> adresinden edinilmiştir.
- Aliağaoğlu, A. & Uğur, A. (2016). Osmanlı Şehri. *SDÜ Fen Edebiyat Fakültesi Sosyal Bilimler Dergisi*, 38, 203-226.
- Ankay, Ö. E. (2015). Üsküp kent merkezinin tarihsel doku değişimi ve Üsküp 2014 Projesi. (Yüksek lisans tezi, İTÜ, Fen Bilimleri Enstitüsü, Kentsel Tasarım Yüksek Lisans Programı, İstanbul). <https://tez.yok.gov.tr/UlusalTezMerkezi/> adresinden edinilmiştir.
- Cezar, M. (1985). *Tipik Yapılarıyla Osmanlı Şehirciliğinde Çarşı ve Klasik Dönem İmar Sistemi*. İstanbul: Milli Eğitim Basımevi.
- Government of the Republic of Macedonia, (2002). 2002 census results. stat.gov.mk. Retrieved June 25, 2017, from [http://www.stat.gov.mk/pdf/kniga\\_13.pdf](http://www.stat.gov.mk/pdf/kniga_13.pdf).
- Graan, A. (2013). Counterfeiting The Nation Skopje 2014 and the politics of nation branding in Macedonia. University of Virginia. *Cultural Antropology*, 28(1), 161–179.
- İnbaşı, M. (2012). Makedonya Cumhuriyetinin Başşehri. *İslam Ansiklopedisi*, 42, 377-381.
- Janev, G. (2011). *Narrating the Nation, Narrating the City. Cultural Analysis University of Sts Cyril and Methodius*. Macedonia.
- Kaceva, A., Hristova S. & Gorgiovska, T. (2002). *Zivotot vo Skopje 1918-1941 (The Life in Skopje from 1918-1941)*, Muzej na Grad Skopje.
- Kiper, H. P. (2006). *Küreselleşme Sürecinde Kentlerin Tarihsel-Kültürel Değerlerinin Korunması, Türkiye-Bodrum Örneği*. İstanbul: Sosyal Araştırmalar Vakfı Yayını.
- Marina, O. & Pencic, D. (2009). Urban Transformations of Skopje Fragmented City –Legacy of History, Zbornik radova Medjunarodne konferencije: Spatial Planning in the South Easter Europe (Up To The World War II) *International Scientific Conference*, Belgrade and Smederevo, Serbia. Retrieved August 24, 2016 from [file:///C:/Users/user/Downloads/Urban\\_Transformations\\_of\\_Skopje\\_1890-194.pdf](file:///C:/Users/user/Downloads/Urban_Transformations_of_Skopje_1890-194.pdf).
- Skopje Population, (2016). 15 Ağustos 2016 tarihinde <http://population.city/> adresinden edinilmiştir.
- Stefanovska, J. & Kozelj, J. (2012). Urban planning and transitional development issues: The case of Skopje. Macedonia. *Urbani izziv*, 23(1), 91-100.
- TDK, (2016). 15 Ağustos 2016 tarihinde, <http://www.tdk.gov.tr> adresinden edinilmiştir.
- Tekeli, İ. (1988). Kentsel korumada değişik yaklaşımlar üzerine düşünceler. *Mimarlık Dergisi*, 26 (1), 57-58.
- Vasiljevic, J. H. (1930). *Skoplje i Njegova Okolina. İstoriska, Etnografiska i Kulturno Politicka Izlaganja, (Üsküp ve Çevresi, Tarihi, Etnografik ve Kültürel –Siyasi Nazarlar)*. Belgrat: Sv. Sava Basımevi.