

**NİĞDE’DE PLANLANAN TERMAL TURİZM KAYNAKLARINA
BİR ÖRNEK; NARGÖL**
(*An Example of Planned Nigde Thermal Tourism Resources: Nargol*)

Yrd. Doç. Dr. Tülay ÖCAL

*Niğde Üniversitesi Eğitim Fakültesi İlköğretim Bölümü Sosyal Bilgiler
Anabilim Dalı Öğretmenliği. tocal@nigde.edu.tr*

ÖZET

Hızla gelişen dünyamızda teknolojinin getirdiği yoğun çalışma hayatı, fiziken ve ruhen yıpranan insanı şehir dışında yeni arayışlara yöneltmiştir. Bu da yeni turistik çekim alanlarının ortaya çıkmasına neden olmuştur. Ülkemizde gelişen termal turizm kaynakları bunlardan biri olarak, turizm faaliyetleri arasında yerini almıştır. Bu jeotermal kaynakların fiziksel ve kimyasal özelliklerinden dolayı, tıptaki kullanımları son yıllarda daha da artmıştır. Bu da ülke genelinde jeotermal kaynaklar üzerinde turizm yatırımlarını hızlandırmıştır.

Bu jeotermal kaynaklardan biri olan Nargöl, bu açıdan büyük bir potansiyele sahiptir ve Niğde ekonomisine katkı sağlayacaktır. Birçok hastalıkları iyi geldiği bilinen bu kaynaklar insanları buraya çekerken, yöre için de önemli tedavi ve dinlenme alanı olacaktır. Bu çalışmanın amacı Nargöl’ün termal turizm önemini belirlerken, turizm coğrafyası açısından tanıtımını yaparak, Nargöl çevresinde yaşayan nüfusun kalkınmasına da katkıda bulunmaktadır.

Anahtar Kelimeler: *Turizm Kaynakları, Sağlık Turizm, Nargöl ve termalizm*

ABSTRACT

In our rapidly changing world, intensive work life due to technology has led people, who have been physically and mentally worn out, to look for new pursuits out of town. This, too, has given rise to the emergence of new tourist attraction areas. In our country, among these tourist attractions geothermal tourism resources have taken their place among tourism activities. Because of these geothermal resources’ physical and chemical characteristics, their use in medicine has increased in recent years. This has accelerated the tourism investments on geothermal resources throughout the country.

Nargol, which is one of these geothermal resources, has a great potential in this regard and will contribute to the economy of Nigde. While attracting people to here, these resources will also be important therapeutic and recreational places by curing many diseases. This study determines the importance of Narligol's thermal tourism, promotes Nargol in terms of tourism geography, and also contributes to the development of population living around Nargol.

Key Words: *Tourism Values, Health Tourism, Nargol and Thermalism*

GİRİŞ

Dünyada olduğu gibi ülkemizde de ekonomik ve sosyal yaşam değişirken, çalışma yaşamlarında da değişimler görülür. Bu yaşam şekli insanları bunaltmış ve yeni sorunları gündeme getirmiştir. Kapalı ortamda masa başında çalışma koşulları, çevre sorunları ve trafik sorunları bunlardan bir kaçıdır. Şehir hayatından uzaklaşmak isteyen insanlar dinlenmek ve sağlıklarına kavuşmak için, yeni alanlar aramaya başlamışlardır. Bu arayışlar neticesinde turizm faaliyetlerine başlamışlar ve dinlenmek, tatil geçirmek amacıyla geziye çıkmışlardır (Özgüç, 1998: 15). Bu sayede turizm faaliyetleri çeşitlenmiş ve hızla değişerek yeni turistik olguların ortaya çıktığı bir sürece dönüşerek, turizm faaliyetlerinden olan kaplıca turizmi ortaya çıkmıştır (Çetin, 2011: 878-902). Banyo kürleri, hamamlar ve şifalı sulardan içme olarak yararlanma gibi turistik aktivite şekilleri gündeme gelmiştir.

Bu turizm alanları termal kaynaklar veya sıcak su kaynakları olarak adlandırılmaktadır. Bu kaynaklarla birçok bilim dalı ilgilenmekte ve kendi çalışma alanı açısından konuyu ele almaktadır. Bunlardan jeologlar ve hidrologlar kaynağın oluşum esasını üzerinde dururken, turizm işletmecileri ise işletme yönünden ele alırlar. Bu termal kaynaklarla ziraatçılar seracılık ve kent plancıları bu kaynakların konut ısınması için çaba harcamaları, termal kaynakların daha da değer kazanmasına neden olmuştur. Üstelik fizik tedavi kürleri, termal kaynakların zamanla birer tıbbi tedavi merkezi olarak önem kazanmasını sağlamıştı (Bulut, vd. 2001: 69). Termalizm; kimyasal-fiziksel bileşiminde insan sağlığına yararlı ve bazı rahatsızlıklarına etkiler yapan şifalı sulardır (Doğanay, 2001: 258-259). Sağlık turizminin bir kolu olan termalizm, soğuk ve

sıcak mineralli suların sađlık amacıyla içme ve dış tatbiklerde kullanımı için, turistlerin ulaşım, konaklama, ađırlama gereksinimlerinin karşılanması kapsayan bir turizm çeşididir (Dođaner, 2001: 74). Üstelik çamurunun sürülmesi ve banyo yapılmasını kapsayan su tedavisi ile birlikte dinlenme ve eğlenmeyi içine alan bir turizm şeklidir (Tuncel, vd. 1992: 47-60).

Bu turizmin önem kazanmasında ülkemizin dünya üzerindeki cođrafi konumunun etkisi büyüktür. Bu etkiye bađlı olarak, derin kırık hatları, aktif deprem kuşakları ile zengin sıcak su kaynaklarına sahip yapısal özellikler görülür (Güner, vd. 2000: 106). Bu yapısal özellikler, Anadolu'da termal kaynaklardan yararlanmayı çok eski dönemlere dayandırmaktadır. Anadolu'da Hititler döneminden itibaren faydalanılan şifalı sular, Roma ve Bizans dönemlerinde de tedavi ve spor amacıyla yoğun olarak kullanıldığından, kaplıca turizmi en eski turizm çeşidi olarak kabul edilmektedir (Dođaner, 2001: 74). Türklerin Anadolu'ya gelişinden sonra da, yerleşime açılmış ve buralara hamam (Kızılcahama), çermik (Balıklı Çermik) ve ılıca (Erzurum-İlıca) gibi kendilerine has isimler verilmiştir (İbret, 2007: 38). Günümüze kadar yapılan çalışmalarda da ülkemizin her tarafına yayılan şifalı kaynakların sayısının 2000'in üzerinde olduğu tahmin edilmektedir (Ülker, 1988: 205).

Ülkemiz uygun jeolojik özellikleri ile termal turizmini geliştirmeye aday bölgelerden biridir. Sayıca fazla olan sıcak su kaynaklarımızın debileri, sıcaklık dereceleri, radyoaktiviteleri, mineral eriyiđi oranları ve ulaşım ađındaki gelişmeler nedeniyle 1980 sonrası kaplıca turizmi çalışmalarına ađırlık verilmiştir (Ünal, 2003: 117). Gelişen dünya düzeni içinde, kaplıca turizmi de büyük önem kazanmıştır. Özellikle 1982 yılından sonra yatırım faaliyetlerine hız verilmiş, modern termal tesislerin yapımına başlanmıştır. Turizm Bakanlığının 1982 yılından itibaren kaplıca alanlarını turizm merkezi olarak ilan etmesi, arsa tesisleri ve kolay kredi imkânları nedeniyle, 1984 yılında "kaplıca turizm işletme" belgeli tesis sayısı yalnızca 1 iken 1990 'lı yıllarda anılan tesis sayısı 6'e yükselmiştir (Dođaner, 2001: 80). Bu termal kaynakların sayısı artarken, halk arasında sađlık turizmi daha da önem kazanmıştır. Zamanla bu kaynaklara, ılıca, hamamlar, konaklama tesisleri, kür yapma bölümleri bulunanlara ise, kaplıca denilmiştir (Dođanay, 2001: 260).

Bu kaplıca suları günümüzde daha da önem kazanarak, termal turizm kaynakları olarak bulunduğu yörede ekonomik faaliyet kolu olarak işletilmeye başlanmıştır. Bu turistik faaliyet alanlarının en yoğun olduğu şehirlerden biri Bursa'dır.

Bunlar Vakıfbahçe veya Çekirge, Bademlibahçe, Armutlu, Gemlik, İnegöl-Oylat, Mustafa Kemal Paşa, Dönbülek kaplıcalarıdır (Güngördü, 2003: 33). Bunların yapımı için Atatürk büyük çaba harçmış ve imarı gerçekleştirilerek modern teçhizatlarla donatılmıştır (Göney, 2009: 30). Yine Yozgat ili yönetim sınırları dahilinde Sarıkaya, Sorgun, Saraykent, Boğazlıyan, Akdağmadeni, Yerköy ilçelerindeki önemli kaplıca kaynakları bunlardan birkaçıdır (Bulut, 1997: 71). Ülkemizdeki diğerleri Gönen (Balıkesir), Gazlıgöl (Afyon), Kızılcahamam (Ankara), Sarayköy ve Pamukkale-Karahayıt (Denizli), kaplıcalarıdır (Çetin, vd. 2011: 317-340). Yurdumuzdaki eski termal kaynaklar iyileştirilmekte ve yeni yapılacak olan termal tesislerin yapımına hız verilmektedir. Niğde Nargöl sıcak su kaynağının da termal turizm tesislerine kavuşturulması için, devlet tarafından çalışmalar devam etmektedir.

Bu çalışmada, ülkemizin sıcak su kaynaklarından olan Nargöl termal kaynağının kimyasal özellikleri ve bulunduğu yörenin coğrafi çevre özellikleri ortaya konulmaya çalışılmıştır. Özellikle sıcak su kaynağının sağlık turizm potansiyelini belirleyerek, coğrafi olarak tanıtımını yapmak ve burada karşılaşılabilecek olan çevre sorunlarına çözüm önerileri sunmaktır. Bunları yaparken, Nargöl sıcak su kaynağının çevre nüfusa ekonomik gelir sağlama olanakları araştırılarak, buranın turizme bir an önce açılması için önerilerde bulunulacaktır. Yeni bir termal turizm merkezini literatüre kazandırarak ileride yapılacak çalışmalara öncülük etmektir.

Bu araştırmada termal sıcak su kaynağının önemini ortaya çıkarmak için, Niğde Özel İdare Müdürlüğü'nün yaptığı çalışmalar incelenmiş ve veriler alınmıştır. Yerinde gezi gözlem yapılarak, fotoğraflar çekilmiş ve Nargöl sıcak su kaynağı projesinde çalışanlarla mülakat yoluyla gerekli bilgiler toplanmıştır. Bu veriler doğrultusunda sıcak su kaynağının sahip olduğu jeomorfolojik ve hidrolik özelliklerinin kaplıca turizmi açısından etkileri incelenilerek, yapılacak olan termal tesislerin konaklama ve ulaşım gibi alt yapı imkânları irdelenmiştir. Bununla termal kaynağın turizm potansiyeli belirlenmeye çalışılmış ve

buranın çevre nüfusa olacak ekonomik katkılara değinilerek, çevreye vereceđi sorunlara çözüm önerileri sunulmuştur.

1. Lokasyon Özellikleri

Nargöl (Acıgöl) termal kaynađı, İç Anadolu Bölgesinde Niğde İli'nin merkez ilçe köylerinden Narköy'ün 3 km kuzeydoğusunda bulunmaktadır. İç Anadolu'nun güneyinde kalan bu termal kaynak sahasının güneyinde Altunhisar ve Bor ilçeleri ile Niğde ili, doğusunda Yeşilhisar ve Derinkuyu yerleşim birimleri, kuzeyinde Nevşehir ve batısında Aksaray'ın Gülağaç ve Güzelyurt ilçeleri yer almaktadır. Burası aynı zamanda Aksaray il sınırında bulunmakta ve Aksaray İl Özel İdare'de kendi sınırları içinde termal tesis planlaması yapmaktadır. (Şekil. 1)



Şekil 1. Araştırma Sahasının Lokasyon Haritası.

Figure1. Location map of study area.

Nargöl (Acıgöl) termal kaynağı şifalı suları, tarihi Kapadokya bölgesi içinde yer alarak, ulaşım açısından avantajlı konumundan dolayı, proje tamamlandığında büyük gelişme göstererek, önemli turizm merkezlerinden biri olacaktır. Bu termal kaynağın tarihi ve kültürel dokunun yakınında yer almasına bağlı olarak, projenin bitirilerek, ulaşım ağlarının düzeltilmesi daha çok turist çekilmesine neden olacaktır.

Nargöl(Acıgöl) termal kaynağının hak ettiği değerin verilmesinde, Kapadokya bölgesinde yer almasının yanında, çevresinde yerleşmelerin de bulunmasının etkisi olacaktır. Yeni gelişmekte olan Aksaray ili, turizm merkezi olan Nevşehir (Ürgüp, Göreme), gibi nüfuslu yerleşmelerin yakınında yer alması da önemini arttıracaktır. Burası idari olarak bağlı olduğu Narköy'e 3 km, Çiftlik'e 37 km uzaklıkta iken, büyük merkezlerimizden Ankara'ya 346 km, Adana'ya 208 km ve Nevşehir'e 50 km uzaklıktadır (Tablo. 1).

Tablo-1. Nargöl (Acıgöl) Termal Kaynağının Çevre Merkezlere Olan Uzaklıkları.							
Table-1.Nargöl (Acıgöl) the Distance to the Thermal Supply Environmental Center.							
Yerleşmeler	Çiftlik	Niğde	Aksaray	Nevşehir	Kayseri	Adana	
Nargöl Termal Kaynağa Olan Uzaklıkları(km)	37	80	60	50	228	208	

Termal kaynak çevresi tarihi, kültürel ve doğal özelliklerinden dolayı sit koruma alanı olup, yakın çevresinde düzenlemeler yapılacaktır. Plan dâhilindeki termal sağlık tesisleri ve oteller, sit alanı dışında tepenin gerisinde inşa edilerek, çevreye zarar vermeyecektir. Bunların Niğde Özel İdaresi tarafından düzeltme çalışması bitmiş olup, satışı yapılmıştır. Özel teşebbüsçe bunlar değerlendirilerek, Kapadokya içerisinde turizme açıldığında daha çok önem kazanacaktır. İç turizme hizmet etmenin yanında, dış turizm içinde büyük ilgi odağı olacaktır (Fotoğraf: 1, 2).



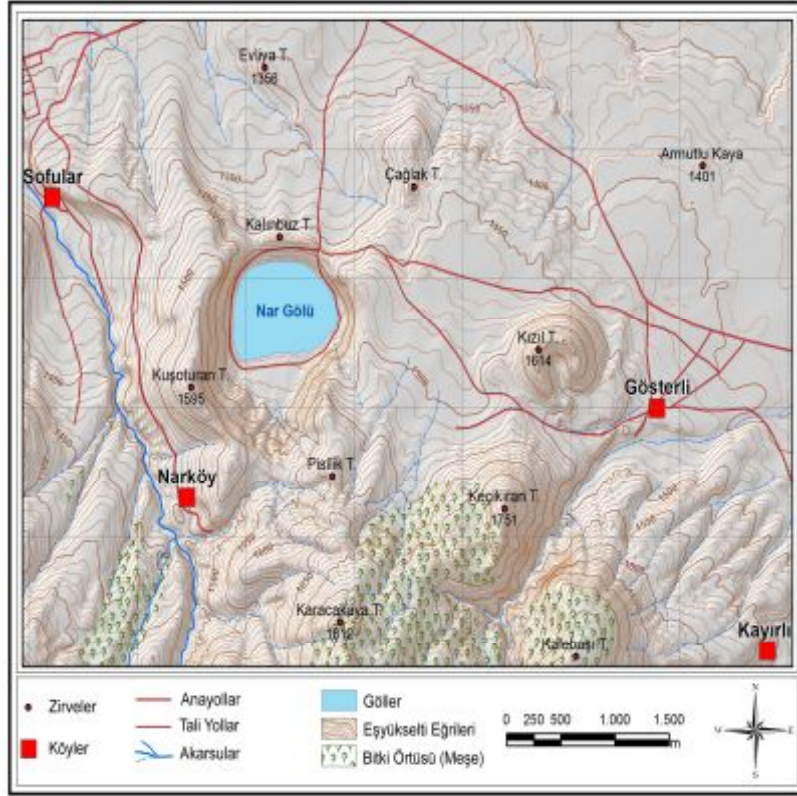
Fotoğraf-1. Nargöl Yolu Üzerinden Görünüm.
Photograph-1. Way out of Nargöl Views.



Fotoğraf-2. Nargöl Mevkiinden Görünüm.
Photograph-2. View Nargöl Neighbourhood.

2. Doğal Çevre Özellikleri

Nargöl (Acıgöl) çukurlaşmış bir alanda yerleşmiş bir krater gölüdür. Etrafı dağlık olan Nargöl'ün derinliği yer yer 65-70 m olup, kuzeyinde Kalınbuz tepesi 1430 m, güneybatıda Kuşoturan tepe 1495m, güneyde Pisilik tepe 1620m, doğuda Kızıltepe 1614 m ile çevrilidir. Nargöl termal kaynağı çevresinde Aksaray'a bağlı Sofular köyü, Niğde ilinin Narköy ve Gösterli köyleri bulunmaktadır (Şekil 2).



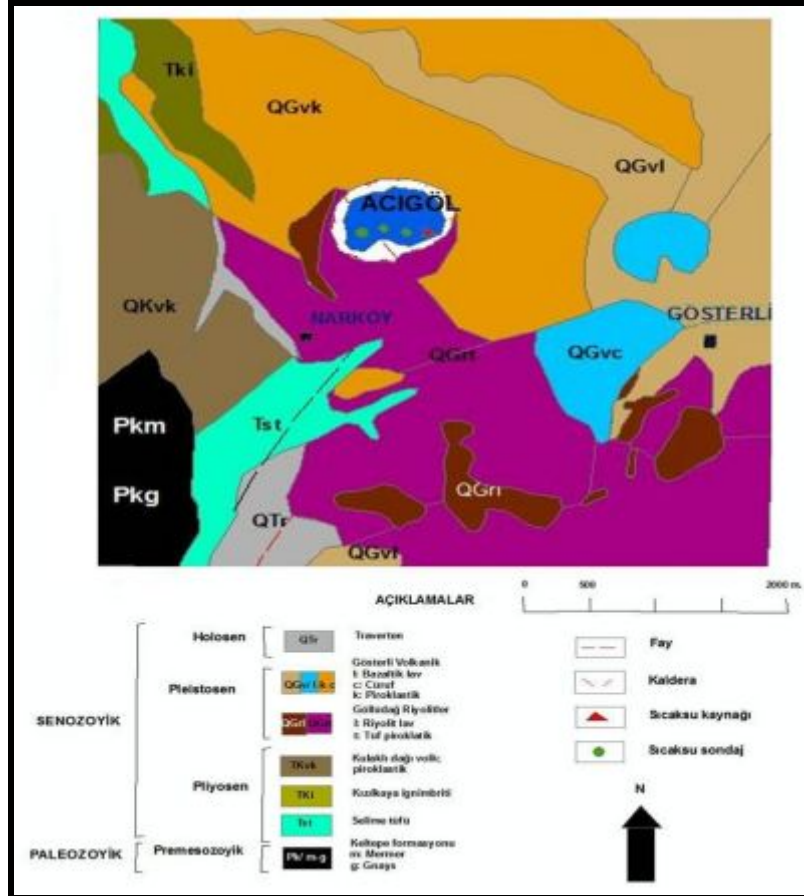
Şekil 2. Çalışma Sahasının Topoğrafya Haritası.
Figure 2. Topography Map of the study area.

Nargöl (Acıgöl) çevresinde volkanizmanın kabuksal kökenli olduğu riyolit volkanizmasının yaşının 500 000 yıl, bazalt volkanizmasının ise 50 000 yıl dolayında olduğu yaş tayinlerine göre belirlenmiştir. Bölgede fazla derin olmayan magma odalarının hala enerji taşıdığı, bu enerjinin kaldera kenarlarındaki ring fayları ve KD-GB,

GD-KB yönlü kırık hatları boyunca sıcak su şeklinde ortaya çıktığı göstermektedir (Akbaşlı, 1992: 1).

Nargöl'ün tektonik temeli Kırşehir masifine ait Paleozoik yaşlı metaformitler Bozçaldağ formasyonu olarak adlandırılan gnays, kuvarsitlerle temsil edilir. Orta Üst Miyosende volkanizma faaliyetleri başlayarak, Pliyosende devam etmiştir (Başçıl, 1998: 62). Bölgede eski birim Paleozoik yaşlı mermer ve gnayslardan oluşan metamorfitlerdir. Keltepe yöresinde görülen bu metamorfitlerin üzerine Karakaya ultramafitleri adı verilen ofiyolitik seri gelir. Bu seri Mamas'ın barajı yöresinde yüzeylenir. Keltepe formasyonu adını alan metamorfitler ve Karakaya ultramafitlerini Paleosen yaşlı granitik intrüsyonlar keser. Mamasın barajı civarında yüzeylenen granitlere ait parçaları, Güllüdağ piroklastikleri içerisinde de görmek mümkündür. Pliyosen de oluşan göl çökelleriyle, Pliyosen volkanizmasına ait birimlerin iç içe olduğu Nargöl alanında bu birimler sırasıyla Melendiz volkanitleri, Uzun kaya formasyonu, Selime tüfleri ve Kızılkaya ignimbiritleri şeklinde adlandırılmıştır. Bölgede en son volkanik aktivite riyolitik-andezitik karakterdedir. Riyolitik volkanizmayı Güllüdağ, Sofular-Acıgöl, Narköy ve Hasandağ çevresinde, genç andezit volkanizmasını ise Hasandağ eteklerinde görmek mümkündür. En genç volkanik aktivitesi olan bazaltları Nargöl (Acıgöl) çevresinde görmek mümkündür (Akbaşlı, 1992: 2).

Nargöl (Acıgöl)'de geçmiş jeolojik zamanlarda enerji boşalmasına neden olan, bugün de aynı işlevi yerine getiren genel tektonik yön KD-GB, GD-KB olup, ayrıca örtülü graben ve Kaldera yapıları da vardır. Paleozoik yaşlı metamorfitlerin 300-1000m ler arasında değişen derinlikte olduğu ve Sofular-Acıgöl'ün kaldera olduğu belirtilmektedir. Paleozoik yaşlı metamorfitlerden veya kırık hatlarından jeotermal akışkan almak olasıdır. Bölgede fazla derinde olmayan mağma odaları ve sokulum kayalarının varlığı düşünülmekte ve bölgede ısıtıcı rolü oynadığı sanılmaktadır. Nargöl çevresinde dört sondaj çalışması olup, derinlikleri 90-180 m ler arasında değişen sondajlarda 65°C sıcaklıkta 2,5-20 lt/sn arasında değişen debilerle su elde edilmiştir (Akbaşlı, 1992: 2-4) (Şekil 3).



*Şekil 3. Nargöl Jeotermal Alanın Jeoloji Haritası.
Figure 3. Geological map Geothermal Field Nargöl.*

Nargöl (Acıgöl) sahasında meteoroloji istasyonu olmadığından ve Niğde iline bağlı olduğundan, buranın meteoroloji verileri alınmıştır. Burası İç Anadolu'nun genel iklim özelliğini yansıtmakta olup, kışları soğuk ve kar yağışlı, yazları sıcak ve kurak bir karasal iklim hüküm sürmektedir. Gece ile gündüz arasındaki ısı farkı fazla olup, yıllık ortalama sıcaklık 10°C'dir. Aylık sıcaklık ortalaması 24°C, en düşük aylık sıcaklık ortalaması -5 °C'dir. Yıllık ortalama yağış 45-50.5kg/km² olup, en fazla yağış ilkbahar aylarında görülmektedir (Foto.3)



Fotoğraf-3. Nargöl'den Karlı Bir Günden Görümüm.

Photograph-3. Nargol View

İç Anadolu Bölgesinde yer aldığı için bitki örtüsünden yoksun olup, köyler çevresinde bağ ve bahçelikler vardır.

3. Termal Suların Başlıca Özellikleri

Nargöl (Acıgöl) çevresinde 1990 yılında aralıklarla dört tane sondaj kuyusu açılmış olup, bunlar özel idare ve MTA tarafından NAR-1 sondajında kuyunun son derinliği 180m olup, 65°C sıcaklıkta, 2,5 lt/sn debide su elde edilmektedir. MTA-1 sondajında ise, kuyunun derinliği 90m ve 65°C sıcaklıkta, 8lt/sn debide sıcak su elde edilmektedir. MTA-2 sondajında ise, kuyunun son derinliği 103m olup 65°C sıcaklıkta, 20lt/sn debide sıcak su elde edilmektedir. MTA-3 sondajında ise, kuyunun son derinliği 110.40m olup, 65°C sıcaklıkta 20lt/sn debide su elde edilmiştir (Akbaşlı, 1992: 2-3) (Fotoğraf. 4).



Fotoğraf -4. Nargöl'de Sıcaksu Sondaj Kuyusundan Görünüm
Photograph-4. Hot Water Drilling Wells Nargöl Views.

Bu sondajların anyonlarına göre NAR-1 nolu sondajın suyu karışık, MTA-1 nolu sondajın suyu bikarbonatlı, MTA-2 nolu sondajın suyu sülfatlı, MTA-3 nolu sondajın suyu ise, klorürlü sular sınıfına girmektedir. Katyonlarına göre NAR-1, MTA-2 ve MTA-3 nolu sondajın suları sodyumlu, potasyumlu, MTA-1 nolu sondajın suyu ise karışık sular grubuna girmektedir. Sular aynı kökenli olup, NAR-1, MTA-2, MTA-3 nolu sondaj suları tuzlu bir birim ile temas etmiştir. MTA-1 nolu sondaj suyu ise, kireç taşları ile temas etmiştir (Akbaşlı, A., 1992: 4). Bütün bu veriler Maden Teknik Arama Genel Müdürlüğü tarafından yapılan analiz raporunda çizelgede verilmiştir (Tablo.2)

Sondaj No	Sıcaklık °C	Toplam Mineralizasyon	ph	Bor Miktarı	Li mg/l	CO2 Suda Erimiş hesaplama	Fluorür (F)
NAR-1	65	1626.12	7.43	8.5	2.7	31.92 mg/l	2 mg/l
MTA-1	65	2208.8	7.15	8.5	2.7	27.6 mg/l	10 mg/l
MTA-2	65	3012.84	7.90	24	6.8	19.54 mg/l	0.5 mg/l
MTA-3	65	3056.83	7.97	24	6.7	16.63 mg/l	0.5 mg/l

Mineralize termal suların fizikokimyasal özelliklerine göre endikasyon özellikleri Sağlık Bakanlığı uzmanlarınca belirlenmektedir. Acıgöl'ün termal kaynak sularına ait Sağlık Bakanlığı'nca verilmiş bir endikasyon raporu yoktur. Mahalli araştırmalar sonucunda bugüne kadar suların kullanımında etkin olduğu hususlar, yerel halkça belirlenen bulgulardan derlenmiştir. Niğde il sınırları içinde termal kaynaklar çoğunlukta olup, Çiftehan kaplıcaları ve Kemerhisar maden suları, bunlardan birkaçıdır. Çiftehan kaplıcaları termal turizme açılmış olarak, günümüzde hizmet vermektedir. termal tesislerden, romatizmal hastalıkları olanların tedavisinde yararlanılmaktadır (Öcal, 2005: 109-110).

Nargöl (Acıgöl)'ün termalizm açısından önemi, fay zonundan çıkarak göle karışan sıcak-şifalı suların bulunmasından ileri gelmektedir. Buradaki iki kaynaktan birinden içmede, diğeri ise doğal çukura dolduğunda banyo olarak yararlanılmaktadır. İçmece olarak kullanılan kaynak su 15°C sıcaklıkta olup, tadı acımsı ve kısmen kükürlüdür. Bu suyun mide ve bağırsak hastalıklarına iyi geldiği, özellikle de böbrek kum ve taşlarının düşürülmesinde çok etkili olduğu, gerek köy ve gerekse burayı ziyarete gelen ve suyu kullananların ifadesinden anlaşılmaktadır.

Nargöl termal kaynak suları ile sondaj kuyu sularınının 1 litrede 1 gramın üzerinde katı mineral ve gaz ihtiva etmesi, sıcak oluşu, bir gramın üzerinde bor, lityum, fluorür içermesi ve radyoaktif oluşu nedeniyle, uluslar arası normlara uygun oluşunu sağlamakta ve endikasyon özelliğini belirlemektedir. Uluslar arası kaplıcalar birliği sınıflamasına göre, Acıgöl termal suları sodyum, potasyum, magnezyum, klorür ve bikarbonatlı radyoaktif termal su olup, ayrıca B,F,I,CO₂ içermektedir. Bundan dolayı, bu suların romatizmal hastalıklara, deri, solunum yolu, kalp-kan dolaşım yolu, beslenme bozukluğu, böbrek ve idrar yolları hastalıklarına iyi gelmesi mümkün görülmektedir (Başçıl, 1998: 21).

4. Nargöl'ün Termal Turizm Merkezi Olarak Yerleşme Planı

Termal turizm yerleşmeleri son dönemlerde önem kazanırken, ülke genelinde bu termal kaynakları devlet tarafından desteklenerek, ekonomik gelir getiren alanlar haline dönüştürülmektedir. Yöre ekonomisine büyük gelir sağlayarak, burada yaşayan nüfusun göç etmesini önlemektedir. Buraları yeni bir yerleşim yeri haline dönüştürülerek kuruluş ve gelişimi sağlanırken, nüfus için ekonomik

fonksiyonları olan yerler haline getirilmektedir. Bu yerleşmeler vermiş oldukları hizmet, sahip oldukları doku, mesken şekilleri plan ve düzenli oluşlarıyla diğer yerleşmelerden ayrılırlar. Bu yerleşmeler çoğu kez kaplıca kültürüne uygun meskenlerden oluşurlar. Bunlar içerisinde moteller, bungalov tipi evler ve çadırlar en yaygın olanlarıdır (Bulut, 2001: 69). Fakat günümüzdeki gelişmelerle birlikte, termal turizm merkezlerinde oteller ağırlıkta olurken, moteller bunu izlemektedir. Bu termal oteller, çoğunlukla sıcak termal kaynaklar üzerinde veya yakınında inşa edilmektedir.

Günümüzde Niğde ili Nargöl termal sıcak su kaynağının turizme kazandırılması için çalışmalar devam etmektedir. Yerleşmeye ait ilk imar planı 1991 yılında yapılmış olup ancak planda görülen bazı eksiklikler nedeniyle onaylanmamıştır. Bunun üzerine yeni bir imar planı çalışması başlatılmış ve plan gölalanı ile birlikte yaklaşık 238,4 hektardır. Niğde-Aksaray karayolundan güneye inen yolun batı kısmı Sofular (Aksaray) Belediyesine bağlı olup, planlama alanı dışındadır. Fakat turizm bakanlığı 1/5000 ölçekli planda bütünlüğü sağlamak için, bu alanın da planlanmasını istemiştir.

Nargöl'ün civar yerleşmelerle birlikte değerlendirilmesi göz önünde bulundurularak, termal turizm planlaması yapılmıştır. Özellikle Kapadokya turizm potansiyeli göz önünde tutularak, tüm bölgenin nüfus ilişkileri kullanılarak turizm, sağlık ve rekreasyon planlaması değerlendirilmiştir (Baççıl, 2001: 6).

Termal kaynak etrafında planlama yapılırken, vadi yerleşmesi göz önünde tutulmuştur. Havza çevresindeki tepelerin en yüksek yerlerinden geçen sınır çizgileri içinde kalan "Doğal Sit Alanı" olarak tescil edilmiştir. Burası genel özelliğiyle tarihi "Kapadokya Bölgesinin bir uzantısı olup, Aksaray-Ihlara-Derinkuyu Vadisinin" bir devamı niteliğindedir. Narköyün doğu batı uzantısı boyunca bu vadi boydan boya peri bacaları ile örtülü bir görünüm sergilemektedir (Baççıl, 2001: 6).

Bu plan çerçevesince yeniden düzenleme yapılarak, termal turizm merkezi 1/25000 ölçekli çevre düzenleme planı planlama alanı 30.07.2007 tarih ve 26.568 sayılı Resmi Gazetede yayınlanan ve sınırları belirlenen Niğde-Aksaray Nargöl-Ilısu Termal Turizm Merkezi alanını kapsamaktadır. Fakat bazı aksaklıklardan dolayı son düzenleme yapılarak, 2001'de yeniden gözden geçirilmiştir. Fakat önceki

14901.39ha. alanlık plan çerçevesinde, sit alanı dışındaki turistik tesis alanlarının Niğde İl Özel İdaresi tarafından satışı tamamlanmıştır. Bu planlar çerçevesinde, Aksaray İl Özel İdare'ye düşen kısımda planlama ayrı yapılacak olup çalışma alanımız olan, Niğde ili sınırları içindeki termal turizm planları göz önünde bulundurulacaktır.

4.1. Turizm ve Sağlık Tesisi Alanları

Termal turizm planında Iısu yerleşimi yer almakta olup, toplam 24,15 ha. alana sahiptir. Tercihli konut alanları, Narköy ile Sivrihisar yerleşmelerinde olmak üzere toplam 81,04 ha. alandır. Bu alanda konut ve turizm tesisleri ile birlikte bu kullanımlara hizmet edebilecek sağlık, sosyal, kültürel, teknik alt yapı, ticaret, spor, idari vb. kullanımlarında yer alması uygun görülmüştür. Bu alanlarda turizm tesisi yapılması halinde turizm tesis alanları için öngörülen koşullar geçerli olacaktır. Çok amaçlı kültür alanı yapımı Iısu yerleşiminin güneyinde yapılacaktır. Bu alanlarda sosyal tesis, resmi kurum, eğitim kurumu, belediye hizmet alanı kullanımları yer alabilir. Sağlık tesisi alanları, Iısu yerleşiminin turizm alanı ve spor alanı yakınında 68.83 ha. alan da planlanmıştır. Bu alanlarda devlet tarafından yapılacak sağlık tesisleri, hastane, sanatoryum, fizik tedavi ünitesi, kür merkezi ve buna benzer sağlık tesisleri ile spor tesisleri yapılabilir.

Iısu yerleşmesinin kuzey, güney ve doğusunda Çenen Tepesi mevkinde ve Acıgöl'ün kuzey kıyısında olmak üzere toplam 839. 78 ha. turizm tesis alanı önerilmiştir. Bu alanda otel, motel gibi turizm tesisleri Turizm Tesisleri Yönetmeliğinde belirtilen ve planda yer alan sahalarda yapılmalı ve parsel büyüklükleri de alt ölçekli planlarda belirtildiği gibi yapılmalıdır. Bu çerçevenin dışında olan turistik tesislerin yapılmasına müsaade edilmemelidir.

Günü birlik turizm alanları göl kıyısında iki alanda belirlenmiş olup, 6.78 ha. alan kaplamaktadır. Günü birlikçi tesislerin iki katlı yapılması önerilmiştir.

4.2. Kür Parkı ve Spor Alanları

Göl çevresinde kuzeyde, doğuda orman alanları yakınında ve güneybatıda Iısu yerleşmesinin kuzeyi ile güneyinde planlanan turizm tesis alanları yakınında olmak üzere 559.15 ha. kür parkı planlanmıştır. Kür parkı içerisinde rekreasyon aktivitelerini barındıran açık havuzlar,

spor sahaları bulunabilen, su oyunları, gezinti, dinlenme, güneşlenme ve eğlence vb. mekanları içeren, açık ve yeşil alanlar yer alabilir. Bu alanlar içinde kalan özel mülkiyetlerde tarım alanları için getirilen koşullar geçerli olacak şekilde düzenlemeye izin verilmelidir.

4.3. Sit Orman ve Tarım Alanları

Kaplıca turizm tesisleri içinde yer alan sit alanı, planlanan alanın doğusunda I. ve III. derecede doğal sit alanı ve III. derecede arkeolojik sit alanı olarak belirlenmiştir. Bu sit alanı içinde yapılacak her türlü planlar ve uygulamalar için Kültür ve Tabiat Varlıklarını Koruma Bölge Kurulu görüşü alınarak yapılması zorunludur. Sit alanı Kapadokya içinde yer alan Ihlara sit alanının bir parçası şeklindedir.

Plan dâhilinde yer alan, orman alanları parçalı bir özellik göstermekte ve toplam 3011.86 ha. alan kapsamaktadır. Plan dâhilindeki orman alanlarında ağaçlandırma çalışmaları başlamış olup, göl kenarı boyunca tepelere doğru çam ağaçları dikilmiştir (Fotoğraf 5). Bu alanlar içinde bulunan bölgesel spor alanları, Iısu yerleşmesinin kuzey ve güneyinde planlanan turizm tesis alanları yakınında iki alanda olmak üzere, toplam 79.83 ha. spor alanı olarak ayrılmıştır.



Fotoğraf 5. Nargöl Sit Alanında Ağaçlandırılmış Alandan Görünü
Photograph 5. Forested Protected Area Field Nargöl View.

MAKALE ADI

Planlama içindeki tarım alanları parçalı bir yapı özelliğine sahiptir. Bu alan içinde iki farklı noktada 9563.29 ha. tarımsal niteliği korunacak alan ve 463.61 ha. mutlak tarım alanı yer almaktadır. Tarım alanları içinde yapılacak olan turizm tesislerinin yapımı için, Kültür ve Turizm Bakanlığından Turizm İşletme Belgesi alınarak değerlendirilecektir. Plan içinde bulunan kür parkı sahasında park ve çocuk bahçesi kullanım alanları da düzenlenecektir. Günümüzde bu plan çerçevesinde yapılacak tesis ve düzenlemelere başlanmıştır. Fakat çok yavaş bir şekilde yapım işlemleri sürmektedir (Tablo 3).

Kullanım	Alan (Ha.)	Oran (%)
Yerleşik Alan	24.15	0.16
Tercihli Kullanım Alanı	81.04	0.54
Çok Amaçlı Yönetim ve Kültür Alanı	24.73	0.17
Sağlık Tesis Alanı	68.83	0.46
Turizm Tesis Alanı	839.78	5.64
Günübirlik Tesis Alanı	6.78	0.05
Kür Parkı	559.15	3.75
Park	31.48	0.21
Bölgesel Spor Alanı	79.83	0.54
Sit Alanı	86.86	0.58
Tarımsal Niteliği Korunacak Alan	9563.29	64.18
Mutlak Tarım Alanı	463.61	3.11
Orman Alanı	3011.86	20.21
Göl	60.00	0.40
Toplam	14901.39	100.00

Kaynak: 2006, Orta Anadolu Bölgesi Termal Turizm Kentleri Niğde – Aksaray Nargöl-Ilıca Termal Turizm Merkezi Çevre Düzeni Planı Açıklama Raporu, Egepen Planlama Ltd. Ş. Ankara.

Bu plan dâhilinde bulunan sahada, 2011 yılı şubat ayı itibariyle çevre düzenlemesi olarak ağaçlandırma çalışması yapılırken, yapılaşmaya müsait alanların özel işletmelere satışı gerçekleştirilmiştir. Bu özel araziler üzerinde bir otelin yapımı sürmekte olup, 2011 yaz sezonunda yapımı tamamlanmıştır. Otel 60 oda, 170 yatak kapasiteli

TÜLAY ÖCAL

olarak planlanmıştır. Buradaki planda içinde 2 soğuk küçük havuz, 2 sıcak havuz, 10 kişilik savuna, Türk hamamı ve fizik tedavi odaları vardır. Burada çalışacak sağlık personeli ve otel için hizmet verecek personellerin toplamı, 28 kişi olarak belirlenmiştir. Bu tesis yapım aşamasında iken, bizzat gidilip yerinde gözlem yapılmış ve işletmecilerden bilgi alınmıştır. Bu planlama birinci etap içinde olup, ikinci ve üçüncü etaplarda planlanmakta ve yapımı için çalışmalar sürmektedir. Bu otel Niğde il sınır içinde olup, Niğde İl Özel İdaresi tarafından denetlenmektedir. Otel için öngörülen ikinci etapdaki 330 yatak, soğuk su havuzları, çamur banyoları, sağlık kürleri planlanmaktadır. Kapadokya bölgesinde yer aldığı için, üçüncü etapta 500 yatak kapasitesi planlanmıştır. Kapadokya'ya gelen turistler düşünüldüğünde, burasının doluluk oranının yüksek olması beklenmektedir. Yaz ayında bitecek olan otelin, 170 yatak kapasitesi ve 28 çalışan personeli ile çevre köylere büyük gelir sağlayacağı düşünülmektedir. Otel için her türlü ayrıntı planlanmış olup, yabancı turistler için bir cazibe merkezi olması beklenmektedir (Fotoğraf. 6, 7).



*Fotoğraf 6. Yapılan Otelden Görünüm.
Photograph 6. The View from hotel*



Fotoğraf 7. Yapılmakta Olan Otel İçindeki Sıcak Soğuk Havuzlardan Görünüm.
Photograph 7. In Hotel Hot Cold pools in Progress View.

5. Termal Turizm Planlanmasının Yöre Ekonomisine Katkıları

Narköy günümüzde Niğde merkez ilçeye bağlı bir köy olup, 1989 yılında Çiftlik ilçe olunca buraya bağlı bir köy olmuştur. Fakat iki yıl buraya bağlı kaldıktan sonra, Narköy halkının isteğiyle Niğde merkez ilçeye bağlanmıştır. Çünkü Çiftlik ilçesinin Narköy ile yol bağlantısı zor koşullarda yapılmaktadır. Narköy'ün nüfus miktarı yıllar itibariyle, hiç değişmemiş hep aynı kalmıştır. Bunun sebebi, köyde fazla tarım sahası ve iş imkânı olmamasından kaynaklanmaktadır.

Doğum oranı fazla olduğu halde, nüfus burada barınma imkânı bulamamakta ve büyük şehirlere göç etmektedir. Yıllar itibariyle nüfus artışına baktığımızda, 1970 yılında 780 nüfuslu, 1975 yılında 798 nüfuslu ve 1980 yılına gelindiğinde 833 nüfusa sahip olduğu görülür. Bu nüfusta 1980'li yıllardan sonra azalmaya başlamış ve yeniden düşüşe geçmiştir. Bu da Narköy'deki tarımsal ve hayvansal ekonomik faaliyetlerin fazla nüfusu barındıramadığını ortaya koymaktadır. Narköy'ün nüfusu 1985'te 786'ya düşerken, 1990'da 742 olmuştur. Narköy'de de 1997 yılında adrese dayalı yapılan nüfus sayımında 742 kişinin yaşadığı görülür. Fakat 2000 yılındaki nüfus sayımı ve sonrasında nüfusun azalması daha belirgindir. Bu nüfus sayım sonuçları, 2000'de 673 kişi, 2007'de 610 kişi, 2008'de 567 ve 2009 yılına gelindiğinde 507 kişi sayılmış ve 2010 yılında 486 kişiye düşmüştür (Tablo 4). Kaplıca tesislerinin yapımına bağlı olarak, nüfusun azalmasının duracağı ve hatta artışa geçeceğini söyleyebiliriz.

Tablo 4. Narköy'ün Nüfus Gelişimi (1970 - 2010). <i>Table 4. Narkoy of Population Development.</i>											
Yıllar	1970	1975	1980	1985	1990	1997	2000	2007	2008	2009	2010
Nüfus	780	798	883	786	742	742	673	610	567	507	486
Kaynak: TÜİK nüfus verileri.											

Narköy Niğde iline bağlı bir merkez köy olarak, Anadolu'daki diğer yerleşmeler gibi yıldan yıla nüfusunun azaldığı görülür. Nargöl Termal Turizm Planlaması ile gelecek vaat eden nadir yerleşmelerden biri olacaktır. Niğde ilinde Nargöl termal kaynağı gibi, Çiftehan termal kaynağı da bulunmaktadır. Çiftehan Kasabası da yıllar önce 20 hanelik bir yerleşim birimi iken, günümüzde gelişmiş ve belediyeleşmiş olmuştur (Öcal, T., 2005: 118). Termal kaynaktaki ekonomik faaliyetlere bağlı olarak nüfus ve iş imkânı artmıştır.

Niğde Nargöl termal kaynağının en önemli özelliği, tarihi, kültürel, arkeolojik ve doğal kaynak değerlerinin yanı sıra, özellikle Kapadokya doğal ve tarihi miras dokusunun devamı niteliğinde olmasıdır. Bu yapısı yöreye diğer termal kaynak tesislerinin bulunduğu alanlardan daha farklı kılmakta ve daha çok turist çekmesi beklenmektedir.

Özellikle Narköy içindeki tarihi dokunun Genç Devir Bizans sanatının özelliklerini yansıtan bu tarihi yerleşme yerindeki kiliseler yaklaşık M.S. 10-12 yüzyıla tarihlendirmek mümkündür (Başçıl, 1998: 69).

Nargöl planlaması da 1975 yılında bölgede o zamanki Turizm ve Tanıtma Şefi tarafından inceleme yapıp, rapor Turizm ve Tanıtma Bakanlığı Planlama Dairesi Başkanlığına gönderilmiştir. Niğde Valiliğine 30.06.1975 gün 1691-985 sayılı yazı ile "Kapadokya Bölgesi Turizm Fiziksel Planında" değerlendirmek üzere konunun programa alındığı belirtilmektedir. Fakat bu planın uygulanmasında bürokratik engeller ortaya çıkmış ve günümüze kadar yapımı gerçekleştirilememiştir. Bu termal planlama ile birlikte doğal sit alanı haline getirilen bölgede, Kapadokya bölgesinin özelliği olan Peribacaları, Genç Bizans

Dönemine ait iki ve üç katlı kilise ve yaşam üniteleri bulunmaktadır (Fotoğraf. 8).



Fotoğraf 8 . Narköy İçindeki Tarihi Dokulardan Görünüm (19.)
Photograph 8 . History in the tissues Narköy Views.

Bu peribacaları da açık alanda olup, bir kısmı Narköy yerleşmesi ile iç içedir. Bu da Narköy'ün tarihi dokusunun önemini arttırmaktadır. Tarihi doku ile birlikte, termal turizm kaynağının yaz ayında faaliyete geçmesi Narköy yerleşmesi için önemli bir ekonomik gelir kaynağı olacaktır. Çünkü Narköy ekonomisi tarım ve hayvancılıkla uğraşan kırsal bir yapıya sahiptir. Bu tarım ve hayvancılıkta elde ettikleri ürünler, otele gelen turistler için kullanılabilir. Tarımsal ürünler yerinde değerlendirildiği gibi, köy sakinleri otelin alt hizmetlerinde çalışarak iş olanağına sahip olabilirler. Buraya gelen turizm işletmesinde çalışanlar ve sağlık personelleri içinde gıda ve yer konusundaki ihtiyaçları köyden karşılanabilir. Geleceğe yönelik bu ekonomik katkının artması, daha

fazla yere termal tesisler yapılarak buraya fazla turist çekmekle mümkündür.

SONUÇ VE ÖNERİLER

Çalışma alanımız olan Nargöl Termal Turizm Planlama Sahasında yerinde yaptığımız gözlem ve incelemelerimiz esnasında, sit alanı olarak belirlenen sahada, Narköy'deki yerleşim sahasında ve özel idarenin satışa çıkardığı sit alanı çevresinde pek çok sorunun olduğu gözlenmiştir. Ana hatlarıyla vurgu yapmaya çalıştığımız sorunlar ve çözüm önerileri aşağıda belirtilmiştir.

Niğde İl Özel İdaresinin belirttiği plan çerçevesinde, özel şahıslara satılan alanlar üzerindeki turistik tesislerin bir an önce yapılarak, işletmeye açılması sağlanabilir. Bu işletmelerin denetlenerek, gerekli sağlık tesislerinin uygun şekilde yapılmasına dikkat edilmelidir. Özellikle sağlık amacıyla gelen turistlerin isteklerine cevap verebilecek nitelikte olmasına çalışmalıdır. Günümüzde sadece bir tane üç yıldızlı turistik otelin açılması yaz ayında gerçekleşmiştir. Bir an önce bu otel sayısının ve yatak kapasitesinin artırılması gerekmektedir.

Bu plan çerçevesinde Acıgöl etrafında doğal sit alanı olarak ilan edilen sahada, ağaçlandırma çalışmasına hız verilmelidir. Burada yaptığımız gözlemlerde sadece doğal sit alanına girerken, gölün sağ tarafındaki tepelik alanlarda ağaçlandırma çalışmasının yapıldığı gözlenmiştir. Bu düzenlemenin dışında, planda yer alan kür parkı, spor tesisleri, göl kenarındaki yürüyüş yolları ve ağaçlandırma çalışmaları en kısa zamanda tamamlanmalıdır. Bunlar yapılırken Narköy'ü halkından da çalışmalarda destek alınmalıdır. Buradaki nüfus için belirli bir iş imkânı sağlayacaktır. Gelecek olan turistler için, Narköy'ü içindeki doğal ve tarihi dokunun gezilip görülmesini kolaylaştıracak yürüyüş yolu üzerinde düzenlemeler yapılmalıdır.

Termal Turizm Planlaması dâhilinde yapılan 60 oda, 170 yataklı otelin, turistlere hizmet verecek nitelikte olmasına dikkat edilmelidir. Gözlemlerimiz esnasında otelin odaları çok amaçlı sıcak su havuzları ile duş ve kabinlerin turistlere hizmet verecek nitelikte olduğu gözlemlenmiştir. Fakat otel iç düzenlemesinde çalışacak personelin, turiste hizmet edecek işletmeciler personelin eğitilmiş ve deneyimli, ayrıca sağlık personelinin de deneyimli olmasına dikkat edilmelidir.

Otele gelecek turistler için, sosyal aktivitelerin ve sosyal tesislerin yeterli olması önemlidir. Bundan dolayı yapılacak sosyal tesisler çok amaçlı düzenlenmeli, okuma salonları, spor ve oyun sahaları (masa tenisi, jimnastik salonu, basketbol, hentbol, bilardo vb.) ile açık spor alanları yapılmalıdır. Halı sahaları gibi futbol sahaları, tarihi ve doğal çevre için yürüyüş yollarıyla birlikte, tenis kortu gibi tesisler oluşturulmalıdır. Bu saydığımız tesisler, Nevşehir’de Kapadokya bölgesine gelen kaplıca tedavisine ihtiyacı olmayan turistleri de çekecek nitelikte olmalıdır. Gelecekte kaplıca suyu kaynağının debisinin izin verdiği ölçüde, yapılacak oteller için odalara sıcak su sisteminin getirilmesi ve odalarda termal küvetlerin sayısı artırılmalıdır.

Plan çerçevesinde özel teşebbüslere satılmış olan sahalardaki yapılacak otellerde, alışılmış işletmecilik özelliklerinden kurtarılarak, mümkün olduğunda uzman personel çalıştırılmalıdır. Narköy’ün karayolu ağı iyileştirilmeli ve karayolu boyunca termal tesisi gösterecek işaretler dışında, yol boyu otelleri tanıtıcı reklam panoları olmalıdır. Niğde Nargöl’deki termal kaynağı ve otelin tanıtımı özel ve TRT televizyonlarında, radyo kanallarında tanıtımı yapılmalıdır.

Termal sıcak su kaynağının gününbirlik olarak hala gelenler vardır. Bunlar içinde konaklayacakları çay bahçeleri, dinlenme yerleri ve araba park alanları yapılmalıdır. Bunlar yapılırken, sit alanları olarak belirlenen yerlerin dışında olmalıdır. Bu gününbirlikçiler içinde, Narköy halkının ürettikleri sebze ve meyveleri ile geleneksel el işlerini sergileyerek satacakları küçük alışveriş merkezleri yapılmalıdır. Narköy’deki turistik, doğal ve tarihi çevre düzenlenerek, bir an önce turistlerin ilgisini çekecek duruma getirilmelidir.

Termal turizm planlaması içinde kalan saha, il turizm organizasyonları merkezi durumuna getirilmelidir. Niğde iline gelen yaylacılar için, doğa turizmi öncelikli olarak av turizmi gibi turistik aktiviteler ön plana çıkarılmalıdır. Bu planlananlar, Nevşehir Kapadokya bölgesinde bulunan otellerden ve konaklama tesislerinden daha iyi olmalıdır.

Bu çalışmada, termal kaynağın ve yapılacak tesislerin özellikleri, gelecekte karşılaşılabilecek sorunlar ile çözüm önerileri ifade edilmeye çalışılmıştır. Bu sorunlar ve öneriler doğrultusunda gerekenler bir an önce yapılırsa, Nargöl termal kaynağı ve Narköy hak ettiği değere

kavuşacaktır. Gelecekte Ürgüp ve Göreme yöresinden daha çok turist çekecek ve turistler için vazgeçilmez bir cazibe merkezi olacaktır. Bunlar gerçekleşirken, Narköy halkına daha çok gelir sağlanacaktır. Narköy yerleşmesinin nüfusu göç etmediği gibi, tesislerde çalışmak üzere gelen uzman personelle de göç alan bir yerleşim birimi olacaktır. Niğde ili dâhilinde nüfus, ekonomik durum iyileşirken, turistler termal kaynakla birlikte doğal ve tarihi bir dokuyu görme imkânı bulacaktır.

KAYNAKLAR

- Akbaşlı, A. (1992). Niğde- Sohular Acıgöl (Nargöl) Sıcaksu Sontajları (Kuyu Bitirme Raporu), Eylül, Konya.
- Başçıl, S.,I., Özbek, T. (1998). Niğde Valiliği İl Özel İdare Müdürlüğü Nargöl Termal Turizm Merkezi Revizyon İmar Planı Değerlendirme Raporu, s.21, Niğde.
- Başçıl, S. I. (2001). T.C. Turizm Bakanlığı Yatırımlar Genel Müdürlüğü, Nargöl-Niğde Termal Turizm Merkezi Açıklama Raporu, s.6, Ankara.
- Bulut, İ. (1997). *Turistik Potansiyeli Yönünden Yozgat İli Kaplıcaları”* , Doğu Coğrafya Dergisi, Sayı:2, Çizgi Yayınevi, s.71, Konya.
- Bulut, İ., Girgin, M. (2001). *Bingöl Kös Kaplıcalarının Coğrafi Etüdü*. Doğu Coğrafya Dergisi, yıl:7, sayı:5, Çizgi Yayınevi, s.69, Konya.
- Çetin, T. (2011). *Termal Turizm Potansiyeli Açısından Kozaklı (Nevşehir) Kaplıcaları*. International Periodical For The Languages, Literature and History of Turkish Volume 6/1, Winter, p. 878-902, Turkey.
- Çetin, B., Özşahin, E. (2011). *Turizm ve mekansal Değişme Etkileri Yönüyle Gönen (Balıkesir) Termal Kaynakları*. International Periodical For The Languages, Literature and History of Turkish Volume 6/2 Spring, p.317-340, Turkey.
- Doğanay, H. (2001). Türkiye Turizm Coğrafyası. Çizgi Kitapevi Yayın No: 23, Konya.
- Doğaner, S. (2001). Türkiye Turizm Coğrafyası, Çantay Kitapevi, İstanbul.

MAKALE ADI

- Göney, S. (2009). Atatürk ve Armutlu Kaplıcaları. İstanbul Üniversitesi Edebiyat Fakültesi Yayınları, s.30, İstanbul.
- Güner, İ., Sever, R. (2000). *Az Bilinen Bir İçme Malatya-Aşağı İsfendere İçmeceleri*. Türk Coğrafya Dergisi, Sayı:35, s.106, İstanbul.
- Güngördü, E. (2003), Türkiye'nin Turizm Coğrafyası. Nobel Yayın Dağıtım, Ankara.
- İbret, B.Ü. (2007), *Türkiye'de Yeni Gelişen Bir Turizm Merkezi: Çavundur Kaplıcası*. Doğu Coğrafya Dergisi, Sayı:5, s.38, Konya.
- Öcal, T. (2005). "Termal Turizm Açısından Çiftahan Kaplıcaları", Türkiye Sosyal Araştırmalar Dergisi, Yıl 9 Sayı:3, s. 109-110,118, Ankara.
- Özgülç, N. (1998). Turizm Coğrafyası Özellikleri ve Bölgeler, Çantay Kitapevi, İstanbul.
- Tuncel, M., Doğaner, S. (1992). *Kütahya'da Kaplıca Turizm*. Ege Coğrafya Dergisi, Sayı:6, s.47-60, İzmir.
- Ülker, İ. (1988). Sağlık Turizmi ve Kaplıca Sularının Değerlendirilmesi. Turizm Yıllığı 1986, s.205, Ankara.
- Ünal, Ç. (2003). *Pasinler Kaplıcalarının Coğrafi Etüdü*. Doğu Coğrafya Dergisi, Sayı: 10, s.117, Konya.
- (<http://www.nigdenarkoyu.tr.gg/Foto-galari---k1-3-k2-.htm>, Foto galari (3) - nigde nar köyü, 4 Eylül 2010)