

## Kamusal İç Mekânlarda Konseptte Dayalı Tasarım Yaklaşımı: MAKÜ Kitap ve Kahve Uygulama Kafeteryası Örneği, Burdur

Ümit AKYILDIZ <sup>1</sup>, Hüseyin Samet AŞIKKUTLU <sup>2\*</sup>, Latif Gürkan KAYA <sup>2</sup>

<sup>1</sup>Burdur Mehmet Akif Ersoy Üniversitesi, Fen Bilimleri Enstitüsü, Mekansal Planlama ve Tasarım Anabilim Dalı, Burdur

<sup>2</sup>Burdur Mehmet Akif Ersoy Üniversitesi, Mühendislik Mimarlık Fakültesi, Peyzaj Mimarlığı Bölümü, Burdur

Geliş Tarihi (Received): 14.07.2023, Kabul Tarihi (Accepted): 15.09.2023

✉ Sorumlu Yazar (Corresponding author\*): [sasikkutlu@mehmetakif.edu.tr](mailto:sasikkutlu@mehmetakif.edu.tr)

☎ +90 248 2132790 📠 +90 248 2132704

### ÖZ

Bu çalışmanın amacı toplum yaşamı için son derece önemli olan sosyal mekânlardan, kamusal bir iç mekânı konu alıp, örnek üzerinde kendi konseptine dayalı bir tasarım yaklaşımı sunmaktır. Bu bağlamda, Burdur Mehmet Akif Ersoy Üniversitesi (MAKÜ) İstiklal Yerleşkesi içinde yer alan MAKÜ Kitap ve Kahve Uygulama Kafeteryasının, yemek yeme ve kitap okuma bölümlerinde kullanım potansiyelinin artırılması ve kullanıcı beklentilerinin karşılanması için tasarım yaklaşımları geliştirilmiştir. Tasarım yaklaşımında AutoCAD, 3Dsmax, Vray ve Photoshop yazılımları kullanılmıştır. Mekânın mevcut durumu tespit edilerek eylem, amaç ve konsept doğrultusunda iç mekân düzeni yeniden değerlendirilmiş, yemek ve kitap bölümleri için farklı konseptle hareketli ve sabit mobilya, tavan ve zemin yüzeyleri, aydınlatma, iklimlendirme ve akustik tasarımları yapılmıştır. Sonuç olarak, çalışma alanında yemek bölümü ve okuma bölümleri ayrılarak akustik konfor, yeterli aydınlatma ve doğal bir niteliğin sağlanmasına yönelik konsept tasarımlar oluşturularak öneriler sunulmuştur.

**Anahtar Kelimeler:** Burdur, iç mekân, kahve, kitap, MAKÜ

## Concept Based Design Approach in Public Interiors: Case Study of MAKÜ Book and Coffee Practice Cafeteria, Burdur/Türkiye

### ABSTRACT

The aim of this study is to present a design approach based on a concept of its own, using the example of a public interior, which is one of the social spaces that are extremely important for social life. In this context, design approaches were developed to increase the usage potential of the MAKÜ Book and Coffee Application Cafeteria on the İstiklal Campus of Burdur Mehmet Akif Ersoy University (MAKÜ) in the areas of dining and reading and to meet user expectations. AutoCAD, 3Dsmax, Vray and Photoshop software were used in the design approach. Identified the current state and action space, purpose, and in accordance with the concept layout Interior re-evaluated, dining and book sections with different concepts for moving and fixed furniture, ceiling and floor surfaces, lighting, air conditioning and acoustic designs are reviewed. As a result, by separating the dining and reading sections in the workspace, concepts for acoustic comfort, adequate lighting and natural quality were created and proposals were presented.

**Keywords:** Burdur, interior, coffee, book, MAKÜ

## GİRİŞ

Tasarım sürecinin şekillenme safhasında konsept, en önemli esaslardan biri olarak ifade edilmektedir. Bir mekânın sahip olacağı nitelikli, özgün, kimlikli gibi özellikler ancak konsept ile mümkün olabilir ve aslında mekânın ruhu ve yansıtılmak istenen duyguyu niteleyen bir olgudur. Bir başka deyişle, tasarım ölçütlerinin somutlaştırılması ve özgün yaklaşımın bir sonucu olarak ortaya çıkmaktadır. Dolayısıyla, konsepti somutlaştırmada tasarım öğeleri ve mekânı oluşturan elemanlar etkili olmaktadır. Tasarımcı, mekân ve konseptin bütünleşmesini sağlarken renk, form ve malzeme gibi anlamlı parçaları kullanır (Gündüzlü ve Erçevik Sönmez, 2021). Kısaca, konsepti mekândan koparmak doğru kabul edilmemektedir (Suvanajata, 2001; Dizman, 2015). Mekânların markalaşmasında etkili olan konsept, sahip olmasını istenilen imaj ve oluşturması arzu edilen algının etkisi ile sınırlanmaktadır (Nakatani ve ark., 2016; Topak ve Öztürk Demirtaş, 2022). Bu kapsamda, yeme-içme mekânları da bir konseptte dayalıdır (Doğan Karakan, 2019) ve sunulan konsept müşteri memnuniyetinin iyileştirilmesinde etkilidir (Truskina, 2015). Kamusal alan olarak kabul gören yeme-içme mekânları sosyal yaşam etkinliklerinin gelişebilmesi (Tepe, 2019) ve taşıdıkları anlam bakımından öneme sahiptirler (Apaydın Başa, 2012). Bu açıdan kitap-kahve konseptine dayalı mekânlarda kullanıcıların beklentilerini karşılayacak düzenlemelerin yapılması önem arz etmektedir (Yıldırım ve ark., 2007).

Mekân tasarımı eyleminde öncelikli olarak ihtiyaç, amaç, işlev ve gereklilik sorularının yanıtı aranır ve sonrasında bu yanıtlara cevap olarak konsept geliştirilmektedir. Gözlemler ve kaynak analizi, fikirler, düşünceler, ulusal ve evrensel kabuller ışığında tasarımcıların estetik algıları ve yaklaşımları ile oluşturulan konsept, tasarlama eyleminin fikrinsel temelini oluşturmaktadır (Balkan, 2005). Bir yeri yaşayan bir mekâna dönüştürenin insan eylemleri olduğu göz önüne alındığında, belirli bir amaç ve eylem için oluşturulmuş mekânlar ortak eylemler için şekillendirildiğinde kamusal mekâna dönüşmektedir. Kamusal mekânı ise kamuya açık olma, eşitlik, tarihsel-kültürel bellek, erişilebilirlik gibi temel unsurlar oluşturmaktadır. Kamusal mekân ya da daha sık kullanımı ile kamusal alan; bireye özgü, özel alanların dışında, kent sakinlerinin sosyalleşebildiği, kültürel etkileşimin sağlandığı ve sosyal dokunun olduğu alanlardır. Mağazalardan oluşan caddeler, yarı açık ya da kapalı çarşılar, semt pazarları, oyun parkları, spor alanları ve kent hafızasının önemli bir yapı elemanı olan meydanlar birer kamusal alandır. Diğer bir deyişle kuramsal olarak kamusal alan; toplum yararına yönelik söylem, düşünce ve eylemlerin üretilip geliştirildiği, sosyal etkinlik alanıdır

(Özbek, 2005). Farklı şekilde kamusal alanı, bireylerin toplumun genelini ilgilendiren ortak faydaların tespit edilmesi ve uygulanması için düşünce, tasarım, söylem ve eylemlerin üretildiği etkinlik alanı olarak tanımlamak mümkündür (Tekel, 2009).

Kamusal bir kavram olan "kent"e karşı, genellikle özel alanı anlatmak için kullanılan "iç mekân" kavramı arasındaki mantıksal ilişki, bu iki kavramın bir araya gelmesiyle oluşan kentsel iç mekân kavramına açıklık getirmektedir. Kavramsal karşıtlıklar olan toplumsal- bireysel, iç- dış, kamusal - özel, algısal - fiziksel ve benzeri karşıtlıklar kentsel iç mekân kavramıyla bütünsel ve etkileşimli bir anlam içermektedir (Cordan ve Çolak, 2015). Kavram "urban interior" olarak karşımıza çıkan ve dilimize "kentsel iç mekân" şeklinde çevrilen bu nispeten yeni yaklaşım, iç mimarlık disiplininin kentsel keşifini açıklayan kavramdır (Nalbant Özkul ve Adıgüzel Özbek, 2019). Ayrıca, kentsel iç mekân sosyal bileşen olarak birey ve toplumdan, cansız aktörler olarak nesnelere ve mekânlardan oluşan çevresel bir sistemdir (Attwill, 2011).

Kahvenin kahvehane kültürünü meydana getirmesi doğal olarak Osmanlı'da ortaya çıkmış, 16. yüzyılda Kanuni Sultan Süleyman dönemine rast gelmektedir. Sonrasında gelen padişahlar döneminde de tartışmalara yol açan kahve kullanımı ve kahvehanelerin gelişimi, kahvenin sarhoşluk verdiği iddiası ile tasvip edilmediği ve kahvehanelerin de sosyal yapıyı bozduğu gerekçesiyle kapatılmalarına ve yıkılmalarına sebep olmuştur. Yasaklara rağmen kahve kullanımı giderek artmış, 17. yüzyılda serbest hale gelmiş ve ihtiyaç fazlası kahvenin Avrupa'ya ihracına izin verilmiştir. İlk kez 1615'te Venedik'te, 1644'te Marsilya'da, 1650'de Londra'da, 1651'de Viyana'da, 1669'da Paris'te kahvehaneler açılmıştır (Bostan, 2001).

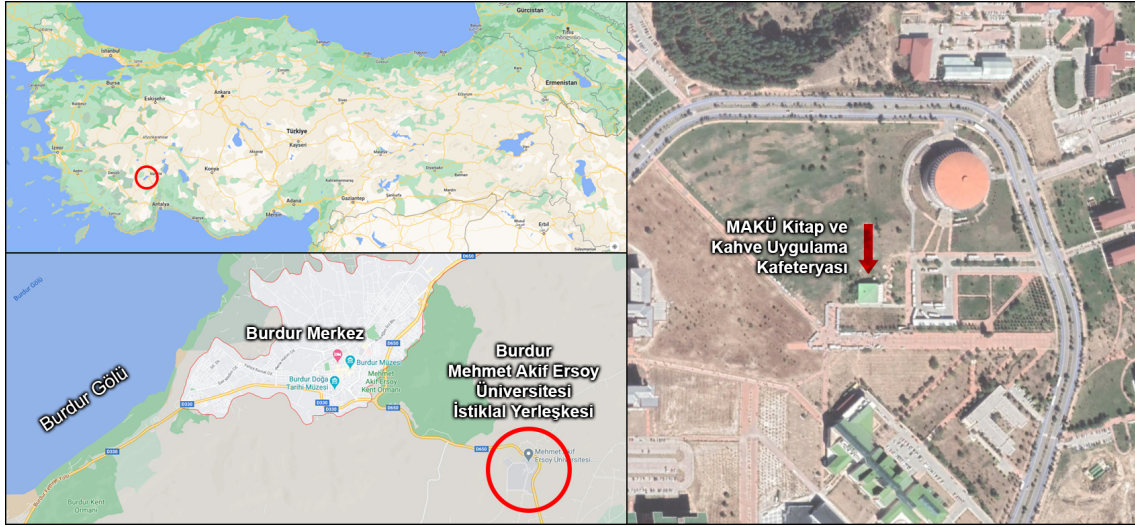
Kitap ve dekoratif objeler, kırtasiye malzemeleri gibi çeşitli aksesuarların satışı gerçekleştiren ve aynı zamanda da kendi içinde bir kafesi bulunan kitap kafeler (Yıldırım ve ark., 2007), genellikle öğrenciler tarafından tercih edilmektedir (Özkan, 2022). Türkiye'de de son yıllarda sayılarının hızla artış gösterdiği kitap kafeler yeni nesil üçüncü mekânlar olarak kabul edilmekte ve yapılan düzenlemelerle sosyalleşen, kitap okuyan ve satılan yiyecek/içecekleri tüketen insanlar bu kamusal alanlarda çeşitli faaliyetlere katılabilme fırsatı bulmaktadırlar (Odabaş ve Donbay, 2022). Kahve eşliğinde kitap okuma kültürüne yeni bir boyut ekleyen ve atmosferiyle dikkat çeken bu mekânlarda çalışmak isteyenlere de sessiz bir ortam da sağlamaktadır (URL-1, 2023).

## Kamusal İç Mekânlarda Konseptte Dayalı Tasarım Yaklaşımı: MAKÜ Kitap ve Kahve Uygulama Kafeteryası Örneği, Burdur

Bu çalışmanın amacı, bir kentsel iç mekân olarak ele alınabilecek olan MAKÜ Kitap ve Kahve Uygulama Kafeteryasının yemek ve kitap okuma bölümleri için mekânsal eksiklerin tespit edilerek, kitap ve kahve konseptine yönelik tasarım önerilerinin geliştirilmesidir.

## MATERYAL ve YÖNTEM

Bu çalışmada kullanılan materyaller, AutoCAD, 3Ds Max, Vray, Photoshop yazılımlarıdır. Çalışmanın ana materyali; Burdur Mehmet Akif Ersoy Üniversitesi İstiklal Yerleşkesi'nde yer alan MAKÜ Kitap ve Kahve Uygulama Kafeteryasıdır (Şekil 1).

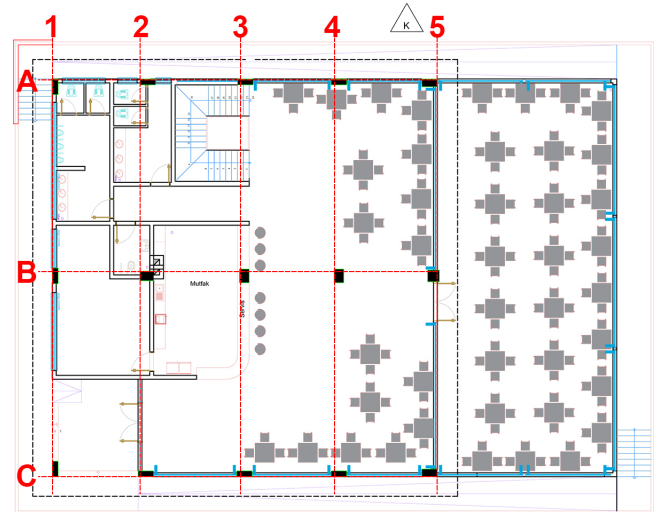


Şekil 1. Çalışma alanının konumu

12 Şubat 2018'de faaliyete geçen MAKÜ Kitap ve Kahve Uygulama Kafeterya, Turizm İşletmeciliği ve Otelcilik Yüksekokulu bünyesinde, 145 kişi kapasitesiyle üniversite öğrencileri ve personeline hizmet ederken, bölüm öğrencileri için de uygulama alanı olarak tasarlanmıştır (URL-2, 2023). Çalışma kapsamında, iki katlı bir yapı olan MAKÜ Kitap ve Kahve Uygulama Kafeteryasının servis hizmetinin sunulduğu üst katı ele alınmıştır. Bu alan brüt 569 m<sup>2</sup>'dir ve iki bölümden oluşmaktadır. İklim şartlarının bir getirisi olarak girişinde rüzgârlık kullanılan yapının kapalı mekânı içinde mutfak, servis, lavabo ve WC, yeme, dinlenme ve okuma alanları mevcuttur. Okuma alanı net 180 m<sup>2</sup> ve servis alanı ise 389 m<sup>2</sup>'dir (Anonim, 2022).

Şekil 2'de yer alan mevcut durumu gösterir plana göre; yapıya giriş rüzgârlıktan yapılmakta ve giriş yönünün solunda servis büfesi yer almaktadır. Büfenin tam batısında hazırlık mutfağı yer almakta ve kuzeyindeki koridor ile bay, bayan ve engelli tuvaletlerine, 3A kolonuna bitişik merdiven ile alt kata ulaşılmaktadır. 5 numaralı aks boyunca konumlandırılmış parapet üzeri açılır cam duvar iç mekânı ikiye bölerek servis ve kitap alanlarını birbirinden ayırmıştır. Planda, servis büfesi önünde bar sandalyesi konumlandırılmış olsa da yapılan tespitinde bunun uygulanmadığı görülmüştür. Ayrıca

beşinci akstan sonra kolon bulunmaması kitap alanı olarak adlandırdığımız mekânın üst örtüsünün betonarme olmadığını göstermektedir.



Şekil 2. MAKÜ Kitap ve Kahve Uygulama Kafeteryası mevcut planı (Anonim, 2022)

## Kamusal İç Mekânlarda Konseptte Dayalı Tasarım Yaklaşımı: MAKÜ Kitap ve Kahve Uygulama Kafeteryası Örneği, Burdur

Planda olmayıp mevcut durumda görülen farklılık ise yapıyı yatayda ikiye bölen B aksında yer alan B4 kolonuna dikey aks boyunca yerleştirilmiş seperatör ve koltuklardır. Bu şekilde oturma alanı kapasitesi artırılmıştır. Yerinde yapılan incelemede görüldüğü üzere, mekânın yoğun olarak kış aylarında kullanıldığı düşünüldüğü için yalnız ısıtma tesisatı kullanılmış, soğutma

ile ilgili bir araç kullanılmamıştır. Her iki mekânın zeminde aynı renk ve dokuda seramik kaplaması tercih edilmiştir. Servis alanının vurgulanması için sadece o bölüm ahşap doku görünümüne sahiptir. Tavanda asma tavan karo döşeme tercih edilmiş ve aydınlatma tercihinde ise belirli aralıklarla spot kullanıldığı görülmüştür (Şekil 3).



Şekil 3. MAKÜ Kitap ve Kahve Uygulama Kafeteryası servis bölümü

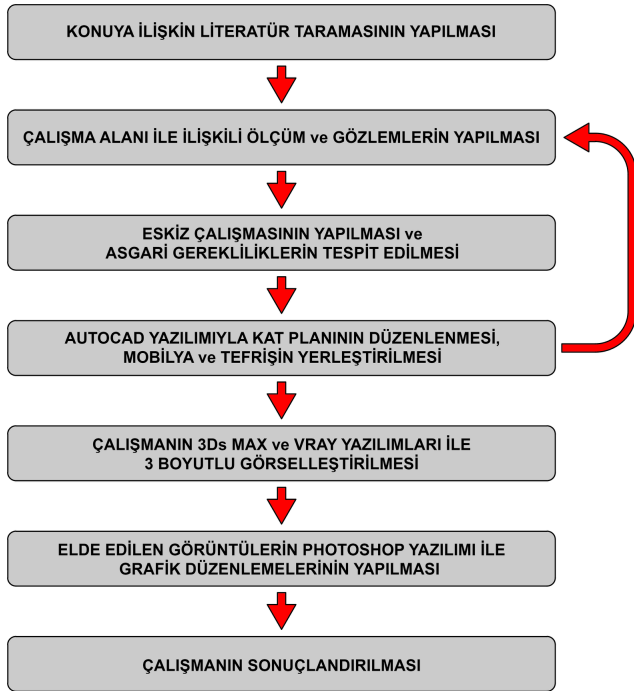
Yerinde yapılan incelemede görüldüğü üzere, mekân ikiye bölünerek kitap bölümü ayrılmış ancak kitap okuma ortamı için gerekli olan mekân bileşenlerinin yer almadığı tespit edilmiştir. Ayrıca kitap bölümünde mevcut planda yer aldığı gibi beşinci akstan sonra kolon

bulunmadığından dolayı çatı örtüsü olarak açılır tente sistemi kullanıldığı görülmüştür (Şekil 4).



Şekil 4. MAKÜ Kitap ve Kahve Uygulama Kafeteryası kitap bölümü

Çalışmada kavramlar ve tanımlamalar için literatür taraması yapılmış, çalışma yapılacak mekânın rölovesi alınmış ve mekânın fotoğrafları çekilmiştir. Mekân kat planı AutoCAD yazılımı kullanılarak çizilmiştir. Tasarım eskizleri için beyaz kâğıt ve karakalem kullanılmış ve üç boyutlu görsel oluşturmak için 3Ds Max yazılımı kullanılmıştır. Modelin görselleştirilme aşamasında ise VRAY render motoru ve son düzenlemeler için Photoshop yazılımı kullanılmıştır. Çalışmanın hazırlanmasında izlenen aşamalar yöntem akış şemasında gösterilmiştir (Şekil 5).



Şekil 5. Yöntem akış şeması

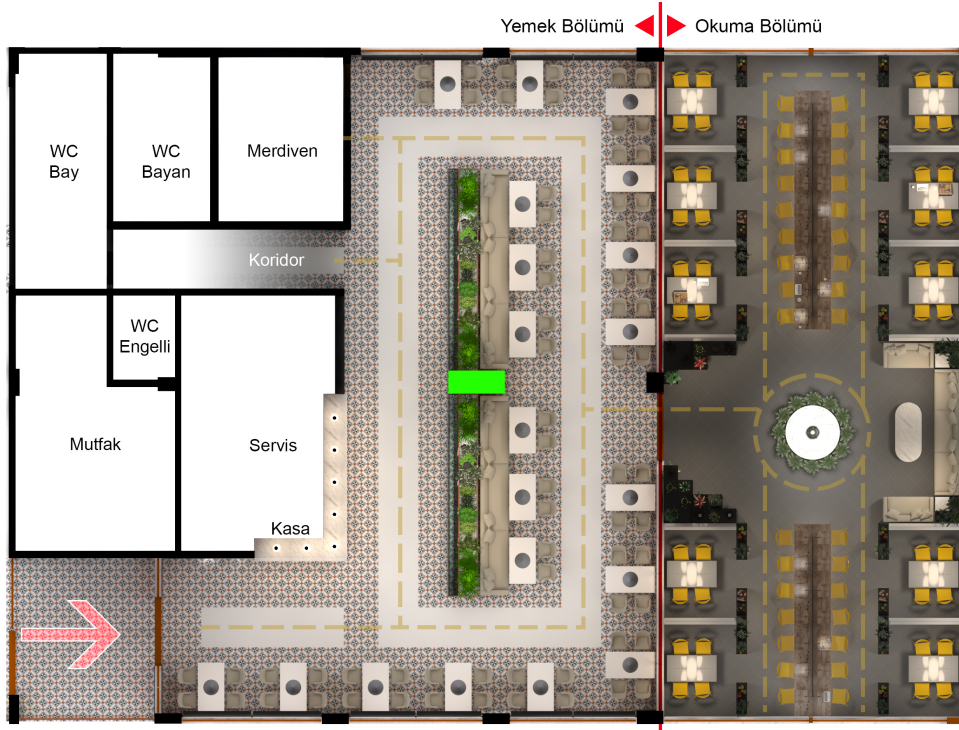
## BULGULAR VE TARTIŞMA

Yapının iç mekânı, mevcut halinde olduğu gibi öneri tasarımda da iki bölümden oluşmaktadır. Bu bölümler yemek bölümü ve okuma bölümü olarak isimlendirilmiştir. Öneri planı üzerinde, sol altta kırmızı okun bulunduğu alan rüzgârlık olarak adlandırılan ilk giriş alanıdır. Rüzgârlıktan yemek bölümüne geçiş sağlanmaktadır. Yemek bölümü işlevsel olarak masa, sandalye, koltuk, sarkıt aydınlatma, su ve bitki elemanlarından oluşmaktadır. Otomatik kayar kapı ile girilen okuma

bölümünde, su ve bitki objeleri, kitaplıklar, localar, kitap ve dizüstü bilgisayar için geliştirilmiş masalar ve dinlenme amaçlı koltuk alanı yer almaktadır. Plan üzerindeki kesik sarı çizgi dolaşımı göstermektedir. Yapılan yeniden değerlendirme ile mevcut düzenin dağınıklığı kontrol altına alınmış, sirkülasyon netleştirilmiş ve kolay okunur hale getirilmiştir. Aynı düzenleme yaklaşımı okuma bölümü için de geçerlidir; mevcut düzendeki dolaşım alanı karmaşası locaların kenarlara, okuma masasının da orta aksa alınmasıyla çözülmüştür. Yemek bölümünün merkezinde yer alan, yeşil renkle gösterilmiş kolon uzatılmış, mevcut duruma göre daha geniş bir aks elde edilmiştir. Bu geniş aks üzerine koltuk, bitki ve su ögesi eklenerek mekân bölünmüştür. Kişi kapasitesi yönüyle değerlendirildiğinde yemek bölümünde kapasite 55'ten 80'e çıkarılmış, okuma bölümünde ise düzensiz ve oldukça kalabalık kişi sayısı 90'dan 82'ye düşürülmüştür. Şekil 6'da MAKÜ Kitap ve Kahve Uygulama Kafeteryası öneri planı sunulmuştur.

Yemek bölümü dolaşım alanını vurgulamak amacıyla zeminde iki farklı renk ve desende seramik seçilmiş, tavanda ise benzer şekilde asma tavan, dolaşım aksını takip edecek şekilde tasarlanmıştır (Şekil 7a). Yemek bölümünün merkezinde kolonun uzatılmasıyla servis alanı ve oturma birimleri birbirinden ayrılarak muhtemel kazaların önüne geçilmiştir (Şekil 7b). Mekânda gerek olumsuz akustik etkilerin azaltılması gerekse yapay etkisinin kırılması amacıyla farklı türlerde iç mekân bitkileri kullanılmıştır. Altıparmaklı Sakarya (2018) çalışmasında, suyun, mekâna sembolik ve doğal anlamda zenginlik katmanın yanında akustik, serinletici, yansıtıcı ve rahatlatıcı özellikleri ile çekicilik kazandırdığını belirtmiştir. Bu bağlamda çalışma kapsamında bitkisel tasarıma ek olarak tavandan zemine doğru sürekli akış halinde iç mekân atmosferine hem sesi ile hem de görüntüsüyle sakinleştirici, dinlendirici ve canlılık katan su perdesi eklenmiştir. Su perdesi ve bitkisel tasarımı ön plana çıkarmak amacıyla tavanda açısı ayarlanabilen ray spot aydınlatma elemanı kullanılmıştır. Genel aydınlatmada indirekt aydınlatma tercih edilmiş, görev aydınlatmasında ise her bir masanın üzerine gelecek şekilde sarkıt tipi aydınlatma elemanı kullanılmıştır. İklimlendirme çözümü olarak her iki bölümde de merkezi klima sistemi tercih edilmiş, sistemin iç üniteleri yemek bölümünde asma tavan havuzu içine yerleştirilmiştir (Şekil 7c).

## Kamusal İç Mekânlarda Konseptte Dayalı Tasarım Yaklaşımı: MAKÜ Kitap ve Kahve Uygulama Kafeteryası Örneği, Burdur



Şekil 6. MAKÜ Kitap ve Kahve Uygulama Kafeteryası öneri planı (Anonim, 2022'den geliştirilerek)



Şekil 7. Yeme – içme bölümü öneri tasarımı

## Kamusal İç Mekânlarda Konseptte Dayalı Tasarım Yaklaşımı: MAKÜ Kitap ve Kahve Uygulama Kafeteryası Örneği, Burdur

Okuma bölümüne otomatik kayar bir kapı ile ulaşılmaktadır ve giriş aksında; içinde küre objesi bulunan daire şeklinde bir havuz bulunmaktadır. Havuz bir yandan dolaşım aksı ortasında bir merkez oluşturarak mekân sirkülasyonunu düzenlerken bir yandan da su ögesi ta-

sarım elemanı olarak değerlendirilmiştir. Havuz çevresinde oluşturulan ikinci bir havuz halkası içinde ise canlı geniş yapraklı iç mekân bitkileri bulunmaktadır. İklimlendirme ise tavan orta aksı üzerindeki yapay kirşe yerleştirilmiştir (Şekil 8).



Şekil 8. Okuma bölümü öneri tasarımı

Kitap bölümünün tam merkezinde yer alan dairesel havuzun tavan izdüşümünde, havuzla aynı ölçülerde gergi sistem aydınlatma ile havuz aydınlatılmış ve merkeze vurgu yapmak için sarı renkte LED ışık halkası kullanılmıştır. Işık halkası, mekânı uzun aks boyunca ikiye bölen iklimlendirme kirşinin ortasında yer alarak girişi vurgulamaktadır (Şekil 9a). Loca bölümlerini bölen kitap rafları üzerinde ve giriş kapısının her iki tarafında farklı iç mekân bitkilerinin bulunmasını sağlayan

taşıyıcı sistem tasarlanmıştır (Şekil 9b). Mekânda 4'er kişi kapasiteli 10 adet loca, toplam 32 kişi kapasiteli 2 okuma masası ve 10 kişi kapasiteli dinlenme koltuğu yer almaktadır. Koltuk alanı loca ve okuma masasından farklı olarak dinlenme, gazete ve dergi okuma gibi işlevler için düşünülmüş, giriş aksının karşısına konumlandırılmıştır.



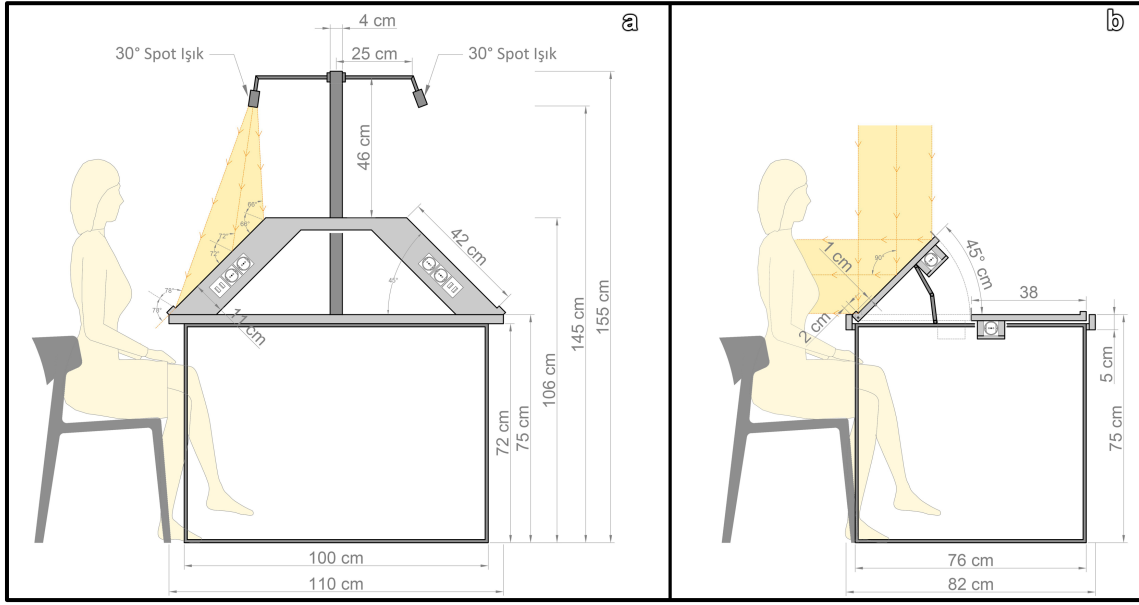
Şekil 9. Okuma bölümünde havuz ve bitkisel öneri tasarımı

Wertheim (2012) çalışmasında, temel yansıma yasasına göre gelen ışık ve yüzey arasındaki açı ile yansıyan ışık ve yüzey arasındaki açının eşit olduğunu belirtmiştir. Bu bağlamda, okuma masalarının tasarım aşamasındaki ilk ele alınan konu, aydınlatma sağlanırken okunan kitap üzerindeki ışık yansımanın engellenmesi olmuştur. Şekil 10a' da yer alan masada ışık kaynağı orta akstan 25 cm uzatılarak konumlandırılmış, ışık kaynağı ve yüzey arasındaki en dar açının 132 (66 + 66 derece), en geniş açının 144 (72 + 72 derece) derece olması sağlanmış ve bu sayede yansıma tamamen yok edilmiştir. Şekil 10b' de ise 45 derecelik eğime ayarlanabilen masa zemini sayesinde tavadan dik gelen ışık yüzeyde 90 derecelik bir açıyla yansıtılarak, ışığın okuyucunun okuma konforuna olumsuz etkilemesinin önüne

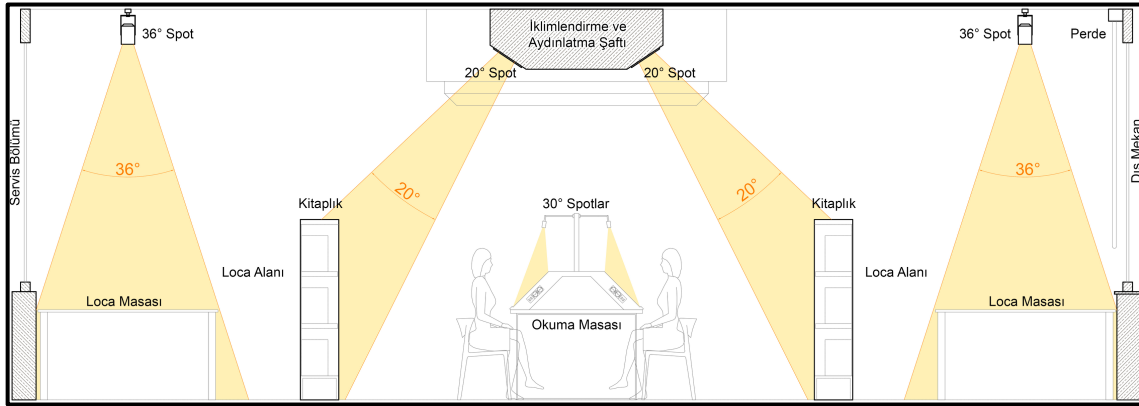
geçilmiştir. Kullanılan koyu renk perdeler ile doğal ışık kontrolü sağlanmıştır.

Okuma alanı mekânının genelinde kullanılan yapay aydınlatma sadece görev odaklı olarak kullanılmıştır. Loca bölümlerinin aydınlatılmasında 36 derecelik optik spotlar kullanılarak konfor bozucu yansımalar önlenmiştir. Loca mekânları giriş cephesinde yer alan kitaplıklar ise tavanda bulunan iklimlendirme şaftı içine yerleştirilen 20 derecelik optik spotlarla aydınlatılmıştır. Bu sayede mekânda kullanılan aydınlatma elemanları ile bir desen oluşturulmuş, mekânın geneli yerine sadece ihtiyaç duyulan bölgeler aydınlatılarak vurgu yapılmıştır (Şekil 11).

## Kamusal İç Mekânlarda Konseptte Dayalı Tasarım Yaklaşımı: MAKÜ Kitap ve Kahve Uygulama Kafeteryası Örneği, Burdur



Şekil 10. Okuma masaları teknik çizimleri



Şekil 11. Okuma alanı aydınlatması



Şekil 12. Okuma bölümü, okuma masası öneri tasarımı



## Kamusal İç Mekânlarda Konseptte Dayalı Tasarım Yaklaşımı: MAKÜ Kitap ve Kahve Uygulama Kafeteryası Örneği, Burdur

Okuma bölümü orta aksında yer alan okuma masaları okuma eylemine ve dizüstü bilgisayar ile çalışma amacına hizmet etmesi için tasarlanmıştır. Masa üzerinde her bir kişiye denk gelecek biçimde konumlandırılmış kaideler okuma açısına destek sağlamak ve okumayı zorlaştıracak ışık yansımalarını önlemek amacıyla 45 derecelik eğime sahiptir (Şekil 12a). Her bir kaide üzerinde 2 adet 220 volt priz ve mobil cihazların şarj edilmesi amaçlı 2 adet 5V 2A USB giriş bulunmaktadır. Okuma masasının tam ortasında yer alan metal taşıyıcıların üzerinde 30 derece açılı spotlar bulunmakta ve her bir kullanıcının kontrolünde, sadece belirli dar bir alanı aydınlatarak, kişinin okunan kitaba odaklanmasını sağlamaktadır (Şekil 12b). Ayrıca masa tablası ile okuma kaideleri arasındaki açı ve yükseklik farkı olası içecek kazalarında oluşacak zararın önlenmesine destek sağlamaktadır (Şekil 12c).

Okuma bölümünde 4 kişi kapasiteli, öğrenci grubunun birlikte çalışmalarını sağlamak ve çevreden yalıtılması

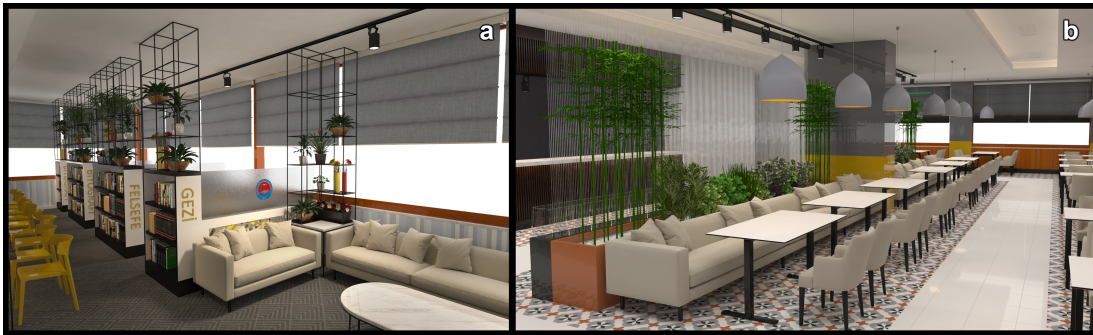
amacıyla loca düzeni tercih edilmiştir. Loca giriş yönünde, oturma esnasında görüşü engelleyen, 150 cm yükseliğe sahip ayırıcı işlevi olan kitap rafları bulunmaktadır. Kitap raflarının yan yüzeylerine büyük harflerle yazılan kategori isimleri kitapların bir yandan tasnif edilmesini sağlarken diğer taraftan konum bilgisini sağlamaktadır. Loca içerisinde istenildiğinde 45 derecelik açığa ayarlanabilen 4 parçalı hareketli masa tablası tasarlanmış ve bu masa tablası altına 220 volt priz yerleştirilmiştir (Şekil 13a). Bu masada da amaç okuma eylemi esnasında içecek kazalarını önlemek ve daha sağlıklı bir okuma açısına destek sağlamaktır. Localarda çalışma ve okuma esnasında yaşanacak dikkat dağınıklığını önlemek ve locaları birbirinden ayırmak amacıyla desenli parapet üzerinde, pencere başlangıç noktası yüksekliğinde (90 cm) MAKÜ logolu puslu cam yerleştirilmiştir (Şekil 13b). Bu camın da bitiş yüksekliği kitap rafı gibi 150 cm'dir.



Şekil 13. Okuma bölümü, loca ve okuma masası öneri tasarımı

Zencirkıran ve ark. (2018) çalışmalarında, bitkilerin gürültü filtreleme ve akustik kontrol özellikleri olduğunu belirtmişlerdir. Bu bağlamda, Şekil 14a ve Şekil 14b'de görüldüğü üzere MAKÜ Kitap ve Kahve Uygulama Kafeteryası'nın her iki bölümünde de iç mekân bitkileri kullanılmıştır. Fakat kitap bölümünde daha sessiz bir mekân sağlanması için yemek bölümüne göre çok daha fazla sayıda bitki kullanılmıştır. Ayrıca akustik

konforun sağlanması amacıyla kitap bölümünde zemin kaplaması halı ve perde malzemesinde kumaş tercih edilmiştir (Şekil 14a). Yemek bölümünde ise olası yemek ve içecek kazalarının yaşanma sıklığı düşünülerek ve mekânın temiz tutulabilmesi için seramik zemin kaplaması tercih edilmiştir (Şekil 14b).



Şekil 14. Servis ve okuma bölümlerinde öneri malzeme kullanımı

## SONUÇ

Kamusal bir iç mekân olan MAKÜ Kitap ve Kahve Uygulama Kafeteryası örneğinde, mekânsal gereklilikler tespit edilerek dikkat edilmesi gereken başlıca tasarım önerileri aşağıda sunulmuştur:

- Görme algısını direkt ilgilendiren aydınlatma tasarımında, gereksiz bölgelerin aydınlatılmaması, gerekli olan bölgelerin vurgulanması ile eylemlerin algılanması ve konforu olumlu yönde etkileyecektir. Bu bağlamda aydınlatma ile mekânın genelinde bir desen oluşturularak mekânın ve eylemlerin algılanması ve mekânın görsel konforunun sağlanması gerekmektedir. Yemek yeme, dinlenme ve okuma eylemleri esnasında göz kamaşmasının engellenmesi için aydınlatma açıları doğru hesaplanmalıdır. Hem doğal ışıktan faydalanarak hem de doğal ışıktan kaynaklanan rahatsızlığın önüne geçebilmek için konumlandırılmaları ve kullanılan engelleyici malzemeler dikkatle tercih edilmelidir.
- İklimlendirme tesisatında mekânın gereklilikleri göz önünde tutulmalıdır. İklimlendirmedeki amaç, yemek bölümünde yoğun yemek kokusunun önüne geçilirken, okuma bölümünde gürültü seviyesinin düşürülmesi olmalıdır. İklimlendirmenin bir kolu olarak ses ve ısı yalıtımının da yeterli derecede sağlanması gerekmektedir.
- Akustik konfor konusunda, özellikle okuma bölümünde, zeminde halı kullanımı, tüm cam cephelerde kumaş perde kullanımı, geniş yapraklı bitki kullanımı ve mekân sirkülasyon tercihi ile iç mekânda üretilen sesin yankılanmasının önüne geçilmelidir. Su objesinin kullanımı ile de odaklanmayı kolaylaştıran doğal sesler üreterek akustik konfor sağlanmalıdır. Yemek bölümünde ise benzer şekilde su objesi ve bitki kullanımı ile iç mekânda oluşan gürültü algısal olarak bastırılmalıdır.
- Mekânın genelinde tüm masalarda ve dinlenme alanı çevresinde ulaşımı kolay cep telefonu şarjı ve bireysel dizüstü bilgisayarlar için mutlaka priz kullanılmalıdır. Özellikle okuma alanında olası içecek kazaları için tasarım aşamasında önlemler alınmalıdır.
- Okuma eylemi esnasında görsel olarak dikkat dağılmasının önüne geçmek için oturma pozisyonunda görüşü engelleyici bitkisel ya da diğer mobilya malzemeleri ile parapetler yapılmalıdır. Mekân algısının iyileştirilmesi, olumlu bir etki bırakmak ve yeniden kullanımı teşvik etmek amacıyla iç mekân tasarım anlayışı doğal elemanlarla desteklenmelidir. Su perdesi, havuz ve bitki tasarımlarıyla mekân içinde doğal bir yaklaşıma gidilmeli, mekân ve kullanıcı arasındaki bağ güçlendirilmelidir.

Sonuç olarak, MAKÜ Kitap ve Kahve Uygulama Kafeteryası için yukarıda belirtilen öneri tasarım yaklaşımları ile mekânda kitap ve kahve konsepti doğru şekilde vurgulanacaktır. Ayrıca, kullanıcıların sakin bir atmosferde okuma ve çalışma ihtiyaçları karşılanacaktır. Kısaca, mekân için geliştirilen tasarım önerisi ile kullanıcıların mekânı tercih etmeleri sağlanacak, yeniden kullanım tercihleri olumlu yönde etkilenecek ve böylece MAKÜ Kitap ve Kahve Uygulama Kafeteryasının tanınırlığı artacaktır.

## KAYNAKLAR

- Altıparmaklıoğlu Sakarya, G. (2018). Mimari tasarımda su ögesinin farklı kullanım amaçları bakımından incelenmesi: Anadolu örneği. *Asia Minor Studies: International Journal of Social Sciences*, 6 (AGP sempozyum özel sayısı): 107- 120.
- Anonim (2022). MAKÜ Kitap ve Kahve Uygulama Kafeteryası mevcut planı, Burdur Mehmet Akif Ersoy Üniversitesi Yapı İşleri ve Teknik Daire Başkanlığı.
- Apaydın Başa, B. (2012) Mekan-kültür-kimlik: yeme-içme mekanlarının tasarımında Akdeniz Kültürünün etkileri, *Agrindustrial Design* 2, 18. [https://www.academia.edu/38320459/MEKAN\\_K\\_K%C3%9CLT%C3%9CR\\_K%C4%B0ML%C4%B0K\\_YEME\\_%C4%B0%C3%87ME\\_MEKANLARI-NIN\\_TASARIMINDA\\_AK-DEN%C4%B0Z\\_K%C3%9CLT%C3%9CR%C3%9CN%C3%9CN\\_ETK%C4%B0LER%C4%B0\\_SPACE\\_CULTURE\\_IDENTITY\\_THE\\_MEDITERRANEAN\\_EFFECTS\\_IN\\_THE\\_DESIGN\\_OF\\_EATING\\_DRINKING\\_SPACES\\_\\_](https://www.academia.edu/38320459/MEKAN_K_K%C3%9CLT%C3%9CR_K%C4%B0ML%C4%B0K_YEME_%C4%B0%C3%87ME_MEKANLARI-NIN_TASARIMINDA_AK-DEN%C4%B0Z_K%C3%9CLT%C3%9CR%C3%9CN%C3%9CN_ETK%C4%B0LER%C4%B0_SPACE_CULTURE_IDENTITY_THE_MEDITERRANEAN_EFFECTS_IN_THE_DESIGN_OF_EATING_DRINKING_SPACES__) (Erişim Tarihi: 11.10.2022).
- Attiwill, S. (2011). Urban Interior: interior-making in the urban environment. *2011 IDA Congress Education Conference*, October 24–26, 2011, Taipei, Taiwan. 217-224.
- Balkan, E. A. (2005). *Mimari tasarımda konsept*. Bahçeşehir Üniversitesi Yayınları, İstanbul.
- Bostan, İ. (2001). "Kahve", Türkiye Diyanet Vakfı İslâm Ansiklopedisi, C. 24, Ankara: TDV, ss. 202-205.
- Cordan, Ö., Çolak, Ş. (2015). İç ve dış arasında mekansal ve toplumsal bir karşılaşma durumu olarak "kentsel iç mekan". *Mimarlık Dergisi*. 384. <http://www.mimarlikdergisi.com/index.cfm?sayfa=mimarlik&Dergi-Sayi=398&ReclD=3710> (Erişim Tarihi: 26.04.2022).
- Dizman, O. K. (2015). Geçişlilik kavramının mekâna anlamsal ve simgesel yansımaları, Yüksek Lisans Tezi, Yakın Doğu Üniversitesi, Fen Bilimleri Enstitüsü, Mimarlık Anabilim Dalı, Lefkoşa, Kıbrıs.
- Doğan Karakan, C. (2019). Gaziantep yeme içme mekanlarının tasarımında yeni eğilimler, Yüksek Lisans Tezi, Hasan Kalyoncu Üniversitesi Fen Bilimleri Enstitüsü, Mimarlık Anabilim Dalı, Gaziantep.
- Gündüzlü, E. B., Erçevik Sönmez, B. (2021). İç mekân tasarımında özgünlük ve konsept: özgün ve özgün olmayan mekanların karşılaştırılması. *Sanat ve Tasarım Dergisi*, 243 – 267.

**Kamusal İç Mekânlarda Konseptte Dayalı Tasarım Yaklaşımı: MAKÜ Kitap ve Kahve Uygulama Kafeteryası Örneği, Burdur**

- Nakatani, M. S. M., Pinto, M.J., Sousa, R. F. M. (2016). Place branding and tourist destination image: a preliminary understanding of destination marketing organizational models. <https://www.semanticscholar.org/paper/Place-branding-and-tourist-destination-image%3A-a-of-Nakatani-Pinto/2cc3e9116cf460804df635a5b6a5776169c65e05> (Erişim Tarihi: 28.10.2022).
- Nalbant Özkul, B., Adıgüzel Özbek, D. (2019). Kent ve iç mimarlık kesişiminde "Kentsel iç mekan". *Yakın Mimarlık Dergisi*, 3(1): 1-17
- Odabaş, H., Donbay, U. (2022). Samsun'da kitap kafelerin ürün pazarlama stratejilerinde iç mekân tasarımı ve estetiğin etkisi. *Bilgi Dünyası*, 23(2): 141-172.
- Özbek, M. (2005). *Kamusal alan*, Hil Yayın, İstanbul.
- Özkan, H. (2022). Kadıköy'de kafelerin tercih sebepleri (Osmanağa ve Caferağa mahallesi örneği). Yüksek Lisans Tezi, Bilecik Şeyh Edebali Üniversitesi, Sosyal Bilimler Enstitüsü, Coğrafya Anabilim Dalı, Bilecik.
- Suvanajata, R. (2001). Relations in architectural space, designs and effects in space of the traditional Thai houses and temples. Doctoral Thesis, Volume One, The Bartlett, University College London, England.
- Tekel, A. (2009). Alışveriş merkezlerinin "kamusal mekan" nitelikleri üzerine bir değerlendirme: Ankara Panora alışveriş merkezi örneği. *Hacettepe Üniversitesi Türkiyat Araştırmaları*, 10: 141 – 154.
- Tepe, D. (2019). Kamusal mekan özelliklerinin sosyal yaşam aktiviteleri üzerindeki etkisi- Karşıyaka- Bostanlı örneği. Yüksek Lisans Tezi, Dokuz Eylül Üniversitesi, Fen Bilimleri Enstitüsü, Şehir ve Bölge Planlama Ana Bilim Dalı, İzmir.
- Topak, V., Öztürk Demirtaş, P. (2022). Perakende mağazalarının marka kimliği altında tasarlanması. *Fenerbahçe Üniversitesi Tasarım, Mimarlık ve Mühendislik Dergisi*, 2 (2): 111-122.
- Truskina S. (2015). Experience dimensions in new restaurant concept proposal, Bachelor's Thesis. Degree Programme in International Business, Tampere University, Finland.
- URL-1 (2023). <https://www.flypgs.com/blog/dunyadaki-kitap-kafeler/> (Erişim Tarihi: 12.07.2023).
- URL-2 (2023). <https://mehmetakif.edu.tr/duyuru/6562/kitap-ve-kahve-kafeteryasi-ogrencilerimizin-hizmetinde> (Erişim Tarihi: 12.07.2023).
- Wertheim, J. (2012). *Şekilli fizik sözlüğü*. TÜBİTAK Yayınları, Ankara.
- Yıldırım, K., Aras, R., Soydaş Wilson, Z. (2007). Birbirlerinin satışını destekleyen hizmet ve ürünlerin bir arada sunulduğu ticari mekânlar: kitap evi-kafe örneği. *Politeknik Dergisi*, 10 (3): 313-324.
- Zencirkıran, M., Çelik, H. B., Müdük, B., Görür, A., Çetiner, S., Eraslan, E., Tanrıverdi, D. (2018). İç mekan tasarım bitkilerinin kullanıcı için toksik özellikler bakımından değerlendirilmesi. *Bartın Orman Fakültesi Dergisi*, 20(1): 26 – 31.