

## OSMANLI MEDRESE MİMARİSİNDE BAZI ÖRNEKLERLE BACA FORMLARI

Dr. Zerrin KÖŞKLÜ\*

Osmanlı mimarisinde özellikle medreselerde inceleyeceğimiz ısıtma ile ilgili olan bacalar, dış cephe görünüşünü etkileyen önemli ayrıntılardan biridir. Osmanlı medreselerinde erken dönemden itibaren hücreler duvarlarda yer alan sabit ocaklarla ısıtılmış, buna bağlı olarak da dış cephede ocak bacaları fonksiyonel mimari bir unsur olarak ortaya çıkmıştır.

Daha önce Anadolu medreselerinin nasıl ısıtıldığı hakkında kesin bir bilgiye sahip değiliz. Gerçi Aptullah Kuran Anadolu medrese hücrelerinin çoğunda yanda veya köşede ocak bulunduğunu Kayseri Hacı Kılıç (1249) ve Sinop Süleyman Pervane Bey (1262) Medreselerini örnek göstererek vurgulamaktadır.<sup>1</sup> Bu medreselerden Hacı Kılıç Medresesinde duvar içine yerleştirilen ocak<sup>2</sup> ve bacalar o dönem yapım özelliğini yansıtırken Süleyman Pervane Bey Medresesinde ise içerideki ocak ve çatıdaki baca formu bunların sonradan yapılmış olduğunu düşündürmektedir.<sup>3</sup> Isparta Atabey Ertokuş Medrese (1224) hücrelerinde ocak yerleri<sup>4</sup> bulunmakla birlikte çatı üzerindeki bacalar yine onarımlarla günümüze ulaşan baca formlarını yansıtmaktadır.

Anadolu Selçuklu medreselerinde iki, üç örnek dışında bugün hücrelerde orijinal ocak ve bacaları saptanamamış bu nedenle ısınma sorununun nasıl çözümlendiği henüz tam olarak açıklanamamıştır.

Osmanlı öncesi beylikler dönemi medrese hücrelerinde ocak ve bacaları yapılmaya başlanmış, ancak bunlarında bir kısmı günümüze ulaşmıştır. Karamanoğlu dönemi yapısı olan 1409-1410 tarihli Niğde Ak Medresesinde kesme taştan kare gövdeli, her yüzünde bir duman açıklığı bulunan ve üzeri konik külahla örtülü bacalar bu dönemin baca formuna bir örnek olması bakımından dikkate değerdir. Gerçi medresenin 1963'den 1986-1987 yılına kadar aralıklarla geçirdiği onarımlarda üst örtü ile birlikte bacalarında yenilendiği görülmektedir.<sup>5</sup>

\*Atatürk Üniversitesi Fen-Edebiyat Fakültesi Sanat Tarihi Bölümü

<sup>1</sup> Kuran, Aptullah: Anadolu Medreseleri, C.1, Ankara, 1969, s. 140.

<sup>2</sup> Akalın, Şebnem: "Hacı Kılıç Camii ve Medresesi", mad., TDV. İslam Ansiklopedisi, C. 14, İstanbul, 1996, s. 489.

<sup>3</sup> Demiralp Yekta: Erken Dönem Osmanlı Medreseleri, Ankara, 1999, s. 215.

<sup>4</sup> Ağır, Aygül: Anadolu Selçuklu Kapalı Medreseleri ve Kubbe-Havuz İlişkisi, İ.T.Ü. Fen Bilimleri Enstitüsü (Yayınlanmamış) Yüksek Lisans Tezi, İstanbul, 1992, s. 31.

<sup>5</sup> Özkarcı, Mehmet: Niğde'de Türk Mimari Eserleri, Atatürk Üniv. İlahiyet Fakültesi Yayını, Erzurum, 1996, s. 124.

Hamidoğulları döneminde yapılan 1319 tarihli Korkuteli Sinaneddin Medresesinde de hücrelerde birer ocak ve yine çatıda günümüzdeki şeklini 1992-1993 onarımında alan dikdörtgen kesitli küçük duman açıklıklı ve düz örtülü bacalar bu dönemi yansıtan bir diğer örnektir.<sup>6</sup> Menteşoğullarına ait 1375 tarihli Peçin Ahmet Gazi Medresesi<sup>7</sup> ve Candaroğlu dönemi yapısı 1475 tarihli Kastamonu İsmail Bey Medresesinde<sup>8</sup> hücrelerde birer ocak bulunmasına rağmen bu ocakların bacaları günümüze ulaşmamıştır.

Osmanlı medrese mimarisinde erken dönemden itibaren hücrelerin içerisinde ocak ve çatıdan yukarıda kalan kısmı ile baca vazgeçilmez bir mimari unsur olarak değerlendirilmiştir. Osmanlı medreselerinin dış görünüşünü estetik ve görsel bir bütünlük anlayışı ile zenginleştiren bacalar mimariye paralel bir gelişim çizgisi göstermektedir.<sup>9</sup>

Erken Osmanlı medreselerinde bacalar, genellikle kare gövdeli, üstte her yüzde birer duman açıklığına sahip üzeri piramidal külahla örtülü bir form yansıtmaktadır. Bu dönemde sade birimler olan bacalar, aynı formu yansıtmakla birlikte yalnız malzemen kaynaklanan farklılıkları ile dikkat çekmektedir. Bacalarda taş veya tuğla malzeme kullanılmıştır. Ancak baca için harareti en az ileten tuğlanın en uygun malzeme olarak genellikle kullandığı yanı sıra taş malzemenin de uygulandığı görülmektedir.

1330'lu yıllara tarihlenen ilk Osmanlı medresesi İznik Süleyman Paşa, 1388-1389 yıllarına verilen Bursa Yıldırım Beyazıt (Resim 1) XIV. yüzyıl sonlarına tarihlenen Bursa Subaşı Eyne Bey, 1414-1417 tarihli Merzifon Çelebi Sultan Mehmet, 1418-1419 tarihli Bursa Yeşil, 1425-1426 tarihli Bursa Muradiye Medreselerinde bacalar kare gövdeli olup, üzerleri piramidal külahla örtülmüştür. Ayrıca erken dönemde medrese saçaklarında görülen kirpi saçak tuğla bacalarda havalandırma deliklerinin üstünde de uygulanarak bezemesel bir unsur olarak değerlendirilmiştir.

Sinan öncesi klasik dönem medreselerinde erken dönemde olduğu gibi bacalar kare gövdeli, her yüzde bir veya iki duman açıklığı bulunan üzeri piramidal külahla örtülü birimlerdir. Bu dönemde daha zarif olan bacalar medrese üst örtüsü ile bütünleşen bir görünüm içerisindedir. İstanbul Fatih (1463/1470-1471), Edirne Peykler (1470-1482), İnegöl İshak Paşa (1481), Edirne II. Bayezit (1484-1488) (Resim 2), Amasya Kıpıağası (1489), İstanbul II. Bayezid (1507) Medreselerinde baca kare gövdeli ve üzeri piramidal külahla örtülü bir form gösterir. Yalnız Amasya

<sup>6</sup> Binler, Hayati-Kılıç, Ali: "Sinaneddin Medresesi", Vakıflar Dergisi, S. XXV, Ankara, 1995, s. 168,184.

<sup>7</sup> Ünal, Rahmi Hüseyin: "Sahillerin Sultanı (Beçin)", Akdeniz'de İslam Sanatı Erken Osmanlı Sanatı Beylikler Mimarisi, İstanbul, 1999, s. 44.

<sup>8</sup> Çifçi, Fazıl: Kastamonu Camileri-Türebeleri ve Diğer Eserler, Ankara, 1995, s. 58-59.

<sup>9</sup> Baytın Tülü: Bacalar Tekniği, Yapısı Mimarisi ve Türk Yapıcılığında Baca, İstanbul, 1951, s. 55.

II. Bayezid Medresesinde (1486) çokgen gövdeli her yüzde bir duman açıklığı ve üzerinde piramidal külahla örtülü baca formu ile ikinci bir tipin habercisidir. Bacalarda malzeme olarak yine taş veya tuğla kullanılmış, tuğla bacalarda kirpi saçak zaman zaman uygulanmıştır.

Klasik dönem medrese bacaları değişik formları ve değişik formlarda aranan zarif görüntüleri ile klasik özellikler yansıtmaktadır. Bu dönemde kare gövdeli üzeri piramidal külah ile örtülü taş veya tuğla baca formlarının yanı sıra çokgen gövdeli ve üzeri kubbemsi bir külahla örtülü baca formlarının uygulanması medrese mimarisinin dış görünüşünü zenginleştiren özel ayrıntılardandır.<sup>10</sup>

Kare gövdeli her yüzde genellikle bir veya iki duman açıklığı bulunan baca formları üzerindeki piramidal külahın yüksekliği ve malzemesinden kaynaklanan bir çeşitlilik göstermektedir.

Gebze Çoban Mustafa Paşa (1523-1524), İstanbul Sultan Selim (1548-1549)(Resim 3), İstanbul Rüstem Paşa (1550-1551) Medrese bacalarında yüksek sivri bir piramidal külah, İstanbul Semiz Ali Paşa (1565), İstanbul/Beşiktaş Sinan Paşa (1555-1556), İstanbul/Topkapı Kara Ahmet Paşa (1555-1565), İstanbul/Edirnekapı Mihrimah Sultan (1568-1569) Medrese bacalarında piramidal külah, İstanbul/Soğukkuyu Cafer Ağa(1559-1560), Edirne Selimiye (1567-1574)(Resim4), İstanbul/Üsküdar Şemsi Paşa (1580-1581) Medrese bacalarında farklı ama kubbemsi bir külah, İstanbul/Eyüp Zal Mahmut Paşa Alt ve Üst (1580-1590) Medreselerinde ise kesik bir külah şeklinde örtülerek kare gövdeli baca formlarının farklı görüntüleri ayrıntılarda belirlenmiştir.

Klasik dönem baca formlarında asıl yenilik, çokgen ince gövdeli her yüzde duman açıklığı ve üzeri kubbemsi külah ile örtülü olan zarif bacaların medrese mimarisi ile bütünleşen özel bir unsur olarak değerlendirilmesidir.

İstanbul Haseki Hürrem Sultan (1539-1540), İstanbul Süleymaniye Evvel-Sani(1552-1553), Süleymaniye Salis-Rabi (1558-1559), İstanbul/Kadırga Sokollu Mehmet Paşa (1571-1572)(Resim 5), İstanbul/Üsküdar Atik Valide Sultan (1579-1580), İstanbul Gevher Sultan (1586-1587), İstanbul Kılıç Ali Paşa (1587), İstanbul Gazanfer Ağa (1595-1596) Medreselerinde bacalar taş veya tuğladan bu tipi yansıtan örneklerdendir.

17. ve 18. yüzyıl medreselerinde de bacalar kare gövdeli ve çokgen gövdeli (genellikle sekizgen) olarak yapılmaya devam etmiştir. Bacaların üstleri yine ya piramidal bir külah ile ya da kubbemsi taş külahla örtülmektedir. Yalnız bu dönemde kubbemsi taş külahlar batılılaşma dönemi etkisi ile farklı formlar

<sup>10</sup> Ahunbay, Zeynep: "Mimar Sinan'ın Eğitim Yapıları", Mimarbaşı Koca Sinan Yaşadığı Çağ ve Eserleri, 1, İstanbul, 1988, s 275.

yanıtmaktadır. Daha önce olduğu gibi bacalarda malzeme olarak taş, tuğla veya taş tuğla birlikte kullanılmıştır.<sup>11</sup>

Antalya/Elmalı Ömer Paşa (1610) (Resim 6), İstanbul Sultan Ahmet (1619), İstanbul Bayram Paşa (1634-1635), İstanbul Cedid Mehmet Efendi (1705), İstanbul Ankaravi Mehmet Efendi (1707), İstanbul Hacı Beşir Ağa (1745), İstanbul Seyyit Hasan Paşa (1745)(Resim 7), Kastamonu Münire (1746), İstanbul Esat Efendi (1748), Medrese bacaları kare gövdeli her yüzde bir duman açıklıklı ve üzerleri piramidal bir külahla örtülü formları ile bu dönemi yansıtan örneklerdir.

Kare gövdeli medrese bacalarında piramidal külahın dışında kubbemsi taş külahın farklı yorumları da uygulanmıştır. İstanbul Çinili (1640), İstanbul Köprülü Mehmet Paşa (1661), İstanbul Feyzullah Efendi (1700)(Resim 8) Medrese bacalarında kubbemsi külah, değişik görünüşleri ile bu dönem özelliklerini yansıtmaktadır.

17. ve 18. yüzyıl medrese bacalarında kare gövdeli baca formlarının yanı sıra uygulanan çokgen gövdeli baca formlarının üstlerinde kubbemsi külahın batılılaşma etkisi ile değişen farklı görünüşleri ve piramidal külah uygulanmıştır. İstanbul Kuyucu Murat Paşa (1606-1611) (Resim 9), İstanbul Ekmekçizade Ahmet Paşa (1618 den az önce)(Resim 10), İstanbul Merzifonlu Kara Mustafa Paşa (1681-1690); İstanbul Amcazade Hüseyin Paşa (1700), İstanbul Ahmediye (1722), İstanbul Cedit Abdürrahim Efendi (1747), İstanbul Nur-u Osmaniye (1755) (Resim 11) Medrese bacalarında kubbemsi külahın değişik varyasyonları, İstanbul Çorlulu Ali Paşa (1708), İstanbul Nevşehirli Damat İbrahim Paşa (1720), Nevşehir Damat İbrahim Paşa (1726-1727)(Resim12), Nevşehir/Gülşehir Karavezir Mehmet Paşa (1780) Medrese bacalarında ise piramidal külah uygulanmaya devam etmiştir.

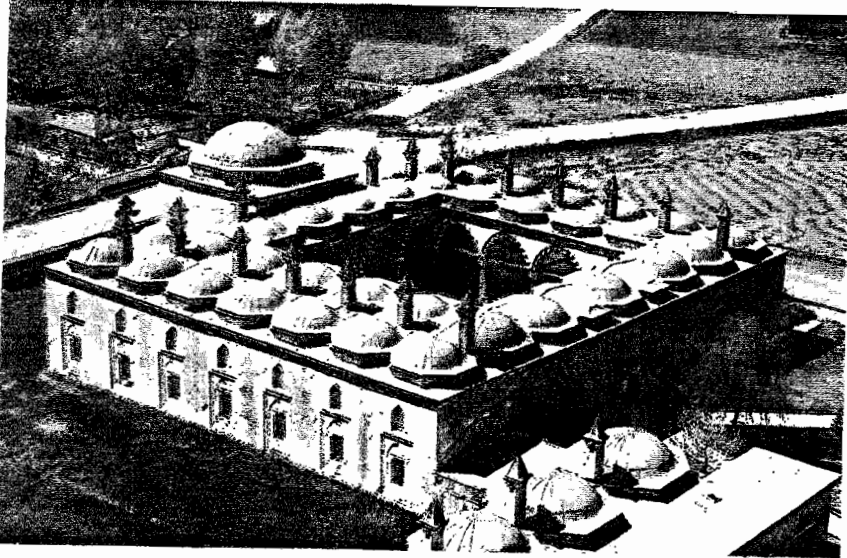
Sonuç olarak; Anadolu Selçuklu ve Beylikler dönemi medreselerinden günümüze az sayıda ulaşan baca formları Osmanlı medrese mimarisinde dış görüntüsü zenginleştiren işlevsel bir unsur olarak sürekliliğini korumuştur. Pek çoğu günümüze onarımlarla ulaşan bacalar, medrese mimarisine paralel bir gelişim göstermektedir. Kare gövdeli, her yüzde bir veya iki duman açıklık üzeri piramidal külahla örtülü baca formu erken dönemden batılılaşma döneminin sonuna kadar benimsenen baca tipini yansıtmaktadır. Klasik dönemde çokgen planlı ince gövdeli zarif kubbemsi külahlarıyla ikinci bir tipi oluşturan bacalar, batılılaşma döneminde kubbemsi külah formlarının farklı yorumlarıyla kendi içerisinde zenginleşen bir çeşitlilik göstermektedir.

---

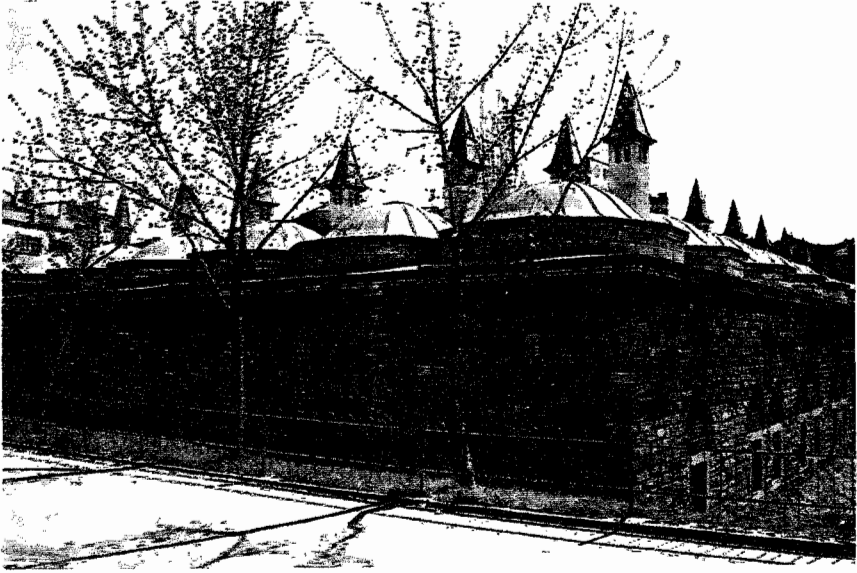
<sup>11</sup> Köşklü, Zerrin: 17. ve 18. Yüzyıl Osmanlı Medreselerinin Tipolojisi, Atatürk Üniv. Sosyal Bilimler Enstitüsü Sanat Tarihi Anabilim Dalı (Yayınlanmamış) Doktora Tezi, Erzurum, 1999, s. 413-414.



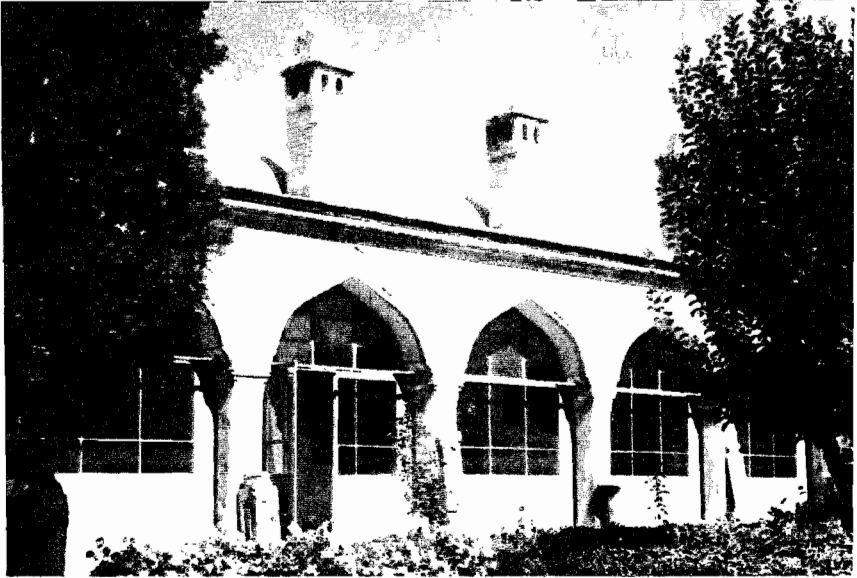
Resim 1: Bursa Yıldırım Beyazid Medresesi, güney cepheden bacaların görüntüsü



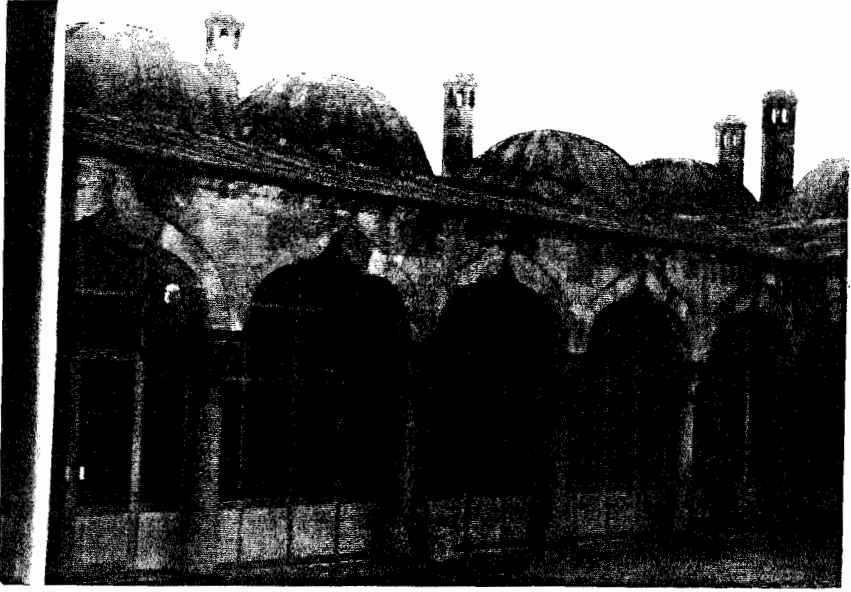
Resim 2: Edirne II. Beyazid Medresesi, güneydoğudan genel görünüşünde bacalar (İ.Kuyulu'dan)



Resim 3: İstanbul Sultan Selim Medresesi, genel görünüşünde bacalar (M.Küttükoğlu'dan)



Resim 4: Edirne Selimiye (Darülhadis) Medresesi. avludan bacaların görünüşü



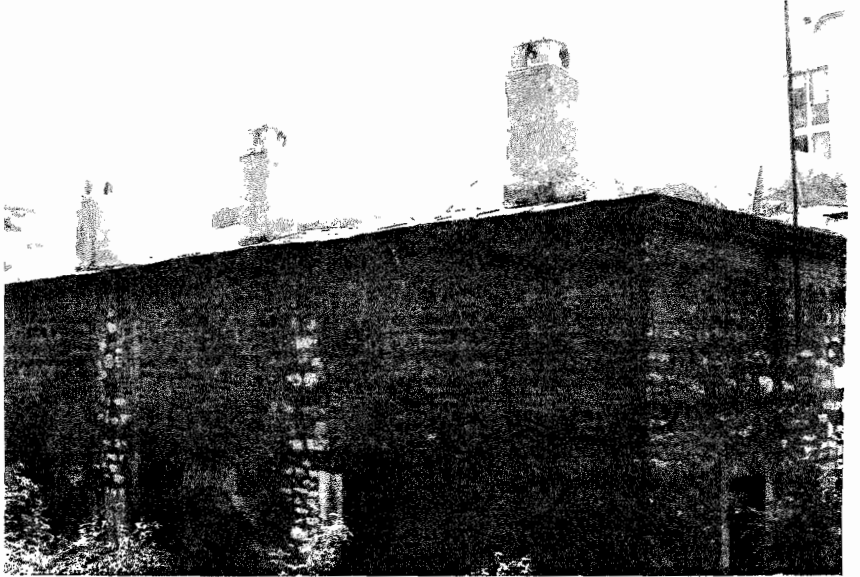
Resim 5: İstanbul/Kadırga Sokollu Mehmet Paşa Medresesi, avludan bacaların görünüşü



Resim 6: Antalya/Elmalı Ömer Paşa Medresesi, üst görünüşünde bacalar

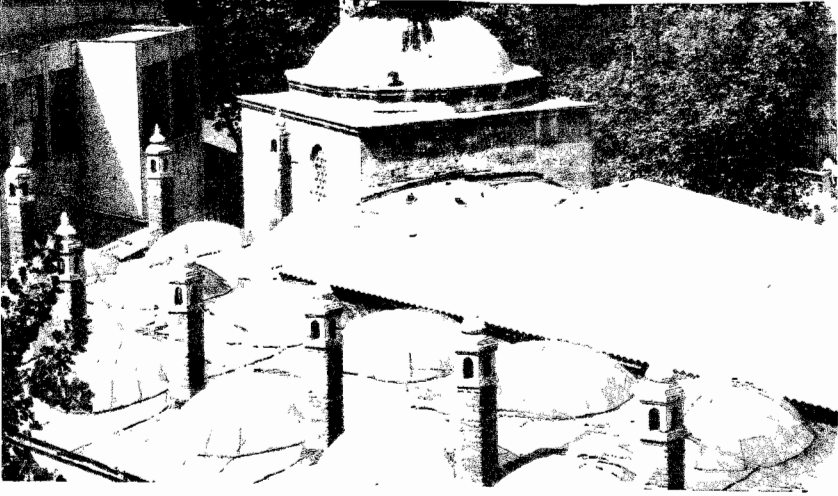


Resim 7: İstanbul Seyyit Hasan Paşa Medresesi, genel görünüşünde bacalar

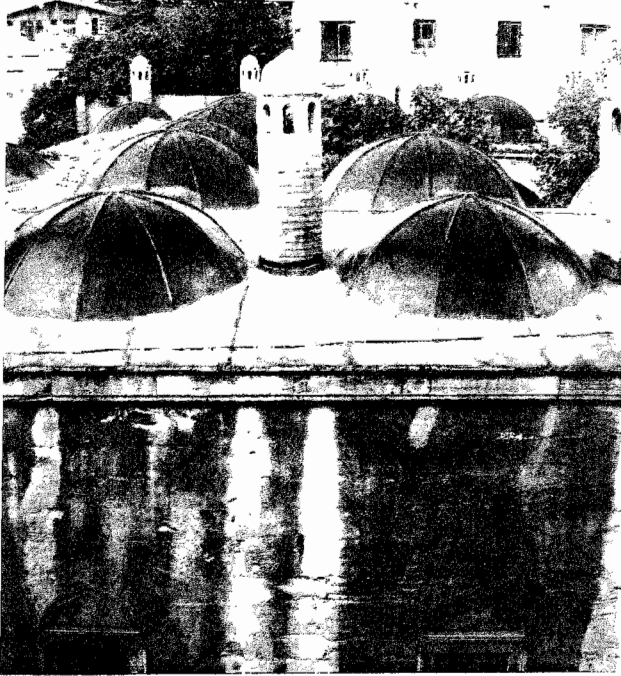


Resim 8: İstanbul Feyzullah Efendi Medresesi, üst örtüsünde bacalar





Resim 9: İstanbul Kuyucu Murat Paşa Medresesi, üst görünüşünde bacalar



Resim 10: İstanbul Ekmekçizade Ahmet Paşa Medresesi, üst görünüşünde bacalar



Resim 11: İstanbul Nur-u Osmaniye Medresesi, üst görünüşünde bacalar



Resim 12: Nevşehir Damat İbrahim Paşa Medresesi, üst görünüşünde bacalar