



ORDU/FATSA YAPRAKLI MEZARLIĞI VE TARİHİ MEZAR TAŞLARI

Şerife TALİ*

ÖZ

Fatsa Yapraklı Mezarlığı'nda bulunan tarihi mezar taşları bu araştırma ile kayıt altına alınmış ve eserler bilimsel olarak ilk kez incelenerek tanıtılmıştır. Tahribatın ve kayıpların fazla olduğu ayrıca yeni definlerin de sürdüğü mezarlıkta, tarihi olan mezarlar değerlendirilmiş ve eserlerin kitabeleri okunmuştur. Mezarlar, mezar tipolojisi, şahidelerin malzeme, teknik, form ve bezeme özellikleri Sanat Tarihi metodolojisi içerisinde ele alınmıştır. Mezar taşı tipolojisi olarak çeşitliliğin sınırlı olduğu mezarlıkta süslemede kompozisyonların zenginliği ve bölgeye göre farklılığı ile önemli ayrıntılar tespit edilmiştir. Yapraklı Mezarlığı'nda ayak taşlarının hemen hepsi bezenirken özellikle Batı Anadolu Bölgesi'ne özgü olarak bilinen Karadeniz Bölgesi'nde pek işlenmeyen cami tasvirli bir ayak taşı bulunmuştur. Kompozisyonda cami, minaresi son cemaat yeri ve önünde şadırvan veya türbe gibi mimari yapılar topluluğu içinde tasvir edilmiştir. Osmanlı Türkçesi ve Cumhuriyet Dönemi'ne ait günümüz Türkçesi ile yazılan kitabelerde ve içeriğinde değişen farklılıklar ile bir örnekte "Tanrı" lafzı olarak şahide de ilginç bir detay kaydedilmiştir. Mezarlıkta çok kaliteli işçilik ve malzemeden üretilen eserden başlayarak diğer mezar taşı yapma geleneğini sürdüren sade örnekler olarak eserlerde kronolojik biçimde değişimin izlenebilmesi açısından da önemlidir. Mezarlıkta incelenen on iki örnek biçim-form ve süsleme açısından detaylıca ele alınırken eserlerin özellikle Türk mezar taşı geleneği ve bölge kültürü içerisindeki yerleri belirlenmeye çalışılmıştır.

Anahtar Kelimeler: Mezar Taşı, Yapraklı, Kitabe, Cami tasviri, Natürmort, Tanrı

ORDU/FATSA YAPRAKLI CEMETERY AND HISTORICAL TOMBSTONES

ABSTRACT

This study is the first registration of the historical tombstones in the Fatsa Yapraklı Cemetery in a sense, and thus the first scientific study dealing with them. In the cemetery, which has undergone a heavy destruction and great losses, and where new burials continue, there are still several inscriptions to be evaluated. This study discusses the tombs, their typologies, materials, techniques and form-and-decoration characteristics of the witnesses within the methodology of art history. Typologically, important details have been identified with the limited variety, the richness of the compositions in the ornaments in the cemetery, and the differences according to the regions. While almost all of the foot stones were decorated in the Yapraklı Cemetery, a foot stone with the depiction of a mosque was found, which was not processed much in the Black Sea Region, and which is known to be unique to the Western Anatolia Region. In the composition, the mosque was depicted with its minaret, the last place of congregation, and architectural structures such as fountains or tombs in front of it. With varying differences in the inscriptions written in Ottoman Turkish and today's Turkish belonging to the Republican Period and their content, in one example, an interesting detail is recorded in the witness as the word "God". It is also important to be able to trace the change in the works chronologically, starting from the work produced from very high quality workmanship and materials in the cemetery and as simple examples that continuing the tradition of making other tombstones. While the twelve examples examined in the cemetery were discussed in detail in terms of shape-form and ornamentation, the places of the works especially in the Turkish tombstone tradition and regional culture were tried to be determined.

Keywords: Tombstones, Yapraklı, Inscriptions, Mosque depictions, nature morte, God

Araştırma Makalesi

Makale Gönderim Tarihi: 30.11.2022; Yayına Kabul Tarihi: 06.07.2023

* Prof. Dr., Ordu Üniversitesi Fen Edebiyat Fakültesi Sanat Tarihi Bölümü, Türk İslam Sanatı ABD., ORDU;
ORCID ID: 0000-0002-4467-9081 E-posta: talisanat@hotmail.com

Giriş

Yapraklı, Ordu ilinin Fatsa ilçesine bağlı bir mahalle olup Ordu iline 56 km., Fatsa ilçesine 4 km. mesafe uzaklıkta yer almaktadır. Fatsa doğusunda Perşembe, batısında Ünye, güneyinde Korgan, Çamaş, Çatalpınar ve Kumru ilçeleri ve kuzeyinde Karadeniz uzanmaktadır. Fatsa'nın bulunduğu bölgede yaşadıkları bilinen ilk kavimler Kolhlar, Driller, Kalipler, Mossinoikler ve Tibarenler'dir. Yapraklı mevkiinde Çingirt Kaya ve çevresinde mevcut olduğu tahmin edilmektedir. Fatsa ve çevresine sırası ile M.Ö. 675'lerden itibaren Kimmerler, Persler (M.Ö. 547), Makedonyalı İskender (M.Ö. 334) ve komutanları (M.Ö. 312-208) hâkim olmuştur. Fatsa tarihinin öne çıkan dönemi (M.Ö. 280-M.S.263) Pontus hakimiyetidir. Roma İmparatorluğu ile yıllarca mücadele eden Pontus'lular, Kralları Mitridat M.Ö. 63 yılında ölünce ülke Roma'ya bağlı bir eyalet haline gelmiş ve başına oğlu Farnak II. Kral yapılmıştır (M.Ö. 63-42). Fatsa ve çevresinde Pontus egemenliğinin tamamen sona ermesi M.S. 395 yılında olmuştur. Bu tarihten itibaren bölge Doğu Roma (Bizans) İmparatorluğu hâkimiyetine girmiştir (Büktel, 2013, s.150-155; Albayrak, 2011, s.35-37). 1071'den sonra bölgede Türk Hakimiyeti başlamış ve Anadolu Selçuklu Devletine bağlı olarak Danişmend Taylı Bey tarafından kurulan Danişmend Devleti Niksar'dan Ünye, Fatsa ile doğuda Aybastı ve Mesudiye bölgelerini ele geçirmiştir. Fatsa ve çevresine Türklerin yerleşmesinden sonra özellikle Çepniler sayesinde bölgede Türkleşme ve İslamlaşma devam ettirilmiştir.1243 Köseadağ Savaşı sonrası Trabzon Rum Devletinin sınırları içerisinde kalmıştır. II. Devir Anadolu Beylikleri zamanında Hacı Emiroğulları tarafından yönetilen merkez 1461 yılından sonra Osmanlı hakimiyetine geçmiştir. Osmanlı kayıtlarında Fatsa'nın adı "Satılmış-ı Mezid Bey" veya "Nahiye-i Satılmış-ı Ferid Bey'dir. 15 yy. kayıtlarında nahiye statüsündeki Satılmış, 16. ve 17. yy. kayıtlarında kaza olarak geçmektedir. Canik Sancağı ise 15. ve 16. yy. Eyaleti Rum'a; 17. yy. Sivas Eyaletine bağlanmıştır. 1847 yıllarında yönetim olarak Trabzon Eyaletine bağlı bir sancak olan Canik, 1872-1877'de bağımsız sancak, tekrar Trabzon'a bağlandıktan sonra 1908'de yeniden bağımsız sancağa dönüşmüştür.1851'den 1856'ya kadar kaza statüsünde olan Fatsa Kasabası 1869'dan 1872'ye kadar Ünye Kazasına bağlı bir nahiyedir. Kasaba 1878'de yeniden kaza yapılmış ve Fatsa 4 Aralık 1920'de Ordu'ya bağlanmıştır (Albayrak, 2011, s.35-37).

Fatsa ilçesinde (Görsel 1) en eski yerleşim merkezlerinin kurulduğu Yapraklı Köyü günümüzde mahalle statüsündedir. Tahribatın ve kayıpların fazla olduğu tarihi mezarlığı (Görsel 2), Yapraklı Cami'nin devamında olup mezarlığın ortasından geçirilen yolla birlikte mezarlık iki bölüme ayrılmış vaziyettedir. Mezarlıkta yolun sağında caminin yanında yer alan bölümde genellikle Geç Osmanlı dönemine tarihlenen mezarlar burada toplanırken yolun sol kısmında kalan bölümde ise daha çok Cumhuriyet dönemine ait örnekler mevcuttur. Yeni definlerin de sürdüğü Yapraklı Mezarlığı'nda tespit edilen eserler aşağıda kronolojik olarak incelenmiştir.

KATALOG

Mezar Taşı No: 1

İncelenme Tarihi: 26.05.2022

Şekil No: 1-2/ Görsel No: 3-5

Kitabesi:

"Hüve'l-Hayyûl-Bâki

Gel Mezar Üstüne İbret Gözüyle

Ordu/Fatsa Yapraklı Mezarlığı ve Tarihi Mezar Taşları

Kıl Nazar Bana Beni Unutmayın Her Dem

Bir Fatiha'ya Muhtaç Anı Affede

Ola Rahman Merhume Alime

Hanım Ruhü İçin El Fatiha

Sene 1191 H./ (1777-1778 M.) Cemâziyelâhir (yılın 6. Ayı)"

Mezar Tipi: Şahideli Yüksek Çerçeve Mezar

Ölçüler: Baş Taşı: 177x42-49x13 cm., Ayak Taşı: 75x38x7 cm., Çerçeve: 215x340x80 cm.

Tanım: Mermerden yapılan baş taşının dikdörtgen kesitli düşey dikdörtgen prizmal gövdesi yukarı doğru genişleyerek üçgen bir tepelikle tamamlanmıştır. Baş taşının gövdesinin yan kısımları kabartma olarak yumurta dizileri ile sınırlanmış ve kitabe üst kısmında soyut bitkisel bir kompozisyonla çerçevelenmiştir. Gövdede düz silmelerle ayrılan satırlar üzerine kitabe yedi satır halinde ve celi sülüs hatla kabartma olarak yazılmıştır. İstif ve işçilik olarak başarılı olan kitabe üstte yanlara volütler yapan stilize soyut yapraklarla dolgulanmıştır. Kompozisyonun tam ortasında gövdesi yivli ayaklı bir kâse içerisinde tekli olarak bir nar motifi işlenmiştir. Yaprakları yanlara bağlayan çerçevenin ucunda daha küçük kâseler içerisinde birer yemiş (incir) motifi ile alt kısımlarına denk gelecek şekilde püsküller sallandırılmıştır. Soyut yaprakların dairesel helezonik düzenleri içerisinde merkezde altı yapraklı stilize bir çiçek motifi yerleştirilmiştir. Kompozisyon üstte yanlarda olduğu gibi daha büyük iki boyutlu yumurta dizilerinden oluşan bir bordürle biçimlendirilmiştir. Baş taşının üçgen şeklindeki tepeliği, vurgulu silmelerle ayrılan altta dar üstte geniş ve sınırlanmayan alanda bitkisel kompozisyonla hiç boş yer kalmayacak şekilde bezenmiştir. Kitabe ve tepelik arasında kalan silmelerle ayrılan bordürün içerisi dikey olarak dört bölüme ayrılmış ve her bölümde içerisinde armut, kayısı veya elma sanılan meyvelerle ayaklı kâseler dizilmiştir. Ayaklı olan dört kâsenin gövdeleri ve üzerindeki detaylar her birinde farklı değerlendirilmiş ve ortadakilerin incir olduğu anlaşılırken kenarlarda da tam tespit edilemeyen (armut, kayısı veya elma) üçerli meyvelerle kâseler doldurulmuştur. İki boyutlu işlenen kâse ve meyveler kusursuz detayları ile cepheden ele alınarak işlenmişlerdir. Mermer üzerine işlenen natüremortlar estetik ve teknik açıdan oldukça başarılı bir biçimde dizayn edilmiştir.

Bir kadına ait mezarın baş taşı olarak üçgen biçimli tepeliği dönemin üslup özellikleri ile paralel olarak bitkisel ve oldukça sanatkârane bir işçilikte değerlendirilmiştir. İstanbul örnekleri ile aynı kalitede ele alınan tepelikte merkezden çıkarak yanlara doğru iki kademede volütler yapan stilize soyut dal ve yaprak motifleri ile yüzey dolgulanmıştır. Üst ikinci kademede aşağı doğru sarkıtılan yaprakların merkezlerinde alt ucunda küçük nesnelere (püslü şeklinde) asılı kilit taşı şeklindeki alanın üstünde ayaklı gondol şeklinde daha büyük bir kâse yerleştirilmiştir. Gövdesi yivlenen kâsenin içerisinde en altta beş ve üste doğru her sırada birer azalacak şekilde dizilen meyveler istiflenmiştir. En üst sıranın olduğu bölümde baş taşı kırılmış ve kompozisyon bu bölümde kısmen yarım kalmış vaziyettedir. Tepelikte işlenen soyut bitkisel kompozisyonla adeta yapraklar uçuş uçuş hareket eder şekilde ve çok başarılı bir işçilikte düzenlenmiştir. Yüzeyde bölünen alanlarda kâselerde meyveler İstanbul merkezde Lale Devri süsleme özellikleri ile benzer olarak taşrada bir mezar taşında görülmesi önemli bir ayrıntıdır. Oldukça iyi durumda ve sağlam vaziyette olan baş taşı sadece üst uç kısmında kısmen kırık vaziyettedir. Yüksek çerçeve mezarın baş taşı malzemesi ve işçiliği ile tek örnek olarak kalmış ve

mezarın üzerinde ayak ucunda kırık ve muhdes olduğu anlaşılan bir ayak taşı konmuştur. Mermer ve kırık vaziyetteki ayak taşı dikdörtgen kesitli düşey dikdörtgen prizmal gövdesi yukarı doğru genişleyerek biçimlenerek tamamlanmaktadır. Etrafı bir silme ile çerçevelenen ayak taşının üzerinde merkezde bir kaide ile yükselen bir servi motifi işlenmiştir. Gövdesi zikzaklarla yivlenen servinin üst baş kısmı mevcut olmayıp ağacın etrafını paralel olarak aralarda birbirine bağlanan asma dalları ve meyveleri sarmaktadır. Simetrik olarak düzenlenen kompozisyonda asma dalları ve dallardan sarkan üzüm salkımları ile asma yaprakları bütün yüzeyi kaplayacak şekilde yüzey bezenmiştir. Baş taşı ile işçilik ve kalite olarak benzemeyen ayak taşı üzerindeki bitkisel kompozisyon rölyef tarzda ele alınmıştır. Teknik olarak başarılı bir işçiliğe sahip olan ayak taşı başka bir mezara ait iken daha sonra bu mezara konmuştur. Mezarı oluşturan yüksek çerçeve yığma taşlardan yapılmış ve üzerinde yer yer beton harçla müdahaleler söz konusudur.

Mezar Taşı No: 2

İncelenme Tarihi: 26.05.2022

Şekil No: 3/ **Görsel No:** 6

Kitabesi: “yok”

Mezar Tipi: Şahideli Alçak Çerçeve Mezar

Ölçüler: Baş Taşı: “yok”, **Ayak Taşı:** 120x22-34x8 cm., Çerçeve: 180x290x40 cm.

Tanım: Tarihi olan mezarlıkta baş taşı günümüze gelemeyip mezarın sadece ayak taşı kalmıştır. Kaliteli mermerden olan ayak taşının dikdörtgen kesitli düşey dikdörtgen prizmal gövdesi yukarı doğru genişleyerek üstte sivri bir tepelikle tamamlanmıştır. Mezara doğru içe bakan şahidenin çevresi bir silme ile sınırlanarak yüzeyi kaplayacak şekilde bitkisel bir kompozisyon işlenmiştir. Taşın ortasındaki kompozisyonda altta bir kaide üzerinden çıkan gövdesi zikzaklar yaparak yükselen bir servi motifi yerleştirilmiştir. Servi motifinin herhangi bir yöne eğilmeyen başı en üstte yedi dilimli bir çiçek motifi ile bağlanmıştır. Daha çok geometrik düzende dıştan bir silme ile çerçevelenen bitkisel motifin iki yanında küçük bitkisel motiflere yer verilmiştir. Malzemesi ve üzerinde kabartılan bitkisel kompozisyonla işçilik açısından oldukça başarılı olan örnek gösterdiği bezeme ve üslup özellikleri doğrultusunda 18-19. yy'a tarihlen- dirilebilmektedir. Mezarı oluşturan alçak çerçeve yığma taşlardan yapılmış ve üzerinde herhangi bir müdahale söz konusu değildir.

Mezar Taşı No: 3

İncelenme Tarihi: 26.05.2022

Şekil No: 4/ **Görsel No:** 7-8

Kitabesi:

“Hüve'l-Bâki

Genç Yaşımda Felek Zehir Kattı Aşıma

İş bile..... (kırılmış)

Ağladı Bütün Cihan Bakınız Göz Yaşıma

Yazılsın Böyle.....?

ZadeRuhiyçün Fatiha

1323 H. / (1905-1906 M.)

Ordu/Fatsa Yapraklı Mezarlığı ve Tarihi Mezar Taşları

Mezar Tipi: Şahideli Üzeri Açık Sandık (Lahit) Mezar

Ölçüler: Baş Taşı: 70x23-30x10 cm., Ayak Taşı: 77x24-29x10 cm., Çerçeve: 152x293x90 cm.

Tanım: Küfeki taştan yapılan baş taşının dikdörtgen kesitli düşey dikdörtgen prizmal gövdesi yukarı doğru genişleyerek biçimlenmektedir. Şahidenin üzerindeki kitabesi düz silmelerle ayrılan dikdörtgen panolar içerisine yedi satır hâlinde celi sülüs hatla kabartma olarak yazılmıştır. Baş taşının boyun kısmı mevcut olup üst kısmı kırılmış vaziyettedir. Gövdesinde de bir çatlak bulunan baş taşının yüzeyinde de yer yer tahribatlar bulunmaktadır. Ayak taşının dikdörtgen kesitli düşey dikdörtgen prizmal gövdesi yukarı doğru genişleyerek üstte üçgen bir tepelikle sonlanmaktadır. Üst kısmı kırılmış haldeki şahidenin içe bakan yüzünde bitkisel bir kompozisyon işlenmiştir. Etrafı bir silme ile sınırlanan ayak taşının merkezinde üçgen kaideli bir saksı ve saksıdan çıkan bir dal motifi yüzeyi kaplayacak şekilde işlenmiştir. Naturalist tarzdaki kompozisyonda daldan çıkarak yana doğru uzayan kollardaki yapraklar ve uçlarında dört yapraklı kır çiçekleriyle bezeme tamamlanmıştır. Simetrik olarak yerleştirilen bitkisel motif rölyef tarzda ele alınmış ve ayak taşının üstü kısmen kırılmış durumdadır. Büyük oranda sağlam durumdaki ayak taşının gövdesinin alt kısmında beton harçlarla yer yer bazı müdahaleler yapıldığı görülmektedir.

Yüksek taş bir kaide üzerine oturan üstü açık lahiti (sandukası) hem ölçek hem taş işçiliği açısından mezarlıktaki en özel eser olarak düzenlenmiştir. Mezarda lahitin mezarlığa bakan iç yüzü işlenmemiş olup diğer üç yüzü ise kenarlarda vurgulu kaval silmelerle çerçevelenerek orta alanlarla birlikte plastik bir pano oluşturacak şekilde ele alınmıştır. Üst kısımda da kornişlerle sınırlanan lahiti (sanduka) üzerinde bulunan şahideler lahitle oran açısından uyumsuzluk gösterip işçilik açısından da aralarında farklılıklar olduğu tespit edilmiştir. Bu anlamda şahidelerin bu mezara ait olamayacağı ihtimalide düşünülebilir.

Mezar Taşı No: 4

İncelenme Tarihi: 26.05.2022

Şekil No: 5/ **Görsel No:** 9-10

Kitabesi:

“Tanrı Banidir

Ah Ölüm

Bu Dünyadan Gider

Oldum Kalan Evla

Da Selam Olsun

Gelip Kabrimizi Zi-

Yaret Edene Ahi-

Ret Hakkım Helal

Olsun Fatsa'nın

Cüre Köyü'nden

Ömeroğlu İsken-

Derin Ruhuna Fa-

Tiha Doğum 1300 H./ (1882-1883 M.)

Ölümü 1329 H./ (1911 M.)”

Mezar Tipi: Şahideli Yüksek Çerçeve Mezar

Ölçüler: Baş Taşı: 84x25-34x7 cm., Başlık çap: 22 cm., Ayak Taşı: 94x24-30x5 cm., Çerçeve: 245x265x115 cm.

Tanım: Küfeki taştan yapılan baş taşının dikdörtgen kesitli düşey dikdörtgen prizmal gövdesi yukarı doğru genişleyerek biçimlenmektedir. Kitabe, silmelerle sınırlanan diyagonal çerçeveler içerisine on iki satır hâlinde günümüz Türkçesi ile kabartma olarak yazılmıştır. Baş taşı kısa bir boyun üzerinde sarık biçiminde bir başlıkla tamamlanmıştır. Mezar taşları üzerinde daha önce örneğine pek rastlanılmayan tepelikte “Tanrı” lafzı kullanılmıştır. Baş taşının kitabe ile boyun arasında kalan alanda dairesel bir madalyon içerisinde başlangıç cümlesi okunmaktadır. Madalyonun yan kısmında yapraklar arasından çıkarak iki yana ayrılarak uçlarında beş yapraklı çiçeklerden oluşan bitkisel bir kompozisyon işlenmiştir. Mezarın ayak taşı dikdörtgen kesitli düşey dikdörtgen prizmal gövdesi yukarı doğru genişleyerek üstte yarım daire formda tamamlanmaktadır. Ayak taşının çevresi bir silme ile çerçevelenmiş ve yüzeyine yüksek kökleri ile iki servi motifi rölyef tarzda işlenmiştir. Servi motiflerinin üstte tam ortasında ağzı aşağı bakar şekilde bir ay yıldız motifi ile yan alanlarda birer beş kollu yıldız yerleştirilmiştir. Mezarın yığma taşlardan yapılan yüksek çerçevesi yer yer beton harçla kuvvetlendirilmiş vaziyettedir.

Mezar Taşı No: 5

İncelenme Tarihi: 26.05.2022

Şekil No: 6 / **Görsel No:** 11-12

Kitabesi:

“Ah Ölüm

Ö.T. 1339 H. / (1920-1921 M.)

Dünyadan Gider Ol-

Dum. Kalan Evlat

Lara Selam Olsun

Gelin Kabrimi Zi-

Yaret Edin Ahiret

Hakkı Helal Ol.

Sun İslamoğlu

Hacı Mustafa Kızı

Penpe Ruhuna

Fatiha Yaşı 57”

Mezar Tipi: Şahideli Yüksek Çerçeve Mezar

Ölçüler: Baş Taşı: 100x25-35x10 cm., Ayak Taşı: 80x22-30x7 cm., Çerçeve: 245x265x115 cm.

Tanım: Küfeki taştan yapılan baş taşının dikdörtgen kesitli düşey dikdörtgen prizmal gövdesi yukarı doğru genişleyerek üstte yarım daire formda bir tepelikle tamamlanmaktadır.

Ordu/Fatsa Yapraklı Mezarlığı ve Tarihi Mezar Taşları

Kitabe, silmelerle sınırlanan diyagonal çerçeveler içerisine on satır hâlinde günümüz Türkçesi ile kabartma olarak yazılmıştır. Baş taşının yarım daire şeklinde ele alınan tepeliği üzerinde orta alanda etrafı yapraklarla hareketlendirilen dairesel bir madalyon yerleştirilmiş ve iki satır halinde başlangıç cümlesi ile ölüm tarihi kazanmıştır. Ortadaki madalyonun iki yanında paralel olarak üstte birleşecek şekilde uzayan yapraklı dallar ile ucunda beş yapraklı kır çiçekleri işlenmiştir. Naturalist tarzda işlenen bitkisel kompozisyon oldukça simetrik olarak yüzeyde konumlandırılmıştır. Mezarın ayak taşı dikdörtgen kesitli düşey dikdörtgen prizmal gövdesi yukarı doğru genişleyerek üstte baş taşı ile aynı formda değerlendirilmiştir. Ayak taşının çevresi bir silme ile çerçevelenmiş ve yüzeyine üçgen bir kaide ile yükselen tekli olarak bir servi motifi rölyef tarzda işlenmiştir. Yığma taşlardan yapılan yüksek çerçeve yer yer beton harçla kuvvetlendirilmiş vaziyettedir.

Mezar Taşı No: 6

İncelenme Tarihi: 26.05.2022

Şekil No:-/ Görsel No: 13-14

Kitabesi:

“Ey Bizi Halkeden

Ö. Tarihi 18.12.1948

Yaş 66 Dünyadan

Gider Oldum

Kalan Evlat ve

Torunlarıma

Ahret Hakkım

Helal Olsun Musa

Oğullarından

Memiş Oğlu

Emrullah Yutrseven

Ruhuna Fatiha”

Mezar Tipi: Şahideli Alçak Çerçeve Mezar

Ölçüler: Baş Taşı: 63x42x6 cm., Başlık çap: 18 cm., Ayak Taşı: 50x23x4 cm., Çerçeve: 115x250x35 cm.

Tanım: Küfeki taştan yapılan baş taşının dikdörtgen kesitli düşey dikdörtgen prizmal gövdesi yukarı doğru paralel olarak yükselmektedir. Kitabe, silmelerle sınırlanan diyagonal çerçeveler içerisine on iki satır halinde günümüz Türkçesi ile oyularak yazılmıştır. Baş taşı çok kısa bir boyun üzerinde fes biçiminde basit bir başlıkla sonlanmıştır. Baş taşı ile aynı formda biçimlenen ayak taşı üstte sivri kemerle tamamlanarak çevresi bir silme ile sınırlanmıştır. Ayak taşının yüzeyinde bütün alanı kaplayacak şekilde bitkisel basit ve şematik kompozisyon işlenmiştir. Kompozisyonda gövdesi kısa tutulan iki servi motifi ile arada kalan boşluklarda üzerlerinde yapraklarla değerlendirilmiş dal ile üst iki yana beş yapraklı iri çiçek motifleri ile bezenmiştir. Yığma taşlardan yapılan alçak çerçeve yer yer beton harçla kuvvetlendirilmiş vaziyettedir.

Mezar Taşı No: 7

İncelenme Tarihi: 26.05.2022

Şekil No:-/ Görsel No: 15

Kitabesi:

“Hüve’l-Bâki

Abdurrahman

Ayaz

Ruhuna Fatiha

D. T. 1907

Ö. T. 20.3.1942”

Mezar Tipi: Şahideli Çerçeve Mezar

Ölçüler: Baş Taşı: 55x44x4 cm., Ayak Taşı: 61x31x4 cm., Çerçeve: 145x265x62 cm.

Tanım: Mermerden yapılan baş taşının dikdörtgen kesitli düşey dikdörtgen prizmal gövdesi üstte üçgen biçimde tamamlanmaktadır. İçe bakan kitabe üstte daire biçimli madalyonda başlangıç cümlesi Arapça olarak kitabe metni ise günümüz Türkçesi ile yazılmıştır. Aynı formda ele alınan ayak taşı üzerinde geometrik olarak gövdesi baklava şeklinde bir servi motifi işlenmiş ve servinin üzeri boyanmış vaziyettedir. Mezarın çerçevesi briket malzemedden yapılmış ve kenarı dıştan beton harçla sıvanmıştır.

Mezar Taşı No: 8

İncelenme Tarihi: 26.05.2022

Şekil No: 7 / Görsel No: 16-17

Kitabesi:

“Hüve’l-Bâki

Hasan Oğlu

Mustafa Kanat

Ruhuna Fatiha

D. T. 1917

Ö. T. 1952”

Mezar Tipi: Şahideli Yüksek Çerçeve Mezar

Ölçüler: Baş Taşı: 79x21-31x7 cm., Başlık çapı: 20 cm., Ayak Taşı: 76x20-31x7 cm., Çerçeve: 115x262x60 cm.

Tanım: Küfeki taştan yapılan baş taşının dikdörtgen kesitli düşey dikdörtgen prizmal gövdesi yukarı doğru yükselerek baş taşı çok kısa bir boyun üzerinde fes biçiminde bir başlıkla sonlanmıştır. Fesin ön yüzünde “Allah” lafzı Türkçe olarak bir pano içine yazılmıştır. Asıl baş taşının gövdesine sonradan dikdörtgen biçimli mermer yeni bir kitabe yapıştırılmıştır ve özgün kitabenin önü tamamen kapatılmıştır. Asıl kitabenin malzemesi hariç nasıl bir düzen ve kitabe metninin ne olduğu tam olarak bilinmemektedir. Baş taşının mermer yeni kitabesi üstte serbest

Ordu/Fatsa Yapraklı Mezarlığı ve Tarihi Mezar Taşları

olarak başlangıç cümlesi Arapça ile kitabe metni ise günümüz Türkçesi ile yazılmıştır. Ayak taşının düşey dikdörtgen prizmal gövdesi yukarı doğru genişleyerek üstte üçgen formda bir tepelikle tamamlanmaktadır. Ayak taşının yüzeyinde farklı olarak daha çok Batı Anadolu Bölgesi mezar taşlarında görülen cami tasvirli bir kompozisyon bölgede işlenmesi ilginçtir. Dıştan bir silme ile çerçevelenen şahidenin üzeri yatay olarak üç bölüme ayrılmıştır. En üstte üçgen tepelik boş bırakılmış ortada ise tek kubbeli bir cami ve önünde klasik avlulu minaresi ile son cemaat yeri ve yanda şadırvan veya türbe gibi mimari yapılar topluluğu şeklinde tasvir edilmiştir. Caminin özellikle beden duvarlarının yüksek tutulduğu kubbe kasnağında açılan pencereleri hatta alemleri ve minarede şerefeye çıkılan kapıya kadar detaylandırılması ustanın konuyla ilgili bilgi birikimini göstermektedir. Solda kavak veya servi şeklinde bir ağaç motifi kompozisyonu sınırlarken sağ üst tarafta geometrik ve bitkisel aslında ne olduğu tam tespit edilemeyen detaylar söz konusudur. Uçurtma, ok işareti, üçgen gibi mezar taşı üzerinde ne anlamda kullanıldığı bilinmeyen bir gruplama yapıldığı seçilmektedir. Yüzey çökertilerek rölyef tarzda ele alınan mimari kompozisyon işleniş ile oran ve orantı açısından da başarılı bir örnektir. Caminin mimari olarak da Karadeniz Bölgesinin karakteristik cami örneklerinden farklı klasik detayları ile İstanbul örneklerine yakın şematik düzeni de önemli bir ayrıntı olarak kaydedilmelidir. Ayak taşının en alt bölümünde iki yanda iki yarım silme düzeni ile bezeme tamamlanmıştır. Yığma taşlardan yapılan yüksek çerçeve yer yer beton harçla kuvvetlendirilmiş vaziyettedir.

Mezar Taşı No: 9

İncelenme Tarihi: 26.05.2022

Şekil No: -/ Görsel No: 18

Kitabesi:

“Hüve'l-Bâki

İskender Oğlu

Halil Şen

Ruhuna Fatıha

D. T. 1903

Ö. T. 28.4.1960”

Mezar Tipi: Şahideli Üzeri Açık Sandık Mezar

Ölçüler: Baş Taşı: 69x50x4 cm., Ayak Taşı: 67x20-29x4 cm., Çerçeve: 125x253x90 cm.

Tanım: Dökümden (beton harçla) yapılan baş taşının dikdörtgen kesitli düşey dikdörtgen prizmal gövdesi üstte kademelenerek üçgen biçimde tamamlanmaktadır. İçte bakan kitabe üstte serbest olarak başlangıç cümlesi Arapça ile kitabe metni ise günümüz Türkçesi ile yazılmıştır. Ayak taşı dikdörtgen kesitli düşey dikdörtgen prizmal gövdesi yukarı doğru genişleyerek üstte yarım daire formda bir tepelikle sonlanmaktadır. Ayak taşının yüzeyinde bütün alanı kaplayacak şekilde bitkisel basit ve şematik kompozisyon işlenmiştir. Mezarın muhtemelen baş taşı sonradan değiştirilerek yenilenmiş olduğu anlaşılmaktadır. Kompozisyonda gövdeleri kısa tutulan iki servi motifi ile arada kalan boşlukta yapraklarla değerlendirilmiş dal ile üstünde iki yana beş yapraklı iri çiçek motifleri ile bezenmiştir. Mezarın yüksek çerçevesi briket malzemeden yığılmış ve kenarı dıştan beton bir harçla sıvanarak boyanmış vaziyettedir. Çerçeve dıştan silmelerle hareketlendirilirken yüksekliği aşağı, ayak taşına doğru düşürülerek eğimli bir görünüm kazandırılmıştır.

Mezar Taşı No: 10

İncelenme Tarihi: 26.05.2022

Şekil No: / Görsel No: -

Kitabesi:

“Hüve’l-Bâki

Kadir Eşi

Fatma

Yeşil

Ruhuna Fatiha

D. T. 1302

Ö. T. 28.10.1962”

Mezar Tipi: Şahideli Çerçeve Mezar

Ölçüler: Baş Taşı: 60x40x3 cm., Ayak Taşı: 52x24x3 cm., çerçeve: 103x200x40 cm.

Tanım: Mermerden yapılan baş taşının dikdörtgen kesitli düşey dikdörtgen prizmal gövdesi üstte üçgen biçimde tamamlanmaktadır. İçe bakan kitabesi üstte serbest olarak başlangıç cümlesi Arapça ile kitabe metni ise günümüz Türkçesi ile yazılmıştır. Baş taşı ile aynı formda ele alınan ayak taşı üzerinde geometrik olarak gövdesi baklava şeklinde bir servi motifi işlenmiş ve servinin üzeri boyanmış vaziyettedir. Mezarın çerçevesi tuğla malzemeden yığılmış ve kenarı dıştan beton bir harçla sıvanmıştır.

Mezar Taşı No: 11

İncelenme Tarihi: 26.05.2022

Şekil No:-/ Görsel No: 19

Kitabesi:

“Hüve’l-Bâki

Mehmet Kızı

Semra Ercan

D. T. 1968

Ö. T. 1969”

Mezar Tipi: Kuraldışı Nesnel Biçimde

Ölçüler: Beşik: 97x62x3 cm., y: 27 cm.

Tanım: Mermer bir kaide üzerinde sembolik olarak beşik şeklinde bir mezar yerleştirilmiştir. Oval formlarda ele alınan beşik üzerinde dışa bakan kitabe üstte daire biçimli madalyonda başlangıç cümlesi Arapça olarak kitabe metni ise günümüz Türkçesi ile yazılmıştır. Kırmızı ve siyah renkle yazılan kitabenin alt kısmına iki adet kırmızı lale motifleri yerleştirilmiştir. Asıl mezarın altta olduğu ve bir yaşında vefat eden kız çocuğuna ait beşik mezar farklı tipolojisi ile nesnel ve sembolik olarak mezarlıkta değerlendirilmiştir.

Mezar Taşı No: 12

İncelenme Tarihi: 26.05.2022

Şekil No:/ Görsel No: -

Kitabesi:

“Hüve’l-Bâki

D. T. 1943

Ö. T. 30.4.1978

Bilaloğlu

Mustafa

.....?

Ruhuna

Fatiha”

Mezar Tipi: Belli Değil

Ölçüler: Baş Taşı: 54x23-28x5 cm., Başlık çap: 11 cm.

Tanım: Döküm (beton harçla) olarak yapılan baş taşının dikdörtgen kesitli düşey dikdörtgen prizmal gövdesi yukarı doğru genişlemektedir. Kitabe, silmelerle sınırlanan çerçeveler içerisine sekiz satır halinde tamamen günümüz Türkçesi ile kalıpla basılarak meydana getirilmiştir. Boyun kısmına doğru daralarak baş taşı çok kısa bir boyun üzerinde fes biçiminde bir başlıkla sonlanmıştır. Fesin ön yüzünde bir ay yıldız motifi işlenmiştir. Çeşitli renklerdeki boyalarda baş taşı her bölümde boyanmış vaziyettedir. Mezarlıkta yerinden çıkmış haldeki baş taşı geç örnek olarak malzeme ve tekniğin tümüyle değiştiğini gösteren örnek olması açısından alınarak çalışmaya dahil edilmiştir.

Değerlendirme

Bu çalışmada Ordu ili Fatsa ilçesi Yapraklı (Köyü) Mahallesi Mezarlığı’nda bulunan tarihi mezar taşları incelenmiştir. Çok az baş taşı ve daha çok ayak taşları kalan tarihi mezarlıkta çoğu şahideleri çıkarılan, kaybolan veya çalınan mezarların sadece yerleri tespit edilebilmektedir. Yeni definlerin de sürdüğü mezarlıkta 18. yy. ile 20. yy. aralığında Geç Osmanlı Dönemi ile Cumhuriyet Dönemi’ne ait tarihi öneme sahip 12 mezar tespit edilmiştir. Mezarlık içerisinde yer alan mezar taşları; tipoloji, malzeme, teknik ve bezeme özellikleri ile Sanat Tarihi açısından ele alınarak değerlendirilmeye çalışılmıştır. Mezarlıkta incelenen mezarlar; tip olarak Esr. No: 3 ve 9’da 2’si Şahideli Üzeri Açık Sanduka Mezar iken Esr. No: 2, 6 nolu örnekler Şahideli Alçak Çerçeve Mezar, Esr. No: 1, 4, 5, 7, 8, 10 Şahideli Yüksek Çerçeve Mezar şeklinde üç tipte (Tibet-Işın-Yelkenci: 1996, s.244, 246) düzenlenmiştir. Esr. No: 11’de beşik şeklinde nesnel olarak ele alınan mezarlardan Esr. No: 12’de ise tipolojisi yerinden çıkarıldığı için belirlenememiştir. Mezarlıkta oluşan tahribatla birlikte toprak mezara rastlanılmamıştır. Yapraklı Mezarlığı’nda beşik şeklinde yapılan çocuk mezarının Ordu ve çevresinde özellikle son dönemde yaygın olarak bu tip mezarların değerlendirildiği görülmektedir. Ordu’nun Kumru ilçesinde bir mermer ustanın kaybettiği çocuğu için yaptığı bu tip mezarın¹ da il ve ilçelerdeki (Ünye (Görsel 20)) mezarlıklarda benzerlerinin olduğu ve beşik mezarların da mermercilerde günümüzde satışta ol-

¹ <http://www.olay53.com/haber/kazada-olen-cocuguna-besik-sekinde-mezar-yapti-30175.htm> (Erişim Tarihi: 12. 01.2023).

duğu görülmektedir. Tarihte Roma, Bizans, A. Selçuklu ve özellikle Osmanlı Dönemlerinde çocuklar için yapılan mezarlara önem verilerek özellikle öldükleri anki boy uzunluklarına göre ölçülerin daha küçük tutularak (Atay: 2018, s.10) ve süsleme detayları ile daha özenle hazırlanmış olduğu müzelerde veya mezarlıklarda kalan örneklerden anlaşılmaktadır.

Mezarlıkta kronolojik olarak değerlendirilen şahidelerin hepsinin baş taşları üzerinde kitabesi ve kitabelerde ise tarih ibaresi mevcuttur. Mezarlıkta okunan kitabelerden çıkarılan tarih aralığına bakıldığında, Esr. No: 1 18. yy. ikinci yarısına, Esr. No: 3, 4, 5'te 20. yy. ilk yarısına, Esr. No: 6' ve sonrasındaki tüm eserler 20. yy. ikinci yarısına tarihlenmektedir. Kitabeli olan şahidelerin 2'si kadın, 1'i (kız) bebek ve diğer örneklerin hepsi erkeklere ait mezarlardır. Mezarlarda sadece ayak taşı kalan iki örnek mevcuttur ve bunların cinsiyetleri ise tespit edilememektedir. Yapraklı Mezarlığı'ndaki şahidelerin başlıklarına bakıldığında Esr. No: 3'te başlığı kırılmış olarak erkek baş taşlarında Esr. No: 4'te 1'i sarık, Esr. No: 6, 8, 12'de üçü de fes şeklindedir (Çal, 2000: s.206-225; İşli: 2009, s.56-115; Laqueur: 2010, s.138-140). Bu başlıklar dışında diğer başlıkların çoğunlukta Esr. No: 1, 7, 9, 10 üçgen, Esr. No: 2, 5, 11 yarım daire ve düz olarak kemer formları ile biçimlendiği görülmektedir. Ayak taşlarında tepelikleri kırık olanlar hariç tamamı başlıklarda kemer formları ile biçimlenmiş durumdadır.

Yapraklı Mezarlığı'nda şahidelerde kitabelerin ilk başlangıç cümleleri genellikle Arapça bir yakarış ifadesi ile başlamaktadır. Esr. No:1'de tek olarak "Hüve'l-Hallak-ul Bakî (O yaratan-dır ebedidir) diğer başlıklarda en çok "Hüve'l-Baki (O Ebedidir)" tekrarlanmaktadır. Geç örneklerde "Ah Ölüm", "Ey Bizi Halkeden" gibi Türkçe ifadelerin yanı sıra "Tanrı Banidir" şeklinde burada "tanrı" lafzı kullanılmıştır. Mezar taşlarında "Allah" yerine kullanılan "Tanrı" ibaresi ile kronolojik olarak ilerleyen dönemlerde başlangıç ifadelerinin geçirdiği değişikliği göstermesi açısından farklılık önemlidir. Şahidelerin başlangıç ifadelerinden sonraki metinler ise Esr. No: 1 ve 2'de Osmanlı Türkçesi ile diğer örnekler ise başlangıç Arapça başlarken kitabeler günümüz Türkçesi ile devam ederek yazılmıştır. Mezar taşlarındaki Osmanlıca yazılan iki kitabedeki metinler Esr. No:1'de celi talik hatla, Esr. No: 2'de celi sülüs hatla yazılmıştır. Tüm kitabeler, düz veya diyagonal satırlar hâlinde veya serbest olarak çeşitlenerek kabartma olarak değerlendirilmiştir. Genellikle kısa tutulan kitabelerde başlangıç cümlesi, ölenin kişinin kimlik bilgisi, ruhuna istenen dua ve tarih ibaresi şeklinde tamamlanmaktadır. Mezarlıkta mezarın içine bakan kitabelerde kadın ve erkek isimleri hepsinde yazılmış olup herhangi bir hastalık, ölüm sebebi gibi çok fazla detaylar verilmemiştir. İncelenen şahideler form bakımından düşey dikdörtgen prizmal gövdeli olup aynı formun yukarı doğru genişleyen ve tek örnekte ise paralel biçimde yükselen biçimi olarak uygulanmıştır. Bebek mezarında ise geç örnekte olsa farklı nesneli olarak beşik şeklinde ele alınması ile çocuk mezarı dikkat çekicidir. Mezar taşlarında kullanılan malzeme, Esr. No: 1, 2'de kaliteli mermer olup, Esr. No: 3, 4, 5, 6, 8'de kesme taş, Esr. No: 9,12'de döküm (harç-beton) şeklinde ele alınmıştır. Esr. No: 7, 10, 11'de plaka şeklinde beyaz yeni mermer kullanılmıştır. Mezarlarda çerçeveler genellikle moloz taş olarak örülmüş Esr. No: 3'te sandukanın yüksek bir kaide üzerinde olup kesme taş işçiliği ile eserler içerisinde en özel düzen ve kaliteye sahiptir. Mezarlar içerisinde sandukanın kaval silmelerle çerçevelenen yüzeyleri oldukça plastik ve vurgusu ile önemli mezarlıkta tek örnek olarak kalmıştır. Bu mezarın üzerinde bulunan şahideler oran açısından sandukayla uyumsuzluk gösterip işçilik açısından da aralarında üslup olarak farklılıklar olduğu açıktır. Kalitesi ve ölçüsü ile dikkat çeken eserin üç yüzü işlenirken mezarlığa bakan iç yüzünün işlenmemiş olması da mezarlıktaki ilginç diğer bir detay olarak kaydedilmiştir. Yapraklı Mezarlığında Esr. No: 9'da ele alınan sanduka üstten aşağı ayak taşına doğru vev olarak kesilerek ele alınmış biçimi ile de tasarım olarak da oldukça farklı bir

düzene sahiptir. Üzeri sıvanan ve badana benzeri bir boya ile boyanan sandukanın yüzeyi plastik olarak kaval silmelerle hareketlendirilmiş vaziyettedir. Mezarlıkta şahideleri kalmayan iyi işçilikte kesme taştan çerçeve mezarlar kalmasına rağmen yeni çerçevelerin daha basit malzemelerle örülmüş olduğu ve genellikle çerçevelerin üstleri sıvanarak kapatılmış olduğu anlaşılmaktadır.

Mezarlıkta bulunan mezar taşlarına süsleme olarak bakıldığında, ayak taşlarının hepsinin ve ilk örnekte baş taşının da bezendiği görülmektedir. Mermer üzerinde Esr. No: 1'in baş taşında tüm yüzeye yayılan "Rokoko" bezeme mezarlıktaki en özel ve kaliteli örnektir. Baş taşının kitabesinin olduğu gövde kısmında yanlar ve üstte yumurta dizileri ile sınırlanırken üst ortasında yan köşelerden çıkarak volütler yapan soyut dallar ile birleştiği noktada küçük kâseler içerisinde nar ve yemiş, armut, kayısı gibi çeşitli meyveleri içeren kompozisyonlar kabartılmıştır. Süsleme açısından oldukça estetik ve iki boyutlu ele alınan baş taşının süslemesi alınlık kısmında volütler yapan soyut dallar ve üstte kayık büyük bir kâsede meyveler altta friz şeklinde ayaklı dört kâsede yemişlerle natürmortlar işlenmiştir. Muhtemelen İstanbul atölyelerinde yapıldığı anlaşılan şahide bezeme ve kaliteli işçiliği ile bölgedeki en zengin örneklerden biri olduğu şüphesizdir. Yanında kırık olan muhtemelen muhdes olan ayak taşı servi motifi ile bitkisel soyut yapraklar arasında üzüm salkımları ile rölyef tarzda yine özel bir işçilikle bezenmiştir. Yaşam ve ölüm sembolü olan servi, asma dalları, üzüm, gövdesi yivli serviye dolanan dallarda çiçekler, vazodan çıkan soyut dallar üzerinde yapraklar şeklinde tamamlanmıştır (Oğuz, 1983, s.24-27; Akar, 1991, s.73-78). Mezarlıkta baş ve ayak taşları üzerinde işlenen meyve motifleri her biri kendi içerisinde güçlü bir sembolizme sahiptir. Asma yaprakları sonsuzluk; incir, üzüm ve nar gibi meyveler bolluk ve bereket sembolüdür (Tüfekçioğlu-Gündoğdu, 2016, s.177, 183, 184; Erdal, 2015, s.355-358). Mezar taşları üzerinde işlenen meyvelerle ölümün soğuk görünen yüzü güzel bir sebebe bağlanarak ifade bulmaktadır. Meyve bezemeleri ile cennet imajı yaratılmış olmakla birlikte meyveler ebediyetin de sembolüdür. İslamiyet'te dünya meyvesi cennet olarak betimlenmektedir. Bu yüzden meyve, yaradana dönüşü de temsil etmektedir. Kâse veya tabakların içerisinde bulunan bu meyveler bereket, bolluk, hayat anlamına gelmektedir. Dolayısıyla bu motifler mevtaya cennetin ikramlarını sunmak için sembolize edilmişlerdir (Tüfekçioğlu-Gündoğdu, 2016, s.185).

Yapraklı Mezarlığı'nda bitkisel motifler içerisinde tekli ve çiftli olarak gövdesi ikisinde yivli diğerlerinde düz şekilde başları herhangi bir yöne eğilmeyen dik olarak serviler işlenmiştir. Servi ağacı tepe sürgünleri ile diğer ağaçların boylarını aşan ve ışığa doğru yükselen, aşağıda geniş, yukarı doğru sivri konik olarak şekillenmektedir. Bu konik gövdesi ile ışıktan daha çok yararlanan bir ağaçtır (Ersoy, 2011, s. 93-94). Antik devirlerden itibaren sanatın her alanında servi motifleri farklı biçim ve çeşitli düzenlerde kullanılarak değerlendirilmiştir. Daima yeşil kalan yaprakları ve mezarlıklardan yayılan nahoş kokuları bastıran kokusu ile dikildiği mezarda eğer büyür kökleşirse toprağın kutsallığına; tutmazsa toprağın uğursuzluğuna inanılmaktadır. Doğruluk, iyilik ve faydalı da sayılan kadın ve erkek mezar taşlarının en sevilen motifleri arasında yer alan servi motifi özellikle tekli, çiftli veya çoklu olarak yüksek, dik gövdeli ya da başı rüzgârdan yana eğilmiş gibi doğal sembolik olarak ise kutsal bir varlığa Tanrıya saygı gösterir şekilde işlenmişlerdir (Çulpan, 1961, s.142, 25-31, 44-45). Mezar taşlarında sembolik olarak, Allah lafzının ilk harfi olan Elif'e benzetilen servinin rüzgârın sallamasıyla çıkardığı "HÛ" sesiyle Allah'ı zikrettiğine inanılmaktadır. Özellikle halk arasında yaygın olan bir inanışa göre servi her "HÛ" dediğinde kabir sahibinin bir günahı başışlanır; kabir başındaki servi kurduğunda ise kişinin hiçbir günahı kalmamaktadır. Servinin dallarının diğer ağaçlardaki gibi rüzgârda kolay kolay sallanmaması, onu sabrın ve temkinin de sembolü yapmıştır (Güzel, 2018,

s.252). Cennet ağacı ve cennetin de sembolü olan ve Allah'a kavuşmanın (Çetin-Yayık, 2021, s. 489, 501-502) da karşılığı olarak motif, her sanat alanında güçlü bir sembolizme sahiptir.

Mezarlıkta bezeme programı ile farklı Esr. No: 8'de kesme taştan yapılan ve üçgen bir tepelikle biçimlenen ayak taşında orta alanda cami, minaresi, son cemaat yeri ve önünde şadırvan veya türbe gibi mimari yapılar topluluğu içinde tasvir edilmiştir. Kompozisyonu oluşturan mimari yapıların pencereleri, alemleri minarenin şerefeye çıkışı sağlayan kapısına kadar tüm detayları en ince ayrıntısına kadar verilmiştir. Kompozisyonu solda bir ağaç motifi sınırlarken sağ üst tarafta köşede geometrik ve bitkisel olarak uçurtma, çiçek ve ok ucu şeklinde aslında ne olduğu tam tespit edilemeyen farklı detaylar tamamlamaktadır. Batı Anadolu'da mezar taşlarında sahibinin hayırseverliği ile ilgili bazı sembolik anlamlar yüklenen cami tasvirli mezar taşlarının (Tuncel, 1989, s.33; Daş, 1996, s.21-31; Çağlıtütüncügil, 2013, s.91-103) genellikle baş taşları üzerinde çok farklı tipte kitabenin üst kısmında işlenmektedir. Yapraklı Mezarlığı'ndaki örnekteki farklılık ise aynı kompozisyonun baş taşında değil, ayak taşı üzerinde ve tüm yüzeyi kapsayacak şekilde ele alınmış olmasıdır. Karadeniz Bölgesi mezar taşlarında pek görülmeyen bu kompozisyonun geç dönemde olsa bu mezarlıkta karşımıza çıkmış olması ve benzer bir örneğinin tespit edilmesi önemli bir diğer ayrıntıdır. Bu anlamda mezarda yatan veya bu motifi işleyen veya işlettiren kişinin muhtemelen Batı Anadolu ile bir bağlantısı olduğu belirtilebilir. Ayrıca Esr. No: 1, 2, 4, 5, 6, 7, 9, 10' da ayak taşları üzerinde servi motifleri tekli ve ikili olarak gövdeleri yivsiz olarak en sık tekrar eden bitkisel motifler olmuştur. Farklı olarak Esr. No: 6, 9'da da çiçeklerle verilen serviler Esr No: 4'te ay-yıldız motifleri ile işlenmiş olması ile farklıdır. Ay-yıldız motifinin mezar taşlarında kronolojik olarak geç örneklerde sık görülmeye başladığı örnekler olarak tespiti belirtilebilir. Ay ve yıldız motifleri mezar taşlarında güneş motifi gibi onları yeryüzünü yaratan, düzenleyen ve yöneten Tanrısal varlıklar olarak görülmekte ve ölümden sonraki hayata inanış olarak mezar taşlarına yansıtıldığı ifade edilmektedir (Kaya-Uzunöz, 2019, s.173). Esr. No: 7 ve 10'da ayak taşlarında servi motiflerinin bir kaide üzerinde gövdelerinin baklava motifi şeklinde geometrik bir düzene evrilerek kullanıldığı ve sonraki tüm yeni definlerin ayak taşlarında artık vazgeçilmeden hep uygulandığı görülmektedir. Bu motifin günümüzde hemen her yeni mezar üstünde de ayrıca yeşil boya ile yapılarak da değerlendirildiği ve gelenek halinde kullanıldığı anlaşılmaktadır. Esr. No: 3'te tek örnekte ayaklı bir kâse içerisinden çıkarak simetrik bir şekilde yerleştirilen yanlara kolları açılan dal motifi ile uçlarında çiçek motifleri natüralist kompozisyon özelliği ile Türk mezar taşlarında değişen üslup özelliklerinin yansıtıldığı en belirgin taşra örneklerinden olduğu ifade edilebilir. Yapraklı Mezarlığı mezar taşları süsleme açısından oldukça zengin ve çeşitlilik sunan plastik açıdan da son derece önemli özel bir örnekle öne çıkmaktadır. Mezarlıkta değerlendirilen mezar taşlarının Karadeniz Bölgesi Ordu Ünye, Bolaman (Çelik, 2002; Tali, 2018, s.371-408; Tali, 2021, s.141-172), Rize (Hanoğlu, 2015, C.I-II-III), Trabzon (Çal, 2019, s.105-130), Giresun (İltar, 2005), Samsun (Nefes, 2002), Sinop (Yeni, 2009), Safranbolu (Biçici, 2008, s.297-324) gibi sahil kesimindeki örneklerle malzeme, form, süsleme ve teknik açıdan benzerlikler kurulabilecek bazı merkezler olarak sayılabilir.

Sonuç

Fatsa Yapraklı Mezarlığı'nda bulunan tarihi mezar taşları bu araştırma ile kayıt altına alınmış ve eserler bilimsel olarak ilk kez incelenerek tanıtılmıştır. Tahribatın ve kayıpların fazla olduğu mezarlıkta kalan ve tarihi olan tüm şahideler alınarak kitabeleri okunmuş ve detayları çıkarılmıştır. Eserler mezar tipolojisi, şahidelerin malzeme, teknik, form ve bezeme özellikleri sanat tarihi metodolojisi içerisinde ele alınarak değerlendirilmiştir. Mezar taşı tipolojisi olarak çeşitliliğin sınırlı olduğu mezarlıkta süslemede kompozisyonların çeşitliliği ve kronolojik süreç

içerisinde kitabe ve ibarelerde görülen değişikliklerin izlenebilmesi açısından mezarlık dikkat çekici bir örnek olduğu anlaşılmıştır. Osmanlı Türkçesi ve Cumhuriyet Dönemi'ne ait günümüz Türkçesi ile yazılan kitabelerde değişen detaylar ve bunlar içerisinde "Tanrı" ibaresi değişen ilginç bir lafız olarak kayıt altına alınmıştır. Arapça olarak yazılan başlangıç cümleleri de Türkçe karşılığı ile kısmen değiştirilerek yazıldığı görülmektedir. Mezarlıktaki tarihi tüm şahideler ve özellikle 18. yy. tarihlenen Alime Hanım'a ait mezar taşı malzeme ve süsleme özellikleri ile teknik açıdan çok nadir bir eserdir. İstanbul atölyelerinde yaptırılmış olduğu sanılan eser muhtemelen deniz yoluyla buraya getirilmiş olmalıdır. Dönemin üslup özellikleri ile bezenen baş taşının natüremortları, soyut bitkisel kompozisyonları ile bölgenin o dönemdeki zenginliği ve o yerin İstanbul bağlantılarını ortaya koyması açısından merkez için önemlidir. Başlı başına bir konu oluşturabilecek nitelikteki eserin mutlaka ya yerinde ya da müzeye nakledilerek koruma altına alınması gerekmektedir. Yapraklı Mezarlığı'nda Karadeniz Bölgesi mezar taşlarında pek görülmeyen Batı Anadolu Bölgesine özgü cami tasvirli bir kompozisyonun varlığı da mezarlıktaki çeşitliliğin farklılığını ortaya koyması açısından önemlidir. Taş üzerine işlenen kompozisyonun mezar sahiplerinin Batı Anadolu ile bağlantılarının olabileceği ve yerel ustalar tarafından yapılmış olduğu sanılmaktadır. Hayırseverlikle bağlanan bu kompozisyonun geç tarihli de olsa Karadeniz Bölgesi'nde bu mezarlıkta görülmesi önemli ve Batı Anadolu bölgesine bağlı bir atıf yapması açısından dikkat çekicidir. Yapraklı Mezarlığı'nda ilk iki eser hariç hepsinde yerel malzeme kullanılmış olup ilerleyen dönemde mermer ile malzemenin harçla dökülerek beton dan da üretildiği yeni örnekler de görülmüştür. Yapraklı Mezarlığı'ndaki ayak taşlarının hemen hepsi gövde detayları değişen servi(ler), vazodan çıkan bitkisel kompozisyonlar, ay-yıldız gibi hem dönemsel hem de sembolik anlamlar içeren süslemelerle bezenmiş durumdadır ve süslemelerin genel olarak ikonografik açılımlarına değinilerek açıklanmaya çalışılmıştır. Günümüze yakın örneklerde servi motiflerinin bir kaide üzerinde gövdelerinin baklava motifi şeklinde geometrik bir düzene evrildiği ve sonraki tüm yeni definlerin vazgeçilmez bezemesi şeklinde olduğu çıkarılmaktadır. İlk iki örnek dışında mezarlıktaki şahidelerin süsleme programlarının yöredeki ustalar tarafından üretilmiş olduğu işçiliklerinden anlaşılmaktadır. Mezarlıkta tarihi olmayan yeni definler sürerken yeni mezarlarda baş ve ayak taşlarının sade mermer plakalar şeklinde olup tarihi olanlar kadar işçilik ve süsleme açısından yalın örnekler olduğu görülmektedir. Taşlarda süsleme ve motiflerin yokluğu muhtemelen bunları yapacak ustaların yokluğu ve azalan ekonomik güç ile mezarlara verilen önem doğrultusunda açıklanabilmektedir. Fatsa Yapraklı Mezarlığı'nda çoğu çerçevesi kalmış ve şahideleri günümüze gelememiş çok sayıda mezarlar mevcuttur. Bununla birlikte bazı örneklerinde özgün yerlerinden alınarak başka mezarların üstüne konduğu ve mezarlıkta bilinçsizce yeni düzenlemeler yapıldığı görülmektedir. Mezarlıkta çok kaliteli işçilik ve malzemedan üretilen eserden başlayarak diğer mezar taşı yapma geleneğini sürdüren günümüz sade örnekleri olarak eserlerin kronolojik biçimde değişimi kesintisiz izlenebilmektedir. Tescilli olmayan mezarlığın bir an önce tespit ve tescil işlemlerinin yapılarak eserlerin koruma altına alınması gelecek kuşaklara aktarılmasının sağlanması gerekmektedir. Yapraklı Mezarlığı'nın içinde çoğu kaybolan mezar yerlerinden anlaşılacağı üzere bu çalışma için aslında geç kalmış olduğu ve bu araştırmanın çok daha önce yapılması gerektiğini de ifade edebiliriz.

KAYNAKÇA

- AKAR, A. (1991). "Yüzyıllar Boyunca Mezar Yazıtlarında Süslemeler" *Atatürk Konferansları VI (1973-1974)*. Ankara: Türk Tarih Kurumu Yayınları: 73-78.
- ALBAYRAK, O. (2011). *Ordu İlinin Resmi Kaynaklardaki Yer Adları Üzerine İncelemeler*. Ordu: Ordu Üniv Sosyal Bilimler Enstitüsü. (Yayımlanmamış Yüksek Lisans Tezi).

- ATAY, O. M. (2018). Eyüp Sultan'daki Osmanlı Mezarlıkları ve Mezar Taşları. İstanbul: Eyüp Sultan Belediyesi Şehir ve Medeniyet Okulu Şehir Estetiği Atölyesi.
- BİÇİCİ, H. K. (2008). "Safranbolu Yörük Köyü Mezarlığında Bulunan Mezar Taşları". *Sosyal Bilimler Dergisi*, 20:297-324.
- BÜKTEL, Y. (2013). "Fatsa ve Bolaman'ın Tarihi Zenginlikleri". *I. Uluslararası Karadeniz Kültür Kongresi (06-09 Ekim 2011 Sinop)* Karabük: Karabük Üniv Yayını: 149-166.
- ÇAĞLITÜTÜNCÜGİL, E. (2013). "Urla (İzmir) Merkezdeki Cami Hazirelerinde Yer Alan Cami ve Manzara Tasvirli Mezar Taşları" *TÜBA-KED* 11: 91-103.
- ÇAL, H. (2000). "İstanbul Eyüp'teki Erkek Mezar taşlarında Başlıklar". *Tarihi, Kültürü ve Sanatıyla III. Eyüpsultan Sempozyumu Tebliğler (28-30 Mayıs)*,206-225.İstanbul: Eyüp Belediyesi Kültür Yayınları.
- ÇAL, H. (2019). Karadeniz Bölgesinde 18. Yüzyıl Kadın Mezar Taşları. (ed. Ayşe Budak-Muzaffer Yılmaz). Osmanlı Sanatında Değişim ve Dönüşüm Konya: *Litera-Türk Academia*:105-130.
- ÇELİK, B. (2012). Ordu İli Ünye İlçesi Hacı Osman Ağa Camii Haziresindeki Mezar Taşları. Samsun: Ondokuz Mayıs Üniversitesi, Sosyal Bilimler Enstitüsü, (Yayınlanmamış Yüksek Lisans Tezi).
- ÇETİN, Y.-YAYIK, Bahar (2021). "Tasavvuf Düşüncesinde Servi Ağacı ve Türk-İslam Sanatındaki Yansımaları". *Türk Kültürü ve Hacı Bektaş Veli Araştırma Dergisi*, 100:485-514.
- ÇULPAN, C. (1961). (ANTİK DEVİRLER) den (ZAMANIMIZA) a Kadar İlahiyat-Edebiyat-Tıp ve Sanat Tarihlerinde Serviler I-II. İstanbul: İsmail Akgün Matbaası.
- DAŞ, E. (1996). "Çeşme Mezarlığı'ndaki Mimari Tasvirli Mezar Taşları". *Sanat Tarihi Dergisi*. 8:21-31.
- ERDAL G. (2015). "İstanbul II. Bâyezıd Cami Haziresi Mezar Taşlarında Meyve Motifleri". *Turkish Studies International Periodical For The Languages, Literature and History of Turkish or Turkic*. 10/2:351-366.
- ERSOY, A. (2002). "Eyüp'teki Mezar Taşlarında Servi Ağacı Kültü", *Tarihi, Kültürü ve Sanatıyla V. Eyüpsultan Sempozyumu Tebliğler*, İstanbul: 90-95.
- GÜZEL, E. (2018). "Osmanlı Mezar Taşlarında Servi Motifi", 1. Uluslararası Türk-İslam Mezar Taşları Kongresi Bildiriler Kitabı (19-21 Ekim 2018 Kuşadası). 251-281, Aydın: Yeni Fikir Tepe Yayınları.
- HANOĞLU, C. (2015). Batılılaşma Dönemi Rize Mezar Taşları. Erzurum: Atatürk Üniversitesi Sosyal Bilimler Enstitüsü. (Yayınlanmamış Doktora Tezi).
- İLTAR, G. (2005). Giresun İli Sahil Şeridindeki Mezar Taşları. Ankara: Gazi Üniversitesi Sosyal Bilimler Enstitüsü. (Yayınlanmamış Yüksek Lisans Tezi).
- İŞLİ, H. N. (2009). Osmanlı Serpuşları. İstanbul: Ebru Matbaacılık.
- KAYA, B.- UZUNÖZ, C. K. (2019). "Anadolu'daki Doğa Motifleriyle Anlatımın Sivas Zara Bolucan Köyü Mezar Taşları Üzerinden İncelenmesi" *İletişim Çalışmaları Dergisi* Sayı 5/2: 163-176.
- LAQUEUR, H. P. (2010). Hüve'l Baki, İstanbul'da Osmanlı Mezarlıkları ve Mezar Taşları. İstanbul: Tarih Vakfı Yurt Yayınları.

Ordu/Fatsa Yapraklı Mezarlığı ve Tarihi Mezar Taşları

- NEFES, E. (2002). Samsun Yöresinde Bulunan Mezar Taşları. Samsun: Ondokuz Mayıs Üniversitesi. Sosyal Bilimler Enstitüsü. (Yayınlanmamış Doktora Tezi).
- OĞUZ, B. (1983). Mezar Taşında Simgeleşen İnançlar. İstanbul: Anadolu Aydınlanma Vakfı Yayınları.
- TALİ, Ş. (2018). “Ünye Çamlık Feneraltı Mezarlığı Mezar Taşları ve Kitabeleri”. *Türk Dünyası /Turkish World Dil ve Edebiyat Dergisi / Journal of Language and Literature Sayı/Issue: 45 (Bahar-Spring 2018)*-ISSN: 1301-0077:371-408.
- TALİ, Ş. (2021). “Ordu Fatsa Bolaman Hazinedaroğulları Aile Mezarlığı Mezar Taşları”, *Tarihi ve Kültürel Boyutları ile Ordu II*, Erzurum: Fenomen: 141-172.
- TİBET, A.-IŞIN, E.-YELKENCİ, D. (1996). “Yenikapı Mevlevîhânesi Haziresi” İslam Dünyasında Mezarlıklar ve Defin Gelenekleri”. *Cimetières et Traditions Funéraires Dans Le Monde Islamique*, Ankara:Türk Tarih Kurumu Yayınları.
- TUNÇEL, G. (1989). Batı Anadolu Bölgesinde Cami Tasvirli Mezar Taşları. Ankara: Kültür Bakanlığı Yayınları.
- TÜFEKÇİOĞLU, A.-GÜNDOĞDU, O. (2016). “Üsküdar-Ahmediye Külliyesi Haziresi Meyve Tasvirli Mezar Taşları”. *Atatürk Üniversitesi Güzel Sanatlar Enstitüsü Dergisi Journal of the Fine Arts Institute (GSED)*, 36:173-191.
- YENİ, Ö. (2009). Sinop Arkeoloji Müzesinde Sergilenen Türk-İslam Dönemi Mezar Taşları. Konya: Selçuk Üniversitesi Sosyal Bilimler Enstitüsü. (Yayınlanmamış Yüksek Lisans Tezi).

EXTENDED SUMMARY

Yapraklı is a village in the District of Fatsa, Ordu Province, Turkey, 56 km from Ordu Province and 4 km from Fatsa District. The distance is far away. The historical tombstones found in the Fatsa Yapraklı Cemetery were recorded with this research and the works were examined and introduced for the first time scientifically. The cemetery is divided into two parts with the road passing through the middle of the cemetery, which is following the Yapraklı Mosque. In the part of the cemetery next to the mosque on the right of the road, there are usually tombs dating back to the Late Ottoman period, whereas in the section on the left of the road, there are more examples of the Republican period. In the cemetery, where the destruction and losses were high and new burials continued, the historical graves were evaluated and the inscriptions of the works were read. All of the witnesses evaluated chronologically have inscriptions on the head stones and date on the inscriptions. Between the 18th and 20th centuries, 12 tombs of historical importance belonging to the Late Ottoman Period and the Republican Period have been identified. 2 are women, 1 (girl) baby and other specimens are graves belonging to men. Apart from these headings, the headings are shaped in the form of a fez, and the majority of the other headings are formed in semicircular and straight arch forms. Tombs, tomb typology, witnesses are discussed in the methodology of Art History with their material, technique, form and decoration features. The graves examined in the cemetery are arranged in three types as Open Covered Sanduka Tomb, Low Frame Tomb with Shahide, High Frame Tomb with Shahida, and the typology could not be determined because one of them was objective in the form of a cradle and the only specimen was removed. With the varying differences in the inscriptions written in Ottoman Turkish and the Republican Period in today's Turkish and in their contents, an interesting detail was recorded in the witness as the word "God" in one example. In the cemetery, where the variety is limited as a typology of tombstones, important details have been identified with the richness of the compositions and the difference according to the region. As almost all of the foot stones were decorated in the Yapraklı Cemetery, a foot stone depicting a mosque was found, which is not processed much in the Black Sea Region, which is known as specific to the Western Anatolia Region. In the composition, the mosque is represented with its minaret in the last congregation place and in front of it architectural structures such as fountains or tombs in the ensemble. In terms of ornamentation, the head stone of Alime Hanım (Ms. Alime) belonging to the 18th century, which is considered quite aesthetic and two-dimensional, has abstract branches and fruits in the kayak bowl on the top, and still lifes with nuts in four bowls with frieze-shaped legs on the bottom. With the fruits embroidered on the tombstones, the cold-looking face of death finds expression by connecting to a beautiful reason. Cypress motifs on foot stones have been the most frequently repeated floral motifs with single and double bodies without grooves. In the tomb where it is planted with its evergreen leaves, which are the tree of heaven and the symbol of heaven, and with its smell that suppresses the unpleasant odors emanating from the cemeteries, if it grows and takes root, it will reach the sanctity of the soil; if it does not, it is believed that the land is unlucky. Righteousness, goodness and usefulness were among the most beloved motifs of male and female tombstones. The tombstones of the Yapraklı Cemetery are very rich in terms of decoration and stand out with a special example that is extremely important in terms of plastic. The cemetery is important in terms of being able to observe the change in the works in chronological order as simple examples that continue the tradition of making other tombstones starting from the work produced from very high quality workmanship and materials in the cemetery.

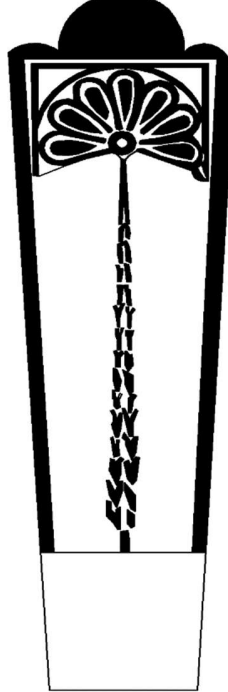
EKLER²:



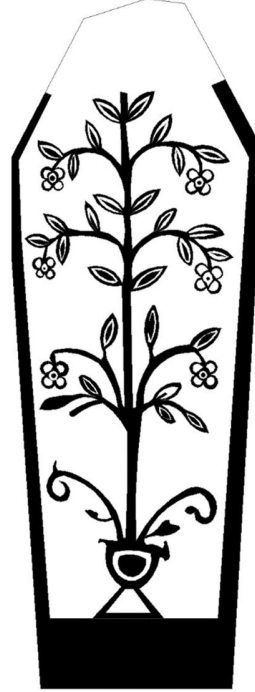
Şekil1: 1 Nolu Baş Taşı



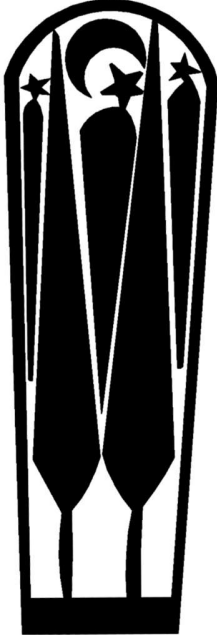
Şekil2: 1 Nolu Ayak Taşı



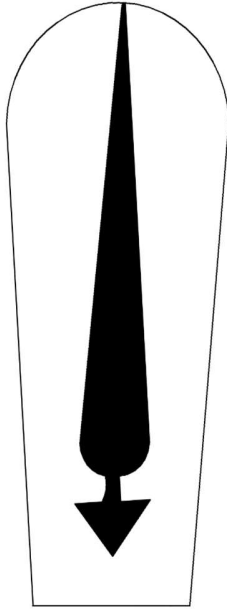
Şekil3: 2 Nolu Ayak Taşı



Şekil4: 3 Nolu Ayak Taşı



Şekil5: 4 Nolu Ayak Taşı



Şekil6: 5 Nolu Ayak Taşı



Şekil7: 8 Nolu Ayak Taşı



Şekil8: 6 Nolu Ayak Taşı

² Çizimler: İ. Eroğlu tarafından yapılmıştır, Araştırmada konu tespiti ve saha çalışmalarına katkıları için Dr. Ahmet YUKA'ya teşekkür ederim.



Görsel1: Ordu İli Fatsa İlçesi ve Köylerini Gösteren Harita

(<https://www.google.com/search?q=FATSA+HAR%C4%B0TASI&source=lms&tbn> (Erişim Tarihi 29.11.2022))



Görsel 2: Mezarlığın Genel Görüntüsü



Görsel 3: 1 Nolu Baş Taşı



Görsel 4: 1 Nolu Baş Taşı Detay



Görsel 5: 1 Nolu Ayak Taşı



Görsel 6: 2 Nolu Ayak Taşı



Görsel 7: 3 Nolu Baş Taşı



Görsel 8: 3 Nolu Ayak Taşı



Görsel 9: 4 Nolu Baş Taşı



Görsel 10: 4 Nolu Ayak Taşı

Ordu/Fatsa Yapraklı Mezarlığı ve Tarihi Mezar Taşları



Görsel 11: 5 Nolu Baş Taşı



Görsel 12: 5 Nolu Ayak Taşı



Görsel 13: 6 Nolu Baş Taşı



Görsel 14: 6 Nolu Ayak Taşı



Görsel 15: 7 Nolu Ayak Taşı



Görsel 16: 8 Nolu Baş Taşı



Görsel 17: 8 Nolu Ayak Taşı



Görsel 18: 9 Nolu Ayak Taşı



Görsel 19: 11 Nolu Çocuk Mezarı



Görsel 20: Ünye'de Mezarlıktan Beşik Mezar³



Görsel 21: Kumru, Mermercide Satışta Olan Beşik Mezar⁴

³ <https://www.google.com/search?q=%C3%BCnye+bebek+be%C5%9Fik+mezar&tbn=isch&ved> (Erişim Tarihi: 16.01.2023)

⁴ <https://www.google.com/search?q=beşik+mezar&oq=beşik+mezar&aqs=Chrome> (Erişim Tarihi:16.01.2023)