

Ülkeler Coğrafyası Perspektifinden Filipinler Cumhuriyeti

The Republic of the Philippines from the Perspective of Geography of Countries

Prof. Dr. Emin ATASOY

ORCID: 0000-0002-6073-6461 ◆ Bursa Uludağ Üniversitesi, Eğitim Fakültesi, Türkçe ve Sosyal Eğitimi Bölümü, Bursa, Türkiye ◆ eatasoy@uludag.edu.tr

Dr. Öğr. Üyesi Evren ATIŞ

ORCID: 0000-0002-5686-3169 ◆ Kastamonu Üniversitesi, İnsan ve Toplum Bilimleri Fakültesi, Coğrafya Bölümü, Kastamonu, Türkiye ◆ evrencografya@gmail.com

Öğrt. Gör. Baubekova Gaukhar KONYSPAEVNA

ORCID: 0000-0001-6273-1819 ◆ Baitursynov Kostanay Bölge Üniversitesi, Pedagoji Enstitüsü, Doğa Bilimleri Anabilim Dalı, Kazakistan ◆ baubekova1973@mail.ru

Özet

Asya kıtasının en kalabalık Katolik Hristiyan nüfuslu ülkesi olan Filipinler Cumhuriyeti hem bir Güneydoğu Asya ülkesi ve bir adalar devleti hem bir Muson ve ASEAN ülkesi hem de Büyük Okyanus suları ile çevrili bir Pasifik devletidir. Karasal devlet sınırlarına sahip olmayan bu okyanus ülkesi tam 7641 adadan oluşmaktadır ve Bohol, Boracay, Palawan gibi dünyanın en ünlü deniz turizm merkezlerine sahiptir. Altı farklı deniz kıyısı olan Filipinler'in toplam kıyı uzunluğu 36 289 kilometre olup Kanada, Rusya ve Endonezya'dan sonra dünyanın en uzun kıyı şeridinde sahip dördüncü ülkesidir. Ayrıca bu adalar ülkesi 115 milyonu aşan nüfusuyla dünyanın en kalabalık nüfuslu 13. ülkesidir ve kendi sınırları içinde 6 milyondan fazla Müslüman nüfus barındırdığından dolayı, İslam dünyasının da bir parçasını oluşturmaktadır. Ülkeler coğrafyası merkezli bu çalışmada Filipinler Cumhuriyeti'nin coğrafi konumu, fiziki coğrafya ve beşeri coğrafya özellikleri irdelenmiştir. Bu adalar devletinin tarım, sanayi, enerji ve turizm potansiyeli tartışılmış, ayrıca bu ülkeye has olan başlıca ulusal özellikleri ön plana çıkarılmaya çalışılmış. Ayrıca makalede ülkenin tarihsel ve siyasi gelişimi, ekonomik yapısı ve doğal kaynakları, ulusal nüfusun demografik ve sosyal özellikleri, etnik ve dinsel yapısı gibi farklı coğrafi konular tartışılmıştır. Araştırmanın öncelikli amacı Filipinler Cumhuriyeti'nin ülke kimlik portresini oluşturarak bu Uzakdoğu devletini ülkemizde tanıtmaktır. Filipinler coğrafyası ile ilgili ülkemizde çok az sayıda araştırma olduğundan dolayı, bu makalenin coğrafi literatüre katkı sağlayacağı umut edilmektedir. Sonuç olarak Filipinler hem bir az gelişmiş Güneydoğu Asya ülkesi hem bol yağışlı bir Muson ülkesi hem kara komşusu olmayan bir adalar devleti hem Asya kıtasının en kalabalık nüfuslu Hristiyan ülkesidir.

Anahtar Kelimeler: Filipinler Cumhuriyeti, Ülkeler Coğrafyası, Uzakdoğu Devletleri

Extended Abstract

The Republic of the Philippines, which is the most populous Catholic Christian population of the Asian continent, is both a Southeast Asian country and an archipelago, a Monsoon and ASEAN country, and a Pacific state surrounded by the Pacific Ocean waters. This ocean country, which does not possess land borders, consists of 7641 islands. The islands of Luzon, Negros, Mindanao, Palawan, Cebu, Panay and Samar constitute the country's largest ones in terms of both area and population. Nevertheless, Bohol, Boracay, Siargao, Samal, Camiguin, Cebu, Siquijor, Malapascua, Bantayan, Coron, Panglao and Palawan are among the most famous sea tourism centers and the most beautiful islands of the Asian continent.

The Philippines, which has six different sea coasts, has a total coastline of 36289 kilometers and is the fourth country with the longest coastline in the world after Canada, Russia and Indonesia. Furthermore, this island country is the 13th most populous country in the world with a population exceeding 115 million and since it has a Muslim population of more than 6 million within its borders, it also constitutes one part of the Islamic world. In this study which was centered on the geography of countries, the geographical location, physical geography and human geography characteristics of the Republic of the

Philippines were investigated. The agriculture, industry, energy and tourism potential of this island state were addressed, and the main national characteristics unique to this country were attempted to be emphasized. Furthermore, different geographical issues such as the country's historical and political development, economic structure and natural resources, demographic and social characteristics of the national population, ethnic and religious structure were tackled in the article. The Republic of the Philippines, when compared to other states of our planet, some features and developments unique to and seen only in this country were also addressed in the article. Besides, the most positive and negative features of the Philippine Islands as well as the main touristic advantages and disadvantages of the country were investigated in this study.

The primary purpose of this study is to promote this far east Asian state to the curious readers by investigating the geographical, demographic and economic potential of the Republic of the Philippines. The second primary purpose is to introduce the national and geographical features, tourism and natural resources, natural and cultural tourism attractions, economic and tourism potential of the Republic of the Philippines to the relevant readers. The third primary purpose of the study is to publicize the positive and negative features, weaknesses and strengths, national advantages and disadvantages of the Republic of the Philippines to the readers. The fourth primary objective is to reveal the multidimensional country identity card and geographical portrait of the Republic of the Philippines and analyze this archipelago under a magnifying glass from the perspective of the geography of the countries.

The Philippine Islands exhibit some differences from one another in terms of their geographical location and natural geographical features, socio-cultural structures and natural resources, tourism resources and tourism potential. The Philippine islands with very low tourism potential and with very few tourist centers are composed of Samar, Leyte, Marinduque, Dinagat, Tablas, Polillo, Guimaras, Masbate and Catanduanes. These islands are the least known and least popular in terms of tourism, and are also the largest Philippine islands visited by the fewest foreign tourists. Palawan, Luzon, Cebu, Boracay, Panglao, Bohol, Mindanao, Coron, Bantayan, Siargao, Panay, Negros, Siquijor, Mactan and Samal are the most popular Philippine islands as they are visited by the largest number of foreign tourists. Nevertheless, Palawan, Boracay, Coron and Bohol are among the world-famous and most popular Philippine islands, which undoubtedly comprise the country's tourism showcase and a source of national pride.

The Philippines is both home to the world's most beautiful beaches and islands, and has the most dangerous volcanoes and animals of our planet. While the Philippines, on the one hand, has architectural wonders of 50-60-story high skyscrapers and ultra-luxurious complexes with pools, it, on the other hand, possess heartbreaking poverty landscapes and ugly slums. Since the Republic of the Philippines is a very colorful and multifaceted country full of contrasts and contradictions, it is difficult to define, describe and explain its characteristics. As there are many common features among the Philippine islands, they also have some unique geographical, touristic and cultural characteristics. Different nationalities and ethnic communities live side by side on different islands, different local languages are actively spoken, different faith communities practice their faith side by side and different customs and traditions coexist. Therefore, the Philippine Islands are very similar to one another in terms of both their social and cultural characteristics and their economic, ecological, demographic, geographical and tourism characteristics; however, they are very different from each other as well.

The culture of the Philippines, which has been under the impact of different civilizations and states for centuries, has acquired and shaped its national identity under the influence of Indian, Portuguese, Arab, Chinese, American, Malay, Japanese, Korean and Spanish cultures. The Philippines, situated at the crossroads of Islamic and Christian civilizations, in the transition zone of Asia and Oceania, has turned into a bridge country where both races and nations are merged as a result of its interesting geographical location. The Philippine nation in this day and age reflects a cultural mix of ethnic minorities and religious identities, deep-rooted civilizations and colonial states, languages and colorful traditions. This interesting geographic location, this particular demographic synthesis, this unique cultural mix and this one-off hybrid population mix makes its presence evident in every region and every state of the Philippines.

Since there is very limited number of studies on the geography of the Philippines in our country, it is anticipated that the present article will contribute to the relevant geographical literature. Consequently, the Philippines is both an underdeveloped Southeast Asian country, a monsoon country with abundant rainfall, an archipelago state with no land neighbors, and the most populated Christian country in the Asian continent.

Keywords: Republic of Philippines, Countries' Geography, Far East Asian States

Giriş

Küreselleşen dünyada çeşitli devletlerle ilgili daha sağlıklı bilgilere ulaşabilme isteği ve çok yönlü bilimsel ülke analizlerine olan ihtiyaç hızla arttığından dolayı, kıta, devlet ve bölge araştırmalarına olan

bilimsel talep de giderek hızla artmaktadır. Filipinler Cumhuriyeti son dönemde dünyanın en çok irdelenen ülkelerinden biri olup, sosyal yapısıyla, doğal kaynaklarıyla, jeopolitik, iktisadi ve kültürel özellikleriyle, tarım ve turizm potansiyeli ile Türkiye'nin bilimsel ilgi alanına girmeyi bir türlü başaramamıştır. Oysa Filipinler Cumhuriyeti, Uzakdoğu Asya'nın en eski cumhuriyetlerinden biri olup, kendine özgü politik ve tarihsel geçmişi, ulusal kültürel ve demografik yapısı, zengin coğrafi ve turizm çekicilikleriyle diğer Asya devletlerinden derin farklılıklar göstermektedir. Asya kıtasının en kalabalık Katolik nüfusunu barındıran Filipinler, bu kıtanın en eski cumhuriyetlerin başında gelir. Filipin takımadalarının toplam kıyı uzunluğu 36 289 kilometre olup, Endonezya ve Japonya ile Asya kıtasının en çok adaya sahip ilk üç ülkesinden biridir. Filipinler Cumhuriyeti sınırları içinde yer alan her bir adanın hem kendine özgü toplumsal, demografik, kültürel, ekonomik ve turizm özellikleri vardır hem de bu adalar arasında bazı derin doğal ve beşerî farklılıklar vardır. Filipinler Cumhuriyeti bir yandan Güneydoğu Asya Ulusları Birliği (ASEAN) ve Asya kıtasının en kalabalık nüfuslu Hristiyan ülkesidir diğer yandan da kara sınırlarına sahip olmayan, tamamen adalardan oluşan bir gelişmekte olan devlettir.

Filipinler, kendine özgü iktisadi kalkınma politikalarıyla; kendine has gelenek-göreneklere, dinsel ve etnik yapısıyla; kendine özgü demokrasi, özgürlük ve insan hakları yorumlarıyla; kendine özgü turizm, doğal kaynak ve coğrafi zenginlikleriyle Asya kıtasındaki diğer devletlerden bazı derin farklılıklar göstermektedir. Filipinler'in sosyo-kültürel yapısı ve Filipin ulusal kültürü ne deniz komşuları Çin ve Vietnam'a, ne Tayvan ve Japonya'ya, ne de Endonezya ve Malezya'ya benzerlik göstermez. Türdeş bir özellik göstermeyen Filipin ulusunun kendine has toplumsal alışkanlıkları ve gelenek-göreneklere, kendine has ekolojik ve jeopolitik ortamı, kendine has idari ve ekonomik özellikleri, kendine has doğal güzellikleri ve turizm çekicilikleri vardır. Bu çalışmada Filipinler Cumhuriyeti'ne özgü olan idari, iktisadi, coğrafi, politik ve kültürel özellikleri irdelenerek bu adalar devletinin ulusal kimlik portresi resmedilmeye çalışılmıştır.

Aşağıdaki satırlarda Filipinler Cumhuriyeti'nin coğrafi, demografik, politik, iktisadi ve sosyal özellikleri farklı başlıklar altında irdelenmiş ve bu adalar ülkesinin devlet portresi resmedilmeye çalışılmıştır. Uzun bir metin içinde, ülkenin fiziki ve beşerî coğrafya özellikleri açıklandığı gibi, tarihsel ve siyasi gelişimi, tarım ve sanayi potansiyeli, doğal kaynakları ve kentleri, nüfus yapısı ve turizm potansiyeli gibi farklı konular tartışılmış, böylece bu adalar devletine has olan ulusal özellikler ön plana çıkarılmaya çalışılmış.

Amaç Yöntem

Ülkemizde Uzakdoğu coğrafyası, özellikle de Filipinler Cumhuriyeti coğrafyası ile ilgili pek bir çalışma olmaması çalışmanın önemli amaçlarından birtanesini oluşturdu. Yine küreselleşen Dünya da en uzak coğrafyalarda yer alan ülkelerin sosyo-ekonomik etkileşimleri bir gereksinim olarak ve artarak devam etmektedir. Yakın gelecekte güney ve doğu Asya ülkelerinin Dünya sahnesinde daha çok rol alacağı düşünüldüğünde bu coğrafyada yer alan ülkeleri ülkemizde tanıtmak, araştırmacı ve okuyucularla buluşturarak alan literatüre katkı sağlaması düşünülerek bu çalışmanın diğer amaçlarını oluşturmaktadır.

Bu araştırma daha çok araştırma alanında gezi gözlem ve yine araştırma sahasında belge ve kaynak araştırmasına dayanarak yapılmıştır. Nitekim araştırma, gözlem ve belge analizine dayanan nitel araştırma yönteminden faydalanılarak, kismende durum çalışması yöntemi uygulanarak yapılmıştır. Araştırma alanı olarak belirlenen Filipinler Cumhuriyeti ile ilgili doküman analizi ve yarı yapılandırılmış görüşmelerin yanı sıra Filipinler'de yapılan alan araştırmaları, arazi gözlemleri, katılımcı gözlem ve uzmanlarla görüşmeler sırasında elde edilen veri ve bilgilerden yararlanılmıştır. Durum çalışması ülkemizde birçok farklı isim ile tanımlanmıştır. Sosyal bilimler literatüründe en sık görülenler şunlardır:

olay incelemesi, örnek olay çalışması, örnek olay inceleme yöntemi ve vaka çalışması şeklindedir. İngilizce literatürde ise bu araştırma yönteminin karşılığı "Case Study"dir. Durum çalışması, tıpkı mimaride yapılan ayrıntılı bir planlama gibi, bilgi toplama, toplanan bilgileri organize etme, yorumlama ve araştırma, bulgularına ulaşma gibi basamakları içeren sistematik desen türlerinden biridir (Merriam, 1988; Akt.: Vural ve Cenksever, 2005). Durum çalışmaları gerçekte ortamda neler olduğuna bakma, sistematik bir biçimde verileri toplama, analiz etme ve sonuçları ortaya koyma yoludur. Ortaya çıkan ürün ise, olayın niçin o şekilde olduğunun ve gelecek araştırmalar için daha detaylı olarak nelere odaklanmanın gerektiğinin keskin bir biçimde anlaşılmasıdır (Davey, 1991).

Filipinler cumhuriyeti ile ilgili yapılan araştırmada "*birden fazla durumun her birinin kendi içinde alt birimlerinin olduğu iç içe geçmiş çoklu durum deseni*" yöntemi kullanılmıştır. Planlanan araştırmada hem açıklayıcı/tanımlayıcı durum çalışmaları (illustrative case studies) hem keşfetmeye dayalı durum çalışmaları (exploratory case studies) hem de gözleme dayalı durum çalışmaları (observational case study) birlikte uygulanmıştır.

Bulgular

1 Coğrafi Konum ve Fiziki Coğrafya Özellikleri

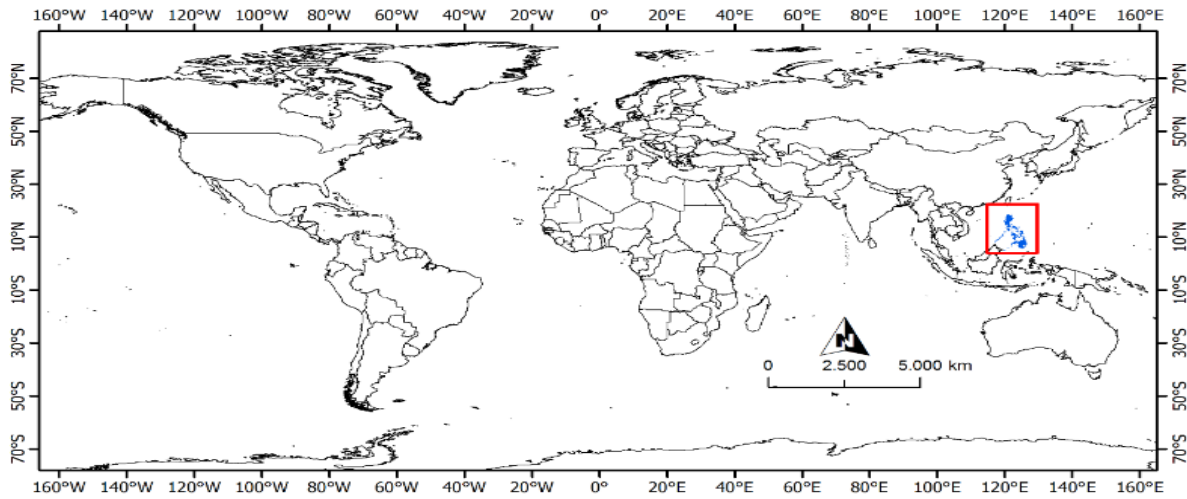
Asya kıtasının en doğu devletlerinin başında gelen Filipinler Cumhuriyeti hem bir Güneydoğu Asya ülkesi ve bir adalar devleti hem bir Muson ve ASEAN ülkesi hem de Büyük Okyanus sularıyla çevrili bir Pasifik devletidir. Dinler coğrafyası bakımından ise Müslüman azınlıkların yaşadığı bir Katolik ülke veya Hristiyan devlet olarak ta tanımlanabilir. Sanayi ve tarım üretimi, ticari ve iktisadi potansiyeli bakımından dünyanın en güçlü ülkelerinden birisi olmamasına rağmen, Filipinler Cumhuriyeti geçmişte de bugün de Asya kıtasının hem en çok tartışılan hem de yabancı turistler tarafından en çok merak edilen devletlerden biridir. Manila keneviri ve Hindistan cevizi üretiminde dünya birincisi olması; ülkenin resmi adı İspanya Kralı II. Philip'in adını taşıması, Asya kıtasının tek kalabalık Katolik Hristiyan devleti olması; savaş ve barış zamanında ulusal bayrağının renklerinin yer değiştirmesi; dünyanın en kalabalık nüfuslu 13. Devleti olması ve Cumhuriyet sınırları içinde iki resmi dilin uygulanması bu çarpıcı ve ilginç özelliklere ışık tutmaktadır.

İtalya büyüklüğünde bir ülke olan Filipinler Cumhuriyeti'nin en büyük ve en kalabalık nüfuslu adalarını Luzon ve Mindanao oluşturmaktadır. Bir başka anlatımla yüzölçümü bakımından Filipinler Cumhuriyeti gezegenimizin 71'inci en büyük devletidir. Endonezya'dan sonra Güneydoğu Asya'nın en kalabalık nüfuslu ülkesi Filipinler Cumhuriyeti'dir. Ayrıca bu adalar ülkesi 115 milyonu aşan nüfusuyla dünyanın en kalabalık nüfuslu 13. ülkesidir ve kendi sınırları içinde 6 milyondan fazla Müslüman nüfus barındırdığından dolayı, İslam dünyasının da küçük ama ayrılmaz bir parçasını oluşturmaktadır. Filipinler Cumhuriyeti hem Asya kıtasının en kalabalık Katolik nüfuslu devletidir, hem de sınırları içinde barındırdığı 90 milyonu aşan Katolik nüfusuyla (Brezilya, Meksika ve ABD ile birlikte) dünyanın en kalabalık nüfuslu dört Katolik devletinden biridir (Atasoy: 2013).

Matematik konum bakımından 4°23'' ve 21°25'' kuzey enlemleri ile 116°55'' ve 126°36'' doğu boylamları arasında yer Filipinler Cumhuriyeti, Okyanusya kıtasının kuzeybatısında ve Asya kıtasının güneydoğusunda yer almaktadır. Filipin takımadalarının kuzey-güney istikametindeki uzunluğu yaklaşık 1850 km. oysa doğu-batı yönündeki genişliği ise azami 1100 km. civarındadır. Özetle, Filipin takımadalarının en kuzey ve en güney yöreleri arasındaki 17 derecelik enlem farkı hem iklim, hidroğrafya, bitki örtüsü ve toprak tipleri gibi doğal özellikler bakımından eyaletler ve adalar arasında

belirgin farklılaşmalara sebep olmuştur, hem de demografik ve sosyo-kültürel özellikler bakımından coğrafi bölgeler arasında bazı derin farklılıkları tetiklemiştir.

Filipin Takımadaları güneybatıdan Sulu Denizi, batıdan Güney Çin Denizi, doğudan Filipinler Denizi, güneyden Selebes Denizi ile çevrilidir. Bu adalar devletinin orta kesimlerinde ise Bohol Denizi ve Visayan Denizi yer almaktadır yani toplam altı denize kıyısı vardır. Ayrıca Filipinler Denizi 5,7 milyon km²lik alanı ile gezegenimizin en büyük yüzölçümüne sahip denizdir (Efe & Atasoy, 2021: 398). Filipinler Cumhuriyeti aynı zamanda “Güney Çin Denizi”, “Filipinler Denizi”, “Sulu Denizi”, “Selebes Denizi”, “Bohol Denizi” ve “Visayan Denizi’ne” kıyısı olan dünyanın tek devletidir. Bir başka anlatımla bir Pasifik Okyanusu devleti olarak Filipinler Cumhuriyeti altı farklı denizle çevrili olup tüm bu denizler



Harita 1: Filipinler Cumhuriyeti'nin Dünya Üzerindeki Konum Haritası (Kaynak: Yazarlar ArgGIS ortamında çizerek elde etmiştir).

Büyük Okyanus (Pasifik Okyanusu) havzasının bir parçasıdır. Ayrıca Filipinler'in toplam kıyı uzunluğu 36 289 kilometre olup Kanada, Rusya ve Endonezya'dan sonra dünyanın en uzun kıyı şeridine sahip dördüncü ülkesidir (Efe & Atasoy, 2021:394). Filipin takımadalarının deniz ve okyanus kıyıları çok girintili çıkıntılı özellikler gösterdiklerinden dolayı, ülkede çok sayıda yarımada-burun ve körfez-koy bulunmaktadır. Ülkenin doğusunda yer alan Filipin Çöküntüsü 10 830 metrelik derinliği ile gezegenimizin en derin üç okyanus çukurundan biridir. Tamamen denizlerle çevrili olduğundan dolayı, Filipinler Cumhuriyeti'nin başka bir ülkeyle kara sınırı veya kara komşuluğu yoktur. Filipin Takımadaları kuzeyden Başı Boğazı ile Tayvan adasından ayrılmaktadır. Palawan ile Borneo adası arasında yer alan Balabac Boğazı Filipinler Cumhuriyeti'ni Malezya'dan ayırmaktadır. Ayrıca güneydeki Sulavesi denizi Filipinler Cumhuriyeti'ni deniz komşusu Endonezya'dan ayırmaktadır (Harita 1).

Filipinler Cumhuriyeti, Endonezya'dan sonra Asya kıtasında en çok adaya sahip ülkeler arasında ikinci sırada, dünyada ise sekizinci sırada yer almaktadır. Filipin adaları Malay Takımadalarının doğal bir parçasını oluşturmaktadırlar. Yaklaşık 2 milyon km²lik alana sahip olan Malay adaları dünyanın en büyük takımadasını oluşturmaktadırlar (Efe & Atasoy, 2021: 400). Malezya, Endonezya, Papua Yeni Gine, Bruney, Doğu Timor, Singapur ve Filipinler Malay takımadaları üzerinde yer alan başlıca ülkelerdir. Filipinler Cumhuriyeti sınırları içinde 7641 ada ve adacık yer almaktadır. Bilim uzmanlarına göre bunlardan yaklaşık 2000'inde hiç insan yaşamadığı gibi hiçbir yerleşme de bulunmamaktadır (Efe., Atasoy, 2021: 398). Bir başka anlatımla Filipinler Cumhuriyeti sınırları içindeki 5000'den fazla adada asla kırsal ve kentsel yerleşme yer almadığı gibi bu adalarda sürekli insan da hiç bulunmaz. Filipinler Cumhuriyeti'nde 3 km²'den büyük alana sahip ada sayısının 500'den az olması, ülke sınırları içinde

küçük adacıkların sayısal üstünlüğe sahip olduklarını göstermektedir. Filipin Takımadaları içinde yüzlerce ada ve adacığın birbirinden çok uzak ve kopuk bulunmaları bir yandan ulusal ekonomiyi zorlayarak, haberleşme, ticaret ve ulaşım faaliyetlerinin maliyetlerini arttırır, diğer yandan da politik, iktisadi, sosyo-kültürel ve ulusal bütünlüğün sağlanmasını zorlaştırmaktadır.

Filipinler Cumhuriyeti sınırları içindeki adalar ve adacıklar kendi matematik konumlarına göre üç büyük grupta toplanırlar. Palawan, Mindoro, Catanduanes, Masbate, Luzon ve Marinduque gibi büyük adalar “Luzon Grubu Adalarında” yer almaktadırlar (Tablo 1). Ülkenin kuzey bölgelerinde yer alan bu adalar ülkenin en gelişmiş, en kalabalık nüfuslu ve refah seviyesi en yüksek adalarını oluşturmaktadırlar. Ülkenin orta kesimlerinde yer alan Bohol, Negros, Cebu, Panay, Panglao, Leyte, **Siquijor ve Samar** gibi büyük adalar “Visayan Grubu Adalarında” yer alırlar ve kendi içinde “Doğu Visayan”, “Orta Visayan” ve “Batı Visayan Adaları” gibi alt gruplara ayrılırlar(Tablo 1). Sulu Takım Adaları, Bucas Grande, Dinagat, Siargao, Camiguin, Mindanao ve Basilan gibi adalar “Mindanao ve Sulu Takım Adaları” grubunda yer almaktadırlar (Tablo 1). Ülkenin güney kesimlerinde yer alan bu adalar Filipinlerin en yoksul, en az gelişmiş ve en az sanayileşmiş adalarıdır.

Tablo 1: Filipinler Cumhuriyeti’ndeki Adaların Coğrafi Konumuna Göre Gruplandırılması

Luzon Grubunun Başlıca Adaları	Visayan Grubunun Başlıca Adaları	Mindanao Grubunun Başlıca Adaları
Luzon	Bohol	Mindanao
Mindoro	Leyte	Basilan
Palawan	Cebu	Jolo
Burias	Negros	Tawitawi
Ticao	Panay	Bilabid
Rombon	Samar	Sibutu
Polillo	Panglao	Dinagat
Batanes	Guimaras	Siargao
Babuyan	Boracay	Pangutaran
Busuanga	Bantayan	Camiguin
Sibuyan	Poro	Sarangani
Marinduque	Siquijor	Bucas Grande
Masbate	Biliran	Hinatuan
Tablas	Panaon	Sarangani
Catanduanes	Apo	Samal
Coron	Mactan	Olutanga
Balabac	Lapinig	Nonoc

Çok seyrek nüfuslu olan Batanes ve Babuyan takımadaları Filipin Takımadalarının en kuzey adalarını oluşturmaktadırlar. Oysa Mindanao’nun güneybatısında uzanan ve Müslüman toplulukların yaygın yaşadıkları Sulu Takımadaları bu adalar devletinin en güney adalarını oluşturmaktadırlar. Filipin adalarının büyük bir bölümü volkanik kökenlidir, ıssız olanlar genelde tropikal ormanlarla kaplıdır ve neredeyse tamamı ekvatorial ve tropikal kuşakta yer alır. Filipinler’in en büyük alana sahip adalarını oluşturan Samar, Bohol, Sebu, Leyte, Panay, Luzon, Mindanao, Mindoro, Negros, Masbate ve Palawan ülke yüzölçümünün %95’ini oluşturmaktadır. Mindanao, Mindoro, Luzon ve Negros ülkenin en uzun

ve en yüksek sıradağlarını barındırmaktadır. Mindanao adasında yer alan Apo zirvesi (2954 m.) ve Luzon adasında yer alan Pulog (2924 m.) ülkenin en yüksek dağlarını oluşturmaktadırlar (Lukanov, Bojinov, Dimitrov: 2005: 204-205). Luzon Adası'nın kuzey kesimlerinde bulunan Kordilera Dağları Filipinler Cumhuriyeti'nin en uzun ve en yüksek sıradağlarını oluşturmaktadırlar. Pasifik Ateş Çemberi Kuşağında yer alan Filipinler'de depremler, volkan patlamaları ve tropikal siklonlar sıkça görülen doğal afetlerin başında gelirler. Ülkede her yıl güçlü tropikal fırtınalar ve yıkıcı depremler yaşanmaktadır. Ülke sınırları içinde 50 volkan yer almaktadır ve bunlardan 13'ü tehlikeli aktif volkanlardır. Canlaoan, Mayon, Taal, Malinao ve Pinatubo volkanları gezegenimizin en tehlikeli yanardağları arasında bulunmaktadır. Bu nedenle politik ve iktisadi istikrarsızlık ile birlikte doğal afetler Filipinler'in uluslararası imajına ve dış turizm hareketliliğini çok olumsuz etkilemektedirler. (URL:1).

Mindanao adasında yer alan Rio Grande de Mindanao ırmağı (550 km.) ve Luzon adasında yer alan Kagayan ırmağı (350 km.) Filipinler Cumhuriyeti'nin en uzun ırmaklarıdır. Abulog, Pasig, Libuganon, Tanjay, Agno, Buayan, Lagben, Pampanga, Tarlac, Bongabong, Tulong, Kotabota, Tagoloan, Bucayao ve Agusan Filipinler'in diğer uzun ırmaklarıdır. Filipin takımadalarının büyük bir kısmı eğimli, ormanlı ve engebeli arazilerden oluştuğundan ve altı farklı denize kıyısı olduğundan dolayı, ülkedeki ırmak boylarının kısa ve akarsu yatak eğimlerinin çok fazla olması doğaldır. Luzon adasının orta kesimlerinde yer alan Laguna de Bay (949 km.²) ülkenin en büyük yüzölçümüne sahip gölüdür ve aynı zamanda gezegenimizin en büyük tatlı su göllerinden biridir (URL:2). Cebu adasındaki Malubog; Luzon adasındaki Taal; Mindanao adasındaki Lanao, Mainit ve Buluan; Leyte adasındaki Bito; Mindoro adasındaki Naujan ve Negros adasındaki Balinsasayao Filipin takımadalarında yer alan diğer büyük göllerdir. Mindoro Adası'nda yer alan Tamaraw Şelalesi çok fazla turist çeken ülkenin önemli turizm çekiciliklerinden birisidir (Fotoğraf 1).



Fotoğraf 1: Mindoro Adası'nda Yer Alan Tamaraw Şelalesi'nden Bir Görsel (Kaynak: Emin Atasoy, 2023)

Bitkisel ve hayvansal tür çeşitliliği bakımından Filipinler Cumhuriyeti dünyanın en zengin ülkeleri arasında yer almaktadır. Filipinler, dünyadaki 17 mega biyolojik çeşitliliğine (İngilizce: *megadiverse countries*) sahip devletlerden biridir. Ülke sınırları içindeki tropik adalar binlerce biyolojik türe ev sahipliği yapmaktadırlar. Ayrıca zengin ekolojik potansiyele sahip olan bu ülke, Dünya'da en yeni hayvan ve bitki türlerinin keşfedildiği yerlerin başında gelir. Ayrıca ülke sınırları içinde 10000'den fazla bitki türü, 9250 endemik bitki türü, 21000'den fazla böcek türü, 2000'den fazla balık türü, 610'dan fazla kuş türü, yaklaşık 200 memeli türü, 900'dan fazla kelebek türü ve 3000'den fazla ağaç türü yer almaktadır. Ülkedeki 915 kelebek türünden üçte biri sadece Filipin adalarında görülen özgün türlerdir. Dünyadaki 150 yerel palmye türünün üçte ikisi ve 1000 orkide türünün 700'ü yalnızca Filipinler'de bulunmaktadır. Son dönemde ülkedeki tropikal ormanlar ama yangınlar ama tarım faaliyetleri ama yerleşme alanlarına dönüştürme yoluyla hızla azalmaktadırlar. Ormanlık araziler ülkenin yaklaşık %40'ını ekili-dikili araziler ise %19'unu oluşturmaktadırlar. Filipin Takımadalarını çevreleyen Pasifik Okyanusu sularında 2000'den fazla çeşitli balık türleri tespit edilmiştir. Devlet sınırları içindeki tatlı su havzalarında en az 280 tatlı su balığı türü yaşamaktadır ve bunlardan 65'i sadece bu ülkede görülmektedir. Bir başka anlatımla, gezegenimizde çok zengin biyolojik tür çeşitliliğine sahip sadece 17 devlet vardır ve bunlardan birisi Filipinler'dir (URL:3).

Filipin Takımadaları coğrafi konum itibarıyla hem Muson rüzgârları hem de tropikal kuşakta yer aldığından dolayı, ülkede bütün yıl boyunca hem çok nemli hem de çok sıcak bir iklim görülmektedir. Ülke sınırları içinde eyaletler ve adalar arasında büyük bir iklim farklılaşması görülmemesine rağmen ekvatorial, tropikal ve subekvatorial iklim tiplerinin Filipin Takımadaları'nda egemen oldukları iddia edilebilir. Okyanusa uzaklık, matematik konum, yükseklik ve bakı, yer şekillerinin uzanış istikameti ülkede iklimlerin farklılaşmasını belirleyen başlıca faktörler olarak karşımıza çıkmaktadır.

Filipin Takımadaları'nda en sıcak ve en soğuk aylar arasında görülen aylık sıcaklık farkları pek 4-5°C'yi aşmamaktadır. Örneğin, Manila şehrinde Temmuz ayı ortalama sıcaklığı 27,5°C, oysa Ocak ayı ortalama sıcaklığı 25,3°C'dir. Yani en soğuk ve en sıcak aylar arasında sadece yaklaşık 2°C'lik sıcaklık farkı vardır. Matematik konuma bağlı olarak ülkenin kuzey yörelerinde yıllık sıcaklık ortalamaları 24-27°C civarındayken, ülkenin güney yörelerinde yıllık sıcaklık ortalamaları 27-29°C civarındadır (Atalay, 2021:322-325).

Filipin Takımadaları'nın kuzey bölgeleri Tropikal Siklon Kuşağında yer alırlar ve bazen şiddetli fırtınalar binlerce kişinin hayatını kaybetmesine yol açmaktadırlar. Bu nedenle neredeyse her yıl hızı saatte 250 kilometreye ulaşan bu rüzgârlardan kaynaklanan korkunç maddi ve manevi zararlar vardır. Gezegenimizin en yüksek Tayfun tehlikesi ile karşı karşıya olan devletlerin başında kuşkusuz Filipinler Cumhuriyeti gelir çünkü her yıl ortalama 15 ile 20 arasında tayfun bu adalar ülkesinde etkisini göstermektedir. Bu ülkede "Bagio" olarak adlandırılan tayfunların görülme olasılığı Haziran-Kasım döneminde en yüksektir ve özellikle Ağustos ayında tayfunlardan zarar görme olasılığı en yüksek seviyeye ulaşmaktadır.

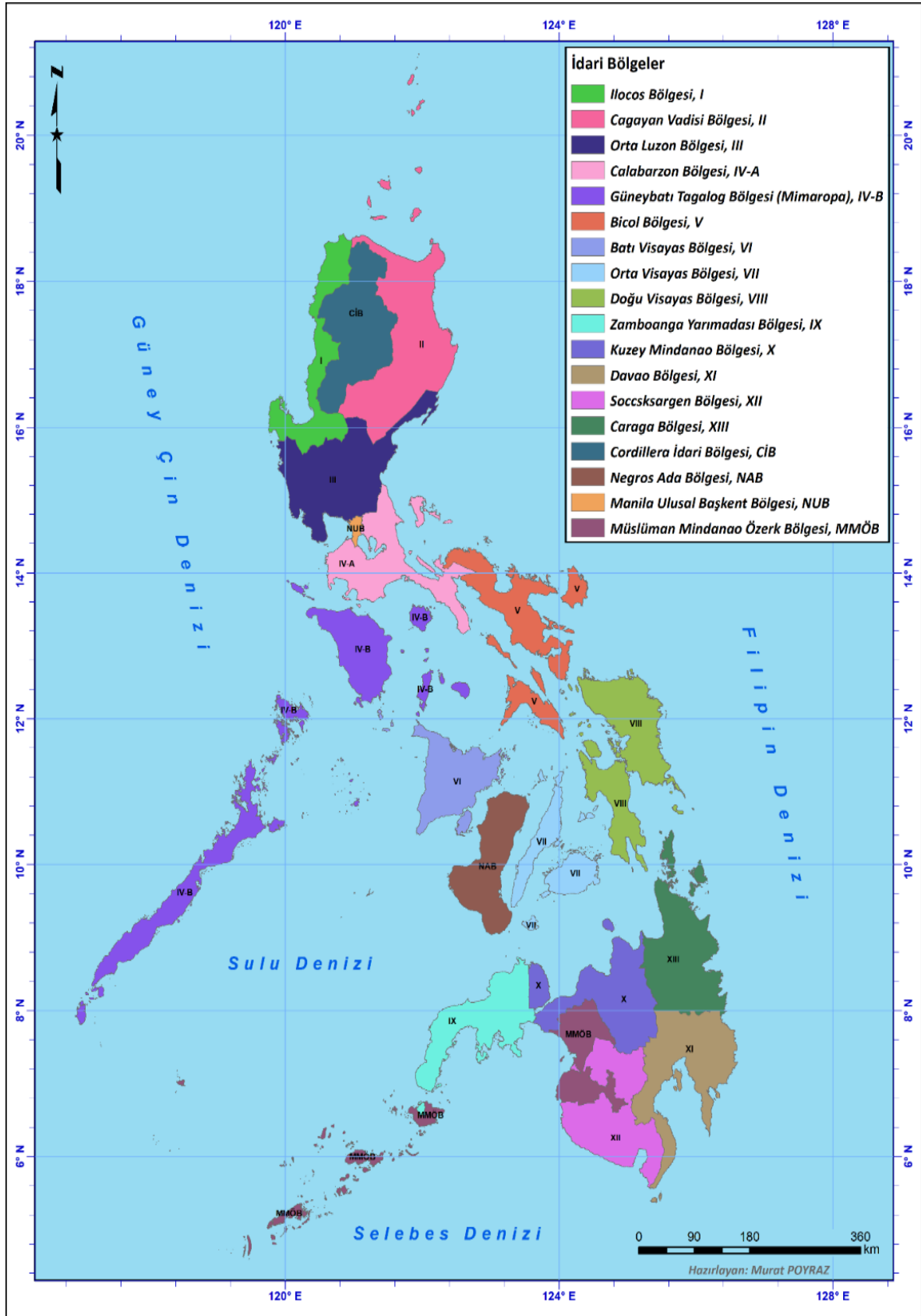
2. Beşerî Coğrafya Özellikleri

2.1. Siyasi ve İdari Yapı

İdari yapı bakımından 2022 yılında Filipinler Cumhuriyeti 17 idari bölgeden oluşmaktadır. Bu idari bölgeler ayrıca 82 eyalet (il de denilebilir), 118 özel yönetime sahip kent, 33 yüksek düzeyde kentleşmiş şehir, 5 bağımsız bileşen şehir, 1510 belediye (bayan) ve yaklaşık 42 000 ilçeyi (baranggay) kapsamaktadırlar. Filipinler'deki idari bölgeler siyasi ve iktisadi yönetim yetkisine sahip değildirler. Özel

statüye sahip şehirler (lungsod) coğrafi olarak bu eyaletlerin sınırları içinde yer alsalar da hem hukuki hem de siyasi ve idari olarak onlara bağımlı değildirler. Filipin eyaletleri kendi içinde ilçeler (barangay) ve belediyelerden (bayan) oluşmaktadırlar. Ülke sınırları içindeki 17 bölgeden sadece biri – “Müslüman Bangsamoro Özerk Bölgesi” – merkezi hükümetin yetkilerini devrettiği seçilmiş bir hükümete sahiptir. 2022 yılında ülke sınırları içinde tam 82 eyalet yer almaktadır. “Luzon Grubu Adalarında” 38 eyalet, “Visayan Grubu Adalarında” 27 eyalet, “Mindanao ve Sulu Takım Adaları” grubunda da 17 eyalet yer almaktadır (<https://www.philatlas.com/provinces.html>). Yüzölçümü bakımından ülkenin en büyük eyaletlerinin başında Lanao Del Sur (15 055 km²) ve Palawan (14 649 km²) yer alır. Yüzölçümü bakımından ülkenin en küçük eyaletlerinin başında Batanes (203 km²) ve Camiguin (241 km²) gelir. Filipinler Cumhuriyeti’nin en fazla nüfus barındıran eyaletleri Cavite (4,3 milyon) ve Bulacan (3,7 milyon), oysa ülkenin en az nüfus barındıran eyaletleri Batanes (18 831) Camiguin (92 808), Siquijor (103 395) ve Dinagat Islands (128 117) olarak sıralanabilir. Ülkedeki eyaletler arasında en yüksek aritmetik nüfus yoğunluğu Cavite (2847 kişi/km²), Rizal (2816 kişi/km²) ve Laguna (1754 kişi/km²) eyaletlerinde görülmektedir. Ülkedeki eyaletler arasında en düşük aritmetik nüfus yoğunluğu ise Apayao (28 kişi/km²), Abra (60 kişi/km²) ve Palawan (64 kişi/km²) eyaletlerinde görülmektedir (<https://www.philatlas.com/provinces.html>). Ayrıca 2020 yılında Manila City, kilometrekare başına 73 920 kişi ile Filipinler’in en yoğun nüfuslu kentini oluşturmaktadır. 2020 yılında Cavite'deki General Mariano Alvarez (18 344 kişi/km²) değerleriyle Filipinler’in en yoğun nüfuslu belediyesini oluştururken, Palawan'daki Kalayaan (1 kişi/km²) değerleriyle, ülkedeki en seyrek nüfuslu belediyeyi oluşturmaktadır (<https://psa.gov.ph/population-and-housing/node/164857>).

Ülke sınırları içinde en fazla sayıda barangaya sahip olan eyaletlerin başında Iloilo (1721), Leyte (1503), Pangasinan (1364), Quezon (1209), Lanao Del Sur (1159) ve Bohol (1109) gelir. Ülke sınırları içinde en az sayıda barangaya sahip olan eyaletlerin başında Batanes (29), Camiguin (58), Guimaras (98), Dinagat Islands (100), Davao Occidental (105), Quirino (132), Biliran (132) ve Siquijor (134) gelir (<https://www.philatlas.com/provinces.html>). Bir başka deyişe hem alan ve nüfus kabalıklığı hem de aritmetik nüfus yoğunluğu ve barangay sayısı bakımından Filipin eyaletleri arasında çok büyük farklılıklarının olduğu görülmektedir. “Cordillera Administrative Region”, ayrıca “Bangsamoro Autonomous Region in Muslim Mindanao” ve “National Capital Region” kendi özel idari statüsüne sahip olan ve idari bölgelere dâhil olmayan üç özel yönetim sahasını oluşturmaktadırlar (Harita 2).



Harita 2: Filipinler Cumhuriyeti İdari Bölgeler Haritası (Kaynak: Yazarlar ArgGIS ortamında çizerek elde etmiştir)



Fotoğraf 2: Mindoro Adası'ndaki Puerto Galera Limanı'ndan Bir Körfez Manzarası (Kaynak: Emin Atasoy, 2023).

4 Temmuz 1946 tarihinde Filipinler Cumhuriyeti bağımsızlığını ilân etmiştir. Bu önemli tarihten sadece 2 yıl sonra 1948 yılında Quezon kenti Filipinler devletinin yeni başkenti seçilmiştir. 1975 yılında Manila, Pasay, Kalakon ve Quezon şehirleri çevredeki 13 kentsel belediye ile bir metropoliten alan oluşturacak şekilde yeniden idari olarak düzenlenmiş ve tüm bunların sonucunda 1976 yılında Manila ülkenin yeni başkenti seçilmiştir. Bugün çok büyük bir alana yayılmış (619,5 km²) olan Manila Metropolü veya diğer adıyla “Ulusal Başkent Yönetim Bölgesi” (“National Capital Region - NCR”) 13,5 milyonu aşan toplam nüfusu ile bugün de Filipinlerin ekonomik, kültürel, ticari ve siyasi kalbi olarak varlığını sürdürmektedir (URL 13). 2020 yılında Ulusal Başkent Yönetim Bölgesi sınırları içinde 1 belediye, 1710 barangay ve 16 kent yer almaktadır. Ulusal Başkent Yönetim Bölgesi tüm Filipinler nüfusunun %12,37'sini tek başına oluşturmaktadır.

Ulusal Başkent Yönetim Bölgesi'nin idari merkezi olan Manila aynı zamanda Filipinler Cumhuriyeti'nin resmi başkentidir. Tablo 2'de de görüldüğü gibi Manila kentinin nüfusu sadece 1,8 milyon iken Manila Metropolünün toplam nüfusu 13,4 milyondur. Yine aynı tabloda Manila kentinin yüzölçümü sadece 24,9 km² iken, Manila Metropolünün toplam alanı 619,5 km² dir (Tablo 2). Özetle, Manila kenti ile Manila Metropolü çok farklı coğrafi ve idari kavramlardır.

Ulusal Başkent Yönetim Bölgesi'nin en büyük kenti olan Quezon City 2,9 milyon kişilik nüfusla hem bölgenin hem de ülkenin en kalabalık şehir ünvanını taşımaktadır. Küçük Pateros ise 65 227 kişilik nüfusuyla Ulusal Başkent Yönetim Bölgesi'nin en küçük kentini oluşturmaktadır (Tablo 2). Bölgenin yüzölçümü bakımından en büyük kentini Quezon City (171,71 km²), en küçük kentini ise San Juan (5,95 km²) oluşturmaktadır. Ulusal Başkent Yönetim Bölgesi sınırları içinde en fazla barangay Manila kentinde (897 adet) oysa en az barangay Muntinlupa kentinde (9 adet) yer almaktadır (Tablo 2). 2020 yılında Ulusal Başkent Yönetim Bölgesi'nde aritmetik nüfus yoğunluğu 21 765 kişi/km² oysa Manila kentinin

aritmetik nüfus yoğunluğu 73 920 kişi/km² olduğu için, Manila kenti dünyanın en yoğun nüfuslu başkenti kabul edilmektedir (URL 14) .

2.2. Ulusal Demografik Özellikleri

Dünyanın en kalabalık nüfuslu 13. ülkesi olan Filipinler Cumhuriyeti dünya nüfusunun %1,4'ünü oluşturmaktadır. Ülke nüfusu 1960 yılında 27,1 milyon iken 1980 yılında 48,1 milyona, 1990 yılında 60,7 milyona, 2000 yılında 76,5 milyona, 2010 yılında da 92,3 milyona yükselmiştir (Tablo 3). 2014 yılında ilk kez ulusal nüfus 100 milyonluk kritik eşiği aşmıştır, böylece Filipinler Cumhuriyeti nüfusu 100 milyondan fazla olan devletlerarasında yerini almıştır. Filipinler Cumhuriyeti'nin toplam nüfusu 2017 yılında 104 milyonu ve 2023 yılında da 115 milyonu aşmıştır. Ayrıca ulusal aritmetik nüfus yoğunluğu da 382 kişi/km²'ye yükselmiştir. Ülke nüfusunun %48'i kentsel yerleşmelerde %52'si ise kırsal yerleşmelerde yaşamaktadır. Quezon City, Manila, Davao, Zamboanga ve Cebu ülkenin en kalabalık nüfuslu kentlerini oluşturmaktadırlar.

Filipinler Cumhuriyeti nüfusunun %10'dan fazlası (12 milyondan fazla insan) yurt dışında çalışmakta ve yaşamaktadır. Bu nedenle Filipin diasporası dünyanın en yeni, en hızlı büyüyen ve en kalabalık diasporaların başında gelir. Her yıl 50 000 ile 75 000 arasında Filipinli vatandaş ülkelerini terk edip başka devletlere yerleşmektedirler. Bu nedenle ülkede olumsuz bir dış göçü dalgası olduğu iddia edilebilir. ABD, Kanada, Çin, Güney Kore, Suudi Arabistan, Fransa, İspanya, Büyük Britanya, İtalya, Bahreyn, Katar, Birleşik Arap Emirlikleri, Malezya, Japonya, Tayvan, Singapur, Brezilya ve Avustralya en çok Filipinli göçmenin yaşadığı ülkelerdir. Örneğin ABD sınırları içinde 3 milyondan fazla Filipinli yaşamaktadır, böylece Çinlilerden sonra en büyük Asya – Pasifik diasporasını oluşturmaktadırlar (URL 15).

Birçok sanayileşememiş ve yoksul ülkede olduğu gibi Filipinler'de de yüksek doğum oranları ve hızlı doğal nüfus artışı gözlenmektedir. 2023 yılında ulusal nüfus 1 milyondan fazla artması gerekirken, yoğun dış göçler sonucunda bu artış 700 000'den az olmuştur. Sonuç olarak, doğum oranlarının azalması, yaygınlaşan kentsel yaşam ve yoğun dış göçler giderek azalan nüfus artışının belirleyicileri olmuşlardır. 2005 yılında ülkenin ortalama nüfus artış hızı binde 19 olup, 2023 yılında ise binde 14'lere kadar gerilemiştir. 2030 yılında Filipinler Cumhuriyeti nüfusunun 123 milyonu ve 2050 yılında da 148 milyonu aşması beklenmektedir (URL 16). Ülke genelinde en yüksek doğum oranları Müslüman nüfusunun egemen olduğu Bangsamoro Özerk Bölgesi ve Bicol Bölgesinde, en düşük doğum oranları ise Ulusal Başkent Yönetim Bölgesi ile Calabarzon Bölgesinde tespit edilmiştir.

Tablo 2: Filipinler Ulusal Başkent Yönetim Bölgesi'nin Başlıca Özellikleri

Kent Adı	Nüfusu 2020 Yılı	Alanı (km ²)	Nüfus	
			Yoğunluğu (kişi/km ²)	Barangay Sayısı
<u>Aloocan</u>	1,661,584	55.80	29,777	188
<u>Las Piñas</u>	606,293	32.69	18,547	20
<u>Makati</u>	629,616	21.57	29,189	33
<u>Malabon</u>	380,522	15.71	24,222	21
<u>Mandaluyong</u>	425,758	9.29	45,830	27
<u>Manila</u>	1,846,513	24.98	73,920	897
<u>Marikina</u>	456,059	21.52	21,192	16
<u>Muntinlupa</u>	543,445	39.75	13,672	9

<u>Navotas</u>	247,543	8.94	27,689	18
<u>Parañaque</u>	689,992	46.57	14,816	16
<u>Pasay</u>	440,656	13.97	31,543	201
<u>Pasig</u>	803,159	48.46	16,574	30
<u>Pateros</u>	65,227	10.40	6,272	10
<u>Quezon City</u>	2,960,048	171.71	17,239	142
<u>San Juan</u>	126,347	5.95	21,235	21
<u>Taguig</u>	886,722	45.21	19,613	28
<u>Valenzuela</u>	714,978	47.02	15,206	33
<u>National Capital Region</u>	<u>13 484 462</u>	<u>619,54</u>	<u>21,765</u>	<u>1 710</u>
<u>Total</u>				

Kaynak: <http://psa.gov.ph/> & <https://www.philatlas.com/>

Gelişmiş ve sanayileşmiş ülkeler ile karşılaştırıldığında Filipinler daha fazla doğurganlık ve daha fazla bebek ölüm oranları, daha hızlı nüfus artışı, daha düşük yaşam kalitesi ve daha kısa ortalama yaşam süresi ile dikkat çekmektedir. Filipinler Cumhuriyeti nüfusunun %96'dan fazlası okuma yazma bilmektedir (Tablo 3.4)

Tablo 3: 1952-2017 Döneminde Filipinler Cumhuriyeti'nde Nüfusun Değişimi

Yıllar	Ülke Nüfusu	Ortalama Yıllık Nüfus Artışı (%)
1952	19 596 135	3.61
1960	25 840 814	3.41
1970	35 296 160	2.93
1980	46 755 479	2.78
1990	61 169 254	2.60
2000	77 108 736	2.17
2005	85 368 811	1.89
2010	92 340 392	1.51
2015	99 919 043	1.59
2016	101 498 763	1.58
2017	103 103 458	1.58

Kaynak: <http://psa.gov.ph/> & <https://www.philatlas.com/>

Filipinler'de ortalama ulusal nüfus yoğunluğu yüksek olup 2023 yılında 382 kişi/km.²'yi aşmaktadır. Bir başka anlatımla km.²'ye düşen insan sayısı Türkiye'den yaklaşık 4 kat daha fazladır. Fakat yöreler ve ilçeler bazında derin zıtlıklar göze çarpmaktadır. Alçak okyanus kıyıları, şehirseller alanlar ve verimli ovalar genelde ülkenin en yoğun nüfuslu sahalalarını oluştururken, Palavan, Samar, Mindoro, Masbate ve Mindanao adaları ile ormanlık ve dağlık bölgeler ülkenin en seyrek nüfuslu sahalalarını oluşturmaktadırlar (Timur, 2002: 230-232).

Nüfus kalabalıklığı bakımından Filipinler Cumhuriyeti'nin başlıca büyük kentleri şunlardır: Quezon City (2,9 milyon), Manila (1,8 milyon), Davao (1,8 milyon), Caloocan (1,6 milyon), Cebu (1,1 milyon), Zamboanga (950 000), Antilopo (905 000), Taguig (890 000), Pasig (808 000), Valenzuela (765 000), Kagayan de Oro (740 000), General Santos (702 000), Bacoor (670 000), San Jose del Monte (665 000), Parañaque (660 000), Makati (635 000), Las Pinas (609 000), Bakolod (605 000), Calamba (555 000) ve Muntinlupa (550 000). Bir başka deyişle ülke sınırları içinde 500 000'den daha fazla nüfus barındıran toplam 20 kent yerleşmesi vardır. Bu büyük kentlerden Quezon City, Manila, Taguig, Antilopo, Makati, Las Pinas, Pasig, Muntinlupa, Valenzuela ve Parañaque, yani 10 kent Ulusal Başkent Yönetim Bölgesi sınırları içinde yer alıp Manila Metropol alanının doğal bir şehinsel parçasını oluşturmaktadırlar.

Kentsel nüfusu 300 000'den fazla ama 600 000'den az olan diğer 25 büyük kent arasında Batangas, Iloilo, Baguio, Angeles City, Binan, Butuan, Cabanatuan, Cabuyao, Cotabato, General Trias, Iligan, Imus, Lapu-Lapu City, Lipa, Malabon, Mandaluyong, Mandaue, Marikina, Pasay, Puerto Princesa, San Fernando, San Pedro, Santa Rosa, Tagum ve Tarlac City yer almaktadır. Böylece Filipinler sınırları içinde toplam 45 kentin 300 000'den fazla nüfus barındıran büyük şehirler grubunda yer aldıkları anlaşılmaktadır. Özetle, Filipinler Cumhuriyeti sınırları içinde nüfusu 1 milyondan fazla olan sadece 5 kent ve nüfusu 300 000'den fazla olan 45 kent vardır. Tablo 4'te Filipinler'in başlıca büyük adalarında yer alan en önemli kentsel yerleşmeler gösterilmiştir. Ülkenin en büyük adası olan Luzon hem nüfus bakımından en kalabalık adadır hem de en fazla sayıda büyük şehir barındıran adadır (Tablo 4).

Tablo 4: Adalar Bazında Filipinler'in Başlıca Büyük Yerleşmeleri

Ada	En Büyük Kent	Başlıca Büyük Yerleşmeler
Luzon	Quezon City	Manila, Quezon City, Batangas, Legaspi, Tuguegarao, Baguio, Santiago, Sorsogon, Iriga, Calamba, Dagupan, Los Banos, Naga, San Fernando, Tarlac, Lucena, Angeles City, Olongapo, Vigan, Laoag, Santiago, Claveria, Candon, Lipa, Dingalan, San Narciso, Cabanatuan, Tagaytay, Santa Cruz, Bulan, Atimonan, Catanauan.
Mindoro	Calapan	Calapan, Puerto Galera, San Jose, Sablayan, Mansabay, Mamburao, Roxas, Paluan.
Palawan	Puerto Princesa	Puerto Princesa, El Nido, San Vicente, Narra, Taytay, Bataraza, Port Barton, Roxas, Pulot, Rizal, Rio Tuba.
Bohol	Tagbilaran	Tagbilaran, Jagna, Loay, Carmen, Ubay, Loboc, Baibas, Cortes, Baclayon, Calape, Talibon, Buenavista, Tubigon, Anda,
Leyte	Tacloban	Tacloban, Palo, Ormoc, Palompon, Hilongos, Isabel, Sogod, Rizal, Dulag, Tanauan, Tabango, Burauen, Carigara.
Masbate	Masbate Sity	Masbate Sity, Esperanza, Bolo, Uson, Masbate, Aoray, Milagros, Cataingan, Mandaon, Balud, Puro.
Negros	Bacolod	Dumaguete, Bacolod, Bais, La Corlota, Silay, San Carlos, Isabela, Sagay, Castellana, Sibulan, Calatrava, Zamboanguita, Victorias, Dauin, La Kabankalan.
Panay	Iloilo	Iloilo, Kalibo, Roxas, Caticlan, Pandan, San Jose de Buenavista, Concepcion, Estancia, Libertad, Pilar, Carles, Sara, Maasin.

Samar	Calbayog	Calbayog, Catarman, Borongan, Catbalogan, San Jose, Allen, Llorente, Paranas, Basey, Guiuan, General Mac Arthur, Tinambacan, Lapinig, Tarangnan.
Cebu	Cebu City	Cebu Sity, Naga, Toledo, Lapu-Lapu, Mandaue, Oslob, Daanbantayan, Medellin, Hagnaya, Carmen, Tabogon, Tabuelan, Tuburan, Balamban, Pinamungahan, Barili, Moalboal, Polambato, Carcar, Badian, Dalaguete, Ginatilan, Danao, Boggo.
Mindanao	Davao City	Davao City, Zamboanga, Kagayan de Oro, Butuan, Surigao City, Gingoog City, Mati, General Santos, Pagadian, Dapitan, Cotabato, Tagum, Iligan, Ipil, Ozamiz, Tacurong, Panabo, Marbel, Malaybalay, Molave, Mangagoy, Valencia, Ayala, Tandag.

Kaynak: Chirikov, A. I. & Pozdnyak, G. V. & Kamenskaya, İ. Y., (2008). Atlas Mira. Oniks, Moskova

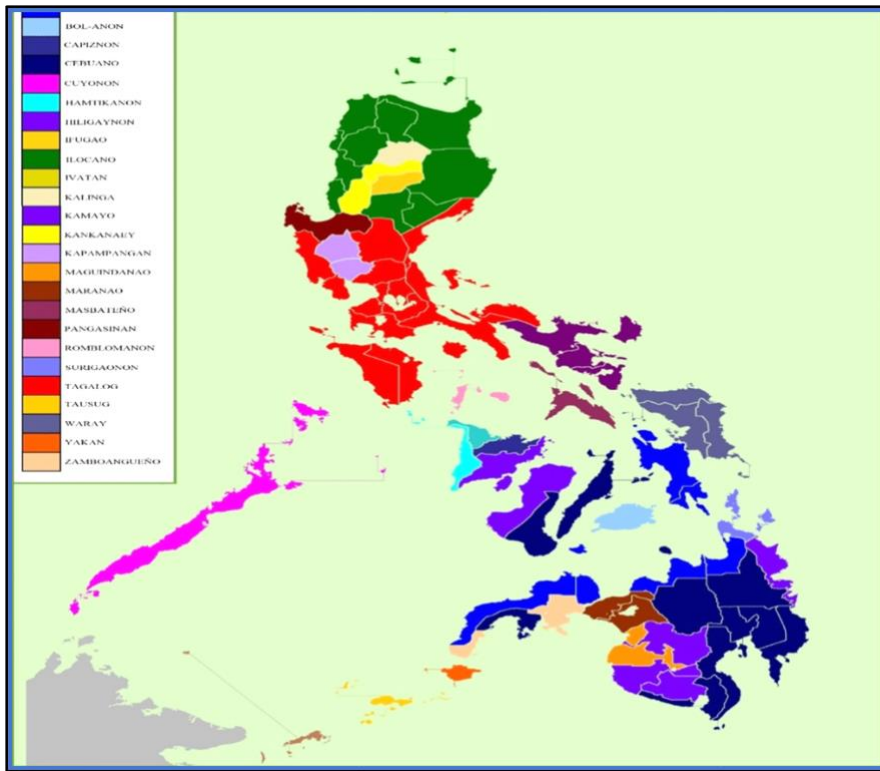
Filipin Cumhuriyeti'nin başlıca demografik ve sosyal sorunları şunlardır:

- Filipinler'de her yıl doğan çocukların yarısından fazlası gayri meşrudur ve bu sayı her yıl hızla artmaktadır.
- Filipinler'de evli olmayan annelerin sayısı ile babasız büyüyen çocukların sayısı da epey fazladır.
- Filipinler'de 15 ila 19 yaş grubundaki genç kızlar arasında hamilelik ve kürtaş çok yaygındır. Ergenlik çağındaki hamilelikler ve çocuk yaşta annelik bu ülkenin önemli sosyal sorunlarından birini oluşturmaktadır. Cinsel hayata çok küçük yaşta başlangıç, çok erken yaşta evlilik ve çocuk yaşta hamilelik ülkenin birçok bölgesinde yaygındır.
- Evli olmayan bekar anneler arasında hayat kadınlarının yaygınlığı ve ülke imajını sarsan fahişelik ve seks turizmi Filipin hükümetlerinin çözmeleri gerektiği bir diğer ulusal sorundur.
- Ülke genelinde doğum kontrol yöntemlerine erişim sorunlarının yaşanması, anne ve baba adaylarının düşük eğitim ve kültür düzeyi, yetersiz cinsel eğitim, ayrıca Katolik Kilisesi'nin muhalefeti nedeniyle yüksek gayrimeşru doğum oranları ve erken yaştaki doğumlar bir türlü önlenemiyor.
- Ülke genelinde hem annesiz veya babasız aileler hem de annesiz veya babasız büyüyen çocuklar çok yaygındır. 2015 yılında eşi olmayan 3 milyondan fazla Filipin ailesinden en az 2 milyonu eşsiz yaşayan kadınlardan oluşmaktadır. Ulusal hukuk hala "evlilik dışı doğumları" "gayrimeşru" olarak etiketlemeye devam ettiği için, ülke genelinde resmi nikah olmadan doğan çocukların yarısından fazlası gayri meşru olarak resmi kayıtlara geçmektedir.
- Filipinler gündelik hayatla manevi yaşamlarını farklı sürdürmektedirler. Gerçek hayatta yaptıkları uygulamalar ve eylemler ile inançları ve dinsel eylemlerinin örtüşmedikleri görülmektedir. Filipinler'deki Katolik Kilisesi, evlilik öncesi veya evlilik dışı cinsel ilişkiye, modern doğum kontrol yöntemlerinin kullanımına ve boşanmaya izin veren yasaların çıkarılmasına karşı çıkıyor. Hristiyanlık ve Katolik Rahipler ülkenin sosyal, kültürel ve demografik gelişimini derinden etkiledikleri gibi cinsel alışkanlıkları, doğum oranlarını ve aile içi ilişkileri de belirlemeyi sürdürmektedirler. İstenmeyen gebelikler, çocuk yaşta annelik, erken evlilikler ve bebeklerini düşüren anne oranlarını yine Hristiyanlık ve Katolik Rahiplerin dayatmaları büyük ölçüde belirlemektedir.

2.3. Filipin Ulusunun Etnocoğrafya Portresi

XXI. yüzyılda Filipin halkının önemli bir bölümü, Okyanusya ve Avustralya halkları, Negritolar, Proto-Endonezyalılar, Malaylar ve yerli topluluklardan oluşmaktadır. Ayrıca ülke sınırları içinde kalabalık Japon, Hintli, Çinli, Kanadalı, İngiliz, İrlandalı, Alman, İtalyan, İspanyol, Avustralyalı, Koreli, Afgan, Fransız, Arap ve Amerikalı topluluklar da yer almaktadır. Bu nedenle Filipin adalarında çok kültürlü, çok inançlı ve çok milletli bir etnik portre görülmektedir. Fiziksel antropoloji konusunda araştırmalar yapan bilim uzmanları 2019 yılındaki “Journal of Human Biology” dergisinde ilginç bir makale yayımlamışlar. Bu makalenin Antropoloji sonuçlarına göre, Filipinlilerin % 72,7'sinin Asyalı, %12,7'sinin Latin Amerikalı, Mestizo ve Metis, %7,3 Amerikan Yerlisi, % 4,5 Afrikalı ve %2,7 Avrupalı olarak sınıflandırılabilen ortaya çıkmıştır (Bridget, Cris, Matthew, Dudzik, 2018: 177-195). Görüldüğü gibi Filipin ulusunun genetik kodlarında beyaz, sarı ve siyahı ırkın biyolojik izleri çok net olarak görüldüğünden dolayı, tüm bunlar büyük bir ırksal, kültürel ve etnik karışımına işaret etmektedir. Yerli ve göçmen halkların, siyahi ve beyazların, Afrikalı, Asyalı, Latinlerin ve Avrupalıların büyük bir etnokültürel karışımı. Bu nedenle ülkede çok fazla melez nüfusunun yer alması tarihsel süreçte olgunlaşan ve şekillenen bu etnokültürel karışımın doğal ve kaçınılmaz bir sonucudur.

Filipin adalarında her biri kendi etnik ve inanç kimliğine, kendi edebiyatına ve müziğine, kendi gelenek-göreneklerine, kendi sanatına ve tarihine sahip olan ve bu devletin kültür zenginliğini oluşturan bazı uzmanlara göre 120'den fazla etnolingüistik grup vardır. Ülkenin yerli halkları arasında nüfus büyüklüğü bakımından en kalabalık etnik topluluklar şunlardır: Tagalog, Visayan, İlokanos, Sebuano, Hiligaynon (İlongo), Pampangan, Pangasinan, Kapampangans, Moro, Zamboanguenos, Varay ve Bikolanos (Harita 3). Ayrıca Çinliler, Koreliler, Hintliler, İspanyollar, Malaylar, Araplar, İtalyanlar, Japonlar, Latin Amerikalılar, Yahudiler, Almanlar, Kanadalılar ve Amerikalılar gibi sonradan gelen göçmen halklar da ülkenin farklı yörelerinde yaşamaktadırlar.



Harita 3: Filipinler'de Yer Alan Başlıca Etnik Toplulukların Coğrafi Dağılışı(Kaynak: Yazarlar ArgGIS ortamında çizerek elde etmiştir).

Filipinler Cumhuriyeti hem önemli miktarda göç veren hem de yoğun göç alan Asya ülkelerinin başından gelir. Farklı kıtalardan, farklı ülkelere, farklı amaçlarla yüzlerce kişi her yıl bu ülkeye gelip yerleşmektedir. Kolay vize uzatma olanakları, kolay oturma izni ve kolay vatandaşlık koşulları binlerce maceraperest gezginin bu adalar ülkesini kalıcı yurt olarak görmesini sağlamıştır. Bunun sonucunda hem fakir hem de zengin ülkelere binlerce kişi bu adalar ülkesine mülteci veya göçmen olarak gelmiş ve uzun süre kalıcı olarak burada yaşamaktadır (Tablo 5).

Tablo 5: Ülkeler Bazında Filipinler'deki Toplam Göçmen Sayısı (2010 Yılı)

Ülke ve Göçmen Sayısı	Ülke ve Göçmen Sayısı	Ülke ve Göçmen Sayısı
ABD 29.972	Almanya 3.184	Singapur 691
Çin 28.705	Endonezya 2.781	GAC 681
Japonya 11.584	Tayvan 1.538	Malezya 673
Hindistan 9.007	İtalya 1.460	S. Arabistan 621
Güney Kore 5.822	Afganistan 1.019	Norveç 550
Kuzey Kore 4.846	Fransa 1.014	İsrail 514
Kanada 4.700	İspanya 1.009	İsveç 513
Büyük Britanya 3.474	İsviçre 872	İran 498
Avustralya 3.360	Türkiye 739	Tunus 479

Kaynak: *psa.gov.ph. Filipin İstatistik Kurumu.*

Tablo 5 Filipinler Cumhuriyeti sınırları içinde 2010 yılında yaşayan göçmen sayıları geldikleri ülkelere göre verilmiştir. Tabloda sadece 450'den fazla göçmen gönderen ülkeler alınmıştır. Örneğin yine 2010 verilerine göre Kongo, Avusturya, Pakistan, Hollanda, Cezayir, Ekvador, Danimarka, Birleşik Arap Emirlikleri, İrlanda, Myanmar, Vietnam, Umman, Yeni Zelanda, Tayland, Macaristan, Nijerya ve Ürdün daha az sayıda (150 ile 450 arasında) göçmen gönderen ülkelere örnektirler. Aslında 2010 nüfus sayımı verilerine göre Filipinler'deki toplam göçmen sayısı 177365'tir. Sadece ABD, Çin ve Japonya 10 000'den fazla yerleşik göçmen sayısına sahip ülkeler oldukları için aynı zamanda Filipin adalarının en kalabalık diasporalarını oluşturmaktadırlar (Tablo 5). Farklı kıtalardan, farklı inançlardan farklı ekonomik gelişmişlik seviyesine sahip ülkelere binlerce göçmen Filipin adalarına göç ederek ya çalışma ve oturma izni almış ya da bu ülkeye kalıcı olarak yerleşmiştir. Filipinler Cumhuriyeti'ni ikinci vatan olarak yerleşip benimseyenler arasında Japonya, Kanada, Norveç, Almanya, Avustralya ve Hollanda, gibi sanayileşmiş ülkelere gelenler de var; Afganistan, Myanmar, Pakistan ve Kongo gibi az gelişmiş ülkelere gelenler de var. Filipin adalarına gelen göçmen kitleleri arasında Malezya, Suudi Arabistan, Umman, Endonezya gibi Müslüman kökenliler de var; Büyük Britanya, Rusya, İsveç ve İtalya gibi Hıristiyan kökenliler de var. Göçmenler arasında Yeni Zelanda ve Avustralya gibi Okyanusya kıtasından gelenler de var, Cezayir ve Tunus gibi Afrika kıtasından gelenler de var, Macaristan ve İsviçre gibi Avrupa kıtasından gelenler de var. Filipin adalarına gelen göçmen kitleleri arasında Birleşik Arap Emirlikleri ve Ürdün gibi Arap ülkelerinden gelenler de var, İspanya ve Fransa gibi Katolik ülkelere gelenler de var, Vietnam ve Kuzey Kore gibi sosyalist ülkelere gelenler de var (Tablo 5). Rusya – Ukrayna savaşı nedeniyle, özellikle 2020 – 2023 döneminde Rusya ve Ukrayna'dan gelen göçmen sayısında büyük bir artış olduğu gözlenmektedir. Özetle, Filipin adalarına gelen göçmenler hem etnik, dinsel ve kültürel

çeşitliliği ile hem de köken ülkenin coğrafi, siyasi ve iktisadi farklılıkları ile dikkat çekmektedirler. Sonuç olarak Filipinler Cumhuriyeti her yıl hem yoğun göç veren hem de yoğun göç alan bir ülkedir.

Asya kıtasında Hristiyan nüfusunun çoğunlukta olduğu tek büyük ülke Filipinler Cumhuriyeti'dir¹ ve aynı zamanda bu kıtanın en kalabalık Katolik ülkesidir. Devlet İstatistik Enstitüsü verilerine göre ulusal nüfusunun yaklaşık %84'ü Katolik Hristiyanlardan, %4'ü Protestan Hristiyanlardan, %4'ü Filipin Bağımsız Kilisesi mensubundan ve Filipin Kutsal İsa Kilisesi mensubundan, %1'i Budist ve yaklaşık %2'si de yerel inançlara inananlardan oluşmaktadır. Ayrıca Filipinler Cumhuriyeti ulusal nüfusunun yaklaşık %5'ten fazlası Müslüman topluluklardan oluşmaktadır (<http://psa.gov.ph/>). Ülkedeki Ortodoks Hristiyanların, Hinduların, Sihlerin, Yahudilerin ve Taocuların sayıları çok az olup, ulusal nüfusun %1'ini aşmamaktadırlar. Ruslar, Ukraynalılar ve Yunanlı göçmenler ülkenin en kalabalık Ortodoks topluluklarını oluşturmaktadırlar.

Ülkedeki Müslüman topluluklar hem büyük metropol kentlerinde hem de ülkenin güney bölgelerindeki adalarda ve eyaletlerde daha yoğun ikamet etmektedirler. Basilan, Magindanao, Sulu, Tawi-Tawi ve Güney Lanao eyaletleri hem Müslüman topluluklarının yoğunlaştıkları coğrafi mekânlardır hem de Bangsamoro Bölgesi'nde yer alan beş eyalettir (URL:20, Tablo 6).

Tablo 6: Bangsamoro Özerk Müslüman Bölgesi'nin İdari, Coğrafi ve Demografik Özellikleri (2020 Yılı)

Eyalet	Başkent	Eyalet Nüfusu	Eyalet Yüzölçümü (km ²)	Aritmetik Nüfus Yoğunluğu (kişi/km ²)	Kapsadığı Barangay Sayısı
Basilan	İsabela	426 207	3 453	123	210
Lanao Del Sur	Maravi	1 195 518	15 055	79	1159
Magindanao	Shariff Aguak	1 342 179	9 968	135	508
Sulu	Jolo	1 000 108	4 547	220	410
Tawi - Tawi	Bongao	440 276	3 626	121	203
Toplam	Cotabato	4 404 288	36 650	120	2490

Kaynak: <https://www.philatlas.com/mindanao/barmm.html> (URL 21)

Bangsamoro Özerk Müslüman Bölgesi 5 Eyalet, 116 belediye, 3 şehir ve 2490 Barangayı kapsamaktadır. 2020 yılında Özerk Bölgenin toplam nüfusu 4,4 milyon civarında olup, 36 650 km²'lik alan kaplamaktadır (Tablo 6). Bangsamoro Özerk Müslüman Bölgesinin İdari Merkezi Cotabato şehridir.

3. Filipinler Cumhuriyeti'nin İktisadi Potansiyeli ve Ekonomik Gücü

Ekonomik potansiyel ve iktisadi özellikler bakımından Filipinler Cumhuriyeti hem bazı üstünlüklere ve avantajlara hem de bazı sorunlara ve dezavantajlara sahiptir. Bu olumlu ve olumsuz ulusal özellikler aşağıdaki satırlarda maddeler halinde özetlenmiştir.

Ekonomik potansiyel ve iktisadi özellikler bakımından Filipinler Cumhuriyeti'nin başlıca üstünlükleri ve ulusal avantajları şunlardır:

¹ Doğu Timor, Gürcistan ve Ermenistan Asya Kıtası'nda Hristiyan nüfus yoğunluğuna sahip diğer ülkelerdir.

- Doğu Asya'da stratejik coğrafi lokasyona sahip olması, ayrıca kıtalararası hava ve deniz ulaşımının kesişme noktasında bulunması
- Geniş ve zengin orman arazilerine sahip olması
- Çok zengin ve çok büyük çeşitlilik gösteren tatlı su kaynaklarına sahip olması
- Büyük çeşitlilik gösteren maden kaynaklarına sahip olması
- Bitki ve hayvan tür çeşitliliği bakımından dünyanın en zengin ülkelerinden biri olması
- Yüksek nüfus artış hızına ve dinamik genç nüfus kitlelerine sahip olması
- Çok verimli ve geniş tarım arazilerine sahip olması
- Ülke genelinde gözlenen tarımsal ürün çeşitliliğinin çok fazla olması
- Ülkenin altı farklı denize kıyısı olması ve 7600'den fazla adaya sahip olması
- Dünyanın en uzun deniz kıyılarına sahip devletlerinden biri olması
- Çok sayıda hem doğal hem de kültürel turizm çekiciliklerine sahip olması
- Palawan, Bohol ve Boracay gibi dünyaca ünlü adalara sahip olması
- 12 ay ve 365 gün ülkedeki tüm adaların dış turizm faaliyetlerine uygun olması
- Tüm ülkenin büyük turizm ve rekreasyon çeşitliliğine sahip olması
- Yabancı turistler tarafından Asya'nın en çok merak edilen devletlerden biri olması
- İç savaş, terör ve etnik çatışma gibi toplumsal olayların ülkede yaşanmaması
- Ucuz iş gücü ve yeterli insan kaynaklarına sahip olması
- Yurt dışındaki Filipinli diasporanın ülkeye vermiş olduğu büyük finansal destek
- Filipinler Cumhuriyeti'nin giderek artan bölgesel siyasi, ticari, kültürel ve iktisadi iş birliği ve etkinliğe sahip olması
- Filipinler Cumhuriyeti'nin hem Güneydoğu Asya Uluslar Birliği (ASEAN) hem de Bağlantısızlar Hareketi'nde öncü ve aktif rol üstlenmesi
- İngilizce bilen memur, işçi, sanayici ve yöneticinin çok yaygın olması ayrıca tüm eyaletlerde ve tüm şirketlerde İngilizce'nin resmi iletişim dili olması
- Filipinler Cumhuriyeti Asya kıtasında yatırım ve ticaret yapılabilecek ve sürekli yaşanılacak en özgür ve en rahat devletlerden biri olması

Ekonomik potansiyel ve iktisadi özellikler bakımından Filipinler Cumhuriyeti'nin başlıca sorunları ve ulusal dezavantajları şunlardır:

- Ülkenin sürekli yerleşmeye ve sürekli nüfusa sahip olmayan binlerce adaya sahip olması
- Yüzlerce ada ve adacığın birbirlerinden çok uzak ve çok kopuk olması
- Modern otobanların, liman hizmetlerinin ve demiryolu hatlarının ülkede yeterince yaygın olmaması

- Tüm büyük adalar arasında hızlı ve çağdaş deniz ulaşım bağlantılarının sağlanamamış olması
- Ülkedeki adalar arasında yüksek nakliye ve deniz taşımacılığı ücretleri
- Dünya standartlarda faaliyet gösteren çok yetersiz sayıda uluslararası havaalanına sahip olması
- Ülke genelinde dağlık, eğimli ve yüksek arazilerin geniş alan kaplaması
- Ülke genelinde ıssız, engebeli ve ormanlı arazilerin geniş alan kaplaması
- Ülke genelinde elektrik, internet, kanalizasyon gibi alt yapı sorunlarının yaygın olması
- Ülke genelinde ulaşım, haberleşme, sağlık ve eğitim hizmetlerinin çok yetersiz olması
- Ulusal ekonomi ve nüfusun temel ihtiyaçlarını karşılayacak zengin ve çeşitli tükenen enerji kaynaklarına sahip olmaması
- Ülkenin teknoloji, sanayi, savunma, ticaret ve enerji alanlarında çok fazla dışa bağımlılığa sahip olması
- Ülke genelinde okuma yazma bilmeyen, işsiz ve yoksul nüfus kitlelerinin çok fazla olması
- Ülke genelinde düşük gelirli, eğitimsiz kırsal nüfus oranlarının çok yüksek olması
- Rüşvet, yolsuzluk, vergi kaçırma, bürokratik engeller ve yasa dışı üretim gibi olumsuz toplumsal olayların ülke genelinde çok yaygın olması
- Uyuşturucu ticareti, kaçakçılık, fuhuş ve insan ticareti gibi ulus ve devlet imajını sarsan sosyal sorunlarının ülkede yaygın olarak görülmesi
- Ağır endüstri faaliyetlerinin ve çok uluslu büyük şirketlerin ülke genelinde pek yaygın olmaması
- Ülke genelinde rekabetçi sanayi üretiminin ve modern sanayi tesislerinin çok yetersiz olması
- Tüm bölgelerde ve tüm eyaletlerde akarsu taşkınları, deprem, heyelan, sel felaketi, tsunamı ve tayfun gibi doğal afetlerin sıklıkla yaşanması
- Ormancılık, madencilik, çiçekçilik, balıkçılık, hayvancılık, arıcılık ve bitkisel üretimde düşük verim ve düşük kalite sorunlarının yaygın olması
- Ülke genelinde plansız, bakımsız, yoksul ve gürültülü şehirlerin yaygın olması
- Büyük metropol kentlerinde ulaşım, çevre, mimari ve alt yapı sorunlarının yaygın olarak görülmesi
- Bazı adalarda yaygın olarak görülen çevre sorunları, kaçak yapılaşma ve kıyıların betonlaşması
- İstikrarsız iktisadi gelişme, güven vermeyen politik yönetim ve plansız ekonomik kalkınmanın her siyasal dönemde ülkede yaygın olarak görülmesi

Serbest pazar ekonomisi uygulamayı sürdüren Filipinler, Asya kıtasının gelişmekte olan ülkeler grubunda yer almaktadır. Bu adalar ülkesi kişi başına düşen milli gelir bakımından Güneydoğu Asya'nın en fakir devletleri arasında yer almaktadır. Son yıllarda ülkenin kişi başına nominal GSYİH'sı 2700 ile 3900 USA Dolar arasında değişmektedir. 2019 yılında İnsani Gelişme Endeksi bakımından 0,712 değeriyle Filipinler dünya devletleri arasında 106 sırada yer almıştır (Efe & Atasoy, 2021: 118 -119). Dünyanın 33'üncü en büyük ekonomisini oluşturan Filipinler, Güneydoğu Asya'nın en az gelişmiş ve en

az endüstrileşmiş devletlerinden biridir. Ülkedeki sanayi faaliyetlerinin, yabancı yatırımların, büyük fabrikaların ve çok uluslu şirketlerin büyük bir bölümü Luzon adasının merkezi kesimlerinde ve başkent çevresinde yer almaktadır. Bu nedenle Calabarzon Bölgesi, Cebu City ve Ulusal Başkent Yönetim Bölgesi ülkenin en yoğun sanayileşmiş bölgelerinin başında yer almaktadırlar. Ayrıca Palawan, Marinduque ve Mindoro adaları, Zamboanga Yarımadası, Caraga Bölgesi, Catanduanes, Camiguin, Sibuyan, Tablas ve Masbate adaları, Bangsamoro Özerk Müslüman Bölgesi, Dinagat, Siargao ve Siquijor adaları en az sayıda fabrika, ticaret merkezi ve üretim tesisi barındırdıklarından dolayı ülkenin en az sanayileşmiş ve en az kalkınmış coğrafi mekânlarını oluşturmaktadırlar. Orman ürünleri ve maden işleme endüstrisi; elektrik ve elektronik sanayi; deri, mobilya, metal ve kâğıt üretimi; giyim ve tekstil sanayi; gıda, ilaç, sigara, kimya ve gübre ürünleri üretimi; makine ve motorlu taşıtlar sanayi; haberleşme ve iletişim cihazları endüstrisi; ayrıca içki, yağ, şeker ve konserve üretimi ülkede en gelişmiş sanayi kollarını oluşturmaktadırlar. Özellikle konserve, şeker, meyve ve pirinç üretimi, tekstil, maden ürünleri, ağaç ürünleri, deniz ürünleri ve Hindistan cevizi yağı üretimi Filipin adalarında çok yaygındır (Özey, 2008: 365). Filipinler Cumhuriyeti'nin ihracat ve ithalat bakımından en önemli ve en büyük ticari partnerleri arasında Japonya, ABD, Almanya, Güney Kore, Çin, Singapur, Hong Kong, Avustralya, Hollanda, Tayvan, Endonezya ve Tayland yer almaktadır (Efe & Atasoy, 2021: 118 -119).

Son yarım yüzyılda Filipinler'in toplam ihracatı ülkenin toplam ithalatından sürekli daha az olduğundan dolayı, doğal olarak dış ticaret açığı vermektedir. Petrol ve diğer enerji kaynaklarının yurt dışından satın alınması, makine ürünleri, motorlu taşıtlar, ilaç ve gıda ürünleri, boya ve kimya ürünleri, ara mallar ile yatırım mallarının büyük bir bölümünün ithal edilmesi Filipinler'de dış ticaret açığını tetikleyen başlıca unsurlardır. Elektrikli aletler ve elektronik sanayi ülkede en gelişmiş endüstri sektörlerin başında gelmektedir. Ulusal dış satımın %50'den fazlası bu sanayi kollarında üretilen mallardan oluşmaktadır.

3.1. Doğal Kaynaklar

Birbirinden güzel binlerce ada ve adacık, zengin tatlı su kaynakları, büyük çeşitlilik gösteren flora ve fauna, geniş yağmur ormanları, ilginç mağaralar, şelaleler ve plajlar, tüm eyaletlere yayılmış büyük bir maden çeşitliliği, yüzlerce göl ve akarsu havzası, yüzlerce balık havzası ve mangrov sahası, binlerce kilometrelik okyanus kıyıları, Filipinler'in en büyük doğal zenginliğini oluşturmaktadır. Enerji kaynakları bakımından fakir olan Filipin adaları maden kaynakları bakımından zengin sayılır. Metal madenlerinden manganez, nikel, bakır, çinko, demir, kurşun, krom; ayrıca gümüş ve altın, metal olmayan madenlerden mermer, fosfat, jips, tuz, asbest, guano ve kükürt bakımından ülke zengin rezervlere sahiptir. Asya kıtasının en büyük beş krom üreticisinden biri olan Filipinler, hiçbir madenin üretiminde dünya sıralamasında ilk beşe girememiştir. Filipin adalarının volkanik arazilerinde önemli miktarlarda bakır, mermer, altın ve nikel yatakları keşfedilmiştir. (URL 24).

Tüklenen enerji kaynakları bakımından Filipinler zengin kaynaklara sahip değildir. Filipinler doğal gaz, kömür ve petrol bakımından ithalata muhtaç bir devlettir. Bu adalar ülkesi petrol üretiminin ancak %2-3'ünü kendisi karşılamaktadır. Palawan adasının kuzeybatı kıyılarında ve Güney Çin Denizi'nde çok düşük miktarda petrol çıkarılmaktadır. Filipinler'de petrol faaliyetlerinde çalışan üç büyük ulusal şirket vardır: Petron, Pilipinas Shell ve Caltex. Doğal gaz alanında faaliyet gösteren en büyük şirketler arasında ise Shel Filipinler Sondaj, Texaco ve Filipin Ulusal Petrol şirketi yer almaktadır (URL 25).

Jeotermal enerjinin çıkarımı ve kullanımı alanlarında Filipinler gezegenimizin öncü devletlerinden biridir. Luzon, Negros ve Leyte adaları jeotermal enerji bakımından en zengin sahalara örneklerdir. Filipinler Cumhuriyeti sınırları içinde toplam jeotermal enerji üretimi 1990 yılında 891 MW, 2000 yılında 1909 MW ve 2005 yılında da 1931 MW olarak belirlenmiştir (Akova, 2008:141-143).

3.2. Tarım Potansiyeli

Filipinler Cumhuriyetinde düzlükler, verimli ovalar ve tarıma müsait akarsu vadileri çok dar alan kaplarken yüksek, eğimli ve dağlık arazilerin geniş alan kaplaması ülke genelinde ekili-dikili sahaların çok yetersiz kalmasına yol açmıştır. Devlet İstatistik Enstitüsü verilerine göre ülkedeki arazilerin %26'sı ziraat faaliyetlerine müsait olsa da kısıtlı olan tarla arazileri (ulusal ekili-dikili sahalar) Filipin topraklarının sadece %16'sını oluşturmaktadırlar (<http://psa.gov.ph/>). XXI. yüzyılın başında Filipinler gezegenimizin en büyük papaya, Hindistan cevizi, ananas, muz, avokado, kakao, pirinç, kahve, manila keneviri, mango ve kauçuk üreticilerinden biridir. Büyükbaş hayvancılığı, okyanus balıkçılığı, mango, muz, kahve ve pirinç yetiştiriciliği, arıcılık, sebze ve tropikal meyve yetiştiriciliği, kümes hayvancılığı, arıcılık ve kültür balıkçılığı devlet sınırları içinde tarım sektörünün en gelişmiş alt kollarıdır. Tütün, mango, papaya, şeker kamışı, mısır, pirinç, batat (tatlı patates), muz, kahve, manyok, hindistan cevizi, ananas, çay, domates, kauçuk, avokado ve kenevir ülkede en fazla miktarda yetiştirilen ziraat ürünleridir. Son çeyrek yüzyılda karnabahar, domates, mısır, patates, lahana, havuç, patlıcan ve soğan gibi zirai ürünlerde de önemli oranda üretim artışları tespit edilmiştir. Filipinler Cumhuriyeti aktif nüfusun yaklaşık üçte biri (% 37) meyvecilik, çiçekçilik, sebzeçilik, arıcılık, balıkçılık, büyük baş hayvancılığı, ormancılık, plantasyon tarımı, kümes hayvancılığı, küçükbaş hayvancılığıve tarla faaliyetleri gibi tarım alt dallarında istihdam edilmiştir (Fotoğraf 3).



Fotoğraf 3: Port Barton Yöresinden Bir Kırsal Mekân Manzarası (Kaynak: Emin Atasoy, 2023)

Pirinç, tropikal meyveler ve çeşitli deniz ürünleri Filipin halkının en çok tercih ettikleri gıda ürünlerinin başında gelirler. Gezegenimizin en büyük pirinç üreticilerinden ve pirinç ihracatçılarından birisi kuşkusuz Filipinler Cumhuriyeti'dir. Devlet sınırları içindeki tarım sahalarının yaklaşık üçte birini (%34'ten fazlası) çeltik tarlaları oluşturmaktadır. Bu adalar devleti kendi ulusal pirinç tüketimini kendisi karşılama potansiyeline sahip olduğu gibi her yıl önemli miktarlarda pirinç başka ülkelere de satmaktadır. Filipinler Cumhuriyeti gezegenimizin en büyük pirinç dış satıcılarından biri olup her yıl 600

000 ile 2 milyon ton arasında pirinç ihraç etmektedir. Ülkedeki pirinç üretimi ise son çeyrek yüzyılda dalgalanmalı bir seyir izlemekte ve kabaca 4 ile 18 milyon ton arasında bir değişim grafiğine işaret etmektedir (Tümertekin & Özgüç, 1999:147-149). Luzon, Mindanao, Negros, Leyte, Bohol, Palawan ve Mindoro adalarının verimli ovaları ve akarsu vadileri ülkenin en önemli pirinç üretim sahalarıdır. 2020 yılında Filipinler, 11,7 milyon ton pirinç üretimi ile dünya devletleri sıralamasında 8. sırada yer almıştır (Efe & Atasoy, 2021: 529). Endonezya ve Filipinler gezegenimizde en çok Hindistan cevizi üreten devletlerdir. 1970 – 2012 dönemde Filipinler sınırları içindeki Hindistan cevizi ekim alanları kabaca 1,8 milyon hektardan 3,6 milyon hektara, Hindistan cevizi ulusal toplam üretimi de 5,7 milyon tondan 15,9 milyon tona ulaşmıştır (Göney & Sertkaya Doğan, 2014:293).

Abaka ağacı veya diğer adıyla Manila keneviri üretiminde Filipinler Cumhuriyeti gezegenimizdeki tüm devletlerarasında birinci sırada yer almaktadır. 1970 – 2012 döneminde ülkedeki abaka ekim alanları yüz yetmiş üç bin hektardan yüz otuz dokuz bin hektara gerilemiş, tüm bunların sonucunda da ulusal abaka üretimi yüz yirmi iki bin tondan altmış sekiz bin tona azalmıştır (Göney & Sertkaya Doğan, 2014:329). Filipinler Cumhuriyeti gezegenimizin ilk beş muz üretici devlet arasında yer almaktadır. Cebu, Luzon, Mindoro, Negros, Bohol ve Mindanao adalarında mısır ve patates tarımı yaygındır. Fakat Filipinler hem patates hem de mısır üretimi sıralamasında gezegenimizin en büyük üreticiler listesine girememiştir. Brezilya, Endonezya ve Etiyopya'dan sonra Filipinler Cumhuriyeti gezegenimizin 4. en büyük kahve üreticisidir. 1970 – 2012 dönemde Filipinler'deki kahve üretimi kırkdokuz bin tondan seksensekiz bin tona çıkmış ulusal kahve ekim sahaları da elliüç bin hektardan yüzondokuz bin hektara ulaşmıştır. (Göney & Sertkaya Doğan, 2014:221).

Kahve, çay, kauçuk, muz, mango, şeker kamışı, kakao, ananas ve avokado gibi tropikal tarım ürünlerinde Filipinler gezegenimizin en büyük ihracatçılarından biridir. Bu tropikal ürünlerin ekim alanları ve üretimi ile ilgili şöyle bir özetleme yapılabilir (Efe & Atasoy, 2021: 118 -119; Göney & Sertkaya Doğan, 2014:136):

- Manila keneviri üretiminde Filipinler Cumhuriyeti dünya birincisidir. Filipinler, dünyadaki herhangi bir ülkeden daha fazla hindistancevizi üretir ve ihraç eder. Ayrıca Filipinler dünyanın en çok kakao, mango, papaya, ananas ve muz üreten ülkelerden biridir.
- 1970 – 2012 döneminde devlet sınırları içindeki muz ekim alanları 294 000 hektardan 450 000 hektara çıkmış ve aynı dönemde de ulusal muz üretimi de 1,3 milyon tondan 9,2 milyon tona yükselmiştir. Böylece bu dönemde Filipinler dünyanın en fazla muz üreten ilk beş ülkeden biri olmuştur. 2020 – 2023 döneminde 500 000 hektardan daha geniş tarım arazileri üzerinde, yılda ortalama 6-7 milyon ton muz üreten Filipinler, dünya muz üreticileri arasında 6. sırada yer almaktadır.
- 1970 – 2012 döneminde devlet sınırları içindeki mango ekim alanları kırk beş bin hektardan hızla artarak yüz doksan beş bin hektara çıkmıştır. Ayrıca bu dönemde ulusal mango üretimi de yüz elli bir bin tondan sekiz yüz bin tona artmıştır. Filipinler Cumhuriyeti Tayland, Hindistan, Endonezya ve Çin ile Asya kıtasının en büyük mango üreticilerinden biridir.
- 1970 – 2012 döneminde Filipinler sınırları içindeki papaya ekim alanları pek değişmemiş ve sekiz bin hektar olaral kalmıştır. Fakat aynı dönemde ulusal papaya üretimi altmış bin tondan yüz elli yedi bin tona yükselmiş ve tüm bunlar artan verimliliğe işaret etmektedir. Böylece Hindistan, Brezilya, Endonezya, Nijerya, Meksika ve Tayland ile dünyanın en büyük papaya üreticilerinden biri Filipinler olmuştur.

- Filipinler dünyanın en çok kakao üreten ülkelerinden biridir. 1970 – 2012 döneminde devlet sınırları içindeki kakao ekim alanları sekiz bin hektardan dokuz bin hektara çıkmıştır. Bu ekim alanı değerlerinden de anlaşıldığı gibi Filipinler dünya kakao liderleri olan Endonezya, Hindistan, Malezya, Brezilya, Kamerun, Gana ve Nijerya gibi ülkelerin çok gerisinde kalmaktadır.
- 1970 – 2012 döneminde Filipinler Cumhuriyeti sınırları içindeki ananas ekim alanları yirmi sekiz bin hektardan elli sekiz bin hektara ulaşmış, aynı dönemde ulusal ananas üretimi de 233 bin tondan 2,3 milyon tona yükselmiştir. Bugün Brezilya ve Kosta Rika'dan sonra Filipinler dünyanın en büyük 3. ananas üreticisidir.
- 1970 – 2012 döneminde Filipinler sınırları içindeki avokado ekim alanları 5000 hektar iken 2012 yılında da 5000 hektarda kalmıştır, aynı dönemde avokado üretimi ise 18 000 tondan 20 000 tona yükselmiş, bu da hektar başına üretim verimliliğinin artışına işaret etmektedir. Filipinler Cumhuriyeti avokado üretiminde dünya ülkeleri arasında ilk 10 devlet arasında yer alması da Endonezya, İsrail, Çin ve Sri Lanka ile Asya'nın en önemli avokado üreticisidir.
- 1970 – 2012 döneminde Filipinler'deki şeker kamışı ekim alanları üçyüz altmışaltı bin hektardan dörtüz otüzüç bin hektara ulaşmış, bunun sonucunda da şeker kamışı ulusal üretimi de yirmi altı milyon tondan otuz milyon tona yükselmiştir. Fakat pirinç üretiminde olduğu gibi şeker kamışı üretiminde de Filipinler dünya üretim sıralamasında ilk 5 ülke arasında yer almamaktadır.
- 1970 – 2012 döneminde devlet sınırları içindeki içindeki kauçuk ekim alanları yirmi bir bin hektardan büyük bir sıçrama göstererek yüz altmış bir bin hektara çıkmış ve ulusal kauçuk üretimi de altı bin tondan yüz kırk bin tona yükselmiştir. Bir başka anlatımla ülkedeki kauçuk ekim alanları, kakao alanlarının neredeyse iki katıdır. Hem kakao üretiminde hem de kauçuk üretiminde Filipinler Asya ülkeleri arasında ilk 10 ülke arasına girmeyi başarmıştır. Örneğin 2020 yılında 445 000 tonluk kauçuk üretimiyle Filipinler dünya ülkeleri arasında 7. sırada yer almıştır.

Birçok Uzakdoğu Asya devletinde olduğu gibi Filipinler'de de çiçekçilik, entansif tarım ve küçükbaş hayvancılığı pek yaygın değildir. Sığır, keçi, domuz, inek ve manda Filipin adalarında en çok yetiştirilen hayvanlardır. Filipinler'in toplam nüfusu 115 milyonu aşmasına rağmen, ülke genelinde sadece 10 milyondan fazla domuz ve 2 milyondan fazla sığır beslenmektedir. Bu kalabalık nüfus için hayvan varlığı çok yetersiz olduğundan dolayı, Filipin hükümeti hayvansal mallarının, et ve süt ürünlerinin büyük bir bölümünü diğer ülkelerden ithal etmek zorunda kalmıştır. Son çeyrek yüzyılda yılda avlanan toplam balık miktarı 1,5 ile 3,5 milyon ton arasında değişmektedir. Filipinler Asya kıtasının en çok okyanus balığı avlayan devletlerden biridir. 2016 yılında Dünyada sadece Çin, Endonezya, ABD, Rusya, Peru, Hindistan, Japonya, Vietnam ve Norveç, yani toplam 9 ülke Filipinler'den daha çok balık avlamaktadır. Bir başka anlatımla, 2015 – 2020 döneminde, Filipinler dünyada en çok balık avlayan ilk 10. ülke arasına girmeyi başarmıştır (URL: 26).

3.3. Turizm Potansiyeli

Binlerce kilometrelik tropikal okyanus kıyıları, ülke sınırları içinde yer alan binlerce körfez, plaj, yarımada ve adacık, ayrıca bütün yıl boyunca aylık sıcaklık ortalamalarının 20°C'nin üzerinde olması, Filipin takımadalarında 12 ay ve 365 gün boyunca turistik faaliyetlerin sürdürülebilmesini sağlamıştır. Çok sayıda milli park ve doğa koruma bölgesi, dünyanın hiçbir yerinde görülmeyen benzersiz doğal

güzellikler, çok zengin biyolojik çeşitlilik, çok geniş yağmur ormanları, büyük çeşitlilik gösteren tarihsel ve kültürel miras, misafirperver ve yardımsever yerel halk, uygun fiyatlı oteller ve eğlence hizmetleri Filipin adalarına gelen ziyaretçileri ve gezginleri cezbeden başlıca etkenlerdir. Ülke sınırları içinde turizm potansiyeli yüksek ve çok sayıda turistik merkeze sahip olan adalar da var, tam tersi turizm potansiyeli çok düşük ve çok az sayıda turistik merkez barındıran adalar da vardır. Ama bir genelleme yapılırsa, Palawan adası, Manila ve Cebu kentleri, Boracay adası, Panglao ve Bohol adası en çok yabancı turist ağırlayan coğrafi mekânların başında gelir (Fotoğraf 4) .



Fotoğraf 4. Siquijor Adası'ndan İki Ayrı Kesit (Kaynak: Emin Atasoy, 2023)

Turizm potansiyeli çok düşük ve çok az sayıda turistik merkez barındıran adalar arasında Samar, Leyte, Marinduque, Dinagat, Tablas, Polillo, Guimaras, Masbate ve Catanduanes en az sayıda yabancı turist tarafından ziyaret edilen büyük Filipin adalarıdır. Turizm potansiyeli çok yüksek ve çok sayıda turistik merkez barındıran Palawan, Luzon, Cebu, Boracay, Panglao, Bohol, Mindanao, Coron, Bantayan, Siargao, Panay, Negros, Siquijor, Mactan ve Samal en çok sayıda yabancı turist tarafından ziyaret edilen Filipin adalarıdır. Fakat kuşkusuz ülkenin turizm vitrinini ve ulusal gurur kaynağını oluşturan, ayrıca hem dünyaca ünlü hem de en popüler Filipin adalarının başında Palawan, Boracay ve Bohol gelir (Fotoğraf 5).





Fotoğraf 5. Filipinler'in Dünyaca Ünlü Boracay Adası'ndan Dört Farklı Görsel (Kaynak: Emin Atasoy, 2023)

1960 ile 1970 yılları arasında Filipinler'deki uluslararası turizm hareketliğinin temelleri atılmış ve 1970'li yıllarda ülkeyi ziyaret eden yabancı turist sayısı ilk kez 1 000 000'u aşmıştır. Maalesef 1980 – 1990 döneminde özellikle güney bölgelerde ortaya çıkan silahlı çatışmalar, ayrılıkçı inanç hareketleri, bölgesel terör olayları ve yabancı turist kaçırma girişimleri hem uluslararası turizm hareketliliğini baltalamış hem de ulusal imajı çok zedelemiştir. XX. yüzyılın sonunda ve özellikle de 1990 – 2000 döneminde ülke sınırları içinde daha güvenli, daha barışçıl ve daha istikrarlı bir politik iklimin sağlanması ile uluslararası turistik hareketlilik tekrar hızlanmış ve yabancı turist sayısında büyük bir sıçrama yaşanmıştır. Aradan neredeyse çeyrek asırlık bir zaman dilimi geçmiş olmasına rağmen 1992 yılında Filipinler'e gelen yabancı turist sayısı ikinci kez 1 milyon sayısını aşmayı başarmıştır. Filipinler Cumhuriyetini ziyaret eden yabancı turistlerin sayıları 1995'te 1,8 milyona, 2005'te 2,6 milyona, 2009'da 3,1 milyona ve 2019 yılında da 8,3 milyona ulaşmıştır (Özgüç, 2011: 461; <http://psa.gov.ph/>).

Fakat Covid-19 salgınının bitmesiyle birlikte 2023 – 2028 döneminde yıllık yabancı turist sayısının 11 – 15 milyona ulaşması beklenmektedir. Sonuç olarak, Filipinler Cumhuriyeti bir yandan gelen yabancı turist miktarı, diğer yandan da ulusal turizm gelirleri bakımından deniz komşuları ve bölge turizm aktörleri olan Singapur, Çin, Tayland, Endonezya, Malezya ve Japonya gibi devletlerin çok gerisinde kalmıştır. 2022 yılında Filipinler Cumhuriyeti'ne en çok turist gönderen ülkelerin başında Güney Kore, Çin, Almanya, Avustralya, Kanada, Büyük Britanya, ABD, Japonya, Singapur, Hindistan, Malezya, Vietnam, Endonezya, Fransa, Tayvan ve İspanya gelmektedir. En çok turist gönderen ülkeler sıralamasında ve Filipin adalarını ziyaret eden milletler arasında Türkler 32. sırada yer almaktadırlar (URL: 27).

Özetle, Uzakdoğu Asya devletleri ile karşılaştırıldığında Filipinler Cumhuriyeti en zengin turizm kaynaklarına ve en elverişli coğrafi-ekolojik koşullara sahip devletlerden birisi olmasına rağmen, XXI. yüzyılda uluslararası turizm alanında hedeflediği başarıyı bir türlü yakalayamamıştır. Dış turizm alanındaki bu ulusal başarısızlığının en önemli olumsuz etkenleri şöyle özetlenebilir:

- Kırılgan ve dışa bağımlı ekonomi ile güven vermeyen ulusal politikalar,
- Bir çok adada yetersiz internet ve elektrik bağlantıları,
- Bir çok turistik merkezin modern ulaşım bağlantılarına sahip olmaması,
- Mindanaso adasında inanç çatışmaları, turist kaçırma ve terör olaylarının sürmekte olduğu söylentilerinin devam etmesi,

- Neredeyse tüm eyaletlerde var olan hantal bürokratik yapı, vergi kaçırma, kanun dışı kaçak yapılaşma, kamu mekânlarında rüşvet ve yolsuzluk olaylarının yaygın olması,
- Uyuşturucu ticareti, kaçakçılık, fuhuş ve insan ticareti gibi olumsuz sosyal tabloların neredeyse tüm ülkede yaygın olması,
- Neredeyse tüm büyük adalarda çirkin gecekonduların, plansız ve bakımsız kentlerinin yaygın olması,
- Gelen yabancı turistler için bazı bölgelerde can güvenliğinin olmaması,
- Filipinler Cumhuriyeti Turizm Bakanlığı yetkililerin uzun vadeli ve istikrarlı turizm politikalarını hayata geçirip sağlıklı uygulayamamaları,
- Neredeyse tüm eyaletlerde konaklama mekânlarında ve turistik tesislerinde düşük hizmet kalitesinin görülmesi,
- Yetersiz alt yapı ve kanalizasyon ve çözüm bekleyen çöp sorunları,
- Ülkenin tüm coğrafi bölgelerinde yanardağ patlamaları, heyelan, deprem, sel ve akarsu taşkınları gibi doğal afetlerin sıklıkla yaşanması,
- Uluslararası turizm alanında yetersiz turistik tanıtım ve reklam ile olumsuz ülke imajı.

Sonuç ve Tartışma

Filipinler bir yandan dünyanın en güzel plajlarını ve adalarını diğer yandan gezegenimizin en tehlikeli volkanlarını ve hayvanlarını barındırır. Bir yandan mimari harikası olan 50-60 katlı yüksek gökdelenler ve ultra lüks havuzlu siteler, diğer yandan yürek burkan yoksulluk manzaraları ve çirkin gecekondu. Coğrafi özellikler olarak Filipinler hem bir az gelişmiş Güneydoğu Asya ülkesi hem bol yağışlı bir Muson ülkesi hem kara komşusu olmayan bir adalar devleti hem Asya kıtasının en kalabalık nüfuslu Hristiyan ülkesidir. Hem resmi dili İngilizce olan dünyanın en büyük İngilizce konuşan devletlerden biridir hem de 90 milyondan fazla Hristiyan ve 6 milyondan fazla Müslümanın yaşadığı bir Katolik ülkedir.

Filipinler Cumhuriyetini zıtlıklarla ve çelişkilerle dolu çok renkli ve çok yüzlü bir ülke olduğundan dolayı, onu tanımlamak ta zor, tasvir etmek ve özelliklerini açıklamak ta zor. Filipin adaları arasında çok ortak özellikler olduğu gibi kendilerine has bazı coğrafi, turistik ve kültürel özellikleri de vardır. Farklı adalarda farklı milletler ve etnik topluluklar yaşamakta, farklı yerel diller konuşulmakta, farklı inanç toplulukları yer almakta ve farklı gelenek-görenekler gözlenmektedir. Bu nedenle Filipin adaları hem sosyal ve kültürel özellikleri bakımından hem de ekonomik, ekolojik, demografik, coğrafi ve turizm özellikleri bakımından bir yandan birbirine çok benzerler diğer yandan da birbirinden çok farklıdır. Kesin olan bir şey varsa her adanın kıyıları, ormanları, şelaleleri, plajları, mağaraları ve diğer doğal güzellikleri kendine özgü olup sadece o adada görülmektedirler. Bir başka anlatımla, kültürel yapı, gelenek-görenekler ve beşerî özellikler bakımından adalar arasında bazı benzerlikler olsa da doğal güzellikler ve doğal turizm çekicilikleri bakımından benzerlikten çok farklılıklar ön plana çıkmaktadır.

Çelişkilerle ve zıtlıklarla dolu olan Filipinler Cumhuriyeti, Afganistan ve Bangladeş'ten daha yoksul yerleşmelere ve daha çirkin gecekonduya da sahip, Almanya ve Fransa'da var olmayan lüks sitelere ve AVM merkezlerine de sahiptir. Bu adalar ülkesinde, fakirler çok fakir zenginler de çok zengindir. Alt ve üst gelir grupları arasındaki sosyal ve ekonomik uçurum çok derindir. Ülkenin tamamı az gelişmiş ve yoksul da değil, tamamı gelişmiş ve zengin de değil. Muğlak gerçeği ortalarda bir yerde ararsanız da bulmanız imkânsız gibi görülmektedir. Manila kentindeki Bonifacio Global City'de dolaşırken

Amsterdam, Barcelona veya Milano'da gibi kendinizi hissediyorsunuz. Yine başkentin Tondo gecekondu sokaklarında yürürken de kendinizi Somali veya Zambiya'nın fakir kentlerinden birinde dolaşıyor musunuz gibi hissediyorsunuz. Çok yoksul ve çok zengin mahalleler de iç içe, çok güzel ve çok çirkin manzaralar da iç içe bu adalar ülkesinde. Örneğin, Filipinler'in fakir ebeveynleri çocuklarıyla Tagalog dilinde konuşurken, zengin aileler çocuklarıyla İngilizce iletişim kurmayı tercih etmektedirler. Zengin ve fakir çocukların okulları da eğlence mekânları da yaşam alanları da birbirinden çok farklı. Sermaye ve yoksulluk ta, yaşam kalitesi ve zenginlik de, sevinç ve hüznün de eşitsiz dağılmıştır bu adalar ülkesinde. Panglao ve Siquijor gibi adalarda bir tek büyük market ve bir tek AVM yer almazken, Makati City'nin Greenbelt - Glorietta bölgesinde 20'den fazla AVM ve büyük marketin yan yana yer alması bu eşitsiz dağılımın çok çarpıcı bir örneğini oluşturmaktadır.

Asırlar boyunca farklı medeniyetlerin ve devletlerin etkisinde kalan Filipinler kültürü Hint, Portekiz, Arap, Çin, Amerika, Malay, Japon, Kore ve İspanya kültürlerinin etkisi altında kalarak ulusal kimliğini kazanmış ve şekillenmiştir. İslam ve Hristiyan medeniyetlerinin çakışım sahasında, Asya ile Okyanusya kıtalarının geçiş kuşağında yer alan Filipinler, ilginç coğrafi konumu sonucunda hem genetik ve kültürel karışım, hem de ırkların ve milletlerin kaynaştığı bir köprü rolü üstlenmiştir. Bugünkü Filipin ulusu etnik azınlıkların ve dinsel kimliklerin, köklü medeniyetlerin ve sömürge devletlerinin, dillerin ve renkli geleneklerin adeta kültürel karışımını yansıtmaktadır. Bu ilginç coğrafi konum, bu demografik sentez, bu kültürel karışım ve bu melez nüfus bileşimi Filipinler'in her yöresinde ve her yerleşmesinde kendini hissettirmektedir.

Çok farklı kültürlerin ve geleneklerin etkisinde kalan Filipinler'de insanlar da sunulan yemekler de mimari eserler de gelenek-görenekler de müzik de "melez" ve "geçiş" bir yapı taşımaktadır. Filipin mutfağı, Filipin sanatı, Filipin dili, Filipin etnik yapısı, Filipin inanç yapısı, Filipin sineması, Filipin eğitim sistemi, Filipin mimari dokusu kısaca her beşerî ortamda bu melez unsurların etkisi ve gücü görülmektedir. Sokak ve cadde adlarından otel ve restoran adlarına kadar, okul ve üniversite adlarından göl ve akarsu adlarına kadar, fabrika ve hastane adlarından kasaba ve kent yerleşmelerin adlarına kadar, her yer her coğrafi mekân o melez kültürün derin izlerini taşımaktadır. Babaların, annelerin ve çocukların adları ve soyadları bu ilginç kültürel kokteyli ve ulusal demografik karışımı gayet güzel açıklamaktadır. İtalyan ve Arap ad ve soyadlarından Çin ve Japon ad ve soyadlarına kadar, Hintli ve İngiliz ad ve soyadlarından Slav ve Latin ad ve soyadlarına kadar çok sayıda ülkenin çok sayıda kültürün beşerî izleri görülmektedir bu melezleşmiş ulusta.

Gezegeneğimizin diğer devletleri ile karşılaştırıldığında sadece Filipinler Cumhuriyeti'ne özgü ve sadece bu ülkede görülen bazı özellikler ve gelişmeler vardır. Filipinler'i ilginç kılan, onu diğer ülkelerden farklılaştıran, ona has olan bu özellikler şunlardır:

- Filipinlilerin en çok sevdikleri ve en aktif katılım sağladıkları sporların başında basketbol gelir. Filipinler Profesyonel Basketbol Birliği NBA'den sonra dünyanın en eski ulusal basketbol ligidir.
- 1565 yılından 1898'e kadar tam 333 yıl boyunca süren İspanyol egemenliği kanlı Filipin ayaklanmaları ve ulusal bağımsızlık savaşı 1897-1898 döneminde başarıya ulaşmıştır. 22 Mart 1897 tarihinde kurulmuş olan Filipin Cumhuriyeti, Asya kıtasının ilk bağımsız cumhuriyeti olmuştur.
- Yılda 1,5 ile 2,1 milyon arasında turist karşılayan Boracay, Filipinlerin en çok ziyaret edilen ve en ünlü adasıdır. Manila kentinin 320 kilometre güneyinde yer alan ve 10 km² lik yüzölçümüne sahip olan bu küçük adada yaklaşık 39000 kişi yaşamaktadır. "

- Maktan kabilesi şefi Lapu-Lapu ile onun öldürdüğü Portekizli denizci Ferdinand Macellan bugün tüm Filipinlerde ulusal kahraman olarak bilinirler ve bir çok şehirde her ikisinin de heykelleri vardır. Dünyada çok nadir görülen olaylardan birini bu ilginç örnek oluşturmaktadır. Çünkü hem ülke topraklarını savunan yerli savaşı hem de adaları fethetmeye gelen yabancı işgalci aynı anda ulusal kahramanlar olarak kabul görmektedirler.
- Filipinler Cumhuriyeti inişli-çıkışlı tarihsel süreç içinde İspanya, ABD ve Japonya egemenliği altında kendilerini bulmuştur. Bugün ülkenin her yöresinde sömürgecilik döneminden kalma hem İspanyol kültür mirası hem de ABD etkisi çok açık bir şekilde görülmektedir.
- Filipinler Cumhuriyeti aynı zamanda “Güney Çin Denizi”, “Filipinler Denizi”, “Sulu Denizi”, “Selebes Denizi”, “Bohol Denizi” ve “Visayan Denizi’ne” kıyısı olan dünyanın tek devletidir.
- Filipin Cumhuriyeti, Boracay, Coron, Siquijor, Panglao, Bohol, Apo, Siargao, Malapascua ve Palawan gibi dünyanın en güzel tropical adalarına sahiptir.
- Manila keneviri ve hindistancevizi üretiminde dünya birincisi olan Filipinler, aynı zamanda dünyanın en büyük muz, mango, pirinç, şeker kamışı ve papaya üreticilerinden biridir.
- Brezilya, Endonezya ve Etiyopya ile birlikte Filipinler dünyanın en büyük dört kahve üreticisinden biridir.
- Kauçuk ve pirinç üretiminde dünya yedincisi olan Filipinler, dünyanın en büyük üçüncü ananas üreticisidir.
- Tropikal siklonların, depremlerin, sellerin, heyelanların ve volkan patlamalarının sıklıkla yaşandığı Filipinler Cumhuriyeti en yüksek doğal afet riski taşıyan dünyanın ilk üç ülkesinden biridir.
- Mindanao adasının hemen kuzeyinde yer alan küçük Camiguin adası sadece 241 km²’lik alana sahip olup ve sadece 5 kasaba yerleşmesi barındırmasına rağmen sınırları içinde tam 7 volkan yer almaktadır. Bu nedenle km²’ye düşen volkan bakımından dünyanın en zengin adaların başında gelir. Bu yanardağlarının tamamı sönmüş volkanlar oldukları için patlama ihtimalleri ve maddi-manevi zarar verme olasılıkları yoktur.
- Filipinliler alışveriş merkezlerinde eğlenmeyi, alış-veriş yapmayı ve boş zaman geçirmeyi çok seviyorlar. AVM’ler çok temiz, çok güvenli ve en önemlisi de çok serin ve klimalı oldukları için buluşup - konuşma, rekreasyon ve sosyalleşme merkezleri olarak hizmet vermektedirler. Aslında Filipinler, dünyanın en büyük 10 alışveriş merkezinden üçüne ev sahipliği yapmaktadır.

Uzakdoğu Asya ülkeleri arasında Filipinler Cumhuriyeti en çelişkili ve en ilginç ülkelerin başında olduğu gibi güzellikleri ve çirkinlikleri, olumlu ve olumsuz özellikleri, fakir ve zengin bölgeleri, üzüntüleri ve mutlulukları aynı anda kapsayan renkli bir ülkedir. Binlerce adayı kapsayan bu tropikal ülkede yüzlerce turistik avantaj ve dezavantaj da yan yana, yüzlerce sevinç ve trajedi de yan yana, yüzlerce artı ve eksi de yan yana, yoksul ve zengin yöreler de yan yana yer almaktadır (Tablo 7). Meraklı gezginler ve turistler bu ülkeyi adım adım gezerken, şaşkınlık, utanç, hayranlık, pişmanlık, acıma, üzüntü ve sevinç gibi duyguları aynı zamanda ve aynı coğrafi mekânda hissedeceklerdir. Bir başka deyişle, bu adalar ülkesine hangi pencereden bakarsanız onu görürsünüz, hangi amaçlarla ve beklentilerle ziyaret ederseniz onun karşılığını alırsınız. Aşağıdaki satırlarda Filipin adalarının en olumlu ve en olumsuz 10 özelliği bir tabloda yansıtılmış, böylece ülkenin başlıca turistik avantajları ve dezavantajları özetlenmiştir.

Tablo 7: Filipinler Cumhuriyeti'nin Başlıca 10 Turizm Avantajı ve Dezavantajı

Filipinler Cumhuriyeti'nin Başlıca 10 Turizm Avantajı	Filipinler Cumhuriyeti'nin Başlıca 10 Turizm Dezavantajı
Geniş kişisel özgürlükler, sorunsuz ve güvenilir ortam. Terör, saldırı veya gasp ihtimalinin yok denecek kadar az olması. Gezi ve tatil için rahat ve huzurlu bir ülke.	Tüm yıl boyunca görülen nemli ve sıcak tropikal iklim. Kirli sokaklar, çirkin gecekondu, bakımsız yerleşmeler, idrar kokan caddeler ve karmaşık trafik bu ülkede çok yaygındır.
Bölgeler, şehirler ve adalar arasında kolay, ucuz ve sorunsuz ulaşım olanakları. Komşu adalar arasında düzenli ve ucuz feribot ulaşım bağlantıları.	Birçok bölgede ve adada sıklıkla yaşanan elektrik ve internet kesintileri. Birçok bölgede ve adada sahipsiz köpeklerin, sivrisineklerin ve dilencilerin yaygın olması.
İstanbul – Manila ve İstanbul – Cebu arasında THY ile doğrudan uçuşların olması. Bir aylık vizesiz seyahat fırsatı. Ayrıca çok kolay şartlar altında istediğiniz kadar vize süresinin uzatma imkanının bulunması.	Ülke genelinde pahalı iletişim ve telefon hizmetleri, pahalı sebzeler ve elektrik ücretleri, ayrıca yüksek fiyatlı ekmek, yoğurt, peynir ve süt ürünleri yabancı turistler için dezavantaj oluşturmaktadır.
Sırt çantasıyla özgürce dolaşmak isteyen, ekonomik tatil arayışında olan doğa tutkunları ve macera seven turistler için Filipin adaları doğru bir tatil adresidir.	Devlet dairelerinde, otellerde, alış-veriş merkezlerinde ve turistik mekânlarda düşük kaliteli hizmet, beceriksiz personel ve turistleri bezdiren bürokrasi çok yaygındır.
Filipinliler genelde çok sabırlı, çok dürüst, çok pozitif, çok güler yüzlü, çok yardımseverdirler. Çok nadir sizi aldatırlar veya yalan söylerler. Kolay kolay sinirlenmezler ve birbirleriyle kavga etmezler.	Tüm kurumlarda ve tüm turistik mekânlarda yetersiz temizlik hassasiyeti. Ülkedeki neredeyse tüm ticari kurumlarda ve tüm turistik mekânlarda müşteri memnuniyetinin hiçbir öneminin olmaması çok üzücüdür.
Ülkenin resmi dillerinden biri İngilizce olduğundan dolayı, her bölgede ve her adada halkla kolay İngilizce iletişim yapılabilir.	Tüm ülkede hem eşcinsellerin, etnik mezlelerin ve transseksüellerin hem de evsiz, yoksul ve işsiz insanların yaygın olması pek hoş olmayan sosyal manzaralar oluşturmaktadır.
Tüm ülkede jandarma, devlet yetkilisi veya trafik polisi kontrollerinin yok denecek kadar az olması. Polis veya jandarma baskısının olmadığı, huzurlu ve güvenli bir ülkedir.	Filipinliler dünyanın en rahat en umursamaz en çıkarıcı ve en vurdumduymaz milletlerinden biridir. Kırsal gelenekler, düşük kültür seviyesi, çıkarıcılık, sinsilik ve beceriksizlik tüm toplumda yaygındır.
Uygun fiyatlı konaklama ve tatil olanakları. Ucuz oteller ve kiralık evler, ucuz otomobil ve motosiklet kiralari. Uygun fiyatlı cep telefonu ve elektronik ürünler, ucuz tekstil ve giyim ürünleri.	Şehirlerde, otellerde, alış-veriş merkezlerinde ve sokaklarda yaygın olan gürültü ve ses kirliliği. Ülke genelinde belediye hizmetleri ve çöp toplama çalışmaları çok yetersizdir.
Ülke sınırları içinde hem konaklama tesis türlerinde ve hem turizm tiplerinde büyük bir çeşitlilik gözlenmektedir. Ayrıca ülke genelinde her bütçeye uygun tatil olanakları yaygındır.	Deprem, tropikal fırtına, sel felaketi, heyelan, tsunami ve tayfun gibi doğal afetlerin ülke genelinde sıklıkla yaşanması yabancı turistleri ürkütmektedir.
Yağmur ormanlarını, mercan resiflerini, heybetli şelaleleri ve mağaraları incelemek isteyenler için müthiş doğal güzelliklere sahip bir ülke. Ayrıca ıssız adalarda, sessiz koylarda, mangrov ormanlarında, SPA merkezlerinde ve romantik plajlarda tatil yapmak isteyenler için yüzlerce turistik fırsat vardır.	Ülke genelinde kentsel park ve rekreasyon alanlarının, sinema ve tiyatroların, spor ve kültür merkezlerin çok yetersiz olması. Plansız yapılaşma, çöp sorunları ve yaygın gecekondulaşma tüm adalarda sevimsiz manzaralar oluşturmaktadır.

Filipin adalarına kimler gitmelidir ve bu ülkenin hangi turistik merkezleri öncelikle ziyaret edilmelidir? Ülkenin başlıca turistik yöreleri ve ünlü turizm merkezleri, ziyaretçilerin beklentileri ve küresel turist tipleri göz önüne alındığında şöyle bir değerlendirme yapılabilir. Romantik balayı çiftlerine Boracay adası, Hundred Islands National Park, Coron adası ve El Nido yöreleri önerilebilir. Huzurlu ve sakin hayat arayan emeklilere Siquijor, Bantayan, Mindoro, Romblon ve Guimaras adaları önerilebilir. Adrenalin arayan gençlere ve gece hayatı arzularına Angeles City, Dumaguete City, Makati City ve Panglao adası önerilebilir. Sessiz ve sakin deniz tatili arayanlara Dauin ve Port Barton kasabaları, Palawan, Samal ve Siargo adaları önerilebilir. Doğal güzellikleri keşfetmeyi arzularına ve macera seven gezginlere Negros, Bohol, Panay, Mindoro, Catanduanes ve Mindanao adalarını karış karış gezmeleri önerilebilir. AVM ve alışveriş tutkunları için Makati City, Davao City, Cebu City ve Iloilo City tam da aradıkları para harcama merkezleridirler. Profesyonel dalgıçlara ve şnorkel tutkunlarına Puerto Galera, Tubod Marine Sanctuary, Moalboal kıyıları, Apo adası, Tubbataha Reef, Malapascua adası ve Balicasag Marine Sanctuary'de denize dalmaları önerilebilir. Özetle, çarpıcı doğal güzelliklere, zengin tarihsel-kültürel mirasa ve binlerce turizm merkezine sahip olan bu adalar devletinde her ziyaretçi aradığını bulabilir ve görmek istediğini görebilir.

Kaynakça

- Atalay, İ (2001) *"Resimli ve Haritalı Dünya Coğrafyası"*, İnkılâp Kitabevi, İstanbul.
- Atalay, İ (2007) *"Kıtalar ve Ülkeler Coğrafyası"*, META Basım, İzmir.
- Atasoy, E (2013) *"Demografi Yazıları"*, MKM Yayınları, Bursa.
- Akova İ (2008) *"Yenilenebilir Enerji Kaynakları"*, Nobel Yayınları, Ankara.
- Bridget FB A Cris E H, Matthew CG, Dudzik B (2018) *"An Admixture Approach to Trihybrid Ancestry Variation in The Philippines With Implications For Forens Anthropology"*, Human Biology, 90 (3): 177-195 (Kaynağa internet erişim tarihi 24.06.2023).
- Chirikov A I, Pozdnyak G V, Kamenskaya İ Y(2008) *"Atlas Mira"*, Oniks, Moskova. (Kaynağa internet erişim tarihi 24.06.2023).
- Davey, L (1991). The application of case study evaluations. Practical Assessment, Research & Evaluation, 2(9). 10 Haziran 2023 tarihinde <http://PAREonline.net/getvn.asp?v=2&n=9> adresinden kaynağa ulaşılmıştır.
- Durmuş, S (2016) *"Dini Motifli Ayrılıkçı Hareketler ve Terörizm: Filipinler Örneği"*, T. C. Polis Akademisi, Güvenlik Bilimleri Enstitüsü, Yayınlanmamış Yüksek Lisans Tezi, Ankara.
- Efe R, Atasoy E (2021) *"Dünya ve Ülkeler Rehberi"*, Ekin Yayınevi, Bursa.
- Göney S, Sertkaya Doğan Ö (2014) *"Sıcak Bölgelerde Ziraat Hayatı"*, Nobel Yayınları, Ankara.
- Özey, R (2008) *"Asya Coğrafyası"*, Aktif Yayınları, İstanbul, s. 365
- Özgüç, N (2011) *"Turizm Coğrafyası. Özellikler ve Bölgeler"* Çantay Kitabevi, İstanbul.
- Lukanov A, Bojinov N, Dimitrov S (2005) *"Stranite v Sveta 2005-2006"*, İzdatelstvo Gloriya Palas, Sofya, s. 204-205 (Kaynağa internet erişim tarihi 25.06.2023).
- Timur, A N (2002) *"Güneydoğu Asya Özellikler Ülkeler"* Çantay Kitabevi, İstanbul.
- Tümertekin E, Özgüç N (1999) *"Ekonomik Coğrafya: Küreselleşme ve Kalkınma"*, Çantay Kitabevi, İstanbul.
- Vural R, Cenkseven F (2005). Eğitim Araştırmalarında Örnek Olay (Vaka) Çalışmaları: Tanımı, Türleri, Aşamaları ve Raporlaştırılması. Burdur Eğitim Fakültesi Dergisi, 6 (10):25-38.

İnternet Kaynakları

- URL 1 :** <http://www.geogr.msu.ru/cafedra/> (Erişim tarihi: 05.12.2022)
- URL 2:** https://www.votpusk.ru/country/dostoprim_info.asp?ID=2894 (Erişim tarihi: 05.12.2022)
- URL (3, 4, 7, 12) :** <http://philippine.ru/> (Erişim tarihi: 05.12.2022)
- URL 5:** <http://fizan.net/filipinler.html> (Erişim tarihi: 06.12.2022)
- URL 6:** http://www.mid.ru/summit-russia-asean//asset_publisher/FX0KRdXqTksJ/content/id/2142146 (Erişim tarihi: 06.12.2022)
- URL 8:** <https://www.deik.org.tr/uploads/filipinler-ulke-bulteni-aralik.pdf> (Erişim tarihi: 07.12.2022)
- URL9:** <http://www.democraticprogress.org/wp-content/uploads/2012/12/PhilippinesPaper-Turkish.pdf> (Erişim tarihi: 07.12.2022)
- URL 10:** <http://www.mfa.gov.tr/default.tr.mfa> (Erişim tarihi: 07.12.2022)
- URL 11:** http://www.krugosvet.ru/enc/strany_mira/FILIPPINI.html?page=0,0 (Erişim tarihi: 08.12.2022)
- URL 13:** <http://manila.gov.ph/government/> (Erişim tarihi: 09.12.2022)
- URL (14, 21):** <https://www.philatlas.com/> (Erişim tarihi: 09.12.2022)
- URL 15:** <https://cyberleninka.ru/article/v/filippinskaya-diaspora-v-ssha-i-kanade> (Erişim tarihi: 10.12.2022)
- URL 16:** <https://www.populationpyramid.net/ru/%> ve <http://countrysimeters.info/ru/Philippines> (Erişim tarihi: 10.12.2022)
- URL 17:** <http://countrysimeters.info/ru/Philippines> (Erişim tarihi: 10.12.2022)
- URL 18:** <http://www.childmortality.org/> (Erişim tarihi: 10.12.2022)
- URL 19:** http://www.krugosvet.ru/enc/strany_mira/FILIPPINI.html?page=0,0 (Erişim tarihi: 10.12.2022)
- URL 20:** Bangsamoro Autonomous Region in Muslim Mindanao (Erişim tarihi: 12.12.2022)
- URL 22:** http://www.krugosvet.ru/enc/strany_mira/FILIPPINI.html?page=0,0 (Erişim tarihi: 13.12.2022)
- URL 23:** <https://dic.academic.ru/dic.nsf/ruwiki/1583> (Erişim tarihi: (13.12.2022)
- URL 24:** <https://www.deik.org.tr/uploads/filipinler-ulke-bulteni-aralik.pdf> (Erişim tarihi: 14.12.2022)
- URL (25, 26) :** <https://www.deik.org.tr/uploads/filipinler-ulke-bulteni-aralik.pdf> (Erişim tarihi: 20.12.2022)
- URL 27 :** http://www.tourism.gov.ph/files/2023/01/01-04/tourism_demand/Feb-Dec.pdf (Erişim tarihi: 21.12.2022)
- URL 28:** <http://psa.gov.ph/> (Erişim tarihi: 23.12.2022)

Araştırmacıların Katkı Oranı Beyanı

Birinci Yazar % 55,

İkinci Yazar % 35,

Üçüncü Yazar % 10 oranında katkıda bulunmuştur.

Çatışma Beyanı

Makalenin herhangi bir aşamasında maddi veya manevi çıkar sağlanmamıştır.

Yayın Etiği Beyanı

Bu makalenin planlanmasından, uygulanmasına, verilerin toplanmasından verilerin analizine kadar olan tüm süreçte “Yükseköğretim Kurumları Bilimsel Araştırma ve Yayın Etiği Yönergesi” kapsamında uyulması belirtilen tüm kurallara uyulmuştur. Yönergenin ikinci bölümü olan “Bilimsel Araştırma ve Yayın Etiğine Aykırı Eylemler” başlığı altında belirtilen eylemlerden hiçbiri gerçekleştirilmemiştir. Bu araştırmanın yazım sürecinde bilimsel, etik ve alıntı kurallarına uyulmuş; toplanan veriler üzerinde herhangi bir tahrifat yapılmamıştır. Bu çalışma herhangi başka bir akademik yayın ortamına değerlendirme için gönderilmemiştir.