

Supporting Access to Protected Areas for Disabled Visitors: Case on Küre Mountains National Park

Nihan YENİLMEZ ARPA^{1*}

¹: Ministry of Forestry and Water Affairs, Directorate General for Nature Conservation and National Parks, Ankara.

*: Corresponding Author, nihanarpa@gmail.com

Abstract

All rights in the universal nature to which people are innate are the fundamental right for everyone, regardless of gender, physical appearance and / or disability. And these rights are legally guaranteed by the nations Accessibility, such as all rights defined in the Universal Declaration of Human Rights, is one of the fundamental human rights (Anonim,1948). There is limited work, knowledge and experience in the field of disabled accessibility into the natural sites as in many areas in Turkey. In this case, the process and results of the implementation for disability access implemented by the General Directorate of Nature Conservation and National Parks which is one of the most competent institutions on nature conservation and protected areas in Turkey, are shared. The project which is called "Disabled Friendly National Park; Küre Mountains Project "was submitted by Küre Mountains Ecotourism Association in 2013 to the "Grant Program for the Improvement of Social Integration of the Disabled" with technical and financial support of the General Directorate. The old school buildings in the Azdavay district within the national park has restored as a disabled visitor center and the path that is reaching to the Çatak Canyon has arranged as a suitable route for the disabled accessibility under the project. The aim of the disabled accessibility study is to realize exemplary practices for making infrastructure and superstructure suitable for disabled access at the Küre Mountains National Park and improving of knowledge, capability and awareness. Since the beginning of the designing process of disabled park infrastructures, the universal design principles have been applied and designing studies have been carried out by considering all the obstacle groups (physical, visual, hearing, old, young etc.) based on these principles. The study is a first for national parks in Turkey and it is a guide for replication to other protected areas.

Keywords: disabled accessibility, disabled people, park infrastructures, protected area, Küre Mountain National park

Suggested Citation

Yenilmez Arpa N. (2017). Supporting Access to Protected Areas for Disabled Visitors: Case on Küre Mountains National Park. *Inonu University Journal of Arts and Design*, 7(15). 61-81. DOI:

**Supporting Access to Protected Areas for Disabled Visitors:
Case on Küre Mountains National Park**

Extended Abstract

Everyone has the right to act independently in life. It is regarded as one of the most important conditions for reaching opportunities and services in social life (communal living). Accessibility in general is one of the basic human rights. There should not be an accessibility problems in order for disabled people to benefit from all kinds of right. Generally, physical disabilities do not only restrict the freedom of movement of disabled people, but also prevent participation in all kinds of educational, economic, social and cultural activities. While efforts are now being made to facilitate access to disability in basic living spaces (fundamental niche), there are still many obstacles to access and transportation opportunities for disabled people. Whereas there are still many problems in accessing basic living areas and basic needs, it can not be said that disabled accessing to natural areas have sufficient working, knowledge, and experience. Disabled people are often among the forgotten target people in natural areas.

There are literally thousands of people with disabilities who want to enjoy accessibility and spend their spare time towards their own choices and reach the right to know and learn nature in nature. While there are many problems with access to disabled people in our basic living spaces, the fact that disabled people can not access protected areas is also an important problem. However, in rural areas and nature have a positive effect of the physical and spiritual orientation as well as in disabled people and strengthen the role of people with disabilities in society.

Access to natural areas, and especially protected areas, should not only focus on physical disabled people but also on older people, children, pregnant women and other need groups. Because everyone has both rights and duties to gain knowledge and experience about these resources as well as access to natural areas. It is the task of the relevant institutions to reduce the difficulties to reach the target groups and to ensure that these people have access to the nature. With this approach, the

General Directorate of Nature Conservation and National Parks has been implementing some applications specifically for protected areas since 2010, for disabled access. It creates spaces that will facilitate access for people with disabilities in services and facilities in protected areas, as well as spaces that facilitate access for disabled people in recreational areas of protected areas. In 2013, "Grant Program for the Improvement of Social Integration of the Disabled" financed by the European Union and the Republic of Turkey, "Disabled Friendly National Park; Küre Mountains" presented by the Küre Mountains Ecotourism Association.

Küre Mountains Project "initiated to make a visitor center and park in the national park suitable for disabled accessibility. In the project which is an application project, firstly the national visitor center, which used to be an oldest school building, was established in the province of Aşkale and disabled path was designed and applied to Çatak Canyon. Preliminary mapping of the track has been carried out to determine appropriate routes. The key (The most important key) of the study was that the disabled path can be used by the handicapped and that there was no destruction of the biodiversity and natural resource values on the route. The study is the first example for national parks in Turkey. Recommendations for its applicability in other protected areas have been developed after this study.

Method

In this study, it is evaluated and examined that the design and implementation of visitor infrastructures for disabled accesses and the results related with disabled applications under the "Disabled Friendly National Park; Küre Mountains"

At the first stage of the project, the project activities have been discussed with in-depth interviews and meetings with the participation of experts who are working in the project on behalf of all partners and the studies to be carried out within the scope of

the project. The main criteria on the discussion was focused on Universal planning principles such as;

- male-female, child-elderly, short-long, temporary and long-term disabled people
- Equal use, flexibility in use, low physical power requirements, size and space for use

Also the other criteria based on the management objectives of the protected area, vegetation, topographic structure and plant species distributions of the protected area and seasonal plant and wildlife diversity are taking into account during the evaluation.

All the scientific and theoretical information about disabled access in have been reviewed. Field surveys and mapping studies have been done for identification of location for disabled friendly visitor center and line of the route based on long term management plan for the national park. The functions and principles for building of the disabled park infrastructure are determined according to the universal planning principles and management objectives of protected area as mentioned upper.

The plans and projects for disabled park infrastructures have been designed by an expert on disabled architecture. The projects approved by related authorities and implemented in the field.

Result

There are 5 old school buildings with its surrounding in Karakuslu Village, Azdavay District, the Province of Kastamonu. Designs and projects/plans (restoration, renovation, renewal) for 5 old and unused primary school structures and their surroundings having nearly an area of 5000,0 m² as suitable for the accessibility of disabled persons have been completed by an expert. The structure restored by the produced plan and project has been called as "Disabled Friendly Visitor Center".

The construction works (building) of plans, projects and designs prepared within the scope of the Long term development pan of the national park and Kure Mountains Project is carried out by the District Governorship of Azdavay (the administration) in

coordination with project partners and participants by financial supports of the project partner T.R. Forestry and Water Affairs Ministry's Nature Conversation and National Parks General Directorate.

Catak Canyon's landscape point is one of the extraordinary landscape values of the Kure Mountains National Park. The existing walking trail with a length of about 1.5 km steep ups and downs due to the slope of the land. The pathway are using for access to the landscape point. The landscape view point has very attractive biological diversity, wildness and landscape values for visitors. The architectural and statically plans and projects have been produced to reach Catak Canyon landscape view point for accessibility of disabled persons.

The walking trail designed on the basis of "Universal Design Principles". The designs have been developed by considering the needs of different populations such as men - women, children - elderlies, short - long, people with temporary and long-term disabilities.

The designs, to the extent permitted by the natural ground, have been developed by considering the needs of different populations such as men - women, children - elderlies, short - long, people with temporary and long-term disabilities.

The main purpose of the project planning is ensuring that persons with disabilities use the whole route and also not harming trees and vegetation by the arrangements has been accepted as important criteria.

For the groups with disadvantages in the universal design principles, dimensions and details included in national and international standards (WC solutions, ramps, handrails, etc.) have been taken into account for the project planning.

The architectural accessibility solutions have been created by considering the following mass in the project.

- Visually impaired,
- Wheelchair users,
- Users of auxiliary equipment such as crutches, walkers, etc.

**Supporting Access to Protected Areas for Disabled Visitors:
Case on Küre Mountains National Park**

- People who have difficulty in walking,
- Old people,
- Parents with baby carriage,
- Overweight people,
- Very short or very tall people, etc.

Applications of visitor center and walking trail suitable for the accessibility of disabled persons are the first in Turkey and it's estimated that when a sustainable structure is established,

This study is indicated that the visitor infrastructures and facilities for visitor information and guidance in protected areas as national parks in our country is necessity based on the legal and administrative; In practice, it has been observed that some facilitating measures can be taken for accessing the disabled people in natural areas.

There are specialists in natural areas who can design projects for disabled access, and national legislation and approaches

also support disability access in the country. The protected area managers are taking some of facilitating measures for disabled people in order to provide accessibility and to support visiting the natural sites and their willingness are high to give opportunities for disabled access. However, they need both exterior projects and, technical and financial support based on institutionally.

The application of the projects are taking time and creating many difficulties based on topographic situation and vegetation density. Special services and facilities are increased the cost of implementation. In this case, it is possible to restrict the construction of special parks in natural areas. There is limited number of special park infrastructures for disabled people in the natural sites. Developing the well design and applicable facilities will encourage of related parties and increase their knowledge and awareness. With this project, the concept and projects of disabled people are integrated into protected area applications. This is also a concrete result of the project.

Engelli Ziyaretçilerin Korunan Alanlara Erişiminin Desteklenmesi; Küre Dağları Milli Parkı Örneği

Nihan YENLMEZ ARPA

- ¹: Orman ve Su İşleri Bakanlığı, Doğa Koruma ve Milli Parklar Genel Müdürlüğü, Ankara.
*: Sorumlu Yazar, nihanarpa@gmail.com

Özet

İnsanların doğuştan sahip olduğu evrensel nitelikte olan tüm haklar cinsiyet, fiziksel görünüş ve /veya engel durumları engel tanımaksızın herkes için temel haktır ve uluslar tarafından bu haklar yasal güvence altına alınmıştır. İnsan hakları evrensel beyannamesinde tanımlanan tüm haklar gibi erişilebilirlik de temel insan haklarından birisidir (Anonim,1948). Türkiye’de pek çok alanda olduğu gibi doğal alanlarda da engelli erişimine ilişkin yeterli çalışma, bilgi ve deneyim oldukça kısıtlıdır. Doğal alanlardaki uygulamalarda engelli kişiler sıklıkla unutulmuş hedef gruplar arasındadır. Bu çalışma ile Türkiye’de doğanın korunması ve korunan alanlar konusundaki en yetkili kurumlardan olan Doğa Koruma ve Milli Parklar Genel Müdürlüğü tarafından yürütülen engelli erişimi ile ilgili uygulamanın süreç ve sonuçları paylaşılmıştır. Doğa Koruma ve Milli Parklar Genel Müdürlüğü’nün teknik ve finansal desteği ve Küre Dağları Ekoturizm Derneği’nin girişimleriyle 2013 yılında ‘Engellilerin Toplumsal Entegrasyonunun Geliştirilmesi’ hibe programına “Engelli Dostu Milli Park; Küre Dağları Projesi” sunulmuştur. Proje ile milli park içinde Azdavay ilçesindeki eski okul binasının engelli ziyaretçi merkezi ve Çatak Kanyonuna ulaşan güzergâhın engelli erişilebilirliğine uygun parkur olarak düzenlenmesi çalışmaları yürütülmüştür. Engelli erişimine yönelik yapılan çalışmanın amacı; Küre Dağları Milli Parkı’nda alt ve üst yapı unsurlarının engelli erişilebilirliğine uygun hale getirilmesi konusunda örnek uygulamaların hayata geçirilmesi; bilgi, beceri ve farkındalık düzeyinin artırılmasıdır. Engelli park yapılarının tasarım sürecinin başlangıcından itibaren evrensel tasarım ilkeleri uygulanmış, bu ilkeler doğrultusunda tüm engel grupları dikkate alınarak (fiziksel, görme, işitme, yaşlı, genç, vb.) projelendirme çalışmaları yürütülmüştür. Yapılan çalışma, Türkiye’deki milli parklar için bir ilk olup, diğer korunan alanlara da yaygınlaştırılabilmesi için rehber niteliğindedir.

Anahtar Kelimeler: engelli erişilebilirliği, engelli kişi, park yapıları, korunan alan, Küre Dağları Milli Parkı

Önerilen Atıf

Yenilmez Arpa N. (2017). Engelli Ziyaretçilerin Korunan Alanlara Erişiminin Desteklenmesi; Küre Dağları Milli Parkı Örneği. *İnönü Üniversitesi Sanat ve Tasarım Dergisi*, 7(15), 61-81.

**Supporting Access to Protected Areas for Disabled Visitors:
Case on Küre Mountains National Park**

1. Giriş

Herkes yaşam içinde bağımsız olarak hareket edebilme hakkına sahiptir. Bu; toplumsal yaşam içindeki olanak ve hizmetlere ulaşabilmek için en önemli koşullardan biri olarak kabul edilmektedir. Özellikle engelli bireylerin topluma tam ve etkin katılımının sağlanması ve erişilebilirlik haklarını kullanabilmeleri en doğal haklarıdır (URL-1). Engelli kavramı ve engelli hakları günümüzde kamuoyu tarafından yoğun olarak gündeme getirilmekle birlikte, engellilere yönelik temel hak ve özgürlüklerin eşit olarak sunulması fikri ancak 1960'lı yıllarda başlamıştır. Bu tarihten sonra ancak engelli kişilerin toplum içinde sorunlu veya problemlili kişiler olmaktan ziyade hak sahibi kişiler olarak gündeme taşındığı görülmektedir (Akbulut vd. 2013). BM Engelli Hakları Sözleşmesi'ne (EHS) göre de engelli kişiler; çeşitli engellerle karşılaşmaları halinde diğerleriyle eşit bir şekilde topluma tam ve etkili şekilde katılımları konularında temel hakları vurgulanmaktadır (URL-1).

Engelli bireylerin sahip oldukları haklara erişebilmesi ve her türlü haktan yararlanabilmesi için erişilebilirlik sorununun olmaması gerekmektedir. Fiziksel engeller engelli bireylerin yalnızca hareket özgürlüğünü kısıtlamamakta aynı zamanda işe, eğitime, sağlığa, spora, rekreasyonel aktivitelere kısacası pek çok ekonomik ve sosyal aktiviteye erişimini de engellemektedir (Menteş vd. 2015).

Halbuki, toplumsal yaşama katılımın önündeki engelleri kaldırmak ve engelli insanların sahip olduğu büyük potansiyeli ortaya çıkarmak için yeterli kaynak ve uzmanlığı bu konuya vakfetmek bir taraftan temel, diğer taraftan da ahlaki sorumluluktur (URL 2).

Dünya'da son 30 yıldır engelli erişiminin sağlanabilmesine yönelik önemli adımlar atılmıştır. Artık engellilik farklı bir yaklaşımla anlaşılmakta, engelliler pasif ve yardıma muhtaç bireyler olarak değil, toplumda diğer bireylerle eşit haklara sahip ve bu haklar doğrultusunda toplumla bütünleşmek için mücadele eden bir topluluk olarak görülmektedir (Menteş vd. 2015).

Türkiye'de de benzer şekilde özellikle büyük kentlerde engelli erişimine yönelik pek çok tedbirin alındığı ve alınmakta olduğu

görülmektedir. 1990'lı yıllarda gittikçe artan bir şekilde, önce toplumun, ardından devletin engellilerin ekonomik, sosyal ve kültürel hayatın her alanında yaşadığı sorunları fark ettiği, 1997 yılından bu yana da hukuki ve sosyal değişimlerin yaşandığı bilinmektedir (Akbulut vd. 2013). Ancak yapılan mevcut düzenleme ve çabaların hâlihazırda engelli bireylerin ekonomik ve sosyal mağduriyetlerini yeterince gidermediği de bir gerçektir.

Halbuki engelli bireylerin özellikle sosyal yaşama entegre edilmesi kentlere şekil veren kamu kurumlarının bu konudaki çabalara rehberlik yapması beklenmektedir (Demiroğlu vd. 2016).

Toplum tarafından ortak kullanılan mekânlarda engellilere yönelik önlemler geliştirilmekle birlikte genel olarak bu çözümler tek yönlü kalmaktadır. Hâlbuki ihtiyaç olan özellikli bir grup için çözüm üretip, bu gruba yönelik planlama yapmak olmayıp, planlamanın herkes için ve her yerde erişilebilirliği dikkate alarak yapılmasıdır (URL-3)

Her engel grubu için önerilen engelsiz çözümler, doğal alanlara erişimde de engelleri kaldırabilmelidir. Zira, doğal alanları talep eden ve bu alanlarda bulunmak isteyen engelli kişilerin sayısı oldukça fazladır (Westcott 2004). Engelli kişiler ve onların aileleri, arkadaşları veya özel önem gösterilmesi gereken kişiler toplumda önemli bir yere sahiptir. Bu kişilerin doğal alanlara erişimi kadar bu kaynaklar hakkında bilgi ve deneyim sahibi olmaları hem hakları ve hem de görevleridir. Bu hedef gruplarına erişimde doğadaki bariyerlerin azaltılması ve bu insanların doğaya erişiminin sağlanması ise ilgili kurumların görevleridir (Yenilmez-Arpa. 2015). Erişilebilirlik, korunan alanların yönetiminde önemli bir konudur. Çünkü korunan alanların yönetimi ve koruma algısının geniş kitleler üzerinde oluşturulması yanı sıra tanınırlığı ve öneminin farkındalığının artırılması, disiplinler arası bir işbirliğini ve tüm yurttaşların süreçlerde yer almasını gerektirir.

Korunan alanlara erişilebilirlik iyi planlanan ziyaretçi altyapısı içinde yüksek standartta bir ziyaretçi yönetimi sağlar. Bu yaklaşım

korunan alanın tür ve habitatlarının korunması ve olası olumsuz etkilerin azaltılması da destekler. Öte yandan korunan alanlara erişilebilirlik korunan alanın yönetim etkinliğini arttırması yanı sıra yerel ekonomiye de katkıda bulunur. Bu katkı bölge ekonomisine olduğu kadar korunan alanın finansmanının da sürdürülebilirliğini destekler (Langenfelde 2008).

Korunan alanlara erişilebilirlik iyi planlanan ziyaretçi altyapısı içinde yüksek standartta bir ziyaretçi yönetimi sağlar. Bu yaklaşım korunan alanın tür ve habitatlarının korunması ve olası olumsuz etkilerin azaltılması da destekler. Öte yandan korunan alanlara erişilebilirlik korunan alanın yönetim etkinliğini arttırması yanı sıra yerel ekonomiye de katkıda bulunur. Bu katkı bölge ekonomisine olduğu kadar korunan alanın finansmanının da sürdürülebilirliğini destekler (Langenfelde 2008).

Doğal alanlarda gerçekleştirilen aktiviteler kişilerin fiziksel ve ruhsal sağlığı üzerinde olumlu etkiler yaratır. Engelli bireyler üzerinde ise daha fazla olumlu etki yarattığı bir gerçektir. Engelli kişiler halen kırsal veya doğal alanlarda yeterince yer alamamakla birlikte doğal alanlara erişimlerini sağlama üzerine ilgi devamlı olarak artmaktadır (Hennig and Wasserburger 2016).

Türkiye’de engellilerin her türlü mekana ve hakka erişimi konusu etkin bir şekilde tartışılmakla birlikte korunan alanlarda engelli erişimi konusu oldukça yenidir. Diğer taraftan hâlihazırda engelli erişimi konusuna gerek alan yöneticileri ve gerekse diğer ilgili tarafların bilgi ve farkındalığı da düşüktür (Yenilmez-Arpa vd. 2015).

Engelliler için erişilebilirlik, hakları kullanabilmenin bir aracı olmanın yanında, bağımsız yaşamının, toplumsal yaşamın tüm alanlarına tam olarak katılabilmenin de koşuludur. Engellilerin bağımsız ve insan onuruna uygun bir yaşam sürebilmeleri için toplumun diğer üyeleriyle eşit şekilde fiziksel çevreye, ulaşım, bilgi ve iletişim teknolojisi dahil bilgiye ve iletişime, halka açık diğer tesis ve hizmetlere erişimlerinin sağlanması gerekmektedir (Çağlar 2012)

Sağlıklı insanlar kendilerine ait boş zamanlarını diledikleri gibi organize edebilirlerken engelli insanların bunu kendi kendilerine

planlaması pek çok çevresel, sosyal, fiziksel nedenlerden dolayı mümkün olamamaktadır. Kent alanlarında dahi pek çok kısıtla yüz yüze kalan engelli kişiler, yaşamış oldukları güçlüklerle ilgili olarak doğal alanlara gitme ve bu deneyimi yaşama yönünde isteksizlik göstermektedirler.

Engellilerin doğal alanlara erişimini kolaylaştırmak hem insani zorunluluk ve hem de temel insan haklarıdır. Biyolojik çeşitliliğin, doğal ve kültürel kaynakların korunması için en önemli araçlardan birisi olan korunan alanlar ayrıca sağlık ve insanların refahını da içerecek şekilde yeryüzündeki yaşam için kritik önem taşımaktadırlar. Bu nedenle korunan alanların etkin korunması ve tanınması ile sahip oldukları değerlerin anlaşılması için toplumdaki her gruba ihtiyaç vardır. Korumanın yansira doğal alanların değerlerini anlama ve bu alanları hissedebilme de toplumdaki her kesimin en temel hakkıdır. Bu nedenle korunan alanlar koruma amaçları doğrultusunda pek çok ilgi grubu ile çalışılması ve işbirliğine gidilmesi gereken alanlardır. Bu alanlar taşıdıkları kaynak değerlerinden dolayı etkin olarak korumak zorunda ve öte yandan ilgi gruplarının bu alanlar hakkında farkındalığının arttırılmasına yönelik çabaları da içermek zorundadır (Yenilmez-Arpa 2011).

Türkiye’de özellikle ulusal ve uluslararası öneme sahip doğal, kültürel, tarihi, arkeolojik ve peyzaj değerlerini ihtiva eden alanlar milli park olarak ilan edilmektedir. Mevcutta 42 milli park bulunmaktadır (URL-4) ve Küre Dağları Milli Parkı’da bu alanlardan birisidir.

Örnek bir korunan alan yaratılması, Türkiye’de etkin korunan alan yönetiminin yerleşmesi ve biyolojik çeşitliliğin insan etkinlikleriyle uyum içinde varlığını sürdürebileceğinin gösterilmesi açısından önemlidir. Doğa koruma ve korunan alan yönetimini toplumsal cinsiyet, engellilik vb. hak temelli konularla ilişkilendirilmesi ve bu anlamda iyi örnekler yaratılmasına da ihtiyaç bulunmaktadır. Korunan alanlar; yönetim amaçlarına paralel olarak halkın kontrollü kullanımına ve yararlanmasına da olanak verebilmektedir. Aynı zamanda “umuma açık hizmet veren alan” niteliğini taşırlar. (Menteş vd. 2015).

Supporting Access to Protected Areas for Disabled Visitors:
Case on Küre Mountains National Park

Türkiye'deki çoğu doğa koruma alanlarında olduğu gibi KDMP örneğinde de engelli erişimi, yeterince dikkate alınmayan konulardan birisi olarak kalmıştır. İlan edildiği 2000 yılından bu yana KDMP'de doğa korumanın yanı sıra ekoturizme yönelik çalışmalar yoğunlaşmıştır. Ziyaretçi çekim noktaları arasında özellikle Valla Kanyonu, Çatak Kanyonu, Horma Kanyonu, Ilıca Şelalesi ve Ilgarini Mağarası öne çıkmaktadır. Buna bağlı olarak, bu ziyaret noktalarının yer aldığı iki ilçe olan Pınarbaşı ve Azdavay'da ekoturizm faaliyetlerinin, ziyaretçi etkinliği ve hareketliliğinin yoğunlaştığı gözlenmektedir. Ancak bu bölgelerde mevcut ulaşım, konaklama, yürüyüş yolu vb. altyapı unsurları engelli erişimine uygun tasarlanmamıştır

Tüm bu engeller dikkate alınarak Türkiye'de doğa koruma çalışmalarında ve korunulan alanlarda engelli erişilebilirliğin tam olarak sağlanmasına hizmet etmek amacıyla "Engelli Dostu Milli Park; Küre Dağları Projesi" hayata geçirilmiş ve bu çalışmada da engelli erişimini destekleyen iki önemli park yapısının (ziyaretçi merkezi ve parkur) milli parkta hayata geçirilmesine ilişkin etüd-envanter, tasarım ve uygulama süreçleri ele alınmıştır.

2. Materyal-Metot

2.1. Materyal

Projenin uygulama alanı olan Küre Dağları Milli Parkı, Karadeniz Bölgesi'nin batısında, Küre Dağları üzerinde ve Bartın ile Kastamonu il sınırları içinde yer alan Küre Dağları Milli Parkı 07.07.2000 tarihinde Milli Park ilan edilerek koruma altına alınmıştır (Anonim 2012). Milli Park, 37.753 hektarlık bir "çekirdek zon" dan ibaret olan KDMP'nin etrafındaki 134.366 hektarlık alan resmi statüsü olmayan bir "tampon zon"u temsil etmektedir (Anonim 2013) (Şekil 1).



Şekil 1. Küre Dağları Milli Parkının coğrafik konumu ve sınırları

Milli park, doğal yaşlı ve bakir ormanlar, habitat ve peyzaj çeşitliliği, kanyon ve mağaralar, şelaleler, jeolojik/jeomorfolojik özellikler, bitki ve yaban hayatı çeşitliliği ile kültürel ve mimari özellikler açısından nadir ve zengin değerlere sahiptir. Milli Park, Orman ve Su İşleri Bakanlığı 10. Bölge Müdürlüğüne bağlı Küre Dağları Milli Park Müdürlüğü sorumluluğunda 2873 sayılı Milli Parklar Kanunu ve yönetmeliği kapsamında yönetilmektedir (URL-5).

Doğu-batı doğrultusunda uzanan milli park, yakın çevresi için fiziksel ve sosyal anlamda bir eşik niteliğinde olduğundan sınırları içinde yerleşim yeri bulunmamaktadır. Tampon bölgede Azdavay, Pınarbaşı, Şenpazar, Cide, Kurucasıle, Amasra ve Ulus ilçeleri ile Arıt belde sınırları içerisinde 123 köy köyde 20.000'den fazla kişi yaşamaktadır (Anonim 2012).

Milli Park, Türkiye'nin kanyon ve mağaralar açısından en zengin yerlerinden birisidir. Valla, Çatak, Horma, Aydos, Karacehennem kanyonları dışında irili ufaklı pek çok kanyon barındırır. Küre Dağları Milli Parkı ve çevresinde bugüne kadar Ilgarini, Mantar, Ejder, Sipahiler, Kemerli, Kılıçlı ve Medil mağaraları, gibi pek çok mağara bulunmaktadır. Bölgede 100'ün üzerinde mağara olduğunu tahmin edilmektedir (Anonim 2013).

Uluslararası ve ulusal öneme sahip milli park ve tampon bölgesi günümüzde tehlike

altındaki “Karadeniz Nemli Karstik Orman” ekosistemlerinin en iyi yabancı örneklerine sahiptir ve Avrupa’da korunması gereken 100 Orman Sıcak Noktası’ndan biridir. Ayrıca Dünya Doğayı Koruma Vakfı’nın (WWF) doğa koruma açısından küresel düzeyde öncelikli 200 ekolojik bölgeden biri olan “Kuzey Anadolu ve Kafkasya Ilıman Kuşak Ormanları” içinde yer almaktadır (Anonim 2012).

Küre Dağları Milli Parkı (KDMP), Avrupa’da en iyi korunan, yönetilen ve çevresinde sürdürülebilir turizm aktiviteleri yapılan korunan alanlara verilen PAN (Protected Area Network) Parks sertifikası alan Türkiye’deki ilk korunan alandır.

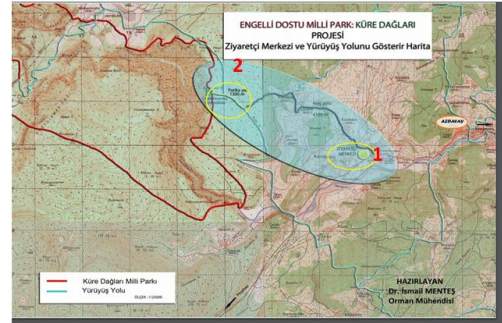
Küre Dağları MP. çekirdek zon ve tampon zonu ile birlikte yönetilen tek korunan alandır. Ziyaretçi yönetimi ve ekoturizm konularında pek çok uygulama ve deneyime sahiptir. Mili park çevresinde ve içinde pek çok ziyaretçi park yapısı planlanmakta ve uygulanmaktadır. Ancak bunların nerede ise tamamı engelli erişimine yönelik kolaylıklar içermemektedir. Hâlbuki MP. pek çok ulaşım kolaylığı ve büyük kentlere yakınlığının yanı sıra doğal ve kültürel kaynak değerlerinin zenginliğine bağlı olarak yaşlı-genç, çocuk-yetişkin, engelli-engelsiz her gruptaki ziyaretçi için cazibe noktasıdır (Yenilmez-Arpa, vd.2015).

Bu çalışmada milli parkın cazibe merkezlerinden birisi olan Çatacakanyonu üzerine odaklanılmış, engelsiz park yapısı olarak iki tesis planlanmıştır. Bunlar; engelli dostu ziyaretçi merkezi ve engelsiz parkur ve platformdur. Bu alanların seçimindeki en temel kriter korunan alanın uzun devreli gelişme planı ve ziyaretçi yönetim planıdır. Korunan alanlarda kalıcı olarak tesis edilecek tüm hizmet ve tesisler mutlak suretle korunan alanın uzun devreli gelişme planında tanımlanmak zorundadır. Engelli park yapılarının yerinin belirlenmesinde de öncelikle bu iki planda ziyaretçi hizmet ve tesisleri için önerilen alanlardan birisi olarak Çatacakanyonu ve Azdavay ilçesinin belirtilmiş olması olup, plan kararlarında da bu hususlar belirtilmiştir.

Engelsiz ziyaretçi merkezinin Karakuşlu köyündeki okul binalarının seçilmesini en temel kriteri; binaların tek katlı olması ve geniş bir bahçe içinde yer alması olmuştur.

Bu binalarda yapılacak bazı restorasyon çalışmaları ile engelli erişiminin kolaylaştırılabileceği göz önünde bulundurulmuştur.

Çalışma alanı ve alan üzerinde gerçekleştirilecek ziyaretçi merkezi ve parkuru gösterir harita Şekil 2’de verilmiştir. Haritada yer alan (1) nolu alan engelli erişimine yönelik ziyaretçi merkezi yerini (2) nolu alan ise Çatacakanyonu yürüyüş parkuru başlangıç Çatacakanyonu seyir terası alanını göstermektedir. Azdavay İlçesi ve kanyona ulaşım sağlayan yol karayolu standardında olup, yürüyüş parkurunun başlangıç noktasına kadar genişliği daralarak ve orman yolu niteliği kazanarak devam etmektedir.



Şekil 2. Engelli park yapılarının uygulanacağı alanlar ve birbiri ile ilişkisi (URL-6)

Engelli erişilebilirliğinin sağlanmasına hizmet edecek park yapılarından ziyaretçi merkezi ve parkur güzergâhı ile seyir terasının mevcut durumunu gösterir fotoğraflar Şekil 3’te verilmiştir.



Şekil 3. Ziyaretçi merkezi yapıları ve parkur güzergâhı mevcut durumu

**Supporting Access to Protected Areas for Disabled Visitors:
Case on Küre Mountains National Park**

2.2. Metot

Korunan alanlarda gerek koruma ve yönetim faaliyetlerini desteklemek ve gerekse eğitim ve bilinçlendirme amaçlı uygulamaları yönlendirmek amacıyla bazı ziyaretçi park yapılarına ihtiyaç vardır. Giriş kontrol üniteleri, ziyaretçi merkezleri, yönlendirme ve bilgilendirme tabela ve panoları, manzara seyir terasları, kuş gözlem üniteleri bunlardan bazılarıdır.

Milli parklar gibi koruma altında bulunan doğal alanlar 2873 sayılı Milli Parklar Kanunu ve yönetmeliğine göre belirlenir, planlanır ve yönetilir. Bu alanlar, alanın yönetim amaç ve ilkeleri ile mevcut mevzuat kapsamında öncelikle koruma ve sürdürülebilir yönetim ilkesiyle planlanır. Korunan alanlar içinde önerilen tüm hizmet ve tesisler ve park yapıları ayrıca korunan alanın zonlama sistemi de dikkate alınarak planlanır.

Küre Dağları Milli Parkının uzun devreli gelişme planında stratejiler ve faaliyetler bölümünde park yapıları tanımlanmış ve önerilmiştir (Anonim 2012). Yine milli park için hazırlanan Ziyaretçi Yönetim Planında Çatak Kanyonu ile ilgili yönetim amaçları;

- Temel olarak gününbirlik ziyaretçileri ağırlayan iyi bir ziyaretçi altyapısı kurmak;
- Yüksek kalitede doğa açıklamaları ve eğitimi sunmak;
- Çok sayıda ziyaretçi/ çevreye ve sosyal yapıya az düzeyde etki;
- Tüm bölge için merkez işlevi görmek olarak belirlenmiştir (Anonim 2010).

Park yapıları için önerilen genel tasarım yaklaşımı özellikle doğaya duyarlı, çevresel olumsuz etki yaratmayan, kullanılan malzeme ve mimari özelliği ile de hem doğa dostu ve hem de eğitici olması yaklaşımıdır. Korunan alanlar içinde park yapılarının uygulanması kriterleri 2873 sayılı milli parklar kanunu ve yönetmeliğinde de ilkel olarak tanımlanır ve bu ilkeler dikkate alınarak uygulamalar yapılır. Bu çalışmada da yasal öncelikli kriterlerden;

- Tabii ve ekolojik denge ve tabii ekosistem değeri bozulamaz,
- Yaban hayatı tahrip edilemez,

- Bu sahaların özelliklerinin kaybolmasına veya değiştirilmesine sebep olan veya olabilecek her türlü müdahaleler ile toprak, su ve hava kirlenmesi ve benzeri çevre sorunları yaratacak iş ve işlemler yapılamaz (Anonim 1983), yaklaşımları dikkate alınmıştır.

Ayrıca Milli Parklar Yönetmeliğinde belirtilen temel ilkelerden;

- Kaynak değerleri ile koruma ve kullanma esaslarının belirlenmesinde, ilmi ve teknik araştırmalara en geniş ölçüde yer verilir.
- Kaynakların tabii karakterinin mutlak korunması ve devamlılığı sağlanır.
- Tabii denge ve manzara bütünlüğünü bozacak ve tabii çevrenin bakir karakteri ile bağdaşmayacak hiçbir faaliyete izin verilmez.
- Bu yerler sadece koruma, yönetim, araştırma, ziyaretçi, tanıtım tesis ve hizmetleri ile donatılır; bu tesisler ile kaynak amenajmanı ve restorasyon esasları planlarında belirtilir.
- Kullanma ve yararlanma şartları ve seviyesi idarece belirlenir ve taşıma kapasitesinin dışına çıkılmaz ilkeleri dikkate alınmıştır (Anonim 1986)

Küre Dağları Milli Parkındaki engelli erişimine yönelik park yapılarının belirlenmesi ve tasarımında da öncelikle 2873 sayılı Milli Parklar Kanunu ve Yönetmeliği, MP Uzun Devreli Gelişme Planı karar ve ilkeleri ve ziyaretçi yönetim planı, engelli erişimine yönelik de evrensel tasarım ilkeleri benimsenmiştir.

Çalışmanın ilk aşamasında projenin tüm ortakları adına projede görev alan uzmanların katılımı ile proje kapsamında yapılacak çalışmalar milli parkın koruma ve yönetim amaçları ve engelli erişimi hak ve ilkeleri dikkate alınarak derinlemesine görüşmeler ve toplantılarla irdelenmiştir.

Projenin amaç ve hedefleri doğrultusunda engelli erişimine yönelik teorik bilgiler derlenmiş, ulusal ve uluslararası düzeyde özellikle doğal alanlarda engelli erişimine ilişkin çalışmalar ve uygulamalar yine korunan alanın yönetim amaçları ve yasal gereklilikler de dikkate alınarak derlenmiş ve gözden geçirilmiştir.

Milli parkın yasal ve yönetsel gereklilikleri ile birlikte bu aşamada dikkate alınan temel bir husus da yapılacak engelli park yapılarının tasarım sürecinin başlangıcından itibaren evrensel tasarımın bir hedef olarak ele alınması olmuştur (Belir 2014).

Gerek temel çalışmalar ve gerekse evrensel tasarım ilkeleri doğrultusunda, tüm engel grupları dikkate alınarak (fiziksel, görme, işitme, yaşlı, genç, vb.) proje ekibi ve konu uzmanları tarafından proje ile yapılması öngörülen ziyaretçi merkezinin yeri ve engelli parkuru güzergâhının belirlenmesi, uygulama alanlarının hâlihazır haritalarının hazırlanması için arazi etüt ve inceleme çalışmaları yapılmıştır.

Alansal ölçümlerin yapılması, güzergâhların belirlenmesi, ziyaretçi merkezi için mekânın bulunması ve bu yapıların fonksiyonlarının tanımlanmasında milli parkın koruma ve yönetim amaçları ile projenin hedef kitlesi olan engelli gruplarının ihtiyaçları ile birlikte evrensel planlama ilkeleri dikkate alınmıştır "Evrensel Tasarım İlkeleri" esasına göre hazırlanana tasarımlar; erkek-kadın, çocuk-yaşlı, kısa-uzun, geçici ve uzun dönemli engelli insanlar gibi farklı nüfus ihtiyaçları da dikkate alınarak geliştirilmiştir (Belir, 2009).

Alan içinde tasarımı yapılan engelli erişebilir park yapısının (ziyaretçi merkezi ve parkur) düzenlenmesinde; mimari erişilebilirlik çözümlerinde;

- Görme engelliler,
- Tekerlekli sandalye kullanıcıları,
- Koltuk değneği, yürüteç, vb yardımcı ekipman kullanıcıları,
- Yürüme güçlüğü çeken kişiler,
- Yaşlılar,
- Çocuk arabalı ebeveynler,
- Aşırı kilolu kişiler,

3. Bulgular

Ziyaretçi Merkezi; Küre Dağları Milli Parkında Azdavay İlçesinde Karakuşlu Köyü'ndeki eski ve kullanılmayan 5 adet ilkokul binaları ve yaklaşık 5000 m² yüzölçümüne sahip bahçeden oluşan bir komplekstir (Şekil 4).

- Çok kısa veya çok uzun kişiler vb. dikkate alınmıştır (Anonim 2013, Öztürk vd.2010).

Yine tasarımlar öncesinde özellikle farklı engel grubundaki kişiler, engelli organizasyonları, korunan alan yönetici ve çalışanları, konu uzmanları ve diğer paydaşlarla da hem toplantı yapılarak ve hem de ziyaret edilerek görüş ve önerileri alınmış, ihtiyaçlar belirlenmiştir. İlgili gruplarının görüşleri açık uçlu sorular sorularak, yüz yüze görüşmeler ve derinlemesine görüşmeler yapılarak alınmıştır. Farklı grup temsilcileri ile yapılan toplantılarda ise bu grupların görüşleri yine açık uçlu sorular sorularak derlenmiştir.

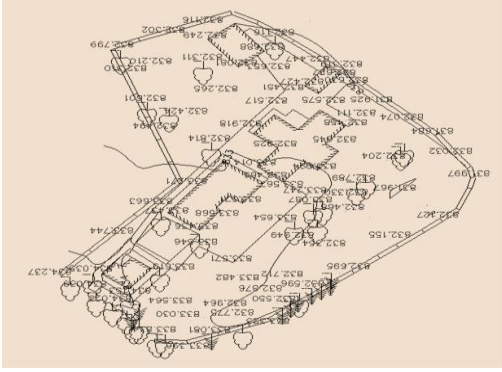
Okul binasının bahçesi için de yine hem engellilerin bu alandan maksimum faydalanması ve hem de Azdavay içe halkının da ziyaretçi merkezi ile arasında bir bağ kurmasını sağlamak amaçlı peyzaj projelendirme çalışması yürütülmüştür.

Alansal veriler ve hazırlanan halihazır haritalar kullanılarak, engelli erişebilirliği konularında ve evrensel planlama yaklaşımı izleyen uzman bir mimar tarafından mevcut eski okul binasının restorasyon projesi bahçesinin peyzaj projesi ile parkurun mimari projesi hazırlanmıştır.

Hazırlanan projelerin yine ilgili taraflar ve özellikle engelli erişimi konularında deneyimli uzmanlarca eşitlikçi kullanım, kullanımda esneklik, düşük fiziksel güç gereksinimi, kullanım için boyut ve mekan gibi evrensel tasarım ilkeleri ((Dostoğlu N., Şahin E., Taneli Y., 2009); korunan alanın yönetim amaçları ve korunan alanın vejetasyon, topoğrafik yapısı ve bitki tür dağılımları ile mevsimsel bitki ve yaban hayatı çeşitliliği de dikkate alınarak ve gözetilerek nihai değerlendirilmesi yapılmış ve hazırlanan restorasyon ve parkur projeleri ilgili kurumlar tarafından onaylanmıştır.

Onaylanan projeler alana aplan edilmiş; tadilat, yapım ve uygulama çalışmalarına geçilmiştir.

Supporting Access to Protected Areas for Disabled Visitors:
Case on Küre Mountains National Park



Şekil 4. Eski okul binaları krokisi

Proje kapsamında bu binalar ve bahçesi engelli erişilebilirliğine uygun olarak tasarım ve projeleri/planları (restorasyon, yenileme) hazırlandı ve uygulandı.

Azdavay İlçesi Karakuşlu Köyündeki eski okul binalarının vaziyet planları Şekil 5'te verilmiştir.



Şekil 5. Engelli ziyaretçi merkezi vaziyet planı (Belir, 2014)

2873 sayılı Milli Parklar Kanunu kapsamında milli park olarak ilan edilen Küre Dağlarındaki park yapılarının yerleri alanın uzun devreli gelişme planında tanımlanmış olduğundan Karakuşlu Köyündeki okul binaları ve parkur engelli erişimine uygun olarak projelendirilmesi süreçleri irdelenmiş ve bu alanların projenin amaçlarına uygun olarak projelendirilebileceği kararına varılmıştır.

Mevcuttaki okul binaları engelli erişimi için uygun olmamakla birlikte alanı, binaların

tek katlı olması ve topoğrafik yapısının uygun olmasına bağlı olarak engelli erişimine uygun restore edilebileceği öngörülmüştür. Hem mevcut yapıların değerlendirilmesi ve hem de korunan alanın uzun devreli gelişme planında yapılması öngörülen ziyaretçi merkezinin uygulanması gerekliliği de bu aşamada etkili olmuştur.

Azdavay ilçesi Karakuşlu Köyü ilkokul binalarının milli parkta engelli erişilebilirliğine uygun halde ziyaretçi merkezi olarak projelendirilmesi öncesinde Azdavay Kaymakamlığı tarafından Milli Park Müdürlüğüne tahsis işlemleri yapılmıştır. Tahsis işlemlerini takiben projenin tarafları ile birlikte binanın fonksiyonları ve kullanım şekli belirlenmiştir. Şekil 4'teki vaziyet planında numaralandırılan okul binalarının;

- Engellilere yönelik ziyaretçi ve tanıtım birimi olarak kullanılması planlanan birimin, "Bilgilendirme ve Yönetim Binası" olarak kullanılması (1. Bina),
- 2 Nolu binanın, gelen ziyaretçilerin yeme-içme ve geleneksel ürünlerin teşhir edildiği "Geleneksel Ürün Atölyesi ve Yöresel Ürün Satış Ünitesi" olarak değerlendirilmesi,
- 3 Nolu binanın, ziyaretçi bilgilendirme ve eğitim amaçlı kullanılması, (toplantı-sinevizyon odası, yaban hayatı tanıtım odası, flora tanıtım odası, genel alanı tanıtım birimi ve kütüphane bölümü olarak değerlendirilmesi),
- WC olarak kullanılan binanın, engellilere uygun tasarımının yapılarak aynı amaçla kullanılması,
- Lojman olarak kullanılan binanın (4 Nolu), konaklama ve gönüllülük merkezi amaçlı kullanılması,
- Bahçenin yeşil alan ve tanıtıcı pano, totemlerle desteklenerek "Açık Alan Eğitim Merkezi" olarak değerlendirilmesi öngörülmüştür (Tablo 1) (Anonim 2014).

Tablo 1. Ziyaretçi ve Eğitim Merkezinin fonksiyonları ve genel özellikleri (Yenilmez-Arpa vd.2015).

Binalar	Fonksiyonları-
Birinci Bina (Kabul-Karşı-lama ve Bilgi-lendirme Birimi)	Ofis, ön bilgilendirme, alan kılavuzu bekleme binası
İkinci Bina (Sanat-Kültür ve dinlenme Birimi)	Geleneksel ürün atölyesi, giriş holü, dinlenme salonu, mutfak ve açık teras alanları, Kafeterya (çok amaçlı kullanım alanı ve bahçesi)
Üçüncü Bina (Eğitim Birimi)	Engelli ziyaretçi merkezinin eğitim ve bilgilendirme gibi çok amaçlı kullanılacak birimi.
Dördüncü Bina (Konaklama Birimi)	Milli parka gelen araştırmacıların kalabileceği 4 kişilik konaklama mekanı, 2 adet banyo-WC ve 1 mutfak,
WC binası	Engelli gruplara hitap edecek fonksiyon ve standartta lavabo ve WC

Binaların tadilatı sürecinde engelli erişiminin sağlanması yanı sıra yerel mimari doku ve tipolojisinin de korunması ve yansıtılması yaklaşımı benimsenmiş, kültürel değerlerin yaşatılması önemsenmiştir. Ziyaretçi merkezinin tadilatı sürecindeki çalışmaları yansıtan görseller Şekil 6'da verilmiştir.

**Şekil 6.** Engelli ziyaretçi merkezi tadilat aşaması

Engelli ziyaretçi merkezi binalarında kapılar, kapı eşikleri ve kapıların açılış yönleri, zemin döşemesi, WC- lavabo uygulamaları, duvarlarda tutunma korkulukları veya izler fiziksel engellilerin yanı sıra görme engellileri ve tüm diğer engel grupları dikkate alınarak uygulanmıştır. Bu uygulamalara ilişkin kriterler tablo 2'de verilmiştir.

**Supporting Access to Protected Areas for Disabled Visitors:
Case on Küre Mountains National Park**

Tablo 1. Engelli Erişebilirliğine Uygun Ziyaretçi Merkezi Restorasyonu uygulama kriterleri

- Zeminde görme engellilerin yön bulmaları için kullanılacak uyarı taşları TSE ve CE belgeli olacak (TS 12576 normlarına uygun).
- Merdiven basamaklarında, az görenler için zemin kaplama rengi ile kontrast yaratacak renkte burunluk kullanılacak,
- Kapıların net geçiş aralığı en az 815mm olacak, tüm kapı kolları yuvarlak formda döndürmeli değil, tek elle kolay açılabilir fazla güç gerektirmeyen tipte seçilecek,
- Odaların hangi bölüme ait olduğu, kapı yanındaki duvarda, kapı kilidinin olduğu tarafta, en fazla 110cm yükseklikte ve Braille alfabe ile de yazılmış plaketer halinde olacak,
- WC ve Lavabolar tutunma barlarına uygun bir şekilde monta edilecek,
- İşaretlemelerde, az görenler ve renk körü olanlar için kırmızı-yeşil kombinasyonundan kaçınılacak,
- Merdiven ve rampa korkuluk küpeşterleri ilk-son basamak veya rampanın başlangıç – bitiş hizasından itibaren 30cm daha uzatılacak
- İşaretleme, yönlendirme, bilgilendirme pano ve levhaları da Braille alfabe ile ve/veya kabartmalı şekillerle görme engellilerin anlaması da sağlanacak (Belir 2014),

Binalar arasındaki ve çevresindeki sirkülasyon-ulaşım ağı; tekerlekli sandalye kullanıcıları, görme engelliler, yaşlılar ve çocuklu ailelerin çocuk arabası ile kolayca mekânlara ulaşımını sağlayacak şekilde max. %6 eğimdeki rampalar ve korkuluklarla destekli olarak projelendirilmiş ve uygulanmıştır (Şekil 7).



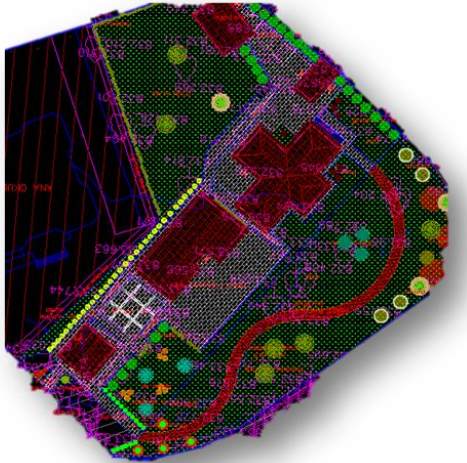
Şekil 7. Ziyaretçi merkezinde sirkülasyon rampaları

Tüm engel gruplarının rahatla erişimi ve faydalanımına sunulacak olan ziyaretçi merkezi Engelli Dostu Ziyaretçi Merkezi' olarak adlandırılmıştır (Şekil 8) (Menteş vd. 2015).



Şekil 8. Engelli Dostu Ziyaretçi Merkezi (URL-6)

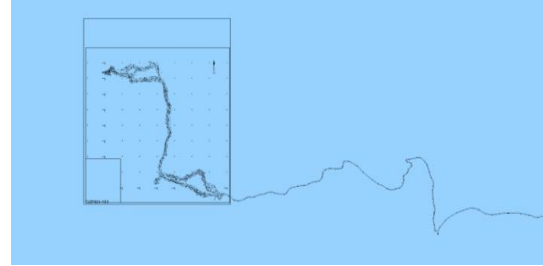
Engelli dostu ziyaretçi merkezinin bahçesinin de hem projenin ve hem de milli parkın yönetim amaçlarına uygun olarak peyzaj projesi hazırlanmıştır. Öncelikle milli parkın kaynak değerlerinin korunması ve tanıtımına hizmet edecek yönetim amacına uygun bitkiler seçilmiş, alan kullanımında doğal malzeme örnekler üzerine odaklanılmış, bölgenin kültürel değerlerini de yansıtacak objelerin bahçede sergilenmesi için özel alanlar tahsis edilmiştir. Bahçe için bölge halkının ve ziyaretçilerin birlikte yararlanabileceği bir yaklaşımla düzenlenmesi hedeflenmiştir. Çocuklar, yöre halkı ve ziyaretçilere yönelik bilgilendirme ve eğitim amaçlı kullanımının yanı sıra bölgenin sosyo-kültürel değerlerinin de sergilenmesine olanak sunulacak şekilde fonksiyon verilmiştir (Şekil 9)



Şekil 9. Engelli dostu ziyaretçi merkezi bahçesi peyzaj projesi

Yürüyüş yolu/parkuru; Çatak Kanyonu seyir noktası Küre Dağları Milli Parkı'nın olağanüstü peyzaj değerlerinden birini oluşturmaktadır. Yılda yaklaşık 10.000 ziyaretçinin geldiği Çatak Kanyonu seyir noktasına ulaşım yaklaşık 1500 metre yürüyüşten sonra gerçekleşebilmektedir. Gerek seyir noktası gerekse seyir noktasına ulaşım için kullanılan patika yol ve çevresi biyolojik çeşitlilik, yabanıllık ve peyzaj değerleri açısından ziyaretçilerin yoğun ilgisini çekmektedir (Anonim 2013, Menteş vd. 2015). Engelli projesi ile Çatak Kanyonu seyir noktası ve seyir noktasına ulaşan yürüyüş yolunun engelli erişimine uygun hale getirilebilmesi için önce halihazır haritalar

çıkarılmış, ağaç rölöveli vaziyet planları hazırlanmış, mevcut çalışmalar üzerinden arazi ölçümleri yapılmış ve birkaç kez arazide yapılan kontrol çalışmaları ile halihazır haritasının hazırlanması süreci tamamlanmıştır (Şekil 10)



Şekil 10. Çatak Kanyonu engelli parkuru vaziyet planı (Belir 2014)

Mevcut parkurun;

- Gerekli parkur yapılarıyla donatılarak, eğimin yüksek olduğu kısımlarda yarıda mevcut topoğrafyaya uygun giriş-çıkışlarla eğimin alana yayılarak engellilere uygun olacak şekilde tasarlanması,
- Belli mesafelerde dinlenme ve bilgilendirme noktalarının yapılarak, kanyonun izlenebilecek noktasına kadar ulaştırılması,
- Kanyon izleme noktasında ise; bilgilendirme panoları ile ziyaretçilerin bilgilendirilmesi öngörülmüştür (Anonim 2014).

Parkurun projesinin hazırlığı aşamasında; engelli kişilerin ihtiyaçlarının belirlenmesi yanı sıra güzergâhın nasıl kullanılabileceği, seçilecek malzemelerin doğa ile uyumluluğu, güzergâhın ağaçlara ve bitki örtüsüne zarar vermemesi de önemli bir ölçüt olarak kabul edilmiştir. Evrensel tasarım ilkeleri içinde var olan dezavantajlı gruplar için ulusal ve uluslararası standartlarda yer alan ölçü ve detaylar da (WC çözümleri, rampalar, korkuluklar, vb) projelendirmede dikkate alınmıştır

Engelli Dostu Milli Park: Küre Dağları Projesi kapsamında çalışılan yürüyüş parkuru projelendirmesi 3 bölümde değerlendirilmiştir (Şekil 11).

1. Bölüm: Parkur başlangıcı / tesisler (otopark, WC, büfe)
2. Bölüm: Parkur platformu
3. Bölüm: Seyir Terası platformu

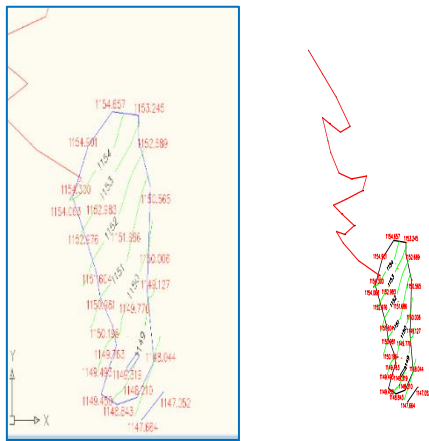
Supporting Access to Protected Areas for Disabled Visitors:
Case on Küre Mountains National Park



Şekil 11. Engelli parkuru krokisi (Belir 2014)

1.Bölüm: Parkurun başlangıç noktası; Parkurun başlangıcında, mevcut giriş tabelası yeri korunarak ve arazi eğiminden faydalanılarak otopark, WC grupları ve satış ünitesi yapılması öngörülmüştür. Satış biriminde ekolojik ve yöresel ürünler (gıda, hediyelik eşya, el sanatları, vb) bulundurulması önerilmiştir.

Aynı bölümde yer alan otopark alanında, standartlarda yer alan ölçülerde engelli aracı park yeri düzenlemesi planlanmış / projelendirilmiştir (Şekil 12)



Şekil 12. Engelli parkuru başlangıç noktası (Belir 2014)

2.Bölüm: Parkur platformu; Yaklaşık 1,5 km uzunluğundaki mevcut yürüyüş yolu arazinin eğimi nedeniyle çoğu yerde dik iniş ve çıkışlar gerektirmektedir. Örneğin; 30 metrelik bir uzunlukta 6 metre kot farkının olduğu bölgeler bulunmaktadır. Bu mesafe güzergâhın o bölgesinde, %20 eğim olduğunu göstermektedir. Bu eğim iki yerde %40-45 'lere çıkmıştır. Eğimin %40-45 olduğu bölümlere köprü yapılmak suretiyle max. Eğim olarak alınan %20'lere düşürülmüştür (Belir 2014).

Parkurun projelendirilmesi aşamasında arazinin topoğrafyası, yüzey şekli, toprak yapısı ve orman örtüsüne bağlı olarak pek çok kısıtlarla karşı karşıya kalınmıştır. Çok az bir bölümde doğal zemin sadece küçük çaplı yüzey temizliği ile doğal halinde bırakılabilmektedir (Şekil 12).

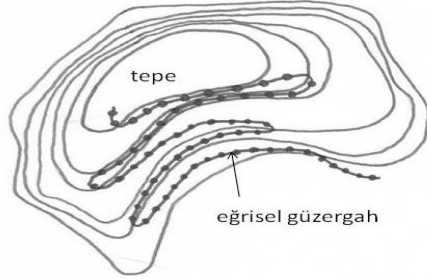


Şekil 12. Engelli parkuru güzergahı doğal hali

Parkurdaki doğal zeminin engelli hareketine el vermediği kısımlarda (kayalık bölgeler), güzergâh başlangıcı ile seyir terası arasındaki kot farkını aşabilmek ve engellinin kullanabileceği eğime ulaşabilmek için güzergâhın büyük bir bölümünde ahşap platformlar uygun görülmüş, projelendirilmiş ve alana apliance edilmiştir (Parkur üzerinde bazı noktalarda mevcut yol eğimi %40'lara kadar ulaşmaktadır). Ahşap platformlar zemin ile farklı eğimde tasarlanarak zemindeki ulaşım sorunu çözülmüştür (Belir 2014).

Bu projenin tasarımında mevcut doğal parkur içindeki yol güzergahının büyük bölümünde eğime dik ilerlemiştir. Engelli erişimini en fazla %6 eğime sahip platformlarla sağlayabilmek için zaman zaman mevcut parkur dışına çıkmış, yol / mesafe uzatılarak %6 eğimin aşılmasına azami özen

gösterilmiştir. Böylece doğal zeminin eğimine uyum sağlanmıştır (Şekil 13) (Menteş vd. 2015).



Şekil 13. Eğime paralel güzergah (Menteş vd. 2015)

Parkur üzerinde bazı noktalarda mevcut parkurun dışına çıkılmakla birlikte, platformu kullanmak istemeyen diğer ziyaretçilerin kullanmasını sağlamaya yönelik mevcut patikaya platformdan geçişler verilmiştir. Kimi yerde de her iki parkurun birleşmesi sağlanarak bütünlük oluşturulmuştur. Bağlantı sırasında ahşap platformlar ile doğal zemin arasında kot farkı olan noktalarda ahşap basamaklarla bağlantı sağlanmıştır (Menteş vd. 2015).

Parkur üzerinde 3 farklı zemin kaplaması öngörülmüştür. Bunlar;

Doğal zemin; Tekerlekli sandalye, koltuk değneği, yürüteç, bebek arabası gibi ekipmanları kullanan kişileri engellemeyecek şekilde düzgünlüğe sahip ya da sıkıştırma vb. yöntemlerle uygun düzeye getirilebilecek kısımlarda zeminin doğal haliyle bırakılmıştır. Doğal yapı içerisinde bulunan sivri taş / kayalar tıraşlanarak zeminde 25 mm'den daha fazla yükseltiye izin verilmeyecek düzeyde temizlik / düzenleme yapılması öngörülerek tasarlanmıştır. Bu zeminin iki kenarına görme engelliler ve tekerlekli sandalye kullanan kişileri korumak amacıyla ahşap koruma bordürü önerilmiştir (Belir 2014).

Ahşap Platform: Düz veya en fazla kısa mesafede %6 eğim ile yapılacak platformlardır. Zeminden yüksekliği 40cm'den az olan ahşap platformların korkuluksuz olarak tasarlanmıştır (Şekil 14,15) (Belir 2014).



Şekil 14. Ahşap platformlar



Şekil 15. Ahşap platformlar

Ahşap Köprü: Özellikle topoğrafik yapıya bağlı olarak platformların eğimini ayarlayabilmek adına bir kaç noktada ahşap köprü tasarlanmış ve projelendirilmiştir. Zeminden yüksekliği 40cm'den fazla olan platformların iki yanına ahşap korkuluk önerilmiş, korkuluk ara dikmeleri açıklıkları nedeni ile ve özellikle çocukları korumak amacıyla hasır çelik tel ile kaplanması önerilmiştir. Arazi şartlarına bağlı olarak ahşap platform / köprülerin doğal zeminden yükseklikleri platformun bir kenarında 40cm'den az diğer tarafında daha fazla olabilmektedir. Bu durumda sadece yüksek olan tarafa korkuluk önerilmiştir (Şekil 16) (Belir 2014).



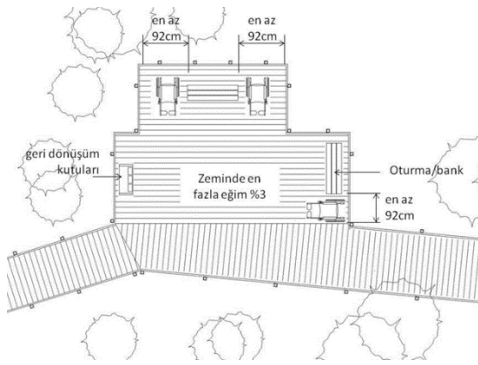
Şekil 16. Ahşap köprü iskelesi

Parkur Genişliği: Parkurun standart genişliği (L) 155cm olarak alınmıştır (Bu ölçü iki kişinin rahatça geçebileceği bir ölçüdür. Uluslararası standartlarda söz konusu ölçü

Supporting Access to Protected Areas for Disabled Visitors:
Case on Küre Mountains National Park

en az (L) 122cm olarak verilmiştir). Parkurda yer alan platformlar ve dezavantajlı kişiler tarafından kullanılacak mevcut yürüyüş yolu ağaç, kayalık veya diğer doğal ve müdahale edilmeyecek kısımlarda zorunluluk arz eden noktalarda 95cm'e kadar daraltılmıştır.

Parkur üzerinde özellikle mola noktası ve mola anında bilgilenmeyi sağlayacak materyallerle donatılacak dinlenme alanları belirlenmiş ve projelendirilmiştir. Tekerlekli sandalye, baston, koltuk değneği kullanan, yaşlı, çocuk veya geçici / daimi rahatsızlığı olan kişilerin güzergâh boyunca, özellikle eğimlerin fazla olduğu yerlerde, hava koşullarına da bağlı olarak yorulabileceği göz önüne alınmış; bu nedenle, kısa süreli dinlenmeleri için parkurun 3 noktasında "dinlenme alanları" öngörülmüştür. Bu kısımlarda, parkur çevresi ve milli parkın kaynak değerleri ile ilgili bilgilerin yer alacağı panolar ile geri dönüşüm kutuları (cam-kâğıt-plastik) ve banklar önerilmiştir. Tekerlekli sandalye kullanıcısı için de yeterli boş alan bırakılmıştır. Yapım aşamasında doğal zeminin el vermesi halinde projede gösterilen alanlar dışında da dinlenme alanı yapılması tavsiye edilmiştir (Şekil 17) (Belir 2014).



Şekil 17. Dinlenme alanları plan örneği (Belir 2014)

Parkur alanında platform yapılmayacak ve doğal zeminin kullanılacağı kısımlarda hem sıkıştırılmış, düzeltilmiş toprağı tutmak, hem de görme engellilere kılavuz oluşturabilmek için net parkur genişliği sınırlarında her iki tarafa ahşap malzeme ile kenar bordürü önerilmiştir. Ahşap bordürün yüksekliği 100mm öngörülmüştür (Belir 2014).

3.Bölüm: Seyir terası; Yaklaşık 1,5 km'lik parkurun sonunda Çatak Kanyonu manzara-

rasına sahip Seyir Terası, zeminde herkesin hareketine olanak sağlayacak şekilde ahşap platform ile düzenlenmiştir. Manzara hakim kısımda, zemindeki kayalık alan bozulmadan/tıraşlanmadan korunarak oturma elemanları tasarlanmıştır. Seyir sırasında hiçbir engel yaratmamak, tekerlekli sandalyedeki ve oturan kişilerin de kanyonu rahatça görebilmelerine olanak sağlamak için korkuluk, paslanmaz dikmeler arası 8+8mm lamine cam ile kapatılması önerilmiştir (Şekil 18)(Belir 2014).



Şekil 18. Manzara seyir terası bakı noktası

4. Sonuç

Korunan alanlar sahip oldukları kaynak değerleri, yönetim amaçları ile yasal sınırlayıcılara bağlı olarak engelli kişilerin erişimi için bir takım zorluklar ihtiva edebilmektedirler. Bu zorlukların yanı sıra bu alanların topoğrafik yapısı ve yüzey şekilleri de engelli erişiminde sınırlayıcı olabilmektedir. Ancak ziyaretçi kullanımına yönelik düzenleme yapılan bazı korunan alanlarda veya bölgelerde yapılacak kolaylaştırıcı yapılar ile engelli erişimine fırsat yaratılabilmektedir.

Hâlihazırda, doğal alanlarda engelli erişilebilirliğinin sağlanarak tüm engel gruplarının doğal alanları da deneyimlemesi amacıyla başlatılan çalışmanın korunan doğal alanlarda uygulanmasında engelli erişimine yönelik hem ilgili kurumların ve hem de ilgili inşaat vb. sektörlerin farkındalığının; bilgi ve deneyiminin yeterli değildir. Öte yandan, mevcut projenin uygulanması sürecinde gerçekleştirilen eğitimler, farkındalık yaratma çalışmaları, projenin ortakları, ilgi grupları, korunan alan yöneticileri ve karar vericileri ile toplumdaki engelli kesimi heyecanlandırdığı ve başka alanlara da örnek teşkil edebilecek nitelikte bir çalışma ol-

duğu gözlenmiştir. Yine bu örnek çalışmanın hem engellilere erişimde ve hem de engellilerin doğal alanlara erişmesinde katkısı olacağı kesindir.

Korunan doğal alanlarda engelli erişiminin sağlanabilmesi ve yaygınlaştırılabilmesi için bu alanların kaynak değerleri, topoğrafyası, iklim ve diğer doğal-ekolojik fiziksel, sosyal vb. koşullarının dikkate alınarak engelli ziyaretçi merkezi donatıları, engelli parkur donatıları gibi bilgilendirme ve yönlendirme ile farkındalık yaratmaya yönelik araç ve gereçlerin tasarımı ve uygulanmasına ihtiyaç olduğu ve doğal alanlara da engelsiz ulaşılabilmesinin beklendiği de bir gerçektir. Çünkü proje sürecinde yapılan toplantılar ve çalışmalarda doğal alanlara erişim konusunda engelli kişilerinde de azımsanmayacak ilgisi olduğu görülmüştür. Aslında engelli kişiler farklı altyapı elementleri talep etmemektedirler. Onlar sadece kendileri için uygun tasarlanmış ve uygulanmış alt yapı hizmet ve servislerine ihtiyaç duymaktadırlar.

Sağlıklı kişiler bir korunan alana bir ziyaret planlayabilmek için zamanını, olası gidilecek-görülecek yerleri, nerede konaklayıp ihtiyaçlarını karşılayabileceğini kolaylıkla programlayabilirken engelli bir kişi için bu sanıldığı kadar kolay değildir. Projenin hazırlığı sürecinde engelli bireylerin ve kurum temsilcilerinin de katılımıyla yapılan toplantı da engelli bireyler için sosyal, yapısal, ulaşım, kişisel gibi pek çok engel bulunduğu, bu durumun da bir engelli kişinin boş zamanını diğer sağlıklı kişiler gibi istediği veya arzuladığı gibi gerçekleştiremeyeceği üzerinde durularak ifade edilmiştir.

Hâlbuki bir doğal alanda sadece küçük bir bölüm veya alan engelli erişimini sağlayacak nitelikte düzenlenebilir. Bu düzenlemede engelli bireylerin alana ulaştıklarında park edebilecekleri engelli park alanları, patika-parkur düzenlemesi, engel gruplarının engeline bağlı olarak hazırlanacak yazılı-görsel-işitsel materyaller ve rehberlik sistemi, bilgilendirme-tanıtım, yönlendirme, uyarı-ikaz tabelaları, dinlenme köşesi, bankı, mola noktaları; manzara izleme ve doğayı algılama bakı- gözlem noktaları, çevresel eğitim materyalleri, bu kişileri yönlendirecek bilgilendirecek eğitilmiş personel, özellikle WC gibi servisler, atıştırmalık üni-

teler, yer alabilir. Küre Dağları engelli projesi de bu anlamda doğal alanlarda küçük de olsa bir değişim yapmayı başarmak üzere kurgulanmış, tasarlanmış ve uygulanmıştır.

Korunan doğal alanlar, yasal gereklilik ve koruma amaçlarının yerine getirilmesi için hazırlanan planlar doğrultusunda yönetilirler. Korunan alanın yönetim planında yönetsel stratejiler ve aktiviteler detaylı olarak yer bulur. Küre Dağları Milli Parkı uzun devreli gelişme planından da park yapıları belirtilmiş olmakla birlikte engelli erişimine yönelik bir stratejiye yer verilmemiştir. Halbuki engelli erişimi konusu da bir politika olarak bu dokümanda yer almalı ve uygulanmasına ilişkin esasları içermelidir.

Bugün Türkiye’de korunan alanlar içinde ve çevresinde engelli erişimini de kolaylaştıracak şekilde inşa edilmiş ziyaretçi park yapıları az da olsa mevcuttur. 2010 yılından itibaren yürütülen tüm projelerde özellikle korunan alanlarda park yapılarının tasarımı ve inşasında engellilere yönelik uygulamalara özellikle yer verilmektedir. Örneğin; 2009-2010 tarihleri arasında yürütülen “Yıldız Dağlarında Biyolojik Çeşitliliğin Korunması ve Kaynakların Sürdürülebilir Yönetim Projesi” kapsamında yapılan “Yıldız Dağları Doğa Eğitim Merkezi” engelli rampaları ve engelli WC’leri ile donatılmıştır (Anonim 2010). Yine Dilek Yarımadası Büyük Menderes Deltası Milli Parkında özellikle engellilerin rekreasyonel ihtiyaçlarına erişimini kolaylaştıracak piknik masaları, rampa uygulamaları yapılmıştır. Yine pek çok korunan alanda gerçekleştirilen park yapılarında özellikle engelli asansörü, rampası, engelli otopark uygulaması gibi hizmetlere yer verilmektedir.

Öte yandan mevcut çalışmaların, doğal alanları tanıma ve doğal alanları deneyimlemek isteyen engelli kişilerin ihtiyaçlarını yeterince karşılamadığı bir gerçektir. Çünkü bu uygulamalarda sadece fiziksel engelliler dikkate alınmakta, diğer engel grupları için bir çalışma yapılmamaktadır.

Öte yandan engelli erişimi konusu korunan alan yöneticileri ve plan yapıcılar tarafından bir gereklilik olarak görülmemekte, korunan alan planlarında ve kurumsal strateji dokümanlarında bir politika olarak tanımlanmamaktadır. Engelli erişimi konusunda

**Supporting Access to Protected Areas for Disabled Visitors:
Case on Küre Mountains National Park**

bilgi eksikliği, konunun öncelikli olarak görülmemesi, uygulamaya yönelik engelli kişilerin gerçekleştirilebileceği rekreasyonel aktivitelere erişimine yönelik de erişilebilirlik kategorileri ve standartlarının olmaması da sınırlayıcı faktör olarak karşımıza çıkmaktadır. Zira proje kapsamında korunan alan yöneticilerinin katılımı ile yapılan bir toplantı da korunan alan çalışanlarının engelli erişimi ve engelli uygulamalarına yönelik uygulamalara yeterince yer vermemelerinin konuyu yeterince bilmemelerinden kaynaklı olduğu anlaşılmıştır.

Bu çalışma en temelde ülkemizde milli parklar gibi korunan alanlarda ziyaretçi bilgilendirme ve yönlendirme amaçlı hizmet ve tesislerin yasal ve yönetsel olarak gerekli olduğu göstermiştir. Uygulamada doğal alanlarda dahi engelli erişimine yönelik de bazı kolaylaştırıcı önlemlerin alınabileceği görülmüştür.

Doğal alanlarda engelli erişimine yönelik yapılacak projelendirme çalışmalarını yapabilecek uzmanlar mevcut olup, ulusal mevzuat ve yaklaşımlar da engelli erişimini destekleyici niteliktedir.

Korunan alan yöneticileri engelli erişimini sağlamada ve engelli bireylerin bu alanlara gelmelerine yönelik bazı kolaylaştırıcı önlemleri almaktadırlar ve engelli erişimini desteklemede isteklilikleri yüksektir. Ancak gerek dış kaynaklı projeler ve gerekse kurumsal teknik ve finansal desteğe ihtiyaçları var.

Uygulama sürecinde karşılaşılan en temel sorun hazırlanan projelerin uygulamaya aktarılması aşamasında yaşanmaktadır. Doğal alanlarda çalışmanın pek çok güçlüğü olmasına bağlı olarak gerek doğal dokuya zarar verilmenden ve gerekse mevsimsel kısıtlayıcılara bağlı olarak uygulama süreci hedeflenenenden daha uzun süre almıştır. Yine doğal alanlarda ve topoğrafik yapısının çok eğimli olduğu alanlarda taşıma ve iş gücüne bağlı olarak maliyet beklenenden yüksek olabilir.

KAYNAKÇA

- Akbulut, S., Özgül, H. ve Tezcan, T. (2013). *Mevzuattan Uygulamaya Engelli Hakları İzleme Raporu*, Toplumsal Haklar ve Araştırmalar Derneği, Ankara.
- Anonim. (1983). 2873 sayılı Milli Parklar Kanunu.
- Anonim. (1986). Milli Parklar Yönetmeliği.

mektedir. Bu durumda doğal alanlarda özelikli park yapılarının yapılmasını kısıtlayabilmektedir.

Türkiye'deki korunan alanlarda ve çevresinde engelli erişimi konusunda örnek teşkil edebilecek uygulamaların son derece az olması dikkate alındığında iyi örneklerin yaratılması, ilgili tarafları hem teşvik etme hem de bilgi ve farkındalıklarını artırma açısından önemli adımlardır. Küre Dağları Milli Parkında gerçekleştirilen bu çalışma hem bir ilk olması ve hem de zorlu bir coğrafya ve topoğrafyada çalışılması bakımından iyi bir uygulama örneğidir. Engelli erişimi konusunda gerçekleştirilen bu örnek uygulamaların yerel, ulusal ve uluslararası düzeyde hem engellilerin doğayla ve hem de doğa korumanın engelli ziyaretçilerle karşı karşıya gelebilmesi açısından çok önemlidir. Öte yandan Türkiye'de engelli, engellilik ve korunan alanlarda erişilebilirlik kavramlarının doğa koruma ve milli park çalışmalarına dâhil edilmesi da önemli bir gelişme ve sonuçtur.

TEŞEKKÜR

Çalışma Orman ve Su İşleri Bakanlığı Doğa Koruma ve Milli Parklar Genel Müdürlüğü Milli Parklar Dairesi Başkanlığı, (Sinop) Doğa Koruma ve Milli Parklar 10. Bölge Müdürlüğü, Küre Dağları Milli Park Müdürlüğü, Azdavay Belediye Başkanlığı, Azdavay Kaymakamlığı, Türkiye Özürlüler Eğitim ve Dayanışma Vakfı (ÖZEV), Çankaya Üniversitesi Mimarlık Fakültesi ve Küre Dağları Ekoturizm Derneği (KED) işbirliğinde yürütülmüştür.

Küre Dağları Ekoturizm Derneği Başkanı Dr. İsmail Menteş, Engelli Erişilebilirlik Konusunda Uzman DR. Mimar Özlem Belir, Sinop Bölge Müdürlüğü yöneticileri ve ekibi, Azdavay Belediye Başkanı ve Kaymakamı, ilçedeki diğer kamu kurum ve kuruluşları, Merkezi Finans ve İhale Birimi, Doğa Koruma ve Milli Parklar Genel Müdürlüğü Milli Parklar Dairesi Başkanlığı yönetici ve çalışanları, Doğa Koruma ve Milli Parklar Genel Müdürlüğü'nün milli park yöneticileri, sivil toplum kuruluşları temsilcileri ve özellikle engelli platformları temsilcilerinin emeği ve katkıları için çok teşekkür ediyorum.

- Anonim. (1948). İnsan Hakları Evrensel Beyanamesi.
- Anonim. (2010). *Doğa Eğitimi için El Kitabı. Yıldız Dağları Biyosfer Projesi*, T.C. Çevre ve Orman Bakanlığı, Doğa Koruma ve Milli Parklar Genel Müdürlüğü, Kırklareli

- Anonim. (2010). *Küre Dağları Milli Parkı Ziyaretçi Yönetim Planı, Orman Koruma Alanlarının Güçlendirilmesi Projesi*, WWF-Türkiye,
- Anonim. (2012). *Küre Dağları Milli Parkı Uzun Devreli Gelişme Planı*, Orman ve Orman Bakanlığı Doğa Koruma ve Milli Parklar Genel Müdürlüğü, Ankara.
- Anonim. (2013). *Engelli Dostu Milli Park; Küre Dağları Projesi (TR2009/0135.01-04-440), Başvuru Formu*, Ankara.
- Anonim. (2014). *Engelli Dostu Milli Park; Küre Dağları Projesi Arazi İnceleme ve Toplantı Raporu- 06/07/2014 Azdavay (Basılmamış)*
- Belir, Ö. (2009). *Mimari Erişilebilirlik Kılavuzu*. Özürlüler Vakfı.
- Belir, Ö. (2014). *Küre Dağları Milli Parkı Engelli Erişim Park Yapıları Mimari Projeleri ve Raporu*.
- Belir, Ö. (2014). *Evrensel Tasarım ve İlkeleri. Güney Mimarlık Dergisi*, 16, TBMMO Adana Şubesi Süreli Yayını.
- Çağlar, S. (2012). *Engellilerin Erişilebilirlik Hakkı ve Türkiye’de Erişilebilirlik. Ankara Üniversitesi Hukuk Fakültesi Dergisi-AÜHFD*, 61(2), 541-598.
- Demiroğlu, D., Çoban, A., ve Özgür, D. (2016). *Engelli Bireylerin Üniversite Yerleşkelerinde Ortak Mekanları Kullanabilmeleri Üzerine Örnek Bir Araştırma; Kilis 7 Aralık Üniversitesi Merkez Yerleşkesi. İnönü Üniversitesi Sanat ve Tasarım Dergisi*, 6.(13), 91-108.
- Henni., S., & Wasserburger W.W. (2016). *Natural areas for everyone – What infrastructure do people with disabilities require?*
- Langenfelde, M. (2008). *Accessibility of Protected Areas- Management Aspects. Case Study of Gauja NP, Latvi.*, The tutor of master theses: Mr. Zeliko Karamaric, Sigulga.
- Menteş, İ., Belir, Ö. ve Yenilmez-Arpa N. (2015). *Korunan Alanlarda (Milli Parklarda) Engelli Erişimi Örneği Engelli Dostu Milli Park: Küre Dağları Projesi*, Proje Sonuç Raporu, Kastamonu.
- Öztürk vd. (2010). *Engelliler için Evrensel Standartlar Kılavuzu*, DEB Akreditasyon Merkezi İstanbul, Dünya Engelliler Vakfı (DEV) ve Dünya Engelliler Birliği (DEB).
- URL 1. (2016). *Convention-on-the-rights-of-persons-with-disabilities*, <https://www.un.org/development/desa/disabilities/convention-on-the-rights-of-persons-with-disabilities.html>
- URL.2. (2011). *Dünya Engellilik Raporu, Yönetici Özeti*. <http://eyh.aile.gov.tr/data/5480490c369dc57170df34bd/Dunya%20Engellilik%20Raporu%20Yonetici%20Ozeti.pdf>
- URL-3. (2016). www.europeforall.com. *Master Guide on Accessibility of Protected Areas for All, Parks & Benefits, Baltic Protected Areas and Tourism*
- URL-4. (2016). <http://www.milliparklar.gov.tr>
- URL-5. (2016). <http://www.kdmp.gov.tr>
- URL-6. (2017). <http://www.ked.org.tr>
- Westcott, J. (2004). *Improving Information on Accessible Tourism for Disabled People*. European Commission
- Yenilmez-Arpa, N., Belir, Ö., & Mentş, İ. (2015). *Engelli Erişilebilirliği Küre Dağları Milli Parkı Örneği*. TMMOB Engelli Mühendis Mimar ve Şehir Plancıları Sempozyumu, 21 Kasım 2015, ANKARA
- Dostoğlu N., Şahin E. ve Taneli Y. (2009). *Tasarıma Kapsayıcı Yaklaşım: HERKES İÇİN TASARIM Evrensel Tasarım: Tanımlar, Hedefler, İlkeler, Mimarlık 347*, Mayıs- Haziran 2009