

TOPKAPI SARAYI ZÜLÜFLÜ BALTACILAR KOĞUŞU

Ferruh TORUK

Özet

IV. Murad devrinde kurulan ve başlarındaki zülüflerden dolayı, “Zülüflü Ağalar” denilen grup, Osmanlı devletindeki devşirme tabakalardan birisidir. IV. Murad devrinde sefere çıkarken yol düzenlemeleri, çadır kurma ve kaldırma işlerini yapan, “Baltacı Sınıfı” daha sonra sarayda hizmete alınmıştır. Sarayda çeşitli hizmetlerde bulunan ve devlet memuru olarak ta görevlendirilen bu sınıfın, Topkapı sarayında ikamet ettikleri koğuşlar bulunmaktadır. Bu koğuşlar, “Zülüflü Baltacılar Koğuşu” olarak bilinmektedir.

Anahtar kelimeler: Topkapı Sarayı, Zülüflü Baltacılar, koğuş

The Ward of the Bearded in Topkapi Palace

Abstract

The group called “Zülüflü Ağalar” because of their lovelocks which was constituted during the period of IV. Murad’s sovereignty is one of the recruiting strata of Ottoman Empire “Zülüflü Ağalar” (The Strata of Halberdier) that where responsible for the arrangement of the reads, pitching and dismantlement of the tents during this period served in the Ottoman Palace. There have been words in the Topkapı Sarayı (Topkapı Palace) where “the strata of Haberdiar” dwelled in by serving at different kinds of works in the palace, even as “Zülüflü Baltacılar Koğuşu” (The Words of Halberdiers with Lovelocks) as well.

Key words: Topkapı Palace, The Bearded, The Ward

Bir devşirme zümresi: Zülüflü Ağalar

İkinci Murad döneminde, başlıklarının kenarında sarkan zülüfden dolayı zülüflü ağalar olarak bilinen bu gruba, acemi oğlanlarının yüz ve vücut güzelliğine sahip olanları arasından seçim yapılırdı.

İkinci Murad'ın sefere giderken dağ, tepe ve ormanların temizlenmesi için yanında teberdar veya baltacı denen bir sınıfı kullandığı ve zamanına bunları saraya aldığı ve sefere giderken çadır kurmak, kaldırmak, yol açmak, yük taşımak gibi hizmetleri bunların yaptığı bilinmektedir¹.

İkinci Murad döneminde kurulmaya başladığını rahatlıkla söyleyebileceğimiz zülüflü ağalar sınıfının oluşumunda baltacılar grubunun katkısı yatsınamayacak kadar önemlidir.

Genelde devşirme usulüne göre seçilen fakat kimi zaman harpde esir düşmüş çocukların da yer aldığı bu grubun, ilk iş olarak tahsil ve terbiye için Enderun denen mektebe gönderildikleri anlaşılmaktadır.

Bir zülüflü ağanın saraydan, hizmet ettikten sonra bir devlet memuru olarak taşraya gönderilmek üzere çıkarıldığı da bilinmekte ayrıca yer yer kıteli memur olarakda görev aldıkları anlaşılmaktadır².

Zülüflü ağaların yaşlarına kademlerine ve hizmetlerine göre; seferli, kiler, hazine ve en kademlisi olan Has Oda olmak üzere dört koğuşa ayrıldıkları bilinmektedir³.

¹ İ. H. Uzunçarşılı, bu bilgileri Ata'nın, Enderun Tarihi'nden aldığını bildirmekte ve yine bu yayında İstanbul'un fethinden sonra Baltacıların bir kısmının zülüflü ismiyle Yeni Saray'a gönderildiğini, diğerlerinin ise Eski Saray'da kışlalarda oturduklarının sarayın odunlarını kırma işiyle sorumlu olduklarının ifade edildiğini söylemektedir (1945: 432).

² R. Ekrem Koçu, *Topkapı Sarayı* (123) de Bir zülüflü ağanın yaşı ne olursa olsun evlenemediğini dile getirmekle beraber Enderun'dan çıkarak sadrazamlığa kadar yükselen zülüflü ağaların isimlerini vermekle kalmamış sayılarının altmış olduğunu bunların içinde vezirlik yapmış olan Çorlulu Ali Paşa'nın İkinci Ahmed döneminde Karabayram Ağa'nın ricası üzerine seferli koğuşuna alındığını, İkinci Mustafa döneminde ise silahdar ağa olduğunu ve daha sonra Üçüncü Ahmed döneminde de sadrazamlığa yükseldiğini dile getirmekle yetinmeyerek bu örnek dışında 17. yüzyılın vezirlerinden Siyavuş Paşa'nın, Tabanı Yassı Mehmet Paşa'nın Nevşehirli Damat İbrahim Paşa'nın, Bolu'lu İzzet Mehmet Paşa'nın, Nasuh Paşa'nın Baltacı Mehmet Paşa'nın, Kanuni döneminin ünlü paşası İbrahim Paşa'nın ve IV Murad dönemi sadrazamlarından Kaptan-ı Derya Deli Hüseyin Paşa'nın ("Ö 1658", IV Murad döneminde İstanbul'a gelen İran elçisinin, kurulu bir yayı padişaha getirmesi ve bu yayı çözüp yeniden kuracak bir yiğidin Osmanlı da olmadığını söylenmesi üzerine Darüssaade ağasının dairesine odun taşıyan Baltacı Deli Hüseyin'in bu yayı çözmesi ve padişahın gözüne girmesiyle birlikte Kaptan-ı Derya lık rütbesine kadar yükseldiği bilinmektedir. Hatta bu yayın baltacıların güç simgesi olarak uzun süre koğuşun mescitinde asılı durduğu şimdi ise dış hazine sergisinde yer aldığı anlaşılmaktadır) bir zülüflü ağa iken nasıl vezir i azam olduklarını da belirtmektedir.

³ R. Ekrem Koçu, *age*, (129-130)'da dört gruba ayrılmış olan zülüflü koğuşlarını, Padişahın çamaşırlarını yıkamakla sorumlu seferli koğuşu, hünkarın yiyecek ve içecekleriyle sorumlu kiler koğuşu ve hazineyi muhafaza ile hünkarın hazineyi ziyarette

Topkapı Sarayı'nın Enderun kısmına Babüssaade den (Orta Kapı) atılan ilk adımla başlandı ve Babüssaade'nin muhafazasının ak ağaların (hadım ağaların) elinde olduğu ak ağalar ile baş ağaların da Babüssaade ağası ünvanını elinde bulundurduklarından dolayı zülüflü ağaların da onların emrinde olduğu bilinmektedir⁴.

Devşirme olarak Enderun'a alınan ve daha sonra zülüflü ağa olacak bir iç oğlanın ilk olarak Seferli Koğuşu'na alındığı, kendisine acemi ağa denildiği ve burada yaklaşık otuz yaşın üzerindeki tecrübeli eski ağalardan herhangi birinin bu acemi ağayı kendisine lala tayin ettiği de anlaşılmaktadır⁵. Eski ağaların, acemi zülüflüğü kendisine lala tayin etmesi aynı zamanda onu yetiştirmek mecburiyetini de beraberinde getiriyordu.

Koğuşlarda ilk iş olarak sabah namazından bir iki saat önce gece nöbetçisi olan ağaların, hamamcılara hamamları açtırdığı ve daha sonra koğuş zabıtını uyandırdıkları bilinmektedir. Koğuş zabıtının görevinin fatiha okuyarak; gayet iri bir tokmak şeklindeki demiri, asılı çiviye sertce vurup kalk komutu verdiği ve bunu yaklaşık her 10 dakikada üç sefer olmak üzere tekrarladığı hatta kalkmayanları, özel yapılmış bir tesbihle sırtlarına vurarak kaldırdığı da söylenmektedir (Koçu, *Topkapı Sarayı*:145). Kalktıktan sonra hamama gidip gelen ağaların yataklarını toplayarak güzel sesli bir hafızın okuduğu Kur'an-ı dinledikleri ve daha sonra aldıkları görev yerlerine dağıldıkları anlaşılmaktadır. Babüselamda kapıcı olan zülüflü ağalarından birine ezan muhbiri dendiği ve bu kişinin, Ayasofya'dan ezan okunmaya başlayınca orta kapının (babüssaade) büyük olan demir kapısını vurmaya başladığı ve bu sesi duyan Enderun nöbetçisinin de koğuşların yanındaki Üçüncü Ahmed Kütüphanesi'nin merdivenlerine çıkarak ezan okuduğu belirtilmektedir. Bu ezanı duyan bütün zülüflü ağaların koğuşlardan çıkarak

giyeceği elbiselerin bakım hizmetiyle ve has oda ağalarının (Kırk Zülüflü Ağa) Hırka-ı Saadet Dairesi'nin hizmeti ile hünkarın her an yanında bulunarak şahsına hizmet etmekle sorumlu hazine koğuşunu kısaca belirttikten sonra bu koğuşların vazifelerini anlatmakla yetinmemiş hatta has odanın kırk zülüflüsünü ayrı bir başlık altında ele almış ve bunlar içerisinden baş çuhadar ağanın, baş lalanın, sarıkcıbaşının, tüfekçibaşının, kahvecibaşının, berbercibaşının, tırmacının, hazine kethüdasının, sır katibinin, peşkir ağasının anahtar ağasının, dülbend ağasının, ribatkar ağasının, başçuhadarın ve silahdar ağanın vazifelerini de ayrıntılı bir şekilde dile getirmiştir.

⁴ R. Ekrem Koçu, *Topkapı Sarayı*, (124)'de, Üçüncü Ahmed döneminde Enderun'un en büyük amirliğinin, zülüflü ağaların başı olan silahdar ağaya geçirildiği ve hünkarın en yakın mahremi olduğu için Babüssaade ağalarından da üstün bir konuma sahip olduğunu bildirilmektedir.

⁵ R. Ekrem Koçu, *Topkapı Sarayı*, (125)'de seferli koğuşun da her gün seferliler için Kur'an okutulduğu, buradan suç işleyenlerin saraydan çıkarılmasına karar verildiği vakit zülüflerinin koparıldığı ve serpuşunun (başlık) alındığını hatta elbiseleri yırtılarak bir meydan dayağı atıldığını yazmakla kalmamış, kılık ve kıyafet konusunda çok titiz davranıldığını da belirtmiştir.

kendileri için yapılmış olan mescitte namazlarını kıldıkları ve padişahı bekledikleri de söylenmektedir (Koçu, *Topkapı Sarayı*:145).

Zülüflü ağaların görevleri arasında üçüncü avlunun, koğuşların, taşlıkların ve camların temizlenmesinin yer almadığı anlaşılmaktadır. Bu işler için zindanlarda bulunan esirlerin kullanıldığı hatta her sabah şafak vakti bu esirlerin ayakları zincirli şekilde kayıklarla saraya getirtilerek çalıştırıldıkları ve akşam vakti tekrar kayıklarla zindanlarına götürüldükleri bildirilmektedir (Koçu, *Topkapı Sarayı*:145).

Zülüflü ağaların bir kolunu ise Eski Saray baltacıları ve Zülüflü baltacılar diye başlıca iki kısım olan baltacılar oluşturmaktadır⁶.

Yukarda da belirttiğimiz gibi bu sınıf ilk kez İkinci Murad döneminde oluşturulmaya başlanmıştır.

Birinci kısmı yani Teberdaran-ı Saray-ı atik ismi de verilen Eski Saray baltacılarının, Yeni Saray'da Harem- i Hümayûn ile Eski Saray'ın, şehzadelerin ve saray dışında sultanların muhafazalıklarına ve hizmetlerine ayrılmış bir sınıf oldukları bilinmektedir (Uzunçarşılı, 1949: 286) .

Bunların kışlaları Eski Saray' ın Mercan Kapısı tarafında olduğundan kendilerine Eski Saray baltacıları dendiği anlaşılmaktadır (Uzunçarşılı, 1949: 432). Bu baltacıların, gündüzleri Yeni Saray' da görevli baltacılar ve onların başındaki hizmet ağası ve onun maiyetindeki ağalara bağlı oldukları bilinmektedir. Sarayda bu baltacıların dışında kadın efendilerin, şehzadelerin ve sultanlarında ayrıca birer baltacısı olduğu belirtilmektedir⁷.

Eski Saray baltacılarının en büyük amirinin darüssaade ağası olup ondan sonra ise ocak ağaları, baltacılar kethüdası ile bölükbaşlarının ve odabaşlarının geldiği anlaşılmaktadır.

⁶ Uzunçarşılı, Zülüflü ağaların bir kolunu oluşturan baltacıların aslında 5 ocakdan ibaret olduğunu ve bu ocakları Edirne Sarayı, Eski Saray, Yeni Saray (Topkapı) Galatasaray ve Kanuni devrinde İbrahim Paşa tarafından yaptırılan saraydaki baltacı ocağı olarak belirtmekte ve ayrıca bu ocaklara, eski vesikalarda Cama at-i Tabardaran-i Saray-i Atik, Cama at-i Tabardaran -i Saray-i Cedit, Cama at-i Tabardaran-i Saray-i İbrahim Paşa ve Cama at-i Tabardaran-i Saray-i Galata ifadesinin kullandığını bildirmektedir (1949: 286). Uzunçarşılı ayrıca İbrahim Paşa Sarayı ve Galatasaray baltacılar ocağının bozulmaya başlamasıyla birlikte (1675?) daha eski olan Eski Saray baltacıları ile Yeni Saray baltacıları ocağının devam ettirilmesine çalışıldığını hatta bu iki ocakdaki zülüflü baltacılar yer yer Kastamonu baltacıları da dendiğini söylemektedir. Bu iki ocağı oluşturan baltacılar Kastamonu baltacıları denmesi ve bu iki ocağa sarayda görevli Kastamonu lu kişilerin akrabalarından eleman alınmasının nedenleri arasında bölgenin ormancılıkta önemli bir merkez olması gösterilebilir.

⁷ Uzunçarşılı, baltacıların, padişah sefere gidecek ve ailesinden bazılarını da yanında götürerek olursa; kadınların arabalarının yanında ellerindeki teber ve baltalarla onlara muhafızlık ettiğini hatta yollarda duraklama yerlerinde ve Otağ-ı Hümayun' un kurulduğu yere yakın bir alanda da çadırları kurma işi ile görevlendirildiklerini belirtmektedir (1949: 286).

Eski Saray baltacılarından, kapı haseki ağasının, kızlar ağasının sadr-ı azam nezdindeki işlerini takip eden kişi olduğu ve aynı zamanda kapı çuhadarı vazifesine de memur edildiği bilinmektedir⁸.

Eski Saray baltacıları ocağının ne zaman kapatıldığı tam olarak tesbit edilememekle birlikte 1757 senesinde Üçüncü Mustafa'nın cülüsü esnasında saraydaki odalarına Yeni Saray'daki bir kısım içoğlanların nakledildiği ve 17 yüzyıl bu şekilde kullanıldığı, daha sonra Abdülhamid'in cülüsü sırasında (1774?) tekrar baltacılara verildiği söylenmektedir (Uzunçarşılı, 1945: 434). Eski Saray'da görev alan baltacıların sayısı kesin bilinmemekle birlikte 17. yüzyıl sonunda 813'e, 18. yüzyıl sonunda ise 400'e indiği tahmin edilmektedir (Uzunçarşılı, 1949: 286).

Yeni Saray baltacılarının hizmetlerinin Eski Saray baltacılarının hizmetlerinden tamamen farklı olduğunu söyleyebiliriz. Sayılarının 120 ile 200 arasında değiştiği tahmin edilen ve Enderun'un seyyar hizmetleriyle sorumlu bu baltacıların aynı zamanda kapı ağasının teklifiyle tayin edildikleri fakat 18. yüzyılın başlarında kethüda ve ser oda isimli ocak zabıtlarına daha sonraları ise silahdar ağaya tabi oldukları da anlaşılmaktadır⁹.

Baltacıların kıdemli ve kıdemsiz olarak iki sınıfa ayrıldıkları koğuşlarından tahmin edilmektedir. Koğuş duvarların da yer alan çiniden yukarısında yatanların daha kıdemli, altında yatanların ise daha kıdemsiz oldukları anlaşılmaktadır.

Zülüflü baltacıların kethüdalarının çasnigir olarak çıktıkları diğer acemi baltacıların ise sipahı ve silahdar bölüklerine verildikleri belirtilmektedir¹⁰. Sipahı ve silahdar bölüklerine verilen ve duvarın çini seviyesinin altında yatan bu acemi baltacıların bu bölüklerde 18 akçe yevmiye aldıkları fakat bunlar içerisinde daha kıdemlilerinin bölüklere çıkarılması durumunda o kişilere 20 ile 40 akçe yevmiye verildiği belirtilmektedir (Uzunçarşılı, 1945: 435). Zülüflü baltacıların bir kısmı evvelce Edirne'de iken daha sonra (tarihi bilinmiyor) İstanbul'a getirilmiştir. Getirilen bu baltacıların da kethüda, odabaşları ve bölükbaşlarının olduğu bilinmektedir.

⁸ Uzunçarşılı, inceleme şansını bulamadığımız *Enderun Tarihi'*nde, eski saray baltacılarının bir kısmının harem evrak hizmetinde de bulunduğu hatta içlerinden okur yazar olanlarının darüssaade ağası yazıcılığına getirildiğini ve altı yazıcının halifelikte diğerlerinin ise oradaki kadınların hizmetlerinde bulduklarının yer aldığını ve hatta kimi baltacıların Bayezid camisindeki hocalardan ders alıp Darülsaade yazıcısı olduklarının da belirtildiğini söylemektedir (1945: 433-434).

⁹ Uzunçarşılı, Yeni Saray baltacılarının başlıklarının Eski Saray baltacılarının başlıklarını anımsatıyor olmasına rağmen bunların başlıklarının biraz daha sivri olduğunu belirtmektedir (1945: 435).

¹⁰ Uzunçarşılı, baltacıların saraydan ne olarak çıktıklarını bizim inceleyemediğimiz *Zübdet-üt tevarih* den aktarmaktadır (1945: 435).

Yeni Saray baltacılarının görevleri arasında; ilk olarak hareme ayda bir defa odun taşımaları yer almaktadır. Daha sonra vezirlerin, kazaskerlerin kısaca divan üyelerinin oturdukları divanhanenin süpürülmesi, açılıp kapatılması, harem de yangın olduğu vakit söndürülmesi, seferde (30 baltacı) Kur'an okunması, ramazan ve kurban bayramlarında tahtın taşınması (hünkar taht otururken bunlar tahtın arkasında duruyor olmalıdır). Hazineye ait satılacak eşya olunca tellahlık etmeleri, ayda bir sefer hareme odun taşımaları, Sultan Ahmed Camii' nde mevlüt okunduğu zaman camide gül suyu, şerbet ikramında bulunmaları ve harem de hünkarın ailesinden birinin vefatında taputu taşımaları yer almaktadır. Ayrıca Kuşhane denilen hünkar mutfağının aşçıbaşılığını ve yamaklığını da bunlar üstlenmektedir (Uzunçarşılı 1949:286).

Zülüflü baltacıların (Eski Saray baltacıları da dahil) sarayda sayılarının 100'ün üstüne çıktığını ve en büyük zabitlerinin baltacılar kethüdası olduğunu ve ondan sonra ikinci baş baltacının, daha sonra ise divanhaneci ve kilercibaşı baltacısının geldiğini biliyoruz.

Baltacıların sekizinin bıçaklı diğerlerinin ise kuşaklarında teberleri bulunduğu, dolama tabir edilen elbiselerinin ise yakalarının¹¹ iki tarafını görmeyecek kadar yüksek olup lacivert cuhadan yapıldığı, başlıklarının ise deve tüğünden olduğu belirtilmektedir (Uzunçarşılı, 1945:436). Ayrıca bunların bir hocadan 12 akçe yevmiye ile ders almak üzere görevlendirildiği de bilinmektedir. Zülüflü baltacıların, Fatih dönemindeki sayıları kesin bilinmemekle birlikte daha sonraki yıllarda bu sayının sürekli değiştiği anlaşılmaktadır.

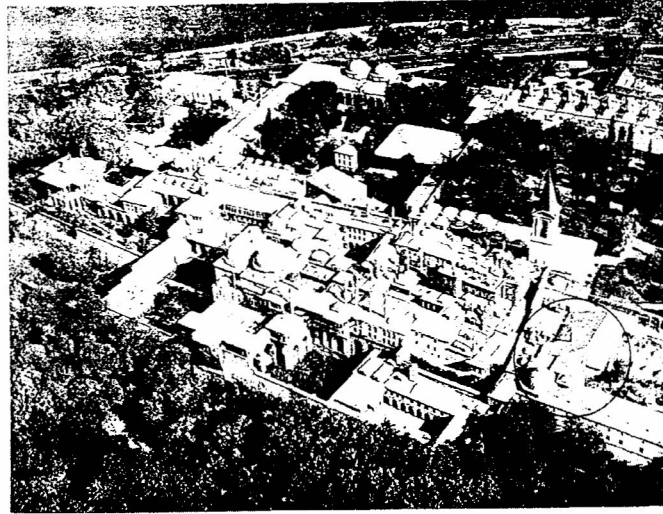
Baltacıların sayısının 1679' da 184, 1683'de 109, 1835' de ise 176 olduğu söylenmektedir. 1772 tarihli bir maaş defterinde ise 175 olarak görülen baltacıların aynı zamanda kethüdalarının 12, bölükbaşılarının 10 ve

¹¹ Uzunçarşılı, Yakalı baltacılar diye ayrı bir grup olduğuna dair tespiti şimdilik imkansız olduğunu bu konu hakkında hiçbir kayda rastlanmadığını fakat *Enderun Tarihi*'nde zülüflü baltacıların enli yakalı koyu lacivert dolama giyerek sadece önlerini gördüklerine dair bir bilginin yer aldığı söylemesi ayrı bir yakalı baltacı grubu mu vardı sorusunu akla getirmekle birlikte bu durum şimdilik çözümsüz kalmaktadır. Eğer böyle bir grup varsa bunların hareme hizmet eden baltacılar olduğunu söyleyebiliriz. Uzunçarşılı, Bunların harem-i humayuna hizmet eden özel bir grup olduklarını belirtmektedir (1949:286). Yakalı baltacılar olarak ifade edilen bu grubun dolamalarının yakalarının yüksek olması ise hareme odun taşırken sağ ve solunu görmemeleri içindir. Sağ ve soluna bakmama mecburiyeti ise harem de kadın sayısının çok olması ile açıklanabilir. Yakalı baltacılar da dahil bütün baltacıların başlarında 30 cm yüksekliğinde tepesi yassı, deve tüğünden yapılmış külâh bulunduğu ve ayrıca üzerlerine giydikleri dolamaların renginin 18. yüzyılda yeşil ve kırmızı iken daha sonraları laciverte dönüştüğü de belirtilmektedir (1945: 438).

odabaşlarının 9 diğer baltacıların ise 7 akçe yevmiye aldıkları belirtilmektedir¹².

Zülüflü Baltacılar Koğuşu

Yeri ve Tanımı: Hareme güneyden geçişi sağlayan Kızlar Ağası Kapısı diye bilinen kapıdan¹³ ve dolaplı kubbenin altından (güneyi) açılan cümle kapısı ile girilen koğuş, has ahırın kuzeydoğu köşesinde bir sed üzerinde inşa edilmiştir (Çizim 1), (Resim 1).

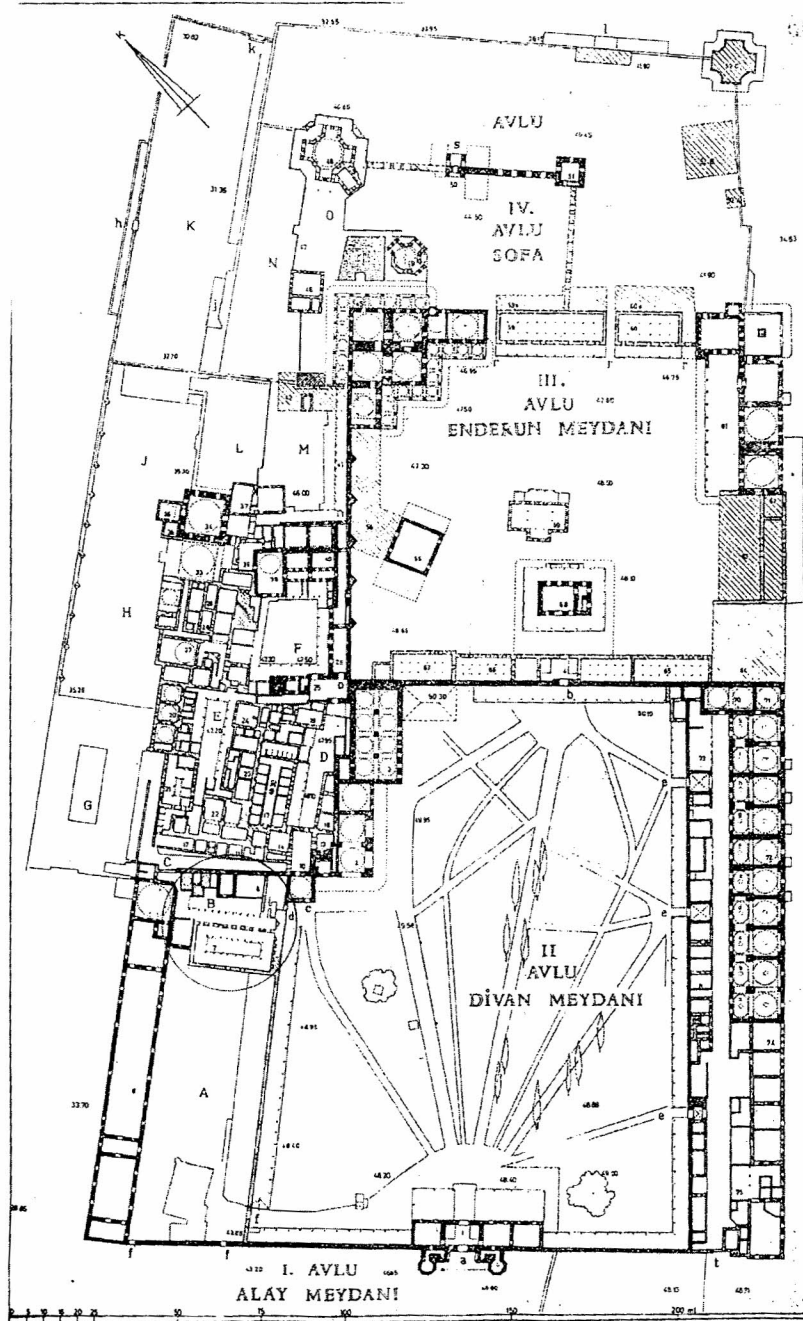


Resim 1. Topkapı Sarayı Genel Görünüş
(Necipoğlu 1990)

Planı: Yukarda da belirttiğimiz gibi hareme güneyden girişi sağlayan Kızlar Ağası Kapısı'ndan ve dolaplı kubbenin altından ikinci avluya bağlantıyı sağlayan cümle kapısından, doğu köşede yer alan baltacılar özgü mescidin önündeki avluya girilmektedir. Avlu zemini taş döşemedir. Cümle kapısının doğusunda bulunan mescit çift katlı düz çatılı olup ahşaptır. Bu mescide batı yönünden büyük bir ocak bitişikdir. Ocağın örtüsü ayna tonozdur. Ocağın batı duvarında derin bir eyvan havası verecek şekilde tasarlanmış iki niş ile doğu duvarında da bu iki nişden çok daha küçük iki niş daha bulunmaktadır.

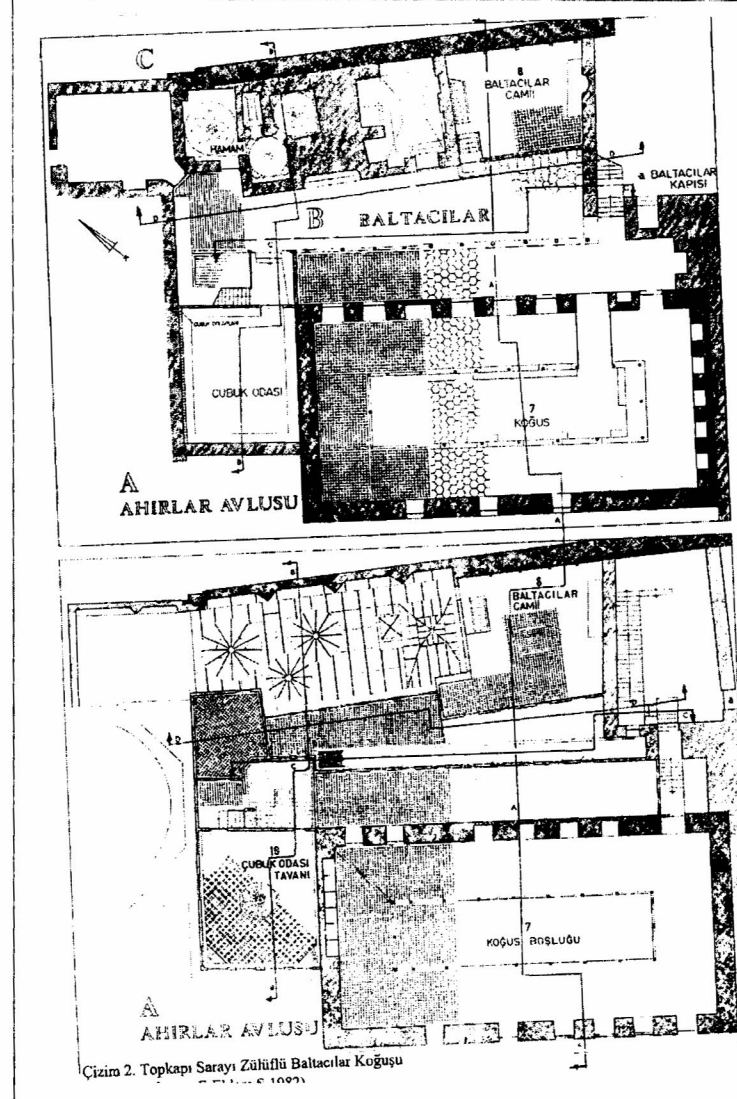
¹² Uzunçarşılı, Baltacıların sayılarını Başbakanlık Arşivi Cevdet Tasnifi Vesikalar, Numara 3870, 3790' den aldığını bildirmektedir (1945: 438).

¹³ Tarihini kesin olarak tespit edemediğimiz bu kapının 19. yüzyıl onarımları esnasında bu bölümden hareme bağlantıyı sağlamak için açılmış olabileceğini düşünüyoruz.



Çizim I. Topkapı Sarayı
(Akozan F-Eldem S 1982)

Ocağın batısında, ocaktan kalın bir duvarla ayrılan soğukluk, ılıklik ve sıcaklığı tromp geçişli kubbe örtülü hamam yer almaktadır¹⁴. Hamamın giriş kapısı batı yönünden avluya açılmaktadır¹⁵ (Çizim 2).



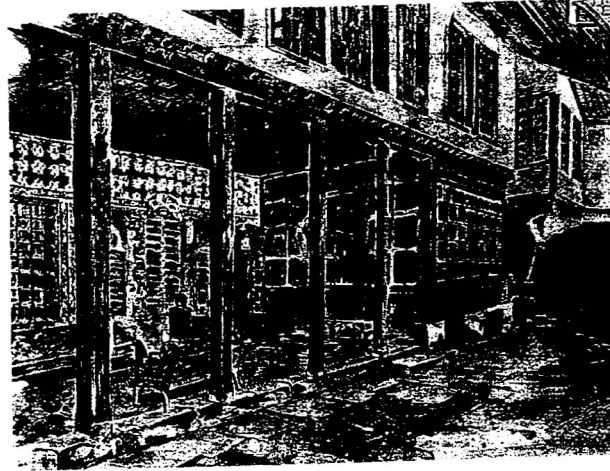
¹⁴ Necipoğlu, Burasının Mimar Acem Ali döneminde yapılan ve Mimar Sinan dönemi belgelerinde adı geçen hamam olabileceğini dile getirmektedir. Bu varsayımın kesinlik kazanması için bu alanda sontaj çalışmalarının yapılması gerekmektedir (1990:75).

¹⁵ Sakaoğlu, Hamam kapısının karşısına düşen ve aynı zamanda avlunun kuzeybatı ucu olan bölümün (Çubuk odasına geçiş veren holun önündeki kot seviyesi düşük olan bölüm) uzun süre hapisane olarak kullanıldığını belirtmektedir (2002: 95).

Mescitden bir avluya (avlunun cephelerinde abdest alma muslukları mevcut) buradan da ahşap direklerin (kırmızı ve yeşil boyalı) taşıdığı koğuşlara geçilmektedir. Avlunun kapısı kuzeyden bir geçiş holüne açılmaktadır. Holün batı ucu, helalar ve kahve kavurmak için bir fırın yeri ve ağaların dinlendiği bir oda olarak tasarlanmıştır (Bkz: Çizim 2). Holün batı yönü ortasından da çubuk içmek için bir mangal ve tahta sıralarının olduğu dinlenme mekanına geçilmektedir (Bkz: Çizim 2).

Koğuş eğimli bir set üzerine kurulmuştur. Bu nedenle avlu kot seviyesinden daha düşük olduğu için bu avludan bir merdivenle ahşap direkler üzerine ahşap kirişleme ile kapatılmış olan koğuşlara geçilmektedir (Bkz: Çizim 2). Burada ki ahşaplarda avluda olduğu gibi çok renklidir¹⁶ (Resim 2).

Koğuşun mimarisi Türk evi boyutlarına ve malzemesine uyumlu şekilde renkli ahşap örtü ve yine renkli ahşap strüktür ilkesinden hareket edilerek tasarlanmıştır (Bkz: Resim 2).

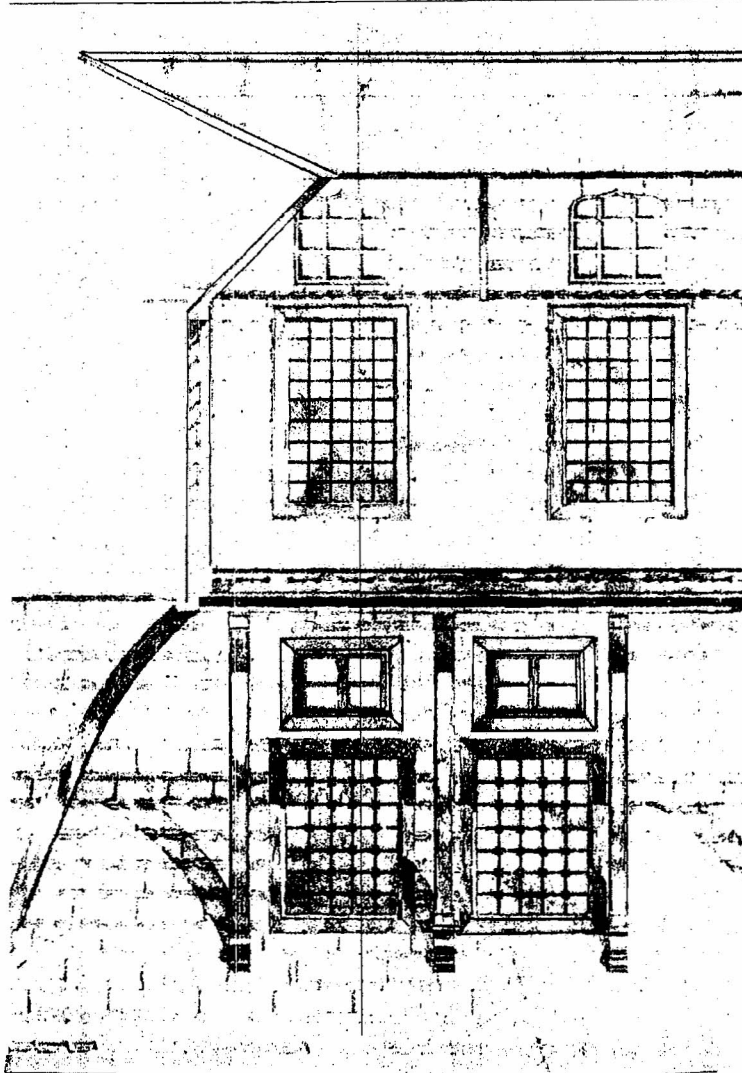


Resim 2. Topkapı Sarayı Zülüflü Baltacılar Koğuşu
Avluya Bakan Cephe
(Sakaoğlu 2002)

Koğuş kısaca yukarıda da belirttiğimiz üzere eyimden dolayı kot farkı olan bir avludan geçilen bir zemin kat ile dış merdiven sahanlığından başlayan ve merdiven sistemiyle ulaşılan üst kattan (galeri) oluşmaktadır.

¹⁶ Necipoğlu, Koğuşların bu sahaya yapılmasını mevcut sahanın azlığına ve ağaların hizmet ettikleri yerlere yakın olmalarına bağlamakta ve ayrıca baltacıların, Harem' deki kara ağalara, Divanhane' ye ve Orta Kapı ya hizmet ettiklerini göz önünde bulundurarak bu üç birim arasında olmasını hizmet sahanlarıyla ilişkilendirmektedir (1990:73).

Yapıda başta mescit olmak üzere koğuşların ocak ve çubuk odası gibi ikinci katında oluşan bütün bu bölümler ahşap direkler üzerine ahşap kirişleme olarak inşa edilmiştir (Çizim 3).



Çizim 3. Topkapı Sarayı Zülüflü Baltacılar Koğuşu, Mescid Giriş Cephesi
(Akozan F-Eldem S 1982)

Galerinin (üst kat) batı tarafı, zemin katdaki ocaktan dolayı bu ocağın davlunbazı hızasında daralmaktadır.

Çubuk odası, ortasında büyük mangalı, kenarlarındaki oturma yerleri ve bu yerlerin arkasında her kademli baltacı için ince uzun çubuk dolaplarının yer alması ile koğuşun en özel yeri olduğu izlenimini uyandırmaktadır. Ayrıca bu odanın tavanının diğer tavanlara göre yüksek ve daha süslü olması da bu izlenimi desteklemektedir. Bu durum çubuk dumanlarının dışarıya atılması ile de ilişkilendirilebilir.

Kısaca bu koğuş ana bir avlu etrafında odaların tasarlandığı bir plan özelliğine sahiptir.

Cephe Düzeni: Batı dış cephe, duvarı harimin doğu cephe duvarının bir kısmıyla bir bütün oluşturduğu için kalın tutulmuştur¹⁷. Bu cephenin, daha öncede belirttiğimiz üzere güney doğu ucuna, 19. yüzyıl sonlarında kızlar ağası kapısı olarak bilinen bir kapı açılmıştır. Cephede bu kapı dışında açıklık bulunmaktadır. Bu nedenle cephe gayet hantal bir görünüş içindedir.

Doğu dış cephe, has ahırların doğu duvarının bir kısmını da içine alan ortak bir duvardan ibarettir. Bu duvarın bir bölümü, has ahırların raht hazinesi (at koşumları deposu) güney duvarı ile cariyeler hastanesi olarak bilinen bölümün güney duvarının bir kısmını ve yine has ahırlara bağlı olan imrahor odasının güney duvarından oluşmaktadır. Bu nedenle batı cephe duvarı gibi bu cephenin duvarı da kalın tutulmuştur. Fakat cephe batı cephe gibi tamamen sağır değildir.

Ortak kullanılan bu duvar ve duvarların ilk olarak hangi bölümler için yapıldığı tespit edilemediği için bölümlerin tarihlendirilmesi de çözülememektedir. Ayrıca doğu cephenin batı cephe gibi tamamen sağır olmadığı da söylenebilir.

Bu cephede Çubuk odasının bulunduğu duvarın üst seviyesinde, dikdörtgen görünümlü üç pencere açıklığı yer almaktadır. Bu pencerelerin bu duvarın üst seviyesine açılması yukarıda belirttiğimiz gibi çubuk dumanlarının dışarı atılmasıyla ilişkilidir.

Güney dış cephe has ahırın avlusuna bakmaktadır. Aynı zamanda baltacıların kaldığı koğuşların da güney cephesidir. Cephede, çubuk odasının güney cephesini oluşturan duvarın üst seviyesinde dikdörtgen görünümlü 4 pencere ile koğuşların güney duvarının alt seviyesinde (birinci kat) 3, üst seviyesinde (ikinci kat) yine dikdörtgen 6 pencere bulunmaktadır. Cephede yer alan bütün bu pencereler lokma demirli kafeslere sahiptir.

Kuzey dış cephe, has ahır avlusunun güney cephesinin doğu ucu ve dolaplı kubbe diye bilinen bölümün batı duvarı olarak da bilinmektedir. Bu

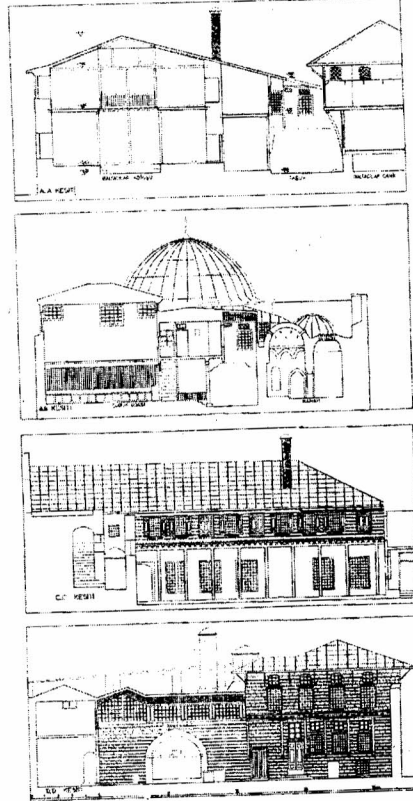
¹⁷ Koğuşun batı cephe duvarının, harimin doğu cephe duvarıyla bir bütün oluşturması bu duvarın özgünde baltacılar koğuşuna mı yoksa harime mi ait olduğu sorusunu akla getirmekte ve haremin bu kısmının mı yoksa koğuşun batı bölümünün mü daha önce yapılmış olabileceğini düşündürmektedir. Bu soruya cevap bulmak bu duvar üzerinde sonda çalışmalarının yapılmasına bağlıdır. Eğer bu tip bir çalışma yapılırsa baltacılar koğuşunun ilk yapım tarihinin tespiti de elde edilebilir.

cephede ikinci avluya bakmakta olup cephenin önündeki geniş bir kısım, at koşumlarının maket atlar üzerinde sergilendiği revaklı bir bölümü oluşturmaktadır. Koğuşun bu cephesindeki tek açıklık cümle kapısı olarak bilinen ve dolaplı kubbenin altından avluya geçişin sağlandığı kapıdır.

Cephede, koğuşların yer aldığı duvarın üst seviyesinde 5 niş yer almaktadır (Bkz: Çizim 2). Bu nişleri baltacıların, eşyalarını koydukları bölümler olarak kullandıklarını söyleyebiliriz.

Avlu ile birlikte iki ayrı bölüm gibi algılanan koğuşların, mescit, ocak ve hamam gibi birimlerinin, avluya bakan batı cepheleri bu saydığımız bölümlerin diğer cephelerine göre daha hareketlidir. Bu hareketlilik avluya bakmaları ile de bağlantılıdır.

Mescidin avluya bakan cephesinin alt katında, üzerlerinde üç küçük kare pencere altına yerleştirilmiş üç dikdörtgen büyük pencere ile kapı açıklığı; üst katında da dört dikdörtgen pencere ile üzerlerinde birer olmak üzere dört küçük kare pencere bulunmaktadır (Çizim 4).



Çizim 4. Topkapı Sarayı Zülüflü Baltacılar Koğuşu
A-A, B-B, C-C ve D-D Kesiti
(Akozan F-Eldöm S 1982)

Bütün bu pencereler yukarda bahsettiğimiz pencereler gibi lokma demirli olup kafeslidir. Mescidin bu cephesi, pencere açıklıklarının yerleşim düzeni, sayısı ve boyutları bakımından diğer cephelere göre farklılık göstermektedir. Bu durumda cephenin, mescit cephesi olmasından dolayı olmalı ki daha fazla vurgulanmak istendiğini göstermektedir.

Ocak ile hamamın arasında kalan ve avluya bakan kalın duvara bağlı bir çeşme bulunmaktadır. Ayrıca avluya, bu cephede hamamın soğukluk bölümüne geçiş veren cümle kapısı açılmaktadır.

Koğuşların ve çubuk odasının avluya bakan cephesi (doğu cephe) önündeki ahşap strüktürlü revak kuruluşu kalem işi ile boyalıdır. Revak toplam 10 ahşap direk üzerine kurulmuştur (Bkz: Resim 2, Çizim 2): Bu cephede Revaklara bakan koğuşların alt kat duvarında dikdörtgen 5 pencere ile hafif çıkmalı silme yer almaktadır. Pencereler daha öncede belirttiğimiz pencereler gibi lokma demirli kafeslere sahiptir. Üst kat duvarında ise alt kat duvarında bulunan pencerelerden daha küçük boyutlara sahip 9 pencere yer almakta ve bu pencereler saçağın başlama seviyesine kadar uzanmaktadır (Bkz: Çizim 4).

Çubuk odasının avluya bağlı hole bakan cephesinde ise üst kata çıkan bir merdiven sistemi ve odaya geçiş veren bir kapı ile kapının güneyinde üst kat seviyesinde tavan saçağına dayanan kare formlu pencere mevcuttur (Bkz: Çizim 4).

Kullanılan Malzeme: Sarayın diğer koğuşlarında da (Kara ağalar vb) olduğu gibi bu koğuşda da avlu zemini taş döşemedir. Baltacıların kaldığı koğuşlar ile yalnızca baltacılar hizmet eden çubuk odası, hamam, mescit ve ocak gibi bu koğuşlara bağlı bölümlerin bütün cephelerinde beyaz taş takliti sıva kullanılmıştır. Sivanın araları, kırmızı geometrik düzenli tuğlayı anımsatacak şekilde boyanmıştır. Ayrıca pencerelerin kepenkleri de ahşaptır. Bu kepenklerde diğer ahşaplar gibi kalem işi ile boyanmıştır (Bkz. Resim 2).

Zülüflü Baltacılar Koğuşu' nda kullanılan malzeme 19. yüzyıl özelliğine sahip olduğu için özgünde ne tür malzemenin kullanıldığı bilinmemektedir.

Süsleme Unsurları : Süsleme malzemesi olarak boya, çini ve mermer (kitabeler) yer almaktadır. Boya genelde koğuşların avluya bakan cephesi önündeki revakta (Bkz: Resim 2) ve koğuşlar ile çubuk odası ve mescit in tavanında kullanılmıştır. Bunun dışında bütün ahşap malzemede olduğu gibi çoğu yerde de (saçaklar, pencere pervazları, konsollar gibi) boyanın kullanıldığı görülmektedir. Süsleme malzemesi olarak kullanılan boyanın kalem işi tekniğinde değerlendirildiği anlaşılmaktadır. Burada kalem işi olarak kullanılan boya ile yapılan süsleme motiflerini 19. yüzyıl sivil yapılarında gördüğümüz motiflerle karşılaştırmak gayet uygun düşmektedir.

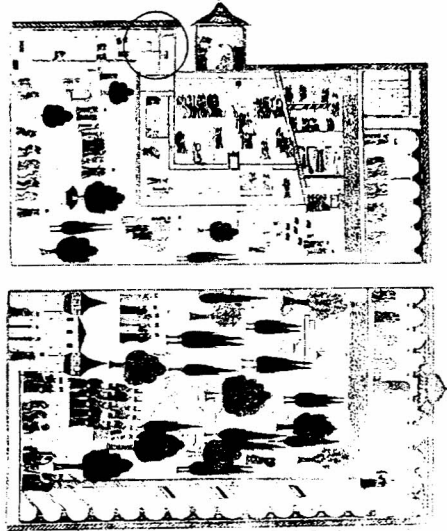
19. yüzyıl sonu ve 20. yüzyıl başına tarihlenen kimi konaklarda gördüğümüz naturalist motiflerin işlendiği kalem işi örnekler burada da yoğun bir şekilde karşımıza çıkmaktadır.

Çini ise koğuşlarda, mescidin duvarları ile mihrabında, ocak odasının duvarlarında ve çeşmede yer almaktadır. 17. yüzyıl özelliklerini yansıtan çini süslemelerin aynı zamanda daha öncede belirttiğimiz gibi baltacılar arasında statü belirlemede de kullanıldığını biliyoruz. Çini, motiflerinde de naturalist oluşum söz konusudur.

Çinilerin, koğuşların giriş kapısı üzerindeki 1618 tarihli kitabe metninden de anlaşılacağı üzere, 17. yy içerisinde koğuşların içinin tamamen yenilenmesi esnasında uygulandığı bilinmektedir.

Mermer (koğuş duvarlarına monte edilen mermerler) ise kitabelerin oluşumunda kullanılmıştır.

İnşa Tarihi: Koğuşların ilk yapım tarihi kesin olarak bilinmemekle birlikte tartışmalıdır. Koğuşlara özgü mescit kapısının 1584 tarihli hünernamenin minyatürlerinde yer alması bu tarihlerde mevcut olduğunu göstermektedir¹⁸ (Resim 3).



Resim 3. Topkapı Sarayı Zülüflü Baltacılar Koğuşu
Cümle Kapısı
(Necipoğlu 1990 "Hünername TSK, H 1523, 18 v")

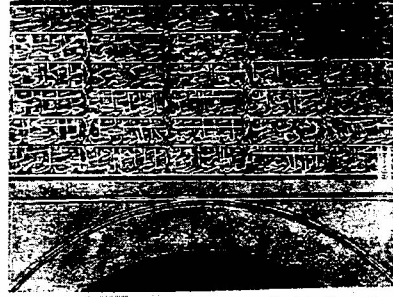
¹⁸ Filiz Çağman ve diğerleri, Koğuşların Sultan Süleyman döneminde yapılmış olabileceğini dile getirilmekte fakat gerekçe belirtilmemektedir. (1990: 9). Ayrıca Sakaoğluda cümle kapısı üzerindeki en erken tarihli (1586) kitabeden hareket ederek III. Murad döneminde ve onun buyruğu doğrultusunda yapıldığını her hangi bir gerekçe göstermeden kesin bir ifade ile bildirmektedir (2002: 95).

Hezarfen, bölüğün III. Murad dönemi sonlarına doğru kurulduğunu belirtmesine rağmen koğuşların daha önce yapıldığı, Kanuni dönemi hesap defterlerinden tespit edilmektedir.¹⁹

Evliya Çelebi; Teberdarı odasının Kanuni döneminde yapıldığını hatta bu sultanın Haremi, Kara Ağalar Odası' nı, Divanhane' yi ve Adalet Kulesi' ni yenilettiği sırada yaptırdığını söylemektedir (Demircanlı, 1989: 78).

Koğuşların, -kesin tarih verilmese de- Kanuni döneminde yapıldığını bu konuda yeni bigiler elde edilinceye kadar - şimdilik- kabul edebiliriz.

Onarım Kitabeleri: Koğuşlara ait bilinen en erken kitabe 1586-87 tarihlidir. Bu kitabe avludan aşağı inilen ve koğuşun ikinci avlusuna açılan cümle kapısı üzerindeki 16 beyitlik kitabedir (Sakaoğlu, 2002: 96) (Resim 4).



Resim 4. Topkapı Sarayı Zülüflü Baltacılar Koğuşu Cümle Kapısı Üzerindeki Kitabe (Sakaoğlu 2002)

Kitabeden baltacılar kethüdası Baş Kara Ağa Mehmet Ağa' nın, koğuş yetersiz kaldığını belirtmesi üzerine odaların genişletilerek yeniden yapılmasını: " Tanrının gölgesi Mutlu rastlantının beyi Çağın kutup yıldızı, ülkesine adalet yayan Tebriz, Şirvan ve Revan Fatihii" III. Murad' ın buyurduğu ifadesi yer almaktadır (Necipoğlu, 1990: 73). Kitabenin tarih kısmı ebced hesabıyla "Menzil' i Teberdara " H 995/1586 M yılını verecek şekilde düşürülmüştür.

1586' da gerçekleşen bu onarımlar için gereken kürek mahkumlarını hem vezir hem de kaptan- ı derya olan İbrahim Paşa' nın sağlamış olabileceği ileri sürülmektedir (Necipoğlu, 1990: 73).

Bu kitabenin mevcut bilgilerini birkaç küçük ayrıntı ekleyerek tekrarlayan bir başka kitabede koğuşun iç kapısı üzerindedir²⁰. Bu kitabe 10

¹⁹ Necipoğlu, 1527-28' tarihli bir belge de Teberdar odasının ve hamamının onarıldığı ve bir mutfak, kiler, şerbethane, ve odanın yanındaki düzlükteki avlu ve duvarlarının inşa edildiğinin yer aldığını , hatta bu tarihten bir yıl öncesine ait başka bir belge de ki hesap defterinden hareket ederek; Teberdaranın oda ve onarımının sürdüğünü ve bu onarım hesaplarının verildiğini bildirmektedir (1990: 73).

beyitten oluşmaktadır. Kitabe de, koşuşların dar geldiği için baltacıların cefa çektikleri ve bu nedenle Mehmed Ağa' nın padişaha yüz sürüp durumu arz ettiği ve onarım masraflarının, haremün ünlü kethüdası Canfeda kadın diye birinin kişisel servetinden para ayırarak Padişahın haznedarbaşısı Mustafa Ağa' nın da yardımlarıyla ödendiği ve hatta Kaptan-ı derya İbrahim Paşa' nın da bu iş için donanma askerlerini işe koştuğu ifade edilmektedir. Bu esnada binanın nazırlığını Mehmed Ağa' nın üstlendiği mimarın ise Saray baş mimarı Sinan' ın kalfası Davut Ağa olduğu da anlaşılmaktadır²¹. Kitabe de tarih ebced hesabı "Cennet asâ bu cây-ı bi hemda" (cennet gibi yer) olarak düşürülmüştür (Necipoğlu, 1990:74;Akozan-Eldem, 1982:18). Bir önceki kitabede adı verilmeyen hassa mimarı burada Davut Ağa olarak belirtilmiştir. Davut Ağa' nın mimar olarak isminin geçtiği bu kitabenin sağında yer alan ve tuğra biçiminde istiflenmiş beyitin sağ bölümünde; "Küçük Osman berad-ı sıdkını te' yide bemvâre. Bu tuğra-yı hümayunu Nifali çekti bu dergâha" ifadesi yer almaktadır. Burada Şehzade Osman' ın sadakatını ispatlamak için tuğrayı hümayunu bu dergaha çektiği ifade edilmektedir. Beyitin sol bölümünde ise; " Sultan Mustafa bin Ahmed Abd-i bakir küçük (?) ede yılı (?) Mehmed Da-i. Yazdı Tuğra-yı hümayun-ı cihan fermanı" ifadesi bulunmaktadır (Sakaoğlu, 2002: 87). Bu ifadeden Sultan III. Mustafa' nın tuğrayı Mehmed Dai isimli birine çektiği anlaşılmaktadır. Burada herhangi bir tarih verilmesi söz konusu değildir.

1588 tarihli diğer bir kitabe ise Avluda "Baba Çeşmesi" namıyla bilinen çeşmededir.

Rivayete göre; Padişahın, ihtiyar bir baltacının abdest alırken sıkıntı çektiğini görmesi üzerine bu çeşmeyi bina ettirdiği bildirilmektedir (Akozan-Eldem, 1982:18). Halbuki kitabeden odabaşı Şehsuvar Ağa' nın inşa ettirdiği anlaşılmaktadır. 24 beyitten oluşan kitabenin başında Şehsuvar Ağa' nın odabaşılığa nasıl geldiği anlatılmaktadır (Sakaoğlu 2002: 98).

²⁰ Kitabenin transkripsiyonu: "Han Murad' ın zaman-ı adinde her taraf oldu yapulup âlâ. Dar idi olmağa yoğidi mecâl. Baltacı kulları çekkerdi cefâ. Yüz sürüp padişahı ı devrâna ânı arz eyledi Mehmed Ağa Emr edüb devletle şâh-ı cihan Dedi yapın makamı müstevfâ Mahrem-i has o kethüda kadın Kıldı bu cây-ı can-fezâîy binâ Mal ü cânıyla çalışub kıldı Hidmet-i padişah-ı zıll-ı Huda Garazı bu sükün(?) edüb kılalar Hazret-i padişaha hayır dua Padişahın hzinedarbaşısı ile çalışdı Mustafa Ağa ne ola Davut yapsa sanatıyla. Oldu çün nâzırı Mehmed Ağa Oldu tarih hası asarı Cennet asâ bu cay-ı bi hemda 995" (Sakaoğlu, 2002: 96-97; Eldem-Akozan 1982: 18) Kitabede koyu gösterilen yer yukarda da belirttiğimiz gibi ebced hesabıyla tarihin düşürüldüğü kısımdır. Burada hemda: benzer anlamını içermekte, asa: gibi, Cay-ı ise yer anlamındadır.

²¹ Ahmed Refik'de, Davut Ağa' nın bu koşuşları onarmasıyla ilgili herhangi bir bilgiye rastlanmamaktadır (1932: 1-16). Bu mimarın Topkapı Sarayı n da sadece saraya gelen Halkalı Suyunu elden geçirdiği ise Aygen Bilge'de yer almaktadır (1969: 215-222) Büyük bir olasılıkla A. Refik, ve A. Bilge, Mimar Davut Ağa'nın bu koşuşları onardığını farketmemiş olabilir.

Çeşmenin musluğu üzerinde ise 4 beyitlik tarih veren kitabe de " Eyleye Rahmet o Hak banisine" ibaresi ile tarih düşürülmüş olup bu tarih 997/ 1588 yılına karşılık gelmektedir²².

Kitabe de Şehsuvar Ağa' nın odabaşı iken bu çeşmeyi koğuşun önündeki mermer zemin döşemesiyle birlikte, bölük dayanışmasının bir işareti olarak yaptırdığı ve çeşmeden su içenlerin daima dua etmeleri ifade edilmektedir. Hatta Şehsuvar Ağa' nın görevi esnasında mescit mihrabının etrafını da çinilerle kaplattığı belirtilmektedir (Akozan-Eldem, 1982: 18) .

Kitabenin bir özelliği Baltacılar Koğuşu' nun 1574'den önce de var olduğunu göstermesidir. Bu durum yukarda koğuşların cümle kapısının 1584 tarihli Hünername' nin bir minyatüründe yer aldığı hakkındaki ifademizi aynı zaman da teyit etmektedir.

Çeşmenin üzerinde 4 beyitlik bir başka kitabe ise hazine vekili Beşir Ağa' nın, bölükbaşı olunca burada odabaşı olan Kasım Bey' e her yerini tamir ettirdiği, çini ile süslettiği ve bu işin 1014/1605 de yaptırıldığı yazılıdır (Akozan-Eldem, 1982:18).

Bu kitabenin sol tarafındaki bir beyitte 1756' da burasının İsmail Ağa tarafından yeniden tamir ettirildiği yazılıdır.

Koğuşlara giriş kapısının üzerindeki 1618 tarihli kitabe de ise koğuş duvarlarının çinilerle kaplanmasının nedenleri belirtilmektedir (Sakaoglu,2002:98-99). Baltacı Kudsi isminde biri tarafından yazıldığından da belirtildiği bu kitabede II. Osman' ın tahta çıkışıyla birlikte cülüs merasimindeki iyi dilekleri ifade edildikten sonra içi dışı dökülen, dolapları, kapıları çürüten bu koğuşun durumunu genç padişaha nedimi Çapa Ağa' nın anlattığı, onarım için padişahdan buyruk çıkınca, esaslı bir yenileme başlatıldığı, bu esnada duvarlarının çini kaplatıldığı ve Çapa Ağa' nın isteğinin her gece, burada vefat eden baltacı kethüdası Mehmet Ağa, Bölükbaşı Sinan Ağa, Odabaşı Mehmed Zülali ve Divanhaneci Arslan Ağa için Kur-an okunması ve dualarda bulunulmasını istediği ifade edilmektedir.

Mescid kapısının üzerindeki bir başka kitabe de, Mimar Davut Ağa' nın 1586-87'de koğuşları genişlettiği esnada mevcut olan çoğu yapıları yıkmadığı belirtilmektedir²³.

²² Bu kitabe de, ayrıca 1566' da Zigetvar seferine katıldıktan sonra Edirne Sarayı teberdara bölümüne giren Şehsuvar Ağa' nın, 1574 te bütün bölük Topkapı Sarayı' na çağrılana dek, 8 yıl Edirne de ve 9 yıl divanhane de kaldıktan sonra ikibuçuk yıl odabaşılığa getirildiği ve nihayet 1589' da ölümüne kadar 3 yıl boyunca bu görevini devam ettirdiği anlaşılmakta ve bu çeşmeyi de 1588'de Edirne'den İstanbul'a geldiği vakit sevap kazanmak için yaptırmış olabileceği ifade edilmektedir.

Kapının üzerinde sağ taraftaki bir beyitte, hayır işlerini seven Ali Paşazade Nuri Bey ölünce malının üçte birini baltacılar koğuşuna verdikleri ve bunların geliri ile her gece yüz mum yakılacağı şartının belirtilmesi yer almakta ve sene 1817 olarak ifade edilmektedir.

Koğuşun iç duvarlarındaki vakıf kitabeleri bir arşiv gibidir. 1807-1848 tarihleri arasında duvarlara monte edilen mermere yazılı kitabelerden:

Kahve Ocağın üzerinde bulunan kitabe de "Koğuşun Kethüdası Mustafa Bey' in her zaman en iyisini yaptığı, kıyamete kadar hayır duası almak için Baltacılar Ocağına hizmet etmek isterdi. İşte bu nedenle yetersiz kalan süt ve şekeri karşılamak için buraya 2500 kuruş vakfetti. sene 1807" ibaresi bulunmaktadır (Eldem-Akazan, 1982:18; Sakaoğlu, 2002:99).

Ayrıca bu kitabenin devamında "Haznenin ikinci kethüdası Utufetlu Ağa hazretlerinin ikinci baltacısı merhum Vanlı Hasan Ağa' nın malından olmak üzere Zülüflüler koğuşuna 500 kuruş vakfetiildiği ve bu miktarın gelirinden Ramazan da çeşme avlusunda yanmak üzere 100 dirhem mum vakfedilmiş olmakla buraya yazıldı. Sene 1830" ibaresi mevcuttur (Akazan-Eldem, 1982: 18).

Aynı kitabenin bir başka beyitinde de; Dubbebeli Deli Ali Ağa diye bilinen bir bölükbaşının, baltacılar ocağına 1400 kuruş verdiği bu paranın 1200 kuruşu ile avlunun çuha ile döşenmesi ve geri kalan 200 kuruş ile de ıspanakçılar yerinin halı ile döşenmesi ifade edilmekte ve sene 1802 ibaresi bulunmaktadır.

Kahve ocağının ortasında bulunan 10 beyitli bir başka kitabe ise; Selim han övülür. Ayrıca Selim Han' in baş çuhadarı Hüseyin Ağa hakkında iyi sözler söylenmekte ve bu ağanın Eskiler Mahalli denen odasını, koğuş helalarını onarttığı belirtilmekte fakat tarih verilmemektedir.

Sol tarafta yer alan 5 beyitlik kitabede ; Ocağın aylık altmış kıyye²⁴ yağsı olduğunun ve bu ana kadar kimse tarafından bilinmediği 1224/1809 tarihinde kilercibaşı olan baltacı koğuşundan Ispanakçı Mehmed Ağa' nın bildiği ve ürünlerin her gece 18 kandil yanmak, muslukları tamir ettirmek kaydıyla Divanhaneye teslim olunduğu bildirilmekte ve sene 1809 olarak belirtilmektedir (Sakaoğlu, 2002: 99).

²³ Necipoğlu, Davut Ağa' nın güney koğuşu, boş ahır alanına doğru uzatarak büyütmüş olabileceğini söylemekte fakat gerekçe göstermemektedir. Hatta kuzeydeki iç kısımlar daha önceden mevcut olduğu için bu bölümlere Davut Ağa'nın dokunmamış olabileceğini de ifade etmektedir (1990:75).

²⁴ Kıyye okka olup, 1 kıyye 400 dirheme denk gelmektedir.

IV Mustafa' nın tahta çıkıp sakal bıraktıktan sonra Baltacılar Ocağı' nı ziyaret ettiği ve baş kadının lalası Rıdvan Ağa' dan koğuşa bin kuruş bağışlamasını buyurduğu gibi daha bir çok kitabe vardır ²⁵.

Değerlendirme ve sonuç

Yukarda da değindiğimiz üzere koğuşun; kendi içerisinde bir hamamı, mescidi, çeşmesi, avlu cephesine açılan su sistemi, Çubuk odası ve yeri kesin olarak tespit edilemeyen helaları ile dışarı bağımlı olmayacak şekilde, yaşama mekanı olarak tasarlandığını ifade edebiliriz.

Topkapı Sarayı' na Fatih döneminde yapıldığı düşünülen Seferli, Kiler, Has Oda, Ak Ağalar, Hazine ve Kara Ağalar Koğuşu; Zülüflü Baltacılar Koğuşu gibi dikdörtgen bir plan özelliği göstermektedir. Bütün bu koğuşların eni yaklaşık aynı olmasına rağmen boylarında farklılıklar söz konusudur. Zülüflü Baltacılar Koğuşu da dahil bütün bu koğuşlar; çift katlı olup, oda boyunca uzanan ve yerden 0.50 m yüksekliğinde sofaları, koğuş önlerine kurgulanmış revakları, bir tür eğlence alanı olarak da kullanılan mermer döşeli avluları ve bu avlulara bakan alt ve üst kat pencereleri, tuvaletleri, önemli görevlilerinin pencereci gözetleme odaları, abdest çeşmeleri, hamamları, ocakları ve kimi yerde mescidleri gibi ana elemanlarıyla birbirinin aynı olmakla birlikte içlerinde yaşayan içöğlanların rütbeleri yükseldikçe ilgili mekanın daha da süslendiği bir özellik göstermektedirler. Hatta Kiler Koğuşu' nun, sultanın değerli sofrası takımlarının saklandığı doğudaki odayı düşünmezsek bu koğuş Hazine Koğuşu' nun bir kopyası gibidir. Bu iki koğuşun sekiz beyaz mermer sütunlu, zemini dama tahtası gibi siyah beyaz-mermerli revaklarının aynı şekilde mevcut olduğu da birbirinin kopyası görüşünü desteklemektedir. Bu durum koğuşlarda bir planın diğerlerinde de ufak farklılıklarla tekrar edilmiş olduğunu düşündürmektedir. İçöğlanlara ait koğuşların ikinci katlarında boya işi ahşap tavanlar, tavan alt seviyelerinde bulunan derin niş şeklindeki yatak ve benzeri eşyalarının bulunduğu dolaplar da yine Zülüflü Baltacılar Koğuşu' nda olduğu gibi birbirinin tekrarıdır.

Cephelerinde açıklıkların fazla olmaması nedeniyle küçük bir avlunun çevresine ekonomik bir biçimde sıkıştırılmış az ışıklı içe dönük odalarıyla Zülüflü Baltacılar Koğuşu da dahil bu koğuşlar; 16. yüzyıl Topkapı Sarayı yapıları içerisinde Hünkar Dairesi' nin, Arz Odası' nın değerli malzemeleri ve mermer sütunları, göze çarpan ışıklı binaları ve

²⁵ Zülüflü Baltacılar Koğuşu'nun duvarlarında yukarda da belirttiğimiz gibi çoğu vakfiye şeklinde olmak üzere beyitler tarzında, burada verdiklerimize benzer yaklaşık 20'e yakın kitabe mevcuttur. Bu kitabeler, genelde; koğuşa para, erzak, kıyafet yardımı ile mevlut, ezan, kur-an okutulmasını içeren özellikler göstermektedir.

köşkeri ile bir tezat oluşturmaktadır. Bu tezat koğuşların sivil konut özelliği göstermeleriyle ilişkilidir.

Zülüflü Baltacılar Koğuşu' nun, sıraladığımız bütün bu özelliklerinden dolayı diğer koğuşlarla bir benzerlik içerisinde olmasına rağmen onlardan ayrılan tarafı fazla sayıda onarım kitabelerine sahip olmasıdır. Bu durum diğer koğuşlara oranla tespit edilemeyen onarım dönemlerinin çözülmesini kolaylaştırmaktadır.

Kimi yerde Anadolu yol ağı üzerindeki kervansarayların planlarını da hatırlatan Zülüflü Baltacılar Koğuşu' nun bugünkü sivil konut mimarisini çağrıştıran görünümü 19. yüzyıldaki değişimlerin bir yansımasıdır. Fakat duvarlarında yer alan çini panolar 17. yüzyıl özelliklerini taşımaktadır.

Kaynakça

- Ahmet Refik, (1932). "Mimar Davut", *Darülfunun Edebiyat Fakültesi Mecmuası*, 1: 1-16 İstanbul.
- AKOZAN, F.-ELDEM, S. H, (1982). *Topkapı Sarayı*, İstanbul, Milli Eğitim Bakanlığı Yayınları.
- ATASOY, Nurhan, (1979). "Topkapı Sarayı Zülüflü Baltacılar Koğuşu", *Birinci Milletlerarası Türkoloji Kongresi*, 15-20 Ekim 1973, 627-650. İstanbul.
- AYVERDİ, E. Hakkı, (1989). *Osmanlı Mimarisinde Fatih Devri*, İstanbul, İstanbul Fetih Cemiyeti Yayınları.
- AYGEN, Bilge, (1969). "Fatih Zamanında Topkapı Sarayı Suyu", *Türk Sanatları Tarihi Araştırmaları ve İncelemeleri II*, s. 215-222, İstanbul.
- ÇAĞMAN F-YENAL E -ESEMENLİ D, (1990). *Topkapı*, İtalya.
- DEMİRCAN, Yüksel, (1989). *İstanbul Mimarisi İçin Kaynak Olarak Evliya Çelebi Seyahatnamesi*, Ankara, Vakıflar Genel Müdürlüğü Yayınları.
- KOÇU, R. Ekrem, (tarihsiz). *Topkapı Sarayı*, İstanbul.
- KOÇU, R. Ekrem, (1960). "İçinde Geçen Vakalar Eski Saray Hayatı ve Teşkilatı İle Beraber Adım Adım Köşe Köşe Topkapı Sarayı", *İstanbul Ansiklopedisi*, İstanbul.
- NECİPOĞLU, Gülru, (1990). *Architecture Ceremonial and Power, the Topkapı Palace in the Fifteenth And Sixteenth Centuries*, Cambridge, New York.
- SAKAOĞLU, Necdet, (2002). *Saray-ı Hümayun*, İstanbul, Denizbank Yayınları.
- SÖZEN, Metin, (1998). *Bir İmparatorluğun Doğuşu: Topkapı Sarayı*, İstanbul.

- ŞEREF, Abdurrahman, (1326). "Topkapı Saray-ı Hümayun", *Tarihi Osmanlı Encümeni Mecmuası* 5-12, s. 281-331, İstanbul.
- UZUNÇARŞILI, İ. Hakkı, (1945). *Osmanlı Devletinde Saray Teşkilatı*, Ankara, Türk Tarih Kurumu Yayınları.
- UZUNÇARŞILI, İ. Hakkı, (1949). "Baltacılar", *İslam Ansiklopedisi*, C 2, s 286-87, İstanbul, Milli Eğitim Bakanlığı Yayınları.