

Geliş Tarihi / Received: 25.07.2023

Kabul Tarihi / Accepted: 30.09.2023

Yayın Tarihi / Published: 30.09.2023

Araştırma Makalesi / Research Article

DOI:

Makale Künyesi / Citation: Erdem, A. (2023). "Kyzikos'ta Ele Geçen Geç Roma Amphoraları Üzerine İlk İzlenimler", *Anatolian Archaeology*, 2 (Eylül 2023), 94-116.

Kyzikos'ta Ele Geçen Geç Roma Amphoraları Üzerine İlk İzlenimler

First Impressions on Late Roman Amphoras Acquired in Kyzikos

Ayşe ERDEM*

ÖZET

Batı Anadolu'da yer alan antik kentlerde, MÖ 7. yüzyıldan itibaren üretildiği bilinen amphora su, zeytinyağı, şarap gibi sıvıların veya tahıl gibi kuru maddelerin taşınması ve depolanması için kullanılan bir formdur. Çalışmada Balıkesir ili Erdek ilçesinde konumlanan Kyzikos kenti, Hadrian Tapınağı'nın batısında 2021 kazı sezonunda ele geçen 9 adet amphora parçası incelenmiştir. Kyzikos binlerce yıllık kültürel birikimi olan sayısız mimari ve plastik eserin ortaya çıkarıldığı ve çalışıldığı kentlerden biridir. Ancak kentin seramiği hakkındaki bilgiler sınırlıdır. Bu sebeple her bir seramiğin incelenmesi ve literatüre kazandırılması büyük önem taşımaktadır. Herhangi bir stratigrafi vermeden dağınık halde ve oldukça aşınmış bir şekilde ele geçen amphoraların sadece ağız-kulp ve dip kısımları sağlamdır. Şarap ve zeytinyağı ticaretinin de önemli bir unsur olduğunu bildiğimiz amphoraların Kyzikos'ta ele geçen örnekleri analoji yöntemiyle incelenmiş ve form özellikleri ayrıntılı bir şekilde verilmiştir. İncelenen amphoraların Geç Roma Dönemi'ne ait altı farklı tipe ait olduğu belirlenmiştir. Bunlar; Spatheion Amphorası, Late Roman Amphora 1 (LRA 1), Late Roman Amphora 8 (LRA 8), Samos Sarnıç Tip, Late Roman Amphora 2 (LRA 2) ve Keay 62'dir. Ege Adaları, Batı Anadolu, Akdeniz gibi geniş bir coğrafyada yaygın olan tipler, Akdeniz kökenlidir. Az sayıda çeşitli tiplerden oluşan bu ithal amphoraların birçok bölgede yaygın olması kentin ticaret ağı hakkında ipuçları vermektedir. MS 5.yüzyıl ve MS 7. yüzyıllar arasına tarihlenen altı farklı tipten oluşan amphoraların taşıma ve depolama gibi amaçlar için kullanıldığı anlaşılmıştır. Kyzikos amphora buluntuları için bir ön çalışma niteliği taşıyan bu makale ile amphoraların nasıl bir tipoloji oluşturabilecekleri ve kullanımlarıyla ilgili ilk izlenimler sunulmuştur.

Anahtar Kelimeler: Amphora, Kyzikos, Roma Dönemi, Seramik.

ABSTRACT

In ancient cities located in Western Anatolia amphora, which is known that has been produced since BC 7th Century, is a form that has been used in order to carry and store goods such as liquids like water, olive oil, wine or dry substances such as grain. In this work, 9 pieces of amphora were analyzed acquired in 2021 digging season which take part on the west of Hadrian Temple, Kyzikos city located on the

* Doktora Öğrencisi, Atatürk Üniversitesi, Sosyal Bilimler Enstitüsü, Arkeoloji Anabilim Dalı, Erzurum/TÜRKİYE.
E-posta: arkeonar08@gmail.com ORCID: <https://orcid.org/0000-0002-9392-7600>

province of Balıkesir, Erdek district. Kyzikos is one of the cities where there are countless architectural and plastic works discovered which has thousand of years of cultural accumulation. However information about city's ceramic is limited. That's why it is important to analyze every ceramic and bring it on the literature. Examples of amphoras acquired in Kyzikos that we know they are an important component in wine and olive oil trade, were analyzed with analogy and its form features were given in detail. It is determined that analyzed amphoras belong to six different types of Late Roman Era. These are; Spatheion Amphora, Late Roman Amphora 1 (LRA 1), Late Roman Amphora 8 (LRA 8), Samos Cistern Type, Late Roman Amphora 2 (LRA 2) and Keay 62. Types that are common in a wide geography like Aegean Islands, Western Anatolia, Mediterranean, are Mediterranean originated. Imported amphoras that are formed low in numbers but varied types and widespread in many areas give us clues about trading net. It is understood that amphoras which are formed in six different types dated between AD 5th Century and AD 7th century were used for carriage or storage purposes. With this article which is known as a rework for Kyzikos amphora founding, it is presented first impressions about how a typology could amphoras form and their usage.

Keywords: Amphora, Cyzicus, Roman Era, Ceramic.

Giriş¹

Antik Çağ'da farklı amaçlar için üretilen amphoralar zeytinyağı, şarap, defne yağı, balık sosu, salamura balık gibi temel gıdaların uzun süre saklanabilmesi² ve taşınması³ için kullanılmıştır. Bunun dışında amphora formları mezar, mezar hediyesi, su taşıma aracı, kanalizasyon künkü, yol yapımında alt yapı malzemesi, çatı kiremidi, tandır, ocak, hamam ve ayrıca fırınların içinde hava sirkülasyonunu, tiyatrolarda akustiği sağlamak için kullanılan kap türlerinden birisi olmuştur⁴. Batı Anadolu ve çevresinde Erken Tunç Çağından beri yaygın bir kullanıma sahip olan amphoraların, yerleşimlerin besin çeşitliliğini, mutfak kültürünü ve ticari tarzını anlamaya yardımcı olduğu bilinmektedir⁵.

Kuzeybatı Anadolu'nun önemli ticari kentlerinden biri olan Kyzikos, **(Figür 1)** Balıkesir ili Erdek ilçesi sınırları içinde, Kapıdağ Yarımadası'nın ana kara ile birleştiği kıstağın güney ucunda, Erdek-Bandırma karayolu üzerinde, Erdek'ten 9 km doğuda yer almaktadır⁶. Bulduğu coğrafi konum itibarıyla Kyzikos, Anadolu'nun batı dünyasına açılmasını sağlamış ve verimli topraklarının yanı sıra korunaklı limanları, Hytos, Panarmos, Thrakisos sayesinde Karadeniz ticaretinde⁷ etkin kentlerden biri olmuştur. Marmara denizinde önemli ticaret limanlarına⁸ sahip olan Kyzikos, zeytin ağaçları ve üzüm bağlarıyla da bilinmektedir. Antik yazarların söyledikleri⁹ ve kente bulunan pres altlıkları, ışıklar de Kyzikos kentinin şarap ve zeytinyağı üretimine işaret eden önemli arkeolojik verilerdir¹⁰. Bunun yanında Roma İmparatorluk Dönemi'nde kentte üretilen şarabın kontrolüyle görevli "Oinophylaks" denen şarap

¹ Bu çalışma Atatürk Üniversitesi Bilimsel Araştırma Projeleri Koordinasyon Birimi tarafından desteklenmiştir.

² Callender 1970, 1.

³ Peacock & Williams 1986, 2-3; Dyczek 2001, 5; Baylan 2008, 7.

⁴ Doğer 1991, 6; Fırat 2013, 70.

⁵ Şenol 2009, 6.

⁶ Koçhan 2011, 11; Meral 2018, 26; Koçhan & Meral 2014, 229.

⁷ Megie 2003, 56; Meral & Has 2014, 278; Has et al. 2020, 392.

⁸ Meral & Yavuz 2017, 550; Meral 2020, 606.

⁹ Plinius 1958, XIV 75.

¹⁰ Koçhan 2011, 160.

muhafızlarının olduğu da bilinmektedir¹¹. Ayrıca farklı balık türlerinden elde edilen garumun da Kyzikos'ta üretilmiş olabileceği önerilmektedir¹².

Bu çalışma da farklı formlarda 9 amphora parçası yer almaktadır¹³. Bu amphora parçaları¹⁴ Kyzikos Antik Kenti'nin önemli yapılarından biri olan Hadrian Tapınağı'nın batısında 2021 yılı kazı sezonunda yapılan çalışmalar sırasında bulunmuştur. MS 1.yüzyıl da inşasına başlanan Hadrian Tapınağı'nın uzun süre bitirilemediği bilinmektedir¹⁵. İnşa evresi ve sonrasında gerçekleşen depremler sebebiyle yapılan onarım çalışmaları tapınağın tam olarak bitirilememesine sebep olmuştur¹⁶. Ancak arkeolojik kazılarda ele geçen mimari parçaların dönem özelliklerinin Antoninler dönemine işaret etmesi Hadrian Tağınağı'nın MS 2. yüzyıllarda kısmi olarak tamamlandığını göstermektedir¹⁷. Tapınak, doğal afetlerden gördüğü tahribin yanında insanlar tarafından da yıllarca tahrip edilmiştir. Kentin terk edilmesinden sonra da yaşadığı depremler, istilalar tahribatın boyutları gün geçtikçe artmıştır. MS 4.yüzyıl ve sonrasında tapınağın mimari parçalarının çeşitli şehirlerde yapılan imar faaliyetlerinde kullanılması ve Hristiyanlıkla birlikte Roma tapınaklarının yıkılmaya başlanması gibi olaylar tahribatı hızlandırmıştır¹⁸. Tapınağın çevresinde kazı çalışmaları sırasında keşfedilen kireç ocakları da yapıya ait mimari öğelerin yok edildiğini gösteren önemli verilerdir¹⁹.

İlk dönem Hadrian Tapınağı kazıları 1989-1996 yılları arasında yapılmıştır. 2006 yılında tekrar başlayan ikinci dönem kazılarda, özellikle Hadrian Tapınağı'nın batı kısa kenarı ortaya çıkarılırken çok sayıda seramik parçası ele geçmiştir²⁰. Hellenistik Dönem ve Roma Dönemi'ne ait olduğu tespit edilen²¹ bu seramik parçalarının Orta Çağ'a ait büyük pithosların ortaya çıkarıldığı sırada etrafındaki sıkıştırılmış topraktan çıkmış ve oldukça fazla aşınmış olması taşınmış olma ihtimalini düşündürmektedir. Hadrian Tapınağı'nın batısında devam eden çalışmalar sırasında Geç Roma Dönemine ait önemli bir seramik buluntu gurubu 2012 yılı kazı sezonu da ortaya çıkarılmıştır. Hadrian Tapınağı'nın zemin döşemesinin yaklaşık 50 cm alt seviyesinde ortaya çıkan bu seramikler Pitos ve kremit mezar yanında yer alan 7 adet amphoradan oluşmaktadır²². Sadece üç tanesi sağlam olan amphoralar MS 5-7. yüzyıllar arasına tarihlendirilmiştir²³.

Makalede incelenen amphora parçaları ise 2021 kazı sezonunda Hadrian Tapınağı'nın batısında (**Figür 2**) herhangi bir stratigrafi vermeden ve dağınık halde ortaya çıkarılmıştır²⁴. Oldukça aşınmış bir şekilde ele geçen amphoraların sadece ağız-

¹¹Koçhan 2011, 160.

¹² Atik 2002, 77, 145.

¹³ Söz konusu malzemeyi çalışmaya izin veren Kyzikos Kazı Başkanı Prof. Dr. Nurettin Koçhan'a teşekkür ederim.

¹⁴ Seramiklerin bilgisayar çizimlerini yapan Hüseyin Dülger'e ve Kumpas'a teşekkür ederim.

¹⁵ Hasluck 1910, 10.

¹⁶ Ertüzün 1998, 124; Soysal et al. 1981, 31-34; Findley 2013, 37.

¹⁷ Koçhan et al. 2007,14; Koçhan et al. 2011, 190; Koçhan & Meral 2012, 261; Aydın-Çakmak 2022, 21.

¹⁸ Texier 1902, 291; Gibbon 1988, 6; Gregorry 2010, 148; Koçhan 2011, 78; Meral 2020, 609; Roberts 2022,108.

¹⁹ Koçhan &Meral 2009, 53; Koçhan & Meral 2011, 261.

²⁰ Meral 2012, 25; Koçhan & Meral 2015,61.

²¹ Koçhan, et al. 2016, 226, Res.9-10; Koçhan et al.. 2017, 250, Res.8-9; Koçhan et al. 2018, 254.

²² Koçhan & Meral 2012, 377; Koçhan &Meral 2014, 232.

²³ Koçhan & Meral 2014, 232; Alpözen et al. 1995, 115, Scale1/10; Karagiorgou 2001, 130, Fig. 7/6; Diamanti 2010, 41, Fig.3/d.

²⁴ Koçhan et al. 2016, 225.

boyun ve dip kısımları sağlam kalabilmiştir. Ağız çapları 6 ile 10 cm arasında, korunan yükseklikleri 4 ile 13 cm arasında değişen amphoraların yüzey renkleri çeşitlilik gösterirken kil renkleri genellikle kırmızı ve kırmızının tonlarındadır. Kil içerisinde katkı maddesi olarak kireç, taşçık, kuvars, ince kum taneleri, mika ve şamot gibi gözle görülebilen birçok madde bulunmaktadır. Çalışmada yer alan ampholar altı farklı tipolojik sınıfı temsil etmektedir. Bunlar; Spatheion Amphorası, Late Roman Amphora 1 (LRA 1), Late Roman Amphora 8 (LRA 8), Samos Sarnıç Tip, Late Roman Amphora 2 (LRA 2) ve Keay 62' dir.

Spatheion Amphorası

Kuzey Afrika (Tunus) kökenli olarak kabul edilen Spatheion amphoralarının bölge içerisinde birden fazla yerleşimde üretilmiş olduğu önerilmektedir²⁵. Akdeniz pazarlarında oldukça yaygın olan Spatheion amphoraları, Batı Anadolu'daki yerleşimlerde sıklıkla görülmektedir²⁶. Genellikle salamura zeytin, kurutulmuş meyve, şarap ve çeşitli baharatların taşınmasında kullanıldığı bilinen²⁷ tipin ikincil kullanım alanları ise mezar tavanları ve kanalizasyon sistemleridir²⁸. Spatheion amphoralarının MS 5. yüzyıl başından MS 7.yüzyılın başlarına kadar üretilmiş oldukları bilinmektedir²⁹.

Kyzikos Hadrian Tapınak alanında yapılan çalışmalarda bu guruba ait sadece ağız kısmı sağlam kalabilmiş bir örnek ele geçmiştir. Bonifay tarafından yapılan sınıflandırmaya göre Spatheion amphoraları 1, 2, 3 olmak üzere üç ana tipe ve kendi içinde alt tiplere de ayrılmaktadır³⁰. A, B, C ve D olmak üzere dört alt tipe ayrılan Spatheion 1 amphoralarının tüm alt tipleri, uzun gövdeye, silindirik boyna ve sivri, içi dolu kaideye sahiptir³¹. Ağız yapılarına göre alt tiplere ayrılan Spatheion 1 amphoraların da Tip B'nin dışa doğru açılan ve yuvarlatılan ağız kenarı hafif sarkıktır³². Kyzikos'ta ele geçen tek Spatheion örneği de Spatheion Tip 1/B içerisinde değerlendirilmiştir (**Figür 3: 1**).

Kyzikos örneğinde de olduğu gibi genellikle kil, tuğla kırmızısı ve kırmızısı sarı tonlarında, yüzey rengi ise bazen krem tonların da görülebilir. Kyzikos buluntusu Spatheion Tip 1/B formuna ait benzerler Bodrum Müzesi³³, Dramont E Batığı³⁴, Bandırma Müzesi³⁵, Marsilya³⁶ ve Arykanda'da³⁷ görülmekte olup MS 5.yüzyıla tarihlendirilmiştir.

Late Roman Amphora 1

²⁵ Peacock & Williams 1986, 203.

²⁶ Kavaz-Kındıçlı 2017, 68.

²⁷ Akkaş 2020a, 126.

²⁸ Kavaz-Kındıçlı 2017, 68.

²⁹ Capelli & Bonifay 2016, 532-547; Kavaz-Kındıçlı 2017, 69.

³⁰ Bonifay 2004b, 125-129.

³¹ Bonifay 2004b, 124, Fig. 67.

³² Bonifay 2004a, 124.

³³ Alpözen 1975, 29, Lev. 7/6.

³⁴ Santamaria 1995, 55, Pl. VIII.

³⁵ Cenker 2004, 79, Res. 11.

³⁶ Bonifay 2004b, 124, Fig. 67/6.

³⁷ Yaman 2018, 477, Lev. 67/452.

LRA 1 amphoraları Akdeniz dünyasında çok yaygın olmakla birlikte Karadeniz ve Batı Anadolu dahil olmak üzere geniş bir coğrafyada görülen en yaygın Geç Roma Dönemi amphora formudur³⁸. Üretim yeri olarak Kilikya Bölgesi, Kıbrıs, Kuzey Suriye gibi daha birçok yerin tespit edildiği³⁹ LRA 1 amphoraları MS 4. yüzyılda görülmeye başlamış ve MS 7. yüzyılın ilk yarısına kadar üretimi ve ticareti devam etmiştir⁴⁰. LRA 1 formu dışa yuvarlatılmış ya da düzleştirilmiş ağız kenarına, dudak kenarının altından başlayarak omuz genişliğiyle paralel gövde üstünde bileşen yivli kulplara, dar boyunlu olup omuzla birlikte genişleyen gövde, kaideye doğru daralarak devam eden basit küçük çıkıntılı bir dip kısmına sahiptir. Genellikle LRA 1- A ve B olmak üzere iki alt tipe ayrılan bu form, zeytinyağı ve şarap taşımak için kullanılmıştır⁴¹. Bol kireç ve kum içeren LRA 1 amphoralarının kili kiremit kırmızısından sarıya ve pembemsi kreme kadar çeşitli renklerde görülebilir⁴².

LRA 1 grubuna ait Kyzikos'ta sadece iki örnek ele geçmiştir. (**Figür 4: 2-3**). Bu iki amphora grubun alt tipi olan LRA 1A'yı temsil etmektedir⁴³. Tip genellikle kaideye geçişte daralarak ovalleşen gövdeye, geniş bir açıyla gövde üstünde birleşen kulplara sahiptir⁴⁴. Sadece ağız boyun ve bir kısım kulplarını görebildiğimiz (**Figür 4: 2**) Kyzikos örneği, LRA 1A formlarında olduğu gibi dudağı hafif dışa çekik, dar boyunun omuzla birlikte genişlediği görülmektedir. Yuvarlatılmış ve hafif dışa çekilmiş ağız kısmına ve boyunun da belli belirsiz yivlere sahiptir. Ayrıca kum katkısının çok olduğu görülmektedir. Diğer (**Figür 4: 3**) numaralı LRA 1A'nın da ağız ve boyun kısmı sağlamdır ve dar boyunun omuzla birlikte genişlediği yer daha net görülebilmektedir. Yüzeyi pembemsi krem rengin olan amphoranın omzunda belli belirsiz yivler yer almaktadır. Bu örneğin dudak yapısı diğeri gibi dışa çekik değil düz bırakılmıştır. LRA 1 formları içerisindeki farklılaşmaların sebebi geniş bir coğrafyaya yayılmış olmaları, çok sayıda atölyeden ve farklı ustanın elinden çıkmış olmalarıdır. Birbirinden küçük farklılıklarla ayrılan bu iki örneğin benzerlerine Elaiussa⁴⁵, Yassı Ada⁴⁶, Taşucu Amphora Müzesi⁴⁷, Mısır⁴⁸, Mydos⁴⁹, Kekova Adası⁵⁰, Elaiussa Sebaste⁵¹, Tlos⁵², Parion⁵³ ve Tripolis'de⁵⁴ rastlanmaktadır. Kyzikos LRA 1A örnekleri MS 5.yüzyıla tarihlendirilebilir.

³⁸ Hayes 1976, 116; Keay 1984, 270-274; Eiring & Lund 2002, 63; Pieri 2005, 68; Diamanti 2010, 11; Tekocak & Zoroğlu 2013, 117; Alkaç 2013, 114; Diamanti 2016, 690; Kızırlansanoğlu 2016, 190; Şenol & Alkaç 2017, 831; Opait 2002, 294.

³⁹ Empereur & Picon 1989, 236-241, Fig. 18; Michaelides 1996, 149; Manning et al. 2000, 255; Lund 2007, 781; Şenol 2009, 145; Ferrazzoli & Ricci 2010, 817; Casasola & Bonifay 2010, 94; Empereur 2018, 181; Kızırlansanoğlu 2016, 182-183; Akkaş 2020a, 377; Kızırlansanoğlu & Aytek 2018, 18.

⁴⁰ Pieri 2005, 66; Ferrazzoli & Ricci 2010, 817; Tekocak & Zoroğlu 2013, 121.

⁴¹ Şenol 2000, 200; Pieri 2005, 82-85; Ferrazzoli & Ricci 2010, 817.

⁴² Kızırlansanoğlu 2016, 161.

⁴³ Pieri 2005, Fig. 25.

⁴⁴ Pieri 2005, 70-71.

⁴⁵ Ferrazzoli & Ricci 2006, 37.

⁴⁶ Lüdorf 2006, 57, Taf.16/104A.

⁴⁷ Şenol 2009, 229, 53.

⁴⁸ Konstantinidou 2012, Fig.53.3/412.

⁴⁹ Gülsefa 2015, 255, Kat. No 135.

⁵⁰ Aslan 2015b, Fig. 2: 17.

⁵¹ Kızırlansanoğlu 2016, Kat.No.53.

⁵² Uygun & Özdemir 2019, Pl.7/38-39.

⁵³ Akkaş 2020a, 401, Kat. No. 249; Akkaş 2020b, 196, Fig. 10/28.

⁵⁴ Katrancı 2020, Levha 7/ Kat.No.33.

Late Roman Amphora 8 (LRA 8)

Oldukça geniş bir coğrafyada yaygın olan LRA 8 amphoraları MS 3. yüzyılın ikinci yarısından MS 7. yüzyılın sonlarına kadar kullanılmıştır⁵⁵. Akdeniz de yaygın olmasının dışında, Karadeniz'in kuzey ve batı kıyılarına kadar dağılım göstermiştir⁵⁶. Zeytinyağı, şarap ve balık taşımak için kullanılan LRA 8 amphoralarının en kapsamlı sınıflandırılması D. Pieri tarafından yapılmıştır⁵⁷. Tip "Agora M273" olarak da adlandırılmıştır⁵⁸. LRA 8 formları hafif dışa çekik bant şeklinde ağız kenarına, yivli veya yivsiz boyna, oval kesitli, boyunda başlayıp omuz üzerinde sonlanan kulplara, alt kısmından ya da orta kısmından şişirilmiş üzeri yivli gövdeye, içi dolu konik yapıda küçük dip kısmına sahiptir. Kyzikos Hadrian Tapınağı'nda yapılan çalışmalarda bu gruba ait sadece iki örnek ele geçmiştir (**Figür 5: 4 - 5**). Yoğun kireç katkısının gözlendiği kil kırmızıdır. Hafif dışa çekik yuvarlak dudağa, bant şeklinde ağız yapısına, boyunda seyrek ve ince yivlere sahiptir (**Figür 5: 4**). Diğer amphoranın ise sadece dip kısmı sağlamdır (**Figür 5: 5**). Benzerlerine Konstantinopolis (Sarıhanne - İstanbul)⁵⁹, Milet⁶⁰, Marsilya⁶¹, Antandros⁶², Smyrna⁶³, Arykanda⁶⁴ ve Parion'da⁶⁵ rastlanmıştır. Tipin genel tarihlendirmesi ve benzerleri göz önünde bulundurulduğunda Kyzikos örnekleri MS 5. yüzyılın ikinci yarısına tarihlendirilmiştir.

Samos Sarnıç Tip

Üretimlerinin MS 5. yüzyılda başlayıp MS 7. yüzyılın ikinci yarısına kadar devam ettiği bilinen tipin, üretim yerinin Samos Adası ve Batı Anadolu kıyıları olabileceği vurgulanmaktadır⁶⁶. Samos Sarnıç Tip, Balkanlar, Marmara, Karadeniz, Ege Bölgesi, Doğu ve Batı Akdeniz'de oldukça yaygın görülen bir amphora grubudur⁶⁷. Bu amphoraların şarap, zeytinyağı ve balık gibi ürünlerin taşınmasında kullanılmış olduğu bilinmektedir⁶⁸. Samos Sarnıç Tip formları hafif silme şeklinde düz ağız kenarına, kısa-geniş üzeri yivli silindirik boyna, küçük-kısa oluk yivli kulplara, silindirik-uzun dip kısmına doğru genişleyen gövdesi üzerinde derin yivlere ve içi dolu sivri, ya da topuzlu dip kısmına sahiptir⁶⁹. Bu formlar genel olarak soluk kahverengi ile koyu kırmızı-kahverengi arasında değişen kil renklerine sahiptir. Form özellikleri ve üretildikleri bölge yönünden Agora M273 amphoralarının devamı olarak kabul edilmektedir⁷⁰. Kyzikos'ta Samos Sarnıç Tip'ine ait bir ağız ve boyun parçası ve dip parçası olmak üzere iki örnek ele geçmiştir (**Figür 6: 6-7**). Mika ince kum ve kireç

⁵⁵ Pieri 2005, 135; Akkaş 2020a, 282.

⁵⁶ Şenol 2009, 155; Akkaş 2020a, 281.

⁵⁷ Pieri 2005, 134, Fig.89.

⁵⁸ Robinson 1959, 109.

⁵⁹ Hayes 1992, 62, Fig.22/2.

⁶⁰ Berndt 2003, Tafel 76, A321.

⁶¹ Pieri 2005, 135, Fig. 90.

⁶² Açar 2017, 122, No.69; Aktaş 2018, 649.

⁶³ Karıcı-Ağlar 2015, 262.

⁶⁴ Yaman 2018, 492, Lev. /75.

⁶⁵ Akkaş 2020a, 291, Kat. No.193-194.

⁶⁶ Arthur 1998, s.167; Pieri 2005,132-137.

⁶⁷ Bezczky 2013, 158; Akkaş 2020a, 297; Akkaş 2020b, 209.

⁶⁸ Aslan 2015b, 340.

⁶⁹ Şenol 2009, 157.

⁷⁰ Arthur 1998, 167.

katkılı olan iki örnekten (**Figür 6: 6**) numaralı olan amphoranın yüzeyinde renk dalgalanmaları görülmektedir. Bunun sebebi temelde pişirme kaynaklı olabileceği gibi, bitki örtüsü altında kalmasından dolayı yoğun korozyona uğramış olmasından da olabilir. Düz ve hafif ince ağız kenarı, kulpların hizasıyla dışa doğru sert, bombeli, kısa, geniş boynu⁷¹ ve (**Figür 6: 7**) diğerinin hafif dışa çıkıntılı dip kısmı korunmuş bu iki örneğin benzerlerine Napoli⁷², Yassı Ada⁷³, Myndos⁷⁴, Arykanda⁷⁵ ve Parion'da⁷⁶ rastlanmıştır. Formlar benzerleri ve genel tarihlendirmesi de göz önünde bulundurulurarak MS 5.- 6. yüzyıla tarihlendirilebilir.

Late Roman Amphora 2 (LRA 2)

Genellikle Batı Anadolu, Karadeniz ve özellikle Akdeniz'de daha fazla görülen⁷⁷ LRA 2 amphoraları Dressel 24 amphoralarının devamı olarak bilinmektedir⁷⁸. LRA 2 formları şarap, zeytinyağı, aromalı şarap, çam sakızı, mersin reçenesi ve terebentin gibi ürünlerin taşınmasında kullanılmıştır⁷⁹. MS 4. yüzyılın ikinci yarısı ve 7. yüzyılın sonu arasında üretildiği ve ihraç edildiği bilinmektedir⁸⁰. Bonifay, A. Opait, G.Kuzmanov, C. Scorpan, J.A. Riley gibi birçok araştırmacı tarafından tipolojik tanımlaması ve sınıflandırılması yapılan LRA 2 amphoralarının en kapsamlı kronolojik ve tipolojik sınıflandırması D. Pieri tarafından yapılmıştır⁸¹.

Genellikle dışa çekik ağız kenarı, ağız bitiminden genişleyen boyundan omuza keskin bir geçiş, yuvarlatılmış omuz, oval kulp, gövde ve hafif çıkıntı ile belirginleştirilen keskinleşmiş basit dip kısmına sahip olan LRA 2 amphoraları A, B ve C olmak üzere üç alt tipe ayrılmaktadır⁸². Kyzikos Hadrian Tapınağı'nda ele geçen tek LRA 2 tipi amphora LRA 2C tipini temsil etmektedir (**Figür 7: 8**). Ağız kenarı hafif dışa çekik ve halka şeklinde daha basit olan Kyzikos LRA 2C'nin benzerlerine Marmaris Müzesi⁸³, Marsilya⁸⁴, Mydos⁸⁵, Knidos⁸⁶, Kekova⁸⁷, Capidava⁸⁸, Phaselis⁸⁹ ve Arykanda'da⁹⁰ rastlanmaktadır. LRA 2C ait tek örnek MS 5.yüzyıl - 7.yüzyıl arasına tarihlenmektedir.

Keay 62

⁷¹ Keay 1984, Fig. 166.

⁷² Deroche & Spieser 1989, Fig. 4.

⁷³ Lüdorf 2006, 112-113, Taf.15.

⁷⁴ Gülsefa 2015, Kat.No.124.

⁷⁵ Yaman 2018, 493, Lev.76.

⁷⁶ Akkaş 2020a, 304, Kat. No.203-207.

⁷⁷ Şenol 2009, 149; Akkaş 2020a, 218-220.

⁷⁸ Opait 2004, 90-9.

⁷⁹ Şenol 2000, 182.

⁸⁰ Robinson 1959, 109; Keay 1984, 354-357; Şenol 2000, 182; Şenol 2009, 150; Pieri 2005, 85-89; Bezczky 2013, 161.

⁸¹ Pieri 2005, 85-93; Gülsefa 2015, 55; Akkaş 2020a, 218.

⁸² Pieri 2005, Fig. 45; Şenol 2009, 149.

⁸³ Şenol 2003, 100.

⁸⁴ Pieri 2005, Pl.27/1.

⁸⁵ Gülsefa 2015, 236, Kat. No.116.

⁸⁶ Aslan 2015a, Fig. 2/15; Doksanaltı 2020, 394.

⁸⁷ Aslan 2015b, 365, Fig. 2/21.

⁸⁸ Opriş & Ratiu 2016, 29, Fig. 17/9.

⁸⁹ Orhan 2017, 147, Fig. 8.

⁹⁰ Yaman 2018, Lev. 74/ 489.

Kuzey Afrika kökenli, geniş silindirik forma sahip Keay 62 amphoraları ağız tiplerine göre 22, kaide tipine göre 15 farklı tipe ayrılmıştır⁹¹. En yaygın kaide tipleri A, D ve E tipleridir. Kyzikos'ta ele geçen (**Figür 8: 9**) Keay 62 amphorasına ait dip kısmı E tipindedir⁹². Sadece dip kısmı sağlam kalabilmiş parça oldukça fazla aşınmıştır. Genellikle dış yüzeyleri kahverengiden sarıya, krem renginden beyaza veya pembeye kadar değişir⁹³. Kyzikos örneğinin yüzey rengini bilmemek de kil rengi kırmızıdır ve kireç, taşçık, şamot gibi katkıları oldukça yoğundur. Muhtemel taşınan malzemenin zeytinyağı olduğu bilinse de son yapılan çalışmalarda keten tohumu yağı izlerine ve reçineye rastlanmıştır⁹⁴.

Keay 62 amphoralarının Akdeniz'de özellikle batısında, ticari olarak yoğunluk gösterdiği görülmektedir⁹⁵. En erken buluntuların MS 4. yüzyıl başlarında ele geçtiği ancak üretimin MS 3.yüzyılda başladığı bilinmektedir⁹⁶. Tiplere göre tarihler farklılık gösterebilmektedir. Fakat Kyzikos örneğini de içine aldığımız Keay 62 E tipi MS 6.yüzyılın sonu ve MS 7. yüzyıl başları arasına tarihlendirilmiştir⁹⁷. Görülebilen özellikleri ve araştırmacıların yapmış olduğu tarihlendirme dikkate alınarak Keay 62 amphorasına ait dip parçası MS. 6.yüzyıl ve sonrasına tarihlendirilmiştir.

Sonuç

Kyzikos Hadrian Tapınağı 2021 yılı kazılarında herhangi bir stratigrafi vermeden dağınık olarak ortaya çıkarılan 9 adet amphoranın değerlendirilmeye çalışıldığı bu yayında, 6 farklı tip belirlenmiştir. Ele geçen amphoraların sadece ağız-boyun ya da dip kısımlarının sağlam olması sınıflandırmada kısıtlayan bir unsur olmuştur. Birebir aynı olmayan fakat tiplerin genel özelliklerini taşıdıklarını gördüğümüz altı farklı tipteki amphoraların, Ege Adaları, Batı Anadolu ve Akdeniz gibi geniş bir coğrafyada yaygın olduğu ve çoğunun Akdeniz kökenli olduğu görülmüştür. Jeopolitik yönden önemli bir konumda olan Kyzikos kenti kara yollarıyla ve deniz yoluyla önemli ticaret noktalarıyla ilişki içerisinde. Ekonomik açıdan tarih boyunca kavşak noktası olan kent bu durumunu Bizans Dönemi'ne kadar sürdürmüştür.

Bu makale, sayısal olarak az olan buluntu gurubuyla Kyzikos kentinin nasıl bir amphora form repertuarına sahip olabileceğini gösteren bir ön çalışmadır. MS 5. yüzyıl ve MS 7. yüzyıllar arasına tarihlenen ithal 9 amphora içerisinde altı farklı tip bulunması Kyzikos'un amphora tip çeşitliliği bakımından zenginliğine ve ticaret ağına işaret edebilir. Herhangi bir mühürlü amphora parçasının henüz ele geçmemesi ve sayısal olarak az olması sebebiyle amphoralar üzerinden kentin ticareti hakkında kesin kanılara varmak için erkendir. Fakat kentin konumu ve sosyo kültürel yapısı düşünüldüğünde Kyzikos'ta ele geçen amphoraların az sayıda da olsa birçok bölgede oldukça yaygın olan çeşitli tiplerden oluşması kentin ticaret ağı hakkında ipuçları verebilir.

⁹¹ Keay 1984, 308-350; Bonifay 2004b, 137.

⁹² Keay 1984, Fig. 160, 11; Bonifay 2004b, 140, Fig.75.

⁹³ Keay 1984, Fig. 346.

⁹⁴ Akkaş 2020a, 111.

⁹⁵ Bonifay 2004b, 137.

⁹⁶ Keay 1984, 349-350.

⁹⁷ Bonifay 2004b, 140.

Ayrıca MS 5. yüzyıl ve MS 7. yüzyıla tarihlenen amphoraların tapınak etrafında MS 5. yüzyıl ve MS 7. yüzyıla tarihlenen Geç Roma Kırmızı Astarlı seramik parçaları ve çeşitli pişirme kaplarıyla⁹⁸ birlikte bulunması tarihsel olarak buluntuların örtüştüğünü göstermektedir. Kent MS 6. yüzyıldan sonra terk edilmeye başlansa da ele geçen seramikler, Kyzikos Hadrian Tapınağı etrafında yaşam belirtilerinin izlerini taşıyan önemli unsurlardan biri olmuştur. Ayrıca yukarıda bahsedilen 2012 yılında ortaya çıkan üç tanesi sağlam olan amphoraların bir mezar ve pithosun yanında ortaya çıkması da bu unsurlardan biri olarak gösterilebilir.

Tabi ki tüm bu çıkarımlar ileride yapılacak arkeolojik çalışmalarla daha somut verilere ve daha çok sayıda buluntuya ulaştıkça netlik kazanacaktır ve bu ilk izlenimleri bir adım daha öteye taşıyacaktır. Bu çalışmayla Spatheion Amphorası, Late Roman Amphora 1 (LRA 1), Late Roman Amphora 8 (LRA 8), Samos Sarnıç Tip, Late Roman Amphora 2 (LRA 2), ve Keay 62'den oluşan altı farklı amphora tipinin Kyzikos'ta da görüldüğü kanıtlanmıştır ve literatüre kazandırılmıştır.

⁹⁸ Bahsedilen seramik grupları "Kyzikos Hellenistik ve Roma Dönemi Seramikleri" adlı doktora tezinde çalışılmaktadır.

KATALOG

Figür 3: 1: Tip: Spatheion Tip 1/D; **Tanımı:** Dışa taşkın kalın dudaklar, dudak altı kademeli çizgilerle daralarak devam eden boyun. **Yükseklik:** 4 cm, **Ağız Çapı:** 10 cm; **Hamur Rengi:** 10R 5/8 Red, **Yüzey Rengi:** 10YR 8/3 Very Pale Brown, **Katkılar:** Mika, kireç, taşçık.

Figür 4: 2: Tip: LRA 1A; **Tanımı:** Hafif dışa çekik yuvarlatılmış dudak, ince boyun üzerinde yivler mevcut. Gövdeye geçiş yumuşak. Kulplar dik bir şekilde boyundan çıkmıştır. **Yükseklik:** 11.5 cm, **Ağız Çapı:** 8 cm; **Hamur Rengi:** 7.5YR 7/3 Pink, **Katkılar:** Mika, kireç ve iri taneli kum.

Figür 4: 3: Tip: LRA 1A; **Tanımı:** kalın dudak yapısı düz inen boyun yumuşak bir şekilde gövdeye açılmıştır. Kulplar boyundan yassı bir şekilde gövdeye doğru gitmektedir. **Yükseklik:** 19 cm, **Ağız Çapı:** 8 cm; **Hamur Rengi:** 2.5YR 5/8 Red, **Yüzey Rengi:** 7.5YR 8/1 White, **Katkılar:** Mika, kireç, taşçık ve şamot.

Figür 5: 4: Tip: LRA 8; **Tanımı:** İnce bir şekilde yükseltilmiş dip kısmı. **Yükseklik:** 4.2 cm, **Kaide Çapı:** 2 cm; **Hamur Rengi:** 2.5YR/8 Red, **Katkılar:** Mika ve kireç.

Figür 5: 5: Tip: LRA 8; **Tanımı:** Hafif dışa çıkık dudak yapısı, dik inen boyun ve dudak altından çıkan kalın kulplar. **Yükseklik:** 8 cm, **Ağız Çapı:** 8 cm; **Hamur Rengi:** 2.5YR 5/8 Red, **Yüzey Rengi:** 7.5YR 7/4 Pink, **Katkılar:** Mika, kireç ve taşçık.

Figür 6: 6: Tip: Samos Sarnıç; **Tanımı:** Hafif içe doğru giden ince dudak yapısı, gövdeye doğru doğru genişleyen kısa boyun. **Yükseklik:** 8 cm, **Ağız Çapı:** 8 cm; **Hamur Rengi:** 5YR 4/1 Dark Gray, **Katkılar:** Mika, kireç ve taşçık.

Figür 6: 7: Tip: Samos Sarnıç; **Tanımı:** İnce ve düzgün dip kısmı. **Yükseklik:** 5.8 cm, **Kaide Çapı:** 2 cm; **Hamur Rengi:** 2.5YR 6/6 Light Red, **Yüzey Rengi:** 10YR 8/4 Very Pale Brown, **Katkılar:** Mika, kireç ve iri taneli kum.

Figür 7: 8: Tip: LRA 2/C; **Tanımı:** Dışa çekik üçgen dudak yapısı, gövdeye doğru devam eden ince boyun, boyundan çıkıp gövdenin üst kısmına yerleşen kulplar. **Yükseklik:** 13 cm, **Ağız Çapı:** 6 cm; **Hamur Rengi:** 5YR 7/8 Red, **Yüzey Rengi:** 5YR 7/4 Pink, **Katkılar:** Mika, kireç ve iri taneli kum.

Figür 8: 9: Tip: Keay 62; **Tanım:** Şişirilmiş dip kısmı yukarıya doğru genişleyerek devam eder. **Yükseklik:** 9 cm, **Ağız Çapı:** 8 cm, **Hamur Rengi:** 2.5YR 5/8 Red, **Katkılar:** Mika, kireç, taşçık, şamot.

KAYNAKÇA

Atik 2002

Atik S. (2002). Anadolu Macellumları- Pamphylia ve Pisidia Macellumları Işığında Bir Tipoloji Denemesi. (Doktora Tezi), Ankara Üniversitesi, Sosyal Bilimler Enstitüsü, Ankara.

Akkaş 2020

Akkaş İ. (2020a). 2008-2019 Yılları Arası Amphora Buluntuları Işığında Parion Antik Kenti Roma ve Erken Bizans/Geç Roma Dönemi Ticari İlişkileri. (Doktora Tezi), Mersin Üniversitesi, Sosyal Bilimler Enstitüsü, Mersin.

Akkaş 2020

Akkaş İ. (2020b). Amphora Buluntuları (MÖ 1. yüzyıl- MS 7. yüzyıl). Arkhaia Anatolika 3, 178-243.

Aktaş 2018

Aktaş R. (2018). Antandros Kazısı Yamaç Ev Roma Dönemi Seramikleri. (Doktora Tezi), Ege Üniversitesi, Sosyal Bilimler Enstitüsü, İzmir.

Açar 2017

Açar E. (2017). Antandros Nekropolü Geç Roma Yerleşimi. (Yüksek Lisans Tezi), Ege Üniversitesi, Sosyal Bilimler Enstitüsü, İzmir.

Alkaç 2013

Alkaç Erkan (2013). Silifke Müzesi'nden Doğu Akdeniz Üretimi Amphoralar. CEDRUS I, 107-124

Alpözen & Özdaş & Berkaya1995

Alpözen T. & O. Özdaş & Berkaya B. (1995). Commercial Amphoras of The Bodrum Museum of Underwater Archaeology, Maritime Trade of the Mediterranean in ancient times. Ankara: Dönmez Offset.

Alpözen 1975

Alpözen T. O. (1975). Bodrum Müzesi Ticari Amphoraları. Türk Arkeoloji Dergisi, Sayı XXII-2, 5-33.

Arthur 1998

Arthur P. (1998). "Eastern Mediterranean amphorae between 500 and 700: A view from Italy", In L. Sagui (Eds.), *Ceramica in Italli: VI - VIIsecolo Florence*, Setar, 1998, 157-184.

Aslan 2015a

Aslan E. (2015a). 2014 Yılı Knidos Sualtı Araştırmaları'nda Elde Edilen İlk Bulguların Değerlendirilmesi. *Mediterranean Journal of Humanities* V/1, 101-123.

Aslan 2015b

Aslan E. (2015b). Kekova Adası 2012 - 2013 Yılı Sualtı Araştırmalarında Bulunan Amphoraların Tipolojik Değerlendirmesi. OLBA, XXIII, 321-369.

Autret & Yağcı & Rauh 2010

Autret C. & Yağcı R. & Rauh N. (2010). Soli/Pompeiopolis'te LRA 1 Amphora Fırını Alanı. ANMED 8, 203-207.

Aydın-Çakmak 2022

Aydın-Çakmak T. (2022). Kyzikos Hadrian Tapınağı Mimari Bezemeleri (1989-2017 Yılları). (Doktora Tezi), Atatürk Üniversitesi, Sosyal Bilimler Enstitüsü, Erzurum.

Baylan 2008

Baylan S. (2008). 2006-2007 Tralleis Kazılarında Ele Geçen Amphoralar. (Yüksek Lisans Tezi), Adnan Menderes Üniversitesi, Sosyal Bilimler Enstitüsü, Aydın.

Berndt 2003

Berndt Meike, (2003). Funde aus dem Survey auf der Halbinsel von Milet (1992-1999), International Archaeologie 79.

Bezczky 2013

Bezczky T. (2013). The Amphorae of Roman Ephesus. Forschungen In Ephesos Band XV/I. Wien.

Bonifay2004

Bonifay M. (2004a). Observations Préliminaires Sur La Céramique De Lanécropole De Pupput, Griesheimer.

Bonifay 2004

Bonifay M. (2004b). Études Sur La Céramique Romaine Tardived' Afrique. British Archaeological Reports International Series 1301, Oxford.

Callender 1970

Callender M. H.(1970). Roman Amphorae With Index of Stamps. London: Oxford University Press.

Capelli & Bonifay (2016)

Capelli C.& Bonifay M. (2016). Archeologia e Archeometrial dele Anfore dell' Africa Romana. Nivi dati e Problemi Aperti, Tracce Archeologi Racconti. Studi in onore di Clementina Panella, 535-557.

Casasola & Bonifay 2010

Casasola D. B. & Bonifay M. (2010). Importaciones Y Consumo Alimenticio En las Ciudades Tardorromanas Del Mediterraneo Nor Occidental (SS. VI-VIII D.C.): La Aportacion De Las Amforas, Las Ciudades Del Mediterraneo, 91-114.

Cenker 2004

Cenker A., (2004). "Bandırma Arkeoloji Müzesi'nden Bir Grup Ticari Amphora", 22. Kazı Sonuçları Toplantısı, 1.Cilt, Konya, 69-80.

Deroche & Spieser 1989

Deroche V.& Spieser, J.M. (1989). *Recherches Ceramique Byzantine, Supplement XVIII*, Athenes.

Diamanti 2010

Diamanti C. (2010). *Local Production and İmport of Amphoras at Halasarna of Kos İsland (5th-7th c.)*, Athens: Athens University.

Diamanti 2016

Diamanti C. (2016). *The Late Roman Amphora Workshop of Paros İsland in the Aegean Sea. RCRF Acta,44, 691-697.*

Doğer 1991

Doğer E.(1991). *Antik Çağda Amphoralar*, Sergi Yayınevi.

Doksanaltı 2020

Doksanaltı E. M. (2020). *Knidos 'Liman Caddesi' Geç Antik Dönem Atölye/Dükkân ve Buluntuları. OLBA, XXVIII, 377-420.*

Dyczek 2001

Dyczek Piotr, (2001). *Roman Amphorae of the 1-3 Centuries AD Found on the Lower Danube Typology. Warszawskiego: Copyright By Wydawnictwa Uniwersytetu.*

Ertüzün 1999

Ertüzün, Reşit (1999). *Mazhar, Kapıdağı Yarımadası ve Çevresindeki Adalar, Tarih ve Arkeolojisi Üzerinde Araştırmalar. İstanbul.*

Eiring& Lund 2004

Eiring Jonas, Lund John. (2004). *Transport Amphorae and Trade in the Eastern Mediterranean. Monographs of the Danish Institute at AthensVol 5, 198-288.*

Empereur & Picon (1989)

Empereur & Picon (1989). *Lesregions de Production D' amhores İmperiales en Mediterranee Oriental. Dans l'École Française de Rome, Amphores Romaines et Histoire Economique: Dix ans de Recherche. Actes du colloque de Sienne (22-24 Mai), 223-248.*

Empereur 2018

Empereur Jean-Yves. (2018). *The Late Roman Amphorae Found in Amathus Harbour, Etudes Chypriotes XX, The Hellenistic Herbour of Amathus Volume 2, 181- 190.*

Ferrzolli& Ricci 2006

Ferrzolli A. F., Ricci M. (2006). *Cilician Ceramic Production From Roman to Byzantine Age, New Data From Elaiussa Sebaste. OLBA, XVII, 33-44.*

Ferrzolli& Ricci 2010

Ferrzoli A. F., Ricci M. (2010). Un Centro di Produzione delle Anfore LR 1: Elaiussa Sebaste in Cilicia. Gli Impianti, Le Anfore, LRCW 3, Vol. II, Bar International Series, 2010, 815-819.

Fırat 2013

Fırat M. (2013). Phokaia Seramik Çöplüğü Alanı'ndan Ele Geçen Amphoralar. Mehmet Akif Ersoy Üniversitesi Sosyal Bilimler Enstitüsü Dergisi Sayı 5, 70-85

Findley 2013

Findley Andrew (2013). The Monumental Province: Asia and the Temples of the Roman Empire. (Doctoral Thesis). Washington University In St. Louis, Graduate School of Art and Sciences, Washington.

Gibbon 1988

Gibbon Edward (1988). Roma İmparatorluğu'nun Gerileyiş ve Çöküş Tarihi, 3.Cilt. (Çev. A. Baltacıgil), İstanbul.

Gregorri 2010

Gregorri Timothy E. (2010). Bizans Tarihi. (Çev. Esra Esmert), Yapı Kredi Yayınları.

Gülsefa 2015

Gülsefa G. (2015). 2006-2013 Myndos Kazılarında Ele Geçen Amphoralar ve Amphora Mühür Buluntuları. (Yüksek Lisans Tezi), Uludağ Üniversitesi, Sosyal Bilimler Enstitüsü, Bursa.

Has & Meral & Aydın 2020

Has A.C., Meral K., Aydın T. (2020). "Propontis'in Güneyinde Güçlü Bir Liman Kenti: Kyzikos ve Deniz Ticareti". V. Keleş (Eds.), Propontis ve Çevre Kültürleri, Parion Studies III, İstanbul, 392-400

Hasluck 1910

Hasluck, F. (1910). Cyzicus, CUP.

Hayes 1976

Hayes J. W. (1976). Roman Pottery in the Royal Ontario Museum. Toronto: Royal Ontario Museum.

Hayes 1992

Hayes J. W. (1992). Excavations at Saraçhane in Istanbul. Vol. 2. Oxford: Princeton, University Press.

Karagiorgou 2001

Karagiorgou O. (2001). "LR2 a Container fort the Militaryannona on the Danubian Border", Kingsley, S., Decker M. (Eds.), Economy and Exchange in the East Mediterranean During Late Antiquity, Printed in Great Britain by The Information Press Oxford, 129-166.

Karcı Ağlar 2015

Karcı Ağlar G. (2015). Smyrna Agorası'nda Ele Geçen Ticari Amphoralar (1998-2006 Kazıları). (Doktora tezi), Dokuz Eylül Üniversitesi, Sosyal Bilimler Enstitüsü, İzmir.

Katrancı 2020

Katrancı S. (2020). Tripolis Amphoraları. (Yüksek Lisans Tezi), Eskişehir Üniversitesi, Sosyal Bilimler Enstitüsü, Eskişehir.

Kavaz-Kındıçlı 2017

Kavaz-Kındıçlı B. (2017). Zeytinliada Geç Roma ve Bizans Seramikleri. (Doktora Tezi), Atatürk Üniversitesi, Sosyal Bilimler Enstitüsü, Erzurum.

Keay 1984

Keay S. J. (1984). Late Roman Amphorae in the Western Mediterranean. Oxford.

Kızılarlıanoğlu 2016

Kızılarlıanoğlu H. A.(2016). Antik Çağ'da Elaiussa Sebaste'nin Amphora Üretimi Ve Ticari İlişkileri. (Doktora Tezi). Atatürk Üniversitesi, Sosyal Bilimler Enstitüsü, Erzurum.

Kızılarlıanoğlu & Aytek 2018

Kızılarlıanoğlu H.Asena & Aytek A.İhsan. (2018). Elaiussa Sebaste Üretimi "Geç Roma 1" Amphoralarının Geleneksel Tipoloji ve Geometrik Morfometrik Analizlerle Değerlendirilmesi. MASROP E-Dergi, Cilt 12. 2, 16-44.

Koçhan & Meral & Motor & Güneş 2007

Koçhan N., Meral K., Motor H., Güneş F. (2007). Kyzikos 2006 Yılı Kazıları, 30. Kazı Sonuçları Toplantısı,1.Cilt, Kocaeli, 2007, 11-20.

Koçhan & Meral 2009

Koçhan, N. & Meral, K.(2009). Kyzikos 2008, 31. Kazı Sonuçları Toplantısı, 2. Cilt, Denizli, 2009, 51-62.

Koçhan & Meral & Motor & Has 2010

Koçhan N. & Meral K.& Hacer M. & Ahmet Cüneydi H. (2010). Kyzikos 2009. 32. Kazı Sonuçları Toplantısı, 1.Cilt, İstanbul, 2010, 188-199.

Koçhan & Meral 2012

Koçhan N. & Meral K. (2012), Kyzikos 2011. 34. Kazı Sonuçları Toplantısı, 1. Cilt, Çorum, 2012, 339-346.

Koçhan & Meral 2013

Koçhan N. & Meral K. (2013). Kyzikos Kazısı 2012. 35. Kazı Sonuçları Toplantısı, 1. Cilt, Muğla. 32013, 76-387.

Koçhan 2011

Koçhan N. (2011).Kyzikos Tarihi ve Mimari Kalıntıları. Bursa: Renkvizyon Ofset Form Matbacılık.

Koçhan & Meral 2014

Koçhan N. & Meral K. (2014). "İkinci Dönem Kyzikos Kazıları 2006-2013", H. Kasapoğlu, A. M. Yılmaz (Eds.), Atatürk Üniversitesi Edebiyat Fakültesi Arkeoloji Bölümü 40. Kurulu Yılı Armağanı Anadolu'nun Zirvesinde Türk Arkeolojisinin 40 Yılı Bilgin Kültür Sanat Yayınları, 229-254.

Koçhan & Meral 2015

Koçhan N. & Meral K. (2015). Kyzikos'ta Yapılan Kazı ve Sondajlarla İlgili Bir Değerlendirme. Atatürk Üniversitesi Güzel Sanatlar Enstitüsü Dergisi 35, 60-77.

Koçhan & Meral & Has 2016

Koçhan N. & Meral K. & Has A. C. (2016). Kyzikos 2015. 38. Kazı Sonuçları Toplantısı, 23-27 Mayıs 2016. Edirne, 2016, 223-232.

Koçhan & Meral & Has & Tercanlıoğlu 2017

Koçhan, N.& Korkmaz, M. & A. C. Has & A. Tercanlıoğlu. (2017). Kyzikos 2016. 39. Kazı Sonuçları Toplantısı, 1. Cilt, Bursa, 2017, 249-260.

Koçhan & Meral 2020

Koçhan N. & Meral K. (2020). Kyzikos Hadrian Tapınağı'nın Alt Yapısı ve Sütun Başlıkları Üzerine Bir Değerlendirme. Akademik Sosyal Araştırmalar Dergisi, 8, 27-45.

Konstantinidou 2012

Konstantinidou A. (2012). *Ceramics and Life in the Old Monastery of Baramüs in the Wādī al-Natrūn, Egypt (4th – 9th c.). (Doctoral Dissertation). University of Leiden, Leiden.*

Lund 2007

Lund John (2007). *Transport Amphorae As a Possible Source for the Land Use and Economic History of the Akamas Peninsula Western Cyprus. LRCW 2, 781-789.*

Lüdorf 2006

Lüdorf G. (2006). *Römische und früh byzantinische Gebrauchs keramik im westlichen Kleinasien Typologie und Chronologie. München.*

Manning & Monks & Sewel & Demesticha 2000

Manning S. & Monks S.J. & Sewel D.A. & Demesticha S. (2000). *Late Roman Type 1a Amphora Production at the Late Roman Site of Zygi-Petrini, Cyprus. Cyprus: Department of Antiquities Cyprus.*

Mani 2010

Mani Tarek (2010). "Timbres sur amphores Africaines mentionnant la cite d' Hadrumetum (Tunisie)", *Synergies Tunisie 2, 155-170.*

Meagie 2003

Meagie D. (2003). Anadolu'da Romalılar 3. Batı Anadolu Kent Devletleri. (Çev. Ö. Çapar), Arkeoloji ve Sanat Yayınları.

Meral 2012

Meral K. (2012). Kyzikos tan Lahit Mezar Buluntuları. HÖYÜK, 5, 25- 44.

Meral & Has 2014

Meral K. & Has A.C. (2014). "Kyzikos Kenti Sur Duvarları ve Limanları", H. Kasapoğlu ve M. A. Yılmaz (Eds.), Anadolu'nun Zirvesi Türk Arkeolojisinin 40 Yılı, Ankara, 278-295.

Meral & Yavuz 2017

Meral K. & Yavuz E. (2017). Kyzikos Hadrian Tapınağı'nda Bulunan Geç Roma Definesi. Uluslararası Sosyal Araştırmalar Dergisi, 52, 550-568.

Meral 2018

Meral K. (2018). "Kyzikos'un Bölge Turizimindeki Yeri ve Önemi", Ulaş Töre Sivrioğlu (Eds.), Antik Çağ'dan Cumhuriyet'e Bandırma Ve Yakın Çevresi Tarihi, Dora Basın Yayın, Bursa, 123-132.

Meral 2020

Meral K. (2020). "Kyzikos Hadrian Tapınağı'ndaki Ek Yapı Üzerine Yeni Gözlemler", Vedat Keleş (Eds.), Parion Studies III / Propontis ve Çevre Kültürleri - Propontis and Surrounding Cultures Ege Yayınları, 611-624.

Michaelides 1996

Michaelides D. (1996). "The Development of the Cypriote Economy from the Prehistoric Period to the Present Day". In V. Karageorghis, D. Michaelides (Eds.), The Economy of Cyprus during the Hellenistic and Roman Periods, (139-152). Nicosia: University of Cyprus

Mimaroğlu 2011

Mimaroğlu S.(2011). *Kuşadası, Kadıkalesi/Anaia Kazısı'nda Ele Geçen Bizans Dönemi Günlük Kullanım Seramikleri*. (Doktora Tezi), Ege Üniversitesi, Sosyal Bilimler Enstitüsü, İzmir.

Opait 2002

Opait A. (2002). The Eastern Mediterranean Amphorae in the Province of Scythia. Transport Amphorae and Trade in the Eastern Mediterranean. Acts of the International Colloquium at the Danish Institute at Athens, September, Volume 5, 26-29.

Opait 2004

Opait A. (2004). Local and Imported Ceramics in the Roman Province of Scythia (4th-6th centuries AD). Archaeopress, British Archaeological Reports International Series, 295-296.

Opriş & Ratiu 2016

Oprış Ioan, C. Ratiu Alexandru. (2016). An Early Byzantine Amphora Deposit from Capıdava. *Journal of Ancient History and Archeology, Studies*, 24-42.

Orhan 2017

Orhan U. (2017). Phaselis 2016 Yılı Güney Limanı Amphora Buluntuları. *Akdeniz Araştırmaları Dergisi*, III, 141-148.

Panella 1995

Panella C. (1995). *Le anforedietetimperiale del Mediterraneo Occidentale*.

Peacock & Williams 1986

Peacock D. P. S., Williams D. F. (1986). *Amphora and the Roman Economy*, London: Longman.

Peacock & Bejaoui & Belazreg 1986

Peacock D. P. S. & Befaoui F. & Belazreg N. (1986). Roman Amphora Production in the Sahel Region of Tunisia, *Publications de l'Ecole Française de Rome*, 114, 179-222.

Pieri 2005

Pieri D. (2005). *Le commerce du vin oriental à l'époque Byzantine*, Beirut: Bibliothèqued' Archéologie et d'Histoire, Institut Françaisdu Proche Orient.

Plinius 1958

Plinius (1958). *Naturalis Historia*. (çev. H.R. Rockham). London.

111

Reynal 2007

Reynal C. A. (2007). *La Ceramique Romaine D'Argos, Etudes Peloponnesiennes XIII*, Paris.

Roberts 2022

Roberts J.M., (2022). *Avrupa Tarihi*. (Çev. F. Aytuna), İstanbul: İnkılap Kitapevi,

Santamaria 1995

Santamaria C. (1995). *L'épave Dramont E à Saint-Raphaël (Ve s.ap. J.-C.)*. *Archaeonautica*, 13, Paris: CNRS.

Şenol 2000

Şenol A. K. (2000). *İskenderiye Kazılarında Ele Geçen Amphoralar Işığında Kentin Roma Dönemi Şarap, Zeytinyağı, Salamura Balık ve Sos Ticareti*. (Doktora Tezi), Ege Üniversitesi, Sosyal Bilimler Enstitüsü, İzmir.

Şenol 2003

Şenol A. K. (2003). *Marmaris Müzesi Ticari Amphoraları*. Ankara.

Şenol 2009

Şenol A. K. (2009). *AETAM (Arslan Eyce Taşucu Amphora Müzesi)'da Bulunan Ticari Amphoralar ve Akdeniz'de Ticaretin İzleri*, Mersin

Şenol & Alkaç 2017

Şenol A. K. & Alkaç E. (2017). The Rediscovery of an LR 1 Workshop in Clicia and the presence of LRA 1 in Alexandria in the Light of New Evidence. *LRCW* 5, Vol. 2, 831-843.

Soysal & Sipahioğlu & Kolçak & Altınok 1981

Soysal H. & Sipahioğlu S. & Kolçak S. & Altınok D. (1981). Türkiye Çevresinin Tarihsel Deprem Kataloğu, Türkiye Bilimsel ve Teknik Araştırma Kurumu, Matematik-Fizik ve Biyolojik Araştırma Grubu, Proje No.YBAG 341, İstanbul.

Tekocak & Zoroğlu 2013

Tekocak M. & Zoroğlu K. L. (2013). Kelenderis'te Bulunan Bir Grup Roma Dönemi Ticari Amphorası ve Düşündükleri. *OLBA*, XXI, 109-140.

Texier 1902

Texier, Charles (1902). Küçük Asya Coğrafyası, Tarihi ve Arkeolojisi, (Çev. Ali Suat), 1.Cilt, Ankara, 2002, 291; Robert, Rustafjaell, "Cyzicus", *The Journal of Hellenistic Studies*, Vol. 22, 174-189.

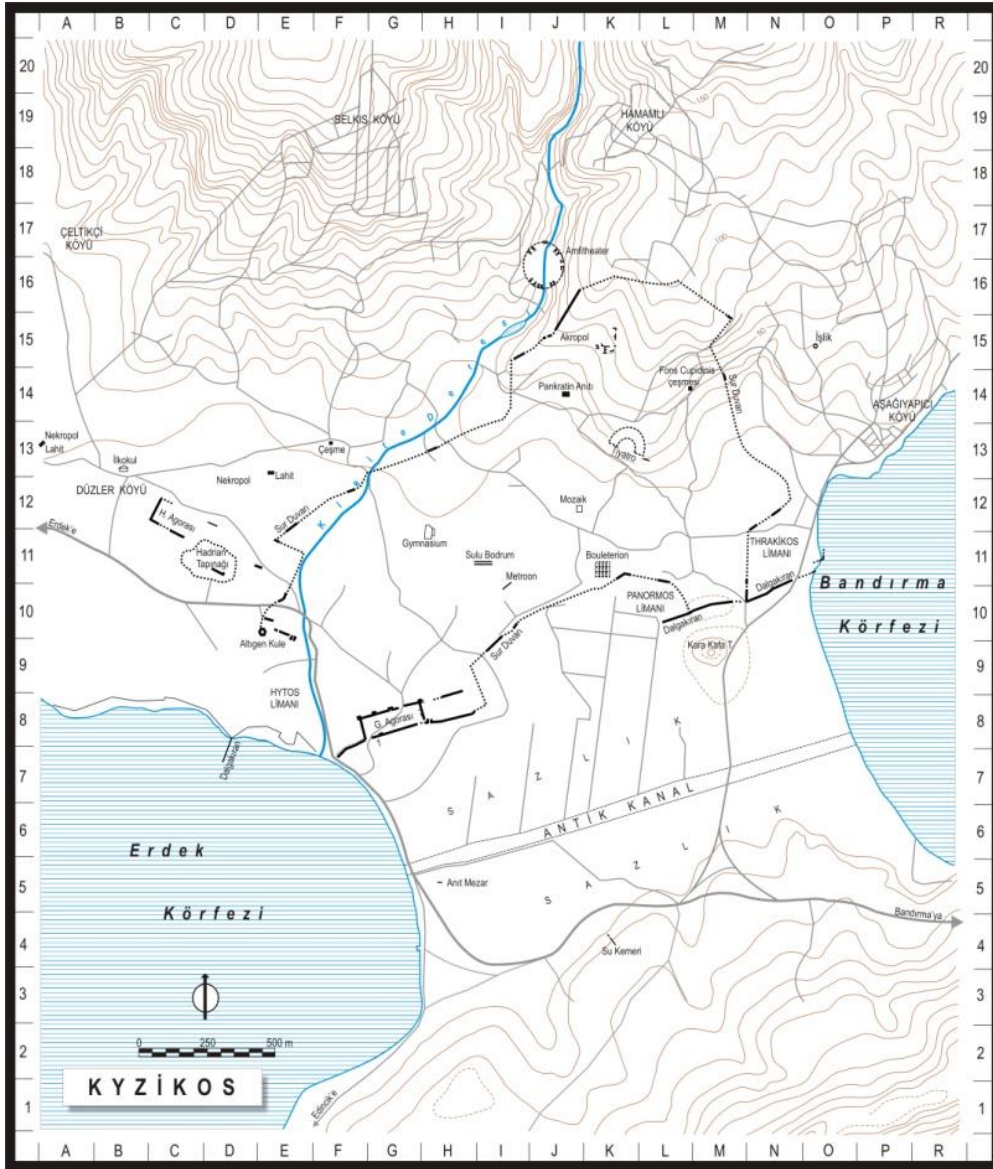
Uygun & Özdemir 2019

Uygun Ç. & Ş. Özdemir, B. (2019). "Trade in Tlosandits Territories as Seen in Amphorae and Workshop", O. Dumankaya (Eds.), *Çağlar Boyunca Üretim ve Ticaret Prehistory'dan Bizans Dönemi'ne*, 325-338.

Yaman 2018

Yaman A. (2018). Arykanda Geç Antik Dönem Mahallesi Seramikleri. (Doktora Tezi), Muğla Sıtkı Koçman Üniversitesi, Sosyal Bilimler Enstitüsü, Muğla.

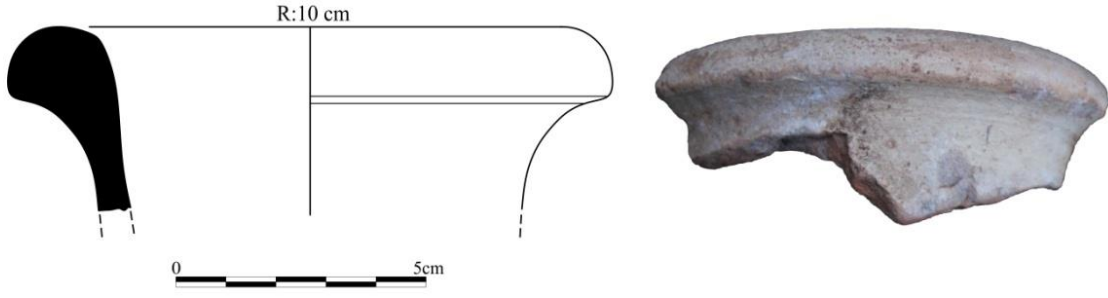
FİGÜRLER



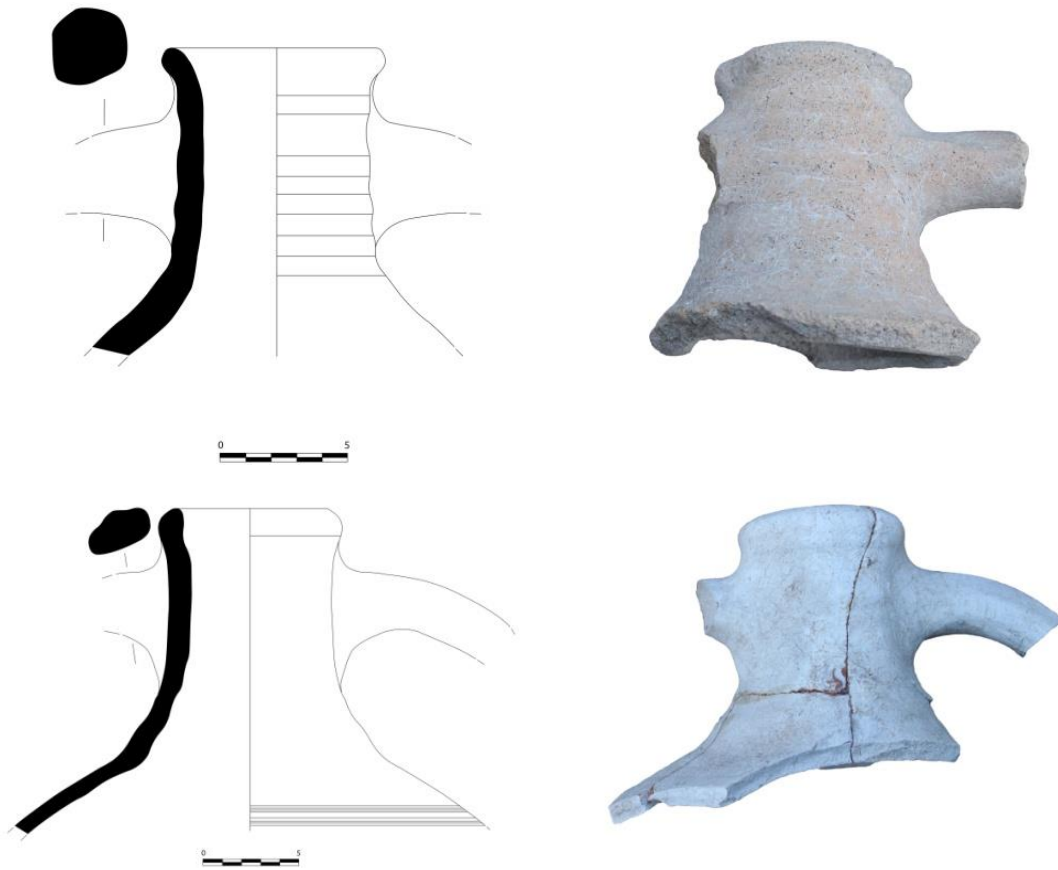
Figür 1: Kyzikos Haritası: (Koçhan & Meral, 2014, s.242, Res. 1)



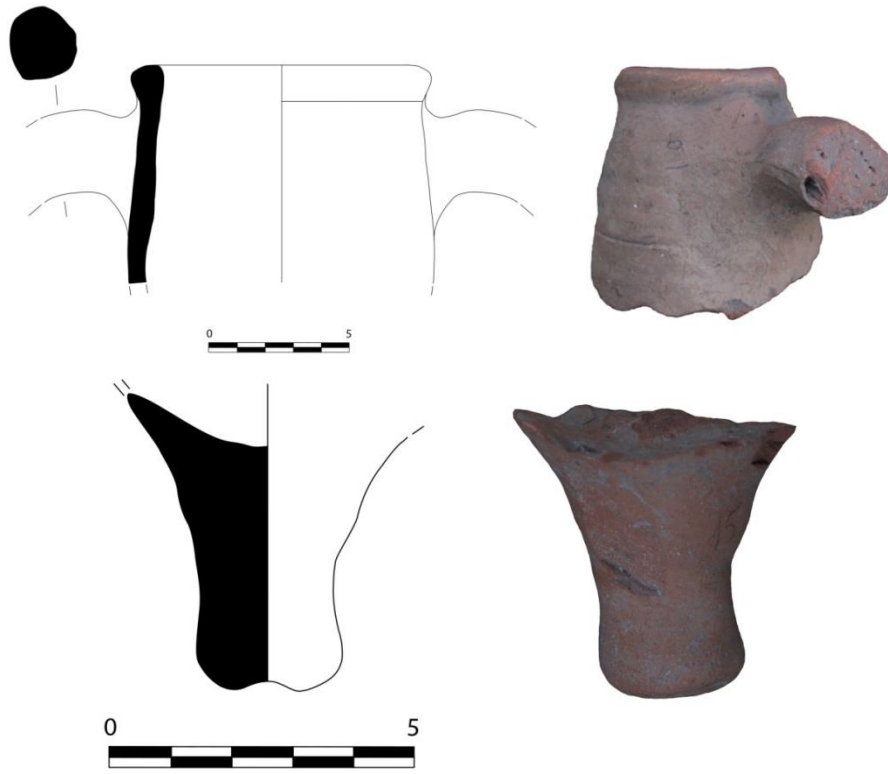
Figür 2: Hadrian Tapınağı, <http://www.kyzikos.net/hadian-tapinagi/>



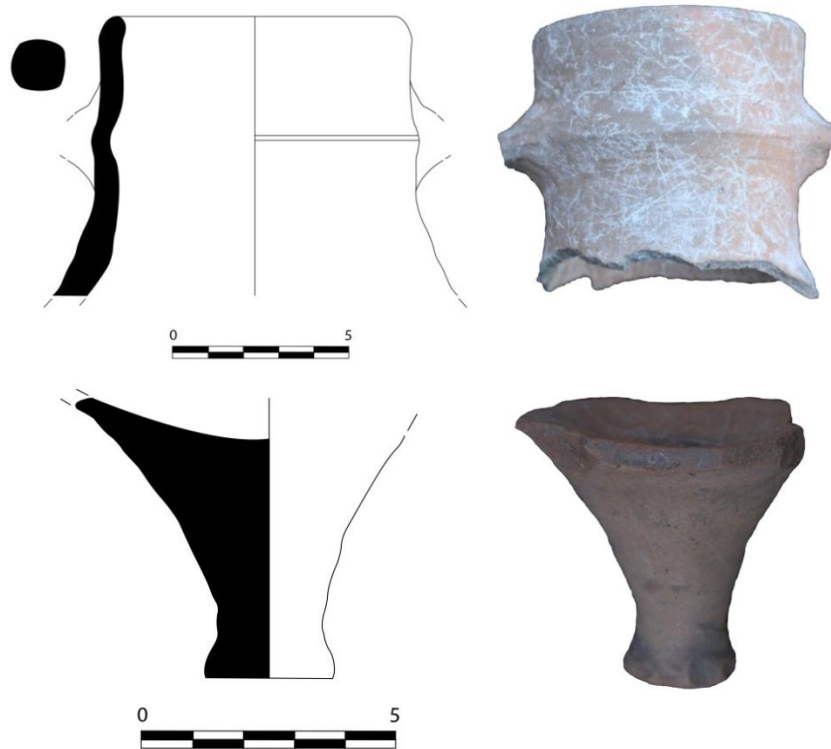
Figür 3: 1 Spatheion Amphora Tip 1/B



Figür 4: 2-3 Late Roman Amphora 1A



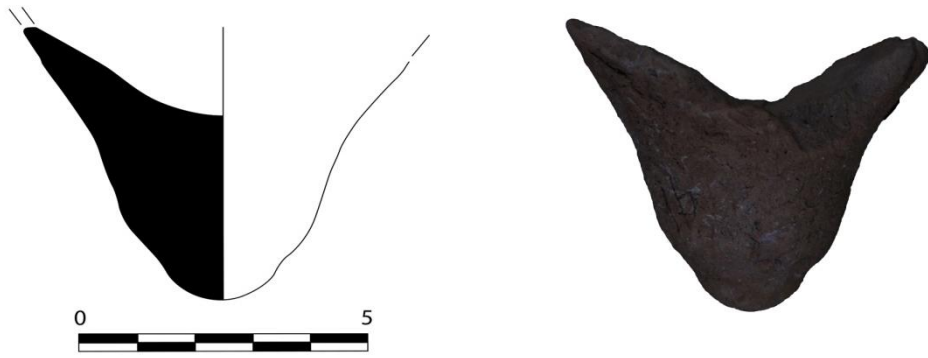
Figür 5: 4-5 Late Roman Amphora 8



Figür 6: 6-7 Samos Sarnıç Tipi Amphora



Figür 7: 8 Late Roman Amphora 2 C



Figür 8: 9 Keay 62