



PROPONTICA
Uluslararası Propontis Arkeolojisi Dergisi
International Journal of Propontic Archaeology

e-ISSN: 2980-132X, **PROPONTICA**, Eylül 2023, 1 (2): 159-182

Knidos'tan Bir Grup Pişmiş Toprak Boğa Figürini

A Group of Terracotta Bull Figurines
from Knidos

Derviş Ozan TOZLUCA¹

¹Selçuk Üniversitesi, Edebiyat Fakültesi, Arkeoloji Bölümü, Konya
· ozan.tozluca@selcuk.edu.tr · ORCID > 0000-0002-3175-9605

Makale Bilgisi/Article Information

Makale Türü/Article Types: Araştırma Makalesi/Research Article

Geliş Tarihi/Received: 24 Temmuz/July 2023

Kabul Tarihi/Accepted: 11 Ağustos/August 2023

Yıl/Year: 2023 | **Cilt – Volume:** 1 | **Sayı – Issue:** 2 | **Sayfa/Pages:** 159-182

Atıf/Cite as: Tozluca, D. O. "Knidos'tan Bir Grup Pişmiş Toprak Boğa Figürini" Propontica, 1 (2), Eylül 2023: 159-182.

KNIDOS'TAN BİR GRUP PIŞMIŞ TOPRAK BOĞA FİGÜRİNİ

ÖZ

Knidos buluntusu boğa figürinleri pişmiş topraktan yapılmış olup MÖ 8. yüzyıl ile MÖ 6. yüzyıl başlarına tarihlendirilmiştir. Knidos örneklerinin büyük çoğunluğu elle şekillendirilmiş olmasına karşın kalıp ve çark yapımı örnekler de görülür. Knidos'un birçok farklı noktasında gün yüzüne çıkartılan boğa figürinleri büyük oranda karışık ve güvenilir olmayan kontektlerden gelmiştir. Knidos buluntuları hiç şüphesiz Knidos teritoryumu içerisinde yer alan Emecik Apollon Kutsal Alanı buluntusu pişmiş toprak boğa figürinleri neredeyse aynı stil özellikleri gösterir. Kil özellikleri yanı sıra Emecik buluntusu örnekler göz önüne alındığında Knidos örneklerinin yerel üretim olduğu anlaşılmaktadır. Batı Anadolu ve Ege'deki diğer yerleşim yerlerinde olduğu gibi Knidos örnekleri de adak eşyası olarak kullanılmıştır. Pişmiş toprak boğa figürinleri birçok farklı bölgede bulunan kutsal alanlarda çok sayıda farklı tanrı ve tanrıçaya adanmıştır. Kesin bir kanıt olmamasına karşın Knidos örnekleri büyük olasılıkla kentin baş tanrısı Apollon ile ilişkilendirilmelidir. Geometrik ve Arkaik dönemlere ait bu buluntu grubu Knidos'un tarihsel süreci için oldukça önemlidir. G. Bean ve M. Cook'un 1950'li yıllarda Datça'da gerçekleştirdikleri araştırmalar sonucu Knidos'un Klasik Dönem öncesi buluntularının azlığından dolayı Eski Knidos – Yeni Knidos hipotezini ortaya atmışlardır. Knidos'ta uzun yıllardır devam eden kazı çalışmalarının ikna edici Klasik Dönem öncesi buluntulara sahip olmaması ya da bu buluntuların yayınlanmaması, Bean ve Cook'un hipotezinin bilim çevrelerince genel olarak kabul edilmesiyle sonuçlanmıştır. Bu çalışmada Knidos'un önemli Klasik Dönem öncesi buluntu gruplarından biri olan pişmiş toprak boğa figürinleri stil özellikleri bakımından incelenmiş, Knidos ve Knidos teritoryumu açısından önemi irdelenmiştir.

Anahtar Kelimeler: Knidos, Pişmiş Toprak Figürinler, Boğa, Arkaik Dönem, Kutsal Alan.



A GROUP OF TERRACOTTA BULL FIGURINES FROM KNIDOS

ABSTRACT

The bull figurines from Knidos are made of terracotta and dated to the 8th century BC and early 6th century BC. Although the majority of the Knidian examples were shaped by hand, there are also moulded and wheel-made examples. The bull figurines unearthed at many different parts in Knidos are largely from mixed and unreliable contexts. The finds from Knidos undoubtedly show almost the same

stylistic characteristics as the terracotta bull figurines from Emecik Apollon Sanctuary, which is located in the Knidian territory. Considering the clay characteristics as well as the examples from Emecik, it is understood that the Knidian examples were locally produced. As in other Western Anatolia and Aegean settlements, the Knidian examples were also used as votive objects. Terracotta bull figurines were dedicated to many different gods and goddesses in sanctuaries in many different regions. Although there is no conclusive evidence, the Knidian examples should probably be associated with Apollo, the city's chief god. This group of finds from the Geometric and Archaic periods is very important for the historical process of Knidos. G. Bean and M. Cook's research in Datça in the 1950s led to the hypothesis of Old Knidos - New Knidos due to the scarcity of finds from Knidos before the Classical Period. The lack of convincing pre-Classical finds or publication of these finds during the long years of excavations at Knidos resulted in the general acceptance of Bean and Cook's hypothesis by the scientific community. This study analyzes the terracotta bull figurines, one of the most important pre-Classical finds from Knidos, in terms of their stylistic characteristics and significance for Knidos and examines the Knidos territory.

Keywords: Knidos, Terracotta Figurines, Bull, Archaic Period, Sanctuary.



GİRİŞ

Muğla ili, Datça ilçesinde yer alan Knidos antik dönemde Karia bölgesi sınırları içerisinde yer alır. Antik Knidos bölgesi Herodotos'un¹ bildirdiği gibi Bybassos boğazından başlayarak en batıda Triopion Burnu olarak adlandırılan mevkiye kadar devam eder. Knidos'ta tam olarak yarımadanın en uç noktasında oldukça stratejik bir konumda yer almaktadır. Engebeli arazi yapısı sebebiyle teraslar üzerinde yükseltilmiş Knidos², anakara ve ada (Kap Krio) olmak üzere iki kısımdan oluşur. Anakara ve Kap Krio arasında kalan bölgede ise kent iki korunaklı limana sahiptir.

Çalışmamıza konu olan pişmiş toprak boğa figürinleri kentin sadece anakara bölümünde ve anakaranın birçok farklı noktasında bulunmuştur. Pişmiş toprak boğa figürinlerinin büyük bir bölümü Arkeolog I. C. Love tarafından ve az sayıdaki örnek ise Selçuk Üniversitesi adına Prof. Dr. Ertekin M. Doksanaltı başkanlığında sürdürülen kazılarda tespit edilmiştir³. Bugüne kadar Knidos'ta gerçekleş-

1 Herodotos, I. 174, 2-3.

2 Herodotos Knidos topraklarının 5 stadalık bir alanı kapladığını belirtir (Doksanaltı et. al. 2018, 12). Ayrıca Homeric *Hymnos*larda geçen (*Homeric Hymnos*, III, 30) "dik/yüksekteki Knidos" ifadesi Knidos'un topoğrafyasını oldukça güzel bir şekilde betimlemektedir (Evelyn-White 1932, 327).

3 18. yüzyılın sonunda Lord Charlemont tarafından tekrar keşfedilen Knidos, oldukça uzun bir araştırma geçmişi sahiptir. Antik literatürde kendinden sıkça bahsedilen, dolayısıyla iyi bilinen Knidos birçok yabancı araştırmacı ve kâşifin ilgisini çekmiştir. 1812 yılında kente gelen Diletantı Cemiyeti'nin yaptığı çalışmalar,

tirilen çalışmalar kentin Klasik Dönem öncesine ilişkin çok sayıda buluntu elde edilmesiyle sonuçlansa da pişmiş toprak boğa figürinleri birkaç örnek dışında yayımlanmamıştır⁴. Knidos'ta bulunmuş pişmiş toprak boğa figürinleri tipoloji olarak benzerleri, daha ileri bir ifadeyle ise aynı örneklere kent hinterlandının doğusunda yer alan Emecik Apollon Kutsal Alanı'nda görmekteyiz. Bu makalede, Knidos buluntusu boğa figürinleri tipolojik ve kronolojik açıdan ele alınacak, kent içerisindeki buluntu yerleri göz önünde bulunarak antik Knidos teritoryumu açısından önemi değerlendirilecektir.

TANIM

Knidos'ta gerçekleştirilen çalışmalarda 19 adet boğa figürini tespit edilmiştir. Buluntular içerisinde tüme yakın örnekler olmasına karşın, figürinlerin büyük bir bölümü baş ve gövde parçalarından oluşur. Knidos örnekleri 4.5 cm ile 13.5 cm arasında değişen yüksekliğe ve 6 cm ile 16.6 cm arasında değişen uzunluğa sahiptir. Örneklerinin büyük bölümü elle şekillendirilmişken, bir örnek kalıp yapımı ve diğer bir örnek ise çark yapımıdır. Pişmiş topraktan üretilmiş bu figürinler oldukça basit bir şekilde şekillendirilmiş silindirik gövdeye ve dört ayağa sahiptir. Baş, bacak ve kuyruk gibi uzuvlar gövdeye daha sonra applike edilmişlerdir. *Quadroped* olarak adlandırılan hayvan figürinlerinin birçoğunda cinsiyeti belirten herhangi bir detay görülmez. Bu sebeple benzer örneklerin görüldüğü birçok buluntu merkezinde bu tip figürinler sığır/öküz (*bovine/rinder*) olarak isimlendirilmiştir. Knidos buluntularının zaman zaman arka bacaklar arasına applike edilmiş kil toplarıyla oluşturulmuş testislere, gövde altına applike edilmiş, kontur çizgilerle verilmiş ya da zaman zaman basit dairesel deliklerle belirtilmiş penislere sahiptir. Dolayısıyla Knidos buluntusu dört ayaklı bu hayvan figürinlerinin cinsi açık bir şekilde boğadır.

Boğa figürinleri üç köşeli konik bir başa sahip olup, silindirik formu ağız/burun kısımları genelde düz bir şekilde bitirilmiştir. Ağız tek, düz ve derin bir çizgiyle verilmişken, gözler birkaç farklı yöntemle betimlenmiştir. Bunlardan ilki ufak kil topların yuvarlatılarak başa applike edilmesiyle yapılır. İkinci yöntemde gözü temsil eden applike edilmiş kil topunun ortası oyularak göz bebeği verilir. Üçüncü yöntemde hamur yaşken gözün yapılacağı nokta kabartılır ve göz bebeğini temsilen tek daire şeklinde baskı bezeğin yapılmasıyla elde edilir ve göz bebeğini temsilen

kentte sürdürülen ilk araştırmalardır. Kentteki kazı çalışmalarını ise kabaca dört ana döneme ayırabiliriz. İngiliz Sir. Chr. Thomas Newton'un 1857-1859 yıllarında ilk dönem kazıları, I. C. Love'in 1967-1977 yıllarında ikinci dönem kazıları, Prof. Dr. Ramazan Özgan başkanlığında 1988 - 2006 yıllarında üçüncü dönem kazıları ve son olarak Prof. Dr. Ertekin Doksanaltı başkanlığında 2013 yılından itibaren sürdürülen dördüncü dönem kazıları olarak nitelendirebiliriz.

- 4 Peleponnes'te bulunan Pylos'ta ele geçen Liner B tabletlerinde adı geçen bazı kölelerin etnik kökenleri Knidos olarak yorumlanmıştır (Cahn 1970, 13; Tuna 2012, 10). J. T. Bent, Kap Krio'da Kyklad kültürlerine ait idollere rastladığını belirtmektedir (Doksanaltı et. al. 2018, 10). Kap Krio'da benzer Kykladik buluntulara rastladığını belirten I. C. Love, ayrıca kentin Ege/Trireme Limanı kuzeyinde gerçekleştirdiği kazı çalışmalarında Orta ve Geç Minos I Dönemi ve sonrasında tarihlendiği buluntulara ulaşmıştır (Love 1970, 152).

tek daire şeklindeki baskı bezek yapılıdır. Gözün betimlenmesindeki son yöntem ise figürünün başına direkt tek bir daireden oluşan baskı bezek yapılmasıdır. Başa applike edildiği anlaşılan boynuzlar hiçbir örnekte tam bir şekilde günümüze ulaşmamıştır. Ancak, boynuzlar başın her iki yanında hilal benzeri bir formla yükseliyor olmalıdır. Kulaklar ise boynuzların hemen altında, başın her iki yanında, bazen applike edilmiş ve ucunda kulak deliğini temsil eden bir delikle ya da başın her iki yanında basit delikler şeklinde verilmiştir.

Knidos figürlerinin başları gövdeye yerleştirilirken, bazen karşıya bakar şekilde, bazen ise havaya bakacak şekilde konumlanmıştır. Knidos figürlerinin neredeyse tamamı gerdanlı bir şekilde betimlenmiştir. Gerdan figürlerinin çenesinin hemen ucundan ya da biraz yakınından başlar tüm gövde boyunca devam eder ve ön bacak başlangıcında ya da ön bacaklar arasında biter. Boğa figürlerinin gövdeleri silindirik formlu olup yukarıda da belirttiğimiz gibi konik ya da silindirik formlu bacaklar gövdeye applike edilmiştir. Yine gövdeye applike edilen kuyruk bazen sağ bazen ise sol kalça üzerine yerleştirilmiştir.

KRONOLOJİ

Pişmiş toprak boğa figürinleri farklı dönemlerde ve farklı bölgelerde sıklıkla betimlenmişlerdir⁵. Geometrik ve Arkaik pişmiş toprak boğa örnekleri özellikle Kıta Yunanistan ve Ege Adaları'nda yadsınamaz bir biçimde kutsal alanlarda bulunmuşlar ve kutsal alan buluntusu olarak tanımlanmışlardır⁶. Olympia⁷, Kombothekra⁸, Samos⁹, Klaros¹⁰, Kommos¹¹, Rhodos¹² ve Emecik¹³ gibi merkezlerde üretilen boğa figürinleri masif olmaları, kendi ayakları üzerlerinde durmaları ve üç boyutlulukları gibi özellikleri, figürinlerin benzer bir düşünce yapısı ile üretildikleri göstermekle birlikte her bölgede yerel olarak yorumlanmıştır.

Olympia Zeus Kutsal Alanı el yapımı pişmiş toprak boğa figürinleri bakımından bizlere oldukça zengin veriler sunmaktadır. Olympiada Protogeometrik Dö-

5 Çark yapımı boğa/sığır figürinlerinin geçmişi Geç Miken ile Sub-Miken Dönemi'ne kadar geriye gitse de el yapımı figürinler Miken geleneğinden ayrı bir şekilde Protogeometrik Dönem'de ortaya çıkmaya başlar. Geometrik dönem boyunca artan üretim MÖ 7. yüzyıl boyunca azalarak kaybolmuştur (Averett 2007, 125-126).

6 El yapımı ve çark yapımı boğa/sığır figürinleri için önemli bir diğer merkez ise Kıbrıs'tır. Kıbrıs'ta ve Kıbrıs eteklerinde kalmış çevre bölgelerde tespit edilen boğa figürinleri hem kutsal alanlarda hem de nekropol alanlarında bulunması bakımından istisnai bir durum oluşturmaktadır. Ancak, Kıbrıs'ta üretilmiş olan pişmiş toprak boğa figürinleri stil bakımından Dodekanese ve Doğu Yunan merkezlerinde tespit edilmiş olan örneklerle kıyaslandığında sahip oldukları ince ve uzun vücut yapıları ile bu örneklerden ayrılırlar (Genel örnekler için bkz. Karageorghis 1996, 29-35, Lev. 29).

7 Heilmeyer 1972.

8 Sinn 1981.

9 Jarosch 1994.

10 Akar-Tanrıver 2009.

11 Shaw 2000.

12 Blinkenberg 1931; Higgins 1954; Lindos IV/2.

13 Kleibl 2006.

nem ile birlikte görülmeye başlayan boğa figürünü üretimi özellikle Geç Geometrik Dönem ile birlikte artış gösterir, bu dönemden itibaren sayıları azalmaya başlar¹⁴. Olympia örnekleri modellenmiş bir ağız/burna, ince uzun silindirik formu bir gövdeye ve bodur bacaklara sahiptir¹⁵. Birbirleriyle oldukça yakın bir konumda olan Olympia ve Kombothekra'da üretilmiş boğa figürinleri benzer üretim teknikleri ve stilleriyle dikkat çeker¹⁶. Samos'ta el yapımı masif pişmiş toprak boğa figürinleri Erken Geometrik Dönem ile görülmeye başlanır. Orta Geometrik Dönem ile birlikte yaygınlaşan boğa figürinlerinin üretimi Geç Geometrik Dönemde sayıca daha da artmaktadır. Samos örnekleri genel itibari ile benzer bir şekilde kendi ayakları üzerinde durur silindirik bir gövdeye sahip halde, özellikle çark yapımı örneklerde alttan ve üstten basık halde verilmiş konik bir başa sahiptir¹⁷. Klaros'ta bulunmuş ve masif olarak elde yapılmış figürinler 10-12 cm arasında değişen boyutlara sahiptir¹⁸. Klaros pişmiş toprak boğalarının yüzlerinin betimleniş biçimi Samos Heraionu'nda tespit edilen Geometrik dönem örnekleriyle büyük benzerlikler göstermektedir¹⁹.

Pişmiş toprak boğa figürinlerinin görüldüğü ve Knidos buluntuları ile benzerliğiyle dikkat çeken diğer bir merkez ise Girit'in güneyinde yer alan Kommos'tur²⁰. M. Shaw tarafından boğa/sığır olarak adlandırılan bu figürinler 8-9 cm yüksekliğe ve ortalama 10 cm uzunluğa sahiptir²¹. Kommos figürinleri dairesel formu aplan edilmiş gözlere, iki yönden bastırılarak oluşturulmuş çıkık bir gerdana, silindirik formu gövde ve bacaklara sahiptir²². Bu figürinler kendi kendilerine ayak-

14 Heilmeyer 1979, 54-85, 139-148; Zimmermann 1989, 63-90.

15 Heilmeyer tarafından yayınlanan pişmiş toprak boğa figürinleri özellikle erken örneklerde sivri şekilde verilmiş ağız-burun ve bacaklara sahip olduğu gözlemlenmektedir. Zaman içerisinde figürinlerin uzunlarının sahip olduğu sivri hatlar yumuşamış, ağız-burun bölümü düz bir şekilde verilmeye başlanmıştır. Gerdan kimi örneklerde işlenmemişken kimi örneklerde ise plastik bir şekilde verilmiştir. Gözlerin betimlenmesinde ise aplikasyon ya da baskı tekniği kullanılmıştır. Kimi örneklerde göz bebeklerinin nokta şeklinde verildiği görülmür. Sub-Geometrik ve Erken Arkaik Dönem'de Olympia boğa figürin betimlemelerinde gövde ile uzunlar arasındaki geçişlerde yumuşama, ovalleşme ve detaylarda gözle görülür bir ilerleme dikkat çeker (Heilmeyer 1972, Lev. 1-9).

16 Heilmeyer; Olympia figürinlerinin Zeus ve Hera kültü için spesifik oluşunu, Kombothekra'daki örneklerdeki benzerliğin ise Olympia atölyelerinin baskınlığıyla alakalı olduğunu ve Artemis kültü için ihtiyaç duyulan sunuların Olympia atölyelerinin gölgesinde kaldığını düşünmektedir. Ulrich Sinn ise baskın atölye fikrine katılmayıp, adaklar ile kültün direk bağlantılı olduğunu savunur (Heilmeyer 1972, 90-93; Sinn 1981, 27-28; Averett 2007, 119, dn. 146).

17 Samos Geç Geometrik el yapımı boğa figürinlerin vücutlarında uzama görülmekte, boyun ve kalçalarda hafif bir yumuşama görülmektedir. MÖ 7. yüzyıla tarihlenen örneklerde ise gövde geçişlerinde görülen yumuşama biraz daha artmış, boyun profilden bakıldığında çıkık gerdan ile baştan gövdeye doğru genişleyen üçgen benzeri bir görünüm almıştır (Schmidt 1968; 45, Berlin 496x, Lev. 87; Jarosch, 1994; Kat. No: 313-317, 372-376, Lev. 22, 30 ve 31).

18 Dewailly Klaros'ta bulunmuş pişmiş toprak boğa figürinlerini MÖ 8. yüzyıl ile 7. yüzyılın ilk yarısı arasına tarihlenirken, Akar-Tanriver ise boğa figürinleri grubunu MÖ 10. yüzyıl ile MÖ 7. yüzyılın ikinci yarısına tarihlen (Dewailly 2001, 368; Akar-Tanriver 2009, 126, dn. 531).

19 Akar-Tanriver'in bahsettiği benzer Samos örnekleri için bkz. (Akar-Tanriver 2009, 126-127, dn. 535).

20 Shaw 2004, 43.

21 Shaw 2000, 136-137.

22 Kommos örneklerinde boğaların kulakları betimlenmemiştir.

ta durabilecek biçimde üç boyutlu üretilmişlerdir. Figürinlerin kuyrukları kimi örneklerde kalçadan aşağıya doğru düz bir şekilde verilmişken kimi örneklerde kıvrılarak kalça üzerine atılmış haldedir. Elle şekillendirilmiş hemen hemen her örnekte genital bölgenin betimlenmesi ve anüsün küçük bir delikle belirtilmesi Knidos örnekleri ile benzerlik göstermektedir²³. Girit'te benzer buluntu veren bir diğer merkez ise DICTEAN MAĞARASI'DIR²⁴. DICTEAN MAĞARASI'nda bulunan ve BOARDMAN tarafından MÖ 7. yüzyıla tarihlenen örnekler aplike gözler ve kulakları, konik başları ve çıkık gerdanlarıyla Knidos örneklerini anımsatır²⁵. Rhodos adasında tespit edilmiş pişmiş toprak boğa figürinleri ise genel olarak adanın Lindos²⁶ ve Kamiros²⁷ yerleşimlerinden ele geçmiştirlerdir. HIGGINS, Kamiros akropolünde bulunan boğa figürinlerinin sahip olduğu kaba, kahverengi ya da turuncu kil yapısının MÖ 7. ve 6. yüzyıla ait özellikler göstermesinden ötürü bahsi geçen tarih aralığına yerleştirir²⁸. BLINKENBERG, Lindos akropolünde bulunmuş boğa figürinlerine kesin bir tarih aralığı vermemiştir. Lindos'ta bulunmuş boğa figürinleri uzun ve konik bir baş yapısına, ince dar aralıklı ağızlara, oyulmuş burun deliklerine ve aplike edilmiş ya da baskı tekniğine sahip büyük dairesel gözlere sahiptirler²⁹. K. F. KINCH'in Rodos adasında yer alan Boukopion/Vigli'de tespit ettiği boğa figürinlerinin Knidos örnekleriyle olan benzerliği dikkat çekicidir³⁰. Knidos pişmiş toprak boğa figürinleri ile hiç şüphesiz en büyük benzerliği gösteren, aynı betimleme biçimleri ve tekniklerinin kullanıldığı buluntu merkezi Emecik Apollon Kutsal Alanı'dır. Emecik'te gerçekleştirilen kazı çalışmaları sonucunda 323 adet pişmiş toprak boğa figürünü gün yüzüne çıkartılmıştır³¹. Bazı boğa figürinleri üzerinde yapılan neutron aktifliği analizleri sonucu, figürinlerin yerel üretim olduğu anlaşılmıştır³². Emecik'te bulunmuş pişmiş toprak boğa figürinleri birçok buluntu merkezinde olduğu gibi kendi bacakları üzerinde durabilen bir yapıya sahiptirler. Konik başlara, düz bir çizgi ile belirtilmiş ağza, iki küçük oyuk şeklinde verilmiş burun deliklerine, ufak kil topraklarının aplike edilmesiyle oluşturulmuş gözlere ve birçok örnekte gö-

23 Shaw boğa figürinlerinin değişmeyen duruşları ve gövde-bacak gibi uzuvların aksial görünümünü Geç Minos devri figürlerinin statik görünüşlerini hatırlattığını ifade eder (Shaw 2000, 137).

24 Orta Girit'te Psychro'nun yukarısında Lasithi ovasına yukarıdan bakan bir konumda bulunan Dictaeon Mağarası ilk olarak 1883 yılında köylüler tarafından keşfedilmiş olup bahsetmeye değer gördüğümüz bir diğer buluntu merkezidir. DICTEAN MAĞARASI'nda bulunan buluntular ışığında burada Orta Minos III Dönemi'nden MÖ 8. ve 7. yüzyıla kadar uzanmaktadır (Boardman 1961, 2-5).

25 Boardman 1961, 62-63, No: 268, Lev. 21.

26 Blinkenberg 1931, 459 vd.

27 Higgins 1954, 19 vd.

28 Higgins 1954, 19 ve 35, Lev. 1.

29 Lindos 1883 katalog numaralı örneğin alını üzerinde görülen içerisi kafes süsü ile doldurulmuş üçgen motifi Geç Geometrik Dönem'e tarihlediğimiz Knidos No. 1 figürünü ile büyük bir benzerlik göstermektedir. Ayrıca Blinkenberg'in yayınladığı diğer örnekler için bkz. (Blinkenberg 1931, Kat. No: 1883, 1897, 1899 ve 1902, Lev. 83-84).

30 Vigli'de gün yüzüne çıkartılmış pişmiş toprak hayvan figürinleri kötü korunmuş olup, örneklerin tamamı el yapımıdır. Figürinlerin killeri sarı ya da kızılımsı sarı olarak tanımlanmıştır. Bu grubun Kıbrıs'tan etkilenmiş yerel üretim olduğu önerilmektedir (Lindos IV/2, 47-49, Fig. 28-29).

31 Kleibl 2006, 175.

32 Kleibl 2006, 175; Kleibl 2010, 117.

rülebilien çıkık gerdanlarıyla betimlenmişlerdir. Hilal benzeri boynuzların altında yer alan kulaklar, Knidos örnekleri ile de benzer bir şekilde, oyularak ya da elle iki yandan bastırılarak oluşturulmuştur. Emecik örneklerinin anatomik olarak farklılık gösterdiği ve kendi aralarında sınıflandırmaya olanak sağlayan en önemli unsur gözlerin betimleniş biçimidir. Kleibl tarafından gözlerin betimleniş stiline farklılıklarından meydana getirilmiş dört farklı grup oluşturulmuştur³³.

Knidos'ta tespit edilmiş en erken örnek olan No. 1 (Fig. 1a) örneği, başı ve gövdesi üzerine işlenmiş kafes bezemesiyle doldurulmuş üçgenler, çapraz çizgilerle doldurulmuş bant bezemeleri ve zikzak motifleriyle süslenmiştir. Figürinin ağzının bir bölümü ile gerdanı siyah/kahverengi renkte astarlanmıştır. Figürinin başında göz hafifçe kabartılmış, gözün etrafı bir daire ile belirtilmiş göz bebeği ise tek bir nokta verilerek gösterilmiştir³⁴. No. 1 örneğiyle Emecik buluntularının form ve bezeme özellikleri benzerdir³⁵. Her iki buluntu merkezinde de boğa figürlerinin gövdeleri yatay çizgilerle doldurulmuş bantlara, zikzak motiflerine ve kafes bezemelerine sahiptir. No. 1'in başında alın üzerinde görülen kafes bezemesiyle doldurulmuş üçgen bir süsleme unsuru olarak bulunur. Baş üzerinde konumlandırılması ve benzer bezeme unsuru bakımından yakın örnekler Rodos'ta bulunmuştur³⁶. No. 1 örneği boğa figürü üzerinde görülen bezeme unsurları Geç Geometrik Dönem'de özellikle Doğu Grek stilinde yapılmış ve MÖ 8. yüzyılın ikinci yarısı ile MÖ 7. yüzyıl başlarına tarihlenen vazolar üzerinde görülen bezemeleri anımsatır³⁷.

33 Birbirine yakın bir şekilde dairesel formlu applike edilmiş gözler Tip 1'in karakteristik göz özelliğidir. Tip 2'de göz yine Tip 1'de olduğu gibi applike edilmiş ancak göz bebeği tek bir daire ile belirtilmiştir. Tip 3'te ise göz ve göz bebeğini belirten iki daireden oluşmaktadır. Ayrıca Tip 3'e dahil edilen figürinlerin gövdelerinin arka bölümünde sahip oldukları belirgin oyuklarla anüsleri belirtilmiştir. Son grup olan Tip 4 grubuna giren boğaların ise gözleri tek derin daire ile verilmiş olup, bazen kulakta dahil olmak üzere gövdenin geri kalanı dairesel noktalarla bezemiştir (Kleibl 2006, 177, Taff. 106; Kleibl 2010, Abb. 3).

34 Göz benzerliği için bkz. Tuna 2022, 316, fig. VII.2-64.

35 Kleibl 2006, Kat. No: 459-461, Taff. 105:3-4 ve 108:1-2; Tuna 2012, 89, Fig. 94; Tuna 2022, 315, fig. VII.2-59 ve fig. VII.2-60.

36 Blinkenberg 1931, 466, lev. 83; Jacopi 1932, 43, Fig. 36.

37 Paralele çizgilerle doldurulmuş zikzak motifli Keramaikos'ta MÖ 8. yüzyıl ortalarına tarihlenen kaplarda görülmektedir (Kübler 1954, lev. 120).

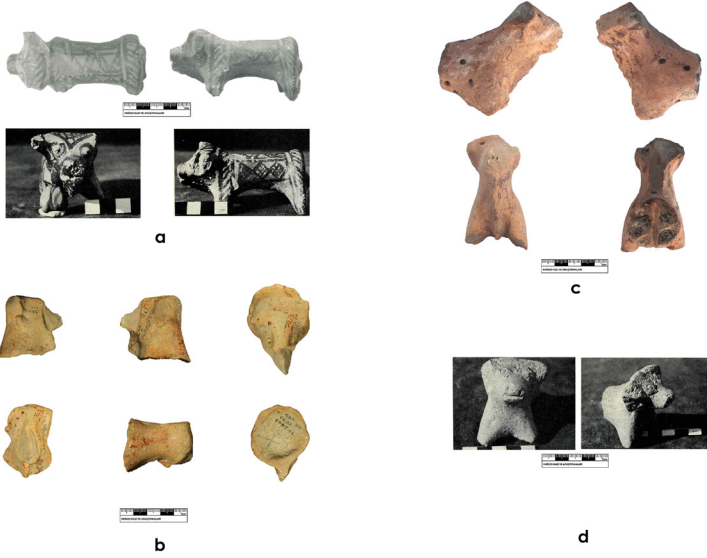


Fig. 1a-d: a) No. 1 figürini (Knidos Kazı Arşivi, Love 1973, 359, Fig. 22-23., b) No. 2 numaralı figürin c) No. 3 figürini, d) No. 4 figürini (Love 1973, Lev. 359, Fig. 18 ve 19).

No. 2 ve No. 3 örnekler korunagelen izlerden anlaşıldığı üzere kısmen ya da tamamen astarlanmışlardır. No. 2 figürininin (Fig. 1b) boynuzlar arasından başlayarak alın üzerine yerleştirilmiş bir üçgen kafes bezemesine sahip olduğu yine günümüze ulaşan izlerden anlaşılmaktadır. No. 2'nin konik ve üçgenimsi başının yapılması esnasında, özellikle ağız/burun bölümünün elin her iki yanından bastırılarak uzatılması primitif pişmiş toprak figürinlerde sıklıkla görülen bir uygulamadır. Benzer uygulamaya sahip kadın, erkek ve binici gibi örnekler Rodos'ta³⁸, Olympia Zeus Kutsal Alanı'nda³⁹ ve Peloponnes'te yer alan merkezlerde görülmektedir⁴⁰. Heilmeyer Olympia örneklerini Geç Geometrik Dönem'e tarihlenirken, Artemis Orthia Kutsal Alanı'nda bulunmuş Laconia örnekleri MÖ 7. yüzyıla, Rodos örnekleri ise kil yapıları dikkate alınarak Higgins tarafından MÖ erken 7. yüzyıla tarihlenmiştir⁴¹. Baş ve boyun kısmı günümüze ulaşan No. 2'nin boyun başlangıcının iç bölümünde görülen izlerden anlaşıldığı üzere, figürinin çark yapımı bir gövdeye aplat edilmiş olduğu anlaşılmaktadır⁴².

38 CIRH III, 48 ve 69, Fig. 36 ve 59; Higgins 1954, 33-35, Kat. No: 7 ve 11, Lev. 2; Lindos IV/II, 76, Fig. 54.

39 Heilmeyer 1972, Lev. 25-26.

40 Mollard-Besques 1954, 25-26, Lev. 19; Higgins 1954, 277-280, Kat. No: 1002 ve 1004 - 1017, Lev. 141.

41 Higgins 1954, 34-35 ve 277-279.

42 Knidos örneklerinin sadece gövdeleri çark yapımı olup, baş ve diğer uzuvları elle şekillendirilmiştir. Kıta Yunanistan'da çark yapımı figürinlerin Protogeometrik Dönem'den Geç Geometrik Dönem'e kadar olan süreçte

No. 3'ün (Fig. 1c) bir önceki figürine benzer bir şekilde tüm yüzeyi astarlanmıştır. Başın ve gövdenin bir bölümünün günümüze ulaştığı No. 3'ün gövdesi üzerinde yuvarlak formlu, hamur henüz yaşken yapılmış oyuklar/süslemeler mevcuttur. Günümüze ulaşan gövdenin arka tarafında yer alan yuvarlak oyuğun tüm gövde boyunca devam ettiği görülmektedir. Dolayısıyla figürinin üzerinde görülen bu bezemelerin sadece süsleme amacıyla yapılmadığı bazı oyukların ise asılma amacıyla yapıldığını söyleyebiliriz. Benzer bezeme özelliklerine sahip Olympia ve Emecik örnekleri Geç Geometrik Dönem'e tarihlenirken⁴³, No. 3 ile gövde – boyun geçişi bakımından oldukça benzer örnekler MÖ erken 7. yüzyıl ile MÖ 7. yüzyıl ortasına tarihlendirilmiştir⁴⁴.

Knidos'ta bulunan boğa figürinleri arasında gerdansız olarak verilmiş iki figürinden biri olan No. 4 figürünü (Fig. 1d) tıpkı No. 3 figürininde olduğu gibi çimdik tekniği ile oluşturulmuş kulaklara sahiptir. No. 4 figürünün gözü yuvarlak formlu başa özensiz bir şekilde applike edilen kil topunun üzerine baskı tekniği ile yapılmış tek daire şeklindeki göz bebeği işlenmiştir⁴⁵. Knidos'ta bulunmuş bezemeli tek örnek olan No. 1 figürininde dış halka ve daha küçük bir iç nokta ile göz ve göz bebeği belirtilmek istenmiştir. Herhangi bir bezemeye sahip olmayan No. 4 figürininde var olan göz uygulaması No. 1 figürininin göz uygulaması ile benzer bir motivasyona sahip olmalıdır. Kleibl tarafından MÖ 8. yüzyıla tarihlenen Emecik buluntusu 523 ve 525 katalog numaralı örnekleri Knidos No. 4 figürünü ile büyük bir benzerlik göstermektedir⁴⁶.

Knidos'ta bulunmuş pişmiş toprak boğa figürinlerinin çoğunlukla parçalar halinde günümüze ulaşmış olması figürinlerin yorumlanmasını zorlaştırır. No. 5 figürünü (Fig. 2a) de bunlardan biridir. Sadece baş ve gövdesinin ufak bir bölümü korunan bu figürin, başın gövdeyle neredeyse düz bir hat halinde, karşıya bakar şekilde konumlandırılması ve ağzın hemen altından başlayarak gövdeye doğru çapraz inen gerdan bizlere No. 1 figürinini hatırlatmaktadır. Baş ve gövde konumlandırılması bakımından No. 5 figürünü ile benzerleri Samos ve Kamiros'ta görülen boğa figürinleri yaklaşık olarak MÖ 7. yüzyıla tarihlendirilmektedir⁴⁷.

görülmez. MÖ 8. yüzyıla birlikte bu üretim tekniği ile yapılmış figürinler sayısında büyük bir artış vardır. Kıta Yunanistan'da Geç Helladik III C Dönem'in sonundan beri görülmeyen çark yapımı boğa gövdesi Eretria'da Geç Geometrik Dönem'e tarihlenen bir kontekste tespit edilmiştir (Thurston 2015, 244 - 247).

43 Tüm gövdenin astarlanması bakımından benzerlik için bkz. (Hayden 1991, 116, fig. 5:9; Bezeme benzerliği bakımından: Heilmeyer 1972, Kat. 239; Kleibl 2006, 178, lev. 106, 570).

44 Jarosch 1994, 120 - 124; lev. 22, 30 ve 31.

45 Kat. 4 numaralı figürün yayınlar üzerinden değerlendirilmiş olup dolayısıyla kataloğa dahil edilmemiştir. Benzer bir durum No. 18, 19 ve 20 numaralı örnekler için geçerlidir.

46 Emecik 523 ve 525 katalog numaralı örnekler Knidos buluntusu ile form bakımından oldukça benzerdir. (Kleibl 2006, Lev. 107:2-3, 109:1).

47 Samos 406 katalog numaralı boğa figürinini Jarosch MÖ 7. yüzyılın ikinci çeyreğine tarihler (Jarosch 1994, 126, Lev. 31). Kamiros örneğini ise Higgins MÖ 7. yüzyıl ile MÖ 6. yüzyılın ilk çeyreği arasına tarihler (Higgins 1954, 32, Lev. 1).



Fig. 2a–d: a) No. 5 figürini, b) No. 6 figürini, c) No. 7 figürini, d) No. 8 figürini.

Knidos No. 6 (Fig. 2b), No. 8 (Fig. 2c), No. 9 (Fig. 2d), No. 11 (Fig. 3c), No. 12 (Fig. 3d), No. 13 (Fig. 4a), No. 14 (Fig. 4b), No. 15 (Fig. 4c) ve No. 17 – 19 (Fig. 5b) figürinleri tüme yakın ya da gövde parçaları halinde günümüze ulaşmışlardır. Yukarıda bahsettiğimiz boğa figürinleri arasında No. 6, No. 12, No. 13, No. 14, No. 15 ve No. 16 (Fig. 5a) numaralı örneklerin bacaklarının dolgunlaştırılması, uzuvlar ile gövde arasındaki geçişlerin yumuşatılması ve kalça bölgesinin dolgunlaştırılması açısından oldukça benzer özellikler sergilerken No. 8 ve No. 11 figürinleri daha silindirik bir gövde yapısına sahiptirler. No. 6 (Fig. 2b) figürinin gövdesi, üzerinde koyu kırmızı kahve renkle yapılmış bant bezemesine sahiptir. Ağız üzerinden başlayarak uzunlamasına gövde boyunca devam eden ilk bant bezemesi kuyrukta son bulur. Bir diğer bant bezemesi ise ön bacaklardan başlayarak gövde üzerindeki uzunlamasına verilmiş bantı dik keser. Yine ön bacaklardan başlayan diğer bir bant bezemesi ise gövdenin her iki yanında yay çizerek arka bacaklara doğru devam eder. Son olarak arka bacakların arasında kuyruk başlangıcından başlayan ve sola doğru verilmiş kuyruk hattını takip ederek anüs üzerine denk gelecek şekilde işlenmiştir. Pişmiş toprak figürinler üzerinde bant bezemesi kullanımı yaygın bir şekilde karşımıza çıkmaktadır. No. 6 figürinin sahip olduğu bezeme hem Emecik hem de Knidos boğa figürinleri üzerinde görülen Geometrik Dönem bezemelerine göre oldukça sade kalmaktadır. No. 6 figürini ile gözlerin betimlenmeleri farklı olsa da bant bezemenin burundan başlaması gibi özellikleri sebebiyle Emecik örnekleri benzerlik göstermektedir⁴⁸. Kleibl, yayınladığı Emecik örneğini Geç Geometrik

48 Tuna 2022, 315 - 316, Fig. VII.2-62, VII.2-63.

Dönem tarihler⁴⁹. Samos 302 katalog numaralı at figürinleri de sade bant bezemeleriyle süslenmiştir. Samos 302 numaralı örneği de tıpkı No. 6 figürininde olduğu gibi bacak, kuyruk ve üst gövde boyunca devam eden bant bezemesine sahiptir⁵⁰.

Knidos pişmiş toprak boğa figürinleri arasında kalıp yapımı tek örnek olan No. 7 (Fig. 2c) figürini, hamurun yaşken kalıba sıvanması ile oluşturulmuştur ve figürinin içi boştur. No. 7 figürini sahip olduğu konikal baş ve burun deliklerinin oyularak verilmesi bakımından Knidos boğa repertuarına oldukça uygun bir görünümdedir. No. 7 figürinin gözleri yuvarlak formlu olup figürin yüzeyinden çıkıntı yapar. Bu görünüm diğer boğa figürinlerinde sıklıkla gördüğümüz gözün ufak bir kil topu haline getirilip başa applike edilmesi yöntemini hatırlatmaktadır. Higgins, MÖ 7.yüzyıla birlikte pişmiş toprak figürin üretiminde kalıp yapımının yaygınlaştığını belirtir⁵¹. Knidos No. 8 figürini ile diğer buluntu merkezlerinde görülen kalıp yapımı örnekleri kıyaslandığında çok büyük benzerlikler görülmez. Örneğin Samos'ta bulunan kalıp yapımı figürinlerin başları üç köşeli bir görünüme sahip olsa da başlar üst ve alttan basık-yassı bir görünüme sahiptir⁵². Ayrıca, bu figürinlerin ağız/burun kısımları oldukça düz bir şekilde bitirilmiştir. Üçgensel baş formuna sahip kalıp yapımı bir başka figürin Klaros'ta bulunmuştur⁵³. Klaros örneğinin gözleri şişkin yumru bir görünüme sahiptir. Emecik'te bulunmuş 581 katalog numaralı boğa figürinine ait baş parçası da kalıp yapımıdır⁵⁴. No. 7'de olduğu gibi Emecik örneği de üçgensel formlu bir başa sahiptir. Ancak ağız kısmı Knidos örneğine göre daha geniştir. Emecik 581 numaralı boğa figürini şişkin yumru gözlere sahiptir ve gözün üstüne yapılan düz bezemeyle belirtilmiştir. Girit Praisos'ta bulunmuş bir diğer örnek ise üçgen formlu bir baş yapısına sahiptir⁵⁵. Boğa figürini şişkin yumru şeklindeki gözlerinin üzerinde baskı tekniği ile yapılmış daire ve bu dairenin ortasında nokta ile belirtilmiş göz bebeğine sahiptir. Gözün bu özelliği sebebiyle Higgins figürin parçasını MÖ 6. yüzyıla tarihler⁵⁶.

49 Kleibl 2006, 179, Taf. 111,3.

50 Jarosch bezeme unsuru olarak ağırlıkla tek bant kullanılmış 282, 283 ve 292 numaralı diğer benzer at figürinlerini MÖ 8. yüzyılın sonu, MÖ 7. yüzyılın başına tarihler (Jarosch 1994, 119).

51 Higgins 1967, 1.

52 Jarosch 1994, Lev. 7:22 ve Lev. 8:27.

53 Akar-Tanrıver 2009, Lev. 55.

54 Kleibl 2006, Lev. 110: 6.

55 Higgins 1954, Lev 78: 606.

56 Higgins 1954, 164.

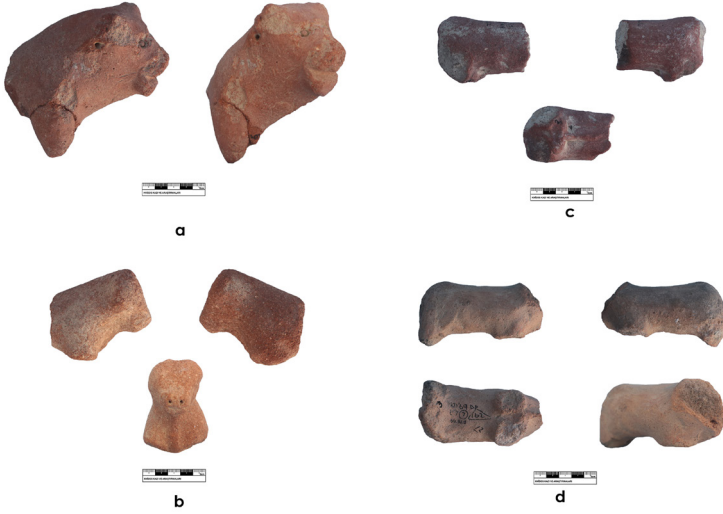


Fig. 3a–d: a) No. 9 figürini, b) No. 10 figürini, c) No. 11 figürini, d) No. 12 figürini.

No. 8 numaralı (Fig. 2d) boğa figürinin gövdesinin uzatılmış olması nedeniyle ön ve arka ayaklar arasındaki mesafe oldukça fazladır. Yaygın olarak at figürinlerinde görülen uzun gövde yapısı boğa figürinlerinde çok tercih edilmeyen bir betimleme biçimi olmakla beraber hiç görülmeyen bir uygulama değildir. At figürinlerinin bulunduğu Emecik ve Rodos gibi merkezlerde figürinlerin gövdelerinin genellikle dışbükey bir şekilde boyunlarının ise oldukça kalın verildiği görülmektedir⁵⁷. Dolayısıyla Knidos örneğinin attan ziyade bir boğayı temsil ettiği anlaşılmıştır. No. 8 figürinin uzatılmış gövde yapısı MÖ 7. yüzyıla tarihlenen Kamiros'ta bulunmuş boğa figürini ile büyük benzerlik göstermektedir.

57 Blinkenberg 1931, Lev. 84: 1891-1892; Kleibl 2006, Lev. 103:1-4.



Fig. 4a-c: a) No. 13 figürini, b) No. 14 figürini ve c) No. 15 figürini.

Yukarıda da bahsettiğimiz gibi No. 6, No. 12, No. 13, No. 14 ve No. 15 (Fig. 4c) numaralı boğa figürinlerinin vücutlarının sahip olduğu yumuşatılmış hatlar ve dolgun kalça yapısı, Geç Geometrik Dönem ile MÖ 6. yüzyılın ilk çeyreği arasına tarihlenen pişmiş toprak at ve boğa figürinleri, kireçtaşından yapılmış boğa figürinleri ve bronzdan yapılmış boğa figürinlerinde yaygın olarak görülen bir özelliktir. Olympia’da Protogeometrik ve Geometrik Dönem boyunca hem pişmiş toprak hem de bronzdan oldukça fazla sayılda üretilen boğa figürinlerinin gövde yapıları Geç Geometrik ve Sub-Geometrik Dönem ile birlikte daha dolgun ve yumuşak kıvrımlı bir hal almaya başlamıştır. Olympia’nın özellikle Geç Geometrik Dönem’e tarihlenen boğa/sığır figürinin boyunları baştan gövdeye genişleyerek, figürinlerin ön gövdeleri hacimlendirilmiş, aynı zamanda arka bacaklar ile kalçaların genişletilmesiyle daha erken örneklerden alışıktığımız silindirik gövde yapısından biraz olsun uzaklaşmıştır⁵⁸. Aynı şekilde Olympia’nın bronzdan yapılmış boğa figürinlerinin gövde yapıları Geç Geometrik ve Sub-Geometrik Dönem ile birlikte hacimlenerek silindirik yapılarından kurtulmuşlardır⁵⁹. Olympia’nın Erken Arkaik örneklerinde ise bronz boğa figürinlerinin bacak boyları uzatılmış, bacaklar ile gövdenin birleşim yerleri daha plastik işlenerek uzuv geçişleri belirginleştirilmiş, böylelikle figürinlerde daha gerçekçi bir görünüm elde edilmiştir. Emecik’te bulunmuş pişmiş toprak at figürinleri silindirik yapıdan kurtulmuş benzer

58 Heilmeyer 1972, Kat. No. 47-50 ve 52, Lev. 9.

59 Heilmeyer 1979, Kat. No. 792-800, Lev. 97.

bir şekilde daha yumuşak ve dolgun bir kalça yapısına sahiptir⁶⁰. Benzer bir durum Samos'ta bulunmuş ve Jarosh tarafından Sub-Geometrik ile MÖ 7. yüzyılın ilk çeyreğine tarihlenen boğa figürinlerinde de görülmektedir. Rodos'ta bulunan Vigli ve Atavyros'ta Danimarkalı araştırmacı Kinch tarafından tespit edilen bronzdan yapılmış boğa figürinlerinin yukarıda bahsettiğimiz Knidos örnekleri ile benzerlikleri oldukça dikkat çekicidir⁶¹. Rodos'ta bulunmuş bahsi geçen bu bronz boğa figürinleri Friis Johansen Sub-Geometrik ve Erken Orientalizan seramik buluntularla çağdaş olarak kabul etmesine karşın, Sorensen ve Pentz, Kamiros'ta bulunmuş MÖ 7. yüzyıl ile MÖ erken 6. yüzyıla tarihlenen pişmiş toprak boğa figürinleriyle kıyaslanmasını daha olası görmüşlerdir⁶².



Fig. 5a-b): No. 16 figürini, b) No. 17–19 figürinleri (Knidos Kazı Arşivi).

Hayvan figürinlerinin gövde yapılarındaki değişimi göstermesi bakımından faydalı olacak başka örnekler ise Samos ve Emecik'te bulunmuş MÖ erken 6. yüzyıla tarihlenen kireçtaşı boğa figürinleridir⁶³. Her iki buluntu merkezine ait örnekler yukarıda bahsettiğimiz gövde yapısına uymakla beraber, özellikle Emecik örneği oldukça gerçekçi bir görünüme sahiptir. Dolayısıyla çoğunluğu MÖ 7. yüzyıla tarihlenen pişmiş toprak, bronz ve kireçtaşı figürinlerden yola çıkarak silindirik gövde yapısından uzak Knidos örnekleri MÖ 7. yüzyıl ile en geç MÖ 6. yüzyılın başlarına tarihlenebilir. Günümüze gövde parçası olarak ulaşan No. 11 figürini (Fig. 3c) yukarıda bahsettiğimiz boğa figürinlerinden farklı bir gövde yapısına sahiptir. Bahsi geçen figürinlerin gövdelerinde görülen yumuşama ve dolgunlaşma No. 11 figürininde görülmemekle birlikte, figürinin gövde yapısı daha silindiriktir. No. 11 figürini bu gövde özelliğiyle No. 1 boğa figürini ile benzerlik göstermektedir.

60 Kleibl 2006, Lev. 102:3-4, 103: 1-4;

61 Lindos IV/2, 52 ve 141, A 117, A 188, A 120, A 121 ve H2, Fig. 32, 33 ve 142.

62 Higgins 1954, Lev. 1-2; Lindos IV/2, 55.

63 Schmidt 1968, 67, Lev: 120: C 187; Berges 2006, 98, Lev. 49:3-4 ve Lev. 50:1-3.

FIGÜRİNLERİN BULUNTU YERLERİ VE BULUNTU YERLERİNİN YORUMLANMASI

Knidos'ta tespit edilen boğa figürinlerinin hiçbiri kontekst değildir. Bunlardan bir bölümü yüzey buluntusu olup bazı buluntular ise akıntı tabakalarında tespit edilmiştir. Amerikalı arkeologlar tarafından gün yüzüne çıkartılan örneklerin buluntu durumuna ilişkin ise bilgilerimiz oldukça kısıtlıdır. Ancak bu buluntu grubunun kent içerisinde hatırı sayılır büyüklükteki bir alana yayıldığı görülmektedir (Fig. 6).

Knidos boğa figürinlerinin büyük bir bölümü Ege/Trireme Limanı'nın kuzey kıyılarında tespit edilmiştir. Buranın dışında Liman Caddesi, Apollon Karneios Kutsal Alanı, Dorik Stoa, Korinth Tapınağı Terası kuzeyi ve Küçük Tiyatro'nun batısında bulunmuştur⁶⁴. Bir diğer ifadeyle pişmiş toprak boğa figürinlerine Knidos'ta kazısı yapılan her alanda rastlanılmıştır.



Fig. 6: Knidos'ta pişmiş toprak boğa figürinlerinin bulunduğu alanlar.

Knidos boğa figürinlerinin büyük bir bölümü Ege/Trireme Limanı olarak adlandırılan alanın kuzeyinde bulunmuştur. I.C. Love tarafından “Trireme Harbor North/East/West” şeklinde kodlanan bu bölge, Ege/Trireme Limanı kuzeyini ifade eder. Bu alan limanın kuzeybatısında yer alan E Kilisesi ile yine limanın kuzeydoğusunda bulunan D Kilisesi arasında kalan bölgeyi kapsar. I.C. Love limanın kuzey bölgesinde çok sayıda sondaj kazısı gerçekleştirmiştir. I.C. Love bu sondajlarda

64 Bahsi edilen bu alan Knidos içerisinde yaklaşık 70000 metrekarelik bir alanı kapsar.

MÖ 6.–5. yüzyıllara tarihlenen seramik parçalarına rastladığını⁶⁵ bunların yanı sıra Protogeometrik ve Geometrik Dönem'e tarihlenen seramikler yine bu bölgedeki sondajlarda tespit edilmiştir⁶⁶. Yine de tüm bu buluntu gruplarına I.C. Love'ın da birçok kez ifade ettiği gibi farklı dönemlere ait karışık tabakalarında rastlanılmıştır⁶⁷. Kentin diğer noktalarında bulunan, örneğin Dorik Stoa ve Küçük Tiyatro batısında olduğu gibi diğer figürinler de karışık tabakalarda tespit edilmiştir⁶⁸.

Bilindiği üzere Knidos MÖ 4. yüzyılda Arkaik ve Klasik Dönem öncesi kentin üzerine ızgara/hippodomik planlı yeni bir kent düzenine geçmiştir⁶⁹. Oldukça kapsamlı bu inşa faaliyetleri neticesinde kentin tüm kamusal ve kutsal alanları yeniden düzenlenmiş, kentin terasları, limanları ve surları tamamen yenilenmiştir⁷⁰. Knidosluların gerçekleştirdiği bu hırslı inşa programı, kentin Arkaik ve Klasik Dönem öncesi yapılaşmasını/tabakaları üzerinde yıkıcı bir etkisi olmuş olmalıdır. Benzer bir şekilde I.C. Love da erken buluntuların karışık tabakalardan gelmesini bu inşa programına bağlar⁷¹.

MÖ 4. yüzyılda gerçekleşen bu inşa faaliyeti bazı araştırmacılar tarafından Knidos'un başka bir lokasyondan bugünkü konumuna taşınmış olması olarak değerlendirilmiştir. G. Bean ve M. Cook'un 1950'li yıllarda Datça Yarımadası'nda sürdürdükleri araştırma neticesinde Klasik Dönem öncesi buluntulara rastladıkları Burgaz'da (Datça) bulunan kentin, MÖ 4 yüzyılda Tekir Mevkii'ne taşındığını önerilmiştir⁷². Taşınmaya kanıt olarak ise Kos ve Rodos'ta gerçekleşen *synoikismos* hareketlerini ve Hekatomidler dönemi kentleşme hareketlerini örnek göstermişlerdir⁷³. Burgaz ve Emecik'te arkeolojik araştırmalar gerçekleştirmiş Numan Tuna ise Knidos'ta I.C. Love tarafından tespit edilen ve henüz yayınlanmayan buluntuların kanıt olarak kullanılamayacağını önermiş, doğal ve korunaklı bir koy olan

65 Iris Love bölgedeki Klasik Dönem öncesi buluntularını yüzey seviyesinden 6 metre, deniz seviyesinden ise 1.5 metre derinlikte rastladığını, bu sondajlardaki kazı çalışmalarını ise açmaların su dolması sebebiyle terk etmek durumunda kaldığını belirtir (Mellink 1978, 321 – 324).

66 Tozluca – Doksanaltı 2019, 219, fig. 2.

67 Love 1973, 419, Lev. 74, Fig. 10; Love 1974, 90, Fig. 48–49

68 Küçük Tiyatro'nun batısında yer alan ve MS 4. – 7. yüzyıllar arasında kullanılmış olan tonozlu mekanların üst dolgusunda gün yüzüne çıkartılan Kat. 14 numaralı örneklerle birlikte Klasik Dönem'den, Geç Antik Dönem'e kadar buluntulara rastlanılmıştır (Geç Antik Kompleks ve kontekstin tarihlenmesi için bkz. Doksanaltı et. al. 2014, 532; Sözel 2023, 96 – 97).

69 Doksanaltı et. al. 2018, 15; Büyüközer 2020, 184.

70 Knidos surlarına ilişkin en güncel araştırmaları yürüten A. Büyüközer kent surlarının MÖ 4. yüzyılın 2. çeyreğine kadar tamamlanmış olduğunu önerir (Büyüközer 2019, 233; Büyüközer 2020, 184 – 185; Büyüközer 2023, 155 – 156).

71 Love 1978, 1129.

72 Bean – Cook 1952, 206 – 207.

73 Bean ve Cook'un taşınma düşüncesini Burgaz'da arkeolojik kazılar gerçekleştiren N. Tuna'da desteklemiş Burgaz'da Hellenistik Dönem ile birlikte nüfusun ve yerleşimin küçülmeye başladığını önerir (Bean – Cook 1952, 210 – 212; Tuna 2012, 14 – 15.) N. Deamand ise konuya ilişkin antik literatürde yeterli verinin olmadığını savunur (Deamand 1989, 224 – 237). Knidos'ta 1987 – 2006 yılları arasında arkeolojik kazılar yürüten R. Özgan ise böyle bir taşınmanın varlığını tamamen reddeder (Özgan 2009, 94 – 95).

Tekir Mevkii'nde sınırlı bir alanda yerleşim olabileceğini önermiştir⁷⁴. Dolayısıyla pişmiş toprak boğa figürinleri bu tartışma ve öneriler için oldukça önemlidir.

Karanlık Çağ'dan MÖ erken 8. yüzyıla kadar olan süreçte Grek dünyasında henüz temenos olarak ifade edilebilecek belirli bir kutsal alan anlayışının olup olmadığı tartışma konusudur⁷⁵. Kesin sınırlarla belirlenmiş temenos Arkaik ve Klasik Dönem için mutlak bir öneme sahip değilken bazı örneklerde kutsal alan sınırları bir sıra taş ile bile belirlenebilmektedir⁷⁶. Sınırları belli *periboloi* duvarları olan temenoslar öncesi birçok kutsal alan ya da kutsallık atfedilmiş alan, örneğin Olympia Zeus Kutsal Alanı ya da yakınlarındaki Kombotherka Artemis Kutsal Alanı gibi, yeniden düzenlendikleri MÖ 8. – 7. yüzyıllara kadar olan süreçte birer açık hava tapınım alanı hüviyetindedir⁷⁷. Bir diğer husus da Tegea'daki Athena Alea Kutsal Alanı'nda olduğu gibi ritüel uygulamaları bakımından altınlar tapınaklarda önemli bir role sahiptir ve birçok kutsal alanda altınlar tapınaklardan erken bir döneme aittir⁷⁸.

Kutsal alan kavramının oluşumunun yanı sıra kutsal alanlarda adak eşyalarının konumlandırılması da oldukça önemlidir. G. Alroth adakların bulunış pozisyonlarını altar üstünde, altar yakınlarında ve kül tabakası içinde olmak üzere üç ana başlıkta incelemiştir⁷⁹. Kıta Yunanistan'da Kalapodi'deki bir kült binasında yakılmış sunular ve adak eşyalarının bırakılması için bir orthostat bloğu yerleştirilmiş, bu bloğun üzerinde ve etrafındaki kül tabakasında adak eşyalarına rastlanılmıştır⁸⁰. Dreros'ta bulunan bir diğer kült yapısında, altar olarak yorumlanmış bir benç üzerinde çok sayıda adak eşyası gün yüzüne çıkartılmıştır⁸¹. Girit'te bulunan Kommos'ta, *Altar C* olarak adlandırılan altar üzerinde bir adet pişmiş toprak boğa figürini *insitu* halde bulunmuştur⁸².

Tıpkı Emecik'te olduğu gibi Knidos pişmiş toprak boğa figürinleri de adak eşyası olarak kullanılmıştır. Knidos örnekleri kent içerisinde tek bir noktadan ziyade belli bir alana yayılmış halde bulunmuştur. Ancak bu buluntuların büyük bir çoğunluğunun Ege/Trireme Limanı çevresinde yoğunlaştığını görmekteyiz. Kni-

74 Tuna 2012, 27.

75 Polignac, Odyssea'da geçen Pylosluların deniz kenarında yaptıkları kurban sunusunu temel alarak bu dönemde sınırları belirlenmiş bir kutsal alan anlayışının bulunmadığını önerir (Polignac 1984, 27 – 31). Morris ise Karanlık Çağ'da mekânsal bir sınırın olmadığı, MÖ 8. yüzyıl ile birlikte yaşam alanları ile kutsal alanlar arasındaki farkın belirginleştiği dolayısıyla kutsal alanların ortaya çıktığını belirtir (Survinou-Inwood 1995, 2-4).

76 Tomlinson 1976, 17.

77 Olympia Zeus Kutsal Alanı MÖ 7. yüzyılın ilk çeyreğinde tekrar organize edilmiştir (Averett 2007, 88). Kombotherka Artemis Kutsal Alanı ilk taş yapı ve temenos Arkaik Dönem ile birlikte görülmeye başlamıştır (Sinn 1981, 83 vd.).

78 Tomlinson 1976, 16-17; Survinou-Inwood 1995, 7, dn. 58.

79 Alroth 1988, 202.

80 Alroth 1988, 199, fig. 4.

81 Marinatos 1936, 222, 224, 269, fig. 6-7; Alroth 1988, 200, fig. 7.

82 Kommos'taki C9 numaralı boğa figürünü buluntu yeri için bkz. (Shaw 1977, 143, lev. 40:f ve 41:a; Shaw 2000, 58-59). Kommos'a benzer bir adak konumlandırması Girit'te Vyrse ve Chania'da tespit edilmiştir. Burada 430 adet kilden yapılmış boğa figürünü denize bakar şekilde konumlandırılmıştır (Andreadaki-Blasaki 1997: 59, 61-62, fig. 67; Shaw 2000, 166).

dos'un kent planlaması dikkate alındığında, kentin batı bölümünün özellikle de Ege/Trireme Limanı'nın kuzeyinde kalan bölgenin MÖ 4. yüzyılda yenilenen kent planlamasında kutsal alanlara ayrıldığı görülmektedir⁸³. Yine bu alanda yer alan Yuvarlak Tapınak Kutsal Alanı'nda yer alan mağarada tespit edilen pişmiş toprak figürin ve adak protomları bu alanda MÖ 7. yüzyıldan MÖ 390-80 yıllarına kadar devam eden süreçte kesintisiz bir kült aktivitesinin devam ettiğini gösterir⁸⁴. Yuvarlak Tapınak Terası'nda yer alan mağara, Apollon Karneios Kutsal Alanı'nda yer alan mağara ve su kaynağı erken dönemde bu bölgenin kült aktiviteleri için gayet uygun bir konumdur⁸⁵.

Çalışmaya konu boğa figürinlerinin kültürel içerikleri ve kültürel bir alanla var olması muhtemel bağlantısının ortaya konulmasını sağlayan önemli ipuçlarından biri de No. 3 (Fig. 1c) numaralı Knidos örneğinin gövdesini boydan boya delen ve figürinin asıldığını gösterir deliktir. Pausanias⁸⁶ Sikyon'daki Asklepios'a adanmış yapının tavanına asılmış halde duran figürinlerden bahseder. Benzer bir şekilde Delphi'deki Apollon Tapınağı tavanına asılmış bütün bir *chariot* yine antik kaynaklar tarafından belirtilmektedir⁸⁷. Dolayısıyla No. 3 numaralı Knidos örneği tapınak ya da bir kült yapısına adanmış ya da sergilenmiş olmalıdır. Tüm bu veriler dikkate alındığında Knidos'un batısında, Ege/Trireme Limanı'nın kuzeyinde Geometrik ve Arkaik Dönem'e tarihlenebilecek bir kutsal alanın varlığına işaret etmeli ya da aranmalıdır. Yine No. 3 örneğinin de gösterdiği gibi bu bölgede aynı döneme tarihlenebilecek kült yapıları da bulunabilir. Bu yorum için en büyük karşı argüman Knidos'ta erken döneme ilişkin mimari kalıntıların bulunmaması olacaktır. Ancak benzer ya da aynı diyebileceğimiz örneklerin görüldüğü Emecik'te de benzer bir "kült yapısı" henüz tespit edilememiştir⁸⁸.

83 Bahsi geçen bölgede Dor/Pembe Tapınak, Apollon Karneios Kutsal Alanı ve Yuvarlak Tapınak gibi Klasik Dönem ve öncesine buluntu veren en az üç kutsal alan bulunur.

84 Adak protomları ve diğer pişmiş toprak figürinleri değerlendiren M. Şahin, kutsal alanın ilk ve erken evresinde Demeter-Kore kültü ve Aphrodite kültünün tapınım gördüğünü belirtir (Şahin 2005, 76-77; Şahin 2021, 200 - 203).

85 Apollon Karneios Kutsal Alanı doğusunda yer alan mağaranın, ki bu mağaradan çıkan pişmiş toprak künkler burada bir su kaynağının olduğunu bizlere gösterir, ön yüzü Klasik Dönem'de tıraşlanmış ve önü kapatılmıştır (Bruns-Özgan 2002, 87 - 88, fig. 93 - 94). Kentin doğusunda yer alan Musalar Kutsal Alanı'nda bulunan mağaranın ön yüzü MÖ 300 yılında tıraşlanarak bir *nymphaeuma* çevrilmiştir (Jenkins 2005, 185).

86 Pausanias, 2.10.3.

87 Alroth 1988, dn. 2.

88 Emecik Apollon Kutsal Alanı'nda MÖ 6. yüzyılın ortalarına tarihlenen teras duvarı dışarısında aynı dönem veya erken döneme ilişkin herhangi bir yapı bulunamamıştır (Berges 2006, 56).

DEĞERLENDİRME VE SONUÇ

Pişmiş toprak boğa figürinleri Zeus, Hera, Apollon, Artemis ve Athena gibi birçok farklı tanrı ve tanrıçaya adanmışlardır. Boğa figürinleri ve diğer hayvan figürinleri dini ritüellerde adak olmalarının yanı sıra duacıya eşlik etmektedir.⁸⁹ Boğanın sahip olduğu iktidar, verimlilik ve cinsel güç gibi özelliklerin inanana geçtiği düşünülmekle beraber bu hayvanlar aynı zamanda tarımsal ekonomi ve gündelik hayat için oldukça önemli hayvanlardır⁹⁰. Heilmeyer pişmiş toprak boğa ve sığır figürinlerinin Olympiada oldukça fazla sayıda bulunması sebebiyle bu adakların çiftçi ve hayvan sahipleri tarafından yapıldığını önermiştir⁹¹. Snodgrass ise bu figürinlerin Miken ekonomik sisteminin çökmesinin ardından MÖ 9. yüzyılda küçükbaş hayvancılığın azaldığını ve tohumlu tarımın giderek artması sonucu boğa/sığırların ekonomik yaşamdaki artan öneminin kült aktivitelerine yansımaları olarak önermiştir⁹². Bu adakların aynı zamanda kurban edilen hayvanların anımsatıcısı/hatırası olarak⁹³ ya da bu hayvanların gerçek hayvanlar yerine kullanıldığını düşünenler de vardır⁹⁴. Bazı araştırmacılar ise bu figürinlerin üzerinde yakma ve kesme gibi gerçek kurban ritüellerinin uygulandığı önerilmiştir⁹⁵. Benzer bir bakış açısıyla değerlendirilen Klaros buluntularının, gerçek hayvanların yerine adak olarak sunulduğu düşünülmüştür⁹⁶. Ayrıca Klaros'ta tespit edilen hayvan kemikleri incelendiğinde küçükbaşlara ait hayvan kemiklerinin büyükbaş hayvan kemiklerine göre sayıca çok daha fazla olduğu belirlenmiştir⁹⁷. Benzer bir durum Girit'te yer alan Kommos'ta da görülür. Kommos'ta tespit edilen pişmiş toprak boğa figürinleri sayıca büyükbaş hayvan kemiklerine kıyasla oldukça fazladır⁹⁸.

Pişmiş toprak boğa figürinleri kutsal alanlarda adak olarak kullanılmışlardır. MÖ 8. yüzyılın son çeyreği ile MÖ 6. yüzyılın başlarına tarihlediğimiz Knidos boğa figürinleri de benzer bir amaçla kullanılmıştır. Kent içerisinde birçok farklı noktada tespit edilen Knidos buluntuları büyük oranda Ege/Tirreme Limanı çevresinde bulunmuştur. Dolayısıyla bahsi geçen bu bölgede Geç Geometrik ya da Arkaik Dönem'e ait bir kutsal alanın varlığı olasıdır.

Knidos üretimi boğa figürinleri kent içerisinde birçok alanda, farklı dönem ve malzemenin yer aldığı karışık tabakalarda tespit edilmiştir. Benzer buluntu mer-

89 Avarett 2007, 121.b

90 Burkert 1985, 64; Guggisberg 1996, 374; Shaw 2000, 172.

91 Heilmeyer 1972, 54, 87-89; Heilmeyer 1979, 196; Averett 2007, 131, dn. 49.

92 Snodgrass 1987, 193 - 210.

93 Sinn 1981, 88; Baumbach 2004, 161; Averett 2007, 232.

94 Burkert 1985, 93; Guggisberg 1996, 339; Baumbach 2004, 161 - 162.

95 Ancak bu düşünce figürinler üzerinde bu ritüellere ilişkin herhangi bir izin bulunmaması sebebiyle yaygın bir şekilde kabul görmez (Brulotte 1994, 202, n. 30, 305, Morgan 1999, 172-73, F29; Averett 2007, 135, dn. 72).

96 Dewailly 2001, 368-374.

97 Akar-Tanrıver 2009, 131.

98 Kommos pişmiş toprak figürinleri arasında çok az sayıda küçükbaş hayvan bulunurken, kutsal alanda en çok küçük baş hayvan kurban edilmiştir (Shaw 2000, 172 - 173).

kezlerinde tespit edilmiş örnekler dikkate alınarak yaptığımız tarihlemelerde, Knidos örneklerinin MÖ 8. yüzyılın son çeyreği ile MÖ 6. yüzyılın başlarına tarihlenmiştir. Kutsal alanda adak olarak kullanılan bu figürinler, Tıpkı Emecik'te olduğu gibi, Knidos teritoryumunun baş tanrısı olan Apollon'a adanmış olmalıdır. Knidos örneklerine, kentin ada bölümü olan Kap Krio hariç, kazısı yapılan tüm bölgelerde rastlanmıştır. Ancak, örnekler Ege/Trireme Limanı kuzeyinde yoğunlaşmaktadır. Knidos örneklerinde yer alan asılmaya dair iz ve diğer kutsal alanlarda tespit edilen örneklerin konumlandırılması dikkate alındığında, Trireme Limanı kuzeyinde Geç Geometrik ve Arkaik Dönem'e tarihlenebilecek bir kutsal alanın varlığı olasıdır.

KATALOG⁹⁹

No. 1 (Fig. 1a): Y: 6 cm, U: 9.7 cm, G: 4.5 cm; Elle şekillendirilmiştir. Tüme yakın. Boynuzlar ve sağ ön bacak kırık. Kil kızıl kahve renkte (5 YR 5/6). Baş ve gövde geometrik bezemelere sahip. MÖ 8. yüzyılın son çeyreği.

No. 2 (Fig. 1b): Y: 4.1 cm, U: 4.8 cm, G: 3.1 cm; Baş parçası. Baş elle şekillendirilmiş, gövde çark yapımı. Hamur (10 YR 7/4). MÖ 8. yüzyılın son çeyreği/sonu.

No. 3 (Fig. 1c): Y: 7.8 cm, U: 8.6 cm, G: 4.3 cm; Elle şekillendirilmiştir. Baş, ön bacaklar ve gövdenin bir bölümüne ait parça. Hamur (10 YR 7/4). MÖ 8. yüzyılın son çeyreği/sonu.

No. 5 (Fig. 2a): Y: 5.4 cm, U: 9.8 cm, G: 4.7 cm; Elle şekillendirilmiştir. Baş ve ön gövde parçası. Bacaklar ve boynuzlar kayıp. Hamur (5 YR 5/6). MÖ 7. yüzyıl.

No. 6 (Fig. 2b): Y: 5.6 cm, U: 8.9 cm, G: 3.9 cm; Elle şekillendirilmiştir. Tüme yakın. Bacak ve boynuzlar kayıp. Hamur (7.5 YR 5/6) bezeme (5 YR 4/6). MÖ 7. yüzyıl.

No. 7 (Fig. 2c): Y: 5.3 cm, U: 8.1 cm, G: 5.5 cm; Kalıp yapımı. Baş parçası. Hamur (7.5 YR 5/6). MÖ 7. yüzyıl.

No. 8 (Fig. 2d): Y: 4.5 cm, U: 10.9 cm, G: 4.5 cm; Elle şekillendirilmiş. Gövde parçası. Baş ve bacaklar kayıp. Hamur (7.5 YR 7/6). MÖ 7. yüzyıl?.

No. 9 (Fig. 3a): Y: 8.4 cm, U: 11.3 cm, G: 6.3 cm; Elle şekillendirilmiştir. Baş ve ön gövde parçası. Hamur (5 YR 5/6). MÖ 7. yüzyıl.

No. 10 (Fig. 3b): Y: 6 cm, U: 6.6 cm, G: 4.8 cm; Elle şekillendirilmiştir. Baş ve ön gövde parçası. Hamur (5 YR 5/6). MÖ 7. yüzyıl.

99 Katalogda figürinlerin hamur renklerinin belirlenmesinde 2009 yılı basımı Munsell Soil Color Charts kullanılmıştır. Y: Yükseklik, U: Uzunluk, G: Genişlik.

No. 11 (Fig. 3c): Y: 4 cm, U: 6.2 cm, G: 4.7 cm; Elle şekillendirilmiştir. Hamur (5 YR 5/6). MÖ 7.-6. yüzyıl başları.

No. 12 (Fig. 3d): Y: 3.9 cm, U: 7.9 cm, G: 4.1 cm; Elle şekillendirilmiştir. Gövde parçası. Uzuvlar kayıp. Hamur (7.5 YR 7/6). MÖ 7.-6. yüzyıl başları.

No. 13 (Fig. 4a): Y: 4 cm, U: 8 cm, G: 3.5 cm; Elle şekillendirilmiştir. Gövde parçası. Uzuvlar kayıp. Hamur (5 YR 5/6). MÖ 7.-6. yüzyıl başları.

No. 14 (Fig. 4b): Y: 5.1 cm, U: 8.5 cm, G: 3.2 cm; Elle şekillendirilmiştir. Tüm. Hamur (10 YR 7/4). MÖ 7.-6. yüzyıl başları.

No. 15 (Fig. 4c): Y: 13.5 cm, U: 16.6 cm, G: 8.5 cm; Elle şekillendirilmiştir. Tüme yakın. Ön sağ sol bacak, arka bacaklar ve boynuzlar kayıp. Hamur (5 YR 5/6). MÖ 7. yüzyıl-6. yüzyıl başları.

No. 16 (Fig. 5a): Y: 3.3. cm, U: 8.1 cm, G: 3.7 cm; Elle şekillendirilmiştir. Hamur 5 YR 6/6. Gövde parçası. Uzuvlar kayıp. MÖ 7. yüzyıl-6. yüzyıl başları.

Teşekkür

Söz konusu çalışma, 01.06.2020 tarihli ve 2587 sayılı Cumhurbaşkanlığı Kararı ile Kültür ve Turizm Bakanlığı ve Selçuk Üniversitesi adına sürdürülen Knidos - Burgaz - Emecik Apollon Kutsal Alanı Kazı ve Araştırmaları kapsamında hazırlanmıştır. Knidos Antik Kenti kazı, restorasyon ve koruma-onarım çalışmaları T.C. Atatürk Kültür, Dil ve Tarih Yüksek Kurumu Türk Tarih Kurumu tarafından desteklenmiştir. Bu makalede adı yer alan buluntuların çalışılmama sağlayan sayın Prof. Dr. Ertekin DOKSANALTI'ya teşekkürlerimi sunmayı bir borç bilirim. Ayrıca bu çalışma Selçuk Üniversitesi, Bilimsel Araştırma Projeleri Koordinatörlüğü tarafından (Proje No: 15203011, Proje Adı: Knidos'ta Bulunmuş Bir Grup Boğa Figürini) desteklenmiştir.

Çıkar Çatışması

Yazar, makale kapsamında herhangi bir kurum veya kişi ile çıkar çatışması bulunmadığını ifade etmiştir.

Etik

Bu makale, "Knidos'ta Bulunmuş Bir Grup Boğa Figürini" isimli, 2016 yılında kabul edilmiş, yayımlanmamış yüksek lisans tezinden üretilmiştir. Ayrıca bu çalışma Selçuk Üniversitesi, Bilimsel Araştırma Projeleri Koordinatörlüğü tarafından (Proje No: 15203011, Proje Adı: Knidos'ta Bulunmuş Bir Grup Boğa Figürini) desteklenmiştir. Etik Kurul izni ile ilgili; bu çalışmanın yazarı ve hakemleri Etik Kurul İzni'ne gerek olmadığını beyan etmişlerdir.

KAYNAKÇA

- Akar-Tanrıver 2009, Akar-Tanrıver, D. S., Apollon Klarios Kültü, Kehanet Pratikleri ve Adaklar, (Yayımlanmamış Doktora Tezi), Ege Üniversitesi Sosyal Bilimler Enstitüsü, İzmir.
- Alroth 1988, Alroth, B., "The Positioning of Greek Votive Figurines", (eds. R. Hägg – N. Marinatos – G. C. Nordquist), *Early Greek Cult Practice. Proceedings of the Fifth International Symposium at the Swedish Institute at Athens*, Atina 1986, Stockholm, 195-203.
- Andreadaki-Blasaki 1997, Andreadaki-Blasaki, M., *The County of Khania through Monuments from the Prehistoric Period to Roman Times*, London.
- Averett 2007, Averett, E. W., *Dedications in Clay: Terracotta Figurines in Early Iron Age Greece (c. 1100-700 BCE)*, (Yayımlanmamış Doktora Tezi), University of Missouri-Columbia Faculty of the Graduate School, Columbia.
- Baumbach 2004, Baumbach, J. D., *The Significance of Votive Offerings in Selected Hera Sanctuaries in the Peloponnese, Ionia and Western Greece*, Oxford.
- Bean – Cook 1952, Bean, G. – Cook, M., "The Cnidia", *The Annual of the British School at Athens*, 47, 171-212.
- Berges 2006, Berges, D. *Knidos Beiträge zur Archaischen Stadt*, Mainz am Rhein.
- Blinkenberg 1931, Blinkenberg, C., *Lindos: Fouilles de l'Acropole 1902-1914, Les Petits Objets*, Berlin.
- Boardman 1961, Boardman, J., *The Cretan Collection in Oxford: The Dictaeon Cave and Iron Age Crete*, Oxford.
- Brulotte 1994, Brulotte, E. L., *The Placement of Votive Offerings and Dedications in the Peloponnesian Sanctuaries of Artemis*, Minnesota.
- Bruns-Özgan 2002, Bruns-Özgan, C., *Knidos. A Guide to the Ancient Site*, Konya.
- Burkert 1985, Burkert, W., *Greek Religion*, Cambridge.
- Büyükközer 2019, Büyükközer, A. "Knidos Liman Duvarları", *Cedrus*, VII, 215-237.
- Büyükközer 2020, Büyükközer, A. "Knidos Kent Surları: Kap Krio Savunma Sistemi ve 56 Numaralı Kule (?)", *OLBA*, XXVIII, 165-206.
- Büyükközer 2023, Büyükközer, A., "New Research at Knidos City Walls: Initial Outcomes", (eds. A. Diler – S. Özen), *Fortifications in Western Anatolia*, Saarbrücken, 139-159.
- Cahn 1970, Cahn, H. A., *Knidos. Die münzen des 6. und 5. Jhs v. Chr.*, Berlin.
- Deamand 1989, Deamand, N. "Did Knidos Really Move? The Literary and Epigraphical Evidence", *Classical Antiquity*, 8/2, 224-237.
- Dewailly 2001, Dewailly, M., "Le sanctuaire d'Apollon à Claros: Place et fonction des dieux d'après leurs images", *Mélanges de l'école Française de Rome* 113-1, 365-382.
- Doksanaltı et. al 2014, Doksanaltı, E. M. – Sevmen, D. – Karaoğlan, İ. – Erdoğlan, L. U. – Özgan, C., "Knidos Kazı ve Araştırmaları: 2012-2013", *Kazı Sonuçları Toplantısı*, 36/2, Gaziantep 2014, Ankara, 517-546.
- Doksanaltı et. al. 2018, Doksanaltı, E. M. – Karaoğlan, İ. – Tozluca, D. O., *Knidos Denizlerin Buluştuğu Kent*, Ankara.
- Evelyn-White, 1932, Evelyn-White, H. G., *Hesiod. The Homeric Hymns and Homerica*, London.
- Guggisberg 1996, Guggisberg, M. A., *Frühgriechische Tierkeramik: zur Entwicklung und Bedeutung der Tiergefäße und der hohlen Tierfiguren in der späten Bronze- und frühen Eisenzeit (ca. 1600-700 v. Chr.)*, Mainz.
- Hayden 1991, Hayden, B. J., "Terracotta Figures Figurines and Vase Attachments from Vrokastro, Crete", *Hesperia*, 60/1, 103-144.
- Heilmeyer 1972, Heilmeyer, W. D., *Frühe Olympische Tonfiguren*, Berlin.
- Heilmeyer 1979, Heilmeyer, W. D., *Frühe Olympische Bronzfiguren*, Berlin.
- Herodotos, Herodotos, *Historia*, "Herodot Tarihi", (trans. M. Ökmen – A. Erhat), İstanbul, 1993.
- Higgins 1954, Higgins, R. A., *Catalogue of the Terracottas in Department of Greek and Roman Antiquities British Museum, Volume I-II: Greek: 730-330 B.C.*, London.
- Higgins 1967, Higgins, R. A., *Greek Terracottas*, London.
- Jacopi 1932, Jacopi, G., *Clara Rhodos, Vol. VI – VII (Parte I), Studi e Materiali Publicati a Cura Dell'Istituto Storico Archeologico di Rodi, Rhodos*, 1932.
- Jarosch 1994, Jarosch, V., *Samische Tonfiguren. Des 10. bis 7. Jahrhunderts v. Chr. aus Heraion von Samos*, Samos Band XVIII, Bonn.
- Jenkins 2005, Jenkins, I., "The Relief of the Dancing Nymphs from A Nymphaeum at Knidos", *Ramazan Özgan'a Armağan*, (eds. M. Şahin – İ. H. Mert), İstanbul, 180-191.
- Karageorghis 1996, Karageorghis, V., *The Coroplastic Art of Ancient Cyprus VI: The Cypro-Achaic Period Monsters, Animals and Miscellanea*, Nicosia.
- Kleibl 2006, Kleibl, K., "Die Terrakottavotive des Apollon-Heiligtums Emecik", *Knidos Beiträge zur Archaischen Stadt*, Mainz am Rhein.

- Kleibl 2010, Kleibl, K., "Zypro-archaische Terrakottavotive aus dem Apollon-Heiligtum in Emecik xxvi (Türkei) als Zeugnis interkultureller Beziehungen", *Zypren, Insel im Schnittpunkt interkultureller Kontakte – Adaption und Abgrenzung von der Spätbronzezeit bis zum 5. Jahrhundert v. Chr.*, (eds. R. Bol – K. Kleibl – S. Rogge), Münster, 113 – 138.
- Kübler 1954, Kübler, K., *Die Nekropole Des 10. Bis 8. Jahrhunderts, Keramaikos Ergebnisse Der Ausgrabungen V*, Berlin.
- Lindos IV/2, Lindos VI/2: *Excavations and Surveys in Southern Rhodes: The Post-Mycenaean Period until Roman Times and the Medieval Period*, (eds. L. W. Sørensen – P. Pentz), Aarhus.
- Love 1970, Love, I. C., "A Preliminary Report of the Excavations at Knidos, 1969", *American Journal of Archaeology*, 74/2, 149-155.
- Love 1973, Love, I. C. "A Preliminary Report of the Excavations at Knidos, 1972", *American Journal of Archaeology*, 77/4, 413-424.
- Love 1974, Love, I. C., "Excavations at Knidos 1972", *Türk Arkeoloji Dergisi*, XXI/2, 85-129.
- Love 1978, Love, I. C. "A Brief Summary of Excavations at Knidos 1967-1973", (ed. E. Akurgal), *The Proceedings of the Xth International Congress of Classical Archaeology*, III, 1111-1133.
- Marinatos 1936, Marinatos, S., "Le temple géométrique de Dréros", *BCH* 60, 214-285.
- Mellink 1978, Mellink, M. J., "Archaeology in Asia Minor", *American Journal of Archaeology*, 82/3, 315-338.
- Mollard-Besques 1954, Mollard-Besques, S., *Catalogue Raisonné Des Figurines et Reliefs en Terre-Cuite Grecs Étrusques et Romains I: Époques Préhellénique Géométrique, Archaique Et Classique*, Paris.
- Morgan 1999, Morgan, C. A., *Isthmia VIII: The Late Bronze Age Settlement and Early Iron Age Sanctuary*, Princeton.
- Özgan 2009, "Eski-Yeni Knidos Problemi", *Arkeoloji ve Sanat Dergisi* 132, 93-112.
- Polignac 1984, Polignac, F., *La Naissance de la Cité Grecque*, Paris.
- Schmidt 1968, Schmidt, G., *Kyprische Bildwerke aus dem Heraion von Samos*, Bonn.
- Shaw 1977, Shaw, J. W., "Excavations at Kommos (Crete) during 1976", *Hesperia*, 46/3, 199-240.
- Shaw 2000, Shaw, M. C., "The Sculpture from the Sanctuary", *Kommos IV The Greek Sanctuary* (eds. J. W. Shaw – M. C. Shaw), New Jersey, 135-209.
- Shaw 2004, Shaw, J. W., "Kommos: The Sea-Gate to Southern Crete", (eds. L. P. Day – M. S. Mook – J. D. Muhly), *Crete Beyond the Palaces: Proceedings of the Crete 2000 Conference*, Philadelphia, 43-51.
- Sinn 1981, Sinn, U., "Das Heiligtum der Artemis Limnatis bei Komothekra II: Der Kult. Zur Bestimmung der Frühen 'Olympischen' Tonfiguren", *Athenische Mitteilungen* 96, 25-43.
- Snodgrass 1987, Snodgrass, A. M., *An Archaeology of Greece: The Present State and Future Scope of a Discipline*, California.
- Sözel 2023, Sözel, S., "Knidos Küçük Tiyatro Batisından Ele Geçen Pişirme Kapları", *Propontica*, 1, 83-105.
- Survinou-Inwood 1995, Survinou-Inwood, C. "Early Sanctuaries. The Eighth Century and Ritual Space", *Greek Sanctuaries: New Approaches*, (eds. N. Marinatos – R. Hägg), 1-12.
- Şahin 2005, Şahin, M., "Terrakotten aus Knidos: Erste Ergebnisse die Kulte auf der Raundtempelterrasse", *Istanbul Mitteilungen*, 55, 65-94.
- Şahin 2021, Şahin, M., "Knidos Yuvarlak Tapınak Terası Pişmiş Toprak Adak Protomaları", *OLBA XXIX*, 189-226.
- Thurston 2015, Thurston, C., *The Co-occurrence of Terracotta Wheelmade Figures and Handmade Figures in Mainland Greece, Euboea, the Dodecanese, the Cyclades and the Northern Aegean Islands, 1200-700 BC*, (Yayımlanmamış Doktora Tezi), Oxford University, Oxford.
- Tomlinson 1976, Tomlinson, R. A., *Greek Sanctuaries*, London.
- Tozluca – Doksanaltı 2019, Tozluca, D. O. – Doksanaltı, E. M., "A Group of Protogeometric and Geometric Pottery Found in Knidos", *Anodos*, 14, 217-225.
- Tuna 2012, Tuna, N., *Knidos Teritoryumunda Arkeolojik Araştırmalar*, Ankara.
- Tuna 2022, Tuna, N., *Emecik'teki Apollon Kutsal Alanı Arkeolojik Araştırmalar (1998-2006)*, Knidos Teritoryumu I, İstanbul.
- Zimmermann 1989, Zimmermann, J. L., *Les Chevaux de Bronze dans l'art Géométrique Grec*, Genève.