

**1258/1843 Tarihli Nüfus Defterine Göre Kıbrıs Nüfusu Üzerine
Toplumsal ve Demografik Değerlendirmeler**

**Social and Demographic Analysis on Cyprus Population According
To the Population Register Dated 1258/1843**

Kazım BAYCAR

Dr. Öğr.Üyesi, Yıldız Teknik Üniversitesi,
İktisadi ve İdari Bilimler Fakültesi, İktisat
Bölümü

Assist. Prof, Yıldız Technical University,
Faculty of Economics and Administrative
Sciences, Department of Economics

kbaycar@yildiz.edu.tr

ORCID: 0000-0002-6420-7559

Muhammet YENİYURT

Arş. Gör., Sakarya Üniversitesi, Siyasal
Bilgiler Fakültesi, İktisat Bölümü, İktisat
Tarihi ABD

Research Assistant, Sakarya University,
Faculty of Political Sciences, Department
of Economics History

muhammetyenyurt@sakarya.edu.tr

ORCID: 0000-0003-1528-9946

DOI: 10.56720/mevzu.1334915

Makale Bilgisi | Article Information

Makale Türü / Article Type: Araştırma Makalesi / Research Article

Geliş Tarihi / Date Received: 30 Temmuz / July 2023

Kabul Tarihi / Date Accepted: 30 Ağustos / June 2023

Yayın Tarihi / Date Published: 15 Eylül / September 2023

Yayın Sezonu / Pub Date Season: Eylül / September

Atıf / Citation: Baycar, Kazım., Yeniurt, Muhammet. "1258/1843 Tarihli Nüfus Defterine Göre Kıbrıs Nüfusu Üzerine Toplumsal Ve Demografik Değerlendirmeler". *Mevzu: Sosyal Bilimler Dergisi*, 10 (Eylül 2023): 521-542.

<https://doi.org/10.56720/mevzu.1334915>

İntihal: Bu makale, ithenticate yazılımınca taranmıştır. İntihal tespit edilmemiştir.

Plagiarism: This article has been scanned by ithenticate. No plagiarism detected.

web: <http://dergipark.gov.tr/mevzu> | <mailto:mevzusbd@gmail.com>

Copyright © CC BY-NC 4.0



Öz

Bu çalışma tarihsel demografi kapsamında on dokuzuncu yüzyılın ilk yarısında Kıbrıs'ta nüfus ve beşerî sermaye yapılarını incelemeyi amaçlamaktadır. Bunu yaparken ekonomi tarihçiliğinde beşerî sermayenin bir temsili değişkeni olarak kullanılan "sayısal okuryazarlık düzeyleri" temel gösterge olarak kullanılmıştır. Kıbrıs'ta farklı dinlere mensup insanların birbiriyle iç içe yaşadığı ve ortak bir toplumsal yapı oluşturduğuna yönelik çıkarımlar mevcut literatürde yer almaktadır. Çalışmamız farklı dini gruplar arasındaki toplumsal etkileşimin beşerî sermayede de yakınsama meydana getireceği varsayımından hareketle akademik literatürde yer alan söz konusu yaklaşımı Kıbrıs özelinde beşerî sermaye bağlamında ve sayısal zeminde test etmeyi amaçlamaktadır. Bu maksat doğrultusunda makalemiz ekonomi tarihçiliğinde başvuru "yaş yuvarlama" ve "ABCC" indeks hesaplamalarını kullanmaktadır. Sayısal analizimizin veri setini de 1843 yılında kayda alınan Lefkoşa Nüfus defteri oluşturmaktadır. Bu kayıtlarda Lefkoşa'daki Müslüman ve Hristiyan bireylerin isimleri, fiziksel özellikleri, yaşları, meslekleri, erkek çocuk sayıları yer almaktadır. Sayısal analizlerimizin neticesinde adadaki Müslüman ve gayrimüslim topluluklar arasında beşerî sermaye bağlamında ciddi bir farklılığın olmadığını gözlemlemekteyiz. Bu durum da İngiliz egemenliği öncesi Osmanlı Kıbrıs'ında toplumsal gruplar arasında homojenliğin sağlanmış olduğu fikrini doğrular niteliktedir.

Anahtar Kelimeler: Kıbrıs, Nüfus Defterleri, Osmanlı Tarihi, Beşerî Sermaye, 19. Yüzyıl

Abstract

This study aims to sketch out the human capital and population structure of Cyprus, in the first half of the nineteenth century and analyse it in a historical demographic context. For this practice, the level of "quantitative literacy", which is accepted as a proxy variable of human capital, is used. The existing academic literature indicates that people of different religious affiliations were socially intermingled, and they possessed a common social structure on the Island. Relying on the assumption that social interaction between people of different religions would ultimately end up with convergence in human capital; our article aims to test the mentioned argument in the literature within the

framework of human capital using numerical sources and methodology. For this purpose, our study uses the “age heaping” method and “ABCC index” which has been widely used in economic history literature. As for numerical sources, we extracted the dataset from the “Population Register of Lefkoşa” which was held by the government of the time in 1843. The census includes the individuals’ names (of both Muslim and Christian separately), their reputation, physical characteristics, ages, occupations, and the number of sons in Lefkoşa. Our numerical analysis shows that there was no significant gap between Muslims and non-Muslims in terms of human capital. This verifies the idea that social homogeneity between different groups had already been achieved in Cyprus before British sovereignty.

Keywords: Cyprus, Population Registers, Ottoman History, Human Capital, 19th Century

Etik Beyan	<p>* Bu makale, Taras Şevçenko 9. Uluslararası Sosyal Bilimler Kongresi’nde sözlü olarak sunulan ve tam metni yayımlanmayan “İngiliz Egemenliği Öncesi Kıbrıs’ta Nüfus ve Beşerî Sermaye” adlı tebliğin içeriği geliştirilerek ve kısmen değiştirilerek üretilmiş hâlidir.</p> <p>** Bu makale TÜBİTAK tarafından ARDEP 1001 projeleri kapsamında 222K027 kodu ile desteklenmektedir.</p>
Yazar Katkıları	<p>Çalışmanın Tasarlanması / <i>Conceiving the Study</i>: KB (%60), MY (%40) Veri Toplanması / <i>Data Collection</i>: KB (%25), MY (%75) Veri Analizi / <i>Data Analysis</i>: KB (%60), MY (%40) Makalenin Yazımı / <i>Writing up</i>: KB (%60), MY (%40) Makale Gönderimi ve Revizyonu / <i>Submission and Revision</i>: KB (%75), MY (%25)</p>

Giriş

Kıbrıs adası, Osmanlı fethinden İngiliz egemenliğine geçtiği süre boyunca imparatorluk tarihinde sıra dışı bir konuma sahip olmuştur. Gerek demografik gerekse toplumsal ve ekonomik boyutlarıyla imparatorluğun diğer bölgelerinden ayrılan bir görünüm sergilemiştir. Bu makale, Osmanlı’nın neredeyse bütün bir devlet nizamının değiştiği on dokuzuncu yüzyılın ilk yarısında Kıbrıs adasının nüfus yapısını ve beşerî sermaye düzeyini incelemekte ve bu analizlerden hareketle adada Müslüman-gayrimüslim toplumsal bütün-

leşmenin belli bir ölçüde sağlandığına yönelik iddiaları somut verilerden hareketle tartışmaktadır.

Çalışmamız, Müslümanlara ve gayrimüslimlere ait 1843 yılı nüfus defterini ana kaynak olarak ele almaktadır. Bununla birlikte sadece demografik verileri betimsel olarak sunmakla sınırlı kalmamakta, söz konusu verilerden hareketle bu dönemde Kıbrıs insanının beşerî sermaye düzeylerini ekonomi tarihçiliğinde ortaya konan yeni yöntemlerle irdelemeye çalışmaktadır. Başka bir ifadeyle insanların bilgi, beceri ve bedensel üretim kapasitesi olarak ifade edilen beşerî sermaye düzeyleri, makalemizde Kıbrıs Müslümanları ve gayrimüslimleri arasında ayrı ayrı değerlendirilerek mukayeseli bir analize tabi tutulacaktır.

Kıbrıs özelinde beşerî sermaye ve demografi üzerinde hususiyetle durmamızın ana maksadı literatürde yer alan Osmanlı-Kıbrıs toplumu üzerine genel anlayışın analitik düzlemde sorgulanmasına yöneliktir. Mevcut literatüre göre önemli stratejik konuma sahip Kıbrıs adasının ana kıtadan kopuk coğrafi konumu farklı dini mensubiyetlere sahip ada halkının birbirlerine ihtiyaç duyduğu doğal bir ortam yaratmıştır. Bu birbirine karşılıklı ihtiyaç duyma hali aynı yerleşim birimini paylaşan Müslümanların ve gayrimüslimlerin birbirleri ile diğer coğrafyalara kıyasla daha fazla etkileşim, iletişim, alış-veriş halinde bulunma durumunu da beraberinde getirmiştir. Haydar Çoruh, Vergi Bedevi'nin Kıbrıs'ın coğrafi koşulları üzerinden yaptığı analizden hareketle söz konusu koşulların farklı din ve milletlere mensup insanlar arasında bir iç içe yaşama kültürü yarattığından bahsetmektedir. Kendisinin de işaret ettiği gibi bu durum Osmanlı İmparatorluğu'nun diğer bölgelerindeki görünümünden oldukça farklıdır.¹ Osmanlı'da ayrı dinlere mensup insanların küçük ölçekteki

¹ Haydar Çoruh, *Sultan İkinci Mahmud Döneminde Kıbrıs (1808-1839)* (Ankara: Türk Tarih Kurumu Yayınları, 2017), 3. Vergi Bedevi ayrıca Kıbrıs şeri mahkeme sicillerinden yapmış olduğu çalışmalardan hareketle adada toplumsal bir bütünlüğün ve harmoninin oluştuğuna dair tespitlerini mahkeme kayıtları üzerinden desteklemektedir. Yazar iki farklı dine mensup insanların taraf olduğu yedi davanın altısında Hristiyan tarafın haklı bulunmasını; bütünüyle Türk kanunlarının egemen olduğu bir sistemde Hristiyanların güçlüklerle karşılaşmadan haklarını alabilmelerini, bu açıdan dikkate değer bir durum olarak değerlendirmektedir. Bedevi ayrıca Kıbrıs'ta farklı dinden insanların iş ortaklıkları oluşturduklarına dikkat çekerek mevcut iddiasını kuvvetlendirmektedir. Vergi Bedevi,

yerleşim birimlerinde ortak bir yaşam alanını paylaşmaları nadiren görülmüştür. Bir arada yaşayanlar arasında dahi farklı dünyalara mensubiyet fikrinden dolayı kendi aralarında kısmı ticari ilişkiler dışında bir irtibata rastlanamamaktadır. Oysa Kıbrıs'ta ortak pazar alanlarının bulunması fevkalade bir durum olarak görülmemektedir.²

Bu noktada sadece teorik zeminde hareket ettiğimizde, ada ekonomisinde kaynakların kısıtlılığı; neticede insanlar arasında temel ihtiyaçlar noktasında imparatorluğun geri kalanından farklı bir toplumsal ve ekonomik biçimin ortaya çıkmasına sebep olabileceği fikrini uyandırmaktadır. Bu yönüyle Kıbrıs'ta aynı yerleşim biriminde bir arada yaşayan Müslüman ve gayrimüslimlerin birbiriyle alışveriş, iletişim ve etkileşim içinde bulunmalarının bir neticesi olarak beşerî sermaye düzeylerinde de bir yakınsamanın meydana gelmesi beklenir. Çalışmamız işte tam da bu toplumsal kaynaşma hipotezini test etmeye yönelik olarak Kıbrıs'taki Osmanlı toplumunun beşerî sermaye düzeylerini tespit etmeye çalışmakta ve bunu mukayeseli olarak incelemektedir.

1. Osmanlı Kıbrıs'ında Nüfus ve İskân

Kıbrıs'ın genel tarihini aslında bir nüfus tarihi olarak ele almak mübalağalı bir yaklaşım olmayacaktır. Akdeniz'in en büyük adası olmamasına karşın, yüzyıllar boyunca ivmelenerek yükselen stratejik değeri, Kıbrıs'ın üretimle ya da ticaretle değil, içinde yaşayan insanlar ve mülkleri ile anılmasına neden olmuştur. Osmanlı öncesinde adanın yerli halkının büyük çoğunluğunu Rum Ortodokslar oluşturmaktaydı. Ancak Osmanlılar adayı 1571 yılında Katolik bir güç olan Venediklilerden almıştı. Kıbrıs'ın fethinin Osmanlılar ve Venedikliler kadar ada ile o dönemde hiçbir ilgisi olmayan İngiliz cemiyet hayatının da gündeminde olması bölgeye verilen önemin ciddi bir göstergesidir. Nitekim 1603 yılında William Shakespeare tarafından yazılan Othello adlı

"Kıbrıs Şer'i Mahkeme Sicilleri Üzerine Araştırmalar", Milletlerarası Birinci Kıbrıs Tetkikleri Kongresi, 1969, 145-146.

² Ronald C. Jennings, "Lefkoşa", *Tarihin İçinden / Doğumunun 65.Yılında Prof. Dr. Ahmet Özgiray'a Armağan*, ed. Akif Erdoğan (İstanbul: IQ Kültür Sanat Yayıncılık, 2006), 371.

oyunun kurgusu, Osmanlıların Kıbrıs'ı almak üzere sefer düzenlemesi üzerine inşa edilmiştir.³

Esasen Osmanlı hakimiyeti öncesi adadaki yerli halk ile egemen güç arasındaki mezhepsel farklılık adanın Osmanlılar tarafından alınmasında kolaylaştırıcı bir rol oynamıştı. Nitekim, Venediklilerin ağır vergi ve "katolikleştirme" baskısı altında kalan ada halkı Osmanlı'nın ilerlemesine yardımcı olmuştu.⁴ Bu kapsamda fetih sürecinde halkın bir kısmının iç kesimlere doğru ilerleyen Osmanlı askerlerine kılavuzluk dahi yaptığı kaynaklarda yer almaktadır.⁵ Tabii Osmanlılar da fetihten sonra kendisine yardımcı olan Hristiyan halkı ödüllendirmekten geri durmayacak ve Venedik'te bulunan Kıbrıs kolonisinin adaya geri dönüşüne müsaade edecekti.⁶ Ayrıca daha önce Latinler tarafından kapatılan ve mallarına el konulan Rum Ortodoks Kilisesi Osmanlılarca yeniden açılmış ve başpiskoposluk statüsü ile adadaki Ortodoksların ruhani lideri olma statüsü tanınmıştı.⁷

Fetihden sonra Osmanlılar, ele geçirdikleri diğer yerlerde olduğu gibi Kıbrıs'ta da Müslüman nüfusu iskân politikası yürüttüler. Ancak Müslümanların bulunduğu yerler ile herhangi bir karasal bağlantının bulunmaması söz konusu süreci daha güç hale getirmekteydi. Bu yönüyle Kıbrıs'taki Türk varlığı adaya giden ve oradaki kalelerde iskân edilen askerler ile başlamıştı. Hatta bölgenin güvenliğini sağlamakla mükellef askerler ile evlendirilmek üzere Anadolu'dan Müslüman Türk kızlarının getirildiği bilgisi bazı çalışmalarda yer almaktadır.⁸

Osmanlıların bölgeye asker dışında sivilleri de yerleştirme çabası söz konusuydu. İmparatorluk, geleneksel "sürgün" yöntemi ile bölgeye Müslüman

³ William Shakespeare, *Othello*, çev. Özdemir Nutku (İstanbul: Türkiye İş Bankası Kültür Yayınları, 2022).

⁴ Cengiz Orhonlu, "Osmanlı Türklerinin Kıbrıs Adasına Yerleşmesi 1570-1580" (Milletlerarası Birinci Kıbrıs Tetkikleri Kongresi, Ankara: Türk Heyeti Tebliğleri, 1969), 91.

⁵ Kemal Çiçek, "Kıbrıs", *TDV İslam Ansiklopedisi* (Ankara: TDV İslam Araştırmaları Merkezi, 2022), 25/373.

⁶ Çoruh, *Sultan İkinci Mahmud Döneminde Kıbrıs (1808-1839)*, 10.

⁷ Çiçek, "Kıbrıs", 25/374.

⁸ Netice Yıldız, *Ottoman Culture and Art in Cyprus*, 2001, 259, (aktaran, Çoruh, *Sultan İkinci Mahmud Döneminde...* 11).

nüfusu taşıma gayretindeydi. Bu kapsamda ilk olarak 9 Nisan 1571 tarihinde bir hükümle Karaman eyaletinden Kıbrıs'a gitmek isteyen ahalinin engellenmemesi ve hatta teşvik edilmesi bildirilmiştir.⁹ Ancak gönüllü sürgünler ile adaya yeterince Müslüman hanenin yerleştirilemeyeceği açıldı. Bu nedenle sonraki dönemlerde zorunlu sürgün de gündeme gelmişti. Bu bağlamda yaklaşık bir sene sonra sanatla ve ticaretle uğraşan her on haneden birinin Kıbrıs'a zorunlu olarak göç ettirilme emri verildi.¹⁰ Zorunlu hane göçleri dışında devletin "asayiş problemlerine sebep olanlar" ve "bozgunculuk yapmasından endişe edilenler" şeklinde tanımladığı kişiler de Kıbrıs'a gönderiliyorlardı.¹¹

On sekizinci yüzyılın sonundan itibaren Kıbrıs artık stratejik konumu gereği batılı devletlerin de dikkatini daha fazla cezbetmekteydi. Bu noktada Kıbrıs'ın konumu Mısır egemenliğine göz diken Fransızlar için oldukça kritik önemdeydi. Zamanla doğu Akdeniz'deki bu adaya bölge politikasındaki stratejik konumu gereği İngiltere ve Rusya da ilgi gösterecekti. Bunu dikkate alan Osmanlı yönetimi Kıbrıs'tan askerlik için insan getirilmemesi kararını aldı.¹²

Kıbrıs'ın gün geçtikçe daha fazla tehdit altında olduğu hissi imparatorluğun adada daha fazla asker bulundurma teşebbüsünü tetikledi. Bu kapsamda gizli bir görevle 1810 yılında Kıbrıs'ta titizlikle bir sayım yaptırıldı. Neticede Osmanlı askerlerinin adada zamanla tımarlarını terk edip zanaatla ve esnaflıkla uğraşmaya başladıkları anlaşıldı. Bu durum adada önemli bir güvenlik zafiyeti yarattığından Karaman, Adana, Mısır ve Sayda'dan askerlik hizmeti için bölgeye insanlar yönlendirildi.¹³ Ancak devlet yeterli düzeyde askeri bölgeye ulaştırmaya hiçbir zaman muvaffak olamadı.

Tanzimat fermanının ilanının hemen öncesinde başlayan ve Osmanlı'nın geneli için uygulanan nüfus sayımları imparatorluğun askeri kapasitesini görmeye yönelikti.¹⁴ 1830'lu yıllarda, II. Mahmut döneminin en önemli yeni-

⁹ Orhonlu, "Osmanlı Türklerinin Kıbrıs Adasına Yerleşmesi 1570-1580", 93.

¹⁰ Çiçek, "Kıbrıs", 376.

¹¹ Karen Barkey, *Eşkıyalar ve Devlet*, çev. Zeynep Altok (İstanbul: Tarih Vakfı Yurt Yayınları, 2011), 163.

¹² Çoruh, *Sultan İkinci Mahmud Döneminde Kıbrıs (1808-1839)*, 22.

¹³ Çoruh, *Sultan İkinci Mahmud Döneminde Kıbrıs (1808-1839)*, 24.

¹⁴ Kemal H. Karpat, *Osmanlı Nüfusu: 1830-1914*, çev. Bahar Tırnakçı (İstanbul: Tarih Vakfı Yurt Yayınları, 2003), 44.

liklerinden biri olan nüfus sayımları, Kıbrıs'ta da uygulanmaktaydı. Ancak buradaki sayım beklenmedik bir netice doğurmuştu. 1833 yılında söz konusu nüfus sayımının vergi almak maksadıyla yapılıyor olduğu algısı halkı isyana yöneltti. İsyan başarılı olamadı ve tahririn esas maksadını doğru şekilde anlamamakla suçlanan Kıbrıs Muhassılı Mehmed Emin Efendi görevden alındı.¹⁵ Kimi tarihçiler gayrimüslimlerin de katıldığı isyanın ortaya çıkışını Yunan Krallığı'nın Osmanlı tarafından tanınması ile adada ortaya çıkan "Hellenlik" fikrinin yükselmesine bağlamaktadır.¹⁶ Ancak meselenin daha çok tahririn ekonomik gerekçelerle halk içinde hoşnutsuzluğa neden olduğu¹⁷ ve isyanın da bunda çıktığı fikri ağırlık kazanmaktadır.

Tanzimat Fermanı'nın ilanından İngiliz egemenliğinin başladığı 1878 yılına kadar Kıbrıs'ta çeşitli aralıklarla nüfus ve yoklama tahrirleri yapılmış ve bunlar defterlere kaydedilmiştir. Kıbrıs nüfus tarihine genel olarak bakıldığında adanın coğrafi konumu gereği pek çok farklı milletten ve dinden insana ev sahipliği yaptığını görmekteyiz. Kıbrıs'ta nüfus hareketliliği hiçbir zaman kesintiye uğramamıştır. Dolayısıyla adanın tek bir millete ait olduğuna yönelik fikir, tarihsel somut gerçeklikler ile uyuşmamaktadır.

Bununla birlikte İngiliz egemenliği öncesinde Kıbrıs, bütün farklılıkları ile birlikte Osmanlı'nın bu ada özelinde karakterini doğru bir biçimde yansıtmaktaydı. Buradan hareketle makalemiz yukarıda bahsettiğimiz nüfus sayımlarının içinde en doğru bir biçimde uygulanan 1843 nüfus tahriri¹⁸ üzerinden "Osmanlı Kıbrıs'ının" demografik ve beşerî yapısını analiz etmektedir.

¹⁵ Çoruh, *Sultan İkinci Mahmud Döneminde Kıbrıs (1808-1839)*, 28.

¹⁶ A.H. De Groot, "Kıbrıs", *Tarihin İçinden / Doğumunun 65.Yılında Prof. Dr. Ahmet Özgiray'a Armağan*, ed. M. Akif Erdoğan (İstanbul: IQ Kültür Sanat Yayıncılık, 2006), 298.

¹⁷ Devlet nüfus sayımını doğrudan üstlenmeden önce Kıbrıs adasındaki Rum Ortodoksların vergileri kilisenin piskoposlarınca toplanıp devlete verilirdi. Bu din adamları daha az cizye ödemelerini sağlamak adına Rum nüfusunu gerçekte olduğundan daha az göstermekteydi. Daniel Panzac, *Osmanlı İmparatorluğu'nda Veba (1700-1850)*, (İstanbul: Tarih Vakfı Yurt Yayınları, 1997), 125.

¹⁸ Devlet Arşivleri Başkanlığı Osmanlı Arşivi (BOA) Kıbrıs Mutassarrıflığı Defterleri (TŞR.KB. d), no 56.

2.1843 Sayımları ve Kıbrıs'ta Beşerî Sermaye

Osmanlı İmparatorluğu, sınırları içinde yaşayan tebaanın niceliksel ve niteliksel özelliklerini tespit etmek amacıyla çeşitli sayımlar yapmıştır. Erken dönemlerde genellikle hane bazında tutulan bu tahrirler, klasik dönemden itibaren Osmanlı yöneticilerinin askeri ve mali ihtiyaçlarını karşılamak adına tutulmuştur. Klasik tahrirlerden sonra ise sırasıyla 17. ve 18. yüzyıllarda cizye ve avarız defterleri, 19. yüzyılda ise nüfus ve temettüat defterleri tutulmuştur.¹⁹ İmparatorluğun kendine has bir nüfus sayımı olmadığı görüşünün aksine Osmanlılar, çağdaşı batılı devletlerin nüfus sayımlarından daha ayrıntılı sayımlar gerçekleştirmiştir.²⁰

II. Mahmut döneminde tutulmaya başlayan modern anlamda nüfus tahrirleri Müslüman tebaa içinde askerliğe elverişli kişilerin envanterini oluşturmak maksadını taşıyordu. Bu nedenle sadece erkek nüfus sayımlara konu ediliyordu. Bu dönem meseleyi ilk ağızdan tasvir eden tarihçi Lutfi, nüfus sayımlarının yukarıda belirttiğimiz üzere Yeniçeri Ocağı'nın 1826 yılında kaldırılması sonrasında yeni ordunun oluşturulması maksadıyla yapıldığını ifade etmekteydi. Ancak tam da o yıllarda patlak veren Osmanlı-Rus harbi sayımın imparatorluk genelinde gerçekleştirilmesine mâni olmuştur.²¹

Bu tahrirlerde gayrimüslim tebaanın yer alması ise ödeyecekleri cizyenin tespiti içindi. Önceki dönemlerde bu maksatlar doğrultusunda sayımlar topluluk liderlerinin verdiği, güvenilirliği şüpheli bilgiler ile oluşturulurken, yeni dönemde devlet sayım işini kendisi üstlenmiş ve bireylere doğrudan temas etme yoluna gitmiştir.²²

Söz konusu nüfus sayımı sırasında kaydedilen defterleri incelemek ve muhafaza etmek için Ceride Odası kurulmuştur. Kayda alınan nüfus defterlerinin bir kopyası tahririn yapıldığı bölgede bırakılıyor bir diğer kopyası da İstanbul'a getiriliyordu. Bunun dışında tahririn tutulduğu bölgede zamanla

¹⁹ Mehmet Öz, "Tahrir", *TDV İslâm Ansiklopedisi* (İstanbul: TDV İslam Araştırmaları Merkezi, 2010), 39/425-429.

²⁰ Stanford J. Shaw, "The Ottoman Census System and Population, 1831-1914", *International Journal of Middle East Studies* 9/3 (1978), 325.

²¹ Lutfi Tarihinden aktaran Kemal Karpat, *Osmanlı Nüfusu*, 56.

²² Kemal Karpat, *Osmanlı Nüfusu*, 47.

demografik yapıyı şekillendiren doğum, ölüm ve insan hareketliliği gibi olaylar yoklama defteri tabir edilen ayrı bir defterde tutuluyordu. Yoklamalar başlarda üç ayda bir, sonraları altı ayda bir esas defterlere işlenerek nüfus kayıtlarında güncellemeler sağlanıyordu. İşte Ceride Odası bütün bu süreçlerin işleyişini ve takibatını yürütmekle görevli bir kurum olarak ortaya çıkmıştı.²³

Nüfus defterlerinden sayımın yapıldığı yerleşim birimi ve sakinleri hakkında birtakım bilgilere ulaşılmaktadır. Söz konusu tahrirlerden ilgili bölgenin kaza, mahalle ve köy isimlerine, hane sayısına ve o hanede yaşayan Müslüman ya da gayrimüslim erkek sayılarına, kaydı tutulan bireylerin mesleklerine, boy uzunluklarına ve sakal bıyık şekli gibi eşkâl bilgilerine ulaşılabilmektedir. Fotoğrafın bulunmadığı bir dönemde eşkâl bilgileri erkek bireylerin doğru bir biçimde kodlanması açısından önem arz ediyordu. İdari ve askeri görevlere sahip kişiler genellikle renkli mürekkeple ifade edilirdi. Sayımlarda başta hane reisi yazıldıktan sonra peşi sıra gelen erkek bireylerin hane reisi ile olan akrabalıkları belirtilerek (oğlu, kayını, yeğeni gibi) isimleri ve diğer özellikleri verilmirdi. Erkeklerin bulunduğu haneler de genellikle numaralandırılarak nüfus defterlerine kaydedilmekteydi.²⁴ Bölgeye, döneme ve nüfus defterini tutan memurun özenine göre değişiklik gösterse de ana defterler olarak tabir edilen nüfus defterinin önemli bir kısmı yukarıda bahsedilen bilgileri genellikle içermekteydi.²⁵ Bu özellikleriyle “ana defterler”, sonradan tutulan ve ilk kayıtlarda yer alan bilgiler ile ilgili değişikliklerin kaydedildiği “yoklama defterleri”nden ayrılıyordu.

Yukarıda değinilen tarihsel bağlam içerisinde çalışmamızın bu bölümünde Kıbrıs nüfus defterlerinden hareketle adanın Osmanlı karakteri taşıdığı dönemde demografik ve toplumsal yapısı hakkında somut verilere dayanan değerlendirmeler ortaya koyacağız. Çalışmamıza konu olan arşiv kaynağı Devlet Arşivleri Başkanlığı Osmanlı Arşivleri’nde kayıtlı TŞR.KB.d. kodlu *Kıbrıs Mutassarrıflığı Defterleri* içinde 56 kutu numaralı Kıbrıs nüfus defteridir.

²³ Mustafa Mesut Özekmekçi, “Ceride Odası 1830-1850”, *Tarih ve Gelecek Dergisi*, 6/3 (Eylül 2020), 1014-1017.

²⁴ Mustafa Mesut Özekmekçi, “1840-41-Tarihinde Balat Kazası Nüfusu ve Demografik Özellikleri”, *Manisa Celal Bayar Üniversitesi Sosyal Bilimler Dergisi*, 16/3, 2018, 392-397.

²⁵ Enver Ziya Karal, *Osmanlı İmparatorluğunda İlk Nüfus Sayımı 1831* (Ankara: Başbakanlık Devlet İstatistik Enstitüsü Matbaası, 1995), 18.

Hicri 29.12.1258 (miladi 31.01.1843) tarihli bu defter Kıbrıs adasının Lefkoşa kazasındaki Müslümanların ve gayrimüslimlerin nüfus kayıtlarını içermektedir. Defter kaydının Tanzimat'ın ilan edilmesinden hemen sonrasına denk geldiğini ilk sayfasında yer alan "*Tanzimat-ı hayriye usulü me haz iktizasınca Kıbrıs ceziresinde sakin...*" ifadesinden anlamaktayız.

İçeriği itibarıyla iyi tutulmuş bir nüfus defteri görünümü veren kaynağımızda Lefkoşa'daki erkek şahısların boy, sakal ve bıyık gibi fiziksel özelliklerine yer verildikten sonra, varsa meslekleri, akabinde şahsın ismi ve yaşları yazılmıştır. Bunların dışında kişilerin lakapları, fiziksel ya da mental engellilik durumları, belirtilmiştir. Bazı şahısların kayıtlarının yanına düşülen "ref" (gitti) ya da "fevt" gibi ifadelerin daha sonraki zamanlarda güncelleme maksadı ile ilave edildiği anlaşılmaktadır. Defter kaydında aile reisi, çocukları, kardeşleri ve torunları dışında kölelerinin de "gulam" veya "zenci gulam" şeklinde kaydedildiği görülmektedir. Normal koşullar içinde Osmanlı kamu düzeninde kölelerin askerlik yapmak gibi bir mükellefiyetleri söz konusu değildir. Bunun nedeni efendilerini kölelik hizmetlerinden yoksun bırakmamak ve kölelerin savaş sırasında olası ölümleri durumlarında tazminat meselesinin ortaya çıkmasını önlemektir. Bununla birlikte askerlik vazifesi yapmış köleler doğrudan hürriyetlerine kavuşabiliyorlardı. Bunun yolu da askere çağrılmış efendileri adına askere bedel olarak gitmekten geçiyordu.²⁶ Ancak bütün bu koşullar 1846 Kura Kanunnamesinden sonrası için geçerliydi. Kanunname üç yıl önce tutulan bir nüfus kaydında köleler ile ilgili bilgilerin neden yer aldığı incelemeye değer bir durumdur.

Lefkoşe kazasının nüfus kaydında gayrimüslimlere ait benzer bilgiler de yer almaktadır. Gayrimüslimlerin nüfus defterlerinde yer almaları bütünüyle cizye vergisi ile ilgilidir. Nüfus defterlerinde Müslüman olmayan tebaanın cizye vergisi için "evsat" (orta) "edna" (düşük) "ala" (yüksek) olmak üzere üç farklı kategoride işlenmiştir.

Kaynak olarak kullandığımız nüfus defterinde Lefkoşa kazasının Aya-sofya, Arab Ahmed Paşa, Ömeriye, Mahmud Paşa, Yahya Paşa, İbrahim Paşa ve Tophane olmak üzere yedi farklı mahallesinde ikamet eden toplamda bin Müslüman şahsın bilgileri değerlendirilmiştir. Benzer şekilde yine aynı kaza-

²⁶ Y. Hakan Erdem, *Osmanlı'da Köleliğin Sonu 1800-1909* (İstanbul: Kitap Yayınevi, 2004), 89.

ya bağlı gayrimüslimlerin ikamet ettiği Tribyodi, Ayayani ve Fanoromani mahallelerinden aynı sayıda Hıristiyan'ın bilgileri ortak veri kümesinde işlenerek geniş bir örneklem kümesi oluşturulmuştur.

2.1.Lefkoşa Kazası'nda Hane Halkları

1570 yılının 9 Eylül'ünde fethedilen Lefkoşa, Osmanlı idaresinde kaza statüsünde varlığını sürdürmüştür.²⁷ Nüfus sayımının yapıldığı dönemde adanın merkezi olan Lefkoşa, İstanbul'a bağlı mutasarrıflık olarak statüsünü devam ettirmiştir. Yukarıda tafsilatıyla değindiğimiz üzere fetih sonrasında yoğun bir nüfusa sahip olmayan Lefkoşa'ya Anadolu'nun çeşitli yerlerinden sürgün ya da teşvik yöntemleriyle insan aktarımı söz konusu olmuştur. Mahalle bazında Lefkoşa nüfus defterini gösteren ve daha önce yayımlanmış 1831 sayımı ile²⁸, elimizdeki defterler üzerinden çıkarttığımız döküm Tablo1'de gösterilmektedir.

Tablo1: Nüfus Defterlerine Göre Kıbrıs Mahallelerinin Niceliksel Yapısı

Mahalle Adı	Hane Sayısı (1843)	Müslüman Nüfus (1843)	Müslüman Hanelerdeki Ortalama Erkek Sayısı (1843)	Müslüman Nüfus (1831)
Ayasofya	119	233	1,957983	396
Arab Ahmed Paşa	204	172	0,843137	323
Ömeriye	99	211	2,131313	329
Mahmud Paşa	66	119	1,80303	181
Yahya Paşa	14	22	1,571429	52
İbrahim Paşa	89	169	1,898876	208
Tophane	37	67	1,810811	84
Toplam	628	993		1573

²⁷ Çoruh, *Sultan İkinci Mahmud Döneminde Kıbrıs (1808-1839)*, 9.

²⁸ Türkiye Cumhuriyeti Cumhurbaşkanlığı Devlet Arşivleri Başkanlığı, *Belgelerle Osmanlı Yönetiminde Kıbrıs* (İstanbul: T.C. Cumhurbaşkanlığı Devlet Arşivleri Yayın No: 9, 2020), 95.

1842 yılına ait nüfus sayımına göre Lefkoşa'nın söz konusu Müslüman mahallelerinin hane sayısı toplamda 628 olup, Müslümanların toplam sayısı 993'tür. On bir yıl ara ile tutulan iki sayımı mukayese ettiğimizde 1831'de 1573 olan nüfusun 1842 yılında 993'e gerilediğini gözlemlemekteyiz. Bunun iki nedenden kaynaklanmış olabileceği akla gelmektedir. İlk olarak yukarıda bahsettiğimiz 1833 isyanları neticesinde halkın bir kısmı bölgeyi terk etmiş olabilir. İkinci olasılık söz konusu tahriri tutan kişilerin önceki sayımı gerçekleştiren görevlilere göre vazifelerini yapmakta daha az özen göstermiş olmaları ile ilgilidir. Böylesi bir durumda nüfus sabit kalsa bile görevi hakkıyla yerine getirilmemiş olmasından dolayı istatistiksel dökümlerde nüfus azalması gözlemlenebilir.²⁹ Bu iki neden dışında modern dönemde nüfusun olduğundan daha az beyan edilmesi gibi genel bir eğilimin varlığını da dikkate almak gereklidir. Bu durum sadece Osmanlı için geçerli olmayıp, on dokuzuncu yüzyılda sanayileşmeyi başarmış ülkeler için de geçerli bir durumdu.³⁰

Yukarıdaki tabloda dikkati çeken bir diğer husus aile büyüklüğü (*family size*) ile ilgilidir. Öncelikle mahalleler arasında bir hanede yaşayan ortalama erkek sayısı arasında ciddi farklılıklar gözlemlenmektedir. Tabii bu noktada hanelerde sadece erkeklerin sayıldığı göz önünde tutulup, bir o kadar kadının ve çocuğun mevcut olduğu varsayımından hareketle kabaca bir hesap yapıldığında hanelerdeki ortalama kişi sayısı 3-4 olarak karşımıza çıkmaktadır. Mevcut literatürdeki bilgiler ile kıyasladığımızda Kıbrıs'taki aile büyüklüğünün on dokuzuncu yüzyıl Osmanlı ortalamasının bir miktar altında kaldığı gözükmektedir. Zira literatürdeki çalışmalarda bu yüzyılda hane nüfusunun ortalama 4.11-4.17 arası olduğu tespit edilmiştir.³¹

²⁹ Aynı yıllarda tutulmuş ve hatta birbirine yakın iki bölgenin defterleri arasında bile nüfus yazıcılarının iş yapmada gösterdikleri özene bağlı olarak içerik bakımından çok ciddi farklılıklar gözlemleyebilmekteyiz. Örneğin Ortaköy, Kuruçeşme, Rumelihisarı, Bebek gibi bazı bölgelerde erkek bireylerin yaşları ifade edilmekle birlikte boy bilgilerine yer verilmemiştir. (BOA), NFS. d.94. Ancak Suriçi, Eyüp, Üsküdar ve Galata için hem yaş hem de boy bilgilerinin ikisi de bulunmaktadır. (BOA), NFS.d. 8299.

³⁰ Kemal Karpat, *Osmanlı Nüfusu*, 46 ve 48.

³¹ Nejat Göyünç, "Hane", *TDV İslam Ansiklopedisi* (İstanbul: TDV İslam Araştırmaları Merkezi, 2022), 15/552-553.

2.2.Yaş Bilgisi ve Sayısal Okur Yazarlık Düzeyleri

Lefkoşa kazası üzerine yapmış olduğumuz çalışmada kullandığımız veri kaynağımızın içinde makalemizin temel sorusunu değerlendirmemizi sağlayacak en önemli kategori sayımlardaki “yaş” kategorisidir. Gerek Müslüman gerekse de gayrimüslim mahallelerinde insanların yaşları sorulduğunda beyan ettikleri rakamlar deftere işlenmiştir. Yaş kategorisini özel kılan mesele bireylerin sayısal okur yazarlık düzeyini ve daha da genelde beşerî sermayesini hesaplayabilme olanağı tanınmasıdır.

Temelde bireylerin entelektüel ve/veya somut değerler üretebilme kapasitesi olarak tanımlanan beşerî sermaye konusu yakın zamana kadar büyük ölçüde ekonomistlerin incelediği bir alandır. Gerek yöntem gerek kaynak kısıtından dolayı bu konu ekonomi tarihçiliğinde bugüne kadar yeterince yer bulamamıştır. Ancak son zamanlarda beşerî sermaye düzeyini çeşitli sayısal tekniklerin ortaya çıkışı ile sanayileşme öncesi toplumların da üretim ve donanım kapasitesi ölçülebilir hale gelmiştir. Tabii sanayi öncesi dönemde insanların ne kadarının okur-yazar olduklarını gösterir bilgiler son derece kısıtlıdır. Bu nedenle bir süredir tarihçiler sayısal okur yazarlık (*quantitative literacy*) düzeylerini beşerî sermayenin bir temsili değişkeni olarak değerlendirmekte ve analizlerini bu kabulden kaynaklanarak gerçekleştirmektedirler.³²

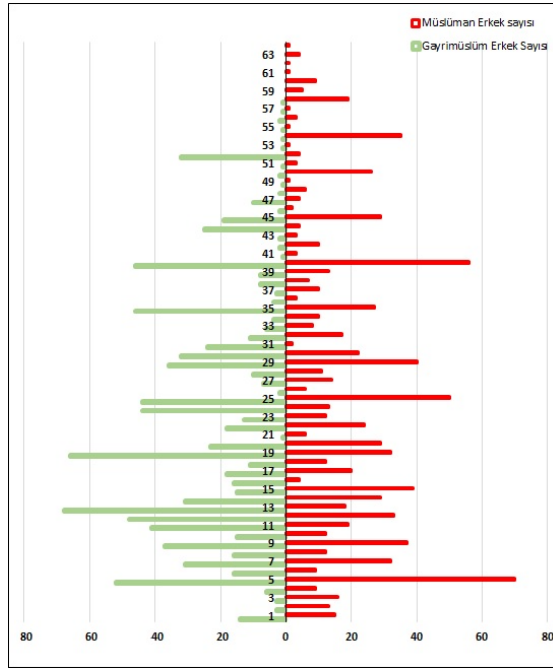
Sayısal okur yazarlık bireylerin rakamları ne ölçüde tanıdıkları, algıladıkları, kullanabildikleri, sayı dizisinin ne kadar farkında olduklarını gösterir bir indikatördür. Modern öncesi toplumlar için bir yerleşim birimindeki insanların sayısal okur yazarlıkları yaş yuvarlama (*age-heaping*) olarak çevirebileceğimiz bir yöntem kullanılarak hesaplanmaktadır. Buna göre insanlara yaşları sorulduğunda sonu “5” veya “0” ile biten bir rakam beyan edenlerin okur yazarlık seviyeleri düşük; son basamağı bu iki rakam dışında bir sayı ile ifade edenlerin ise sayısal algılayış güçlerinin yüksek olduğu kabul edilir. Bu kabulden hareketle geliştirilen ABCC indeksi, bir yerleşim birimindeki insanla-

³² Bkz; Brian A’Hearn vd., “Quantifying Quantitative Literacy: Age Heaping and the History of Human Capital”, *The Journal of Economic History* 69/3 (2009), 783-808.

rın toplu olarak sayısal algılayış güçlerini göstermektedir. Bu indeks ekonomi tarihçiliğinde gün geçtikçe daha fazla kabul görmekte ve kullanılmaktadır.³³

Osmanlı nüfus defterleri bu bağlamda ABCC indeksini kullanmak suretiyle sayısal okur yazarlık düzeylerini hesaplamak için son derece elverişlidir.³⁴ Yaş kategorisinden hareketle Müslüman ve gayrimüslimlere ait mahallelerde beyan edilen yaşları gösterir şekil ve tablolar aşağıda ayrı ayrı verilmiştir.

Şekil 1: Müslüman Erkek Nüfusun Yaşlara Göre Dağılımı ve Sayısı



³³ Matthias Blum- Karl-Peter Krauss, "Age Heaping and Numeracy: Looking behind the Curtain", *The Economic History Review* 71/2 (2018), 464-479.

³⁴ Yaş yuvarlama pratiği sadece Kıbrıs'ta değil, Osmanlı'nın muhtelif bölgelerinde görülen genel bir durumdur. Mustafa Mesut Özekmekçi, *Bergama 1838* (İzmir: Bergama Belediyesi Kültür Yayınları, 2020), 65, tablo 6. Benzer şekilde nüfus defterleri üzerinde ilk çalışmalardan biri olan Mübahat Kütükoğlu'nun Mentеше sancağı üzerine çalışmasında da bireylerin yaş yuvarlama eğilimini gözlemlemekteyiz. Mübahat Kütükoğlu, *Mentеше Sancağı 1830* (Ankara: Türk Tarih Kurumu, 2010).

Şekil1’de görüldüğü üzere hem Müslüman hem de gayrimüslim kategorilerinde sonu “0” veya “5” ile biten rakamlarla yaşlarını beyan edenlerin sayısı diğerlerinden sayıca fazladır. Okullaşmanın henüz yaygınlaşmadığı modern öncesi dönemde okur yazarlık düzeyinin düşük olduğu dikkate alındığında ortaya çıkan bu sonuç şaşırtıcı değildir. Bununla birlikte her iki dine mensup insanlara ve Lefkoşa kazasının geneline ait bilgiler Tablo2’de görüldüğü gibi bir hayli ilginç neticeler vermektedir.

Tablo 2: Müslüman ve Gayrimüslimlerin Sayısal Okur Yazarlık Düzeyleri

	Toplam Örneklem (kişi)	ABCC Index Değeri
Müslüman	1007	55,7
Gayrimüslim	1010	54,3

Tablodan da görüldüğü üzere Müslümanlar ile gayrimüslimlerin sayısal okur yazarlık düzeyleri arasında dikkate değer bir fark bulunmamaktadır. Müslümanların diğer din mensuplarına görece bir miktar daha yüksek okur yazarlık düzeyine sahip olmaları Osmanlı tarih literatüründe yer alan ezberden oldukça farklı bir görünüm arz etmektedir. Mevcut literatür genel olarak daha çok zanaatkarlık ve ticaret ile uğraşan gayrimüslimlerin beşerî donanımlarının tarımla uğraşan Müslümanlara göre yüksek olduğu kabulüne dayanır. Anadolu genelinde yapılan bir çalışmada Hristiyanların ABCC indeks değerinin Müslümanlardan açık ara önde olduğunu da göstermiştir.³⁵

Kıbrıs adasında durumun tamamıyla farklı olması çalışmamızın birinci bölümünde bahsettiğimiz ada halkının kendi içinde kaynaşması ve yeknesak bir toplum görünümü vermesi ile ilgili olmalıdır. Yukarıda tafsilatıyla değinildiği gibi Kıbrıs’ın bir ada olması adanın iktisadi ve toplumsal yapısını etkilemiş ve dini kimliklerinden bağımsız bir Kıbrıs toplumsal yapısı şekillendirmiştir. Özetle, Haydar Çoruh ve Vergi Bedevî’nin ortaya attığı Osmanlı Kıbrıs halkının iç içe geçmişliği fikri bu zeminde de karşılık bulmaktadır.

³⁵ Kazım Baycar vd., “On dokuzuncu Yüzyıl Başı Anadolu’da Sayısal Okur-Yazarlık Düzeyleri: Ekonometrik Bir Analiz”, *Journal of Emerging Economies and Policy* 8/1 (2023), 349-359.

2.3.Nüfus ve Mesleki Zümreler

Kıbrıs nüfus defterine göre on dokuzuncu yüzyılın ilk yarısında Lefkoşa kazasında Müslümanların meslek yelpazesinin oldukça çeşitli olduğu görülmektedir. Defterde bireylerin sahip olduğu yetmişe yakın meslek nüfus tahrir defterine yansımıştır. Analizimizi kolaylaştırmak ve genellemeleri mümkün kılan çıkarımlar yapabilmek adına, onlarca meslek grubu içerisinde beşin üzerinde kişinin yer aldığı meslekler Tablo3'te sunulmuştur.

Tablo3: Kıbrıs'taki Mesleki Zümreler

Meslekler	Müslüman	G.Müslim	Gayrimüslim Vergi Kategorisi		
	Toplam	Toplam	Edna	Evsat	Ala
Bağcı	-	4	3	1	-
Bakkal	10	9	7	2	-
Basmacı	18	13	13	-	-
Berber	7	7	6	1	
Boyacı	-	13	11	1	1
Çerçi	-	17	11	5	1
Çizmeci	-	6	4	2	-
Ekmekçi	5	5	4	1	-
Irgat	9	15	15	-	-
Keşiş	-	1	-		
Müezzin	8				
Kuyumcu	-	7	3	4	-
Terzi	10	24	21	3	-
Tüccar	7	8	2	4	2
Papuççu	20	-	-	-	-
Gazzaz	9	-	-	-	-

Tabloda da görüldüğü üzere bakkallık, basmacılık, berberlik, ekmekçilik, ırgatlık, terzilik ve tüccarlık gibi başat meslek grupları söz konusu olduğunda Müslümanlar ile gayrimüslimler arasında bir fark gözükmemektedir. Bu bağlamda mesleki ayrışmanın olmaması yukarıda değindiğimiz Osmanlı literatüründe var olan kabulün bu bağlamda Kıbrıs'ta görülmediğini göstermektedir. Kıbrıs adasında toplumsal homojenlik meslek grupları arasındaki dağılımda da kendini göstermekte ve farklı iki din grupları arasında bir uzmanlaşma göze çarpmamaktadır.

Tablodan çıkarsadığımız bir diğer önemli mesele de gelir düzeyi ile meslek grupları arasındaki ilişki üzerinedir. Tablo'3'te sağdan son üç sütun ilgili meslek grubundaki bireylerin ne ölçüde vergiye tabi olduklarını göstermektedir. Yukarıda da değindiğimiz üzere, nüfus tahrirlerinde gayrimüslimlerin Müslümanlardan farklı olarak ne kadar cizye ödeyecekleri orta, yüksek ve alçak olmak üzere üç farklı kategoride kaydedilmiştir. Gayrimüslimlere ait bu bilgilerden hareketle herhangi bir meslek grubunun yüksek gelir düzeyi ile ilişkilendirilebileceğine dair bir değerlendirme yapamamaktayız. Bir diğer ifadeyle hemen her meslek grubundaki insanlar içinde "orta", "yüksek", ve "dar" gelirli kişiler mevcuttur. Bu durum da literatürde Anadolu için yapılan farklı bir çalışmanın neticeleri ile paralellik göstermektedir.³⁶

Sonuç

Osmanlı döneminde Kıbrıs'ın toplumsal ve demografik yapısı, bir ada olması dolayısıyla kendine has özellikler taşımaktaydı. Diğer Osmanlı beldelelerinde görünenin aksine Kıbrıs toplumunu oluşturan farklı dini gruplar arasındaki münasebeti aynı kâinatı paylaşan iki farklı dünyanın insanları olarak değerlendirmek mümkün değildir. On dokuzuncu yüzyılda Kıbrıs'taki Osmanlı toplumunda bir iç-içelik, bir sosyal kaynaşmanın var olduğu mevcut tarih literatüründe yer alan bir değerlendirmedir. Makalemizde Lefkoşa nüfus defterlerindeki verilerden ve ekonomi tarihçiliğinde yer alan yeni araştırma metodlarından hareketle ulaşılan bulgular bu değerlendirmeyi doğrular niteliktedir.

³⁶ Kazım Baycar vd., "On dokuzuncu Yüzyıl Başı Anadolu'da Sayısal Okur-Yazarlık Düzeyleri: Ekonometrik Bir Analiz", 349-359.

1843 yılında Lefkoşa’da sakin yaklaşık iki bin birey üzerinde yaptığımız çalışmanın neticesinde farklı dini aidiyetlere mensup insanlar arasında beşerî sermaye bağlamında kayda değer bir farkın bulunmaması bu açıdan dikkat çekicidir. İmparatorluk genelindeki görünüm ile farklılık teşkil eden bu durumun nedeni olarak coğrafi şartlar akla gelmektedir. Ancak bunun dışında adanın yüzyıllar boyunca farklı milletlerden insanlara ev sahipliği yapmasının da bir etkisinin olabileceği incelemeye değer bir husustur.

Kıbrıs toplumunu Anadolu’daki durumdan ayıran bir diğer dikkat çekici özelliği de farklı dini gruptan insanların çeşitli sektörlerde uzmanlaşması durumunun görülmemesidir. Adada gayrimüslimler kadar, Müslümanlar da zanaatla ve ticaretle uğraşmışlardır. Bu durumun da yukarıda bahsedilen meseleye benzer bir şekilde kaynaşmış bir toplumsal yapının bir ürünü olarak değerlendirmek mümkündür.

Çalışmamızda ulaştığımız neticeler kadar, araştırma safhası esnasında karşımıza çıkan yeni konular ve yeni sorular da bundan sonraki araştırmalarda değerlendirilebilme potansiyeli taşıması açısından bir katkı olarak düşünülebilir. Öncelikle Lefkoşa’ya ait demografik veriler içinde aile büyüklüğü ayrıca daha derin incelenmeyi hak eden bir durumdur. Nitekim tipik bir Kıbrıs ailesinde yaşayan kişi sayısının ortalama 3-4 civarında olması, sadece Osmanlı toplumunda değil, modern öncesi bütün dünyada görece düşük bir seviyede kalmaktadır. Bu gerçeği toplumsal dinamiklerle açıklamak mümkün olsa da adadaki siyasi gelişmelere koşut konjonktürel bir durumun neticesi de olabileceği düşünmek mümkündür.

Nüfus defterlerinin içeriğindeki diğer bazı veri türlerinin de beşerî sermayenin değerlendirilmesi açısından kullanışlı olabileceği düşünülmektedir. Örneğin defterlerde yer alan ve bireylerin boylarına işaret eden “uzun”, “orta” ve “kısa” ifadeleri antropometrik çalışmalarda değerlendirilmeye müsait kategorik değişken işlevi görebilirler. Mevcut ekonomi tarihi literatüründe insanların boy uzunlukları biyolojik yaşam standartlarının (*biological standart of living*) bir temsili göstergesi olarak kabul edilir. Bu kabule göre uzun boylu insanların kısa boylulara göre biyolojik yaşam standartları daha yüksektir. Osmanlı nüfus tahrirleri birey bazlı tutulan bu değişkenden hareketle farklı beldelerde yaşayanlar ya da farklı dine mensup insanlar arasında biyolojik yaşam standartları arasındaki farklılıkları mukayeseli bir biçimde değerlendirmemize olanak tanımaktadır.

Kaynakça

- A'Hearn, Brian vd. "Quantifying Quantitative Literacy: Age Heaping and the History of Human Capital". *The Journal of Economic History* 69/3 (2009), 783-808.
- Barkey, Karen. *Eşkıyalar ve Devlet*. çev. Zeynep Altok. İstanbul: Tarih Vakfı Yurt Yayınları, 2. Basım, 2011.
- Baycar, Kazım vd. "On dokuzuncu Yüzyıl Başı Anadolu'da Sayısal Okur-Yazarlık Düzeyleri: Ekonometrik Bir Analiz". *Journal of Emerging Economies and Policy* 8/1 (2023).
- Baycar, Kazım- Yeni yurt, Muhammet. "Taras Şevçenko 9. Uluslararası Sosyal Bilimler Kongresi". *İngiliz Egemenliği Öncesi Kıbrıs'ta Nüfus ve Beşerî Sermaye*. Ukrayna, 2023.
- Bedevi, Vergi. "Kıbrıs Şer'i Mahkeme Sicilleri Üzerine Araştırmalar". *Milletlerarası Birinci Kıbrıs Tetkikleri Kongresi*, 1969.
- Blum, Matthias- Krauss, Karl-Peter. "Age Heaping and Numeracy: Looking behind the Curtain". *The Economic History Review* 71/2 (2018), 464-479. <https://doi.org/10.1111/ehr.12615>
- Çiçek, Kemal. "Kıbrıs". *TDV İslam Ansiklopedisi*. 25/373-379. Ankara: TDV İslam Araştırmaları Merkezi, 2022. <https://islamansiklopedisi.org.tr/kibris>
- Çoruh, Haydar. *Sultan İkinci Mahmud Döneminde Kıbrıs (1808-1839)*. Ankara: Türk Tarih Kurumu Yayınları, 2017.
- Devlet Arşivleri Başkanlığı Osmanlı Arşivi (BOA) Kıbrıs Mutassarrıflığı Defterleri (TŞR.KB.d), no 56.*
- Devlet Arşivleri Başkanlığı Osmanlı Arşivi (BOA), NFS. d.94.*
- Devlet Arşivleri Başkanlığı Osmanlı Arşivi (BOA), NFS.d. 8299*
- Erdem, Y. Hakan. *Osmanlıda Köleliğin Sonu 1800-1909*. İstanbul: Kitap Yayınevi, 2004.

- Göyünç, Nejat. "Hâne". *TDV İslam Ansiklopedisi*. 15/552-553. İstanbul: TDV İslam Araştırmaları Merkezi, 1997.
<https://islamansiklopedisi.org.tr/hane--maliye>
- Groot, A.H. De. "Kıbrıs". *Tarihin İçinden / Doğumunun 65.Yılında Prof.Dr. Ahmet Özgiray'a Armağan*. ed. M. Akif Erdoğan. IQ Kültür Sanat Yayıncılık, 2006.
- Jennings, Ronald C. "Lefkoşa". *Tarihin İçinden / Doğumunun 65.Yılında Prof.Dr. Ahmet Özgiray'a Armağan*. ed. Akif Erdoğan. İstanbul: IQ Kültür Sanat Yayıncılık, 2006.
- Karal, Enver Ziya. *Osmanlı İmparatorluğunda İlk Nüfus Sayımı 1831*. Ankara: Başbakanlık Devlet İstatistik Enstitüsü Matbaası, 1995.
- Karpat, Kemal H. *Osmanlı Nüfusu: 1830-1914*. çev. Bahar Tırnakçı. İstanbul: Tarih Vakfı Yurt Yayınları, 2003.
- Kütükoğlu, Mübahat S. *Menteşe Sancağı 1830 (Nüfus ve Toplum Yapısı)*. Ankara: Türk Tarih Kurumu, 2010.
- Orhonlu, Cengiz. "Osmanlı Türklerinin Kıbrıs Adasına Yerleşmesi 1570-1580". 95-97. Ankara: Türk Heyeti Tebliğleri, 1969.
- Öz, Mehmet. "Tahrir". *TDV İslâm Ansiklopedisi*. 39/425-429. İstanbul: TDV İslam Araştırmaları Merkezi, 2010.
<https://islamansiklopedisi.org.tr/tahrir>
- Özekmekçi, Mustafa Mesut. "1840/41 Tarihinde Balat Kazası Nüfusu ve Demografik Özellikleri (2916 Numaralı Nüfus Defterine Göre)". *Manisa Celal Bayar Üniversitesi Sosyal Bilimler Dergisi* 16/3 (30 Eylül 2018), 385-406.
<https://doi.org/10.18026/cbayarsos.465743>
- Özekmekçi, Mustafa Mesut. *Bergama 1838*. İzmir: Bergama Belediyesi Kültür Yayınları, 1. Basım, 2020.
- Özekmekçi, Mustafa Mesut. "Ceride Odası 1830-1850". *Tarih ve Gelecek Dergisi* 6/3 (28 Eylül 2020), 1012-1024. <https://doi.org/10.21551/jhf.793950>
- Panzac, Daniel. *Osmanlı İmparatorluğu'nda Veba 1700-1850*. çev. Serap Yılmaz. İstanbul: Tarih Vakfı Yurt Yayınları, 1997.

- Shakespeare, William. *Othello*. çev. Özdemir Nutku. İstanbul: Türkiye İş Bankası Kültür Yayınları, 2022.
- Shaw, Stanford J. "The Ottoman Census System and Population, 1831-1914". *International Journal of Middle East Studies* 9/3 (1978), 325-338.
- Türkiye Cumhuriyeti Cumhurbaşkanlığı Devlet Arşivleri Başkanlığı. *Belgelerle Osmanlı Yönetiminde Kıbrıs*. İstanbul: T.C. Cumhurbaşkanlığı Devlet Arşivleri Yayın No: 9, 2. Basım, 2020.
- Yıldız, Netice. "Ottoman Culture and Art in Cyprus". *International Congress on Learning and Education in the Ottoman World*. ed. A. Çaksu 1/259-276. İstanbul: IRCICA, 1999.