

MODERN MİMARLIĞIN BURSA'DAKİ İZLERİNİ ARAMAK: HALİT FEMİR-FERİDUN AKOZAN İŞ BİRLİĞİ

FOLLOWING THE TRACES OF MODERN ARCHITECTURE IN BURSA: HALİT FEMİR-FERİDUN AKOZAN COOPERATION

Makale Bilgisi | Article Info

Başvuru: 31 Temmuz 2023	Received: July 31, 2023
Hakem Değerlendirmesi: 5 Eylül 2023	Peer Review: September 5, 2023
Kabul: 10 Ekim 2023	Accepted: October 10, 2023

DOI : 10.22520/tubaked.1335135

Gürkan OKUMUŞ* - Gökhan OKUMUŞ**

ÖZET

Halit Femir ve Feridun Akozan'ın dönemin mimarlık ortamı ve Akademi'deki mimar/eğitimcilerin birlikte çalışma geleneği çerçevesinde bir araya gelişi, projelerinin temelini oluşturmaktadır. Dönemin mimarlık pratiğindeki iş birliği kültürü, pek çok ortaklığa ve kolektif üretimler gerçekleştirilmesine olanak tanır. 1942-1954 yılları arasındaki Femir- Akozan ortaklık süreci de çeşitli yapı tipolojilerinden, mimarlık ve tasarım pratiğindeki farklı yaklaşımlara kadar geniş bir mimari üretim yelpazesini kapsamaktadır. Konut, ticaret ve endüstri yapısı, toplu konut yerleşkesi, deniz feneri, kentsel planlama, tarihi dokuda yeni tasarım gibi farklı konularda olmak üzere ikilinin farklı bağlamlarda birçok çalışması bulunmaktadır. Bu çalışma, Cumhuriyet sonrası dönemde modern mimarlığın Bursa'ya yansımalarını, dönemin mimarlık pratiği ve yapı üretme kültürüne dair verilerle Halit Femir-Feridun Akozan iş birliği üzerinden irdelemeyi hedeflemektedir. İkilinin mimarlık yaklaşımları ve iş birliği süreci birlikte ele alınırken, Bursa'daki farklı bağlam ve ölçeklerdeki İpekçilik Kolektif Şirketi Dokuma Fabrikası, Bay Selim Süter Evi ve Bursa Hal ve Çarşı Binalarına odaklanılmaktadır. Seçilen bu örnekler, ikilinin mimarlık ve tasarım yaklaşımını farklı ölçeklerde irdelemeyi ve dönemiyle kurduğu referansları sunmayı sağlarken; bu yazıda yapıların tasarım yaklaşımları, kentsel çevredeki tarihsel ve bağlamsal özellikleri, arşiv ve alan çalışmaları ve sözlü görüşmeler aracılığıyla aktarılmaktadır. Bu kapsamda, sınırlı bir bilgiye sahip olunan mimarlar ve çalışmaları hakkında literatüre katkı sağlanması amaçlanmaktadır.

Anahtar Kelimeler: Modern Mimarlık, Bursa, Halit Femir, Feridun Akozan, İpekçilik Kolektif Şirketi Dokuma Fabrikası, Bay Selim Süter Evi, Bursa Hal ve Çarşı Binaları.

* Öğr. Gör., İstanbul Topkapı Üniversitesi, Plato MYO, Tasarım Bölümü, İstanbul, Türkiye
e-posta: grknokms@gmail.com ORCID: 0000-0002-3332-7910

** Arş. Gör., Orta Doğu Teknik Üniversitesi, Mimarlık Fakültesi, Mimarlık Bölümü, Ankara, Türkiye
e-posta: okumusg@metu.edu.tr ORCID: 0000-0003-3580-9865



ABSTRACT

The basis of Halit Femir and Feridun Akozan's projects is the cooperation within the framework of the architectural atmosphere of the period and the architects/educators working together in the Academy. The cooperation culture in the architectural practice of the period allowed many partnerships and collective productions. The Femir-Akozan cooperation process between 1942 and 1954 also covered a wide range of productions, from various building typologies to different approaches in architecture and design practices. The partnership has many works in different contexts, such as housing, commercial and industrial structures, housing settlements, lighthouses, urban planning, and new design in the historical tissue. This study aims to examine the reflections of modern architecture on Bursa in the post-republic period through the cooperation of Halit Femir-Feridun Akozan, with data on the architectural practice culture of the period. While the architectural approaches of the Femir-Akozan and the cooperation process are discussed together, the focus is on İpekçilik Collective Company Weaving Factory, Selim Süter House and Bursa Market and Bazaar Buildings as case studies in different contexts and scales in Bursa. While these selected examples provide to analyze the design approach of the Femir-Akozan and to present the references to their period characteristics; in this article, the design approaches, and the urban, historical, and contextual characteristics of the buildings are explained through literature, archive, and field studies and oral interviews. In this regard, this paper is aimed to contribute to the literature of architects with limited knowledge and their works.

Keywords: Modern Architecture, Bursa, Halit Femir, Feridun Akozan, İpekçilik Collective Company Weaving Factory, Selim Süter House, Bursa Market and Bazaar Buildings.

GİRİŞ: BURSA'DA MODERN DÖNEM VE MİMARLIK

Türkiye Cumhuriyeti Devleti'nin inşası sürecinde yaşanan değişim, kültürel, sosyal ve ekonomik hayatı da etkilemiştir. Bu çerçevede, Bursa kenti de bölgesel ölçekte önemli yerleşim merkezlerine yakınlık, ulaşım akslarının kesişim noktasında ve ilk 5 yıllık kalkınma planı içinde yer alması gibi etkenlerle 20. yüzyılın ilk yarısında gerçekleşen yatırım alt yapısı ile nüfusunda sosyo-kültürel ve ekonomik değişimler yaşamıştır (Kılıçbay, 1992). Cumhuriyet dönemi ve sonrası, sanayileşme ve kentleşme bağlamında önemli gelişmelere sahne olan Bursa'da yaşanan toplumsal ve iktisadi değişimlerin mekânsal ve mimari yansımaları açık bir şekilde izlenebilmektedir.

Bursa'nın kent merkezini oluşturan Hanlar Bölgesi ve çevresi, Cumhuriyet sonrası dönemde yeni idari, ticaret, endüstri ve eğitim yapılarının inşasıyla genişlemiştir. Kentin mekânsal gelişimi için kent merkezi içindeki boşluklar ve merkezin Mudanya-İstanbul yönündeki çeperi tercih edilmiştir (Levent ve ark., 1994; Kaprol, 2002). Kent merkezi ile Mudanya Caddesi arasında kurulan fabrikalar için yer seçiminde ulaşım olanakları belirleyici olmuştur. Altıparmak Caddesi'nin de açılmasıyla kent merkezi Mudanya Caddesi- Çekirge yönünde gelişim göstermiştir.

Bu doğrultuda, ilk örneklerden olan İpekiş Mensucat Fabrikası 1930 yılında ve Sümerbank Merinos Yünlü Dokuma Fabrikası 1938 yılında işletmeye açılmıştır. Cumhuriyet ile yeni ekonomi ve kalkınmanın inşasını içeren bu dönemde, fabrikaların devlet eliyle yapılandırılması dönemin temel yaklaşımlarından biri olmuştur. Söz konusu yaklaşım, daha sonraki dönemlerde “sanayi kenti” olarak ön plana çıkacak Bursa'daki ilk girişimlerde görülür (Toprak, 1988; Altun ve ark., 2001). Bursa, yaşadığı deneyimlerle 1930-50 yılları arası özellikle dokuma sanayisinde yükselen bir kent konumundadır (Batkan, 1996, s.237). Kentte hem sanayi yatırımları hem de hızla artan nüfus nedeniyle yeni mahalleler ve konut alanlarındaki yapılanma hızlanırken kentin iktisadi yöndeki gelişimi ciddi bir ivme kazanmıştır. Dolayısıyla, dönem içerisinde pek çok alanda yaşanan hızlı değişim ve dönüşüm kentin planlanmasına, morfolojisine ve mimarisine de paralel şekilde yansımaktadır. Bu periyotta inşa edilen endüstri yapıları, ticaret yapıları, yeni konut yaklaşımı ve apartmanlar hem ekonomik hem de sosyo-kültürel yaşamın birer belgesi olarak kentsel bellekte önemli yer tutar. Söz konusu yapılar, kimi zaman yabancı kimi zaman dönemin öne çıkan Türk mimarları tarafından tasarlanmıştır. Tasarlanan modern kentte hem kentin yeniden planlanmasına dair izleri hem de dönemin modern mimarlığına ilişkin farklı yaklaşımları görmek mümkündür. Uluslararası eğilimlerin etkisiyle tasarlanan

modern yapıların yanı sıra kimi zaman modernin ulusal ve yerelle, Bursa'nın mimari mirası ile sentezlenerek bir tasarım dili oluşturulduğu da görülmektedir.

HALİT FEMİR-FERİDUN AKOZAN MİMARLIĞI

Femir-Akozan ikilisinin 1940'larda başlayıp 1954 senesine kadar süren ortaklıklarını içeren dönemde mimari eğitim, akademi ve mimari üretim pratikleri arasındaki iş birliği geleneği, mimarlık ortamının çok yönlü biçimlenmesinde önemli bir role sahip olmuştur. Bu süreç içerisinde, özellikle Akademi'deki eğitimcilerin iş birliği kültürü çerçevesinde bir araya gelmesi, ortaya çıkardıkları mimari projelerin temelini oluşturmaktadır (Şahinler, 1999, s.33; Kafesçioğlu, 2017, s. 47). Akademi'deki (GSA) eğitimcilerin çalışma ortamlarına yönelik yarışma kültürü ve proje elde etme yöntemleri göz önüne alınırsa, mimari proje yarışmalarına katılmanın en önemli mesleki faaliyetlerden olduğu söylenebilir. GSA'daki iş birliği kültürünü dönemin önemli mimarlarından biri olan Muhlis Türkmen şöyle ifade eder: “Öğretim kadrosu muallim ve asistanlardan oluşurdu. Akademi, müdür ve yardımcıları ve her bölümün başkanları bulunurdu. Muallim ve asistan odaları adeta bir büro gibi idi. Geç vakitlere kadar çalışır ve hatta yarışmalar olduğunda bu mesai gece bile devam ederdi” (İncesu, 1997, s. 98). Bu bağlamda, dönem yönetmeliklerinin akademideki hocaların mimari uygulama ve üretim süreçlerinde çalışmalarına izin verdiğinden birçok eğitimci, kendi aralarında ortaklıklar kurarak mimari projeler üretmişlerdir (Şahinler, 1999; Gezgin, 2003).¹ Söz konusu proje elde etme yöntemi ve disiplini, mimarlıkta iş birliği ve ortaklıklarla çalışma kültürü geleneğini ortaya çıkarmıştır.²

¹ Bu dönemdeki ortaklıklara şu örnekler sıralanabilir: Muhteşem Giray, Affan Kırımlı, Ekrem Bahtoğlu, Suha Toner ile; Utarit İzgi, Hamdi Şensoy, İlhan Türegün ile, Orhan Şahinler, Hamdi Şensoy ile; Mete Ünal, Cengiz Eren ve İnal Göral ile; Orhan Çakmakçioğlu, Aytaç Manço ve Fatih Gorbun ile; Orhan Şahinler, Fehmi Kızıl ile. Gezgin (2003, s. 99).

² Bu dönemde yabancı mimarların Türkiye'ye davet edilerek hem mimarlık eğitimi hem de mimarlık pratiğine katkı sunmaları beklenmiştir. Dönemin oluşumunda Türkiye'ye gelen yabancı uzmanlardan Ernst Egli'nin büyük payı bulunmaktadır. 1927-36 yılları arasında görev yapan Egli yönetiminde “Maarif Vekaleti Tatbikat Bürosu”nun kurulması, Akademi'de gerçekleşen reform hareketinin öncü adımlarından biridir. Aslanoğlu (1984, s. 15-16); Demir (2009, s. 25); Hızlı ve Aysel (2017, s. 77). Egli'den sonra göreve gelen Bruno Taut ise, 40'lar ve 50'ler döneminin mimari üretim kültürünün oluşmasında önemli bir rol oynamıştır. Kafesçioğlu (2017, s. 47). Ayrıca, serbest mimarlık uygulamalarının ve özel teşebbüslerin de gerçekleşmeye başladığı 50'ler, Türkiye için özel sektörün yatırımları sonrası ilk ticari ve özel büroların oluşmaya başladığı dönem olmuştur. Büyük mimari projelerin kamu tarafından yarışmalar vasıtasıyla elde edildiği dönemde değişimler yaşanmış, mimarlık ortamı, Akademi'deki eğitim-pratik birlikteliğine ve iş birliğine evrilmiştir. Tanyeli (1998, s. 236).

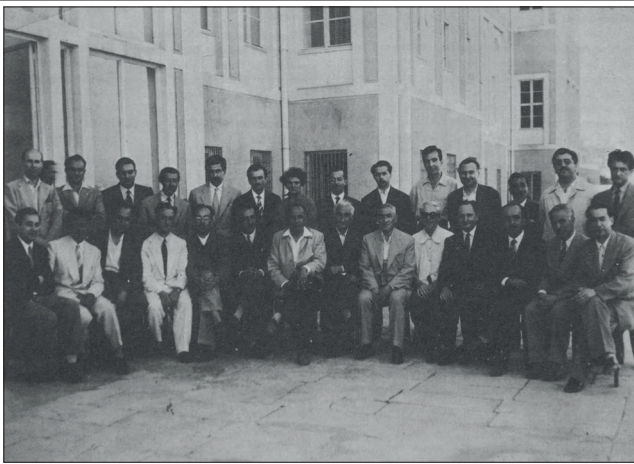
Bu doğrultuda, Akademi'deki iş birliği kültürü birçok ortaklığı doğururken dönemin ilgi çekici ve üretken iş birliği süreçlerinden biri de Femir-Akozan ikilisidir. İkilin ortaklıkları, öncelikle Galatasaray Lisesi'nden mezun olmalarına dayanır. Güzel Sanatlar Akademisi'nde okul arkadaşlığı sonrası iş ve profesyonel mimarlık kariyerlerindeki ortaklık, iş birliği sürecinin oluşmasını sağlar (Şek. 1). Ayrıca Femir-Akozan gibi aynı dönemde Galatasaray Lisesi'nden mezun birçok mimar kurduğu ortaklıklarla proje üretiminde bulunmuştur. Bunlara Utarit İzgi ve Mahmut Bir, Abdurrahman Hancı ve Turgut Cansever, Kemal Ahmet Aru'nun belli dönemlerde Kemali Söylemezoğlu, Rebi Gorbon ile çalışmaları örnek gösterilebilir (Tanyeli, 1998; Şahinler, 1999).

Halit Femir'in öğrencilik yılları, Bruno Taut ve Ernst Egli gibi isimlerin Güzel Sanatlar Akademisi'nde yer aldığı dönem içindedir. 1930'lu yıllarda Le Corbusier'in yanında çalışmış, Wilhelm Schütte ve Sedat Hakkı Eldem'in yanında asistanlık görevleri yapan Femir, mimaride fonksiyon- form ve bağlam ilişkisini sorgulayan ve işlev odaklı modern mimarlık dilini temel alan bir yaklaşım kazanır. Bruno Taut'tan mimari üretimde estetik değerlerin ve sanatsal dokununun olması gerektiğini, malzemeyi tasarımın önemli ögesi olarak kullanma yaklaşımını edinir. Femir, tarihi kentsel

doku ve tarihi yapılarda çeşitli projeler gerçekleştirirken tarihselci bir dil kurmak yerine bağlamdan yola çıkan yeni bir mimarlık üretme yaklaşımını benimser. Henri Prost'un yanında çalışan Feridun Akozan ise, mesleki kariyerinde yine Sedat Hakkı Eldem ile çalışma imkânı bulmuştur (Anonim, 1969, s. 52-53; Vanlı, 1954, s. 142). Akozan, 1937 yılında Prof. Martin Wagner ile birlikte Dolmabahçe Sarayı Muayede Salonu'nda düzenlenen Tarih Kurumu Sergisi hazırlıklarında çalışmıştır. Ayrıca, aynı yıl Dolmabahçe Sarayı Velihaht Dairesi'nin resim heykel müzesi olarak dönüştürülmesi çalışmasında bulunmuştur (Akozan, 1989; Özkılıç, 2016, s. 1). Bu deneyimlerin sonucu olarak ikili, çeşitli yapı tipolojilerinden mimarlık ve tasarım pratiğindeki farklı yaklaşımlara, anıt projesi, iç mekan tasarımı, restorasyon ve tarihi dokuda yeni tasarım projesinden, banka, kişisel villa, konut, endüstri yapısı, seyahat acentası gibi farklı bağlam ve ölçeklerdeki çalışmalara kadar pek çok mimari üretim gerçekleştirmiştir.³

Dönemin mimari yaklaşımı ve çerçevesi yönünde, yapıyı bir bütün olarak ele alıp tasarlama kültürünü benimseyen ikili, modern ve yalın dili, iç mekan elemanları, mobilyalar ve sanatsal unsurlarla da desteklemiş, Bedri Rahmi Eyüboğlu ve Şadi Çalık gibi sanatçılarla birlikte çalışmıştır (Femir ve Akozan, 1951, s. 52,54).

Şekil 1. Sol: 1954 yılına ait Akademi öğretim üye ve öğrencilerinden oluşan grup: Oturanlar sağdan sola: Ramiz Tezel, Orhan Günsoy, Behçet Ünsal, Arif Hikmet Holtay, Nazimi Yaver Yenal, Sırrı Bilen, Hikmet Onat, Nijad Sirel, Ahsen Yapanar, Asım Mutlu, Feridun Akozan, Emin Barın, Halit Femir, Muhlis Türkmen. Ayaktakiler: Bedri Rahmi Eyüboğlu, Kerim Silivri, Halim Özyazıcı, Salim Rıza Kırkpınar, Namık Bayık, sekiz öğrenci, Sabri Berkel (Cezar, 1973-DGSA 90.yıl 1883-1973) Sağ: Soldan Sağa Feridun Akozan, Halit Femir ve Mehmet Ali Handan, Güzel Sanatlar Akademisi (Özel, 2011, s. 91). / Left: Academy faculty members and students in 1954: (right to left, forepart) Ramiz Tezel, Orhan Günsoy, Behçet Ünsal, Arif Hikmet Holtay, Nazimi Yaver Yenal, Sırrı Bilen, Hikmet Onat, Nijad Sirel, Ahsen Yapanar, Asım Mutlu, Feridun Akozan, Emin Barın, Halit Femir, Muhlis Türkmen; (backside) Bedri Rahmi Eyüboğlu, Kerim Silivri, Halim Özyazıcı, Salim Rıza Kırkpınar, Namık Bayık, eight students, Sabri Berkel (Cezar, 1973-DGSA 90th year 1883-1973) Right: From left to right Feridun Akozan, Halit Femir and Mehmet Ali Handan, Academy of Fine Arts (Özel, 2011, p. 91).



³ Arkitekt Dergisi'nde yayınlanan çalışmalar çerçevesinde Halit Femir ve Feridun Akozan'ın birlikte tasarladıkları yapılar ve projeler: Sivas Kongresi Anıtı Proje Müsabakası, Arkitekt, 1946, 175-176, 158-160; Ortaköy'de Elagöz Evi, Arkitekt, 1947, 187-188, 153-156; Mudanya İmar Planı, Arkitekt, 1950, 219-220, 68-70; ANTAŞ Yolcu Bekleme Salonu, Arkitekt, 1950, 221-222, 98-99; İpekcilik Kollektif Şirketi Dokuma Fabrikası, Arkitekt, 1950, 221-222, 3, 93-95; Bay Selim Süter Evi, Arkitekt, 1950, 219-220, 45-50; Bay Mehmet Aker Villası, Arkitekt, 1950, 227-228, 214-217; Bursa Hal ve Çarşı Binaları Arkitekt, 1950, 223-224-225-226, 147-152; Küçük Sahne, Arkitekt, 1951, 231-231, 52-54; Yapı ve Kredi Bankasının Beyoğlu'nda Yeni Şubesi, Arkitekt, 1951, 231-232, 49-51, 65; İstanbul Şenesen Evler Yapı Kooperatifi Mahallesi, Arkitekt, 1952, 09-10 (253-254), 257-258 (Ahsen Yapanar ile birlikte); Türkiye İş Bankası Küçük Ajans Binaları, Arkitekt, 1953, 269-270-271-272, 26-31; Türkiye İş Bankası Beyoğlu Şubesinin Yeni Binası, Arkitekt, 1954, 255-256-257-258, 51-56.

Femir-Akozan mimarlığına ilişkin Batur (1998), ikilinin Ahsen Yapanar ile tasarlamış oldukları Bostancı Şenesen Evler Kooperatif Evlerini öne çıkararak yapıyı İkinci Milli Mimari dönemin popülist ve yerli çizgisini anlatan önemli bir örnek olarak göstermektedir (Batur, 1998, s. 233). Şevki Vanlı ise, ikilinin mimarlığına ilişkin, işlevsel olarak doğru ilişkilerle mekanların bir araya getirildiğini, farklı işlevlerin birbirinden kesin olarak ayrıldığı plan çözümlerini vurgular. Tasarımlardaki iç mekana ilişkin detaylara ve mimari yetkinliğe dikkat çeken Vanlı, dönem mimarlığının etkisi altında kalmayan kendine özgü bu tasarım dilini “dingin” olarak tanımlamıştır (Vanlı, 1954, s. 142-143).

FEMİR-AKOZAN'IN BURSA'DAKİ İZLERİ

Mimarlık ve tasarım pratiğinde üretken bir kariyere sahip Femir-Akozan ikilisi için Bursa'nın yeri özeldir. Üretimlerinin ciddi bir bölümünü oluşturan şehirlerin başında gelen Bursa'da geniş bir müşteri kitlesine proje üreten mimarlar, konut yapısı olarak Bay Selim Süter Evi ve Bay Mehmet Aker Villası, ticaret yapısı olan Bursa Hal ve Çarşı Binaları ve endüstri tesisi İpekkilik Kolektif Şirketi Dokuma Fabrikası projelerini uygulama fırsatı bulmuştur. Ayrıca, ikilinin Bursa için, Mudanya İmar Planı ve Mudanya Mütareke Anıtı'nın içinde bulunduğu birçok yarışma ve öneri projeleri de bulunmaktadır.

Bu yazı kapsamında, Cumhuriyet dönemiyle birlikte sanayileşme hareketinin öncü kentlerinden biri olan Bursa'nın endüstri bölgesindeki çağdaş kent aksında yer alan İpekkilik Kolektif Şirketi Dokuma Fabrikası, kentin 50-60'lar sonrası yeni konut bölgesi olarak dikkat çeken Çekirge Caddesi'ndeki Bay Selim Süter Evi ve Hanlar Bölgesi içinde özel bağlam ve tasarım yaklaşımıyla öne çıkan Bursa Hal ve Çarşı Binaları seçilmiştir. Çalışılan yapıların seçiminde dönemin mimarlık ortamı ve Bursa'ya yansımalarının okunması, dönemin mimarlık üretme biçimlerine ilişkin referansların ortaya konması, işlevsel çeşitlilik ile mimari yaklaşımdaki farklılıkların izlenmesi ve sunulması amaçlanmıştır.

ÇAĞDAŞ KENT AKSINDA BİR ÜRETİM TESİSİ: İPEKÇİLİK KOLEKTİF ŞİRKETİ DOKUMA FABRİKASI

Cumhuriyet'in ilanı sonrası gerçekleştirilen sanayileşme hareketlerinin önemli kentlerinden biri olan Bursa'nın, Birinci Beş Yıllık Kalkınma Planı içerisinde yer alması ve “sanayi kenti” olarak düşünülmesi kentin bu bağlamdaki dönüşümünün başlangıç noktasıdır (Coşkun, 2003, s. 72; Gülten, 2004, s. 70). Tasarlanan yeni ekonomik düzen ve kalkınma yaklaşımıyla Bursa'da kurulan iki önemli dokuma fabrikası ülke için de öncü adımlardan biridir. 1923-29 yılları arası ekonominin yeniden inşasının gerçekleştiği bir dönem olmuş ve söz

konusu dönem içerisinde Atatürk'ün inşasında doğrudan katkısının olduğu⁴ Bursa İpekkilik Mensucat Fabrikası (Bursa Dokumacılık ve Trikotaj A.Ş.) ve Sümerbank Merinos Yünlü Dokuma Fabrikası'nın temelleri atılmıştır (Batkan, 1996; Akkılıç, 2002) (Şek. 2). Sümerbank tarafından kurulan Gemlik'teki Sunğipek Fabrikası da dönemin önemli tesislerindedir.

Şekil 2. İpekkilik Mensucat Fabrikası'nın genel görünümü ve Mustafa Kemal Atatürk'ün temel atma törenine ilişkin anı defterine yazdığı not (Mümin Ceyhan Bursa Kültür Kaynakları Kütüphanesi Arşivi). / *İpekkilik Mensucat Factory and Mustafa Kemal Atatürk's note written in his notebook about the opening ceremony (Mümin Ceyhan Bursa Cultural Resources Library Archive).*



Kentin ticari merkezi olan Hanlar Bölgesi ile Çekirge ve Stadyum Caddesi ile bağlanan Altıparmak, Bursa için yeni sanayi tesislerinin kurulacağı alan olarak planlanır (Kaprol, 2002, s. 172). 1938 yılında üretime başlayan Merinos Fabrikası, Cumhuriyet'in hedeflediği çağdaş gündelik hayatın ve modern kent prototipinin oluşturulmasında da önemli bir adımdır (Kaprol, 2002, s. 174; Oral Aydın, 2011, s. 479).

⁴ Atatürk Merinos Fabrikası'nın açılışında onur defterine Bursa'nın sanayileşme adımları ve dokuma sanayisiyle ilgili şu notu eklemiştir. “Sümerbank Merinos Fabrikası, çok kıymetli bir eser olarak milli sevinci arttıracaktır. Bu eser yurdun, hususiyile Bursa bölgesinin endüstri inkişafına (gelişimine) ve büyük milli ihtiyacın giderilmesine yardım edecektir. Eserin başarılmasından Ekonomi Bakanlığını tebrik ederim. Sümerbank Direktörlüğüne teşekkür ve fabrikayı gördüğüm gibi yüksek bilgi ve tam düzenli idarede direktörüne başarılar temenni ederim.”

Merinos Fabrikası'nın bir kampüs olarak kurulması ve işçi lojmanları, sinema, yüzme havuzu, hastane gibi sosyo-kültürel donatılara sahip olması bölgenin dönüşümünde etkili olur (Arıtan, 2004, s. 62). Bursa'daki öncü sanayi yatırımları hem bu bölgenin hem de kentin imarının yeniden biçimlenmesi açısından da önemli adımlardır (Kaprol, 2002; Elbas ve ark., 2010). Bu dönemle birlikte kent kuzey-güney yönünde açılım göstermiş Çekirge'den başlayan, Altıparmak ve Heykel'i içine alarak Setbaşı'na uzanan aks önem kazanmıştır (Batkan, 1996, s. 237) (Şek. 3). Yaşanan değişim süreci, bölgenin ve kentin sosyo-kültürel ve mekânsal değişiminin yanı sıra dönem mimarlığını ve yapı tipolojilerini de etkiler (Alsaç, 1976; Kaprol, 2002).

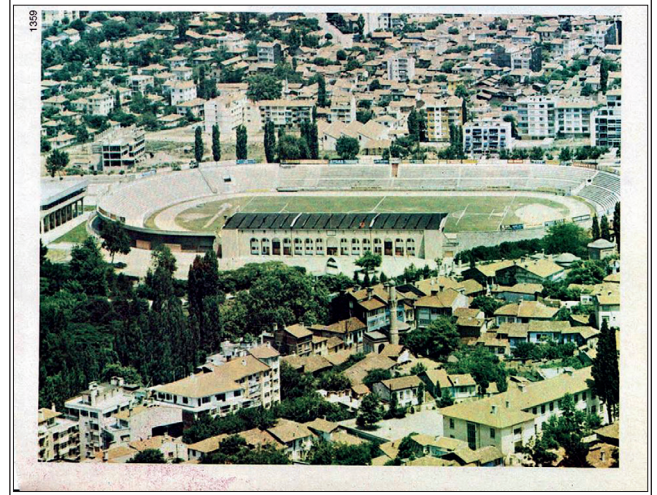
Şekil 3. 1939 yılına dair hava fotoğrafında İpekiş ve Merinos Fabrikası'nın kentteki konumlanışı (Bursa Büyükşehir Belediyesi Arşivi; SALT Araştırma Salt Arşivi). / *The location of İpekiş and Merinos Factory in the city, Aerial Photograph in 1939 (Bursa Metropolitan Municipality Archive; SALT Research Salt Archive).*



Bahsi geçen (İpekiş, Merinos, Gemlik) gibi kenti mekânsal ve sosyo-kültürel olarak yeniden biçimlendiren büyük işletmelerin yanı sıra küçük ve orta ölçekli işletmelerin de inşası bu dönemden sonra başlar. Söz konusu tesislerden biri, 1949 yılında açılan İpekçilik Kolektif Şirketi Dokuma Fabrikası'dır.⁵ Tesis, dönemin eski Atatürk Stadyumu'nun karşısında konumlanmaktadır (Şek. 4). Yapı için bu bölgenin seçiminde, tren istasyonu, İpekiş ve Merinos Fabrikası gibi tesislerin olması etkili olmuştur.

Şevki Vanlı, yapıya ve mimari üretim yaklaşımına ilişkin yazısında, "Dokuma Fabrikası, fabrikanın mimari bir eleman olabileceği mevzuunda memleketimize güzel bir misal kazandırdı" ifadelerini kullanır.

Şekil 4. 1973-75 yılları arasında çekilmiş Bursa fotoğrafları (Üst, Salt Arşivi, Kemali Söylemezoğlu Koleksiyonu; Alt, Mûmin Ceyhan Bursa Kültür Kaynakları Kütüphanesi, Cem Bahar Arşivi). / *Bursa photographs taken in 1973 and 1975 (Top, Salt Archive, Kemali Söylemezoğlu Collection; Bottom, Mûmin Ceyhan Bursa Cultural Resources Library, Cem Bahar Personal Archive).*



⁵ Yapının isminde de yer alan "ipekçilik" ve buna bağlı ticaret, kent tarihinde çok daha eskilere dayanırken 19. yüzyılın sonlarından itibaren oluşan savaş ortamı ve sonrasında gerçekleşen mübadeleden olumsuz etkilenmiştir. İpek üretimiyle uğraşan nüfusun göç etmesi kentteki bu konudaki gelişimin gerilemesine neden olur. 19.yüzyılda ipekçilik ve koza üretimini kendi bünyesinde bulunduran azınlık ve Levantenlerin ülkeye dönüşü ve mübadele ile başka ülkelere göç etmeleri sonucunda ipek-çekme fabrikaları kapanmış ve ipek üretiminde kayda değer bir düşüş yaşanmıştır. Akkılıç (2002). Bu bağlamda, Cumhuriyet döneminde Bursa'da inşa edilen ipek-dokuma fabrikalarıyla yaşanan olumsuzluklar giderilmiş ve kente yeni üretim tesisleri kazandırılmıştır. Kaprol (2002, s. 172). Bu politika sonucunda ipek böcekçiliği ve koza üretiminde önemli bir artış meydana gelirken rejimin dışa bağımlılığı azaltmak hedefi olumlu sonuçlanmış, hatta ihracat bile gerçekleştirilmiştir.

Bursa'nın mimari kimliğinde çok önemli payının da bulunduğunu ifade eden Vanlı, hem modern hem de kentin tarihini ve yumuşak tabiatını düşünen bir çalışma olduğunu dile getirmiştir (Vanlı, 1954, s. 142-143).

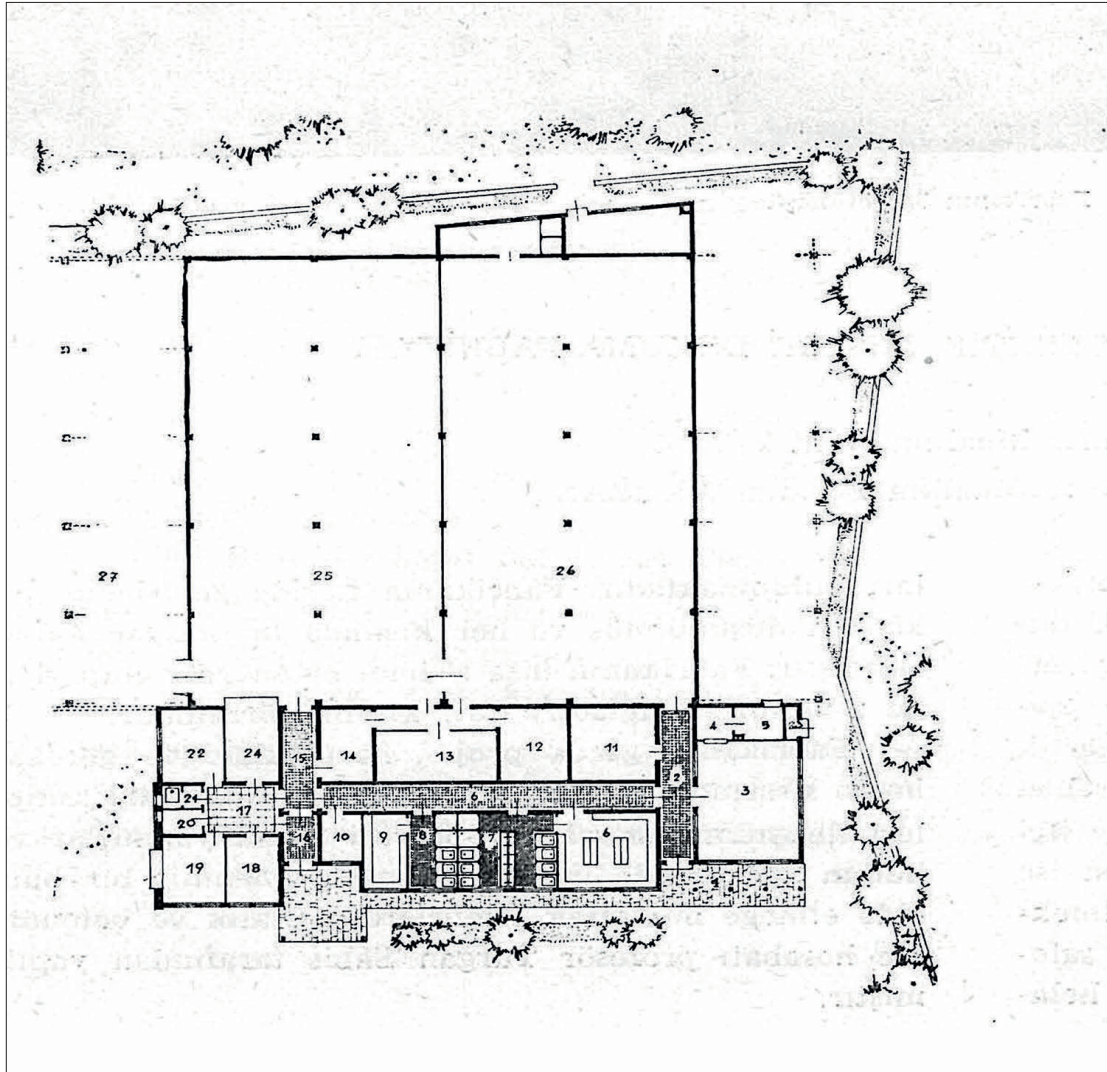
50'li yılların başlarında inşa edilen tesis, diğer sanayi yapılarına oranla daha küçük ölçekli bir dokuma fabrikası niteliğindedir. Yaklaşık 1500 metrekarelik taban alanına sahip fabrikada kumaş dokuma (dokumahane) ve iplik bükme (bükümhane) birimlerinden oluşan ana kütle ve idari çalışanların ve işçilerin ihtiyaçları için daha sonra yapılması planlanan ek birim yer almaktadır (Femir ve Akozan, 1950, s. 93).

Tesisin idari, imalat (mal giriş ve çıkış) ve işçi girişleri olmak üzere dört ayrı girişi bulunmaktadır. İmalat ve buna bağlı yan birimler, esas yapı içine yerleştirilirken ofisler için ise ayrı bir yapı grubu tasarlanmıştır. İmalattaki ana kitlede, kumaş dokuma (dokumahane) ve iplik bükme (bükümhane) yer alırken ikincil kitlede malzeme depoları, kasaralama, kurutma gibi birimler bulunmaktadır (Şek. 5). İnşa edilmemiş olan kısımda

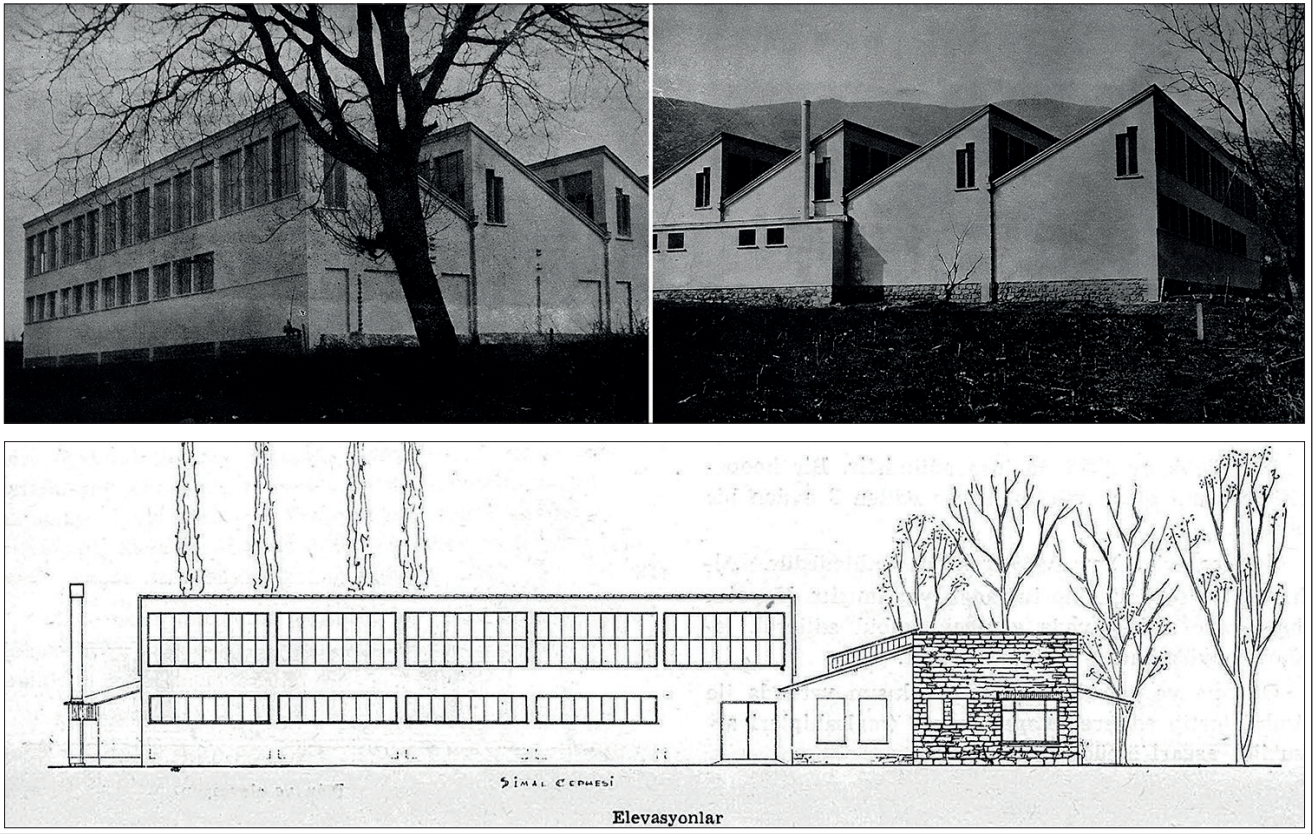
ise, idari birimler, ofis, kantin, ıslak hacimler, işçiye ait birimler, imalata dair ek birimler bulunmaktadır (Femir ve Akozan, 1950, s. 93). İşlevsel kurgu bağlamında birbiriyle bağlantılı birimler bütüncül olarak tasarlanırken sirkülasyon alanları bu mekânsal kurgu çerçevesinde belirlenmiştir. İşlevsel şema olarak incelendiğinde çevresindeki fabrikalara göre küçük ölçekli tesis, yalnızca ham ipeği işleyerek ipeklilik dokuma haline getirme hedefindedir.

Üretimin gerçekleştiği ana kütle, kuzey yönünde modüler bir örüntüyle süreklilik ve düzen oluşturur. Sade ve yalın bir görsel oluşturan modern mimari dil, sürekli düzende devam eden yatay pencere açıklıklarından oluşan cephe yaklaşımıyla desteklenir. Dönemin modern mimarlık yaklaşımı ve dilini yansıtan yapının mühendislik, statik ve betonarme hesaplamaları döneminin önemli isimlerinden Prof. Turgan Sabis tarafından gerçekleştirilmiştir (Femir ve Akozan, 1950, s. 93). Betonarme yapı sistemiyle tasarlanmış yapıda dolgu malzemesi olarak tuğla kullanılmıştır. Ek birimlerde ve esas yapının subasman seviyesine kadar yığılma taş kullanıldığı görülür.

Şekil 5. Tesisin Planı (Femir ve Akozan, 1950, s. 95). / Ground Floor Plan of Factory (Femir and Akozan, 1950, p. 95).



Şekil 6. İpekçilik Kolektif Dokuma Fabrikası görselleri ve cephe çizimi (Femir ve Akozan, 1950, s. 93,95). / *Photographs and facade drawing of Factory (Femir and Akozan, 1950, p. 93,95).*



Üretim bölümleri yüksek ve şet çatılı olup, bütün mekanın doğal ışıkla aydınlatılması hedeflenmiştir. Ek birimler ise daha alçak, beşik sundurma ve teras çatılı olarak tasarlanmıştır (Femir ve Akozan, 1950, s. 95; İnan, 2020, s. 124). İdari çalışanlar ve işçiler için tasarlanan ek birimin ana kütleyle eklemlenmesinin planlandığı, yapının cephe çizimlerinden anlaşılmaktadır. Ayrıca üretim alanlarının gelecekte büyümesi ve ihtiyaçların artması düşünülerek yapının esnek planlama yaklaşımıyla tasarlandığı aktarılmaktadır (Femir ve Akozan, 1950, s. 94). Özetle, yapıda; yalın ve modern dilin taş malzeme ile tamamlandığı, yatay, doğrusal ve süreklilik arz eden açıklıklarla çevresel ilişkilerin ve doğal ışığın kullanımının vurgulandığı, cephe tasarımı öne çıkar (Şek. 6).

Tesisin 1974-75 yıllarında kapandığı bilinmekle beraber (İnan, 2020, s. 128), kente ilişkin hava fotoğraflarından yapının 1980'li yılların başında yıkıldığı tahmin edilmektedir. Literatürde hakkında sınırlı bilgi bulunan yapıyı, Bozdoğan, 1930'larda devlet yatırımı doğrultusunda Sovyet mimarların konstruktivist tasarım prensipleriyle inşa ettiği bu dönemin öncül ve simge yapılarından olan Kayseri ve Nazilli Fabrikaları modelinin, İkinci Dünya Savaşı sonrası oluşan farklı iktisadi düzen içerisinde yeniden yorumu olarak değerlendirmiştir (Bozdoğan, 2010, s. 31). Ayrıca, tesisin yalnızca üretim yapısından oluştuğunu ve özel sektörün

girişimi sayesinde kurulduğunu vurgulayarak, 1930'larda devlet yatırımlarıyla inşa edilen sanayi tesislerinin sosyal olanakları ve lojman yapılarını da barındıran bütüncül bir kompleks olarak tasarlanması fikrinden genel ölçüde vazgeçildiğini belirtir (Bozdoğan, 2010, s. 29).⁶

ÇEKİRGE'DE BİR VİLLA: BAY SELİM SÜTER EVİ

Bursa'da sanayileşme adımları ve hızlı nüfus artışıyla konut üretimi ve planlaması bütünüyle değişmiştir (Vardar, 2007). Cumhuriyet sonrası gerçekleştirilen sanayi yatırımları ve 1960'lı yıllarda ilk Organize Sanayi Bölgesi'nin Bursa'da planlanması, kent için hızlı bir kentleşme süreciyle sonuçlanmıştır. Dönem içerisinde kent merkezi yoğun bir yeni yapılaşmaya sahne olurken özellikle 1960'lar sonrası kent batı yönünde gelişim gösterir. Bu süreç doğrultusunda, Altıparmak ve çevresi orta gelir grubu, Çekirge ise üst gelir grubu için yeni ve popüler konut bölgesi olarak öne çıkar (Kaprol, 2002; Vardar, 2007). Kentsel ölçekteki bu sürece paralel olarak üretilen konut tipolojisi de değişir. Yeni konutlar, gelenekselden farklı tipolojilerle üretilmiş, kurum ve fabrika lojmanları, işçi konutları, kişiye özel villa ve yeni

⁶ Bu dönem içerisinde devlet tarafından kurulan az sayıdaki dokuma fabrikasında, üretim tesisleri, sosyal olanakları içeren yapılar ve lojmanları içerecek şekilde yerleşke modelinin sürdürüğü söylenebilir. Arıtan ve Sayar (2009, s. 21).

tip konutların üretimi ortaya çıkar. Hız kazanan modernleşme, kentin merkez aksı olan Çekirge-Setbaşı ve bu bölgenin çeperindeki yapı stoğunda kendini açıkça göstermektedir.

Bursa'da bir süt ürünleri şirketi sahibi Süter Ailesi için konut-villa projesi fikriyle ortaya çıkan Bay Selim Süter Evi, Bursa'da Cumhuriyet sonrası döneme özgü konut ve apartman yapılarına sıklıkla rastladığımız bir alan olan Çekirge semtinde bulunmaktadır. Uludağ eteğindeki eğimli ve Bursa Ovası'na hâkim olan bölge, yine aynı döneme ait Çelik Palas ve Kervansaray gibi büyük otellere ev sahipliği yapmasıyla da öne çıkar. Bu çerçevede, Çekirge bölgesinde artan otellerle birlikte kent turistik bağlamda önem kazanmış ve sonraki yıllarda bölgedeki konut alanlarının prestijli bir nitelik kazanmasını sağlamıştır (Batkan, 1996, s. 255).

İkilinin gerçekleştirdiği konut tasarımında, bulunduğu bağlamla ilişkisi önemsenmiş, yerin coğrafi, topografik, iklim özelliklerine uyumlu bir rasyonel yaklaşım ve modern bir dil geliştirilmiştir (Şek. 7). Bu durum, dönemin konut mimarisi için yaygın olarak tercih edilen bir dildir (Alsaç, 1973, s. 15). Konut ölçeğinde oldukça büyük bir parselde ve dönemine göre lüks özelliklere sahip olan yapının Femir-Akozan ikilisi tarafından ortaya konan mimari tasarımındaki temel yaklaşım geniş manzaraya olan açılımdır. Ayrıca, Bay Selim Süter Evi'nin mimari yaklaşımını belirleyen bu özellik, Ortaköy'de Villa, Elagöz Evi, Mehmet Aker Villası gibi ikilinin diğer konut yapılarında da tasarımdaki temel girdiyi oluşturmaktadır.

Modern çizgisinin yanı sıra yerel malzeme olarak yapıda kullanılan Bilecik taşı, yapıyı bölgedeki konutlardan ayırır. Yapı, tamamen kesme Bilecik somakisinden inşa edilen subasman duvarın üzerinde yükselmektedir. Çekirge Caddesi kotundan basamaklarla ve duvarlarla yükseltelen yapının konumlandığı bahçe kotuna girişte

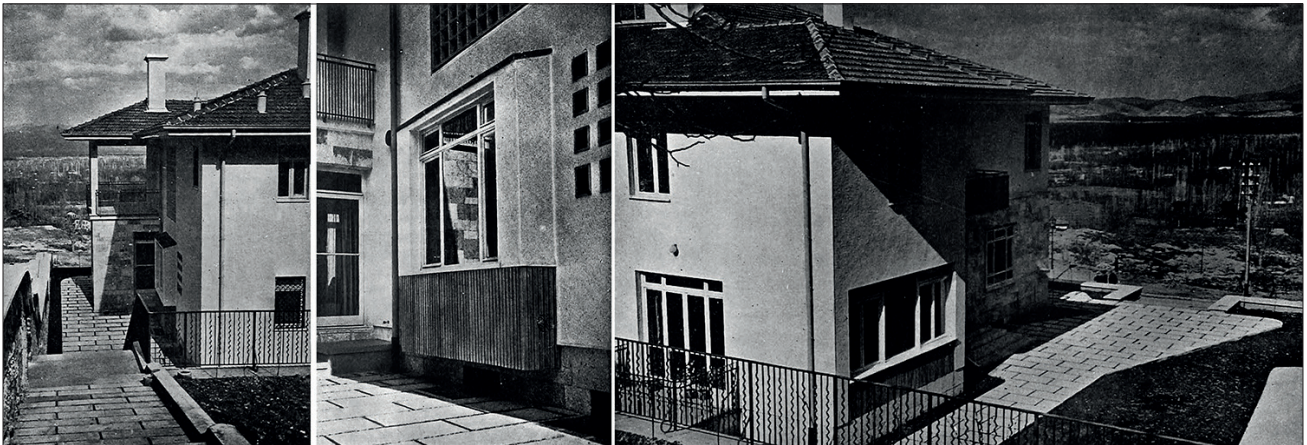
iki yönden simetrik ve eğrisel bir biçimde tasarlanan merdivenler bulunmaktadır. Yapının doğu cephesinde bulunan yapının esas giriş kapısı ise ön cephedeki bahçe kotundan yine basamaklarla yükseltilmiştir. Çekirge Caddesi ve bu alandaki eğimle olan ilişki mimari yaklaşımın bir diğer temel girdisidir (Okumuş ve Okumuş, 2015). Topoğrafyadaki eğim sebebiyle farklı kotlarda tasarlanan konutun kurgusunda, öncelikle caddeden duvar ve basamaklarla izole edilen bahçe kotuna ulaşılmakta, daha sonra yapının giriş kapısı ve yan ve arka bahçesinin de olduğu diğer kotlara erişim sağlanmaktadır (Şek. 8).

Dönemin diğer konut yapılarında da görülebileceği gibi yapıdaki simetrik kurgu ve kütle özellikleri, Bursa manzarasının yapının iç mekanına yansımalarıyla yatayda kesintisiz süren, geniş açıklıklarla ve çıkıntılarla vurgulanır (Femir ve Akozan, 1950, s. 45). Yapı, dörtgen bir hacmin doluluk-boşluk ilişkilerinin, cephelerdeki çıkıntılar ve balkonlarla kurgulanmasıyla hareket kazanır. Konut içindeki yaşamın bahçeye doğru genişlemesi ve aktif bahçe kullanımı amaçlandığı için yaşam birimleri, konutun bahçeye yönelen esas cephesinde yer alır ve çıkıntılarla genişletilerek tasarlanmıştır (Okumuş ve Okumuş, 2015). Yapının iç mekan kurgusunda orta hollü bir plan çözümü kullanılmıştır.

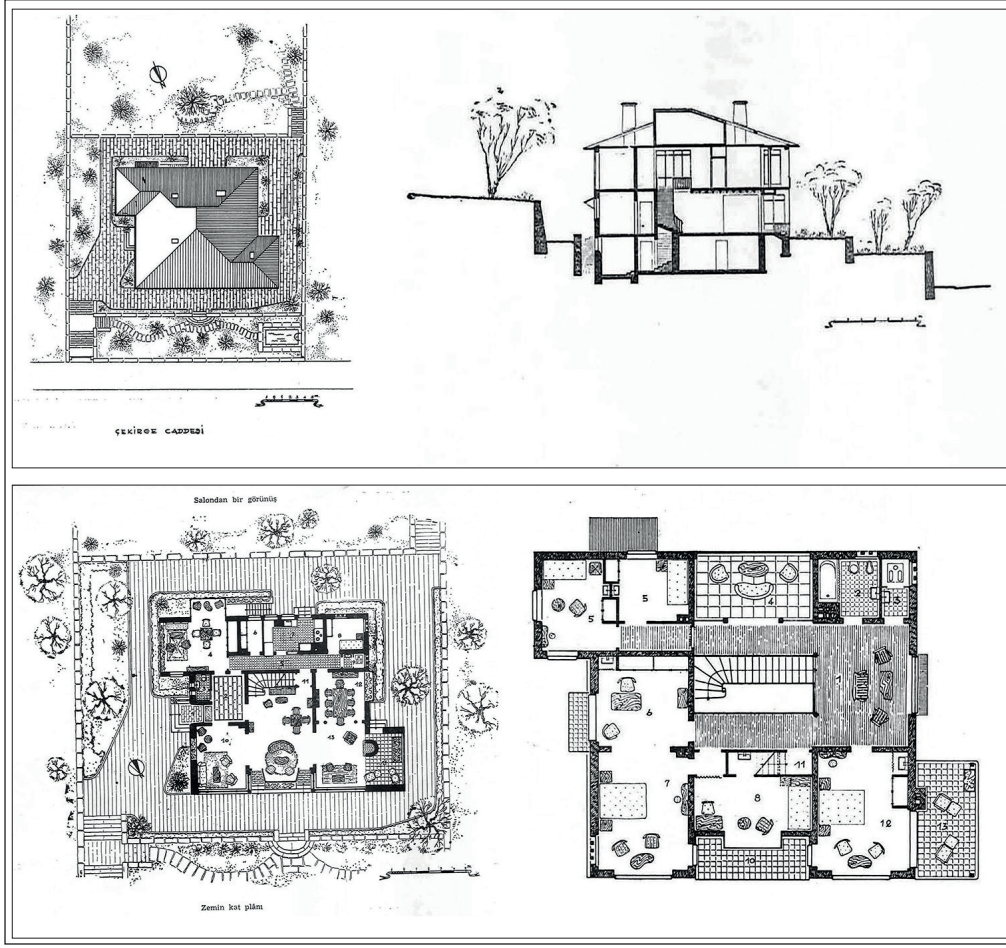
Bu hol, geleneksel evlerde olduğu gibi sofaya benzer bir şekilde oturma fonksiyonuna da sahiptir. Yaşam birimleri zemin katta, yatma birimleri ve özel alanlar birinci katta olacak şekilde tasarlanmıştır. Mutfak, tuvalet, hizmetçi odası, depo gibi ikincil hizmet birimleri kendi içinde düşünülerek bir duvar boyunca sıralanmaktadır (Femir ve Akozan, 1950, s. 45-50).

Yapıda yığma tuğla duvar ile taşınan betonarme döşemeli sistem kullanılmıştır. Taş, ahşap ve sıvalı tuğla yüzeylerin bir arada kullanılması ile cephede renk ve doku farklılıkları elde edilmesi amaçlanmıştır.

Şekil 7. Bay Selim Süter Evi ve yapıya dair detaylar (Femir ve Akozan, 1950, s. 45-50). / Selim Süter House and details of the building (Femir and Akozan, 1950, p. 45-50).



Şekil 8. Bay Selim Süter Evi'ne ilişkin plan ve kesit çizimleri (Femir ve Akozan, 1950, s. 45-50). / *Plan and section drawings of Selim Süter House (Femir and Akozan, 1950, p. 45-50).*



İstinat duvarları ve subasman seviyesinde Bilecik taşı kullanılan kesme taş duvar, kesik sıralı yatay derzli örgü tekniği ile inşa edilmiştir. Cephede ise blok haline getirilmiş ve bütün yüzeyleri işlenmiş Bilecik taşı kullanılmıştır (Femir ve Akozan, 1950, s. 45). Yapının cephelerindeki simetrik kurguyu ve birbirinden bağımsız yüzeyleri vurgulayan bir diğer unsur cephedeki ahşap malzemeden tasarlanan pergola ve panjur gibi bölümler olup bu yüzeylerde de doğal malzemenin okunurluğu dikkat çekmektedir (Şek. 9).

İç mekan tasarımında ve mobilya vb. iç mekan elemanlarının imalat süreçlerinde de etkin olarak rol alan Femir-Akozan ikilisinin bu konudaki yaklaşımları, modern bir dilde ancak geleneksel sivil mimariden etkiler taşıyan mobilya tasarımları ve iç mekan detayları üretmek doğrultusundadır. Çam ve meşe ağacından üretilmiş ahşap bölümler yapının cephelerinde olduğu gibi iç mekan unsurlarında da doğal rengi ve dokusuyla okunabilir (Şek. 10). Ayrıca yapı, dönemin modernleşen iç mekan yaşam koşullarına, alışkanlıklarına ve konut

Şekil 9. Sol: Bay Selim Süter Evi'nin geçmiş fotoğrafı, Sağ: Yapının 1990'lı yıllardaki görünümü (Femir ve Akozan, 1950, s. 45-50; Özdemir, 2007). / *Left: Old photograph of Selim Süter House, Right: Building in the 1990s (Femir and Akozan, 1950, p. 45-50; Özdemir, 2007).*



beklentilerindeki değişimle birlikte döneme ilişkin teknolojik çözümler ve detaylara da referanslar vermektedir (Okumuş ve Okumuş, 2015). Özetle, ikilinin modern tasarım ilkeleri ve yalın dil yapıda açıkça okunurken bu yaklaşım, günün koşul ve ihtiyaçlarına cevap veren modern mimari dilin yerel malzeme ve detaylarla, geleneksel ile birlikteliği üzerine kuruludur.

Şekil 10. Bay Selim Süter Evi'nin özgün iç mekan görselleri (Femir ve Akozan, 1950, s. 45-50). / *Original interior details of Selim Süter House (Femir and Akozan, 1950, p. 45-50).*



HANLAR BÖLGESİ'NDE MODERN BİR KATMAN: BURSA HAL VE ÇARŞI BİNALARI

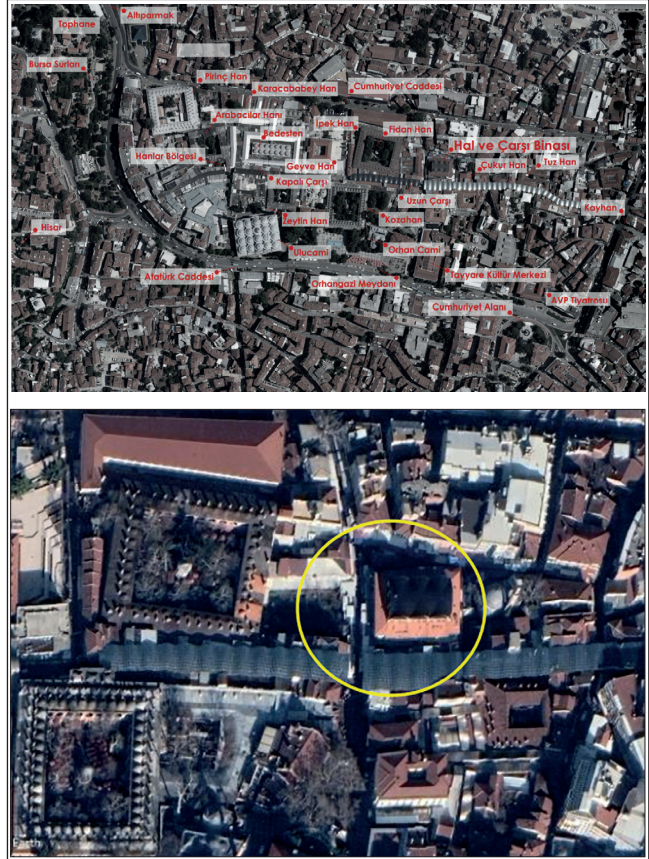
Femir-Akozan birlikteliği, modern dilin ve yaklaşımın temsilcisi olarak öne çıkarken aynı zamanda eskiye ve bağlama referanslarla “tarihi doku içinde yeni” olarak tanımlayabileceğimiz projeler de üretmiştir. İkili tarihi doku içinde projeler üretirken tarihselci ve eskiye taklit eden bir dil kurmak yerine bağlamdan tasarım oluşturmak için dokuyu ve dokudaki verileri kullanan ve eskiye bu yöntemle yorumlayan bir yaklaşım benimsemiştir. Bursa Hal ve Çarşı Binaları, bu yaklaşımı her yönüyle kanıtlar nitelikte örneklerden en dikkat çekici olanıdır. Strüktürel anlamda Türkiye'deki yenilikçi örnekler arasında yer alan yapıdaki tasarım yaklaşımı temelde tarihi doku ile kurduğu ilişki bağlamında gelişmiştir.

Bursa Ticaret ve Sanayi Odası'nın talebi doğrultusunda, Bursa'nın tarihi ticaret merkezinde pazar yerlerinin düzenlenmesi için hal yapılması planlanmıştır. İkili tarafından tasarlanan yapı, 1949 yılında tamamlanmış, 1951 yılında ise kullanıma açılmıştır. Kentin ticari merkezi Hanlar Bölgesi'nde bulunan yapı, özellikle kentsel ölçekteki tasarım kararları ve bulunduğu bağlamla, Tarihi Kapalı Çarşı, Uzun Çarşı, köy pazarları, Fidan ve Çukur Han ile kurduğu ilişki açısından değerlendirilmesi gereken ticaret odaklı bir yapıdır (Şek. 11, Foto. 1).

Yapı, bölgedeki yapı tipolojisi bağlamında tarihi doku içindeki “yeni”nin yorumuna yönelik bakış açısıyla öne çıkmaktadır (Foto. 1). Yapının tasarım sürecinde bölge

ile kuracağı işlevsel ilişki kadar ticaret merkezindeki yapılarla kuracağı biçimsel diyalog da önemsenmiş ve değerlendirilmiştir.

Şekil 11. Bursa Hal ve Çarşı Binaları ve bugünkü konumu (Google Earth). / *Current Location of Bursa Market and Bazaar Buildings (Google Earth).*



Bu çerçevede, yeni yapının tarihi dokuyla nasıl bütünleşeceği, bağlamla nasıl etkileşim kuracağı, fiziksel çevrenin yanı sıra ticari ve sosyal yaşamla nasıl eklemleneceği ikilinin en büyük tasarım sorunlarıdır.

Femir ve Akozan, Hal ve Çarşı Binalarını, tarihsel ve bağlamsal olarak yere ait, yenilikçi strüktürel çözümlerle bir kentsel anıt olarak dokuyla bütünleşen bir yapı olarak ele alırlar (Şek. 11, Foto. 1). Yapı, çizgisel, yalın cephe tasarımı ve döneminin yenilikçi yapı sistemleri ve tekniklerinin kullanılmasıyla modern bir mimari dile sahipken, mekan organizasyonunda çarşı mekanı ve bu ana mekanın çeperindeki sundurma çatılı yan kütlelerden oluşması açısından bölgedeki yaygın han yapı tipolojisini plan şeması ve üst örtü sistemi bağlamında yorumlar (Okumuş ve Okumuş, 2015). Özetle, yapı, Hanlar Bölgesi'nin mimari karakterini, çeşitli referanslarla yorumlayan “yeni yapı” ve dönemi için bölgedeki diğer hanlarla kullanım açısından aynı ölçekte olmasa da “modern bir han” olarak değerlendirilmektedir (Şek. 11-12-13).

Fotoğraf 1. Bursa Hal ve Çarşı Binaları ve çevresinin görünümü (Üst, Bursa Büyükşehir Belediyesi Yarışmalar Arşivi, 2016; Alt, Yazar, 2021). / *Bursa Market and Bazaar Buildings and its surroundings (Top, Bursa Metropolitan Municipality Competitions Archive, 2016; Bottom, Author, 2021).*



Yapı, özgün tasarımında çarşı, esas hal binası ve dükkânları olmak üzere iki bölümden oluşacak şekilde tasarlanmıştır. Bu iki bölümü, bölgenin önemli aksları olan Uzun Çarşı ve Cumhuriyet Caddesini birbirine bağlayan Çömlekçiler Caddesi ayırmaktadır. “Kubbeli Han” ve “Yeni Hal”⁷ olarak da bilinen ve ayakta olan esas yapı, caddenin batı yönünde, 2016⁸ yılında yıkılmış olan hal binasına ait dükkânları içeren ikincil yapı da caddenin doğusunda yer almaktadır. Yapının, bölgedeki açık kamusal alan ve çarşı karakteriyle bağdaşması ve bulunduğu bölge bağlamında kent için simgesel olma özelliği öne çıkmaktadır (Şek. 12).

Yapının esas hal binasına ait plan ve mekan organizasyonuna bakılırsa bölgedeki han tipolojisini yorumlayan yaklaşım daha iyi anlaşılacaktır. Özellikle yapının plan organizasyonu, Hanlar Bölgesine referansla, bedesten ve han plan şeması yorumuyla çağdaş ihtiyaçlara cevap oluşturacak bir tasarıma sahiptir. Yapının zemin kat merkezi açık satış alanı ve çarşı olarak kullanılırken

ana bölümün çeperindeki sundurma çatılı mekanlar ise çeşitli ticari birimler ve depolar olarak yapının içinden ve dışından ulaşılan sırt sırta iki ayrı dükkân sırası şeklindedir. İç mekan kurgusundaki ana mekan ve ikincil mekanlarla oluşturulan hiyerarşinin de tarihi dokuya referansla oluşturulduğu söylenebilir.

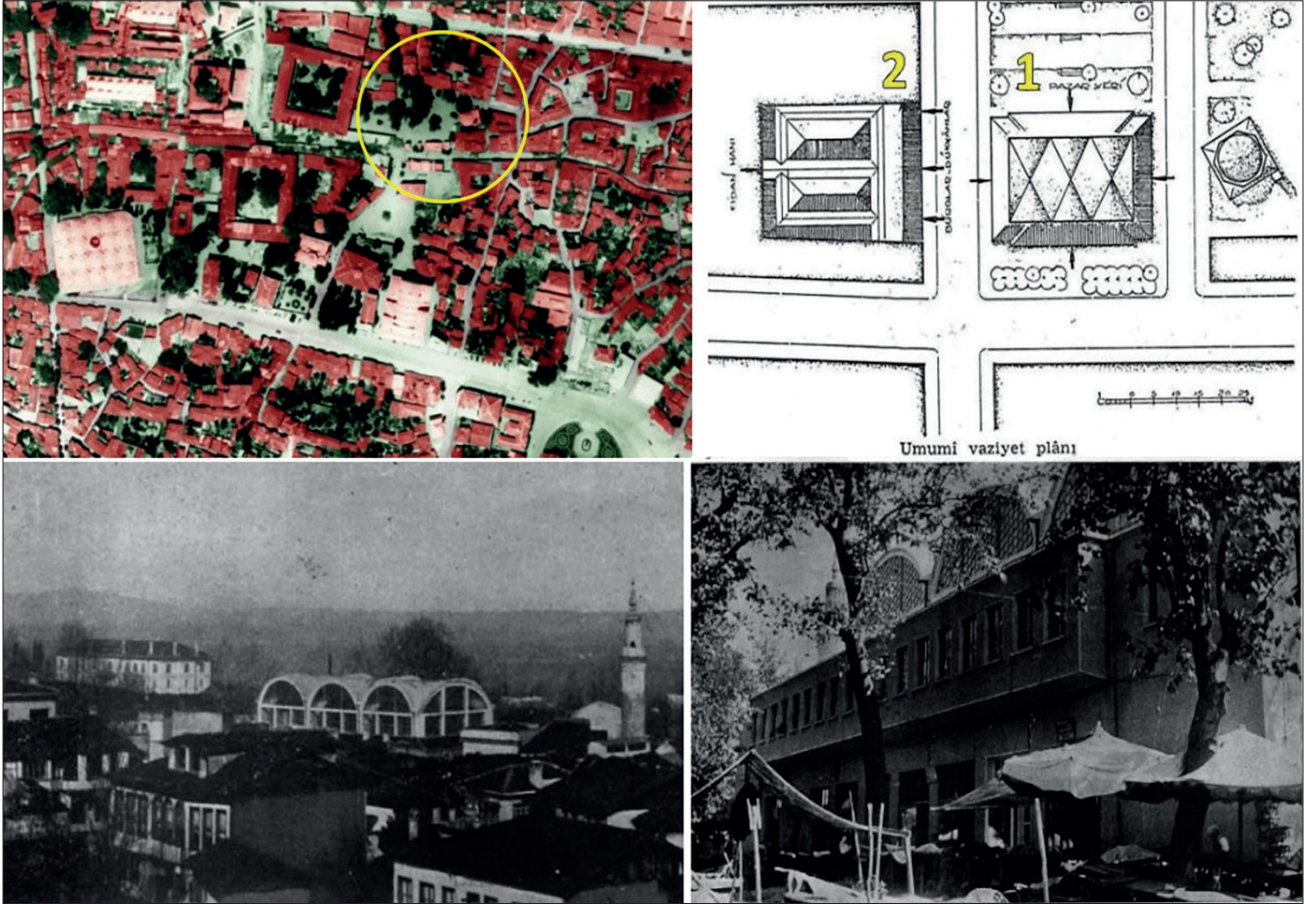
Aynı yorumla, zemin katta, yapının dört cephesinin tam orta aksında, basık kemerli, dört anıtsal giriş kapısı bulunmaktadır. Ayrıca plan şemasının kuzey-güney ve doğu-batı eksenlerinde simetrik olması yine bölgedeki yapıların mekan organizasyonu ile benzer düşünülmüştür (Şek. 13).

Esas yapı olarak bugün ayakta olan çarşı, satış ve sergileme, depolama ve büro hizmetlerini içerecek şekilde üç kattan oluşmaktadır. Yapı içinde katlar arası erişim, yapının üç cephesinde yer alan merdivenlerle ile sağlanmaktadır.

⁷ Bugün, Bursa Hal ve Çarşı Binaları için “Kubbeli Han”, “Yeni Hal”, “İç Fidan Han” gibi adlandırmalar mevcuttur. Bu bilgiler temelde bölge esnafı ile yapılan görüşmeler sonucu öğrenilmiştir. Yazar (2021).

⁸ Yapının yıkım gerekçesi ve sürecine dair kesin bilgiler ve kaynaklara ulaşamamakla birlikte çarşı esnafı ile yapılan görüşmeler ve Bursa Ticaret ve Sanayi Odası Arşivi’ndeki veriler aracılığıyla bu tarihlendirme yapılmıştır.

Şekil 12. Üst Sol: Bursa Hal ve Çarşısı projesinin inşa edileceği alanın 1939 yılındaki görünümü; Üst Sağ: Projenin vaziyet planı, Bursa Hal ve Çarşısı'nın bölgedeki konumu ve görünümü (1950) (Üst Sol, Bursa Büyükşehir Belediyesi Arşivi; Üst Sağ ve Alt, Femir ve Akozan, 1950, s. 147-152). / Top Left: The site where the Bursa Market and Bazaar project will be built in 1939; Top Right: The site plan of the project; Bottom: The location and view of the Bursa Hal and Bazaar in Hanlar District (1950) (Top Left, Bursa Metropolitan Municipality Archive; Top Right and Bottom, Femir and Akozan, 1950, p. 147-152).



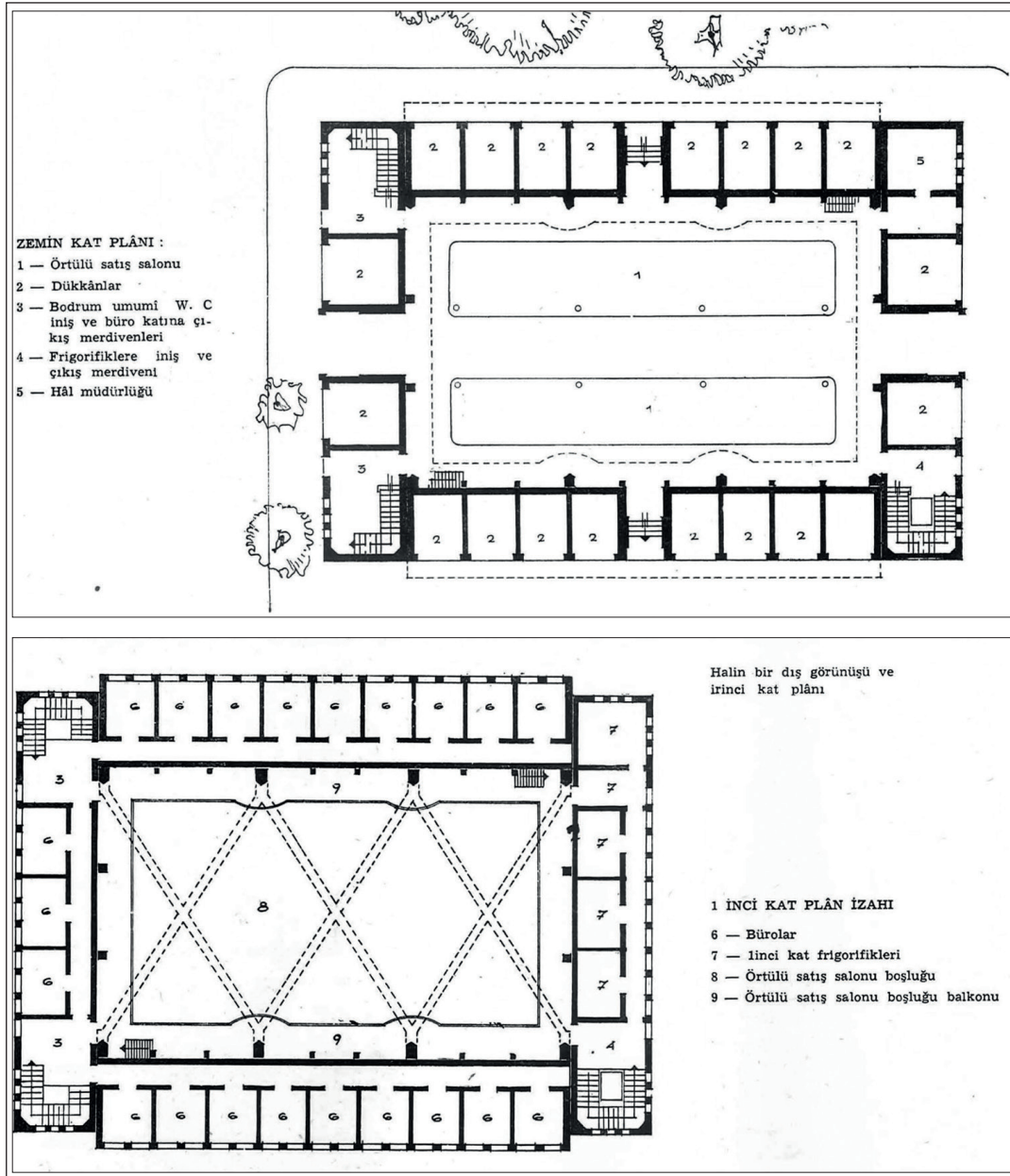
Ana kütlein etrafında ek kütle olarak çözümlenen birinci katın, zemin kata ve galeri boşluğuna bakan balkonları bulunmaktadır. Her dükkana ait özel soğuk hava depoları gibi yan işlevler ve ıslak hacimler ise, bodrum katta yer almaktadır (Femir ve Akozan, 1950, s. 147-152).

Yapı, betonarme iskelet arası tuğla dolgu olarak inşa edilmiş olup çapraz tonozlarla çözümlenen bu sistem beş yüz metrekairelik bölünmeyen bir çarşı alanı oluşturmaktadır (Femir ve Akozan, 1950, s. 147-152). Çarşı bölümünün üst örtüsü, birbirlerini kesen çerçevelerin taşıdığı, çapraz (kaburga) tonozlar şeklinde betonarme plâk olarak tasarlanmıştır. Ayrıca, bu tasarım cephede geniş açıklıklara sahiptir ve yapıya kentsel ölçekte bölge için referans noktalarından biri olma özelliği kazandırmaktadır. Yapının merkezindeki geniş satış alanında taşıyıcıların bulunmaması, ana hole değişik büyüklükteki dükkanların yerleştirilmesi için esnek mekan sağlamıştır. Yarım daire biçiminde ve üç ayrı eş büyüklükte bölünen dikdörtgen açıklıklar petek çerçevesidir ve bazı cam yüzeyler renklendirilmiştir.

Bu konuda, yapı, Türkiye'deki erken betonarme kabuk sistem örneklerinden biridir (Vanlı, 1954, s. 142) (Şek. 14). Şevki Vanlı bu kapsamdaki yazısında, yapının modern dilini vurgulamış ve bulunduğu yere ait ve uygun olduğu, tarihi dokuya uyum sağladığı değerlendirmesini şu sözlerle yapmıştır: “Bursa profilinde Halit beyin emeği var. Aynı zamanda hem modern hem de şehrin tarihini ve yumuşak tabiatını tatmin etti: Bursa Hal’i” (Femir ve Akozan, 1950, s. 147-152; Vanlı, 1954, s. 142).

Tasarladıkları diğer yapılarda olduğu gibi bu yapının iç mekan tasarımında da etkin bir şekilde çalışan Femir-Akozan, sergi ve satış alanı için özel birimler ve iç mekan elemanları için özel detay çözümleri üretmiştir (Şek. 15). Ancak bu yapıya özel tasarlamış oldukları açılır 2,5 metrelik özgün ahşap birim ve üniteler zamanla günlük ihtiyaçlar sonucunda yeterli olmamış, bu birimler kaldırılarak yerlerini açık dükkanların soğuk hava depoları, buzdolapları gibi servis birimleri almıştır. İç mekandaki değişim süreçleri sonucunda mimarların özgün tasarımlarındaki görsel algı kaybedilerek yitirilmiştir (Şek. 16, Foto. 2).

Şekil 13. Tarihi Çevrede “Modern Bir Han”, yapının han tipolojisine referansla tasarlanan plan şeması (Femir & Akozan, 1950:147-152). / “A Modern Han” in the Historic Environment, the plan scheme of the building designed with reference to the ‘han building typology’ (Femir and Akozan, 1950, p. 147-152).



Özetle, bu yapı bağlamında Femir-Akozan’ın mimarlık serüvenlerine bakılacak olursa, modern ve gelenekseli bir arada harmanlamak üzerine kurulu, tarihi doku ve kentsel bağlamın önemini vurgulayan yaklaşımı okumak mümkündür. Bu çerçevede, doku bütünlüğü ile birliktelik kuracak bir yeni yapı üretmek, doku içindeki farklı dönemlere ait yapı tipolojilerini, yerin bağlamı ve mimari karakteri derinlemesine değerlendirerek olanaklıdır.

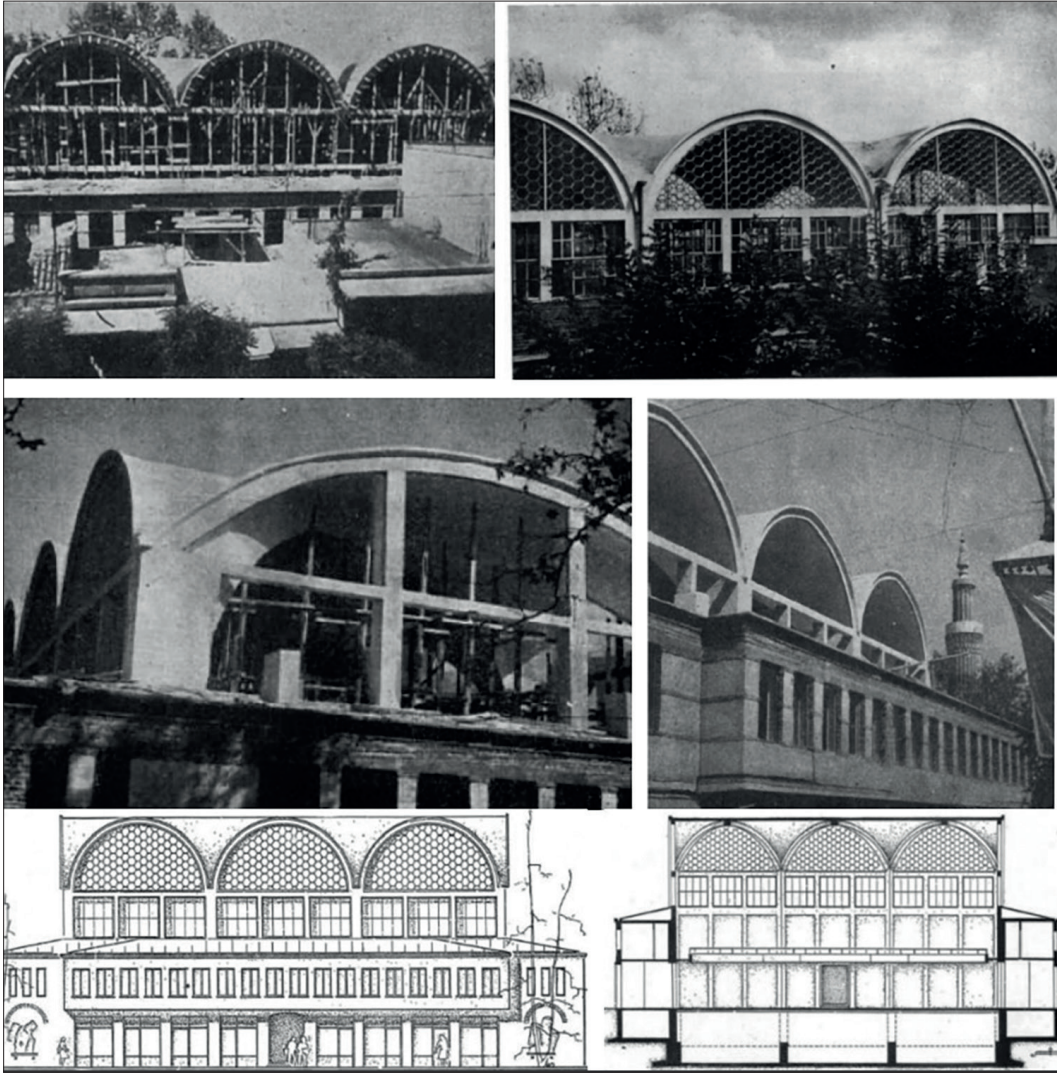
Bursa Hal ve Çarşısı, tarihi dokuya eklenmiş “yeni” olarak, yüksekliği, taban alanı, cephesel özellikleri, kullanılan malzemenin özgünlüğü ile diğer yapılardan ayrılarak kolayca fark edilebilmektedir. Vanlı, bu konuda yapının, tarihi kent silüetindeki ve Hanlar Bölgesi’ndeki konumu, kompozisyonu, dengesi ve çevresiyle kurduğu

ilişkiyle öne çıktığını ve bununla birlikte bölgenin dokusu içinde farklı bir döneme ait katman olarak erimeyi de başardığını aktarır (Vanlı, 1954, s. 142).

SONUÇ

Halit Femir ve Feridun Akozan’ın tasarım yaklaşımı, yeni yapıım yöntemlerinin ve tekniklerinin üretilmesi/ denenmesini ve bu bağlamda malzemeyi tasarımın bir parçası olarak kullanmayı önceler. Bu yaklaşım üretilen yenilikçi mimari dil ile mevcut bağlamı yorumlar. Yenilikçi strüktürel çözümlerin denenmesi konusunda başarılı tasarımlara imza atan ikili, modern mimari dil bağlamındaki bakış açılarıyla öne çıkmaktadır. Hazır ve standart çözümler yerine dönemin teknolojik gelişmelerini

Şekil 14. Bursa Hal ve Çarşısı'nın yapısal sistemi, yapım tekniğini ve malzeme kullanımına bağlı detayları gösteren yapının inşa yıllarına ait görseller ve çizimler (Femir ve Akozan, 1950, s. 147-152). / *Photographs and drawings of Bursa Market and Bazaar; showing the details of structural system, construction technique and material, belonging to the construction period (Femir and Akozan, 1950, p. 147-152).*



takip eden ve yenilikçi sistem ve donatılardan mekansal kurgu çerçevesinde faydalanan görüş, iç mekan tasarımının önemini mimari dil ile bütünleştirir. İkilinin tasarımları, dönemin modern mimarisi ve iç mekan tasarımı yaklaşımlarına dair referanslar barındırmasının yanı sıra üretim kültürü ve modern yaşam koşullarına yönelik bilgiler de içermektedir.

Bu çerçevede, Bursa kentinin tarihsel sürecine ilişkin sosyal ve kültürel değişim süreçlerini, politik ve ekonomik gelişmeleri, toplumsal beğenileri, değişen mimarlık pratiklerini yansıtan yapılar belge niteliğinde olup bugün için tehdit altında ve hızla yok edilmektedir. Çalışmadaki söz konusu yapıların bugünkü durumlarına bakıldığında, İpekçilik Kolektif Şirketi Dokuma Fabrikası ve Bay Selim Süter Evi'nin tamamen yıkıldığı, Bursa Hal ve Çarşılarının ise ikincil yapısının yitirildiği, çarşı binasının ise korunduğunu söylemek mümkündür. Bu bağlamda, farklı ölçeklerde değişim-dönüşüm süreçleri geçiren örnekleri

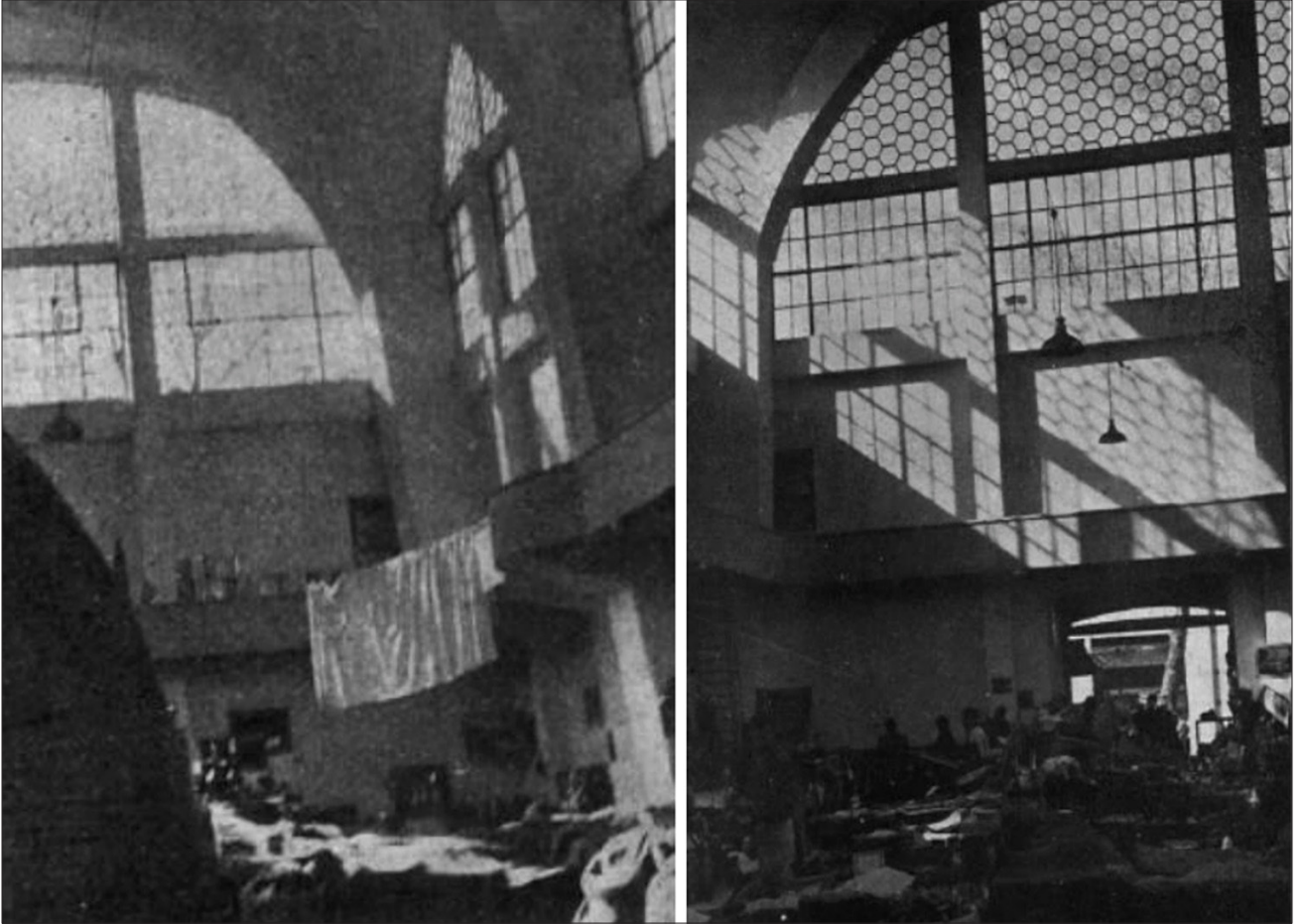
incelemek ve değerlendirmek hem süreçleri hem de ortaya çıkan tehdit ve baskıları anlamak açısından önemlidir.

Makale, az bilinen fakat Türkiye'de modern mimarlığın gelişimine ve Bursa'ya önemli katkıları olan iki önemli mimarın örnek olarak seçilmiş yapılarına odaklanarak hem belgelenmelerine hem de literatürde yer bulmalarına katkıda bulunmaktadır. Bu dönem yapılarının değerleri ve dönüşüm süreçleriyle belgelenmesi için böyle çalışmaların öncelenmesi ve artması gereklidir. Bursa Hal ve Çarşı Binaları gibi günlük yaşamın bir parçası olarak işlevini ve önemini sürdüren yapılar için değerleri üzerinden bir süreç planlanırken zaman içinde işlevini ve kullanımını yitirmiş yapıların ise yeniden günlük hayata kazandırılması/yeniden işlevlendirilmesi ve dönüşümü için gerekli çalışmaların gerçekleştirilmesi ve korunmasının önemi, dönem mimarlığındaki örnekleri literatüre kazandırma amacı güden bu tür çalışmalarla vurgulanmalıdır.

Şekil 15. Yapının özgün tasarımında yer alan özgün katlanır ahşap satış birim ve üniteleri (Elbas ve ark., 2010). / *Timber units in the original design of the building (Elbas et al., 2010).*



Şekil 16. Yapının iç mekanından görseller, 1950 (Femir ve Akozan, 1950, s.147-152). / *Photographs of the interior of the building, 1950 (Femir and Akozan, 1950, p. 147-152).*



Fotoğraf 2. Yapının iç mekanından güncel görseller (Yazar, 2023). / *Current photographs of the interior of market space (Yazar, 2023).*

KAYNAKLAR

- Akkılıç, Y. (2002). *Bursa ansiklopedisi, Cilt I.* (1.baskı). Bursa Kültür Sanat ve Turizm Vakfı.
- Akozan, F. (1954). H.Femir'i kaybettik. *Arkitekt, Mimarlık, Şehircilik ve Süsleme Sanatları Dergisi*, 07-08(273-274), 141.
- Alsaç, Ü. (1973). Türk mimarlık düşüncesinin Cumhuriyet devrindeki evrimi, *Mimarlık*, (121), 12-25.
- Alsaç, Ü. (1976). *Türk mimarlık düşüncesinin Cumhuriyet dönemindeki evrimi.* (Doktora tezi). Karadeniz Teknik Üniversitesi Baskı Atölyesi.
- Altun, M., Ünlü, H. ve Kesiriklioğlu, F. (2001). *Cumhuriyetin kuruluş yıllarında Bursa ve Merinos.* (1. baskı). Uludağ Üniversitesi Atatürk İlkeleri ve İnkılâp Tarihi Uygulama ve Araştırma Merkezi.
- Anonim. (1969). Feridun Akozan, *Arkitekt, Mimarlık, Şehircilik ve Süsleme Sanatları Dergisi*, 02(334), 52-53, 58.
- Arıtan, Ö. (2004). Kapitalist/Sosyalist modernleşme modellerinin erken Cumhuriyet Dönemi mimarlığının biçimlenişine etkileri-Sümerbank KİT yerleşkeleri üzerinden yeni bir anlamlandırma denemesi [Yayımlanmamış Doktora tezi]. Dokuz Eylül Üniversitesi.
- Aslanoğlu, İ. (1984). Ernst A. Egli: Mimar, eğitimci, kent plancısı, *Mimarlık*, (209), 15-19.
- Batkan, Ö. (1996). Bursa kentsel gelişim ve planlama süreci. E. Yenal (Ed.), *Bir Masaldı Bursa* (1.baskı, s. 247-261) içinde. Yapı Kredi Yayınları.
- Batur, A. (1984). *Cumhuriyet döneminde Türk Mimarlığı, Cumhuriyet Dönemi Türkiye Ansiklopedisi (CDTA)*, 5, 1380-1413.
- Batur, A. (1998). 1925-1950 Dönemi'nde Türkiye Mimarlığı. Y. Sey (Ed.), *75 Yılda Değişen Kent ve Mimarlık* (1. baskı, 209-234) içinde. Tarih Vakfı Yayınları.
- Bozdoğan, S. (2010). Industrial architecture and nation-building in Turkey: A historical overview. M. al-Asad (Ed.), *Workplaces: the transformation of places of production industrialization and the built environment in the islamic world* (1.baskı, s. 17- 40) içinde. İstanbul Bilgi University Press.
- Bursa Büyükşehir Belediyesi arşivi.
- Cezar, M. (1973). *Kuruluşundan Bugüne Akademi. Devlet Güzel Sanatlar Akademisi [1883-1973]* 90. Yıl. DGSA Yayını.
- Coşkun, A. (2003). Cumhuriyet'in ilk yıllarında Türkiye ekonomisi. *Atatürkçü Düşünce Dergisi*, 2003/4, 72-77.
- Demir, A. (2009). *Güzel Sanatlar Akademisinde yabancı hocalar.* Mimar Sinan Güzel Sanatlar Üniversitesi Yayınları.
- Dostoğlu, N., Gürsakal, N., Öcalan, H. B. ve Elbas, A. (Ed.). (2010). *Çarşının öyküsü.* Bursa Büyükşehir Belediyesi Yayınları.
- Femir, H. ve Akozan, F. (1950). Bursa'da Bay Selim Süter Evi. *Arkitekt, Mimarlık, Şehircilik ve Süsleme Sanatları Dergisi*, 03-04(219-220), 45-50.
- Femir, H. ve Akozan, F. (1950). Mudanya İmar Planı. *Arkitekt, Mimarlık, Şehircilik ve Süsleme Sanatları Dergisi*, 03-04(219-220), 68-70.
- Femir, H. ve Akozan, F. (1950). ANTAŞ Havacılık ve Turizm Anonim Ortaklığı Uçak Yolcu Bekleme Salonları. *Arkitekt, Mimarlık, Şehircilik ve Süsleme Sanatları Dergisi*, 05-06(221-222), 98-99.
- Femir, H. ve Akozan, F. (1950). Bursa Hal ve Çarşı Binaları. *Arkitekt, Mimarlık, Şehircilik ve Süsleme Sanatları Dergisi*, 07-10(223-224-225-226), 147-152.
- Femir, H. ve Akozan, F. (1950). Bay Mehmet Aker Villası. *Arkitekt, Mimarlık, Şehircilik ve Süsleme Sanatları Dergisi*, 11-12(227-228), 214-217.
- Femir, H. ve Akozan, F. (1951). Yapı ve Kredi Bankasının Beyoğlu'nda yeni şubesi. *Arkitekt, Mimarlık, Şehircilik ve Süsleme Sanatları Dergisi*, 03-04(231-232), 49-51, 65.
- Femir, H. ve Akozan, F. (1951). Küçük Sahne. *Arkitekt, Mimarlık, Şehircilik ve Süsleme Sanatları Dergisi*, 03-04(231-232), 52-54.
- Femir, H. ve Akozan, F. (1953). Türkiye İş Bankası Küçük Ajans Binaları. *Arkitekt, Mimarlık, Şehircilik ve Süsleme Sanatları Dergisi*, 01-04(255-256-257-258), 26-31.
- Femir, H. ve Akozan, F. (1954). Türkiye İş Bankası Beyoğlu Şubesinin yeni binası. *Arkitekt, Mimarlık, Şehircilik ve Süsleme Sanatları Dergisi*, 03-06(269-270-271-272), 51-56.

- Gezgin, A. Ö. (2003). *Akademi'ye tanıklık 1-2-3: Güzel Sanatlar Akademisi'ne bakışlar resim ve heykel-mimarlık-dekoratif sanatlar*. Bağlam Yayınları.
- Gülten, K. (2004). *Tanzimat'tan 21. Yüzyıla Türkiye ekonomisi*. İstanbul Bilgi Üniversitesi Yayınları.
- Hızlı, N. ve Aysel, N. R. (2017). Ernst Egli'nin Güzel Sanatlar Akademisi mimarlık eğitimi reformu çalışmaları. A. Cengizkan, S. Bancı ve N. Müge Cengizkan (Ed.), *Ernst A. Egli, Türkiye'ye katkılar: yerel yorumlar; eğitimde program, pratiğin muhasebesi* (1.baskı, 75-84) içinde. TMMOB Mimarlar Odası Yayınları.
- İnan, B. E. (2020). *Halit Femir'in (1910-1954) hayatı ve mimarlığı* [Yayımlanmamış yüksek lisans tezi]. İstanbul Teknik Üniversitesi.
- İncesu B. (1997). S. Muhlis Türkmen Mimarlığı. *Mimarlık Dekorasyon*, (53), 54-55, 64-99.
- Kafesçioğlu, F. (2017). 20. Yüzyıl Türkiye'sinden bir mimar: Prof. Muhlis Türkmen. *Tasarım+ Kuram Dergisi*, (13), 41-56.
- Kaprol, T. (2000). *Bursa'da 1930-1950 yıllarında inşa edilmiş konutların cephe özelliklerinin değerlendirilmesinde tipolojik bir yöntem denemesi* [Yayımlanmamış Doktora tezi]. Yıldız Teknik Üniversitesi.
- Kaprol, T. (2002). Cumhuriyet sonrası 1930-1950 yılları arasında Bursa'da mimari gelişim. *Uludağ Üniversitesi Mühendislik-Mimarlık Fakültesi Dergisi*, 7(1), 171-184.
- Kılıçbay, A. (1992). *Türk ekonomisi*. Türkiye İş Bankası Kültür Yayınları.
- Levent, T. (1994) *Bursa Metropolitan alan planlama çalışmaları*. Bursa Büyükşehir Belediye Başkanlığı.
- Mümin Ceyhan Bursa Kültür Kaynakları Kütüphanesi Arşivi.
- Okumuş, G. ve Okumuş G. (2015, 18-19 Aralık). *Bay Selim Süter Evi*. (Ulusal Konferans Sunum, Poster, Özet) DOCOMOMO Türkiye Mimarlığında Modernizmin Yerel Açılımları XI, Bolu, Türkiye.
- Okumuş, G. ve Okumuş G. (2021). Tarihi çevrede "Modern Bir Han": Bursa Hal ve Çarşı Binaları. *Betonart*, (70), 78-88.
- Oral Aydın, E. Ö. (2011). Bursa'daki endüstri yapıları. N. Dostoğlu ve H. Dostoğlu (Ed.), *Bursa Kültür Varlıkları Envanteri: Anıtsal eserler* (s. 473-499) içinde. Bursa Büyükşehir Belediyesi Yayınları.
- Özdemir, N. (2007). *Çekirge Köşkleri*. Sentez Yayıncılık.
- Özel, M. K. (2011). Hocalar hocalarını anlatıyor. *Tasarım+ Kuram Dergisi, Özel Sayı, 2(7)*, 79- 93.
- Özkılıç, M. (2016). *1937 İkinci Türk Tarih Kongresi sergisinde Arkeoloji, sanat ve mimarlık tarihinin temsili* [Yayımlanmamış Doktora tezi]. İstanbul Teknik Üniversitesi.
- SALT Araştırma Salt Arşivi.
- Sayar, Y. ve Arıtan, Ö. (2009). İzmir Sümerbank Basma Sanayi Yerleşkesi ve dönüşüm süreçleri, *Ege Mimarlık Dergisi*, (3-7), 20-25.
- Şahinler, O. (1999). Güzel Sanatlar Akademisi efsanesinden bir kesit: Mimarlık eğitiminde uygulama-eğitim bütünlüğü. *Yapı Dergisi*. (209), 33-35.
- Tanyeli, U. (1998). *1950'lerden bu yana mimari paradigmalardan değişimi ve 'reel' mimarlık*. Yıldız Sey (Ed.) *75 Yılda Değişen Kent ve Mimarlık*, (1. baskı, 235-254). Tarih Vakfı Yayınları.
- Toprak, Z. (1988). *Sümerbank*. Creative Yayıncılık.
- Vanlı, Ş. (1954). Kayıplarımız: Mimar Halit Femir. *Arkitekt, Mimarlık, Şehircilik ve Süsleme Sanatları Dergisi*, 07-08(273-274), 142-143.
- Vardar, B. (2007). Bursa'nın kentsel mirasının korunması ve yaşatılması: Osmangazi Belediyesi örneği. C. Çiftçi (Ed.), *Bursa'nın kentsel ve mimari gelişimi: Sempozyum kitabı* (1.baskı, 185-193) içinde. Osmangazi Belediyesi Yayınları.