

KARAMAN AKOLUK MAĞARASI RESMİ

A PAINTING FROM THE AKOLUK CAVE IN KARAMAN

Makale Bilgisi | Article Info

Başvuru: 31 Temmuz 2023	Received: July 31, 2023
Hakem Değerlendirmesi: 7 Eylül 2023	Peer Review: September 7, 2023
Kabul: 25 Aralık 2023	Accepted: December 25, 2023

DOI : 10.22520/tubaar.1335233

Murat KARAKOÇ*

ÖZET

Bu makalede Karaman ilinin Ayrancı ilçesine bağlı Berendi köyü yakınlarındaki Akoluk Mağarası'nda bulunan resim ele alınmaktadır. Odak noktamız, öncelikli olarak bu mağarada tespit edilmiş güneş motifine benzeyen resimdir. Ancak resim, Karaman Prehistorik Yüzey Araştırması Projesi kapsamında keşfedildiği için Çakıllıgüney Sırtları olarak bilinen mağaraya yaklaşık 1 kilometre mesafedeki arazilerde belgelenen yontmataş buluntular ve bunların bölgenin jeolojisiyle olan bağlantısına da değinilmiştir. Ardından, Akoluk Mağarası'ndaki resmin DStretch olarak bilinen dijital bir uygulama ile belgelenme yöntemi ve bu yöntemin kullanım sorunları sunulmuştur. Çalışmanın amacı doğrultusunda, Anadolu'da resim tekniği ile yapılmış diğer mağara ve kaya sanatı buluntu yerlerine de yer verilmiş ve Akoluk Mağarası'ndaki resim, benzer figürler içeren buluntularla karşılaştırılmıştır. Resim tekniği ile yapılmamış olsa da Türkiye, Sibiryaya ve Orta Asya'nın çeşitli bölgelerinden oyma, gagalama veya kazıma gibi diğer yöntemlerle yapılmış güneş motifi içeren kaya sanatı alanlarına da değinilmiştir. Son olarak, Akoluk Mağarası resminin önemi ve bağlamı tartışılmış ve çeşitli önerilerde bulunulmuştur

Anahtar Kelimeler: Mağara resmi, Orta Anadolu, DStretch görüntü iyileştirme, Arkeolojik yüzey araştırması, Yontmataş.

* Dr., Karamanoğlu Mehmetbey Üniversitesi, Edebiyat Fakültesi, Arkeoloji Bölümü, Karaman, Türkiye
mkarakoc@kmu.edu.tr ORCID: 0000-0002-7721-9890



ABSTRACT

This study discusses a painting from the Akoluk Cave near Berendi village of Ayrancı district in Karaman province. Our focus is primarily on the sun-shaped figure documented in the cave. However, since the painting was discovered during the Karaman Prehistoric Survey Project, the lithic artifacts documented in the fields located approximately 1 kilometer from the cave known as akılıgüney Sırtları and their connection to the geology of the area are also mentioned. Subsequently, the method of documenting the painting from the Akoluk Cave with a digital application known as DStretch and the utilization issues of this method are presented. To the aim of the study, other findspots in Anatolia, including cave and rock art sites with painting techniques, are given, and the painting from the Akoluk Cave is compared with finds containing similar figures. Though not made with painting techniques, sites with rock art made using other methods such as incising/engraving, pecking, and scraping from various regions in Turkey, Siberia, and Central Asia with sun motifs are also referred to. Finally, the importance and context of the painting are discussed, and various suggestions are made.

Keywords: Cave Art, Central Anatolia, Dstretch Image Enhancement, Archaeological Survey, Stone Tools.

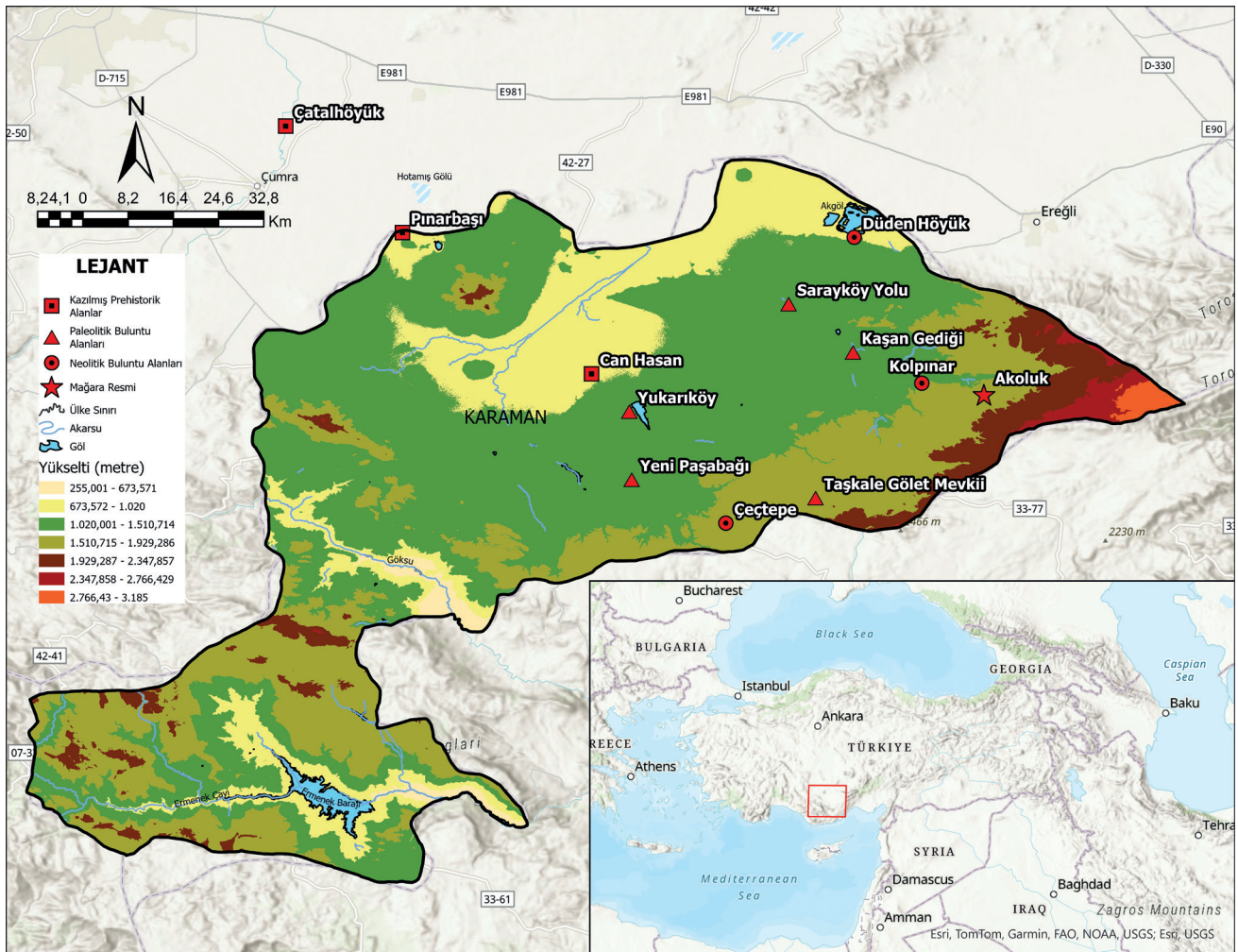
GİRİŞ

Karaman, Türkiye'nin İç Anadolu Bölgesi'nin güney-güneybatısında, Orta Torosların kuzeyinde, Anadolu Platosu'nu Akdeniz'e bağlayan bir konumda (Fig. 1) yer alır (Uysal, 1995). Bu konumu itibarıyla Konya Ovası ile Göksu Nehri Havzası arasında, Akdeniz'e kıyısı olan güneyindeki Mersin'e doğru Orta Toroslar boyunca uzanmakta (Murat ve Temur, 1995) ve yaklaşık 8.678 km²'lik bir alanı kaplamaktadır (KVİKT Müdürlüğü Raporu, 2013). Karaman'daki en eski insan izleri Alt ve Orta Paleolitik dönemlere kadar geriye gitmektedir. 2022 yılında başlatılan "Karaman Prehistorik Yüzeysel Araştırması Projesi"nin (KAPYAP) ilk bulguları, Karaman'da tipolojik olarak Alt ve Orta Paleolitik dönemlere işaret eden yontmataş buluntuların (Fig. 2) varlığını ortaya koymuştur. Bununla birlikte Karaman'da radyometrik tarihlendirme verilerine dayalı tabakalı en eski insan kalıntıları Pınarbaşı buluntu alanından gelmektedir.

Buradaki karbon 14 (C14) tarihlendirme bulguları, çoğunlukla Epipaleolitik Dönem'e işaret etmektedir (Baird, 2007, 2012; Baird ve ark., 2013).

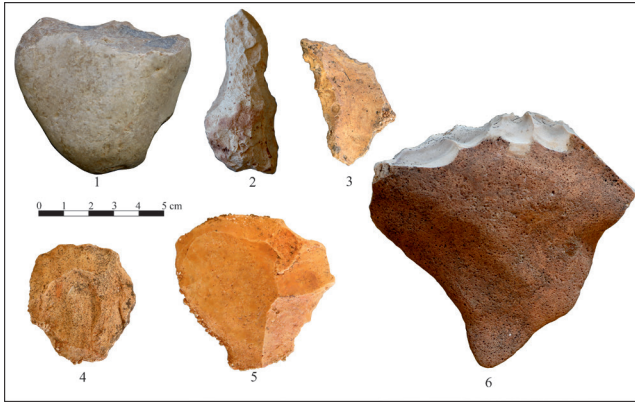
Karaman'ın yakın çevresindeki mağara ve kaya üstü resimlerine ilişkin ilk veriler Konya ilindeki Kurtun İni Mağarası'ndan gelmektedir (Solecki, 1964). Bunun dışında Karaman'ın yer aldığı Orta Anadolu'daki diğer kaya sanatı buluntu alanları Eskişehir Sivrihisar Balkayası (Türkcan, 2005) ve Ankara Gündül resimleridir (Somuncuoğlu, 2012). Karaman'da ise bu araştırmaya kadar resmi olarak tespit edilmiş herhangi bir mağara veya kaya üstü resmi bulunmamaktadır. Ancak Karaman'ın hemen güneyindeki Mersin ilinde son yıllarda yoğunlaşan tarihöncesi yüzeysel araştırmalarının bir sonucu olarak mağara ve kaya üstü resimler içeren buluntu alanları tespit edilmiştir.

Figür 1. Akoluk Mağarası resminin konumunu ve çevredeki diğer tarihöncesi buluntu alanlarını gösteren harita. (Not: Çatalhöyük, Pınarbaşı ve Can Hasan dışındaki yerler, Karaman Prehistorik Yüzeysel Araştırması Projesi saha çalışmaları sırasında tespit edilmiştir). / Map showing the location of the Karaman Akoluk cave and other prehistoric sites (Note: Except for the excavated sites of Çatalhöyük, Pınarbaşı, and Can Hasan, the prehistoric sites in Karaman were identified during the field investigations of the Karaman Prehistoric Survey Project).



Bunlar, Gülnar ilçesindeki Akyapı Mağarası (Girginer ve Durukan, 2017), Erdemli ilçesindeki Doğu Sandal, Eşek Vadisi ve Alata Vadisi'ndeki Arslanlı kaya sığınağı resimleri (Altınbilek-Algül ve ark., 2021) ve Mersin İnsu mahallesi resimleri¹ olarak sıralanabilir.

Figür 2. Yukarıköy (1) ve Taşkale Gölet Mevkii'nden 1(2-6) Paleolitik Çağ yontmataş buluntular. 1- Yontuk çakıl alet/kıyıcı; 2- Acheulean mikro kazma; 3- Yöneşen kenar kazıyıcı; 4-5, Merkezil disk biçimli Levallois yongalar; 6- Quina tip düzeltili iri kazıyıcı alet/satr. / *Selected lithic artifacts from Yukarıköy (1) and Taşkale Gölet Mevkii (2-6). 1- Pebble tool/chopper; 2- Acheulean micro trihedral pick; 3- Convergent scraper with semi-Quina retouch; 4-5- Centripetal discoid Levallois flakes; 6- Large cutting tool/chopper with Quina retouch.*



Bu makalede, Karaman Prehistorik Yüzey Araştırması Projesi arazi çalışmaları sırasında tespit edilen Akoluk Mağarası resmi ele alınmaktadır. Resmi bilgisayar tabanlı programların (Corel Draw, Photoshop, vb.) yardımıyla yeniden çizdik. DStretch olarak bilinen mobil uygulamayı kullanarak resmin iyileştirilmiş görsellerini elde ettik. Böylece Akoluk Mağarası resmiyle ilgili elde ettiğimiz bulguları arkeolojik olarak tartıştık ve Türkiye'nin farklı bölgelerinde ve özellikle Karaman ilinin çevresinde yer alan mağara ve kaya sanatı buluntu alanlarıyla karşılaştırdık.

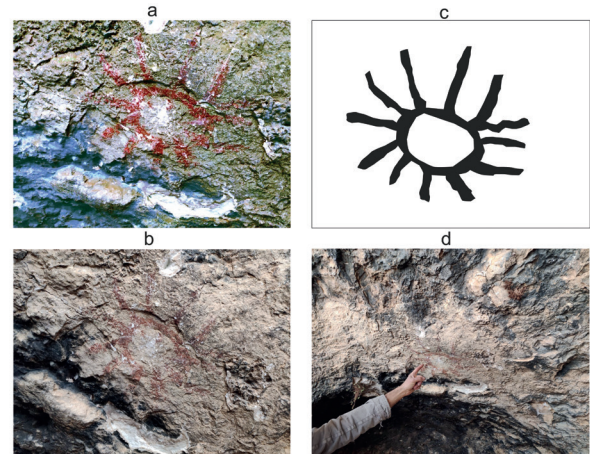
MATERYAL VE YÖNTEM

Araştırma materyalini oluşturan Akoluk Mağarası resmi, Karaman'daki tarihöncesi dönemlere ait buluntu alanlarını tespit etmek için gerçekleştirilen sistemli arkeolojik yüzey araştırmaları sırasında tespit edilmiştir. Kırmızı boya kullanılarak yapılmış resmin bulunduğu doğal kaya yüzeyi Android işletim sistemine sahip cep telefonlarına yüklenebilen mobil DStretch uygulaması kullanılarak belgelenmiştir². Bu uygulama çıplak gözle görülemeyen veya artık silinmiş kaybolmuş boyalı yüzeyleri ortaya çıkarmak için geliştirilmiştir.

Literatüre bakıldığında uygulamanın boyalı resimlerin olduğu kayalık yüzeylerde ve ayrıca mimari yapıların duvarlarında oldukça etkili sonuçlar verdiği yapılan bir dizi çalışma ile ortaya konmuştur (Evans ve Mourad, 2018; Le Quellec ve ark., 2015; Quesada ve Harman, 2019). Uygulama, silinmiş resimleri görebilmeyi sağlamanın yanı sıra solmuş boyalı yüzeyleri daha canlı ve ayrıntılı görmeyi kolaylaştırmakta ve öncesinde tanımlanması zor resimlerin ne olduğunu anlamamıza yardımcı olmaktadır (Gunn ve ark., 2014). Uygulama dijital kamera görüntüleri üzerinden çalışır. Uygulama ile mağara resminin olduğu yüzeyin fotoğrafını çekebilmek mümkündür. İlaveten, uygulama farklı kameralarla çekilmiş görüntüler üzerinde de işe yarlamakta ve pigment iyileştirmesi yaparak bir yüzeydeki silinmiş boyaları net bir şekilde ortaya çıkarabilmektedir. Böylece elde edilen görüntü üzerindeki silinmiş yüzeyleri özel bir filtreye veya aydınlatmaya ihtiyaç duymadan görmek mümkündür (Le Quellec ve ark., 2015).

Akoluk Mağarası resmini DStretch uygulaması ile belgelemeden önce lazer metre ile tüm metrik ölçülerini aldık. Ayrıca mağaranın ve içindeki daha küçük boyutlu gözün de uzunluk, genişlik ve yükseklik/derinlik gibi ölçülerini lazer metre ile kaydettik. Daha sonra tüm yüzeyi DStretch uygulaması ile fotoğraflayarak mağara duvarlarında silinmiş başka bir resim olup olmadığını anlamaya çalıştık. Böylece farklı renk fontlarında ortaya çıkan yeni ve iyileştirilmiş görüntüler elde etmeyi başardık. DStretch uygulaması ile elde edilen bu görüntüler üzerinden resmin dijital çizimini yaptık (Fig. 3:a-c ve Fig. 4).

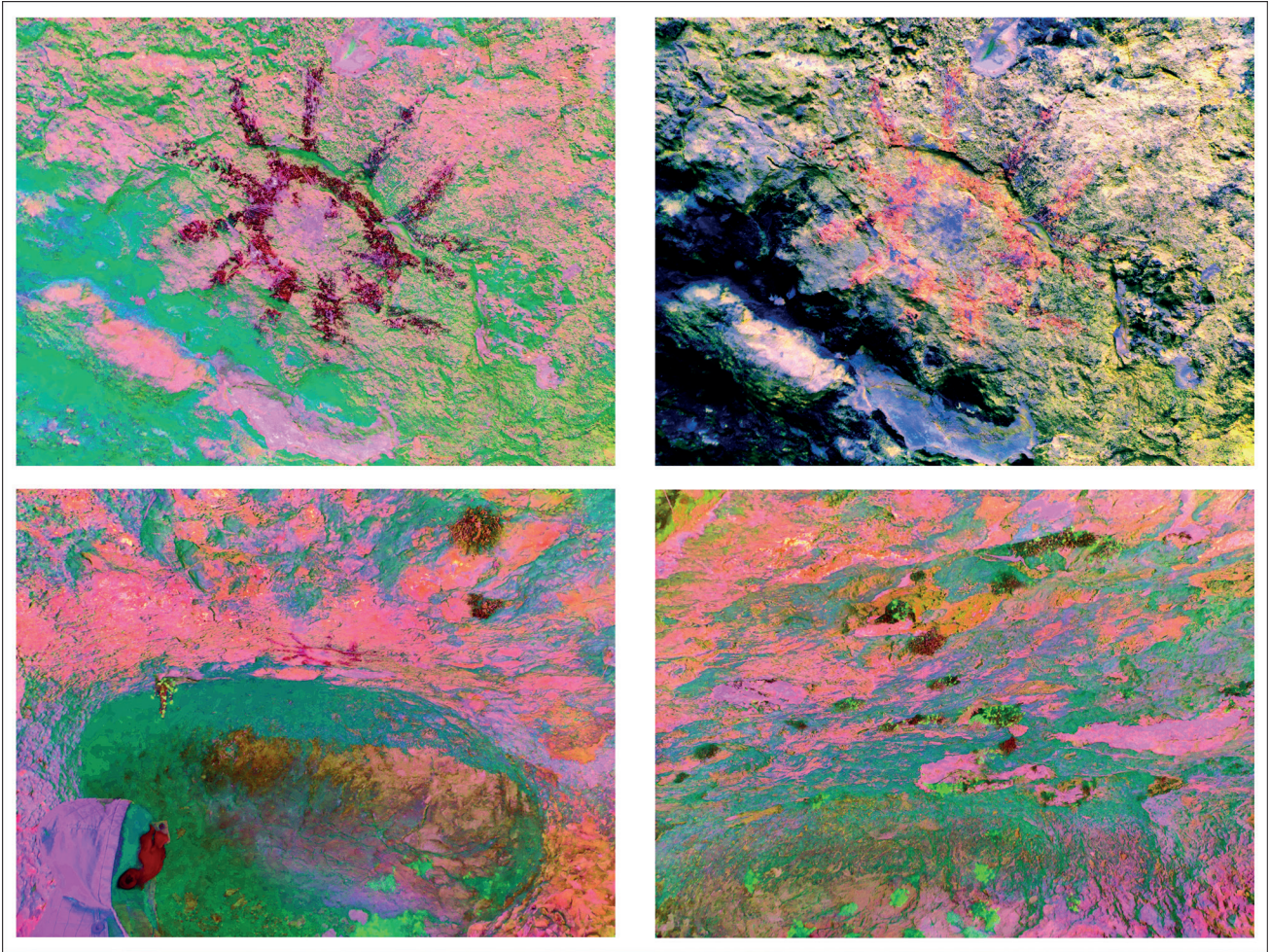
Figür 3. a. Mağara resminin DStretch uygulaması kullanılarak iyileştirilmiş görüntüsü; b ve d, Resmin mevcut durumu; c, Resmin çizimi. / *a. Enhanced image of the cave art using DStretch; b and d, The current situation of the cave art; c, Illustration of the cave art.*



¹ <https://www.karamanca.net/magaradaki-8-bin-yillik-kaya-resimleri-icin-ilk-adim-atiliyor/603856/> erişim tarihi: 15.01.2023.

² bkz. <https://www.dstretch.com/> erişim tarihi: 04.02.2023

Figür 4. Akoluk Mağarası resminin bulunduğu yüzeyin ve çevresinin çeşitli yerlerden çekilmiş fotoğraflarının DStretch uygulaması kullanılarak belgelenmiş hali. Uygulama, mağara duvarlarında başka bir resim olmadığına işaret etmektedir. / *Analysis of photographs captured along the indoor walls of the Akoluk Cave by DStretch. The application indicates that the indoor walls of the cave do not contain any other art.*



BULGULAR

Akoluk Mağarası Resmi

Akoluk Mağarası resmi 37°13'46.96"K ve 33°57'56.90" koordinatlarında, Karaman ilinin kuzey-kuzeydoğusunda, Ayrancı ilçesine bağlı Berendi ve Kıraman köyleri arasında yer almaktadır. Resmin olduğu mağaranın bulunduğu görece dar vadi (Fig. 5) 1/25000 ölçekli haritalarda Erikli ve İshakkoca derelerinin birleştiği bir noktada bulunmaktadır. Ancak bu bölge yerel halk tarafından Akoluk olarak bilinir. Resim, Ayrancı ilçesinin kabaca 40 km güneydoğusundaki Çakıllıgüney Sırtları olarak bilinen dağlık (rakım 1600-1700 metre) arazilerde belgeleme çalışmaları yapılırken tespit edilmiştir.

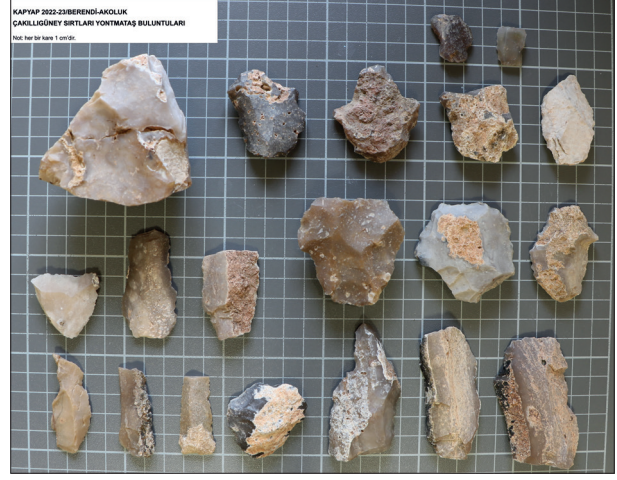
Mağara resminin bulunduğu arazi jeolojik olarak Jura-Kratase yaşlı Berendi formasyonunun bir parçasıdır (Murat ve Temur, 1995, s. 96). Kıraman Berendi köyleri boyunca uzanan bu formasyon Orta

Torosların bir parçası olan orta-üst Miyosen yaşlı Mut Formasyonu (Şafak ve ark., 2005) ile benzer özellikler sergilemektedir (Bilgiç, 2009; Murat ve Temur, 1995). Gri, beyaz veya sarımsı renkli, kalın tabakalı mermerimsi kireçtaşları yaygın olarak tabakalanmaya paralel çört ve fosil oluşumları ile karakterizedir (Demirtaşlı ve ark., 1973; Gökten, 1976; Murat ve Temur, 1995; Pampal, 1987). Bu oluşumları şekillendiren akarsuların aktığı vadilerin içinde çok sayıda ve farklı boyutlarda doğal mağara bulunmaktadır. Özellikle Erikli Deresi'nin oluşturduğu vadinin/kanyonun her iki yakası boyunca yer alan mağaralarda yaptığımız incelemelerde herhangi bir tarihöncesi buluntu tespit edilmemiştir. Bununla birlikte bu vadinin en eski teraslarını temsil eden batısındaki dağlık yamaçlarda ve bunların düzlüklerinde yapılan arazi taramalarında yontmataş buluntular gözlemlenmiştir (Fig.6). Bu yontmataşlar, arazideki kireçtaşı oluşumların içinde tabakalanmaya yatay olarak uzanan çört kayaların (Murat ve Temur, 1995) yüzeye yakın olduğu yerlerde, dağınık bir şekilde bulunmaktadır.

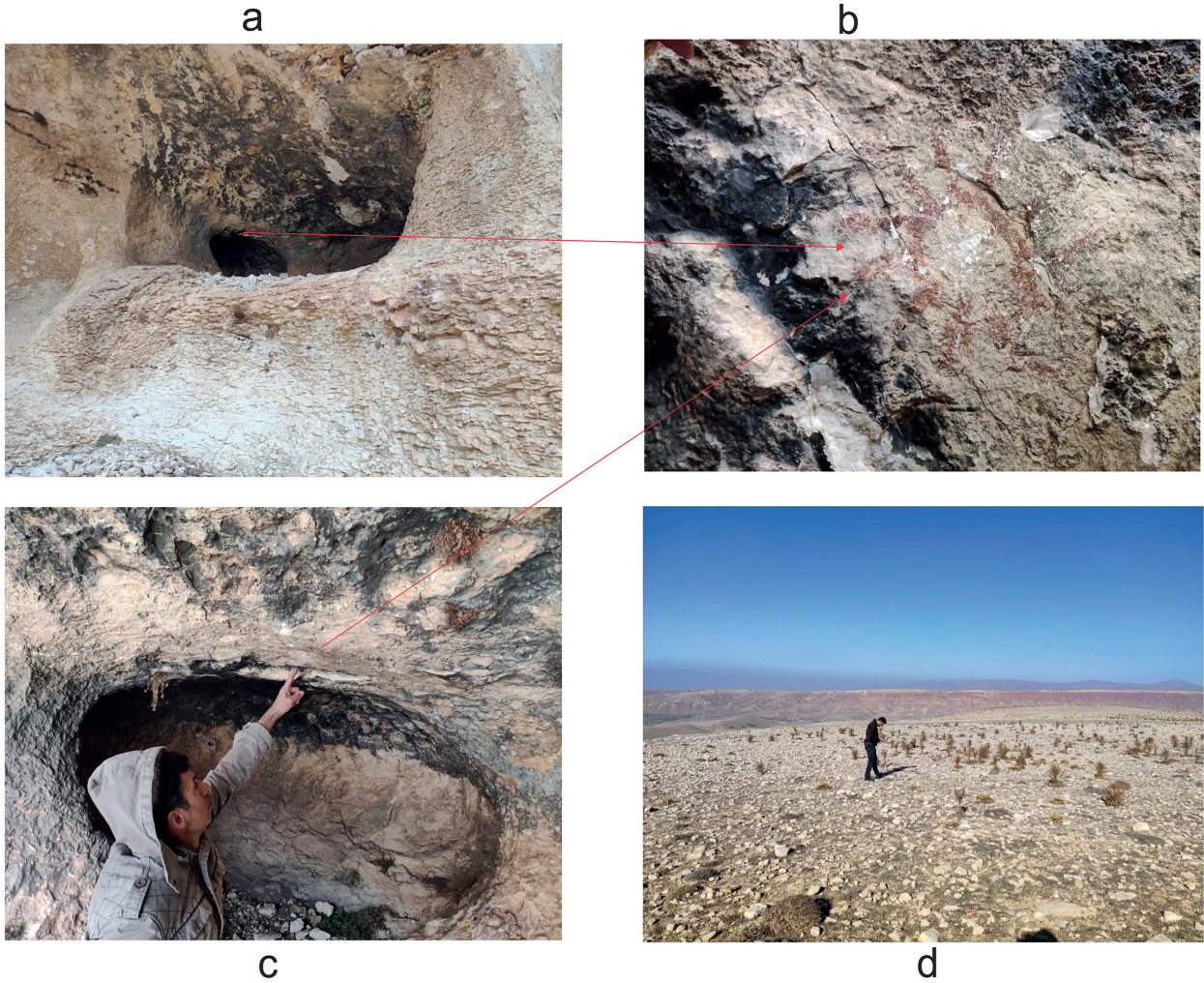
Figür 5. Akoluk Mağarası sanatı alanı ile yontmataş aletlerin bulunduğu Çakıllıgüney Sırtları'nın konumu (Uydu görüntüsü kaynağı: Google Earth Pro, 26.02.2023). / *The location of the Akoluk Cave and the Çakıllıgüney Sırtları with stone tools (Satellite image source: Google Earth Pro, 26.02.2023).*



Figür 6. Çakıllıgüney Sırtları açık hava buluntu alanından çeşitli taş aletler. / *Various stone tools from the Çakıllıgüney Sırtları open-air site.*



Figür 7. a. Resmin bulunduğu mağara içindeki niş benzeri odanın mağara dışından genel görünümü (Mekân 2), b. Resmin detaylı görüntüsü, c. Resmin konumu, d. Çakıllıgüney Sırtları'nda yürütülen yüzey araştırması çalışmalarından bir an. / *a. General view of the small chamber inside the cave where the painting is located (Space 2), b. A detailed picture of the painting, c. The position of the painting on the wall, d. A glimpse of the fieldwork in Çakıllıgüney Sırtları.*



Yürüyerek yapılan araştırmalar sırasında (Fig. 7:d) bu çört kayaçların özellikle daha düz yerlerde yoğunlaştıkları ve çoğunlukla da küçük boyutlu oldukları gözlemlenmiştir. Bunların bazıları sadece denenmiş ve atılmış parçalardan ibaret iken aralarında düzeltili yonga ve aletler de bulunmaktadır.

Boyama tekniği ile kırmızı boya kullanılarak yapılmış resmin bulunduğu mağara, deniz seviyesinden 1660 metre, kanyonun tabanından yaklaşık 20 metre yüksektir. Herhangi bir kültür dolgusunun olmadığı mağara Mekân 1 ve Mekân 2 olarak isimlendirdiğimiz iki farklı gözden/boşluktan oluşmaktadır. Mağaranın giriş kısmı yani Mekân 1 249° batıya bakmaktadır. Ağız kısmı oldukça geniş ve yüksektir (Fig. 7:a-c). Bu kısmın yani Mekân 1'in genişliği 5,47 metre, uzunluğu 4,24 metre ve yüksekliği 2,10 metredir. Mekân 1'in kuzey, doğu ve güney duvarlarında herhangi bir resim veya başka bir iz gözlemlenmemiştir. Ancak resimle aynı hizada yer alan tavan yüzeyleri olasılıkla defineciler tarafından tahrip edilmiştir. Tahribat sonucunda tavandan yere düşen parçalar üzerinde yapılan incelemelerde herhangi bir resim veya boyalı yüzeye rastlanmamıştır. Yine Mekân 1'in bazı yüzeylerinde ve resmin olduğu Mekân 2'nin tavanında kazma ucu ile yapılmış gibi duran darbe izleri takip edilebilmektedir.

Mağaradaki ikinci göz (Mekân 2) daha büyük Mekân 1'in kuzeydoğu köşesinde yer alır. Bu gözün ağız kısmı 90 cm genişliğe ve 1,33 metre yüksekliğe sahiptir. Alan genişliği 2,33 metre, uzunluğu 1,62 metre ve yüksekliği 1,31 metre olarak ölçülmüştür. Niş benzeri bu doğal gözün iç kısmı oval bir yapıdadır. Bu göz ile büyük gözün birleşme noktasında yer alan boyalı resim, zeminden yaklaşık 1,42 metre yüksektir. Resim, ortadaki oval/daire biçimli bir şekilden ve bunu kesen dışarıya doğru uzatılmış 12 adet radyal çizgiden (şua benzeri) oluşmaktadır (Fig. 3:b-d). Dairenin en geniş kısmı yaklaşık 41 cm'dir. En dar kısmı ise 30,1 cm olarak ölçülmüştür. Çizgilerin uzunluğu ise 35 cm ile 20 cm arasında değişmektedir. Güneşten ziyade yuvarlak planlı bir yapıyı da andıran resimden sarkan bu çizgilerden bazıları daire formlu alanın içine doğru taşmış ve hatta bazıları bir noktada birleşmiş gibi gözükmemektedir. Ancak tahribattan dolayı bunu uygulama ile görmek mümkün olmamıştır. Resim, mağarada bulunduğu konum itibarıyla 216° güneybatı yönüne bakmaktadır. Ayrıca, mağaranın diğer yüzeylerinin aksine, daha düz ve sağlam bir yüzeye boyandığını söylemek mümkündür. İkinci göz ile daha büyük mekânın birleştiği geçiş noktasında yer alan bu yüzey, olasılıkla bilinçli bir şekilde tercih edilmiştir. Resim, yapıldığı tavan yüzeyiyle artık özdeşleşmiş ve rengi solmaya başlamıştır (Fig. 7:c-b).

TARTIŞMA

Akoluk Mağarası resmi, Karaman'da bugüne kadar resmi ve sistemli arkeolojik yüzey araştırmalarıyla tespit edilmiş ilk mağara resmi veya kaya sanatı alanı olma özelliğine sahiptir. Kırmızı boya tekniği ile yapılmış olan resim/motif, bulunduğu mağaradaki tek örnektir. Arazide dağınık halde görülen ve özellikle çört tabakalarının olduğu yerlerde yoğunlaşan yontmataş buluntular, bölgenin tarihöncesi insanlar tarafından ziyaret edildiğine işaret etmektedir. Bununla birlikte Akoluk Mağarası resminin ne zaman yapıldığına ilişkin sorular, kesin tarihlendirme çalışmalarından sonra cevaplanabilecektir. Çevrede kırmızı boya ile yapılmış en erken tarihlenebilir resimler Neolitik Çatalhöyük yerleşmesindedir (Çamurcuoğlu, 2015).

Ortada içi boş bir daire ve çevresinden radyal (şua) bir şekilde dışa doğru yayılan ve bazen dairenin orta kısmına kadar uzanan/birleşen çizgiler, kendi içerisinde bir bütünlük oluşturmakta ve resmin tek bir figürü/sahneyi temsil ettiğine işaret etmektedir. İlk başta güneş benzeri bir sembolü hatırlatan resmin, büyük mağara ile içindeki daha küçük gözün birleştiği yerdeki geçiş noktasına bilinçli bir şekilde yapıldığı anlaşılmaktadır. Resmin kırmızı renk ile yapılması, ayrıca sembolik bir anlama da işaret ediyor olabilir. Bilindiği gibi kırmızı renk, güneşi ve sıcaklığı sembolize etmesinin yanı sıra, mutluluğu, öfkeyi, iyi şans, tehlikeyi, kanı, yaşamı ve ölümü de temsil etmektedir (Petzinger, 2016, s. 118).

Türkiye sınırları içinde bulunan ilk mağara ve kaya üstü resimleri E. Pittard tarafından 1928 yılında Adıyaman'daki Palanlı Mağarası'nda tespit edilmiş (Kansu, 1963, s. 106) dağ keçisi (*ibex*) gravürleridir ve araştırmacının bölgeye yaptığı 1938 yılındaki ziyaretinden sonra tekrar kayıt altına alınıp yayınlanmıştır (Pittard, 1939). Pittard'ın çalışmasından sonra Türkiye'deki mağara veya kaya üstü resimlerinin sayısı yeni keşiflerle birlikte gün gittikçe artmaktadır. Literatüre bakıldığında Türkiye'deki mağara ve açık hava kaya üstü resimlerinin genellikle doğu, güneybatı ve batı bölgelerinde yoğunlaştıkları söylenebilir. Bununla birlikte, Türkiye'nin özellikle doğu ve güneydoğu kesimlerinde, kazıma/oyma ve vurgu tekniği ile yapılmış mağara ve kaya üstü resimleri ağırlıkta iken güneybatı Anadolu'da boyama tekniği ile yapılmış olanlar öne çıkmaktadır. Dolayısıyla Akoluk Mağarası resmi kırmızı rengin ağırlıkta olduğu boyama tekniği ile yapılmış olması bakımından Anadolu'nun Ege ve Akdeniz bölgesindekilerle karşılaştırılabilir.

Boyama tekniği ile yapılmış mağara ve kaya üstü resimleri (Fig. 8) Türkiye'nin güney kesimlerinden batısındaki Ege Bölgesi'ne doğru uzanan bir yayılım sergiler.

Figür 8. Türkiye genelinde boyama tekniği ile yapılmış mağara ve kaya sanatı alanlarının dağılımı. / *Distribution of cave and rock art sites made with painting technique in Türkiye.*



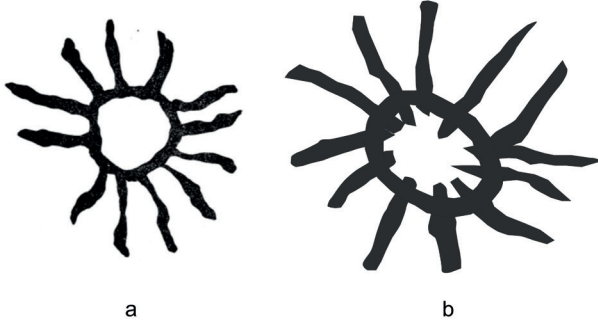
Bunlar kabaca güneyden kuzeybatıya doğru Elbistan Keçe Mağra köyü resimleri (Yaman, 2019), Mersin Akyapı (Girginer ve Durukan, 2017), Arslanlı ve Doğu Sandal mağaraları (Altınbilek-Algül ve ark., 2021; Kayci ve ark., 2020), Antalya Beldibi/Kumbucağı kaya sığınağı (Bostancı, 1959, 1962, 1967; Erdoğan, 2020), Muğla Tlos Tavabaşı Mağaraları (Korkut ve ark., 2015; 2018), Latmos (Peschow-Bindokat, 2005, 2006) ile Balıkesir Delicenur (Baltalın ve İnkaya) mağaraları (Şahin, 2018; Yalçıklı, 2018, 2019) ve Çanakkale Gökçeada Eşelek (Erdoğan ve ark., 2023) resimleri olarak sıralanabilir. Daha iç kesimlerde bulunan Manisa Kula Yeni Sindel (Akdeniz, 2011; Ulusoy ve ark., 2019) ve Eskişehir Sivrihisar Balkayası (Türkcan, 2005) açık hava resimleri de kırmızı boya ile yapılmıştır. Özellikle sonuncusu, Konya Kurtun İni resimleri (Solecki, 1964) gibi Anadolu Platosu'nun iç kesimlerine doğru yayılan örnekler olarak tanımlanabilir. Boyalı mağara ve kaya üstü resimler, Türkiye'nin doğu ve güneydoğu bölgelerinde de belgelenmiştir. Bunlar, Batman Deraser Mağaraları (Soydan ve Korkmaz, 2013), Bitlis Alihger Mağarası (Aktüel Arkeoloji, 2020³) ve Van Yedisalkım Mağarası (Belli, 2003; Tümer, 2018) resimleridir.

Ancak bunlar içerisinde güneş benzeri yuvarlak/daire biçimli semboller içeren resimlerin sayısı oldukça azdır.

Doğu Anadolu Bölgesi'nde Van ili sınırları içinde yer alan boyama tekniği ile yapılmış Yedisalkım köyü Put Mağarası ve Gevri Bıhırı gibi buluntu alanları (Belli, 1975; 2000; 2003; Tümer, 2018) özellikle güneş benzeri sembolleri içermesi bakımından Akoluk Mağarası resimleri ile karşılaştırılabilir. Bununla birlikte özellikle Put Mağarası'nda güneş olarak tanımlanan figür, radyal çizgilerin sayısı ve sembolün şekli bakımından (Fig. 9:a-b) Akoluk Mağarası ile büyük oranda benzerdir. Dahası, Bitlis Alihger Mağarası resimlerinin de güneş benzeri sembolleri içerdiği anlaşılmaktadır (Aktüel Arkeoloji, 2020). Elbistan Keçe Mağra köyü resimleri yuvarlak/göz benzeri geometrik figürler içeren bir diğer buluntu alanıdır. Kırmızı boya ile yapılmış bu geometrik figürlerin içleri yine kırmızı noktalarla süslenmiştir. Bu figürlerin güneşi sembolize ettiği varsayılmaktadır (Yaman, 2019, s. 17-18). Şematize insan figürlerinin de eşlik ettiği resimler, tarihöncesi olarak tanımlanmıştır. Doğu Anadolu'da, özellikle Van ve Hakkâri illeri arasında yer alan bölgede son zamanlarda yapılan araştırmalarda da güneş benzeri geometrik şekillerin kayıt altına alındığını belirtmek gerekir (Tümer, 2017; 2018) ama bunlar da Akoluk Mağarası resminden boyut olarak daha küçüktür.

³ <https://aktuelarkeoloji.com.tr/kategori/aktuel/prehistorik-magara-resimleri-bulundu> erişim: 7/24/2023.

Figür 9. a. Van Yedisalkım Mağarası güneş motifi (Belli, 1975:33, res. 20'den yeniden düzenlenmiştir. Yaklaşık 18.5 cm.) b. Karaman Akoluk Mağarası resmi; yaklaşık 40 cm. / a. *The sun-shaped cave art from Van Yedisalkım (after Belli, 1975:33, fig. 20. ca. 18.5 cm.)* b. *The painting from Akoluk Cave in Karaman (ca. 40 cm.)*.



Karaman'a görece yakın bir konumda yer alan Mersin ilindeki Arslanlı ve Doğu Sandal mağaraları (Kayci ve ark., 2020) ve Akyapı Mağarası (Girginer ve Durukan, 2017) resimleri kırmızı boya tekniği ile yapılmış olmalarına ve bazı geometrik figürleri içermelerine rağmen güneş veya daire benzeri geometrik şekiller bu alanlarda temsil edilmez. Buradaki resimler çoğunlukla şematik insan figürlerinden ve yine insanlarla ilişkilendirebileceğimiz el izlerinden ve hayvanlardan oluşmaktadır. Dahası bu mağaralardaki figürler, Akoluk Mağarası resmine kıyasla daha küçük boyutludur. Muğla ilindeki Tlos Tavabaşı Mağarası (Korkut ve ark., 2015) ve Latmos açık hava kaya üstü resimleri de kırmızı boya ile yapılmıştır. Ancak bu kaya üstü resimlerinde insan ve hayvan figürleri ağırlıkta iken geometrik şekiller nadirdir. Tavabaşı'ndaki geometrik figürler doğa, mimari yapılar ve soyut resimler olarak tanımlanırken (Korkut ve ark., 2018) Latmos'ta şematize insan figürlerinin ağırlıkta olduğu resimler, çoğunlukla düğün ve geçiş ritüelleri ile ilişkilendirilmektedir (Peschlow-Bindokat, 2006).

Türkiye'de boyama tekniği ile yapılmamış olmasına rağmen güneş sembolüne benzer geometrik figürler içeren diğer buluntu alanları Artvin Demirkapı Arılı Mevkii (Özgül, 2021), Ankara Güdül Adalıkuzu (Göktürk, 2021), Erzurum Şenkaya (Özgül, 2015; 2016), Erzincan Dilli Vadisi (Mert, 2007), Kars Doyumlu (Günaşdı, 2016), Erzurum Şirvaz Kalesi (Sevindi ve Tavukçu, 2013), Bingöl Şerevdin Yaylası (Tiryaki, 2020), Eskişehir Kümbet köyü (Deveci ve Gerengi, 2012; M. K. Şahin ve Varis, 2017) ve Cunnı Mağarası (Ceylan, 2002, 2022) olarak özetlenebilir. Ancak bu örneklerin hiçbirinin Akoluk resmiyle özellikle boyut ve şekil olarak benzerliğinin bulunmadığını belirtmek gerekir. Bunlar, ilgili yayınlarda genellikle güneş veya disk olarak tanımlanmış geometrik şekiller veya petrogliflerdir.

Güneş veya disk benzeri resimler içeren mağara ve kaya sanatı buluntu alanları, özellikle Kazakistan'daki Tamgalısay ve Saymalıtış'ta karşımıza çıkar. Bunlar, çoğunlukla Tunç Çağlarına tarihlendirilir (Mar'jašev, 1994; Martynov, 1991; Martynov ve ark., 1992). Ancak buradaki örnekler yapım tekniği ve üslup olarak Akoluk mağara resminden farklıdır. Öte yandan bir daire ve etrafındaki radyal çizgilerden oluşan güneş benzeri semboller, Orta Asya ve Sibirya'daki kaya resimlerinde de temsil edilmektedir (Hoppál, 2013, s. 8-9, fig. 11.5, I.1.6). Bu resimler, güneş kursu başlı hayvanlar (çoğunlukla geyikler) ve bağımsız güneş sembolleri ile belirgindir. Bağımsız olanlar, farklı üsluplarda bazen içleri spiral benzeri daireler, noktalar veya daha küçük başka bir güneş deseni ile süslü resimler olarak tanımlanabilir (Hoppál, 2013, s. 8-9). Dahası güneş sembolü maskeler veya doğrudan güneşi sembolize eden maskeler da Orta Asya ve Sibirya açık hava kaya üstü resimlerinde temsil edilmektedir. Özellikle geyik boynuzu şeklinde olanlar (Devlet, 2003) içleri dolu olmaları bakımından daha farklı bir geleneği yansıtıyor olmalıdır. Dahası, Orta Asya ve Sibirya kaya üstü resimlerinde güneş başlı olarak tanımlanan insan benzeri figürler de tanımlanmıştır (Hoppál, 2013, s. 39). Orta Asya ve Sibirya coğrafyası bağlamında bakıldığında bu güneş sembolleri ve kültü, doğurganlık ve avlanma büyüleri ile ilişkili gibi görünmekte ve bu motifin/sembolün eski göçebe topluluklar için de önemli olduğu anlaşılmaktadır (Hoppál, 2013, s. 73 ve 93). Çoğunlukla kazıma, oyma veya gagalama tekniği ile yapılmış olan Orta Asya ve Sibirya'daki kaya üstü resimlerinin bugün için Akoluk Mağarası resmi ile teknik ve tipolojik olarak aynı bağlam içinde değerlendirilmesi mümkün değildir.

SONUÇ

Mağara ve kaya üstü resimler, geçmiş dönem insanların sanatsal ve sembolik yönlerini anlamamıza izin veren günümüze değin ulaşabilmiş mutlaka korunması gereken nadir insan buluntularıdır. Türkiye'de Cumhuriyet'in ilanından beri bu tür buluntular kayıt altına alınmış ve gerek arkeoloji gerekse tarih araştırmalarına konu olmuştur. Bununla beraber Türkiye'deki mağara ve kaya resimleri genellikle hiçbir tarihlendirme verisi olmadan bazen sadece karşılaştırma ve benzerliklerden yola çıkılarak tarihöncesi dönemlerden Beylikler zamanına kadar uzanan bir bağlam içerisinde değerlendirilmektedir. Ancak mevcut ilk bulgulardan yola çıkarak Karaman Akoluk Mağarası resmiyle ilgili paralel veya karşıt türden kronolojik bir değerlendirme yapmak için henüz erkendir. Bununla beraber Akoluk Mağarası resmi kırmızı boya tekniği ile yapılmış olması bakımından Mersin, Antalya ve Muğla illeri boyunca görülen ve oradan kuzeybatıya doğru yayılım gösteren örneklerle benzer bir geleneği akla getirmektedir.

Dahası mağaradaki figür, şekli ve büyük boyutlu olması bakımından Türkiye'nin çeşitli bölgelerinde tespit edilmiş mağara ve kaya üstü resimlerinden farklıdır. Tek bir tasvirde oluşan bu resmi, arkeolojik bir bağlama oturtmak için sistemli araştırmalara -tarihleme ve pigment analizi gibi- ihtiyaç duyulmaktadır. Aynı şekilde Türkiye'deki diğer mağara ve kaya üstü resimleriyle ilgili araştırmaların da özellikle tarihleme, yüzey ve kalıntı analizi gibi konulara odaklanması, mevcut gelişen literatüre önemli katkılar sağlayacaktır.

TEŞEKKÜR

Karaman Prehistorik Yüzey Araştırması Projesi arazi çalışmaları T.C. Kültür ve Turizm Bakanlığı Kültür Varlıkları ve Müzeler Genel Müdürlüğü'nün resmi izinleri ve Karaman Müzesi yetkililerinin kontrolünde gerçekleştirilmiştir. Araştırmalara Karaman Belediyesi lojistik destek vermiştir. Adı geçen kurumlara ve araştırmalarda yer alan tüm ekip üyelerine ve öğrencilere teşekkür ederiz.

KAYNAKÇA

- Akdeniz, E. (2011). Some Evidence on the First Known Residents of Katakakaumene (Burned Lands). *Mediterranean Archaeology and Archaeometry*, 11(1), 69–74.
- Altınbilek-Algül, Ç., Kayci, O., Balcı, S., Tümer, H., Ünlü, Y., Ulaş, B., Şahin, F., ve Özbudak, O. (2021). The Preliminary Report on the 2019-2020 Seasons of the Central Taurus Prehistoric Research Project (OTTA). *Anatolia Antiqua/Eski Anadolu*, XXIX, 129–148. <https://doi.org/https://doi.org/10.4000/anatoliaantiqua.1933>
- Baird, D. (2007). Pınarbaşı: Orta Anadolu'da Epi-paleolitik Konak Yerinden Yerleşik Köy Yaşamına. İçinde M. Özdoğan ve N. Başgelen (Eds.), *Anadolu'da Uygarlığın Doğuşu ve Avrupa'ya Yayılımı Türkiye'de Neolitik Dönem: Yeni kazılar, yeni bulgular* (s. 285–312). Arkeoloji ve Sanat Yayınları.
- Baird, D. (2012). Pınarbaşı: From Epi-paleolithic Campsite to Sedentarising Village in Central Anatolia. İçinde M. Özdoğan, N. Başgelen, ve P. Kuniholm (Eds.), *The Neolithic in Turkey: Central Turkey* (s. 181–218). Archaeology and Art Publications.
- Baird, D., Asouti, E., Astruc, L., Baysal, A., Baysal, E., Carruthers, D., Fairbairn, A., Kabukcu, C., Jenkins, E., Lorentz, K., Middleton, C., Pearson, J., ve Pirie, A. (2013). Juniper Smoke, Skulls, and Wolves' Tails. The Epipalaeolithic of the Anatolian Plateau in its South-West Asian Context: Insights from Pınarbaşı. *Levant*, 45(2), 175–209. <https://doi.org/10.1179/0075891413Z.00000000024>
- Belli, O. (1975). Doğu Anadolu'da Yeni Arkeolojik Keşifler: Van Yedisalkım (Put) köyü boyalı mağara resimleri. *Tarih Dergisi*, 28–29, 1–40.
- Belli, O. (2000). Van Bölgesi'nde Boyalı Mağara Resimlerinin Keşfi. İçinde O. Belli (Ed.), *Türkiye Arkeolojisi ve İstanbul Üniversitesi* (s. 291–297). İstanbul Üniversitesi Yayınları.
- Belli, O. (2003). Van Bölgesi'ndeki Yeni Boyalı Mağara Resimleri. İçinde M. Özbaşaran, O. Tanındı, ve A. Boratav (Eds.), *Archaeological Essays In Honour of Homo Amatus : Güven Arsebük için armağan yazılar* (s. 29–42). Ege Yayınları.
- Bilgiç, T. (2009). *1:100. 000 scaled Geological Maps and Explanations. Sheet Karaman N31 no. 129.*

- Bostancı, E. Y. (1959). Research on the Mediterranean Coast of Anatolia: A New Palaeolithic Site at Beldibi Near Antalya. *Anadolu / Anatolia*, 4, 129–178.
- Bostancı, E. Y. (1962). Belbaşı Kaya Sığınağı'nda Bulunan Üst Paleolitik ve Mezolitik Endüstri, Belbaşı Kültürü. *Belleten*, 26(102), 233–251.
- Bostancı, E. Y. (1967). Beldibi, Belbaşı Mezolitiği ve Diğer Mezolitik Buluntularla Olan Münasebetleri. *Antropoloji*, 3 (1965), 55-90 (İng. 91-142).
- Ceylan, A. (2002). Anadolu'daki İlk Türk Yerleşmelerinden Cunni Mağarası. İçinde C. Güzel, K. Çiçek, ve S. Koca (Eds.), *TÜRKLER: ORTA ÇAĞ* (s. 425–429). Yeni Türkiye Yayınları.
- Ceylan, A. (2022). *Doğu Anadolu'da Erken Dönem Türk İzleri*. Türk Tarih Kurumu Yayınları.
- Çamurcuoğlu, D. S. (2015). *The Wall Paintings of Catalhöyük (Turkey): Materials, technologies and artists*. University College London.
- Demirtaşlı, E., Bilgin, A., Erenler, F., Işıklar, S., Sanlı, D., Selim, M., ve Turhan, N. (1973). Bolkardağlarının Jeolojisi. *Cumhuriyetin 50. Yılı Yerbilimleri Kongresi*, 42–67.
- Deveci, A., ve Gerengi, A. (2012). Eskişehir- Kümbet Köyü Himmet Baba Türbesi'nde Bulunan Kazıma Tekniğiyle Yapılmış Türk Dönemi Resimlerinin Fotogrametrik Yöntemle Belgelenmesi ve Resimlerin Değerlendirilmesi. İçinde Z. Demirel-Gökalp (Ed.), *Uluslararası Katılımlı XV. Ortaçağ ve Türk Dönemi Kazıları ve Sanat Tarihi Araştırmaları Sempozyumu Anadolu Üniversitesi- Eskişehir 19-21 Ekim 2011* (s. 273–287). Anadolu Üniversitesi Yayınları.
- Devlet, E. (2003). Rock art and the material culture of Siberian and Central Asian shamanism. İçinde N. Price (Ed.), *The Archaeology of Shamanism* (s. 55–67). Routledge. <https://doi.org/https://doi.org/10.4324/9780203451700>
- Erdoğu, B. (2020). Capturing the Seen and Unseen in the Beldibi Rock Art. *ADALYA*, 23, 1–6.
- Erdoğu, B., Yücel, N., Gürçal, E., Demir, K., ve Izlie, I. N. (2023). A New Look at the Rock Art on the Island of Gökçeada, Northeast Aegean. *Rock Art Research*, 40(1), 107–109. <https://www.proquest.com/scholarly-journals/new-look-at-rock-art-on-island-gökçeada-northeast/docview/2802549852/se-2?accountid=14496>
- Evans, L., ve Mourad, A. L. (2018). DStretch® and Egyptian Tomb Paintings: A case study from Beni Hassan. *Journal of Archaeological Science: Reports*, 18, 78–84. <https://doi.org/10.1016/J.JASREP.2018.01.011>
- Girginer, S., ve Durukan, M. (2017). Mersin / Gülnar Akyapı Mağarası'nda Bulunan Prehistorik Mağara Resimleri. *Olba*, XXV, 1–16.
- Gökten, E. (1976). Silifke Yöresinin Temel Kaya Birimleri ve Miyosen Stratigrafisi. *Türkiye Jeoloji Bülteni / Geological Bulletin of Turkey*, 19, 117–126.
- Göktürk, B. D. (2021). *Ankara Gündül Adalıkuzu Petroglifleri*. Pamukkale Üniversitesi.
- Günaşdı, Y. (2016). Doğu Anadolu Kaya Resimleri Işığında Doyumlu Kaya Panoları. *SUTAD*, 39, 391–407.
- Gunn, R. G., Douglas, L. C., ve Whear, R. L. (2014). Interpreting Polychrome Paintings Using DStretch. *Rock Art Research*, 31(1), 101–104.
- Hoppál, M. (2013). *Shamans and Symbols: Prehistory of semiotics in rock art*. International Society for Shamanistic Research.
- Kansu, Ş. A. (1963). Eugene Pittard 1867 - 1962. *Belleten*, 27(105), 105–108.
- Kayci, O., Tümer, H., ve Ünlü, Y. (2020). Prehistoric Rock Art Caves in the Middle Taurus Region: Mersin - Arslanlı and Doğu Sandal Caves. *Ancient Near Eastern Studies*, 57, 127–148. <https://doi.org/10.2143/ANES.57.0.3288615>
- Korkut, T., Işın, G., Takaoğlu, T., ve Özdemir, B. (2015). Tlos Antik Kenti Yakınlarındaki Tavabaşı Mağarası Kaya Resimleri. *TÜBA-AR*, 18, 37–49.
- Korkut, T., Işın, G., Takaoğlu, T., ve Özdemir, B. (2018). Tlos Antik Kenti ve Teritoryumu Prehistorik Yerleşimleri. İçinde M. Şahin (Ed.), *Bursa ve İlçeleri Arkeolojik Kültür Envanteri-IV Olympos Araştırmaları-II Uluslararası Mysia Olympos'u Araştırmaları Çalıştayı 8-11 Mayıs 2014 - Orhaneli/ BURSA* (1st ed., s. 110–131). BEBKA.
- Le Quellec, J. L., Duquesnoy, F., ve Defrasne, C. (2015). Digital Image Enhancement with DStretch®: Is Complexity Always Necessary for Efficiency? *Digital Applications in Archaeology and Cultural Heritage*, 2(2–3), 55–67. <https://doi.org/10.1016/J.DAACH.2015.01.003>

- Mar'jašev, A. N. (1994). *Petroglyphs of South Kazakhstan and Semirechye*. Pilgrim.
- Martynov, A. I. (1991). *The Ancient Art of Northern Asia*. University of Illinois Press.
- Martynov, A. I., Mar'jašev, A. N., ve Abetekov, A. K. (1992). *Gravures Rupestres de Saïmalı-Tach*. Université Abai.
- Mert, O. (2007). Kemaliye'de Eski Türk İzleri: Dilli vadisindeki petroglif ve damgalar. *A.Ü. Türkiyat Araştırmaları Enstitüsü Dergisi*, 34, 233–254.
- Murat, A., ve Temur, S. (1995). Kıraman (Ayrancı-Karaman) Yöresi Talk Yatakları. *Türkiye Jeoloji Bülteni / Geological Bulletin of Turkey*, 38(1), 95–102.
- Özgül, O. (2015). Erzurum Bölgesi Kaya Panoları. *Trakya Üniversitesi Edebiyat Fakültesi Dergisi*, 5(10), 169–198.
- Özgül, O. (2016). Erzurum / Şenkaya Petrogliflerindeki At / Geyik ve Güneş Kursu. *SUTAD*, 39, 371–390.
- Özgül, O. (2021). Artvin Arılı (Demirkapı) Yaylası Kaya Resimleri. *Belleten*, 85(304), 781–818. <https://doi.org/10.37879/belleten.2021.781>
- Pampal, S. (1987). Ayrancı Havzasında Metamorfik Bolkar Grubu ve Tersiyer Oluşukları. *Gazi Üniversitesi Mühendislik Mimarlık Fakültesi Dergisi*, 2(2), 99–116.
- Peschlow-Bindokat, A. (2005). *Herakleia am Latmos: Stadt und Umgebung (Homer Archaeological Guides)*. Homer Kitabevi.
- Peschlow-Bindokat, A. (2006). *Tarihöncesi İnsan Resimleri. Latmos Dağları'ndaki Prehistorik Kaya Resimleri* (I. Işıklıkaya, Çev.). Sadberk Hanım Müzesi Yayınları.
- Petzinger, G. V. (2016). *The First Signs: Unlocking the Mysteries of the World's Oldest Symbols*. Atria Books.
- Pittard, E. (1939). Gravures Rupestres en Anatolie. *Archives Suisses d'anthropologie Générale*, VIII(2), 187–190.
- Quesada, E., ve Harman, J. (2019). A Step Further in Rock Art Digital Enhancements. DStretch on Gigapixel Imaging. *Digital Applications in Archaeology and Cultural Heritage*, 13, e00098. <https://doi.org/10.1016/j.daach.2019.e00098>
- Şafak, Ü., Kelling, G., Gökçen, N. S., ve Gürbüz, K. (2005). The Mid-Cenozoic Succession and Evolution of the Mut Basin, Southern Turkey, and Its Regional Significance. *Sedimentary Geology*, 173(1–4), 121–150. <https://doi.org/10.1016/J.SEDGEO.2004.03.012>
- Şahin, M. (2018). Uludağ'ın Tarih Öncesi Resimli Mağaraları. İçinde M. Şahin (Ed.), *Bursa ve İlçeleri Arkeolojik Kültür Envanteri -IV: Olympos Araştırmaları II* (s. 170–180). Uludağ Üniversitesi Basımevi.
- Şahin, M. K., ve Varis, S. (2017). Eskişehir/Seyitgazi Kümbet Köyünde Bulunan Himmet Baba/Kümbet Dede Kümbeti Üzerine Yeni Düşünceler. İçinde E. Taş (Ed.), *Uluslararası Ortaçağ Türk Dönemi Kazıları ve Sanat Tarihi Araştırmaları Sempozyumu Bildirileri, 02-05 Kasım 2016* (s. 622–652). Sakarya Üniversitesi Yayınları.
- Sevindi, C., ve Tavukçu, A. Y. (2013). Şirvaz Kalesi Kayaüstü Resimleri (Şenkaya-Erzurum). *Güzel Sanatlar Enstitüsü Dergisi*, 31, 155–173.
- Solecki, R. S. (1964). Cave Art in Kurtun Ini, a Taurus Mountain Site in Turkey. *Man*, 64, 87–88.
- Somuncuoğlu, S. (2012). *Tamgaların Göçü Kurgan: Ankara Güdül Kaya Resimleri*. İlke Basın Yayın.
- Soydan, E., ve Korkmaz, F. (2013). Batman'da Yeni Bir Keşif: Deraser (Arık) Mağara Resimleri. *Turkish Studies*, 8(6), 665–686.
- T.C. Karaman Valiliği İl Kültür ve Turizm Müdürlüğü. (2013). "TR52-12-DFD-02 Karaman İli Turizm Yatırım Rehberi ve Haritası" Projesi.
- Tiryaki, S. (2020). Bingöl Şerevdiin Yaylası'nın Kaya Üstü Resimleri ve Kaya Altı Yerleşiminin Değerlendirilmesi. *Seleucia*, X, 251–268.
- Tümer, H. (2017). *Van Hakkari Dağlık Bölgesi Kaya Resimleri*. İstanbul Üniversitesi.
- Tümer, H. (2018). Doğu Toros Petroglifleri: Tırşın Yaylası ve Çevresi. *Anadolu Araştırmaları*, 21, 21–41.
- Türkcan, A. U. (2005). Kayaların Dili: Sivrihisar Balkayası. *Eskişehir Ticaret Odası Dergisi*, 30–33.
- Ulusoy, İ., Sarıkaya, M. A., Schmitt, A. K., Şen, E., Danişik, M., ve Gümüş, E. (2019). Volcanic Eruption Eye-Witnessed and Recorded by

KARAMAN AKOLUK MAGARASI RESMİ

Prehistoric Humans. *Quaternary Science Reviews*, 212, 187–198. <https://doi.org/10.1016/J.QUASCIREV.2019.03.030>

Uysal, A. (1995). *Geçmişten Günümüze Karaman*. Arı Yayınları.

Yalçıklı, D. (2018). Two Neolithic Ritual Centers in East Mysia (NW Turkey): The Baltalıin and Inkaya Caves. *ADALYA*, 21, 19–44.

Yalçıklı, D. (2019). *Anadolu'da Neolitik Çağ'da Şaman İnancı*. Arkeoloji ve Sanat Yayınları.

Yaman, İ. D. (2019). Prehistoric Paintings in the Keçe Cave (Kahramanmaraş Elbistan). *ADALYA*, 22, 11–24.

