

## İSTANBUL TÜRBELER MÜZESİ'NDE BULUNAN BİR GRUP ŞİFA TASI



### A GROUP OF HEALING BOWL FOUND IN ISTANBUL TOMBS MUSEUM

Fırat ALLAK\*

**ÖZ:** Şifa tasları çeşitli hastalık ve sıkıntılardan kurtulmak için üzerine yazılan ayet, sayı ve harf vefkleri ile ikonografik anlamlar yüklenen çeşitli sembollerle bezenmiş küçük sanat eserleridir. Şifa tasları malzeme, süsleme ve nitelik gibi özellikleri itibarıyla sanat tarihi kapsamı içerisinde değerlendirilmesinin yanı sıra dua, ayet, motif özellikleri göz önüne alındığında halk inancını yansıtmaları bakımından aynı zamanda halk bilimi disiplini içerisinde de önemli bir yer tutmaktadır. Bu çalışmada, İstanbul Türbeler Müzesi'nde bulunan Osmanlı'nın son dönemlerine ait olan bir grup şifa tası sanat tarihi disiplini çerçevesinde incelenmiştir\*. Tekrara düşmemek adına eserlerin form ve süsleme özellikleri göz önüne alınarak çalışmaya 15 adet tas alınmıştır. Ele alınan eserler form itibarıyla, orta kısmı göbekli, göbeksiz ve ortasına küçük bir tas yerleştirilen taslar şeklinde üç gruba ayrılmaktadır. Maden sanatı içerisinde önemli bir yere sahip olan şifa taslarının üzerindeki yazılar okunarak taslardaki ayet ve süslemeler değerlendirilmeye çalışılmıştır. İşlevlerine yönelik olarak ağızdan başlanarak dip kısmını kadar yoğun bir şekilde yazıların kazındığı bu küçük kaplarda; geometrik, bitkisel ve az da olsa mimari tasvirlerle yer verildiği anlaşılmıştır. Pirinç madeninden döküm tekniği ile üretilen şifa taslarının özellikle Türk İslam sanatı içerisindeki yeri üzerinde durulmuştur.

**Anahtar Kelimeler:** Halk bilimi, müze, şifa, şifa tası, maden sanatı

**ABSTRACT:** Healing bowls are small works of art adorned with verses, numbers and letters written on them and various symbols loaded with iconographic meanings to get rid of various diseases and troubles. In addition to being evaluated within the scope of art history in terms of material, ornamentation and quality, healing bowls also have an important place in the discipline of folklore in terms of reflecting folk belief when prayer, verse and motif features are taken into account. In this study, a group of healing bowls belonging to the last periods of the Ottoman Empire in the Istanbul Tombs Museum were examined within the framework of the discipline of art history. In order not to fall into repetition, 15 bowls were included in the study, taking into account the form and ornamental features of the works. The artifacts discussed are divided into three groups in terms of form, with a central part, without a hub, and bowls with a small bowl in the middle. The writings on the healing bowls, which have an important place in the metal art, were read and the verses and ornaments on the bowls were tried to be evaluated. In these small vessels, in which inscriptions were engraved as intensely as the bottom, starting from the rim for their functions; It was understood that geometric, vegetal and, to a lesser extent,

\* Dr., Bağımsız Araştırmacı /firadallak@gmail.com (Orcid: 0000-0002-1502-2355)

\* Bu makale, 15.06.2023 tarihinde Van Yüzüncü Yıl Üniversitesi Sosyal Bilimler Enstitüsü Sanat Tarihi Anabilim Dalı'nda kabul edilen "İstanbul Türbeler Müzesi'nde Bulunan Madeni Eserler" aldı doktora tezinden üretilmiştir.

*architectural depictions were included. The place of the healing bowls produced by the casting technique from brass mine, especially in Turkish Islamic art, is emphasized.*

**Keywords:** *Folklore, museum, healing, healing bowl, metal art*

## Giriş

Tıp ilminin çeşitli nedenlerle ilerleyemediği veya baskın ilimlerden daha geri kaldığı yörelerde, halkın bilimsel teknik tedavi yöntemleri yerine daha öncelikle toplumun gelenek ve inançlarına göre farklı farklı yöntemlerle hastalıklarla mücadele yöntemlerine başvurması doğal bir durumdur. Şifa taslarının işte bu nedenlerle bu tip ruhsal, moral tedavi için kullanılması da göz ardı edilmemesi gereken bir nokta olduğu düşünülmektedir. Toplumun geleneksel inançlarıyla birlikte giden bu uygulamaların tümünü koşulsuz bir şekilde kabul etmek ne denli sakıncalı ise bunları yok saymak da o denli yanlıştır. Bu inançların bir kısmı *plasebo* etkisi gösterir, rahatlık duygusu verir. Kesin medikal tedavisi olan durumlarda tıbbi tedavi geciktirilmediği sürece bu rahatlamalar zararsız olabilir. Her zaman bilimsel medikal tedavi yöntemlerinin ön planda tutulması birincil koşul olmalıdır ve hastaların öncelikle yakalandıkları hastalıklarla ilgili uzman doktorlara müracaat etmesi gereklidir. Ancak, hastaların manevi bir destek ve moral kazanmaları için tesirlerini Allah'tan bekleyerek şifa taşı kullanmaları, okunmuş su içmeleri ruhsal moral, motivasyon ve rahatlama kaynağı olabilir.

Şifa tasları malzeme, süsleme ve nitelik gibi özellikleri itibariyle sanat tarihi kapsamı içerisinde değerlendirilmesinin yanı sıra dua, ayet, motif özellikleri göz önüne alındığında halk inancını yansıtmaları bakımından aynı zamanda halk bilimi disiplini içerisinde de önemli bir yer teşkil etmektedir. Şifa tasları bu açıdan bakıldığında bize sadece madeni eserler hakkında maddi ve somut bilgiler sunmaktan ziyade kültürel, geleneksel özellikler barındırması ve insanların inanç sistemi ile bir geleneği anlatan özellikler sergilemesi yönünden de bir hayli ilginç ve farklı bir eser grubu olarak karşımıza çıkmaktadır.

Anlaşılmaktadır ki, şifa tasları koruyucu ve iyileştirici etkisi olduğuna inanılan, çeşitli ayet, dua gibi kutsal ve anlaşılır metinler taşıdıkları gibi, örneğin tılsımlı düzenlemeler, sayılar, semboller ile bezenmiş İslami tedavi pratiği içinde önemli bir yere sahip nesnelere de taşımaktadırlar. Sembolik ve tılsımlı düzenlemeleri ile yersel ve dünyevi boyut ile göksel ve kutsal bir boyut arasında aracı nesnelere olarak şifa sağlamaya yönelik kullanılmışlardır (Perk ve Paksoy 2011: 11).

Bu bağlamda, İstanbul Türbeler Müzesi'nde bulunan 15 tane şifa taşı incelenip değerlendirmeye alınmıştır. Çalışmada şifa taslarının ne olduğu, hangi nedenlerle üretilip kullanıldığı, malzeme ve süsleme özelliklerinin yanı sıra yansıttıkları inanç kültürü itibariyle de değerlendirilip tanıtılması amaçlanmıştır. İncelenen eserler, geç döneme ait olup yoğun bezemeli ve birden fazla tipolojiye sahip olduğu anlaşılmıştır. Tasların hepsinin ölçüleri

ve fotoğrafları tarafımızca yapılarak örnekler başlığında ele alınmıştır. Çalışmada şifa taslarının tarihsel gelişimine değindikten sonra 15 tane tasın ayrıntılı tanımını yapılmıştır. Ardından değerlendirme ve sonuç başlığında incelenen eserler kendi içerisinde form, malzeme, süsleme konularına göre değerlendirilerek farklı müzelerdeki örneklerle kıyaslanmıştır.

## 1. Şifa Taslarının Tarihsel Gelişimi

Şifa tasları, üzerlerinde çeşitli dua, sure ve ayetlerin özenle işlendiği, tılsım da denilen vekf uygulamalarıyla etki gücünün pekiştirilmeye çalışıldığı ve kullanan kişinin şifa bulması inancıyla yapılmış kaplar şeklinde tanımlanabilir (Aksoy, 1976: 35-36; Erginer, 2003: 197; Çiftçi, 2011:1; Çelebi, 2012:605; Perk ve Paksoy, 2013: 10; Akı, 2013: 23; Topçu, 2016:1-2). Üzerinde çeşitli ayet ve tılsımların yer aldığı bu taslar içine konulan suyun üflenmesi, bu sudan içilmesi ve yıkanılması çok eski dönemlere kadar uzandığı bilinmektedir (Çalış, 2019: 314).

Sihir ve din ritüelinde şifa arama geleneği, erken dönemlere, M.Ö. 2000 yılı son çeyreğinde Suriye Çölü sınırlarında yaşayan Aramilere kadar indirilebilmektedir. Bu kapların işlevleri ile ilgili farklı görüşler olmakla birlikte insanların doğaya, kötü ruhlara ve hayata karşı sağlık, güvenlik ve şans arayışı simgeleyen tılsımlar olarak görülmektedir. Eski mezar yapıları içinde ele geçen Aramca ile iç yüzleri tamamen yazılan bu taslar “magic bowl”, “büyülü tas” olarak adlandırılmaktadır. Aramilere ait olan şifa veya tılsım kaplarının kaynağı Mezopotamya büyücülüğünün mirası olarak özellikle Antik Babil ve Eski Mısır’a atfedilmektedir (Tali, 2013:2122).

Şifa bulmak amacıyla Roma ve Bizans dönemlerinde kaplıca ve sıcak sulardan yararlanılmış, şifa taslarına benzer kaselerin dini ayinlerde kutsal ekmek ve kutsal şarabı içmek için litürijik malzeme olarak kullanıldığı bilinmektedir (Acara, 1997: 323).

Türkler, İslamiyet’i kabul ettikten sonra eski inançlarını yeni inanç örtüsü altında devam ettirmişlerdir. Yüzyıllar boyunca kabullendikleri alışkanlık ve değerlerinden kopamamışlardır. İslam alimleri fal, büyü ve sihir gibi uygulamalara karşı olduğunu belirtse bile Türk halkı kökeni ne olursa olsun uzun süren bu tür uygulamalardan vazgeçmemişlerdir (Kaya, 2001: 199-208).

İslamiyet’in ilk yıllarında hastalıkların tedavisi ve onlardan koruma, genellikle ruhî ve manevi yolla yapılmıştır. Hz. Muhammed’in büyüü yasaklamakla birlikte muska kullanılmasına, nazara, akrep ve yılan sokmasına ve genel olarak hastalıklara karşı “nefes etmeye” (okuyup üfleme) izin verdiği bilinir (Acar, 2015: 102). Erken İslam Döneminde şifa taslarına ilk örnek 12. yy’da Sultan El Melike’l Adil Mahmud bin Zengi için hazırlanmış ve üzerinde; “Bu kutsanmış kap her türlü zehir içindir. İçerisinde kanıtlanmış kullanımlar bir araya getirilmiştir” yazısı okunan tas olarak bilinmektedir. (Perk ve Paksoy, 2011: 53).

Anadolu Selçuklu Döneminde üretilen tas örneklerinde bezeme ve teknik olarak daha çok Bizans etkileri görülmektedir. Dönemin taslarına

bakıldığında üzerleri doğal veya efsanevi hayvan tasvirleri, gezegen ve burç işaretleri ve dualarla bezenmiş tasların hemen hemen şifa tasları ile aynı amaçla kullanılmış olması muhtemeldir. Bu dönemde yapılan Hasan Keyf'in Artuklu meliklerinden Rükneddin Davud'un adına yapılan 1114 tarihli tas, içi ve dışı renk renk mine dolgularla kaplanmıştır. Taslarda gerek tekniği gerekse ikonografyası ile Bizans sanatının etkileri görülmektedir (Kuban, 2002: 397; Öney, 1988:163). Bir diğer örnek M. Ürgüplü Koleksiyonunda bulunan, üzerinde Mardin'in Artuklu Meliki Kara Arslan İbnil Gazi (1261-1263) yazan tasın dini amaçlı şifa maksadıyla yapıldığı anlaşılmaktadır (Çeken, 2006: 543). Önemli bir diğer eser ise 1333 tarihli İlhanlı Hükümdarı Ebusait Bahadır Han tarafından hediye edilen ve günümüzde Konya Mevlana Müzesinde bulunan "Nisan Tası"dır. Mevlevilere göre nisan yağmuru, uğurlu ve aynı zamanda mübarektir. Nisan yağmuru konduğu için bu isimle anılan tasa nisan ayındaki yağmurlardan toplanan su, çeşitli hastalıklara şifa amacıyla dağıtılmış ve bereket olsun diye toprağa serpilmiştir (Oral, 1954: 1-53; Baer, 2016: 2-3).

Osmanlı Dönemi'nde de dini inanışlar ve kültürler arası etkileşim sonucunda taslar üzerinde şifa arayışı devam ettirilmiştir. Osmanlı Döneminde şifa taslarının yapımı önceki dönemlere göre arttığı görülmektedir (Aksoy, 1976:36) Bezemeli olarak yapılan çeşitli taslarda Selçuklu ve Memluk etkilerinin devam ettiği açıkça görülmektedir (Kerametli 1974:121; Erginsoy, 1997: 1146). Şifa taslarının 18. ve 19. yüzyılda özellikle İran etkili olarak biçimlendiği gözlemlenmektedir (Perk ve Paksoy, 2011: 58).

Şifa tasları üzerine yazılan ayet ve dualar, içine konan su ile birlikte hastalara verilmiştir. Bu şifa ritüelinde kullanılan su, zemm suyu, yağmur suyu veya kuyu suyu olarak iyileştirici etkisi, hastalara ve yörelere göre farklılaşmıştır (Tali, 2020: 8). İnsanların yakalandıkları hastalıklardan kurtulmak ve şifa bulmak için asırlarca gelenek halinde yapılan şifa tasları Anadolu'da "çiçek", "korku", "vefk", "botça", "tılsımlı", "sihirli", "tıhtap" gibi, yörelere göre değişen farklı adlarla anılmaktadır (Aksoy, 1976: 35-36; Gönülal, 1990: 10-15; Çalıřır, 1996: 15).

Maden üzerine kazınıp dua ve ayetlerle şekillenen ve insanların maddi ve manevi her türlü rahatsızlığına çare arayan şifa taslarının kullanımı bir çeşit lütürjik eşya olarak karşımıza çıkmaktadır (Tali, 2020: 8). Bu kaplar malzemesi, tipolojisi, üzerinde yer alan yazı kuşakları, geometrik, bitkisel ve mimari tasvirler gibi bezeme repertuarı ile maden sanatı içerisinde önemli bir eser grubu olarak karşımıza çıkmaktadır.

## 2. Örnekler

### Örnek No 1:

**Envanter No:** 15/3 / **Şekil No:** 1-4 / **Ait Olduğu Türbe:** Aziz Mahmut Hüdayi Türbesi / **Ölçüleri:** A. Ç.: 15.7 cm, D.Ç.: 8 cm, Y.: 4.8 cm / **Dönemi:** 1851 / **Malzemesi:** Pirinç / **Yapım Tekniği:** Döküm / **Süsleme Tekniği:** Kazıma

**Tanımı:** Yarım küre biçimli, alçak kaideli, ortası kesik koni şeklinde göbeği olan tasın ağız kısmı dışa çekiktir. İç yüzeyde ağız kısmında çeşitli surelerin ayetleri yazılarak ayetler arasına durak işareti olarak yaprak motifi kazanmıştır. Ayetler sırasıyla Fatiha suresinin ilk iki ayeti, Bakara suresinin ilk iki ayeti, Al-i İmran suresinin ilk iki ayeti, İbrahim suresinin ilk ayeti, Araf suresinin ilk iki ayeti, Yunus suresi ilk ayeti, Hud suresi ilk ayeti şeklindedir. Ağız bölümünün altında yer alan kuşakta Hud suresinin devamı yazılarak, arkasında Yusuf, Hicr, İsrâ ve Kehf surelerinin ilk ayeti ile Meryem ve Taha surelerinin ilk iki ayeti, Enbiya, Furkan, Şuara, Neml, Kasas surelerinin ilk ayeti işlenmiştir. Gövdede yer alan sekiz adet sivri kemerin içine ilk olarak Ayetel Kürsi ile başlanarak devamında İhlas, Nas ve Saf suresinin 13. ayeti, Enbiya suresinin 87. ayeti, Saffat, Sad, Fussilet surelerinin ilk iki ayeti, Şura suresinin ilk üç ayeti, Zuhuruf suresinin ilk iki ayeti, Duhan suresinin ilk üç ayeti, Casiye ve Ahkaf surelerinin ilk iki ayeti, Kaf, Fetih, Kamer, Necm, surelerinin ilk ayetleri, Rahman suresinin dört ayeti, Vakıa, Mücadele, Haşr veya Hadid, Cuma suresi, Mülk, Kalem, Cin surelerinin ilk ayetleri, Saf suresinin on üçüncü ayeti, İnsan ve Nebe surelerinin ilk ayetleri, Alak suresinin ilk iki ayeti ve Kadir suresinin ilk ayeti işlenmiştir. Sivri kemerlerin altında yer alan kuşağa, Kalem suresinin 51 ve 52. ayetleri ile İsrâ suresinin 82. ayeti kazanmıştır. Tasın dip kısmının merkezinde yer alan göbeğin tepesine kelime-i tevhit, yan yüzeylerine sırasıyla yukarıdan aşağıya doğru dört halife ve on iki imamdan dokuz isim yazılmıştır. Dip kısmının zeminine on iki imamdan kalan üç isim yazılmış, ortadaki kuşağa Aşere-i Mübeşşere'den (Cennetle müjdelenen on kişi) altı isim ve dört mezhep ismi yazılmıştır. Son kuşağa da dua metni, devamında ise dört önemli şahsiyetin ismi yazılmıştır. Tasın dış yüzünde ağız bölümünde 6-1-8 sayıları hemen altındaki kuşakta Kafirun suresi ve Saf suresinin 13. ayeti yazılmıştır. Eş büyüklükte on madalyonun sardığı gövdede madalyonların ilk beşine Fatiha suresi, 6'dan 9'a Nas ve 10'dan 13'e ise Felak sureleri yazılmıştır. On üçüncü madalyonun içine ve kalan boşluğa Saf suresinin 13. Ayeti "Nasrun Minellahi" eklenerek bitirilmiştir. Madalyonların arasında kalan boşlukların üst kısmına "Ya Saif" alt tarafına ise "Ya Rab" kazanmıştır. Madalyonların altında yer alan kuşakta Ya Nadi Ali Duası olarak bilinen bir dua metnine yer verilmiştir. Tasın kaidesinin dış yüzeyine 6-1-7-8 rakamları işlenmiş, dibe ise Sahibetun Muhammed ibni Muhammed sene 1267 (Sahibi Muhammed oğlu Muhammed sene 1851) ibaresi atılmıştır.



Şekil 1: Örnek 1'deki şifa taşı iç yüzeyi



Şekil 2: Örnek 1'deki şifa taşı iç yüzeyi



Şekil 3: Örnek 1'deki şifa taşı iç yüzeyi detay



Şekil 14: Örnek 1'deki şifa taşı dış yüzeyi detay

### Örnek No 2:

**Envanter No:** 33/1 / **Şekil No:** 5-8 / **Ait Olduğu Türbe:** Karacahmet Türbesi / **Ölçüleri:** A.Ç.: 15.2 cm, D.Ç.: 7.9 cm, Y.: 4.4 cm / **Dönemi:** 1858 **Malzemesi:** Pirinç **Yapım Tekniği:** Döküm / **Süsleme Tekniği:** Kazıma

**Tanım:** Eser küre şeklinde, alçak kaidelidir. Ağız kısmı dışa çekiktir. Ortasında yarım küre şeklinde bir göbeği bulunmaktadır. İç yüzeyde ağız kısmında Besmele ile başlanarak Yasin suresinin ilk sekiz ayeti yazılmıştır. Tasın gövdesini uçları yukarıya ve sağa bakacak şekilde içleri ve araları yazı ile doldurulmuş on iki adet yaprak motifi ile sarmaktadır. Yaprakların içi üç sıra halinde düzenlenerek, sekiz yaprağa Bakara suresinin 255. ayeti Ayetel Kürsi yazılmış, üç yaprağın içine de Kafirun suresine kazınmıştır. Yapraklardan sonuncu olan ile bahsi geçen on iki süslemenin arasına ve gövde bölümünün altındaki kuşağa Felak suresi ile İsra suresinin 82. ayeti yazılmıştır. Dip kısmında eş büyüklükte on tane madalyon içinde "Allah –er-Rahman- Muhammed ve Ali" lafızları okunabilmektedir. Göbek kısmın yan yüzeyindeki yazılar bir bütünlük oluşturmadığı için çözümlenmesi mümkün olmamıştır.

Dış yüzeyde ağıza ve altındaki kuşağa çentikler atılarak geçilmiştir. Gövde bölümünde art arda sıralanmış eş büyüklükte on iki madalyon içine Nas suresi yazılmıştır. Madalyonların arasında boş

kalan kısımlara da “V” şekli yapılarak bunların içine Esmâ-ül Hüsna’dan “el-Hannan ve el-Mennan” altı defa tekrarlanarak yazılmıştır. Dip kısmına Yasin, Kafirun, İhlas, Felak, Nas, Ayetel Kürsi, On iki imam, İsrâ, Recim veya Rakim ayeti ile Esmâ’ül Hüsna ibareleri kazınmıştır. Göbek kısmın iç tarafına tarih ve isim olarak Sahibi Halid Bey sene Hicri 1275 (Miladi 1858) ibaresi yazılmaktadır.



Şekil 5: Örnek 2'deki şifa tası iç yüzeyi



Şekil 6: Örnek 2'deki şifa tası dış yüzeyi



Şekil 7: Örnek 2'deki şifa tası iç yüzey detay



Şekil 8: Örnek 2'deki şifa tası dış yüzey detay

### Örnek No 3:

**Envanter No:** 33/6 / **Şekil No:** 9-12 / **Ait Olduğu Türbe:** Karacahmet Türbesi / **Ölçüleri:** A.Ç.: 16 cm, D.Ç.: 6.1 cm, Y.: 4.5 cm / **Dönemi:** 17-18. yy. / **Malzemesi:** Pirinç / **Yapım Tekniği:** Döküm / **Süsleme Tekniği:** Kazıma

**Tanımı:** Tas, basık yarım küre biçimi bir görünüme sahiptir. İç tarafında göbek teşkil eden yarım küre şeklinde bir göbeği vardır. İç yüzeyde, gövdenin ağız tarafında yer alan kuşakta uçları üçgen şeklinde birbirine bağlanmış dikdörtgen biçiminde yirmi panoya yer verilmiştir. Her panonun ucu diğerinin içine geçerek düğüm oluşturulmuştur. Bu uygulama art arda yapılmayıp birer pano ara ile yapılmıştır. Panoların içi “Ha - Ayn - Ta - Lam - Elif - Vav -Ye” harfleri ile “12-17-71-81” sayıları işlenmiştir. Panoların altındaki dar kuşakta “Ya Seyyide’s Sadat Duası” olarak bilinen bir dua† metni yazılmıştır. Gövdenin dip tarafındaki kuşak geniş tutularak

† Ya Seyyide’s-Sadat Dua metninin anlamı: Ey Rabbim! Yüce Esmâ Hüsna hürmetine senden istiyorum. Ey merhamet eden Rahman! Ey Esirgeyen Rahim! Zâtının ve sıfatlarının mahiyeti anlaşılacak kadar yüce olan Azim! Başlangıcı ve sonu olmayan Kadim! Bedenlerin ve ruhların gıdasını yaratıp veren, bilip gücü yeten ve koruyan Mukit! Her şeyi hakkıyla bilen,

buraya dış hatları dilimlenen ve uçları birbirine bağlanacak şekilde düğüm yapmış dört tane madalyon içine “Ayn- Vav” kelimeleri ile 11-81 rakamları kazınmıştır. Tasın göbek kısmının yan yüzeyindeki etli yazının okunması mümkün olmamıştır. Göbeğin tepesi kendi içinde kuşaklara ayrılmıştır. İlk kuşakta art arda beş sivri kemerle değerlendirilmiş, bunların altında Besmele yazılmıştır. Basmelenin altında sivri kemer açıklıklı bir kapı ve solunda kandil motifi sağında minber olarak düşünülen tasvirlerle yer verilmiştir.

Dış yüzeyde, gövdenin ağız kısmında dilimlenmiş bir hatla geçilmiş, bunun altında geniş tutulan etli bir hatla Bakara suresinin 255. ayeti olan Ayetel Kürsi'nin tamamı yazılmıştır. Gövdenin ortasındaki kuşak dar tutularak buraya bir dua metnine yer verilmiştir. Art arda 14 madalyonun sıralandığı gövdenin dip tarafındaki kuşakta madalyonlar birbirine helezonik şekilde kıvrılan bir hatla bağlanmıştır. Madalyonların bir kısmına vefk uygulaması yapılırken diğerlerine de dört sıra halinde “Elif- Be - Ha - Sin - Ayn- Nun - Vav- Lam Elif - Ye” gibi harfler ile “1-2-3-7-8” rakamları yan yana yerleştirilmiştir. Dip kısmında bir dua metnine yer verilmiş ancak bu dua metni kuşağa sığmadığından dolayı yarıda bırakılmıştır. Göbek kısmın dış tarafını oluşturan girintisinin yan yüzeyleri altı sütunla ayrılmış, altı pano içerisinde dört sıra halinde yazı ile doldurulmuştur. Bu yazılar bütünlük oluşturmadığı için okunması mümkün olmamıştır. Girintinin dip kısmına Mühr-i Süleyman motifi işlenmiş, bu motifin içine ve aralarına harf ve sayılar kazınmıştır.



**Şekil 9:** Örnek 3'deki şifa taşı iç yüzeyi



**Şekil 10:** Örnek 3'deki şifa taşı dış yüzeyi

bilgisi her şeyi kuşatmış olan Alim! Fazilet türlerinin hepsine sahip olan Kerim! Ey Efendilerin efendisi, Ey duaları kabul eden, Ey dereceleri yücelten, Ey iyiliklerin sahibi, Ey hataları bağışlayan.





Şekil 11: Örnek 3'deki şifa tası iç yüzey detay Şekil 12: Örnek 3'deki şifa tası dış yüzey

#### Örnek No 4:

**Envanter No:** 70/1 / **Şekil No:** 13-16 / **Ait Olduğu Türbe:** Yahya Efendi Türbesi / **Ölçüleri:** A.Ç.: 20 cm, D.Ç.: 6.5 cm, Y.: 5.2 cm / **Dönemi:** 17-18. yy. **Malzemesi:** Pirinç / **Yapım Tekniği:** Döküm / **Süsleme Tekniği:** Kazıma

**Tanımı:** Tas, yayvan yarım küre biçime sahiptir. Ortasında yarım küre şeklinde göbeği bulunmaktadır. İç yüzeyde, ağızda yer alan yazının okunması mümkün olmamıştır. Ağız kısmının altında yer alan kuşakta etli bir hatla Bakara suresi 255. ayeti Ayetel Kürsi ve Saf suresi kazınmıştır. Bu kuşağın altına da Nas yazılmış, ardından Kelime-i Tehvid ile kuşak son bulmuştur. Gövdenin ortası dört oval, dört dairevi madalyonunun dönüşümlü olarak sıralanması hareketlendirilmiştir. Madalyonların hatları hem alt tarafta hem üstte birbirine bağlandığı bir düzenleme görülmektedir. Dairevi madalyonların içerisine Mühr-i Süleyman ve "Ali" ismi işlenmiş, oval şeklinde olanlara da yedi sıra halinde Nas Suresi ve Esmâ'ül Hüsnâ'dan "Ya Muafi, Ya Şafi, Ya Kafi" art arda yazılmıştır. Gövdenin dip tarafındaki kuşakta ince bir hatla Nas suresi kazınmıştır. Tasın göbeğinin yan yüzeylerine etli hatla dört defa "Allahümme Afina" (Allahım! Afiyet Sağlık ver) tekrar edilerek yazılmış, tepesine de Mühr-i Süleyman motifi işlenerek son bulmuştur.

Tasın dış yüzeyinde, iç yüzeyde görülen süsleme ve yazılar tekrar edilerek işlenmiştir.



Şekil 13: Örnek 4'deki şifa tası iç yüzey



Şekil 14: Örnek 4'deki şifa tası dış yüzey



**Şekil 15:** Örnek 4'deki şifa tası dış yüzey detay **Şekil 16:** Örnek 4'teki şifa tası dış yüzey detay

### Örnek No 5:

**Envanter No:** 70/2 / **Şekil No:** 17-20 / **Ait Olduğu Türbe:** Yahya Efendi Türbesi / **Ölçüleri:** A.Ç.: 19.1 cm, D.Ç.: 7.9. cm, Y.: 3.8 cm / **Dönemi:** 17-18. yy. **Malzemesi:** Pirinç / **Yapım Tekniği:** Döküm / **Süsleme Tekniği:** Kazıma

**Tanımı:** Tas, yayvan yarım küre biçime sahiptir. Ortasında yarım küre şeklinde göbek vardır. Ağız kenarı düz olarak tamamlanmıştır. İç yüzeyde, ağız kısmı sade tutulmuştur. Ağızın altında yer alan kuşak ile gövdenin dip tarafındaki kuşakta 1-7-8 rakamları tekrar edilmiştir. Ağızdaki rakamların altında yer alan kuşakta etli bir hatla Bakara suresi 255. ayeti Ayetel Kürsi yazılmış, bu kuşağın altındaki dar yere de “Bismillah Eş-Şafi – Bismillah El-Kâfi” lafızları on yedi defa tekrar edilerek kazanmıştır. Gövdenin geniş kuşağında dikdörtgen ve kare şeklinde dilimli kartuşlar dönüşümlü olarak birbirine zincir gibi bağlanarak tasın iç yüzeyini dolanarak bunların içine Bismillah Eş – Bismillah El Kâfi yazılmıştır. Göbek kısmının yan yüzeyine etli hatla “Allahümme Afina” beş defa işlenmiş, tepesine de 1-7-8 rakamlarının yazıldığı Mühr-i Süleyman motifine yer verilmiştir.

Dış yüzeyde ağızın altındaki kuşakta Ayet-el Kursi kazanmış, bunun altında yer alan dar kuşakta ise “Bismillah Eş-Şafi – Bismillah El-Kâfi” lafızlarına yer verilmiştir. Gövdenin geniş kuşağında eş büyüklükte hatları birbirine bağlanan on üç madalyon içine önceki kuşakta olduğu gibi “Bismillah Eş-Şafi – Bismillah El-Kâfi” lafızlarıyla kazanmıştır. Madalyonların altındaki dar kuşakta 1-2-7-8 sayıları ile geçilmiştir. Göbek kısmını teşkil eden çukurluğun yan yüzeylerine “Allahümme Afina” yazılmış, tam merkezine de 1-2-7-8 rakamlarının işlendiği Mühr-i Süleyman motifi ile son bulmuştur.



**Şekil 17:** Örnek 5'deki şifa taşı iç yüzeyi **Şekil 18:** Örnek 5'deki şifa taşı dış yüzeyi



**Şekil 19:** Örnek 5'deki şifa taşı iç yüzey detay

**Şekil 20:** Şekil 1 Örnek 5'deki şifa taşı dış yüzey detay

### Örnek No 6:

**Envanter No:** 70/4 / **Şekil No:** 21-24 / **Ait Olduğu Türbe:** Yahya Efendi Türbesi / **Ölçüleri:** A.Ç.: 21 cm, D.Ç.: 10.2 cm, Y.: 6.1 cm / **Dönemi:** 19-20. yy. / **Malzemesi:** Pirinç / **Yapım Tekniği:** Döküm / **Süsleme Tekniği:** Kazıma

**Tanımı:** Tas, yarım küre biçime sahiptir. Ortası yarım küre şeklinde göbektir. İç yüzeyde ağızda ve onun altındaki kuşağa Yasin suresinin ilk on sekiz ayeti yazılmıştır. Gövdenin ortasına eşit aralıkla altı madalyon tasın yüzeyine yerleştirilmiştir. Madalyonların içine etli bir hatla “Ya Rahman – Ya Rahim – Ya Kerim – Ya Samed – Ya Ehed – Ya Ferd” kazınmıştır. Madalyonların arasındaki boşluklar üçer dikey sütunla bölünmüş birer yazı levhası olarak değerlendirilerek önceki kuşaklarda on sekizinci ayette sonlanan Yasin suresi burada on dokuzuncu ayetten kırk üçüncü ayetin sonuna kadar işlenmiştir. Gövdenin dip tarafındaki kuşak dar tutularak yine Yasin suresinin yazımına kırk yedinci ayete kadar devam edilmiştir. Dip kısmına etli hatla İhlas Suresi kazınmış, ancak sure buraya sığmadığından dolayı “Es Samed” lafzı ile son bulmuştur. Göbekli kısmın yan yüzeyleri 1-2-6-7-9 rakamları kazınmıştır.

Dış yüzeyde ağızda 1-2-6 rakamları atılmış, ağızın altında etli bir hatla Salavat-ı Şerif'e yer verilmiştir. Gövdenin ortasına on iki tane madalyon işlenmiş olup bunların içerisine dönüşümlü olarak yazı ve vefkler yerleştirilmiştir. İçerisinde yazı olan madalyonlara Esma'ül Hüsna'dan Ya Kâfi – Ya Şafi – Ya Vafi – Ya Muafi – Ya Razi – Ya Vasi” isimleri kazınmıştır. Madalyonların arasında kalan boş yerlere art arda iki defa Nas suresine yer verilmiştir. İkinci defa yazılan Nas suresinin 2. ve 3. ayeti yazılmadan sure

tamamlanmış, ardından Kalem suresinin 51 ve 52. ayeti yazılmıştır. Madalyonların altındaki kuşakta ağız kısmının altında yer alan kuşakta olduğu gibi bir Salavat-ı Şerife yer verilmiştir. Tasın kaidesinin iç ve dış yüzeyine sırasıyla 1-2-3-6-7-9 sayıları işlenmiştir. Dip kısmının düz alanında yedi madalyon içine üç sıra halinde 6- 29- 79- 6 -26 rakamlar kazındığı vefk uygulaması ile değerlendirilmiştir.



**Şekil 21:** Örnek 6'daki şifa tası iç yüzeyi **Şekil 22:** Örnek 6'daki şifa tası dış yüzeyi



**Şekil 23:** Örnek 6'daki şifa tası iç yüzey detay **Şekil 24:** Örnek 6'daki şifa tası dış yüzey detay

### Örnek No 7:

**Envanter No:** 70/5 / **Şekil No:** 25-26 / **Ait Olduğu Türbe:** Yahya Efendi Türbesi / **Ölçüleri:** A.Ç.: 18.6 cm, D.Ç.: 15.2 cm, Y.: 5.1 cm / **Dönemi:** 19-20. yy. **Malzemesi:** Pirinç / **Yapım Tekniği:** Döküm / **Süsleme Tekniği:** Kazıma

**Tanımı:** Eser geniş ağızlı, dik karınlı, kaidesiz olup hamam tası formundadır. Tasın iç yüzeyi ağız tarafına doğru olan kısım ile dış yüzeyinin tamamı sade tutulmuştur. İç yüzeyde kuşaklar halinde merkezden ağza doğru yazıya yer verilmiştir. Tasın merkezine altı yapraklı bir çiçek motifi yapılmıştır. Çiçeğin her yaprağına denk gelecek şekilde altı kollu yıldız, bu yıldızın da her kolunun uzanarak oluşturduğu altı kollu bir çiçek motifine yer verilmiştir. En dıştaki çiçeğin kollarına Ashab-ı Keyf isimleri yazılmıştır. Tasın diğer kalan üç kuşağına merkezden ağza doğru Bakara suresi 255. ayeti Ayetel Kürsi, ardından Bismillahi Şafi Huvallahu, Bismillahi Kafi Ya Muafi" yazılmıştır.



Şekil 25: Örnek 7'deki şifa tası iç yüzeyi Şekil 26: Örnek 7'deki şifa tası dış yüzeyi

### Örnek No 8:

**Envanter No:** 71/9 / **Şekil No:** 27-28 / **Ait Olduğu Türbe:** Yahya Efendi Türbesi / **Ölçüleri:** A.Ç.: 13.2 cm, D.Ç: 6.2 cm, Y.: 3.3 cm / **Dönemi:** 19-20. yy. **Malzemesi:** Pirinç / **Yapım Tekniği:** Döküm **Süsleme Tekniği:** Kazıma

**Tanımı:** Tas düzgün yarım küre biçime sahiptir. Ağız kısmı dışa çekiktir. Merkezinde göbekli kısma küçük bir tas yerleştirilmiş, bu tasın bir kısmı kırılmıştır. Küçük tasın ağız kenarı da dışa çekiktir ve kenarında şu an mevcut olan 21 adet delik açılmıştır. İç yüzeyde ağız kısmında Yasin suresinin ilk üç ayeti yazılmıştır. Tasın gövdesi dış hatları zikzakların şeklinde olan dikdörtgenlerle değerlendirilmiş, bunların içine Bakara suresi 255. ayeti Ayete'l-Kürsi kazanmıştır. Tasın dip kısmında "Allah - Muhammed - Ali - Fatma - Hasan ve Hüseyin" yazılıdır. Küçük tasın içi sade tutulmuştur. Tasın dış yüzeyi sade tutulmuştur.



Şekil 27: Örnek 8'deki şifa tası iç yüzeyi Şekil 28: Örnek 8'deki şifa tası dış yüzeyi

### Örnek No 9:

**Envanter No:** 33/7 / **Şekil No:**29-30 / **Ait Olduğu Türbe:** Karacaahmet Türbesi / **Ölçüleri:** A.Ç. 18.2 cm, D.Ç. 9 cm, Y. 4.7 cm / **Dönemi:** 19-20. yy. **Malzemesi:** Pirinç / **Yapım Tekniği:** Döküm / **Süsleme Tekniği:** Kazıma

**Tanımı:** Tas düzgün yarım küre biçime sahiptir. Ağız kısmı dışa çekiktir. Merkezinde göbekli kısma küçük bir tas yerleştirilmiştir. Küçük tasın ağız kenarı da dışa dönük olarak bitirilmiştir ve kenarında 21 adet delik açılmıştır. Bu deliklere birer küçük halka ile üzerinde “Besmele” yazan plakalar asılmaktaydı fakat bu plakalar düşmüştür. Küçük tas merkezde vida perçin ile tutturulmuştur. Tasın dış yüzeyi sade tutulmuştur. İç yüzeyde, ağız kısmında Yasin suresinin ilk dört ayeti yazılmıştır. Gövde bölümünde zikzaklar çizilerek yapılan dikdörtgen panoların içine Bakara suresinin 255. ayeti olan Ayetel Kürsi işlenmiştir. Dip kısmında Saf suresinin bir kısmı ile “Allah – Muhammed – Ali – Fatma – Hasan ve Hüseyin isimleri yazılmıştır.



Şekil 29: Örnek 9'daki şifa tası iç yüzeyi

Şekil 30: Örnek 9'daki şifa tası iç yüzeyi

### Örnek No 10:

**Envanter No:** 33/8 / **Şekil No:** 31-34 / **Ait Olduğu Türbe:** Karacaahmet Türbesi / **Ölçüleri:** A.Ç. : 21.8 cm, D.Ç. : 4.3 cm, Y. : 4.8 cm / **Dönemi:** 19-20. yy. / **Malzemesi:** Pirinç / **Yapım Tekniği:** Döküm / **Süsleme Tekniği:** Kazıma

**Tanımı:** Tas, ortası düz şeklinde yapılmıştır. Eser basık yarım küre biçiminde, kadesiz olup herhangi bir girintisi çıkıntısı yoktur. Ağız kısmı içe doğru kıvrılmıştır. İç yüzeyde, tasın ağız kısmı incelenen diğer örneklerden farklı olarak içe doğru dar bir şekilde yapılmıştır ve buraya dokuz defa art arda besmele tekrar edilerek yazılmıştır. Ağızın hemen altındaki geniş kuşakta etli bir hatla Bakara suresinin 255. ayeti Ayetel Kürsî kazınmıştır. Gövde ve dip kısmındaki oksitlenmelerden dolayı bu kısımlarda işlenen yazıların okunması mümkün olmamıştır. Gövdenin geniş kuşağı eş büyüklükte hatları düğüm olarak birbirine bağlanan beş madalyon ile hareketlendirilmiştir. Tasın merkezinde madalyon içinde Mühr-i Süleyman motifi işlenmiştir.

Dış yüzeyde ağız kısmının altında Ayetel Kürsi “kürsiyyuhu’s semavati ve’l’ard” lafzına kadar yazılmıştır. Buranın altındaki dar kuşakta sırasıyla iki defa besmele art arda, sonrasında “Er Rahman – Er Rahim lafızları ile bir dua metni işlenmiştir. İç yüzeydeki beş tane madalyona karşılık dış yüzeyde on iki madalyonun işlendiği gövdenin geniş kuşağında, madalyonlar birbirine düğüm yaparak bağlanmıştır. İçleri dört sıra halinde yazı ile doldurulmuş

olup bu yazılar İhlas, Felak, Nas ve Saf suresinin 113. ayeti şeklindedir. Madalyonların altına yer alan dar kuşakta İhlas suresi kazanmıştır. Dipte yer alan kuşağın içine önceki kuşaklarda yarım kalan Ayetel Kürsi sonrasında da dua metninin bir kısmı olan “Allahümme afina fi ebdanina Allhümme afina fi” etli bir hatla yazılmıştır. Dip kısmının merkezine bir kısmı silinmiş olan çok kollu bir çiçek işlenmiş olup içine ve dışına kazıma ile çentikler atılarak geçilmiştir.



Şekil 31: Örnek 10'daki şifa tasının iç yüzeyi Şekil 32: Örnek 10'daki şifa tasının iç yüzeyi



Şekil 33: Örnek 10'daki şifa tası iç yüzey detay Şekil 34: Örnek 10'daki şifa tası dış yüzey detay

### Örnek No 11:

**Envanter No:** 73/1 / **Şekil No:** 35-38 / **Ait Olduğu Türbe:** Merkez Efendi Türbesi / **Ölçüleri:** A.Ç.: 15.6 cm, D.Ç.: 7.7 cm, Y.: 4.6 cm / **Dönemi:** 19-20. yy. **Malzemesi:** Pirinç / **Yapım Tekniği:** Döküm / **Süsleme Tekniği:** Kazıma

**Tanımı:** Tas yarım küre biçime sahiptir. Ağız kenarı dışa çekik olarak tamamlanmıştır. Eserin ortasında kesik koni şeklinde bir göbekli bulunmaktadır. İç yüzeyde, ağız kısmında Salavat-ı Şerif kazanmıştır. Ağızın altında yer alan kuşakta Bakara suresi 255. ayeti Ayetel Kürsi'ye yer verilmiş, ayet buraya sığmadığından dolayı “bi iznihi” lafzına kadar

yazılmıştır. Gövde eş büyüklükte on yedi tane sivri kemerli pano ile hareketlendirilerek bunların içi üç sıra halinde yazı ile doldurulmuştur. On beş panoya Nas suresi iki defa art arda işlenmiş, son iki panoya da İsrâ suresinin 82. ayeti “şifaun” lafzına kadar kazanılmıştır. Panoların arasındaki boş yere ile gövdenin hemen altındaki kuşağa 12-11-6 rakamları tekrar edilerek yazılmıştır. Tasın dip kısmında eşkenar dörtgenler ve beşgenler nöbetleşe yapılmış, bunların içerisi ve boş kalan kısımlara “Bismillahi'l-Baki” şeklinde kazanılmıştır. Yine burada yer yer bazı kısımlarda üç tane yan yana dizilmiş yapraklara yer verilmiştir. Göbekli kısmın yan yüzeyleri 11 ve 6 rakamları ile değerlendirilmiş, en tepeye basit bir şekilde çarkıfelek motifi işlenmiştir.

Dış yüzeyde, ağızda çentikler atılarak geçilmiştir. Ağız altında yer alan kuşak ile gövdenin dip tarafındaki kuşağa 11-12-6 rakamları kazanılmıştır. Gövdede hatları belirgin olmayan madalyon şeklinde on dört tane eş büyüklükte daire içine üç sıra halinde “Nadi Aliyyen” duası olarak bilinen bir dua metni, aralarda kalan boşlukların üst tarafına “Ya Hannan” alt tarafına ise “Ya Rab” lafızlarına yer verilmiştir. Dip kısmı sade tutulmuştur.



**Şekil 35:** Örnek 11'deki şifa tasının iç yüzeyi **Şekil 36:** Örnek 11'deki şifa tasının dış yüzeyi



**Şekil 37:** Örnek 11'deki şifa tası iç yüzey detay **Şekil 38:** Örnek 11'deki şifa tası dış yüzey detay

### Örnek No 12:

**Envanter No:** 73/4 / **Şekil No:** 39-42 / **Ait Olduğu Türbe:** Merkez Efendi Türbesi / **Ölçüleri:** AÇ.: 15.7 cm, D.Ç.: 8.2 cm, Y.: 4.5 cm / **Dönemi:** 19-20. yy. **Malzemesi:** Bakır **Yapım Tekniği:** Döküm / **Süsleme Tekniği:** Kazıma



**Tanımı:** Tas, yarım küre biçime sahiptir. Ağız kenarı dışa kıvrılarak tamamlanmıştır. Ağız kenarında küçük bir deliği mevcut olup buranın bir kısmı kırılmıştır. Tasın ortasında kesik koni şeklinde bir göbeği bulunmaktadır. Eser incelenen diğer örneklerden farklı olarak üzerinde herhangi bir bitkisel veya geometrik süsleme olmayıp tüm yüzeyi sadece yazı ile doldurulmuştur. Yazılar sülüs hatla kazınmıştır. İç yüzey, tasın ağız kısmından dip kısmı dahil yedi kuşağa ayrılmıştır. Ağız kısmını oluşturan birinci kuşağa sırasıyla Fatıha suresi, halk arasında Hz. Yunus Duası olarak da bilinen Enbiya suresi 87. ayetinin dua kısmı, Sebe suresinin 26. ayetinin son üç kelimesi ile Kelime-i Tevhid yazılmıştır. İkinci kuşakta Bakara suresinin 255. ayeti Ayetel Kürsi işlenmiş fakat ayetin tamamı buraya sığmadığından dolayı “vesi’e ki kisma kadar yazılmıştır. İkinci kuşakta yarım kalan Ayetel Kürsi üçüncü kuşakta tamamlanmıştır. Bu kuşağın devamında Bakara suresi 256. ayet yazılmış, devamında Nasr suresi işlenmiş ancak yarım bırakılmıştır. Dördüncü kuşakta Nasr suresine devam edilmiş, ardından Salavat-ı Şerif yazılmaya başlanmış o da bu kuşağa sığmadığından dolayı yarım kalmıştır. Beşinci kuşakta Salavat-ı Şerif’in yazımı tamamlanmıştır. Altıncı kuşakta Kalem suresinin 51. ve 52. ayetine yer verilmiştir. Yedinci kuşakta iri bir şekilde bir dua metnine yer verilmiştir. Göbeğin başlangıcını oluşturan ilk kuşakta 2-6-11-17 rakamları ile geçilmiştir. Rakamların üstünde İhlas suresine yer verilmiş olup buranın üstüne de besmele kazınmıştır. Göbeğin tepesine ise bir çarkıfelek motifi işlenmiştir.

Dış yüzeyde, ağızdan dip kısmına kadar beş kuşağa ayrılmıştır. Birinci kuşakta “S” harfi yatay bir şekilde kazınmıştır. Ağızın altında yer alan ikinci kuşakta Kafirun suresi yazılmıştır. Gövdenin geniş bölümünü oluşturan üçüncü kuşakta etli bir hatla Nas suresi ile Saf suresinin 13. ayeti kazınmıştır. Dördüncü kuşakta İhlas suresi ile “La Havle” zikri işlenmiştir. Kaide kısmını oluşturan beşinci kuşak, diğer kuşaklardan farklı olarak 6-7- 8 ve 11 rakamları ile değerlendirilmiştir. Dip kısmının sade tutulmuştur.



**Şekil 39:** Örnek 12'deki şifa tasının iç yüzeyi **Şekil 40:** Örnek 12'deki şifa tasının dış yüzeyi



Şekil 41: Örnek 12'deki şifa tası iç yüzey detay



Şekil 42: Örnek 12'deki şifa tasının dış yüzey detay

### Örnek No 13:

**Envanter No:** 73/5 / **Şekil No:** 43-46 / **Ait Olduğu Türbe:** Merkez Efendi Türbesi / **Ölçüleri:** A.Ç.: 21 cm, D.Ç.: 10 cm, Y.: 6.2 cm / **Dönemi:** 19-20. yy. **Malzemesi:** Pirinç / **Yapım Tekniği:** Döküm / **Süsleme Tekniği:** Kazıma

**Tanımı:** Tas yarım küre biçime sahiptir. Ağız kenarı dışa kıvrılarak tamamlanmıştır. Eserin ortasında kesik koni şeklinde bir göbeği bulunmaktadır. İç yüzeyde, ağızda Yasin suresinin 9. ayeti “min beyne” lafzına kadar yazılmıştır. Gövde kısmı çeşitli süslemeler ile hareketlendirilmiştir. İlk olarak uçları yukarıya doğru kıvrık, eş büyüklükte ve bitişik yapılmış dört tane yaprak motifine yer verilmiştir. Yaprakların hemen yanında iki kalın (minare veya sütun olabileceği) hat arasına stilize edilmiş soğan kubbe biçiminde süsleme tasvir edilmiştir. Gövdede sözü edilen süslemeler karşılıklı olarak birbirini tekrar etmektedir. Süslemelerin içi ve aralardaki boş yerlerin tümü yazı ile doldurulmuştur. Yazılar ilk olarak iki soğan kubbenin solunda yer alan sütundan başlamaktadır. Önceki kuşağa yazılan Yasin suresi burada iki soğan kubbe içine yazılarak devam edilmiştir. Soğan kubbelerden sonra gelen dört yaprağın ilkinde Saf suresi 13. Ayeti “karib” lafzına kadar yazılmıştır. Kalan üç yaprağa da İhlas suresi iki defa art arda tekrarlanarak yazılmıştır. İhlas suresinin bitimiyle besmele yazılıp dördü yapraklardan sondaki ile sütun arasında ikinci defa Saf suresinin 13. ayeti yazılmıştır. Bu ayetten hemen sonra besmele tekrar yazılarak sütunun diğer tarafı ile tek başına yapılan soğan kubbe içine gelecek şekilde Fatiha suresi işlenmiştir. Soğan kubbe ile sütun arasında üçüncü defa Saf suresi 13. ayeti “müminin” lafzına kadar yazılmıştır. Sütundan hemen sonra gelen son dört yaprağın ilk ikisine Kadir suresi, üçüncü yaprağa Saf suresi dördüncü defa yazılmış, en sondakine ise Kafirun suresi “ma abud vela” lafzına kadar yazılmıştır. Sondaki yaprak ile sütun arasına beşinci defa Saf suresi 113. Ayeti “karib” lafzına kadar işlenmiştir. Sözü edilen süslemelerin altında yer alan dar kuşakta Kalem suresinin 51. ve 52. ayeti ile Şii-Alevi inancında

yaygın olan Kelime-i Tevhid işlenmiştir. Dip kısmında etli bir hatla yazılmış on iki imam ismine yer verilmiştir. Tasın merkezinde bulunan göbeğin alt tarafına İsrâ suresinin 82. ayeti “li'l-muminin” lafzına kadar işlenmiş, tepesine de bir madalyon yapılmıştır. Madalyon altı kola bölünerek içine “Ali” ismi altı defa tekrar edilerek kazanmıştır.

Dış yüzeyde, ağızda 7-11 rakamları tekrar edilmiştir. Rakamların altındaki kuşakta Kafirun suresi ile Saf suresi 13. ayeti art arda yazılmıştır. Gövde bölümünde hatları dilimlenen on üç madalyonun beşine Kafirun suresi, kalan sekize de Nas suresi iki defa tekrar edilmiştir. Madalyonların arasında alt tarafa “Ya Rab” üst kısmına da surelerin devamı yazılmıştır. Gövdenin alt tarafına İhlas suresinin tamamı ile Kafirun suresinin “Kul ya eyyuhel ka” lafzına kadar yazılmıştır.



Şekil 43: Örnek 13 'deki şifa taşı iç yüzeyi Şekil 44: Örnek 13 'deki şifa taşı dış yüzeyi



Şekil 45: Örnek 13 'deki şifa taşı iç yüzey detay Şekil 46: Örnek 13 'deki şifa taşı dış yüzey detay

#### Örnek No 14:

**Envanter No:** 15/2 / **Şekil No:** 47-50 / **Ait Olduğu Türbe:** Aziz Mahmud Türbesi / **Ölçüleri:** A.Ç.: 15.2 cm, D.Ç.: 8.2 cm, Y.: 4.5 cm / **Dönemi:** 19-20. yy. / **Malzemesi:** Pirinç / **Yapım Tekniği:** Döküm / **Süsleme Tekniği:** Kazıma

**Tanımı:** Alçak kaideli, yarım küre biçime sahip tasın ortası kesik koni şeklinde göbeklidir. Tasın ağız kısmında Kuran-ı Kerim'in 114. suresi olan

Nas suresi besmele ile beraber iki defa art arda yazılmıştır. Ağız kısmının hemen altında Bakara suresinin 255. ayeti olan Ayetel Kürsi yazılmış fakat ayet sığmadığından dolayı son üç kelime olan “vehuve'l-aliyu'l-azim” eksik bırakılmıştır. Tasın gövdesini oluşturan kuşak geniş tutularak buraya on dört tane kaş kemer tasvir edilmiştir. Kaş kemerlerden on iki tanesinin içine Nas suresi iki defa, kalan iki kemere de İsrâ suresinin 82. ayeti işlenmiştir. Kemerlerin aralarına 17-12-11, altlarına ise 12-11-6 sayıları kazınmıştır. Dip kısmında eşkenar dikdörtgenler içerisine dört defa “Bismillahi Şafi” yazılmıştır. Göbeği oluşturan yan yüzeye 12-11-6 rakamlarına yer verilmiş, buranın tepesine de basit bir şekilde çarkifelek motifi işlenmiştir.

Dış yüzeyde ağıza çentikler atılmış, gövdenin altında ve üstünde iç yüzeyde olduğu gibi 12-11-6 sayılarına yer verilmiştir. Gövde kısmına on üç madalyondan iki tanesine Besmele, iki tanesine “Ya Azizu İsmuke - Ya Allah”, iki tanesine “Ya Hakku Ebuke Muhammed- Hakkel Ebuke”, bir tanesine de “Ya Ali - Ya Ali” yazılıdır. Kalan altı madalyonun içerisindeki yazılar okunamamıştır. Madalyonların arasında kalan boşlukların alt tarafına “Ya Rab” üst kısımlara ise “Ya Hannan” tekrar edilerek yazılmıştır. Dip kısmı sade tutulmuştur.



Şekil 47: Örnek 14 'deki şifa tası iç yüzeyi



Şekil 48: Örnek 14 'deki şifa tası dış yüzeyi



Şekil 49: Örnek 14 'deki şifa tası iç yüzey detay



Şekil 50: Örnek 14 'deki şifa tası dış yüzey detay

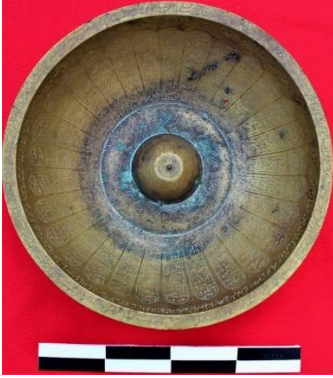
### Örnek No 15:

**Envanter No:** 228 / **Şekil No:** 51-54 / **Ait Olduğu Türbe:** Eyyüp Sultan Türbesi / **Ölçüleri:** A.Ç. 21.3 cm, D.Ç. 10.2 cm, Y. 6.3 cm / **Dönemi:**

19-20. Yy. **Malzemesi:** Pirinç / **Yapım Tekniği:** Döküm / **Süsleme Tekniği:** Kazıma

**Tanımı:** Tas yarım küre biçiminde olup merkezinde yarım küre şeklinde küçük bir göbeği bulunmaktadır. İç yüzeyde ağızdan başlanarak dip kısmına kadar Yasin suresinin 47. ayetine kadar yazılmıştır. Gövde bölümüne aşağıdan yukarıya doğru genişleyen ve her biri zikzak şeklinde pano içine alınan art arda yapılmış yirmi dokuz tane sivri kemer kompozisyonuna yer verilmiştir. Dip kısmında etli bir hatla Ayete'l-Kürsi'nin ilk üç ayeti işlenmiştir. Tasın ortasında yer alan göbek sade tutulmuştur.

Dış yüzeyde ağız ve kaide kısmına 1-2 -11 rakamları kazınmıştır. Ağız bölümünün altında Salavat-ı Şerif yazılmıştır. Gövdeye hatları belirgin olmayan madalyonların içine ve aralarına etli bir hatla Esmâ'ül-Hüsna'dan on iki isme yer verilmiştir. Bu isimlerden ikisi çözümlenememiştir. Gövdenin altında yer alan kuşakta halk arasında Nazar Ayeti olarak bilinen Kalem suresinin 51. ayeti yazılmıştır.



**Şekil 51:** Örnek 14-5 'deki şifa tası iç yüzey tası dış yüzey



**Şekil 52:** Örnek 14-5 'deki şifa tası



**Şekil 53:** Örnek 15 'deki şifa tası iç yüzey detay yüzey detay



**Şekil 54:** Örnek 15 'deki şifa tası dış yüzey detay

### 3. Değerlendirme ve Sonuç

Bu çalışmada, İstanbul Türbeler Müzesi'nde bulunan şifa taslarından form, malzeme ve süsleme kompozisyonları dikkate alınarak 15 tanesi

incelenmiştir. Türbeler Müzesi 1978 yılında bağımsız bir müdürlük olarak kurulmuştur. 1978 yılından beri 117 türbe bu müzeye bağlıdır. Kültür ve Turizm Bakanlığı'na bağlı olarak çalışan müze, türbelerin her türlü bakım ve onarımından sorumludur. Müze, envanterine kayıtlı türbelere ait 4500'ün üzerinde eser bulunmaktadır. Türbeler Müzesi bünyesinde barındırdığı farklı işleve sahip zengin koleksiyonuyla Osmanlı Dönemi el sanatlarının gözde ürünlerini ve tekke kültürü ile etnografik malzemeleri bir arada muhafaza etmektedir (Allak, 2023: 8). Çalışmada ele alınan şifa taşları da müzenin zengin bir koleksiyonunu oluşturmaktadır.

İncelenen taslardan 5'i (örnek 4,5,6,7,8), Yahya Efendi Türbesinden, 4'ü (örnek 2,3, 9,10), Karacahmet Türbesinden, 3'ü (örnek 11,12,13) Merkez Efendi Türbesinden, 2'si (örnek 1,2) Aziz Mahmud Hüdayi Türbesinden, 1'i (örnek 15) Eyyüp Sultan Türbesinden müzeye getirilmiştir. Eserlerin tümü Sultan Ahmet Külliyesinin elemanı olan darülkurra yapısında (müze deposu) muhafaza edilmektedir.

Ele alınan taslardan sadece iki tanesinde (örnek 1: 1851 – Örnek 2: 1858) tarih ibaresi kazınmıştır. Diğer tasların hiçbirinde tarih ibaresine rastlanılmamıştır. Ancak malzeme, yapım tekniği, süsleme ve kompozisyon özellikleri itibariyle tarihi bilinen taslarla mukayese edildiğinde yaklaşık aynı döneme, dolayısıyla 18 ile 20. yüzyıla ait olabilecekleri söylenebilir.

Şifa taşları ile ilgili yapılan çalışmalara bakıldığında tasları ele alan araştırmacılar bu kapların formlarını çoğunlukla ortasında bulunan göbeğe göre gruplandırmışlardır (Akı, 2013: 121-122, Çalışır, 1996: 177-183, Çalış, 2019: 322, Tali, 2013: 2132, Tali, 2020: 112). Çalışmada yer alan taslar da form olarak yayınlarda yapılan form tipolojilerine uyduğu anlaşılmıştır. Bu bağlamda ele alınan şifa taşları form itibariyle; orta kısımları göbekli olanlar, orta kısımları düz (göbeksiz) olanlar ve ortasında küçük bir tas yerleştirilen örnekler şeklinde üç gruba ayrılmaktadır.

Orta kısımları göbekli grup, göbek biçimi yönünden iki farklı biçimde yapıldığı için kesik koni biçimli ve yarım küre olarak kendi içerisinde ikiye ayrılmaktadır. Bu gruplar içinde kesik koni şeklinde göbeğe sahip 5 örnek (örnek 1, 11, 12, 13, 14), yarım küre şeklinde göbekli olanlar 6 örnek (örnek 2, 3, 4, 5, 6, 15) tespit edilmiştir. Ele alınan şifa taşlarının çoğunda göbeğe yer verildiği anlaşılmaktadır.

Göbekli form Frig dönemi eserlerinde görülen bronz kaplara benzemektedir. Tasların göbek bölümünün altından parmağın geçirilmesi suretiyle kullanım kolaylığı sağladığı varsayılmaktadır. Bu eserlerin göbekleri için suyun sıçramasını önlemek amacıyla yapıldığı öne sürülse de bu göbeğin ikonografik bir sembol olduğu daha kuvvetle muhtemeldir (Aksoy, 1976: 35). Deniz Çalışır, tasın merkezinde bulunan göbeğin, dünyanın merkezi kavramını tamamlayıcı olan kozmik dağ simgelediğini dile getirmektedir (Çalışır, 2005: 1893). Burada söz konusu olan dünyanın merkezinde yer alan dağ aracılığıyla gök ile yer arasında kurulan iletişimdir. Tasların göbeklerine kazınan Mühr-i Süleyman ve çarkifelek gibi simgesel

motifler ve Allah'ın isimleri de merkez sembolizmini dikkate almak gerektiğini düşündürmektedir (Perk ve Paksoy, 2011: 10-11). Tüm belirtilen görüşler doğrultusunda şifa taslarının merkezinde yer alan göbeğin yapılış nedeni hem işlevsel hem de sembolik olduğu düşünülmektedir.

Araştırmacılar kesik koni biçimli göbeğe sahip tasları genellikle 19. yüzyıl ile 20. yüzyıl arasına tarihlendirmiştir. Ele alınan şifa tasları da aynı yüzyıl aralıklarında yapılmış olmalıdır. Ankara Etnografya Müzesi'nde yer alan bir grup tas kesik koni biçimlidir. Müzede yer alan 2 örnek eser no: 4'te eser 1843, eser no: 9'daki eser 1809 tarihli olduğu yazar tarafından tespit edilmiştir (Akı, 2013: 122).

Orta kısımları düz (göbeksiz) olan grup, incelenen taslarda iki örnek (örnek 7, 10) olarak görülmektedir. Bu grupta yer alan tasların ortası düz bir şekilde yapılmıştır ve herhangi bir girintisi çıkıntısı yoktur. Örnek 7'de yer alan tas form olarak hamam tasına benzese de onu hamam tasından ayıran en belirleyici özellik üzerinde ayetlere yer verilmesidir. Anadolu'da özellikle Osmanlı dönemine ait şifa taslarının bir bölümü hamam taslarıyla benzer olmasıdır. Bu kapların aralarındaki temel fark şifa taslarının yüzeylerine ayet, sure ve duaların işlenmesidir (Masaracı, 2007: 156). Bu grupta yer alan tasların formuna benzer taslar, Haluk Perk Koleksiyonunda (eser no: 035,037,038), özellikle 038 nolu tasın ortası düz olup kuşaklara ayrılmasıyla çalışmada ele alınan Örnek 7'deki şifa taşı ile benzerlik göstermektedir (Perk ve Paksoy, 2011: 69-71). Malatya Beş Konaklar Etnografya Müzesi, (Eser no: 82, 968, 1688) tasları XIX. XX. yüzyıla (Çalış, 2019: 312-320), Konya Etnografya Müzesi (Eser no: 2465) (Emiroğlu, 2010: 116), Sivas Müzesi, (Eser no: 6 ile 10 arası) (Tali, 2022: 133-140), Bursa Türk İslam Eserleri Müzesi'nde bulunan taslar da (Eser no: 3450) 19- 20. yüzyıla tarihlendirilmiştir. (Yüce, 2017: 114).

Ortasında küçük bir tas olan grup, incelenen örneklerde iki örnek (örnek 8, 9) olarak karşımıza çıkmaktadır. Bu grupta yer alan tasların ortasında göbek üzerine bulunan küçük tas, asıl tasla aynı forma sahip olduğu görülmektedir. Küçük tasların ağız kenarları asıl tas gibi dışa çekik olarak sonlanmaktadır ve buraya çoğunlukla "Besmele" yazılı ve uğurlu olduğu düşünülen baklalar asılmaktadır (Perk ve Paksoy, 2011: 11). Ortasında küçük bir tas yerleştirilen tasların benzerlerine Kayseri Etnografya Müzesi'nden 1 örnek (eser no: 6048), (Tali, 2013: 2125), Ankara Etnografya Müzesi, (Eser no: 27, 28) 2 örnek (Akı: 2013: 115-120), Haluk Perk Koleksiyonu, (Eser no: 100, 101, 102,103, 104, 105) 6 örnek (Perk ve Paksoy, 2011: 136-141) karşımıza çıkar. Bu örnekler form ve süslemeleriyle çalışmada yer alan taslarla aynı şekilde yapılmıştır.

Çalışmada yer alan şifa taslarının ölçüleri aşağı yukarı birbirine yakındır. Ağız çapı 13 ile 21 cm; yükseklik 3.3 ile 6.3 cm, et kalınlığı 0.2 ile 0.7 arasında değişen ölçüler vermektedir. İncelenen taslar bakır alaşımı olan pirinç malzemeyle üretilmiştir. Çalışmada sadece örnek 12'deki eser bakır

madeni kullanılmıştır. Anadolu'da bakır yataklarının bolluğu, Osmanlı Dönemi'nde bakırın alaşımı olan pirinç malzeme ile üretilen eserlerin de sayısının artmasını sağlamıştır. Ele alınan eserlerin neredeyse tümünün pirinçle üretilmesi bu madenin döküm tekniğine daha uygun olması ile açıklanabilir. Konuyu teşkil eden şifa taslarında maden sanatı içinde sayılan yapım ve süsleme tekniklerinde çok fazla bir uygulama çeşitliliği görülememektedir. Yapım teknikleri olarak taslar, döküm tekniği ile elde edilmiştir. Süsleme tekniğinde ise kazıma tekniğine yer verilmiştir. Yazı ve desenler yüzeysel şekilde kazınarak tas üzerine işlenmiştir.

Ele alınan taslarda süsleme olarak bütün yüzeyler boş bırakılmayacak şekilde bezenmiştir. Bezeme repertuarı genellikle ağızdan başlayarak tasın merkezindeki göbeği çevreleyen kuşaklardan oluşmaktadır. İncelenen taslar içerisinde sadece bir tanesinde (örnek 12) bitkisel ve geometrik süslemeye yer verilmeyip tümüyle yazı ile bezenmiştir.

Kuşaklar halinde oluşturulan düzenlemelerde çoğu zaman tasın iç ve dış yüzeyinde paralel bir kompozisyon düzeni görülmektedir. Tasların genellikle karın kısmını oluşturan üçüncü ve dördüncü kuşaklar geniş tutularak bu kuşaklara madalyon, dilimli kemerli pano, büyük yaprak motifleri, kartuşlar, vefk ve yazı gibi düzenlemelere yer verilmiştir.

İncelenen şifa taslarında süslemeyi teşkil eden başlıca konular; yazı, geometrik, mimari tasvirler ve bitkisel şeklinde dört farklı süsleme türü karşımıza çıkmaktadır. Yazı şifa tasarımının süslenmesinde önemli bir yer tutmaktadır. Birkaçı haricinde tasların iç ve dış tüm yüzeylerinde yoğun yazılı bezeme görülmektedir. Bazı taslarda bu durum kadar yoğun yapılmış ki yazıların okunmasında güçlük çekilmiştir. Şifa taslarında kazınan yazılarda özellikle işlevlerine yönelik daha çok Kur'an-ı Kerim'den ayetler, dua metinleri ve Allah'ın isimleri, Kelime-i Tevhid, Kelime-i Şehadet, Salavat-ı Şerif, 12 imam isimleri ve Şii inancını yansıtan dualara yer verilmiştir.

Ele alınan 15 şifa tasında 49 farklı sureye ait ayetlerin kazındığı tespit edilmiştir. Bu sureler; Nas Suresi, Yasin Suresi, Bakara Suresi, Felak Suresi, İhlas Suresi, Kalem Suresi, Saf Suresi, Fatiha Suresi, Kafirun Suresi, İsrâ Suresi, Kadir Suresi, Enbiya Suresi, Nasr Suresi, Sebe Suresi, Ali İmran Suresi, İbrahim Suresi , Araf Suresi, Hud Suresi, Yusuf Suresi, Hicr Suresi, Kehf Suresi, Meryem Suresi, Taha Suresi, Furkan Suresi, Şuara Suresi, Neml Suresi, Kasas Suresi, Saffat Suresi, Sad Suresi, Fusilet Suresi, Şura Suresi, Zuhruf Suresi, Duhan Suresi, Casiye Suresi, Ahkaf Suresi, Kaf Suresi, Fetih Suresi, Kamer Suresi, Necm Suresi, Rahman Suresi, Vakıa Suresi, Mücadele Suresi, Haşr Suresi, Cuma Suresi, Mülk Suresi, Cin Suresi, İnsan Suresi, Nebe Suresi, Alak Suresi şeklindedir. Bunun yanında, Dört halife, Nadi Ali Duası, Ya Seyyid Sedat Duası, On İki İmam Salavatı ve Salavat-ı Şerif ve Ashab-ı Keyf isimleri tespit edilmiştir.

Taslarda yer alan yazılar içerisinde on iki imam isminin zikredilmesi ve Nadi Ali duasının işlenmesi bu kaplarda Şiilik inancının etkili olduğunu düşündürmekte, dolayısıyla üretimlerinin İran olabileceği akla gelmektedir.



İncelenen eserlerde şahıs isimleri nadiren görülmektedir. Örnek 1’de; Sahibi Muhammed oğlu Muhammed, Örnek 2’de Sahibi Halid Bey şeklinde şahıs isimleri tespit edilmiştir. 2 örnekte isimlerin bulunması bu tasların kişiye özel olarak hastalıklarını tedavi etmek için hazırladığını göstermektedir. Tasların yapımı hem zor hem pahalıdır (Perk ve Paksoy, 2013: 58; Tali, 2022: 143-144). Dolayısıyla şifa tasını yaptırmaya ekonomik olarak gücü yeten ya da böyle bir tasa sahip olan kişinin, olasılıkla hastalığına veya derdine şifa bulduktan sonra tası, yakın çevrede ihtiyacı olan insanların şifa bulmaları maksadıyla türbe mekânlarına bıraktığı düşünülmektedir. Ayrıca örnek 2’de yer alan şifa tasının dış yüzeyinin dip kısmında Yasin, Kafirun, İhlas, Felak, Nas, Ayetel Kürsi, İsrâ, Recim ayetleri sadece isim olarak yazılmış ve yine Esmâ’ül Hüsnâ’dan isimler kazanmıştır. Tası kullanacak kişinin yakalandığı hastalıktan kurtulmak için bu sureleri ve isimleri tek tek okuduğunda şifa bulacağı maksadıyla kazındığı varsayılmaktadır. Taslarda bir diğer önemli husus ayetlerden ve tılsımlı rakamlardan arta kalan boş alanların genellikle Allah’ın isimlerinden olan özellikle Yâ Hannan, Yâ Mennan, Yâ Baki gibi isimlerle doldurulduğu tespit edilmiştir.

Geometrik süslemeler; madalyonlar kompozisyonlarda en çok işlenen geometrik bezemelerdir. Tasların büyük bir çoğunluğunda (9 tasta) (Örnek 1, 4, 5, 8, 7, 10, 11, 12, 13) madalyonlar iç ve dış yüzeye yerleştirildiği görülür. Madalyonlar bir sıra halinde tasın yüzeyini dolaştığı gibi, bazen de tasın dört yönüne eşit aralıklarla yerleştirilebilmiştir. Dilimli kemerli, sivri kemerli panolar, çarkıfelek, Mühr-i Süleyman, dilimli kartuşlar, eş kenar dörtgenler, beşgenler gibi süslemeler taslarda görülen geometrik süslemelerdir.

Mühr-i Süleyman motifi 4 eserde tespit edilmiştir. Örnek 3’te dış yüzeyde, Örnek 4’te hem iç yüzeyde hem dış düzeyde göbeğe ve gövde bölümünde yer alan madalyonların içerisinde kullanılmıştır. Örnek 5’te iç yüzeyde göbeğin tepesinde yer verilmiştir. Örnek 10’da ortası düz yapılan tasın merkezine bu motif kazanmıştır. Mühr-ü Süleyman’ın kötü güçlerden korunma maksatlı kullanıldığı ve Kur’an’da adı geçtiği için İslam sanatlarında tercih edilen bir motif olduğu belirtilmektedir (Bayram, 1998: 49). Mühr-i Süleyman motifinin kötü güçlerden korunmak ve tılsım etkisi olduğuna inanıldığı için şifa taslarında kullanıldığı düşünülmektedir. Bunun yanında Mühr-i Süleyman’ın geçtiği dört tas örneğinde de Bakara Suresi’nin 255. Ayeti (Ayet-el Kürsi) kazanmıştır. Ayet-el Kürsi yedi kez okunması halinde okuyan kimsenin düşmanından korunacağı ve düşmanını helak edeceği, bunun yanında dünya ve ahiret için nimetler verileceği gibi ona hayır kapıları da açılmış olacaktır. Okunduğunda makbul sayılan bu ayetin su ile birlikte de hastalara şifa olduğu bilinmektedir (Tali, 2020: 114). Taslarda geçen Mühr-ü Süleyman motifinin etki gücü Kuran’da geçen sure ile pekiştirmeye çalışıldığı dolayısıyla bu tılsımlı kapılara uygulandığı düşünülmektedir.

İncelenen eserlerde çarkıfelek motifi, 3 şifa tasında (Örnek 11, 12, 14) görülmektedir. Çarkıfeleğin ikonografik anlamı konusunda tüm varsayımların ortak noktası hareket, süreklilik ve dönüşümü ifade etmesi yönündedir. Kaynağı çok eski dönemlere dayanan bu motif gamalı haç motifinden gelişmiş olup, birçok versiyonu mevcuttur (Çetin, 2017: 356). Çarkıfelek motifi incelenen eserlerde tasın ortasında yer alan göbeğin tepesine işlenmiştir. Tasın merkezini oluşturan göbeğin dünyanın merkezi kavramını tamamlayıcı olan kozmik dağı simgelediği düşünülmektedir. Tasların göbeğine çarkıfelek gibi simgesel anlamı olan bir motife yer verilmesi, merkezi bir çevrenin sembolizmi söz konusu olduğu düşünülmektedir (Çalışır, 2005: 1893; Perk ve Paksoy, 2011: 10-11).

Mimari tasvirler; birkaç örnekte görülmektedir. Örnek 3'de yer alan şifa tasının iç yüzeyinde göbeğin üzerinde ortada sivri kemer açıklıklı bir kapı, solunda kandil motifi ve sağında minber olduğu varsayılan tasvirlerin birlikte ele alındığında bir camiye oluşturduğu düşünülmektedir. Örnek 13'te yer alan şifa tasının gövdesinde stilize edilmiş soğan kubbe ve minare tasvirlerine yer verilmiştir. Benzer uygulama Haluk Perk Koleksiyonu'nda yer alan 33, 34, 35 nolu taslarda da görülmektedir. Koleksiyonda yer üç eserde de merkezde stilize soğan kubbe ve her iki yanına simetrik olarak birer minare yerleştirilmiştir (Perk ve Paksoy, 2013: 65-67). Şifa taslarının bazı örneklerinde mimari tasvirlerden kubbe, minare ve kandil gibi dini içerikli betimlemelerin görülmesi, bu eser grubunun şifa ile alakalı olması, dolayısıyla ayet, sure gibi dini içerikli yazıların yer alması ile ilişkilendirilebileceği düşünülmektedir.

Bitkisel süslemeler; şifa taslarında yazı ve geometrik bezemenin yoğunluğuna karşın bitkisel unsurlara çok az rastlanılmaktadır. Yaprak ve çiçekler (Örnek 4, 7, 10, 14) en fazla görülen bitkisel bezemelerdir. Şifa tasları üzerinde dikkat çeken bezeme unsurlarından biri de tılsım amaçlı olarak kazanmış çeşitli rakamlardır. Şifa taslarında en çok karşımıza çıkan 1-2-3-6-7-12 gibi rakamlara yüklenen anlamların Türk ve İslam kültürü ile bağlantılı olduğu düşünülmektedir.

Son olarak; şifa tasları, ikonografik programlar ve tılsımlı düzenlemelerle İslam ve Osmanlı maden sanatı eserleri içerisinde önemli ve ilginç bir grubu oluşturmaktadır. Osmanlı'nın son dönemlerine ait olan bu taslarda figürlerin işlenmediği, işlevlerinden ötürü yazının daha ağırlıkta olduğu, bunun yanında bitkisel, geometrik ve mimari tasvirli süslemelerin kazındığı söylemek mümkündür. Şifa tasları ortaya çıktığı dönemin el becerilerini, sanat zevkini yansıttığının yanında inanç anlayışını ortaya koyan sanat eserleridir. Konu ile ilgili yapılan araştırmalarda müze ve koleksiyonlarda bulunan şifa taslarının son zamanlarda bilimsel yayınlarda yer edinmesi son derece sevindiricidir. Tarafımızca yapılan bu çalışmanın yapılacak yeni yayınlara katkı sunacağına inanılmaktadır.

## KAYNAKÇA

- Acara Eser, M. (1997). *Bizans maden sanatı: dini törenlerde kullanılan (liturjik) eşyalar*. Ankara: Bilgin Kültür Sanat Yayınları.
- Acar, Ş. (2015). *Osmanlı'da günlük yaşam nesnelere*. İstanbul: Yem Yayınları.
- Akı, A. (2013). *Ankara Etnografya Müzesi'ndeki şifa taşları*. Ankara: Gazi Üniversitesi/Sosyal Bilimler Enstitüsü Yayınlanmamış Yüksek Lisans Tezi.
- Aksoy, O. (1976). Şifa taşları. *Türk Etnografya Dergisi*, 15, 35-54.
- Allak, F. (2023). *İstanbul Türbeler Müzesi'nde Bulunan Madeni Eserler*. Van: Van Yüzüncü Yıl Üniversitesi Sosyal Bilimler Enstitüsü Yayınlanmamış Doktora Tezi.
- Bayram, S. (1998) Türk kültüründe Mühr-ü Süleyman'ın yeri. *Kültür- Sanat*, 37, 47-52.
- Baer, E. (1973). The nisan taşı: A study in Persian – Mongol metal ware. *Kunst Des Orients*, 9, 1-46.
- Çalış, E. (2019). Malatya Beş Konaklar Etnografya Müzesi'nde bulunan bir gurup şifa taşı. *Ahi Evran Üniversitesi Sosyal Bilimler Enstitüsü Dergisi*, 5 (2), 312-331.
- Çeken, M. (2006). Maden sanatı. *Anadolu Selçukluları ve Beylikler Dönemi Uygurluğu: Maden Sanatı*, (ed.: Ahmet Yaşar Ocak-Ali Uzay Peker), 543-555, Ankara: T.C. Kültür ve Turizm Bakanlığı Yayınları.
- Çelebi, İ. (2012). "Vefk". *Türkiye Diyanet Vakfı İslam Ansiklopedisi*, XLII, 605-607, İstanbul: İSAM-İslam Araştırmaları Merkezi.
- Çetin, Y. (2017). Türk-İslam bezeme sanatında gamalı haç (svastika) ile çarkifelek motiflerinin köken ve ikonografik anlamları üzerine bir değerlendirme. *Sosyal Bilimler Çalışmalar Dergisi*, 3 (8), 353-365.
- Çalışır, D. (1996). *İstanbul Müzeleri ve Bazı Özel Koleksiyonlarda Yer Alan Madeni Şifa Taslarının İslam Kültür Ve Sanatındaki Yeri*. İstanbul: İstanbul Teknik Üniversitesi Sosyal Bilimler Enstitüsü Yayınlanmamış Yüksek Lisans Tezi.
- Çalışır, D. (2005). Şifa taşlarında kozmik sembolizm. *38. Uluslararası Tıp Tarihi Kongresi Bildiri Kitabı*, (ed.: N. Sarı vd.), 1893-1900, Ankara.
- Çiftçi, H. A. (2011). *Dinlerde vefkler*. Isparta: Süleyman Demirel Üniversitesi Sosyal Bilimler Enstitüsü Yayınlanmamış Yüksek Lisans Tezi.
- Erginer, G. (2003). Anadolu'da batıl inanmalar ve büyü. *Elementerifş Anadolu'da Büyü ve İnanışlar*, (ed.: Ekrem Işın), 73-74, İstanbul: Yapı Kredi Yayınları.
- Erginsoy, Ü. (1997). Maden Sanatı. *Eczacıbaşı Sanat Ansiklopedisi*, II, 1138-1147, İstanbul: YEM Yayınları.
- Emiroğlu, İ. (2010). *Konya'da hamam kültürü ve kullanım eşyaları*. Konya: Selçuk Üniversitesi Sosyal Bilimler Enstitüsü Yayınlanmamış Yüksek Lisans Tezi.
- Gönülal, Ö. (1990). Seyitgazi Müzesi'ndeki şifa taşları. *I. Müzecilik Semineri*, 27-28 Aralık 1989, 10-15, Eskişehir: T.C. Eskişehir Valiliği Yayınları.
- Kerametli, C. (1974). Türk ve İslam Eserleri Müzesi'nde erken İslam devri maden işçiliği. *Türk Etnografya Dergisi*, 14, 115-125.
- Kaya, M. (2001). Eski Türk inanışlarının Türkiye'deki halk hekimliğinde izleri. *Folklor -Edebiyat*, 7 (25), 199-218.
- Kuban, D. (2001). *Selçuklu çağında Anadolu sanatı*. İstanbul: Yapı Kredi Yayınları.

- Masaracı, Y. (2007). İnanç Dünyamızın gizemli objeleri. *İstanbul Büyükşehir Belediyesi Sanat ve Meslek Eğitimi Kursları (İSMEK) El Sanatları Dergisi*, 4, 156-157.
- Öney, G. (1988). *Anadolu Selçuklu mimari süslemesi ve el sanatları*. İstanbul: Türkiye İş Bankası Kültür Yayınları.
- Oral, M. Z. (1954). *Nisan taşı*, Ankara: Türk Tarih Kurumu.
- Perk, H. - Paksoy, İ. G. (2011). *Duanın sudaki gizemi şifa taşları*. İstanbul: Haluk Perk Müzesi Yayınları.
- Tali, Ş. (2013). Kayseri Etnografya Müzesi'nde bulunan şifa taşları ve sanatı üzerine. *Journal of Turkish Studies*, 8 (8), 2119-2138.
- Tali, Ş. (2020). *Geç dönem Osmanlı şifa taşları*. Ankara: Gazi Kitabevi.
- Tali, Ş. (2022). Sivas Müzesi'nde bulunan tihtap / şifa taşları üzerine bir araştırma, *Sanat Tarihi Dergisi*, 31 (1), 123-153.
- Topçu, E. (2010). Şifa taşlarının Türk tıp folklorundaki yeri. *Sağlık Düşüncesi ve Tıp Kültürü Dergisi*, 16, 88-92.
- Yüce, Ö. (2017). *Bursa Türk İslam Eserleri Müzesi'ndeki tarikat eşyaları*. Çanakkale: Çanakkale On Sekiz Mart Üniversitesi Sosyal Bilimler Enstitüsü Yayınlanmamış Yüksek Lisans Tezi.

"İyi Yayın Üzerine Kılavuzlar ve Yayın Etiği Komitesi'nin (COPE) Davranış Kuralları" çerçevesinde aşağıdaki beyanlara yer verilmiştir. / The following statements are included within the framework of "Guidelines on Good Publication and the Code of Conduct of the Publication Ethics Committee (COPE)":

**Etik Kurul Belgesi/Ethics Committee Approval:** Bu makale, Etik Kurul Belgesi gerektirmemektedir. / This article does not require an Ethics Committee Approval.

**Çıkar Çatışması Beyanı/Declaration of Conflicting Interests:** Bu makalenin araştırması, yazarlığı veya yayınlanmasıyla ilgili olarak yazarın potansiyel bir çıkar çatışması yoktur. / There is no potential conflict of interest for the author regarding the research, authorship or publication of this article.

**Yazarın Notu/Author's Note:** Bu makale, 15.06.2023 tarihinde Van Yüzüncü Yıl Üniversitesi Sosyal Bilimler Enstitüsü Sanat Tarihi Anabilim Dalı'nda kabul edilen "İstanbul Türbeler Müzesi'nde Bulunan Madeni Eserler" aldı doktora tezinden üretilmiştir. Tezin oluşmasında emeği geçen danışman hocam Prof. Dr. Gülşen Baş Terzioğlu'na teşekkürlerimi sunuyorum. / This article was produced from the doctoral thesis "Mineral Artifacts in the Istanbul Tombs Museum", which was accepted at Van Yüzüncü Yıl University, Institute of Social Sciences, Department of Art History, on 15.06.2023. I would like to thank my advisor Prof. Dr. Gülşen Baş Terzioğlu.