

BURSA SEVAİ KUMAŞ ÖRNEKLERİNDEN BİR GRUP ÜZERİNE İNCELEME

REVIEW ON A GROUP OF BURSA SEVAİ FABRICS SAMPLES

Ebru ÇATALKAYA GÖK*

ÖZ: Bursa Sevaisi, on yedinci yüzyıldan sonra görülmeye başlayan küçük bitkisel bezemelerin hâkim olduğu bir kumaş çeşididir. Bursa Sevai kumaşların çözgüsünde ipek, atkısında pamuk, ilave desen ipliğinde ipek ve kılaptan iplik kullanılmıştır. Ancak ipek ve kılaptan iplikle dokunmuş birçok kumaş; Sevai, Selimiye, Şib, Serenk, Zifir gibi isimlerde anıldığı için Bursa Sevai kumaşı ile karıştırılmaktadır. Yazılı ve görsel kaynaklara bakıldığında birçok Sevai kumaş örneğini görmek mümkündür. Sevai kumaşlar dokunduğu yere, tercih edildiği yere, kullanılan hammaddenin yerine göre şehir isimleri ile birlikte anılmaktadır. Bursa Sevai kumaşının bir grubu dokunduğu yere göre mühür ile belgelenmiştir. Bu kumaş grubunun karakteristik özelliği zemin çözgü ve atkı ipliklerinde ekru, desende ise en fazla dört farklı rengin yer aldığı ilave desen çözgü ipliğinin kullanılmasıdır. Geçmişte halk tarafından geniş bir kullanım alanına sahip olan Bursa Sevai kumaşları günümüzde artık üretilmemektedir. Bu bağlamda incelenen Bursa Sevai kumaş grubunun teknik, desen, renk gibi özelliklerinin belgelenmesi çalışmanın amacını oluşturmaktadır. Çalışmada tarama modeli yöntemi kullanılmıştır. Yazılı ve görsel kaynaklarda yer alan Bursa Sevai kumaş örneklerinin motif, kompozisyon, renk özelliklerinin belirlenmesi dışında ulaşılabilen dört adet örneğin teknik analizleri yapılması ile dokuma tekniği, hammadde ve kalite özellikleri de saptanmıştır. Bu açıdan çalışmada, incelenen Bursa Sevai kumaş grubunun aynı özelliklerde tekrar yorumlanabilmesi bakımından önem arz etmektedir. Araştırmanın ilk aşamasında Sevai kumaşının tarihi gelişimi, ikinci aşamasında Sevai kumaşının tanımı ve çeşitleri, üçüncü aşamasında incelenen Bursa Sevai kumaş grubu ve özellikleri, dördüncü aşamasında ise yapılan incelemeler ve ulaşılan neticeler değerlendirilmiştir.

Anahtar Kelimeler: Geleneksel Türk Sanatları, Eski kumaş desenleri, İlave çözgü Desenli kumaş, Sevai, Bursa Sevai

ABSTRACT: Bursa Sevai is a type of fabric with small floral ornaments that began to be seen after the seventeenth century. In the Bursa Sevai fabrics, silk is used in the warp, cotton in the weft, and silk and gold thread in supplementary yarn. However, there are many fabrics woven with silk and gold thread. Since these fabrics are known as Sevai, Selimiye, Sib, Serenk, Zifir, they are confused with Bursa Sevai fabric. There are many Sevai fabric samples in written and visual sources. Sevai fabrics are mentioned together with the city names according to the place they are woven, the place they are preferred, and the place of the raw material used. A group of Bursa Sevai fabric is documented with a seal according to where it was woven. The characteristic feature of this fabric group is the use of ecru color in the first warp and weft threads, and the use of maximum of four different colors in supplementary warp yarns. Bursa Sevai fabrics, which had a wide use by the public in the past, are no longer produced today. In this context, the aim of the study is to document the technical, pattern and color characteristics of examined Bursa

* Doç.-Ankara Müzik ve Güzel Sanatlar Üniversitesi Sanat ve Tasarım Fakültesi Geleneksel Türk Sanatları Bölümü/Ankara-ebbrugok@mgü.edu.tr (Orcid: 0000-0002-9746-8456)

Sevai fabric group. Descriptive survey model method was used in the study. The motif, composition and color characteristics of Bursa Sevai fabric samples in written and visual sources were determined. In addition, weaving technique, raw material and quality characteristics were determined by making technical analyzes of the four samples that could be reached. In this respect, the study is important in terms of reinterpreting examined Bursa Sevai fabric groups with the same properties. In the first stage of the research the historical development of Sevai fabric, in the second stage the definition and types of Sevai fabric, in the third stage examined Bursa Sevai fabric groups and its properties, in the fourth stage the investigations and the results reached were evaluated.

Keywords: *Traditional Turkish Arts, Old fabric patterns, Supplementary warp yarn, Sevai, Bursa Sevai*

Giriş

Altın kumaşlar XV. ve XVI. yüzyıllarda çok tercih edilen kumaşlardır. Altın ve gümüş harcaması gerektiren bu kumaşların zamanla hammaddeleri için kontroller başlamıştır. 1502 tarihli Kanunname-i İhtisab-ı Bursa kanunlarına göre ipek ipliğinin ince, kalın kalitelerinin elde edilışinden, bükümüne, boyanmasına kadar dikkat edilmesi gereken her bir nokta üzerinde tek tek durulmuş ve kurallar getirilmiştir. Her bir dokumada kullanılan altının, gümüşün miktarından, dokumadaki toplam çözgü tel sayısına kadar her kalem belirlenmiştir. Bu miktarlar kumaşlar dokunduktan sonra tek tek kontrol edilmekte ve uygun ise mühürlenerek satışa sunulmaktadır (TSE, 2013: 12-16). Geçmişte narh defterlerine uygun şekilde altın ve gümüş tellerin kullanımına dikkat edilmesi için bu damga usulü geliştirilmiştir. Damgalarda bazen şehir ismi (Fotoğraf 2), bazen de şehir ismi ile birlikte senesi de yer almaktadır (Öz, 1951: 42). Mühürler Gedik teşkilatı halinde dönemlere göre değişik safhalar arz ederek devam etmiştir. “Damgay-i Âsitane, Akmişe-i münakkaşa, Dahiliye gediği, Dersaadet, İmal der Bursa İlh. ve altlarında muhtelif tarihler” Özbel’in kumaşlar üzerinde yer alan mühürlerde karşılaşmış olduğu yazılardır. Bazı kumaşlarda bu mühürler dışında dokuyucunun adının da yer aldığı bir mühür daha bulunmaktadır (Özbel, 1948: 15-17).

Türk kumaşlarının karakteristik özelliklerinden biri olan altın telli bu kumaşlara Avrupalılar daha geç başlamışlardır. Bu nedenle eski kayıtlarda yabancı adlara çok rastlanılmamaktadır. Ancak, XVII. ve XVIII. yüzyıldan sonra altın kumaş üretimi giderek azalmıştır. Türk kumaşı olarak ünlenmiş olan *Diba (Brocart)* kumaşları XVIII. ve XIX. yüzyıllarda *Sevai* ve *Selimiye* isimli kumaş adlarını almıştır (Dalsar, 1960: 36-37). *Sevai* kumaşlar Türkiye’de dokunmuş gibi gösterilerek satılmak üzere Ruslar tarafından büyük ustalıkla taklit edilmiştir (Özbel, 1948: 17).

Genellikle üst mertebelere hediye olarak verilen *diba-i rumi* adındaki kumaş yerine XVIII. yüzyılda Venedik diba kumaşının tercih edilmeye başlaması ile Üsküdar atölyelerinin kurulduğu yazılı kaynaklarda yer almaktadır. Üsküdar Ayazma Camiinde kurulmuş olan vakıf dükkânları arasında 40 yastıkçı kârhanesi ve bir harir (ipek) bükücü kârhanesi yer aldığı caminin inşaat defterinde görülmektedir (Gürsu, 1988: 138). İlerleyen

yıllarda III. Selim kendi adına yaptırdığı Selimiye caminin külliyesine dokuma atölyeleri kurdu ve Fransa'dan usta dokumacılar getirterek küçük motifli desenlerin yer aldığı kumaşlar dokuttu. Bahsedilmektedir. Yüzyılın sonuna kadar bu atölyelerde dokuma faaliyetlerinin elle çalışan dokuma tezgâhlarında devam ettiği söylenmektedir (Tezcan, 2008: 61).

İşlemeli gibi duran Sevai kumaşların Üsküdar tezgâhlarında dokunmuş örnekleri de bulunmaktadır. Genellikle kadın elbiselerinde kullanılan Sevai kumaşların desenlerinde ilave desen ipliği olarak ipek ve kılıptan tercih edilmiştir. Yazılı ve görsel kaynaklarda Sevai kumaşların, Selimiye, Şib, Serenk, Hatayi, Zifir gibi kumaşlarla benzerlik gösterdiği görülmektedir. Bunun dışında Sevai kumaşı için kendi içerisinde de çeşitli sınıflandırmalar yapılmaktadır. Bu kumaşların arasındaki ayırım yazılı kaynaklarda yeterli değildir. Ancak yapılan incelemeler sonucunda mühürlü olarak nerede dokunduğu hakkında bilgi verilen Bursa Sevai grubu ise renk, kompozisyon, motif gibi özellikleri ile diğer çeşitlerinden ayrılmaktadır. Bursa Sevai kumaşı adı altında da birçok kumaş dokunmak ile birlikte incelenen Bursa Sevai kumaş grubunun özelliklerinin tanımlanması, hem de ulaşılabilen 4 adet kumaşın belgelenmesi çalışmanın problemini oluşturmaktadır.

Bu çalışmanın genel amacı; incelenen Bursa Sevai kumaş grubunun teknik, desen, renk gibi özelliklerinin belgelenmesidir. Çalışmada tarama modeli yöntemi kullanılmıştır. Çalışmanın evreni Bursa Sevai kumaşlarıdır. Örneklemi ise AHBV Ülker Muncuk Müzesi'nde yer alan 697 envanter numaralı Kenan Özbel Koleksiyonunda yer alan 1 örnek ve yine aynı müzede 979 envanter numaralı bohçada yer alan 2 örnek ve Eskişehir'de alan araştırmasında tespit edilen 1 örnek ile sınırlandırılmıştır.

Araştırmanın ilk aşamasında Türk kumaşlarında altın kumaşlar ve Sevai kumaşının tarihi gelişimi hakkında bilgi verilmiştir. İkinci aşamada Sevai kumaşı tanımına ve çeşitlerine yer verilmiştir. Üçüncü aşamada incelenen Bursa Sevai kumaş grubunun renk özellikleri, kullanım alanları, motif ve kompozisyon özellikleri ve teknik özellikleri ele alınmıştır. Bunun için öncelikle görsel kaynaklardan ulaşılan 124 adet Sevai kumaş isimleri ile birlikte bir tablo oluşturularak isim çeşitlemelerine, damgalarına, desenlerine ve renk benzerliklerine göre gruplara ayrılmıştır. Buna göre ele alınan Bursa Sevai grubunun renk, motif, kompozisyon özellikleri saptanmıştır. Ulaşılan 4 adet Bursa Sevai kumaşının ise hammaddeleri, boyları, sıklıkları gibi teknik analizleri teknik özellikler başlığı altında çizelge halinde sunulmuştur. Çalışmanın dördüncü aşamasında ise Bursa Sevai kumaş örneklerinden bir grubun kullanım yerleri, teknik bilgileri, hammaddeleri, renkleri, desenleri bakımından sonuç başlığı altında değerlendirilmiştir.

1. Sevai Kumaşı

1.1. Sevai/Savai/Sevayi'nin Anlamı

Sevai, Savai, Sevayi, Sevavi, Sevahi olarak yazılı kaynaklarda yer alan bu kelime Arapça “سوادى” kelimesinden gelmektedir (Toparlı, 2000: 812). Sevailer ipek ve kılaptanla dokunmuş ilave iplikle desenlendirilen bir kumaş çeşididir. Sevai kelimesinin yazılı kaynaklardaki tanımlarına bakılacak olunursa;

Lehce-i Osmânî sözlüğünde Sevâyi-Sevâi-Sevâhi; “ince dallı sırmalı kumaş” (Toparlı, 2000: 812),

Osmanlı Tarih Deyimleri ve Terimleri Sözlüğünde “Sevai”; “İpekli kumaşlardan birinin adıdır. Tellisine telli Sevai denilirdi”. Sevaî denilen ipekli kumaştan yapılan kuşaklara ise Sevai kuşak denilmektedir (Pakalın, 1993: 197),

Misalli Sözlük'te Sevâyi-Sevâi-Sevâhi; “Erkek ve kadın elbisesi ve şalvar yapılan bir çeşit ipekli kumaş” (Ayverdi, 2011: 1094),

Antika ve Eski Eserler Kılavuzunda “Sevai”; “Osmanlı devrinde Bursa ve Üsküdar'da dokunan ipekli bir kumaş çeşidi. İpek ve pamuk karışımı dokumaya altın, gümüş teller de eklenir ve bu çeşit kumaşa telli Sevai denir” (Önder, 1998: 229),

Tarih dergisinde yayınlayan *Kumaş adları* makalede “Sevayi”; “çeşitli süslerle, ipek ve kılaptanla dokunmuş, ipekli bir kumaşın adı” (Özen, 1982: 332),

Tekstil terimleri sözlüğünde “Sevâi”; “Sevahi, Sevayi, Sevaya” da denilmektedir. Osmanlı döneminde üretilen bir ipekli kumaş türü. Sırmalı dokunanlarına telli Sevai, Avrupa'da üretilen taklitlerine yalancı Sevai ya da yalancı telli denirdi. İşleme görünümlü çiçekli desenli ve yollu bir kumaştır. Isparta, Burdur ve Denizli'de Telli gelinlik kumaşı olarak kullanılmıştır (Ergür, 2002: 236),

Tekstil tarihi kitabında “Sevâyi”; “XVIII. yüzyılın ikinci yarısına ilişkin ipek ve kılaptanla dokunmuş ipekli bir kumaş” (Dölen, 1992: 550),

Türk Giyim Kuşam ve Süslenme sözlüğünde “Sevâyi”; “*eski bir ipekli kumaşın adı*” şeklinde ifade edilmektedir (Koçu, 2015: 16).

Tarihi deyimlerde ise Karaoğlan; “Ak sevâyi giymiş boylu boyunca”, Enderunlu Vâsıf; “Îde ey gül-berg-i nâzım / Berg-i gülden câme lâzım / Sana zîra serv-i nâzım / Bâr olur telli sevâi”, Mushipzâde Celal; “sevâi kaftanlarının fişirtalarına yürüyüşlerini uydurarak çemenzarda geziniyorlardı” şeklinde yer verilmiştir (Ayverdi, 2011: 1094).

Yazılı kaynaklardan görüldüğü üzere Sevai'nin en belirgin özelliği ipek ve kılaptandan dokunmuş, küçük çiçek motifli bir kumaş çeşidi olmasıdır. Harflerdeki ses değişimleri ile yazılı kaynaklarda farklı şekillerde yer aldığı görülmektedir. Ancak anlam olarak bakıldığında hepsi aynı kumaşı

nitelemektedir. Yazılı kaynaklara ve yapılan teknik analizlere dayanarak Sevai kumaşını tanımlamak gerekirse;

Sevai; çözgüsü ipek, atkısı pamuk ve ilave desen ipliği ipek ya da kılaptan olan, ilave desen çözgüsü ya da ilave desen atkısı tekniği ile dokunan, üzerinde genellikle küçük bitkisel motiflerin yer aldığı, zemin örgüsü bezayağı olan bir tür kumaş, olarak tanımlanabilir.

1.2. Sevai Çeşitleri

Geleneksel kumaşlara memleket, şahıs, malzeme, teknik gibi birçok isimler verilmiştir. Sevai kumaşlar desen ve renklerine göre “sakızlı, allı, direkli, beyazlı, takatuka, mık tepesi” isimleri anılmaktadır (Özen, 1982: 332). Sevai kumaşlar dokundukları yere göre ise Üsküdar Sevaisi, Bursa Sevaisi, Halep Sevaisi, Şam Sevaisi, Harput Sevaisi, İzmir gibi farklı isimlerle de bilinmektedir (Fotoğraf 1). Bunlar dışında eski kumaşlar kullanımının çok tercih edildiği şehire göre de isimler almıştır. “Sevai’lerden Konya örneği” buna örnek oluşturmaktadır (Özbel, 1948: 17-18).

Şam ve Halep’de dokunmuş Sevai örnekleri; koyu renklere sahip olmaları ve kaliteleri (1 santimdeki sıklığı) dışında malzeme ve desenler bakımından da diğer örneklerden farklıdır. Harput’un Şeytan Sevaisi örneği renkleri ile Anadolu kültürünü yansıtmakla birlikte teknik özelliği ile de İstanbul ve Bursa Sevailerinden ayrılmaktadır (Tezcan, 1984: 56-57) (Fotoğraf 1a). Anadolu’da İngiliz ipi ile üretilmiş kumaşlara “şeytan bezi” denildiği bilinmektedir (Quataert,2011:120). Bu nedenle bu kumaş örneğinin de ithal iplikle dokunduğu için Şeytan Sevaisi ismi aldığı söylenmektedir. Bursa Sevaileri ise daha az renk kullanılması, desende çiçek suyunun bulunması ayırt edici bir özelliktir (Tezcan, 1984: 56) (Fotoğraf 3).



Fotoğraf 1: a. Harput Şeytan Sevaisi (Tezcan, 1993:89), b. Halep Sevaisi, c. Şam Sevaisi, d. İstanbul Sevaisi, e. Üsküdar Sevaisi (Gök, 2021a)

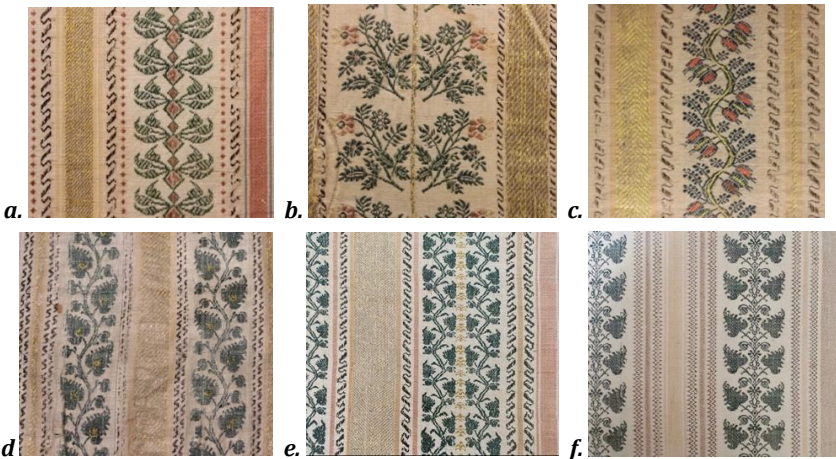
2.Bursa Sevai Kumaş Örneklerinden Bir Grup

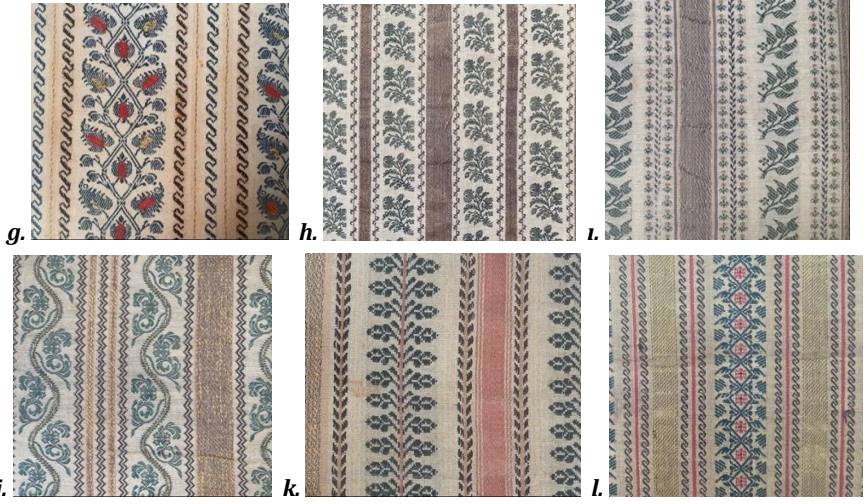
Bursa Sevai kumaşlarının XVII. yüzyılda dokunduğu, XVIII. ve XIX. yüzyıllarında kullanım talebinin arttığı ve ihraç edilen önemli kumaşlar arasında yer aldığı bilinmektedir (Tezcan, 2017:255). Bursa'da dokunmuş en erken Sevai örneğinin Yapı Kredi Bankası kumaş koleksiyonunda yer aldığı anlaşılmaktadır (Tezcan, 1984: 56). Yazılı kaynaklara ve müze envanterlerinde bakıldığında XIX. yüzyıl örneklerini de görmek mümkündür.



Fotoğraf 2: “Bursa” yazılı mühür basılmış Sevai kumaş (Bakırcı, 2012: 186-187)

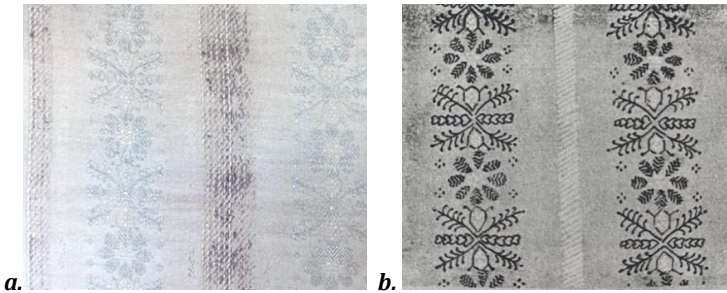
Konya Müzesi'nde bulunan Sevai kumaş örneklerinin mühür baskılarında “Bursa” yazmaktadır (Fotoğraf 2). Bursa'da dokunduğu düşünülen bu kumaş grubunda genellikle ördek başı yeşili, somon, kahverengi, ekru ve altın rengi kılıptan ipliklerin kullanıldığı görülmektedir. Motif olarak çoğunlukla yaprak ve minik çiçekler hâkim olup simetrik ya da asimetrik şekilde yollu düzen üzerine yerleştirilmiştir. Bursa Sevai kumaş grubunun bazı örneklerinde dokuma işlemi bittikten sonra su yolu dalları ve yaprak motifleri üzerine kılıptan iplikle Suzeni tekniği ile işleme yapıldığı görülmektedir (Fotoğraf 3c, 3d, 3g, 3j). Mühürlü olmaları göz önünde bulundurulduğunda bu karakteristik özellikteki kumaşların Bursa Sevai kumaş örneklerinin bir grubunu nitelediği söylenebilir.





Fotoğraf 3: Bursa Sevai kumaş örneklerinden bir grup. a. (Gök, 2021a), b. (Gök, 2021a), c. (Gök, 2021a), d. (Gök, 2021b), e. (Tezcan, 1993:91), f. (Tezcan, 1993:99), g. (Tezcan, 1993:136), h. (Bakırcı, 2012: 61), ı. (Bakırcı, 2012: 146), j. (Bakırcı, 2012: 156), k. (Bakırcı, 2012: 159), l. (Bakırcı, 2012: 167)

Araştırma kapsamında ele alınan Bursa Sevai kumaş grubu dışında, farklı renk, motif, kompozisyon, teknik özelliklerine sahip kumaşlar da “Bursa Sevaisi” ismi ile yazılı ve görsel kaynaklarda yer almaktadır. Bu kumaş örneklerinin belirgin bir grup özellikleri bulunmamaktadır. Bunun dışında kaynaklarda aynı kumaş örneğinin farklı kumaş isimleri ile anıldığı da görülmektedir. Örneğin Fotoğraf 4’te yer alan kumaşın (Yapı Kredi Vedat Nedim Tör Müzesi E:39) envanter kayıtlarında yapılan karışıklıktan dolayı “Bursa Sevaisi” ismi ile yer aldığı düşünülmektedir. Bu örneğin Kenan Özbel koleksiyonunda “Hata-i Kumaş” olarak isimlendirildiği tespit edilmiştir (Özbel, 1948: 29). Bu nedenle çalışma kapsamında Bursa Sevai kumaş örneklerinden benzer motif, kompozisyon, renk ve teknik özellikleri gösteren bir gruba yer verilmiştir.



Fotoğraf 4: Hata-i Kumaşı a. (Tezcan, 1993: 96), b. (Özbel,1948: 29)

2.1. Renk Özellikleri

Yapılan incelemeler sonucunda, tespit edilen Bursa Sevai kumaş grubunun zemin örgüsünün çözgü ve atkısında ekru renk kullanıldığı görülmüştür. İlave desen çözgü ipliklerinde ise ördek başı yeşili, kahverengi, somon, pembe, turkuaz, fıstığı yeşil renkleri kullanılmıştır.

2.2.Kullanım Alanları

Sevai kumaşlar; kaftan, ağır elbiseler, şal, kuşak, cepken şalvar gibi giysi yapımında (Ayverdi, 2011: 1094; Önder, 1998: 229; Salman, 2011: 224) ve bohça, örtü, döşemelik kumaş yapımında kullanılmıştır (Dalsar, 1960: 36). Isparta, Burdur ve Denizli’de telli gelinlik kumaşı olarak, Samsun’da ise üçetek yapımında tercih edildiği yazılı kaynaklarda görülmektedir (Ergür, 2002: 235-236). Aynı zamanda telli Sevailerin kuşak olarak gelinlerin bellerine baba, amca, dayı gibi velileri tarafından bağlandığı bilgisi yer almaktadır (Pakalın, 1993: 197). Tespit edilen Bursa Sevai kumaş grubunun ise entari (a), gömlek (b), şalvar (c), bohça (d) şeklinde kullanıldığı görülmektedir (Fotoğraf 5).



Fotoğraf 5: a. Üçetek entari (İnalçık, 2008:259), b. Gömlek (Gök, 2020), c. Şalvar (Gök, 2021b), d. Bohça (Erdal, 2023)

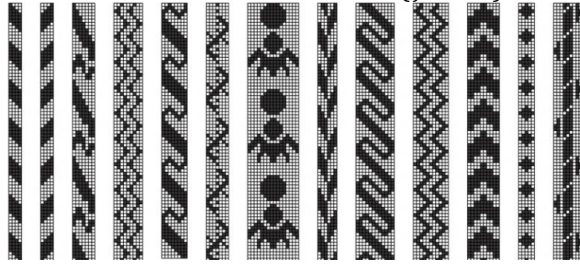
2.3.Motif ve Kompozisyon Özellikleri

Osmanlı nakkaş hanesinde dolaşma düzen, şaşırtmalı düzel, şeritli düzen, yatay düzen, üst üste sıralı düzen gibi birbirinden farklı birçok yüzey tasarımı uygulandığı görülmektedir (Atasoy vd., 2001: 82). Buna bağlı olarak geliştirilen dokuma tahar sistemleri ile en güzel örneklerini vermiştir. Sevai kumaş örneklerinde; serpmeye, yollu, su yollu ve silme kompozisyon özellikleri uygulanmıştır (Gül, 1990: 34-36). Yapılan incelemeler sonucunda tespit edilen Bursa Sevai kumaş grubunda kullanılan yüzey tasarımlarında;

- Dikey ekseninde sıralama, yatay ekseninde ters yönlü bağlantılı sıralama,
- Dikey ekseninde simetri, yatay ekseninde bağlantılı sıralama,
- Dikey ekseninde simetri, yatay ekseninde bağlantısız sıralama,

d. Dikey ekseninde simetri, yatay ekseninde bağlantılı sıralama,
e. ve f. Hem dikey hem de yatay ekseninde bağlantısız sıralama
(Soysaldı ve Gök, 2018: 219) kompozisyon özellikleri belirlenmiştir.

Sevai kumaşlarda kasımpatı, sümbül, papatya, bahar dalı, gül, yıldız çiçeği, başak motifi, yelpaze şeklindeki çiçek, tomurcuk, çınar yaprağı, enginar, üzüm, nar gibi bitkisel motif yoğunlukta kullanılmıştır (Gül, 1990: 32). Ancak yazılı ve sembolik motiflerin yer aldığı kumaş örnekleri de bulunmaktadır. Bu motif grupları tek başına kullanıldığı gibi birlikte kullanıldığı örneklerde görülmektedir. İncelenen Bursa Sevai kumaş grubunda ise küçük çiçek, asma yaprağı, başak, palamut meşesi, çiçek buketi, yaprak buketi gibi bitkisel bezemelerin kullanımına rastlanılmıştır. Aynı zamanda boyuna ince yollu bordürlerinde ilave kahverengi çözümlü ipliği ile zik zak, S, ters S, vb. motifler kullanılmaktadır (Şekil 1).



Şekil 1: Bursa Sevai'lerinde görülen boyuna ince yollu bordürlerde kullanılan motifler
(Çizim: Ebru Çatalkaya Gök)

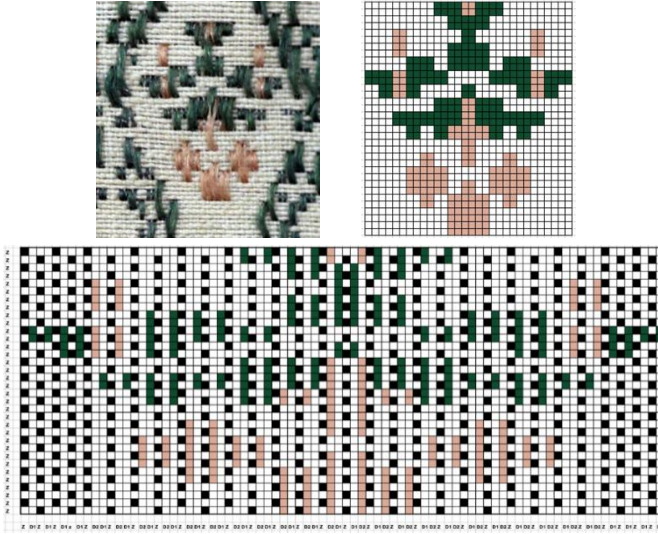
İncelenen Bursa Sevai kumaş grubunda kullanılan çiçek, asma yaprağı ve palamut meşesi motifleri, Bursa'da dokunan bir diğer kumaş türü olan "Ağbani" ile benzerlik göstermektedir. Fotoğraf 3b, 3c, 3d, 3e'de yer alan Bursa Sevai kumaş örneklerinde kullanılan motifler ile Fotoğraf 6a, 6b, 6c'de yer alan Abani kumaş örneklerinin motiflerine bakıldığında çok benzer hatta aynı oldukları görülmektedir. Sadece ilave desen ipliklerindeki kullanılan renkler ile kompozisyon özellikleri farklıdır. Ağbani kumaşların karakteristik özelliği zemin çözgü ve atkı ipliklerinde ekru, desende ise tek renk ilave desen çözgü ipliğinin kullanılmasıdır (Gök, 2020: 305). Ele alınan Bursa Sevai kumaş grubunda ise desende en az üç renk kullanılmaktadır. Bu fark ile her iki kumaş türü birbirlerinden ayrılmaktadırlar. Her iki kumaş örneğinin de Bursa'da dokunduğu göz önünde bulundurulduğunda etkileşimin normal olduğu düşünülmektedir.



Fotoğraf 6: a. ve b. Abani kumaş örnekleri (Gök, 2020:299), c. Özbel Abani kumaş çizimi
(Özbel, 1948: 33)

2.4. Teknik Özellikleri

Yazılı kaynaklarda Sevai kumaşların atkı takviyeli dokuma tekniği ile dokunmuş kumaşlar olduğu bilgisi verilmektedir (Gül, 1990: 14-15; Tezcan, 2017: 255). Ancak Sevai kumaşların hem ilave desen çözgüleri hem de ilave desen atkılı yapılar ile dokunmuş çeşitleri bulunmaktadır. Sevai kumaşlar zemin atkı, zemin çözgü ve desen ipliği olmak üzere üç iplik sistemi gerektiren ilave iplikle desenlendirilmiş çift katlı bir yapıya sahiptir. Dokuma zemininde bezayağı tekniği hâkimken, motifler bazı örneklerde ilave desen atkısı ile bazı örneklerde ise ilave desen çözgüsü ile dokunmuştur. İncelenen Bursa Sevai Kumaş grubunda ise zemin örgülerine çözgü yönünde desen ipliklerin eklenmesi ile elde edilen ilave desen çözgüleri yapıları kullanılmıştır (Şekil 2). Motifler genellikle yollar arasında yerleştirilmiştir. Bordürlerde ise ilave desen çözgü ipliğinde çoğunlukla kılaptan iplik kullanımıyla çözgü dimi ve iki yüzlü dimi örgü kullanılmıştır.



Şekil 2: Tablo 1- Örnek 2'de yer alan kumaş üzerindeki bir motif kesitinin ilave desen çözgüleri örgü planı¹ (Çizim: Ebru Çatalkaya Gök)

¹ D1: Yeşil renkli ilave çözgü desen ipliği, D2: Somon renkli ilave çözgü desen ipliği, Z: Zemin ipliği (Bezayağı örgü)

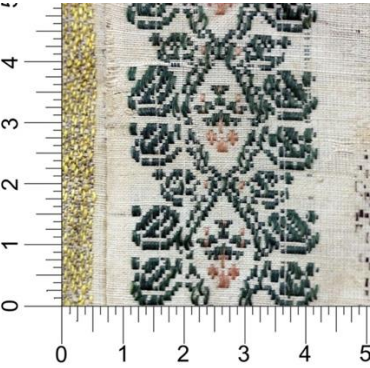
Tablo 1: Bursa Sevai Kumaş örneklerinden bir grup (Gök, 2023)

Örnek 1



Müze	AHBV Ülker Muncuk Müzesi		
Envanter no	697 - s.171, ö.484 (Kenan Özbel Koleksiyonu)		
Eser adı ve cinsi	Bursa Sevai		
Çağı	XX.yüzyıl		
Zemin Örgüsü	B 1/1		
Tarak Numarası	60 (TGTA =4)		
Analiz edilen Genişlik	En:14,2 cm, Boy:10,5 cm		
	Çözü	Atkı	Desen
İplik Cinsi	İpek	Pamuk	Kıllıktan, ipek
İplik Sıklığı: (adet/cm)	≈ 40 tel	≈ 34 tel	
Kaynak	Gök, 2018		
Müze	AHBV Ülker Muncuk Müzesi		
Envanter no	979 - Bohça		
Eser adı ve cinsi	Bursa Sevai		
Çağı	XX.yüzyıl		
Zemin Örgüsü	B 1/1		
Tarak Numarası	100 (TGTA =4)		
Analiz edilen Genişlik	En:92 cm, Boy:94 cm		
	Çözü	Atkı	Desen
İplik Cinsi	İpek	Pamuk	Kıllıktan, ipek
İplik Sıklığı: (adet/cm)	≈ 38 tel	≈ 33 tel	
Kaynak	Gök, 2021c		

Örnek 2



Örnek 3



Müze	AHBV Ülker Muncuk Müzesi		
Envanter no	979 - Bohça		
Eser adı ve cinsi	Bursa Sevai		
Çağı	XX.yüzyıl		
Zemin Örgüsü	B 1/1		
Tarak Numarası	100 (TGTA =4)		
Analiz edilen Genişlik	En:92 cm, Boy:94 cm		
	Çözü	Atkı	Desen
İplik Cinsi	İpek	Pamuk	Kıllaptan, ipek
İplik Sıklığı: (adet/cm)	≈ 39 tel	≈ 34 tel	
Kaynak	Gök, 2021c		

Örnek 4



Araştırma yeri	Eskişehir		
Eser adı ve cinsi	Bursa Sevai		
Çağı	XX.yüzyıl		
Zemin Örgüsü	B 1/1		
Tarak Numarası	100 (TGTA =4)		
Analiz edilen Genişlik	En:14,6 cm, Boy:11,2 cm		
	Çözü	Atkı	Desen
İplik Cinsi	İpek	Pamuk	Kıllaptan, ipek
İplik Sıklığı: (adet/cm)	≈ 40 tel	≈ 33 tel	
Kaynak	Gök, 2020		

Değerlendirme ve Sonuç

XVII. yüzyıldan itibaren görülmeye başlayan Bursa Sevai kumaşları geçmişte ihraç edilen önemli kumaş türlerinden birisidir. Altın ve gümüşün sınırlı olarak kullanıldığı dönemlerde karşımıza çıkan bu kumaş türünde kıllaptan iplik sadece boyuna yollu bordürlerde kullanılmıştır. Kumaş kalitelerini kayıt altında tutmak için geliştirilen mühür, bu kumaş türünün de tescillenmesine olanak sağlamıştır (Fotoğraf 2).

Yazılı ve görsel kaynaklarda Bursa Sevai kumaşının, Selimiye, Şib, Serenk, Hatayi, Zifir ve Sevai kumaşı çeşitleri ile benzetildiği görülmektedir. Genel olarak ipek ve kıllaptan iplikle çiçek motifinin dokunduğu her kumaşa Sevai kumaşı denildiği ve bu kumaşlar ile arasında net bir ayırım yapılamadığı gözlemlenmiştir. Ancak araştırma kapsamından ele alınan

Bursa Sevai kumaş grubu diğer kumaşlardan farklı özelliklere sahiptir. Yapılan incelemeler sonucunda Bursa Sevai kumaş grubunun; hammadde, renk, motif ve kompozisyon özellikleri, teknik özellikleri ve kalitesi açısından şu şekilde değerlendirilmiştir:

Hammadde açısından; tespit edilen örneklerin atkısında pamuk, çözümlünde ipek, ilave çözümlü desen ipliklerinde ipek ve kılaptan kullanılmıştır.

Renk bakımından; ele alınan Bursa Sevai kumaş grubunun zemin çözümlü ve atkısında ekru, ilave çözümlü ipliklerinde birbiri ile renk uyumu olan somon, ördek başı yeşili, turkuaz, pembe, kahverengi, fıstıki yeşil kullanılmaktadır. Geniş bordürlerinde ise genellikle kılaptan iplik görülmektedir.

Motif ve kompozisyon özelliği bakımından; Bursa Sevai kumaş grubunun boyuna yollu bordürlerinin içerisinde küçük çiçek, asma yaprağı, başak, palamut meşesi, çiçek buketi, yaprak buketi yer almaktadır. Boyuna ince yollu bordürlerinde ise ilave kahverengi çözümlü ipliği ile zik zak, S, ters S vb. motifler kullanılmıştır. Yüzey tasarımlarında; dikey ekseninde sıralama, yatay ekseninde ters yönlü bağlantılı sıralama, dikey ekseninde simetri yatay ekseninde bağlantılı sıralama, dikey ekseninde simetri yatay ekseninde bağlantısız sıralama, dikey ekseninde simetri yatay ekseninde bağlantılı sıralama, hem dikey hem de yatay ekseninde bağlantısız sıralama kompozisyon özellikleri görülmektedir.

Teknik özelliği bakımından; Bursa Sevai kumaş örneklerinden incelemesi yapılan grubun zemininde temel örgü türlerinden bezayağı kullanılmıştır (Tablo 1). Üzerinde yer alan renkli motiflerde ise ilave desen çözümlü yapı kullanılmıştır. Bu özelliği bakımından diğer ilave desen atkılı yapı ile dokunmuş Sevai kumaşlarından ayrılmaktadır. İncelenen örneklerde çoğunlukla boyuna yollu bordürlerde ilave çözümlü ipliği ile çözümlü dimi veya iki yüzlü dimi örgüleri yer almaktadır. Bazı örneklerinde ise dokuma işleminden sonra üzerine Suzeni tekniği ile işlemler yapılmıştır.

Kaliteleri açısından; Yapılan teknik analizler sonucunda incelenen Bursa Sevai kumaşların santimetre karede kullanılan çözümlü ipliklerinin ≈ 38 - 40 adet olduğu, atkı iplik sayılarının ≈ 33 - 34 olduğu tespit edilmiştir. Dolayısıyla sık bir kumaş yapısı hakimdir.

Sonuç olarak, araştırma kapsamında ele alınan Bursa Sevai kumaş grubu dışında, yazılı ve görsel kaynaklarda farklı renk, motif, kompozisyon, teknik özelliklere sahip "Bursa Sevai" kumaş örneği ismi ile alınan birçok örnek yer almaktadır. Bu kumaşları birbirinden ayırabilmek için tanımlayabilmek pek mümkün değildir. Ancak incelenen Bursa Sevai kumaş grubunu tanımlamak gerekirse; ekru renkte dokunmuş bezayağı zemin üzerinde somon, ördek başı yeşili, turkuaz, pembe, kahverengi, fıstıki yeşil ve kılaptan iplik ile ilave desen çözümlü yapı tekniği ile dokunmuş, boyuna yollu bordürlerde içerisinde çiçek, yaprak gibi bitkisel bezemelerin hâkim olduğu, bazı örneklerinde dokuma işleminden sonra üzerine Suzeni tekniği ile işlemlerin yapıldığı, çözümlü ipek, atkısı pamuk olan bir kumaş çeşididir.

Geçmişte en güzel örneklerini veren bu kumaş grubunun özelliklerinin bilinerek günümüzde aynı ya da benzer özelliklerle yeniden yorumlanması ve Bursa Sevai kumaşı olarak piyasada yer alması önem taşımaktadır.

KAYNAKÇA

Yazılı Kaynaklar

- Atasoy, N. vd. (2001). *İpek: Osmanlı dokuma sanatı*. İstanbul: TEB İletişim ve Yayıncılık.
- Ayverdi, İ. (2011). *Misalli büyük Türkçe sözlük*. İstanbul: Kubbealtı Lugatı.
- Bakırcı, N. (2012). *Konya Müzesi kumaş kataloğu saray'dan dergah'a*. Konya: Bahçıvanlar Basım Sanayi.
- Dalsar, F. (1960). *Türk sanayi ve ticaret tarihinde Bursa'da ipeççilik*. İstanbul: İstanbul Üniversitesi İktisat Fakültesi Yayınları.
- Dölen, E. (1992). *Tekstil tarihi*, İstanbul: Marmara Üniversitesi Teknik Eğitim Fakültesi Yayınları.
- Ergür, A. (2002). *Tekstil terimleri sözlüğü*. İstanbul: Boğaziçi Üniversitesi Yayınevi.
- Gök, E. Ç. (2020). Geleneksel kumaş örneklerinden Ağabani Abani/Ağbani. *Motif Akademi Halkbilimi Dergisi*, 29, 294-307.
- Gül, H. (1990). *Sevailer*, İstanbul: Marmara Üniversitesi Sosyal Bilimler Enstitüsü Yayınlanmamış Yüksek Lisans Tezi.
- Gürsu, N. (1988). *Türk dokumacılık sanatı çağlar boyu desenler*. İstanbul: Redhouse Yayınevi.
- İnalcık, H. (2008). *Türkiye tekstil tarihi üzerine araştırmalar*. İstanbul: Türkiye İş Bankası Kültür Yayınları / Türkiye Tekstil Sanayii İşverenleri Sendikası.
- Koçu, R. E. (2015). *Türk giyim kumaş ve süslenme sözlüğü*. İstanbul: Doğan Kitap, 2015.
- Kütükoğlu, M. S. (1983). *Osmanlılarda narh müessesesi ve 1640 tarihli narh defteri*. İstanbul: Enderun Kitabevi.
- Önder, M. (1998). *Antika ve eski eserler kılavuzu*. İstanbul: Türkiye İş Bankası Kültür Yayınları.
- Öz, T. (1951). *Türk kumaş ve kadifeleri II*. İstanbul: Milli Eğitim Basımevi.
- Özbel, K. (1948). *El sanatları III, Eski Türk kumaşları. Kılavuz kitaplar XI*. C.H.P. Halkevleri Bürosu.
- Özen, M. E. (1982). Türkçe'de kumaş adları. *Tarih Dergisi*, Fatih Sultan Mehmed'e Hatıra Sayısı (33), 291-340.
- Pakalın, M. Z. (1993). *Osmanlı tarih deyimleri ve terimleri III*. İstanbul: Milli Eğitim Basımevi.
- Quataert, D. (2011). *Sanayi devrimi çağında Osmanlı imalat sektörü*. İstanbul: İletişim Yayıncılık.
- Salman, F. (2011). *Türk kumaş sanatı*. Erzurum: Atatürk Üniversitesi Yayınları.
- Soysaldı, A. - Gök, E. Ç. (2018). Türk kumaşlarında desen rapor tekrarları. *İdil*, 42, 217-235.
- Şemdeddin Sami (2017). *Kâmûs-ı Türkî (Latin harfleriyle)*. İstanbul: İdeal Kültür Yayıncılık.

- Tezcan, H. (1984). Eski Türk kumaş örnekleri. *Sanat Dünyamız*, 31, 54-57.
- Tezcan, H. (1989). 16. yüzyıldan 20. yüzyıla Türk kumaş sanatı. *Türkiyemiz Kültür ve Sanat Dergisi*, 58, 28-37.
- Tezcan, H. (1993a). Kumaş Sanatı. *Geleneksel Türk Sanatları*, 153-165, İstanbul: Kültür Bakanlığı Yayınları,
- Tezcan, H. (1993b). *Atlaslar atlası – pamuklu, yün ve ipek kumaş koleksiyonu*. İstanbul: Yapı Kredi Koleksiyonları.
- Tezcan, H. (2008). Üsküdar Selimiye kumaşları. *Mor Salkım*, 2, 60-61.
- Tezcan, H. (2017). *Bursa'nın ipeklisi (tarihi, ticareti, pamukluları ve ipeklileriyle ünlü Bursa)*. Bursa: Bursa Büyükşehir Belediyesi.
- TSE. (2013). *Türk Standartları Enstitüsü, 1502 Kanunname-i İhtisab-ı Bursa, Sultan II. Bayezid tarafından yürürlüğe konulan dünyanın bugünkü manada ilk standardı*. Ankara: TSE.
- Toparlı, R. (2000). *Ahmet Vefik Paşa Lehce-i Osmânî*. Ankara: Atatürk Kültür, Dil ve Tarih Yüksek Kurumu Türk Dil Kurumu Yayınları.

Görsel Kaynaklar

- Gök, E.Ç. (2018). *Fotoğraf Çekimi*. Kenan Özbel Koleksiyonu, Yer: AHBV Ülker Muncuk Müzesi
- Gök, E.Ç. (2020). *Fotoğraf Çekimi*. Bursa Sevai kumaşından gömlek. Yer: Kadı Konağı Çiğbörek ve Manti Evi, Odunpazarı/ Eskişehir
- Gök, E.Ç. (2021a). *Fotoğraf Çekimi*. Marmara Üniversitesi Güzel Sanatlar Fakültesi Kütüphanesi'ne ait Kenan Özbel Koleksiyonu, Türkiye Dokuma Atlası Sergisi, Anadolu'nun Miras Kumaşları, Yer: Cumhurbaşkanlığı Beştepe Sergi Salonu, Ankara, 22 Haziran-22 Eylül 2021.
- Gök, E.Ç. (2021b). *Fotoğraf Çekimi*. Türkiye Dokuma Atlası Sergisi, Anadolu'nun Miras Kumaşları, Yer: Cumhurbaşkanlığı Beştepe Sergi Salonu, Ankara, 22 Haziran-22 Eylül 2021.
- Gök, E.Ç. (2021c). *Fotoğraf Çekimi*. Bursa Sevai kumaş örnekleri Yer: AHBV Ülker Muncuk Müzesi.
- Erdal, D. (2023). *Fotoğraf Çekimi*. AHBV Ülker Muncuk Müzesi – 979 envanter numaralı bohça, Yer: AHBV Ülker Muncuk Müzesi.

"İyi Yayın Üzerine Kılavuzlar ve Yayın Etiği Komitesi'nin (COPE) Davranış Kuralları" çerçevesinde aşağıdaki beyanlara yer verilmiştir. / The following statements are included within the framework of "Guidelines on Good Publication and the Code of Conduct of the Publication Ethics Committee (COPE)":

Etik Kurul Belgesi/Ethics Committee Approval: Makale, Etik Kurul Belgesi gerektirmemektedir. /Article does not require an Ethics Committee Approval.

Finansman/Funding: Bir kurum ve kuruluştan destek alınmamıştır. /Support from an institution or organization not taken.

Çıkar Çatışması Beyanı/Declaration of Conflicting Interests: Bu makalenin araştırması, yazarlığı veya yayınlanmasıyla ilgili olarak yazarların potansiyel bir çıkar çatışması yoktur. / There is no potential conflict of interest for the authors regarding the research, authorship or publication of this article.