

# Mahalle Kültürünün Duygu Sosyolojisi Bağlamında İrdelenmesi: Yeditepe İstanbul Dizisi Örneği

## Evaluation of Neighborhood Culture in the Context of Sociology of Emotion: The Example of Yeditepe Istanbul Series

Ferihan AYAZ\* Mohammed HARDAN\*\*

Araştırma Makalesi Research Article

Başvuru Received: 03.08.2023 ■ Kabul Accepted: 23.11.2023

### ÖZ

Mahalleler insanların bir arada yaşadıkları, dertlerinin, mutluluklarının birbirlerine yansıdığı toplumsal mekânlardır. Tek tek bireylerin duygularını etkileyen toplumsal yaşamın dokusunu anlamaya çalışan duygu sosyolojisi mahallelere ait kültürlerin anlaşılmasında da belirleyici bir role sahiptir. Bu çalışmanın amacı Yeditepe İstanbul dizisi örneğinde mahalle kültürünü duygu sosyolojisi bağlamında ele almaktır. Çalışma mahalle gibi küçük toplumsal birimlerdeki duyguların insanların yaşamlarında nasıl etki ettiğinin bir TV dizisi bağlamında ortaya koyması bağlamında önemlidir. Tematik analiz tekniği ile analiz edilen Yeditepe İstanbul dizisinin olay örgüsü öncelikle mahalle kavramının sunumu bağlamında irdelenmiştir. Ardından, "kadın olarak ayakta kalmak", "zenginlik ve yoksulluk", "siyasi sorunların psikolojik etkisi", "işsizliğin neden olduğu sorunlar", "aylaklık" ve "hayaller ve gerçekler" ana temaları altında değerlendirilmiştir. Toplumların da duygularının olduğu, mahalle kavramının bu duygulara ışık tutmada önemli bir rolü olduğu, dizi özelinde gözler önüne serilmiştir.

**Anahtar Kelimeler:** Mahalle Kültürü, Kültür, Yeditepe İstanbul, Duygu Sosyolojisi, Komşuluk.

### ABSTRACT

Neighborhoods are social spaces where people live together and where their troubles and happiness are reflected in each other. The sociology of emotion, which seeks to understand the texture of social life that affects the emotions of individuals, also has a decisive role in understanding the cultures of the neighborhoods. This study aims to examine the neighborhood culture in the context of the sociology of emotion through the example of the Yeditepe Istanbul TV series. The study is important in terms of revealing how emotions in small social units such as neighborhoods affect people's lives in the context of a TV series. The plot of the Yeditepe Istanbul series, which was analyzed with the thematic analysis technique, was first examined in the context of the presentation of the concept of neighborhood. Then, "surviving as a woman", "wealth and poverty", "psychological effects of political problems", "problems caused by unemployment", "idleness" and "dreams and realities" were evaluated under the main themes. It has been revealed in the series that societies have feelings and that the neighborhood plays an essential role in shedding light on these feelings.

**Keywords:** Neighborhood Culture, Culture, Yeditepe Istanbul, Sociology of Emotion, Neighborhood.



## Giriş

Kültür, Raymond Williams (1976, s.76) tarafından “en karmaşık iki üç kelimedenden biri” olarak tanımlanmaktadır. Geçmiş dönemlerde toprağa ait çağrışımları varken günümüzde farklı kuramların gözünden farklı pencerelerden değerlendirilmektedir. Mahalle kültürü kavramı ise sosyal ve mekânsal bir birim ve ortak bir yaşam alanı anlamlarıyla daha çok doğu kültürüne özgü bir kavram olarak değerlendirilebilir. “Birlikte yaşama”nın hissettirdiği duygular, düşünceler mahalle kültürü kavramının şekillenmesine zemin oluşturmuştur. Sapir’e (1924) göre kültürün pek çok farklı anlamı olsa da kişilerin manevi paylaşımları yönünden toplumsal bir kimlik oluşturma bilinci anlamında farklı bir boyutu vardır. Duygu kavramı psikolojide daha çok insana özgü bir kavram olarak nitelendirilse de toplumların da duyguları vardır ve duygu sosyolojisi toplumların duygularına ilişkin araştırmaların yapıldığı kendine özgü bir alandır. Bu alanda önde gelen çalışmalara imza atan Kemper A *Social Interactional Theory of Emotions (1978)* adlı makalesi ile konunun kuramsal temelini desteklemiş, bu alanda çalışacak araştırmacılar için zemin oluşturmuştur.

Mahalleler ilişkilerin birincil alanı ve kentlerin yapı taşlarıdır (Bayartan, 2005; Şahin ve Işık, 2011). Mahallelerdeki her bir bireyin duygusu, toplumsal ilişkilere yansımakta ve ortay bir sosyal psikoloji atmosferi oluşturmaktadır (Doğan, 2002; Ze’evi, 2000; Can, 2013). Duygu sosyolojisi bağlamında mahalle kültürünün medyada sunumunu Yeditepe İstanbul dizisi örneğinde ortaya koymak bu çalışmanın temel amacıdır. 2001-2002 yılları arasında Türkiye Radyo Televizyon Kurumunda (TRT) yer alan dizi İstanbul’da kentleşmenin etkilerinin hissedildiği dönemde, bir kenar mahallede yaşayanların dünyalarını konu edinmektedir. Her bir karakter toplumsal olarak farklı bir yaraya işaret etmekte, toplumun farklı sorunlarına pencere açmaktadır. Toplumdaki duyguların insanların özelinde somutlaştığı bu dizide, yalnızlık, kadın mücadelesi, aylıklık, politik bastırılmışlık, zorbalık, yoksulluk, kimsesizlik, sevgisizlik, korku gibi duygular insanların iç dünyalarına ayna tutarak yansıtılmış ve mahalle

kültürünün dayanışma, paylaşma, sevinçte ve üzüntüde birlikte olma, iyileştirme gibi özelliklerinin vurgusu yapılmıştır. Dizi hem 2000’li yılların sosyal, kültürel ve politik atmosferine ışık tutması hem de dönemin mahalle kültürünü ortaya koyması bakımından ilgi çekici bulunmuştur.

## Alanyazın

Bu başlık altında kültür, mahalle kültürü, mahalle ve toplumsal duygular temaları altında ilgili alanyazın incelenmiştir.

### Kültür Kavramı Üzerine

Kültür kelimesi “*cultura*” kelimesinden türetilmiştir. Latince “*collier*”, “çiftçilik ve yetiştirme”, Türkçe’de ise “ekin” için kullanılmaktadır. Söz konusu kelime 19. yüzyıla kadar Fransa’da aynı anlamda kullanılmıştır. Voltaire ilk kez *culture* kelimesini insan zekâsının oluşumu, gelişimi ve yüceltilmesi anlamında kullanmıştır. Kelime Almanca’ya geçmiş ve 1793 tarihli Alman Dili Sözlüğü’nde “kültür” olarak yer almıştır (Hançerlioğlu, 1977, s. 362; Korlaelçi, 1993, s. 38).

Alman filozof Rothachker (1954, s. 52) “kültür” kelimesini şöyle tanımlamıştır: Kültür “bakım” demektir. “*Cultura agri*”, tarlaya bakmak (veya sürmek) demektir; “*cultura animae*” ise “ruhu önemsemek” demektir. Şekillendirme, detaylandırma, baskı, tasarım, geliştirme ve derinleşme anlamına gelen farklılaşma ve entegrasyon içeren bir kelimedir. Etnolog G. Klemm, 1843 *The General Cultural History of Man* adlı 10 ciltlik kitabında “kültür” kelimesini medeniyet ve kültürel gelişmeye atıfta bulunmak için kullanmıştır. Söz konusu kavram buradan İspanyolca, İngilizce ve Slav dillerine geçmiştir (Akt., Braudel, 1992, s. 272) Ancak, 19. yüzyılda, 20. yy.’ın ikinci yarısı ile yüzyılın ilk çeyreğinde, Fransızlar ve İngilizler “uygarlık” (*civilisation*) kelimesini kültüre tercih etmiştir (Robert, 1981, s. 184).

Sapir (1924, s. 402-403), “kültür” kelimesinin üç anlam grubunda kullanıldığını söylemektedir: Etnoloji ve kültür tarihi mensupları tarafından kullanılan anlama göre kültür, somut ve somut olmayan her türlü biçimi içermektedir.

İnsanlar yaşamlarında kültürü sosyal olarak miras almaktadır. Geleneksel olarak korunan alışkanlıklar, tutumlar ve kullanımlar bu anlamda değerlendirilebilir. Bu anlamda kültür, kabaca “insan” kavramıyla aynı anlama gelmektedir, “toplumsal kalıplar”ı ifade etmektedir. Başka bir ifade ile “medeniyet” şeklinde dile getirilebilir. İkinci ve daha yaygın anlamıyla kültür, geleneksel bir bireysel arınma modeli anlamına gelir. Kadim bir sınıfı ve geleneği beslemeye uygun bir tavrı ifade etmektedir ve örnek tepkilerden oluşmaktadır. Bir sınıfın diğerini aşağılaması, bir sınıfın “kültürlü” olması gibi durumlar bu ifadeyi tanımlamaktadır.

Sapir'e (1924, s. 404-405) göre üçüncü anlamdaki kültür terimi, birinci anlamında kullanılan kültürle ortak bir noktaya sahiptir, çünkü bireyden ziyade grubun manevi değerlerine önem verir. Bu tanım daha çok etnologların kullandığı, en temelde toplumun kendine özgü kültürel ruhunu ifade etmektedir.

Kültürün kendine ait somut bir varlığı yoktur. Doğrudan algılanan bir varlık değildir. Gerçekte var olmayan, sadece zihinde inşa edilen bir kavramdır. Kültür bir varlığın değil, anlama yönteminin adıdır (Öner, 1995, s. 116). Kültürü, bizim dışımızda bir varlığı varmış gibi tanımlamaya çalışmak, imkansız bir işi başarma arzusudur (Özakpınar, 1999, s. 10).

Kültür kavramı insan zihninde mevcuttur. Ancak kültür kavramına ulaşmamızı sağlayan kültürel unsurlar, gözlemlenebilir olgular olarak bilinç dışında ve planında yer almaktadır. Kültürel unsurlar, insanların eylemleri ve bu eylemlerin sonuçlarıdır (Gökberk, 2018, s. 65; İzzetbegoviç, 1992, s. 76). Kültürel unsurlar, insan aklının başka hiçbir canlıda bulunmayan temel bir yeteneğinden doğar. Bu yetenek sayesinde kişi sembolik olarak dış dünyayı zihninde temsil eder. Bir algı planı olmadan bile, zihin sembolik düzeyde işlemler gerçekleştirerek eylemi tasarlar, hayal eder, düşünür, yargılar ve planlar. Zihnin bu farkındalığı kültürün zenginleşmesine yol açar (Merrill, 1961, s. 116-117). Akıl, sembolik tasarımı ve hayal gücü ile büyük bir olasılık kaynağıdır. Eylemler, bu kaynağın

olanaklarını sembolik düzeyden dış dünyadaki gerçeklik düzeyine aktarır. Tasarım ve zihnin sembolik hayal gücü, doğada bulunan bir nesneye işlev vererek kültürün bir unsuru haline gelebilir (Özakpınar, 1999, s. 14).

Özetle kültürün hem somut hem de soyut bir varlığının olduğunu, zihinde beliren bir kavram olarak son derece göreceli olsa da bir ruh taşıyan, tanımlanması oldukça zor ama bir o kadar derin olduğu alanyazında sıklıkla ifade edilmektedir.

### **Mahalle Kültürü**

Mahalle, küçük bir yerin adı ve bir şehrin veya kasabanın fiziksel bölümünün adı anlamına gelmektedir. Fiziksel olarak mahalle, sosyal ve mekânsal bir birim ve ortak bir yaşam alanı olarak düşünülmelidir. Sosyal olarak mahalle, gerilimin ve komşuluk ilişkilerinin birincil alanı olarak tanımlanmaktadır (Bayartan, 2005, s. 94; Şahin ve Işık, 2011, s. 223)

Uluslararası alanyazında ise “*neighbourhood, district, commune, borough, suburb, parish, quarter*” gibi kavramlar mahalle kavramına işaret etmektedir. Ancak en yaygın kullanılan kelimeler “*quarter*” ve “*neighbourhood*” şeklindedir. *Quarter* “kentin bir bölgesi, belli bir sınıf veya grubun yerleşmiş olduğu kasaba parçası”dır. Ortaçağ’daki mahalle kavramında kilisesi, pazar alanı, çeşmesi olan mekânlar mahalle olarak kabul edilmektedir. “*Neighbourhood*” kavramı ise “bir şehir ya da kasaba içindeki topluluğu ya da bölgeyi” ifade etmektedir. Türkçeye “komşuluk” olarak geçen bu kavram aynı yeri paylaşan insanların en basit örgütlenme şekli olarak ifade edilebilir (Eren, 2017; Turan ve Ayataç, 2020, s. 195-196, Mumford, 1954, s. 257).

Alver (2010) mahalleyi kentin ana unsuru, özü ve çekirdeği şeklinde tanımlamaktadır. Mahalle mekân ile yaşamın iç içe geçmişliğini ifade etmektedir. “Mahalle kurmak, mekânın insan eliyle biçimlenmesidir. Belli bir inanç, değer ve kültür varlığı olan insanın elinin bir yere değer ve o yer bir mekâna dönüşür. O yer, yer olmaktan çıkar

ve adını bulur. Adı mahalle olur, sokak olur; ev, çarşı, hapishane, park, meydan olur. İnsanın eli ve niyetidir mahalleyi kuran, insan iradesidir. İradi ve bilinçli bir kuruluştur mahalle, bir inşadır. Bir inşa aynı zamanda bir söylemin de inşasıdır” (Akay, 2002, s. 79'den aktaran, Alver, 2010, s. 118)

Mahalleler, şehirlerin hücrelerini oluşturur. Bu hücrelerde aileler genellikle birbirini tanır. Yabancılar çok çabuk fark edilir. Her şehrin kültürel bir kimliği ve estetik bir anlamı vardır. Bu kültürel formlardan anlaşılabilen kentler, orada yaşayan toplumun estetik beğenilerini temsil etmektedir (Doğan, 2002, s. 19; Ze'evi, 2000, s. 19; Can, 2013, s. 79).

Osmanlı şehri için mahalle, şehirlerde ve kasabalarda benzer özelliklere sahip insanların bir arada yaşadığı yerdir. Birbirini tanıyan, birbirinin haklarını koruyan, tüm sorunlarını kendi içinde çözen, birbirlerinin davranışlarından bir ölçüde sorumlu olan, sosyalleşen ve aynı camide ibadet eden insanlardan oluşan bir toplumdur, tıpkı bin kişilik bir aile gibi... (Kıvrım, 2009, s. 232). Osmanlı mahallelerinin kurulmasında dikkati çeken en önemli özellik aynı inanç ve geleneklere sahip insanların bir araya gelerek ikamet etmesinin önemsenmesidir (Ergenç, 1984, s. 70). Toplumsal bir olgu olarak mahalle, tarihsel gelişimi içinde, Osmanlı toplumunda bütünü şekillendiren kültürel, idari ve ekonomik bağlamda önemli bir çekirdektir ve tek başına bütünü aynasıdır (Geray, 1995, s. 35). Mahalle, İslam tarihinin ilk dönemlerinden itibaren kentin tanımlanmasında önemli bir yere sahip olan sosyo-fiziksel bir olgudur. Mahalle, birbirini tanıyan insanlardan oluşan topluluğun, bir ölçüde birbirlerinin davranışlarından sorumlu olduğu ve toplumsal dayanışma içinde olduğu yerdir (Ergenç, 1984, s. 69).

Mahalle sosyal anlamda kapalı bir topluluktur ve bu toplulukta birine tecavüz tüm mahallenin eyleymiş gibi ele alınır. Mahallenin sevinci ve hüznü paylaşılmaktadır. Bayramlar, düğünler, ölümler ve hastalıklar hep birlikte ortak katılımı yaşamaktadır (Doğan, 2002, s. 19).

Osmanlı İstanbul'unda "mahalle" kelimesi kullanıldığında, aynı mahallede yaşayan topluluğun birbirleriyle ilişki içinde olduğu ve zaman zaman toplumsal yapıya zarar verecek birine karşı ortak tavır göstererek cezalar uygulayabileceği varsayımı yaygındır. 19. yüzyılın sonlarında şehirlerde ekonomik ayrılmaya göre sınıf yerleşimleri başlamıştır. Eski mahalle, konut hayatından önce her binada iki ya da üç kuşak yaşadığı için ortak değerlere sahip tüccar ve müşterilerin dayanışması, bir hasret yaratmış, birbirini kontrol eden ve birbirine yardım eden mahalle ortamı da ortadan kalkmıştır. Geleneksel yapılaşma içinde devam eden mahallenin fiziki yapısının bozulmasının nedeni bazı araştırmacılara göre, Batı şehirlerine benzer şehirler kurma hedefi ve özenli imar planlarından kaynaklanmaktadır (Yılmazöz, 2010, s. 95; Ürküt, 1998, s. 20).

Bir mahallenin temel yapı taşı evdir. Ev, bizi hayatta olduğumuz yere bağlayan unsurlardan biridir. Ev şehre, mahalleye, sokağa ve içinde yaşayanlara göre şekillense de esas olan içinde yaşayanlardır. Evdeki insanlar, eve nefesini, işini ve hissini verenlerdir. Evin bulunduğu sokak da mahallenin büyük bir bölümünü oluşturmaktadır. Bazen mahalle içinde mahalleyi andırır. "Bizim sokak"a aittir ve diğer sokaklardan ayrıdır (Duman, 2014, s. 48).

Sokak, mahallenin temel birimi olduğu için mahallenin kültürünü ve sosyal hayatını doğrudan etkiler. Sokaklar, insanların bir arada yaşamaya başladığı ve sosyal hayatın benimsendiği zamandan bu yana paylaşılan yaşamın, paylaşımın, ulaşımın ve hareketliliğin ortaya çıktığı sosyal mekânlardır. İnsanlar topluluğu sokaklarda oluşturur. Çocuklar sokaktaki hayatı öğrenir ve deneyim kazanırlar. Sokaklar alışverişin, seyahatin, öğrenmenin, araştırma faaliyetlerinin ve başkalarıyla ilişkilerin gerçekleştiği sosyal mekânlardır (Yılmazöz, 2010, s. 91). Günümüz dünyasında sokak, işlevi sorgulanabilir bir kentsel birim haline gelmiştir. Kentleşme ile birlikte sokaklar sadece gitme/alma işlevi görmüştür.

Sokak kapısı cephesi de evin bir uzantısıdır. Mahalle sakinleri mahalleyi böyle görür, dışarıda

kalır ve insanları izler. Kapı önünde oturmak yerli bir aktivite olmasının yanı sıra, aynı zamanda bir sosyalleşme aracıdır. Ön kapı hem ev hem de mahalle gibi alanlarda bulunmak mahallenin çevresini ve bütünlüğünü arttırırken, mahallenin görüş ve gözlem yönünü de destekler. Bu gözler kimi zaman insanı koruyan ve baskı altına alan gözlerdir (Duman, 2014, s. 108). Mahallenin baskı altına alan yönü de alanyazında “mahalle baskısı” kavramıyla açıklanmış ve bu konu tartışmaya açılmıştır (Marin, 2013).

Özetle mahalle insanların birbirlerini izledikleri, takip ettikleri, yeri geldiğinde korudukları, yeri geldiğinde eleştirdikleri alanlar olarak Türk kültüründe önemli bir yer edinmiştir.

### 1980-2000 Yılları Arasında Kent ve Mahallenin Dönüşümü

Özellikle 1980’li yıllardan sonra kentleşmenin yeni boyutlar kazanmış, nüfus yapısı, sosyal yapı ve yerleşim şekillerinin değişmesi ile mahalle yapıları da değişmiştir. 12 Eylül 1980 darbesinin Türkiye için etkileri uzun sürmüş, yönetimin ordu tarafından ele geçirilmesi kültürel ve toplumsal hayatı da derinden etkilemiştir (Alada, 2001; Pekman, 2007). 1984 yılında 2972 sayılı “mahalli idareler ile mahalle muhtarlıkları ve ihtiyar heyetleri” seçimi hakkında bir yasa çıkmış ve mahalledeki yönetim yapısı yeniden oluşturulmuştur. O dönem oluşturulan yapıda mahalle muhtarları ve ihtiyar heyetlerinin seçilme biçimi ve yapılaşması bugün de devam etmektedir (Alada, 2001). 1980-1990 yıllarındaki ailelerin Ankara, İstanbul gibi büyük kentlerde ikamet ediyorlarsa apartman hayatı yaşadığı ve Batılılaşma isteği içinde olduğu gözlemlenmektedir.

2000’li yıllar sonrasında ise kentsel dönüşümler yaşanmış, siteler oluşmuştur. Geleneksel ve modern kent kültürü arasında ayrımların yaşanmaya başladığı bu dönemde geleneksel kültür “borçların akrabadan alındığı, dertlerin komşularla paylaşıldığı” bir kültüre işaret ederken, modern kent kültüründe “paraya sıkışanın bankadan para çektiği, derdi olanın psikologa gittiği, hasta olanın akrabasına değil acil servise

haber verdiği” bir kültür şeklinde betimlendiği gözlenmektedir (Mutlu, 2006). 2000’li yıllar tam da bu anlamda kargaşanın yaşandığı, iki kültür arasında çelişkilerin gözlemlendiği bir devirdir.

### Toplumsal Duygular ve Mahalle Dizileri

Duygular dışarıdan gelen etkiler sonucunda bedende yaşananların zihinsel haritası şeklinde ifade edilebilir. Bir olayın ya da durumun kişinin iç dünyasında oluşturduğu tepkiler duygulardır (Dinler, 2014, s. 149). Duygular ve toplum bir arada düşünüldüğünde bu alanda kuramsal bir alt zemin oluşturma adına “duygu sosyolojisi” alanının giderek daha fazla çalışma yapılan bir alan olması gözlemlenmektedir.

Duygu sosyolojisi Theodore Kemper’in işaret ettiği 1975 yılından itibaren ayrı bir alan olarak var olmaya başlamıştır. Bu dönemde Kemper’in *A Social Interactional Theory of Emotions* (1978) adlı makalesi önemli bir eserdir. Bu eserin yanında pek çok başka eser de duygu sosyolojisini anlamlandırmada son derece etkili olmuşlardır. Bunlar arasında Goffman öncü rolü oynasa da Thomas Scheff’in *Catharsis in Healing, Ritual and Drama* (1979), Arlie Hochschild’in *The Managed Heart* (1983), Norman Denzin’in *on Understanding Emotion* (1984) gibi eserleri sayılabilir. Randal Collins (1975), David Heise (1979) bu alanda çalışan diğer önemli isimlerdendir. 1986 yılında American Sociological Association’da Duygu Sosyolojisi Bölümü kurulmuş ve dolayısıyla söz konusu alan daha da güçlü bir kimlik kazanmıştır (Üçer, 2020, s. 24; Üçer, 2016, s. 231).

Duygu sosyolojisi; gurur, utanma, aşk, nefret, merak, korku, sıkıntı, melankoli gibi duyguları incelemekte ve söz konusu duyguların kültürel bakımdan nasıl dönüştürüldüğü, gündelik yaşama nasıl aktarıldığı ile ilgilenmektedir (Marshall 1999, s. 166’dan akt. Yıldız, 2007, s. 133). Bununla birlikte, toplumsal çatışmayı hangi duyguların ürettiği, toplumsal dayanışmayı hangi duyguların sağladığı gibi sorular da bu alana ait sorulardır. Söz konusu alan sosyolojide mikro ve makro çalışmaların birbirine bağlanmasını ve daha zengin bir alanın ortaya çıkmasını sağlamıştır (Epstein, 1998, s. 56’dan akt.

Yıldız, 2007: 133). İnsan duygularının evrimi özellikle Turner (2000, 2010) tarafından çeşitli boyutlarıyla incelenmiş, bu duyguların hangilerinin birincil hangilerinin ikincil olabileceği, araştırmacının yapıtlarında ayrıntılarıyla ele alınmıştır. Özellikle mutluluk, korku, kızgınlık ve mutsuzluğun hangi tepkilere neden olduğunu ortaya koymaktadır.

Duygu sosyolojisi söz konusu olduğunda bu alanda araştırmacılar arasında çok farklı bakış açıları olduğu ifade edilebilir. Pozitivist, sosyal inşacı ve sembolik etkileşimcilik yaklaşımları duyguları farklı şekilde analiz etmektedir. Duyguların evrensel olduğunu ve her yerde aynı anlamı ifade ettiklerini savunan pozitivist yaklaşımın temsilcilerinden biri olan Lupton (2002) duyguları yapısal bir bakış açısıyla ele almaktadır (Sosyologer, 2021). Yine bir pozitivist olan Kemper, özellikle mutluluk, öfke, korku ve depresyonu temel almakta birincil ve ikincil duyguları birbirinden ayırmaktadır. Her bireyde olan birincil duygular toplumsallaştığı zaman ikincil duygulara dönüşmektedir (Üçer, 2016, s. 231).

Toplumların yaşanan dönem itibariyle farklı duyguları vardır. 1980'li yılların Türkiye'si bireysel özgürlüklerin sınırlı devlet fikrinin, serbest piyasa ekonomisinin önceki dönemlere göre daha çok tartışıldığı bir dönemdir. Bu dönemde kadın hakları, dini ve etnik haklar, eğitim hakları, kimlik hakları daha çok gündeme gelmeye başlamıştır. 2000'li yıllar küreselleşmenin ve bilişim çağının etkili olduğu hak, özgürlük, demokrasi söylemlerinin arttığı yıllar olmuştur (Çaha, 2003, s. 11; Ertugay, 2011, s. 12). Söz konusu dönem duygu sosyolojisi bağlamında değerlendirilirken Baker'in çalışmasına değinmek yerinde olacaktır. Baker (2010) Kanaatlerden İmajlara: Duygular Sosyolojisi'ne Dair adlı kitabında kanaatlerin aktarılmasında, toplumsal tiplerin betimlenmesinde videonun, görsel imajların rolünü detaylı bir şekilde irdelenmiş ve görsel medya, özellikle televizyon ve sinema ile oluşturulan imajlar dünyasını "kanaatler dünyası" olarak betimlemiştir. Toplumların duygularının en iyi anlatılabildiği aracın da görsel medya ve imajlar olduğuna dikkat çekmiştir. Aynı şekilde sembolik etkileşimcilik, göstergebilim, kültür ve

dil çalışmaları gibi pek çok farklı akımın imajlardan yararlanarak toplumların duygularını irdeleme çalıştığı bilinmektedir (Williams, 1974; Fiske, 2017; Kirel, 2018; Barthes, 1979; Barthes, 1993; Saussure, 1985).

Endüstrileşme ve sanayileşmenin toplumsal yapıda meydana getirdiği değişimlerin kültürel alanda da etkili olması, kapitalizmin kültürel metalarını radyo, televizyon, sinema, gazete, dergi gibi araçlarla kitlelere dağıtmasını beraberinde getirmiştir (Çelenk, 2005, s. 16). Kitle iletişim araçları içinde popüler kültürü en çok kitlelere sunan aracın televizyon olduğu söylenebilir. Halka simgeler ve mesajlar ileterek kitlelerin egosunu tatmin eden bir boyutu bulunmaktadır (Karaman, 2019, s. 41). Mutlu (2008, s. 18) izleyici ve televizyon arasında zihinsel bir ilişkinin bulunduğunu, insanın televizyon karşısındaki konumunu yeniden tanımlaması gerektiğini belirtmektedir. Mutlu ayrıca televizyonun teknolojik gelişiminin, yaygınlaşmasının nasıl bu kadar hızlı olduğunun anlaşılmasının son derece önemli olduğunu, ideolojik boyutunun da bundan sonra irdelenebileceğini ifade etmektedir.

Televizyona ilişkin en kapsamlı araştırmalardan biri Williams'a (1974, s. 11-12) aittir. Williams *Televizyon, Teknoloji ve Kültürel Biçim* adındaki kitabında televizyonun doğa bilimleri ve teknik araştırmaların bir ürünü olduğunu vurgulamakta ve bilimin elde ettiklerinin ticari olarak kullanıldığına vurgu yapmaktadır. Bu anlamda televizyonun enformasyon ve eğlence aracı olduğunu ve bu anlamda diğer medyaları değişikliğe uğrattığını ifade etmektedir. Toplumsal ilişkilerin çoğunu, gerçeklik algımızı, toplumların biçim ve algısını, ailevi ilişkileri, kanaat ve davranış tarzlarını değiştirdiğini ifade etmektedir. Televizyonun evin en tipik eşyası haline geldiğini vurgulayan Williams toplumun ihtiyaçlarını sömüren, suiistimal eden bir boyutu olduğuna dikkat çekmiştir.

Televizyonun Türkiye'ye gelişi Batı ülkelerinden çok sonradır. Televizyon yayıncılığının ilk yıllarından beri dramaların Türkiye'de önemli bir yer edindiği söylenebilir. Hem toplumu şekillendiren hem de

toplumdan beslenen bir yapısı vardır (Tanrıöver, 2015, s. 60- 61). Çok farklı kesimlere hitap eden bir boyutunun olması bu türün çok fazla izlenmesini de beraberinde getirmektedir (Zorlu, 2016, s. 91). Dizi türü genellikle kronolojik bir şekilde gerçekleşen bir öykü sunulmaktadır ve diziler “hikaye anlatıcılığı”ndan faydalanmaktadır (Kaplan, 1992). Türkiye’de yerli dizilerin izlenmeye başladığı 1974 yılından beri birçok dizi yayınlanmıştır. 1990’lı yıllarda televizyon yayıncılığının ticarileşmesi ile birlikte dizilere bağlılık artmış ve dizi sayıları da fazlalaşmıştır (Tanrıöver, 2015).

Toplumların duygularının paylaşıldığı mekânlar mahalleler olduğu içim mahallelerin dizilere yansımalarının özellikle 1980’lerden sonra arttığı söylenebilir. Örneğin 1986’da yayınlanan “Perihan abla” dizisi yerli dizilere bağlılığı göstermiştir (Tanrıöver, 2015, s. 64). 1980’li ve 1990’lı yılların mahallelerinde kişilerin bireysel duygularının topluma nasıl yansıdığı, toplumsal olayların bireylerin yaşamında nasıl hissiyatlar bıraktığı konusunda özellikle TV dizilerine yansıyan bir alanyazın söz konusudur. Perihan Abla, Bizimkiler, Süper Baba, İkinci Bahar, Ekmek Teknesi, Mahallenin Muhtarları, Şaşıfelek Çıkmazı, Şehnaz Tango, Ferhunde Hanımlar, Sıdıka, Geniş Aile, Canım Ailem, Baskül Ailesi, Aramızda Kalsın, Seksenler aile ve mahalle dizilerine örnek gösterilebilir. Bu dizilerdeki ortak nokta bir ailenin ve mahallenin etrafında toplanan insanların olması ve toplumların duygularının bireylerde ortaya çıkan yansımalarını sunmalarıdır. Özellikle Seksenler ve Yeditepe İstanbul dizilerinde ülkenin yaşadığı siyasi sorunların bireyler üzerindeki etkilerine daha yoğun olarak odaklanılmış, bu duyguların mahallelerdeki yankısına odaklanılmıştır.

Akçay (2011, s. 60-61), mahalle dizilerini “dramedi” türünde değerlendirmekte ve bir ticari girişim olan televizyonun parçalı yayın akışında komedi ve dram türlerinin temel öğelerinin birleşmesi ile söz konusu türün ortaya çıktığını ifade etmektedir. Bu türde hem komedi hem de dram unsurları bulunmakta hem ağlatan hem güldüren nitelikler gözlenmektedir.

Alanyazından hareketle mahalle kavramının toplumların duygularını yansıtan bir yönünün olduğu gözlenmektedir. Bu durum 1990-2000’li yıllar Türkiye’nde özellikle medyadaki televizyon dizileriyle de kendini gösterdiği söylenebilir.

### **Amaç ve Yöntem**

Bu çalışmanın genel amacı mahalle kültürü ve duygu sosyolojisi bakış açısıyla Yeditepe İstanbul dizisini analiz etmektir. Bu amaçla tematik analiz yönteminden faydalanılmıştır. Tematik analiz nitel içerik analizinde elde edilen kavramların birbirleriyle belirli bir tema altında sınıflandırılmasıdır. Kavramların birbirleriyle ilişkileri ortaya çıkarılır ve bu ilişkiler daha üst düzey, soyut ve genel bir temayla açıklanır (Yıldırım ve Şimşek, 2013, s. 260).

Öncelikle dizinin tamamı izlenmiş, ana karakterler, “mahalle” kavramına ilişkin anlatılar, dizide ön plana çıkan ana temalar irdelenmiş ve bu belirlenen temalar doğrultusunda dizinin yayınlandığı dönem olan 2001-2002 yılları arasında mahalle kültürünün nasıl sunulduğu ortaya konmaya çalışılmıştır.

Araştırmada aşağıdaki sorulara yanıt aranmıştır:

- ▶ Dizideki ana karakterlerin temel özellikleri nelerdir?
- ▶ Dizide “mahalle” ne anlama gelmektedir?
- ▶ Ana temalar nelerdir?

### **Bulgular**

Bu başlık altında öncelikle dizinin ana karakterleri detaylandırılmış ardından dizi ana temalar bağlamında betimsel içerik analizine tabi tutulmuştur.

### **Ana Karakterler**

Bu başlık altında dizi içindeki ana karakterler tanıtılmış ve dizi içinde başlarından geçen temel olaylar detaylandırılmıştır.

**Görsel 1**

Olca dizinin başrol oyuncusudur (Milliyet, 2020).



**Olca (Zuhal Olca):** Olca “*çaresiz ve mücadele etmek zorunda olan kadın*” kimliğinin temsilcisidir. Çok zengin bir yaşam süren ancak bir tahsili olmayan oldukça gözde bir kadındır. Ancak eşi Engin (İlhan Şeşen) bir sebeple borçlanır ve iflas eder. Ardından da intihar eder. Olca kızı Duru (Özgü Namal) ile bu durumu çok geç fark ederler. Engin bu durumu hep gizlemiş, onlara hiçbir pürüz yansıtmamıştır. Dolayısıyla çok lüks bir hayat sürmüşlerdir. Ancak Engin’in ölümüyle parasız kalır ve İstanbul’un kenar mahallelerinden birinden ev tutmak ve hayata tutunmaya çalışmak zorunda kalır. Dizinin tüm olay örgüsü bu olaydan sonra, Olca’nın çevresinde kurulur. Onun bir kadın olarak ayakta kalma mücadelesi dizi boyunca işlenir.

Olca’nın hikâyesi temelde sorumluluklarıyla baş başa kalan “yalnız bir kadının hikayesi”dir. Dolayısıyla özel alandan kamusal alana geçmek zorunda kalan bir kadının hayata tutunma durumu söz konusudur Aktaş (2013) kadının sosyal hayattaki rolünün anlaşılabilmesi için kadınların geleneksel yapılarla ilişkisinin analiz edilmesi gerektiğini vurgulamaktadır. Bu bağlamda söz konusu dizide kadını ev içi alanla sınırlayan, sosyal hayattan dışlayan geleneksel eğilimi kabul etmiş olan bir kadının toplumdaki bocalaması ele alınmış ve gündelik hayatta nelerle karşılaşabileceği resmedilmiştir (Yusufoğlu, 2017, s. 99).

**Görsel 2**

Ali, siyasi geçmişine ilişkin psikolojik sorunlar yaşar. (Wannart, 2019)



**Ali (Uğur Polat):** Ali, “*siyasi geçmişi nedeniyle mağdur kişi*” kimliği ile ön plana çıkmaktadır. Olca’nın yerleştiği kenar mahalledeki evin sahibi Havva’nın (Meral Tamam) oğludur. Psikolojik sorunları vardır. Hayatla bağlarını koparmış, kendi halinde evinden çıkmayarak yaşam mücadelesi vermektedir. Gençliğinde sol hareketlere katılmış, idealist bir kişidir. Kitaplarla arası iyidir. Ancak yaşadığı hapis hayatı onu derinden etkiler, gördüğü işkenceler sonucunda psikolojisi hasar gördüğü için hayata tutunmakta zorlanır. Olca evlerine taşındıktan sonra Ali de değişir. Olca’ya âşık olur ve kendi kabuğundan çıkmaya, hayata yeniden tutunmaya çabalar.

Ali’nin hikayesi 1980’lerin karmaşasını kendi özel hayatında yaşayan birinin hikayesidir. Alanyazında söz konusu dönemin etkileri üzerine yapılan çalışmalar sonraki dönemlerde artmıştır. Kırkpınar (2009) 12 Eylül askeri darbesinin gençliğin üzerindeki etkisini betimlediği çalışmasında yaşanan toplumsal şiddetin gençleri nasıl bir karmaşaya sürüklediğini ortaya koymuştur. Gürbilek (1992)’in de işaret ettiği gibi siyasi bir darbeden etkilenen gençlik kültürel anlamda çelişkiler ve sorgulamalar yaşamıştır. Modern kültür oluşurken bu çelişkiler bireylerin psikolojisini de derinden etkilemiştir. Bu çelişkileri kitaplarına mizahi bir dille aktaran Vassaf (2006) komünist düşmanlığının paranoyak boyutları” şeklinde nitelendirmekte, dönemi kendi anılarıyla da süsleyerek işlemektedir.

**Görsel 3**

Yusuf, Olca’yı sever ama sınıf farklılığı sorun olur (Wannart, 2019).



**Yusuf (Emre Kınay):** Yusuf “*aylak*” ve “*fakir oğlan*” kimliklerinin yansımaları sunmaktadır. Kız kardeşi Nilgün (Yeşim Ceren Bozoğlu) ile birlikte yaşamaktadır. Bir berber dükkanı vardır ama kendisi işletmez. Önce Berber Remzi, ardından



Ferhan (Oktay Kaynarca) ve başka berberlere dükkânını işletmek üzere kiralar. Her sabah geç kalkar, iş bulmak istemez. Çalışmayı sevmez. Bu nedenle mahalleliden, özellikle Sabri Bey'den (Hikmet Karagöz) sıklıkla eleştiriler alır. Olcay'ın mahalleye gelişi ile birlikte hayatı değişir. Ona aşık olur. Mahallenin romanını yazmaya karar verir. Bu dizi aslında onun yazdıkları üzerinden şekilleniyor gibidir. Olcay'ın kalbini çalmaya çalışır ama Olcay yoksullaşsa da aralarında bir "fark" vardır. Bu fark onların birbirlerine yaklaşmasına engel olur.

Aylaklık maddi gücü nedeniyle çalışmak zorunda olmayan ya da iş bulamadığı için avare gezen kişiler için kullanılan bir kavramdır. Aylaklığın akla ilk gelen anlamı tembelliktir ve genel kabul olarak çalışkanlığın yüceltildiği, aylaklığın ise küçümsendiği söylenebilir (Önal, 2019, s. 1074).

#### Görsel 4

Havvave torunu Ömer. (Galeri Uludağ Sözlük, 2022).



**Havva (Meral Okay):** Havvada Olcay gibi "mücadele eden yalnız anne" kimliği ile sunulmaktadır. İki çocuk annesi dul bir kadındır. Oğlu Ali (Uğur Polat) siyasi suçlardan hüküm giymiş, yaşadığı işkencelerden sonra ruh dengesi bozulmuş biridir. Onu sürekli ayakta tutmaya çalışmaktadır. Bir de kızı vardır. Kızı ise (Melike Demirağ) oğlu Ömer'i (Ruhi Sarı) annesine bırakmış ve kocasından başka bir adamla kaçmış, yıllarca dönmemiştir. Havva Olcay'a ev kiralar. Tanışmaları bu şekilde olur. Dizi boyunca "mahalle" kavramını temsil eden figürlerin başında gelir. İnsanlar onun çevresinde buluşur, ona dertlerini, anlatır, ona bir anne gibi sığınır. Olcay'a da tek başına ayakta durmak zorunda olduğu hayatında destek olmaya çalışır.

"Tek ebeveynlik" ile ilgili sorunların Havva karakterinden sunulması söz konusudur. Aynı yaşayan, boşanan, eşini kaybeden ebeveynin çocuğunun ihtiyaçlarıyla tek başına ilgilenme durumu söz konusudur, gelecekle ilgili düşünceler, başarısızlık, yalnızlık gibi olumsuz duygular bu sorunları tetiklemektedir (Aydın, 2019, s. 25). Yalnız olan ebeveynin anne olduğu durumlarda bu kişi, eşi ile birlikte yaşayan anneye göre daha güçlü olması gereken, sürekli mücadele içinde olan bir kadın olarak algılanmaktadır (Feyzioğlu ve Kuşçuoğlu, 2011). Dolayısıyla Havva karakteri de tüm iç sızlamalarına rağmen güçlü durmakta, tüm mahallenin annesi gibi davranmaktadır.

#### Görsel 5

Duru, Ömer'e sınıfsal "fark"ı hatırlatır (Wannart, 2019).



**Duru (Özgü Namal):** Duru annesi Olcay ve babası Engin ile mutlu ve şaşaalı bir yaşam sürerken, birdenbire babasının intihar etmesi ve iflas etmesi şokları sonucunda yabancısı olduğu yoksul bir mahalleye gelmekten mutsuzdur. Çok başarılı bir piyano öğrencisidir. Tüm servetlerinden kendilerine sadece piyanoları kalmıştır. Annesi ısrarla onun piyano çalmaya ve eğitimine devam etmesini öğütlemektedir. Duru ise bu yeni mahallede birçok çelişkiyi birlikte yaşar. Ona aşık olan yoksul ve "belalı" genç Ömer'e ne şekilde yaklaşacağını bilemez. Erkek arkadaşı Özberk (Fırat Tanış) ısrarla onun yanında kalmak istese de Duru, yaşadığı zenginlik-yoksulluk çelişkisiyle boğulurken Özberk'i nereye yerleştireceğini bilemez. Yoksulluktan kurtulmak için zengin evli bir adamla beraber olmayı bile düşünür. Ancak annesinin sert ve ısrarlı tepkileri sonucunda bu olay savuşturulur. Dizinin sonunda yurt dışında piyano eğitimi almak üzere yolculuk planları yapmaktadır.

Duru karakterinin taşıdığı kimlik “*dezavantajlı durumdaki kız çocuğu*” kimliği ve aynı zamanda “*zenginlikten yoksulluğa geçen genç*” kimliğidir.

**Ömer (Ruhi Sarı):** Ömer “*tek ebeveynle büyüyen bir çocuk*” ve “*aylak*”, “*serseri*” kimliklerini yansıtmaktadır. Annesi (Melike Demirağ) tarafından terk edilmiş, babasını hiç tanımamış bir çocuktur. Mahallede kumar işleri ve ufak tefek kanunsuz işlerle ilgilenmeyi kendine meşgale edinmiştir. Havva, anneanesi değil daha çok annesi gibidir. Onu Havva büyütüştür. Annesine öfkeli. Bir gün çıkageldiğinde ona nasıl davranacağını bilemez. Olcay ve Duru mahalleye geldiklerinde Ömer çok sevinir. Onları korumaya çalışır. Duru’ya aşık olur. Özberk’e kafa tutar. Aylak hayatına alternatif yeni bir hayat ümidiyle açık öğretimden eğitimine başlar. Duru’ya öğretmen olma yönündeki hayallerini anlatarak beraber çıkabilecekleri bir yol için hayallerini anlatır. Dizinin sonlarına doğru Duru’nun kalbini çalmayı başarır.

#### Görsel 6

Özberk, Duru’nun eski arkadaşıdır (Galeri Uludağ Sözlük, 2022)



**Özberk (Fırat Tanış):** Özberk, “*yoksulları küçümseyen zengin genç*” kimliğini yansıtmaktadır. Duru’nun erkek arkadaşıdır.

Duru’nun yaşamı değiştikten sonra Duru’ya nasıl davranacağını bilemez. Zenginlikten yoksulluğa geçiş aralarındaki ilişkileri bozar. Dizinin sonlarına doğru Duru’yla ilişkileri biter.

**Nilgün(Yeşim Ceren Bozoğlu):** Nilgün’ün “*anlayışlı ve pasif olmaya zorlanan kadın*” kimliğini taşıdığı söylenebilir. Nilgün, Yusuf’un kız kardeşidir. Ali’ye aşiktir ve onun normale dönmesi ve evlenmeleri yönünde planlar yapmaktadır. Ancak Ali ona aşık değildir. Ferhan (Oktay Kaynarca) onun hayatına girdiğinde duyguları değişir ve Ferhan da ona aşık olunca evlenmeye karar verirler. Ferhan’ın daha önceki eşi ile alakalı bazı sorunları vardır. Bu sorunları beraber aşmaya çalışırlar.

**Ferhan (Oktay Kaynarca):** Ferhan, Yusuf’un dükkânını tutar. Berber olarak çalışır. Tatlı dilli, kültürlü, hoş sohbet biridir. Bu nedenle Nilgün’ün de kalbini çalar. Onunla evlenir. Ancak eski karısı ile ilgili yaşadığı sorunlardan dolayı bunalım yaşamaktadır. Eski karısı çocuğunu doğururken ölmüş, o da doktoru oldukça geç çağırmıştır. Hata kendisinde olduğu için hapis yatmıştır. Bu suçluluk duygusu nedeniyle Nilgün’le ilişkilerinde gelgitler yaşar. Nilgün’ün bebek isteğine sürekli korkuyla yaklaşır. Ancak dizinin sonlarına doğru Olcay’ın bulunduğu kimsesiz bir bebeği kayıt dışı olarak sahiplenirler.

Ferhan’ın kimliğinde “*erkek tutuculuğu*” ve “*maço erkek*” kimlikleri ortaya çıkmaktadır. Eşini doktora bile göstermeyen ve daha sonra onu ve çocuğunu kaybeden biri olarak aslında erkeklik rolünden zarar görmüştür. Sakallı ve Türkoğlu’na (2019) göre tanımlanmış erkek rolleri erkeklerin hayatını da zorlaştırmaktadır.

#### Görsel 7

Nilgün, eşine ulaşmak ister (Onedio, 2016).



**Görsel 8**

Lale, zengin ancak şiddet gören bir kadındır (Jawabsoal, t.y).

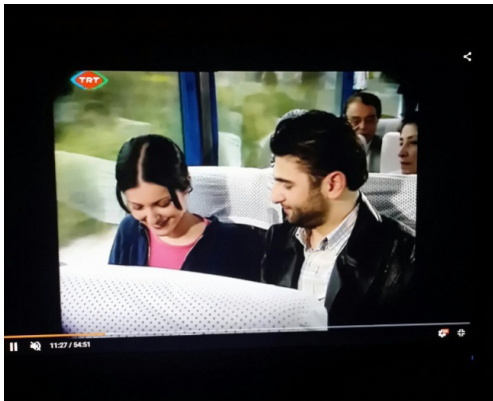


**Lale (İtir Esen):** Lale Olcay'ın yakın arkadaşıdır. Eşinin ölümü ve iflasından sonra Olcay'a para yardımında bulunur. Havva'ya 6 aylık kirayı o öder. Onun sonrasında sık sık paraya sıkıştıklarında hep yanlarında olur. Eşi kendisini aldatmaktadır. Eşinden şiddet görmektedir. Ancak bir türlü onu bırakamaz. Maddi gücü olduğu halde kendine güveni son derece azdır. Olcay'a sığınmaya çalışmaktadır. Ancak Olcay onun bu kendine güvensiz hallerini, maddi zenginliği olduğu için yaşadığı bunalımları küçümsemektedir. Bu durum aralarında kimi zaman gerilimlere neden olabilmektedir. Dizinin sonlarına doğru kendine güvenini toplayıp eşinden ayrılır ve Ali ile birlikte bir kitapçı açar.

İtir'in kimliği "*şiddet gören*", "*özgüveni olmayan*" kadın şeklinde yansıtılmıştır. Ekonomik durumu iyi olmasına rağmen şiddet gören pek çok kadın olduğu gerçeğine işaret etmektedir. Ergin vd. (2005) kadına şiddet ile ekonomik durum arasında bir ilişki bulamadığı çalışması da İtir örneğinin Türk toplumunda rastlanabilir bir örnek olduğunu ortaya konmuştur.

**Görsel 9**

Serhat, Gülşen'i kaçıır (Youtube, 2020).



**Serhat (Emrah Elçiboğa):** Serhat mahalledeki "*eğitimsiz ve suça meyilli genç*" kimliğini yansıtmaktadır. Sabri Bey'in kızı Gülşen'e (Burçak İşimer) aşiktir. Ancak Sabri Bey kız çocuklarını çok sıkıdığından dolayı bir türlü görüşemez. Bu nedenle Sabri Bey'e zarar vermeye karar verir. Ancak onun yerine yanlışlıkla Yusuf'u bıçaklar. Yusuf, hikayenin aslını öğrenince Serhat'ı affeder ve bu iki gencin evlenmelerini sağlar. Sabri Bey bu duruma çok bozalsa da zamanla kızını ve damadını affeder. Ancak Serhat bir türlü ailesini geçindirecek bir iş bulamaz. Bu nedenle Gülşen'le ayrılma noktasına vardıkları olur. Ancak Gülşen'in hamile olması her şeyi değiştirir. Gülşen büyük kararsızlıklardan sonra bebeği doğurmaya karar verir.

**Gülşen (Burçak İşimer):** Gülşen, "*mahalle ve baba baskısı gören kız çocuğu*" kimliğini yansıtmaktadır. Babası Sabri Bey tarafından çok baskıya maruz kalmaktadır. Pencereden gördüğü, Serhat'a aşık olur, kaçar ve evlenir. Eşinin ailesinin kötü davranışlarına maruz kalınca babasının evine geri döner. Ancak eşi Serhat da Gülşen'in babasının evinde rahat edemeyince, ayrıca iş de bulamayınca araları bozulur. Bir bebeğe gebe olması her şeyi değiştirir.

**Görsel 10**

Sabri, inşaat işçisi olarak yıllarını harcar (Facebook, 2021).



**Sabri (Hikmet Karagöz):** Sabri Bey yıllarca inşaatlarda çalışan bir işçidir. Sürekli hayatının nasıl heba olduğundan yakınmaktadır. Kızlarını kısıtlamakta, bu şekilde kötülüklerin önüne geçtiğini düşünmektedir. Kızı biriyle kaçar. Çok kırsa da sonunda onu affeder. Mahallede evlenecek gençlerin kız isteme törenlerinde onlara babalık eder.

Sabri Bey “işçi”, “otoriter baba”, “yoksul” kimliklerini temsil etmektedir. Sakallı ve Demirel (2019) tarafından vurgulanan toplumda erkeğe atfedilen eril rollerin ağırlığı altında ezilen bir erkek kimliğini temsil etmektedir.

#### Görsel 11

Önem evliliğinin ilk gecesinde şiddet yaşadığı için Doğan'ı hayatına almakta zorlanır (Facebook, 2013).



**Önem (Günay Karacaoğlu):** Önem “dul kadın”, “psikolojik sorunları olan kadın” kimliklerinin yansımalarını sunmakta, mahalleli tarafından korunmaktadır. Evlendiği gece, onu seven başka birinin eşini öldürmesi nedeniyle ciddi bir travma yaşamıştır. Bu nedenle bazı ruhsal sorunları vardır. Başta Havva olmak üzere tüm mahalleli onu koruyup kollamaya çalışır. Dizinin ilerleyen bölümlerinde Doğan (Deniz Oral), Önem’e aşık olur ama Önem evlendiklerinde onunla aynı evde kalmak istemez. Bu sorunları birbirlerine gösterdikleri destekle aşacaklardır.

**Doğan (Deniz Oral):** Doğan, “anlayışlı eş” kimliğini yansıtır. Elektronik eşya tamircisidir. Aynı zamanda darbuka çalar. Önem ile aralarında bir aşk başlar. Önem’e sürekli yaklaşmaya, onun sorunlarının beraber üstesinden gelmeye çalışır. Sabırlı davranarak Önem’i kazanır.

#### Görsel 12

Rüstem mahallenin belasisıdır (Youtube, 2012).



**Rüstem (Ahmet Saraçoğlu):** Rüstem mahallenin belasisıdır. Olcay'ın başına gelebilecek belalar için elinde tutmak istediği silahı o bulur. Bu silahı Olcay'a Yusuf getirir. Yani Yusuf, Rüstem'den bunu ister ve karşılığında para verir. Bu para daha sonra Rüstem'e bir şekilde verilse de silah daha önce bir suç silahı olduğundan dizi boyunca gerilime sebep olur. Rüstem sürekli mahalleye gelen, sorun çıkaran, baskı kuran biridir. Ancak dizinin sonlarına doğru Havva'nın yeğeni olan Pembe'ye (Yasemin Baştan) aşık olup, evlenince aileye dahil olur. Rüstem eril rolleri benimsemiş “kabadayı” ve “serseri” kimliklerinin yansımalarını sunmakta, mahallede bela ve tehdit unsuru oluşturmaktadır.

#### Görsel 13

Pembe Rüstem'in sevgisine inanır ve onunla evlenir (Emoji, 2017).



elimde bir demet çiçekle geçtim bütün sokakları.  
Bir delikanlı için bu ne demektir sen bilemezsin.

**Pembe (Yasemin Baştan):** Pembe Havva'nın yeğenidir. Babası kendisinden yaşça büyük biriyle evlendirmek istemiştir. Pembe istemeyince Havva'ya gelmiştir. Havva'ya her konuda yardımcı olur. Yusuf'a aşık olur. Ancak Yusuf, Olcay'ı sevdiği için Pembe'yi hiçbir şekilde sevemez. Pembe de Rüstem'in kendine olan aşkını, kendisinin Yusuf'a

olan aşkına benzetir ve dizinin sonunda yolsuz işlerle uğraştığını bilmesine rağmen Rüstem'le evlenir.

Pembe "evde kalmış kız" olarak betimlenen bir kimliği sunmakta, evlenmesi bir zorunluluk olarak sunulmakta ve dizinin sonunda da zorla kendini ikna ederek, kendisini gerçekten sevdiğine inandığı mahallenin belalısı ile evlenmektedir.

#### Görsel 14

Komiser Nevzat, Olcay'dan hoşlanır, onu izler (Dailymotion, 2010).



**Komiser Nevzat (Nihat İleri):** Komiser Nevzat, Olcay'la evlenmek ister ancak Olcay kabul etmez. Karanlık, insancılıktan yoksun biridir. Ali'ye de sıklıkla suçlu muamelesi yapar ve onu da varlığı ile rahatsız eder. Rüstem'in Olcay'a aktardığı silahın peşine düşer. Esas amacı Olcay'ı zayıf ve güçsüz konumunu değerlendirerek evliliğe ikna etmektir. Başarılı olamaz. Komiser Nevzat Bey "iktidarı", "gücü", "baskıyı" ve bu anlamda "kötülüğü" temsil etmektedir.

#### Görsel 15

Engin Olcay'ın intihar eden kocasıdır (Youtube, 2021).



**Engin (İlhan Şeşen):** Olcay'ın eşidir. Zengin bir işadamdır. İflas eder ve bunu ailesinden gizleyerek intihar eder. Onun intiharının sonucunda eşi Olcay ve kızı Duru'yu bambaşka bir mücadele bekler.

Engin, ailesini refah içinde yaşatan ama para konusunda dürüst olmayan "gerçeklerden kaçan birey"i, hayatla bağlarını kesmesi nedeniyle de "güçsüzlüğü", temsil etmektedir.

#### Görsel 16

Berber Remzi, hayallerinin peşinden gider (Facebook, 2016).



**Berber Remzi (Güven Kıraç):** Hayallerle dolu bir berberdir. Bu hayalperest yapısı onu Yusuf'la güzel bir arkadaşlığa götürür. Dizinin ilk bölümlerinde neşeli sahnelerde yer alır, hayallerinin peşinden uzaklara gider. Berber Remzi "hayalperest" kimliğini yansıtmaktadır, bu anlamda mahallede olumlu bir imajı vardır.

**Yalçın (Nejat Birecik):** Olcay'ın eşinin avukatıdır. Eşinin intiharından sonra Olcay'la ilgilenmektedir. Olcay ise onu reddeder. Eşinin borçlusunu Olcay'ın evine getirmesi gibi pek çok olay Olcay'ın Yalçın'a karşı tepki geliştirmesine neden olur. Olcay'ın yeni hayatının getirdiği huzursuzluklar Yalçın'la geçen sahneler aracılığıyla daha fazla detaylandırılır. Yalçın "fırsatçı" kimliğini yansıtmaktadır. Zor durumda olan Olcay'ın zayıflığından faydalanıp, kendi egosunu beslemek için çaba sarf etmektedir.

#### Görsel 17

Ömer'in annesi ailesinden kopmuştur (Youtube, 2012)



**Ömer'in annesi (Melike Demirağ):** Yaşadığı talihsizlikler sonucunda ailesinden kopmuştur. Oğlu Ömer'i annesine bırakarak bir adama kaçar, mutlu olamaz. Dizinin orta bölümlerinde mahallesine geri döner. Ancak annesinden ve Ömer'den istediği kabullenışı bulamaz. Yeniden kayıplara karışır. Ömer'in annesinin kimliği "eş seçimi ile hata yapan ve bu nedenle dışlanan, hor görülen kadın" kimliğidir. Kadınları hata yaptıklarında affedilmelerinin zorluğuna işaret eden toplumsal yapıyı ortaya sermektedir.

#### Görsel 18

Tülin, Ali'ye yaşattıklarından pişmandır (Facebook, 2010).



**Tülin (Pıtırıcık Akerman):** Tülin, Ali'nin geçmişinde beraber olduğu kız arkadaşıdır. Polis tarafından yakalandıklarında Ali'nin ve yanındaki tüm kişilerin bilgilerini polisle paylaştığı için suçluluk duymamaktadır. Ali ile yeniden beraber olmak ister. Ancak Havva ana ve Ali bu duruma sıcak bakamaz. Tülin 1980'li yıllardaki "ihbarcı yakın arkadaş" kimliğinin temsilini ve hayat boyu bir suçluluk duygusu ile yaşamak zorunda olan insanların yansımalarını sunmaktadır.

#### Mahalle Kavramının Sunumu

Olca'yın sürekli iş arama çabası mahalleli tarafından bilinir. Yardımcı olamasalar da zaman zaman birbirleriyle dertleşirler. Onu tehdit eden eşinin borçlandığı kişiden korunmak için silah aradığında ona Ömer ile Yusuf destek olmaya çalışır. İş bulamadığı bir dönem mahallenin fırıncısı ona destek olur ve bir süre fırında çalışır.

Ali'nin kafasında sürekli gürültüler duyması, hayata bağlanamaması çevresindeki kişileri de üzer. Nilgün, ona destek olmaya çalışır. Olca'yı mahalleye geldiğinde onunla özel olarak ilgilenir.

Önem'in evlilikle ilişkili korkuları tüm mahalle tarafından bilinir ve ona destek olunmaya çalışılır. Yine aynı şekilde evleri yıkılmaya başladığında Sabri Bey'e ve ailesine destek çıkan Önem, onları kendi evinde barındırır.

Lale bile zengin dünyasında son derece yalnız ve mutsuzdur. Ancak Olca'yın bu mahalleye taşınmasıyla o da hayata bu mahalledeki insanlar aracılığıyla tutunur. Şiddet gördüğü kocasından ayrılmayı ve yeni bir iş kurmayı başarır.

Özetle, dizide işaret edilen mahalle geleneksel Türk mahallesidir. Oldukça yoksul olan bu mahallede insanların işleri bellidir: Berber, fırıncı, inşaat işçisi, elektronik eşya tamircisi, darbukacı vb. Mahallede duygular birlikte yaşanır. Korkulacak bir şey varsa hep birlikte korkulur. Sevinçler, hüznler ortaktır. Bu anlamda sunulan anlatılar mahallenin duyguları kişiden kişiye ileten, paylaşım oluşturan, üzen ya da mutlu eden dinamiklerin akışını sağlayan bir ortam olduğuna ilişkin alanyazını desteklemektedir (Ergenç, 1984; Doğan, 2002).

#### Ana Temalar

Bu başlık altında dizinin ana temaları, "kadın olarak ayakta kalmak", "zenginlik ve yoksulluk", "siyasi sorunların psikolojik etkisi", "işsizliğin neden olduğu sorunlar", "aylaklık", "hayaller ve gerçekler" başlıkları altında irdelenmiştir.

#### Kadın Olarak Ayakta Kalmak

Dizinin temel kurgusu "kadın olarak ayakta kalmak" üzerine yapılandırılmıştır. Kendisini kabul eden bir mahalleye gelen Olca'yı, burada sadece kadın kimliğine ilişkin sorunlarla değil, yoksulluk ile ilgili sorunlarla da baş etmektedir. Günümüzde pek çok kadının yeterli bir eğitime sahip olmadığı, ücretsiz aile işçisi konumunda oldukları bilinmektedir (Yusufoğlu, 2017, s. 99).

Lale zengin bir kadın olmasına rağmen eşinden şiddet görmekte ve eşi tarafından aldatılmaktadır. Eşi tarafından "deli" olduğu iddia edilerek maddi varlığına dahi el konulmaya çalışılmaktadır. Olca'yı ve mahalleye tutunarak ayakta kalmaya çalışır.

Duru, babasını kaybetmiş, bir anda zengin bir hayattan yoksul bir hayata geçmek zorunda kalmıştır. Kendisi ile gençliği ve güzelliği nedeniyle ilgilenen birçok yaşıtı erkek vardır. Evli ve zengin bir erkeğe tutunarak yaşadıkları yoksul hayattan çıkma niyetine girer ama annesi bu durumu engeller. Sonrasında bu yanlış düşüncesinden vazgeçer ve dizinin sonunda piyano eğitimi almak üzere yurt dışına gider.

Havva dul bir kadındır. İki çocuğu yetişkindir ama problemleri bir yaşamları vardır. Kızı oğlu Ömer'i ona bırakarak başka bir adamla kaçıp gitmiş, oğlu ruh sağlığını, kaybetmiştir. Havva hem oğlu Ali'ye hem de torunu Ömer'e bakmak, onların sağlığını düşünmek zorundadır. Aynı zamanda mahallelinin sorunları ile ilgilenmektedir.

Önem, düğün gecesine eşinin öldürülmesiyle bir travma yaşamış ve yalnız başına hayat mücadelesi veren bir kadındır. Yeni biriyle tanışması, onu sevmesi, evlenmesi gibi süreçler onun için travmatiktir.

Özetle dizide kendi ayakları üzerinde durmak zorunda olan kadınların farklı dünyalardaki hayat mücadeleleri ön plandadır.

### **Zenginlik ve Yoksulluk**

Zenginliğin ve yoksulluğun toplumsal hayatı nasıl şekillendirdiği dizide ön plana çıkan temel temalardan biridir.

Olca zengin hayatını bırakmak zorunda kalıp yoksul bir hayata başladığında çevresindeki tüm insanlardan uzaklaşır. Samimiyetsiz ve uzak olan ilişkilerin yerini daha samimi, daha zor ama daha fazla topluluk bilinci içinde yaşayan insanlarla olan ilişkiler alır. Dizide Olca'yın yoksulluğu "kadın yoksulluğu" teması üzerinden de değerlendirilebilir. Evle ilgili sorumlulukları nedeniyle ekonomik dışlanmaya maruz kalma durumu kadın yoksulluğunun özelliklerindedir (Yusufoğlu, 2017, s. 104). Bu bağlamda zengin olsa bile diploması olmayan ve fark etmese bile ekonomik alandan dışlanan bir kadını temsil etmektedir.

Duru zenginlikten yoksulluğa geçişle birlikte erkek arkadaşı ile sorunlar yaşar. Zengin olan Özberk yerine, onu daha iyi anlamaya başlayan Ömer'e yakınlık hissetmeye başlar.

Lale zengin olduğu halde içindeki boşluktan, yalnızlıktan kurtulamaz. Onu sadece yoksul bir mahalledeki insan ilişkileri ayakta tutar.

Zenginliğin alım gücünün olduğu, samimiyetsiz ilişkilerle dolu bir şekilde tasvir edildiği dizide yoksulluk, insanları birleştiren, merhamet ve sevgi duygusunu arttıran bir niteliktedir.

### **Siyasi Sorunların Psikolojik Etkisi**

1980 döneminin siyasi travmalarından etkilenen Ali, o dönemde hapishanede yaşadıklarından dolayı psikolojik sorunlara sahip olması onu içe kapanık hale getirmiştir. Toplumsal hayatta yaşanan politik olayların kişilerin ruh hallerine etkisini yansıtan bu sahnelerde Ali'nin eski arkadaşlıklarına ne kadar saygı duysa da içinde acının olduğu sıklıkla konu edilmiştir. Havva Ana da bir anne olarak bu politik süreci Ali ile birlikte yaşamış ve Ali'nin hapishane süreci ve sonrasında yaşadığı psikolojik sorunlara yakından tanık olmuştur. Bu sorunlar tüm aileyi ve derinden etkilemiş ve mahallede yaşayan diğer insanlara da yansımıştır. Ali'nin yaşama dahil olması Olca'yın onlara kiracı olarak yerleşmesinin etkisiyle gerçekleşecektir. Psikolojik sorunların çözümünde sevginin etkisinin olduğu dizideki bu sahnelerde sıklıkla dile getirilmektedir.

Tülin, Ali'yi zor zamanlarında yalnız bıraktığı, onu ve diğer arkadaşlarını ihbar ettiği için suçluluk hissetmektedir. Yaşananlar Havva'nın ve Ali'nin Tülin'i suçlamasına neden olmaktadır. Bu durum Tülin'de duygusal bir yük oluşturmaktadır. Tülin'in yer aldığı sahnelerde pişmanlıkları işlenmiştir.

Özbek (2004) 1980'li yılların iklimini ele aldığı kamusal alanla ilgili makalesinde söz konusu yılların hem Doğu Avrupa'da, hem Sovyetler Birliği'nde, hem de Batılı kapitalist toplumlarda büyük değişimlere neden olduğunu vurgulamakta, bunun Türk toplumuna etkilerini ise Orhan Gencebay ve arabesk kültürüne ilişkin eserinde

açığa vurmaktadır. Özbek (2006)'in bu eseri 1980'li yıllardaki gecekonduya yaşayan insanların iç seslerinin kültürü olan arabesk kültüre irdelenmiştir ve ezilen gençliğin psikolojisinin anlaşılması bakımından önemlidir. Söz konusu eserler, o dönem içinde yaşayan kimlikler şeklinde sunulan Tülin ve Ali'nin hikayesi özelinde anlaşılabilir hale gelmektedir.

### **İşsizliğin Neden Olduğu Sorunlar**

İşsizlik ve çaresizlik dizideki karakterlerin çoğunun yaşamında bir gerçekliktir. Olcay dizi boyunca bir işi bırakıp diğerine geçer. Bir türlü tutunamaz. Her bir işle ilgili farklı sorunlar yaşar. Bazen destek görür, bazen göremez.

İşsizlik aynı şekilde Sabri Bey'in yaşamında da bir gerçekliktir. Sabri Bey yıllarca inşaatlarda çalışmış ve yine de maddi olarak zor bir hayat yaşamaktadır. Kızlarını güçlükle yetiştirmiştir. Yoksulluktan dolayı Önem'in evine taşınmak zorunda kalır.

İşsizlik Serhat için de büyük bir problemdir. Eşi Gülşen, Serhat ve ailesi ile birlikte yaşamayı istemediğinde farklı ev tutacak parayı bulamaz. İş yapmak için özgüveni yoktur.

Türkiye'de 1980'li yıllarda küreselleşmenin teknolojik gelişmelerin yaygınlaşmaya başladığı yıllardır ve bu yıllarda işsizliğin artmaya başladığı söylenebilir. Siyasi ve ekonomik istikrarsızlıklar da bu durumu daha çok içinden çıkılmaz hale getirmiştir (Ay, 2021, s. 322). Kadın yoksulluğu ve yaşlı yoksulluğu kavramları ise daha farklı bir boyut taşımaktadır. Yaşlılık bedensel yetersizlikler nedeniyle bir sorun oluştururken, kadın olmak toplumsal cinsiyet rolleri özelinde değerlendirilmektedir (Aydın ve Es, 2020; Yusufoglu, 2017).

### **Aylaklık**

Yusuf mahallenin büyükleri olan Havva Ana ve Sabri Bey tarafından sürekli aylaklıkla suçlanır. O da "Mahallenin romanı"nı yazar. Bu romandaki anlatımı ve üslubuyla Olcay'ı etkilemeyi başarır.

Ömer de dizi boyunca aylaktır. Geçimini anneanesi Havva karşılar. O da Duru'ya olan aşkı

nedeniyle değişir. Dışarıdan okul okumaya karar verir. Aylak bir yaşam sürse de okuluna devam etmeye kararlıdır.

Alanyazında aylaklık kavramının tembellikle eşdeğer kılınmasına yönelik çalışmaların varlığı bilinmektedir. Önal ve Çelebi'ye göre (2020) aylaklığın negatif anlamlarının dışında özgür ve bağımsız yaşama tarzı olarak sanat, felsefe ve pratik hayata olumlu yansımaları olabilmekte, kendine yetme erdemi bağlamında olumlu özellikleri de bulunmaktadır. Bu bağlamda Yusuf karakterinde aylaklık eleştirilere rağmen olumlu bir tonla sunulmuştur. Yusuf aylak zamanlarında mahallenin kitabını yazmakta ve boş vakitlerini edebiyata ayırmaktadır. Çok çalışıp, yine de hayatını ikame edemeyen dizideki pek çok karakterin aksine Yusuf'un durumu bir anlamda genel düzene bir karşı çıkış olarak değerlendirilebilir. Veblen (2005)'in Aylak Sınıfın Teorisi ve Lafargue'nin Tembellik Hakkı kitapları mevcut egemen ekonomik yapının dinamiklerinin baskısıyla ezilen kişilerin buna razı olmalarının, ezilmelerini daha da kolaylaştırdığına işaret eden yaklaşımları bu bağlamda bir sorunsal gözler önüne sermektedir.

### **Hayaller ve Gerçekler**

Dizide tüm karakterlerin yaşama dair hayalleri vardır. Ancak gerçekler oldukça farklıdır.

Olcayeski hayatına geri dönmeyi, yeniden kocasıyla birlikte olmayı, kızının piyanoda ilerlemesini ister. Ancak kocası ölmüştür. Artık zengin değildir. Peşine eşinin borçlu olduğu kişiler takılmakta ve onu rahatsız etmektedir. Yeniden birini hayatına dahil etmekte zorluk yaşamaktadır. Kızı piyanodan uzaklaşmaktadır. Dizinin sonlarına doğru ellerinde tek kalan şey olan piyanoyu da satmak zorunda kalacaklardır.

Duru zengin hayatına geri dönmek istemektedir. Piyano eğitimine devam etmeyi, eski arkadaşlarıyla eski ilişkilerinin sürmesini istemektedir. Ama annesinin çaresizliklerini yakından yaşamaktadır. Arkadaş çevresine uyum sağlamakta zorlanmaktadır. Zengin olmak için zengin bir adamla evlenmeyi bile düşünür.



Ali içinde bulunduğu psikolojik sorunlardan sıyrılmayı istemektedir. Ancak geçmişte yaşadıkları sürekli aklına gelmektedir. Olcay'dan hoşlanır ve hayata tutunmaya başlar. Ancak Olcay'ı Yusuf'un da sevdiğini öğrenince altüst olur. Bu duruma alışmaya çalışır. Geçmişte kendisini seven Tülin'i yeniden kabul etmeye çalışsa da bunu başaramaz.

Yusuf, Olcay'ı sever. Bunu ona itiraf ettikten sonra bile tam bir uyum yakalayamazlar. Aralarındaki kültürel fark onları birbirinden uzaklaştırır. Bu fark Duru tarafından da sıklıkla dile getirilir. Aylak olmak, istediği kadınla birlikte olamamak, sevdiği kadının kızı tarafından kabul edilmemek hayallerinin karşısında olan gerçeklerdir.

Havva çocuklarının mutlu olmasını ister. Ancak bir çocuğu başka bir adamla kaçmış ve oğlunu Havva'ya bırakmıştır. Ömer'in aylıklıktan vazgeçmesini ve belaya bulaşmamasını ister. Ancak Ömer'in buna niyeti yoktur. Ali'nin psikolojik sorunlarından sıyrılmasını ister. Ancak Ali bu sorunları sıklıkla yaşar. Kızı Havva'ya geri döner ama kızını kabul edemez.

Ömer, anne özlemiyle dolu bir çocuktur. Annesini yaşamına dahil etmek ister ama başaramaz. Duru'ya aşık olur. Ama Duru onu sürekli küçümser, aralarındaki farkı hatırlatır. Duru'ya ulaşmak için eğitim almak ve öğretmen olmak ister. Duru dizinin sonunda yurt dışına giderek döndüğünde "olabilir" diyerek bir açık kapı bırakır.

Lale mutlu olmak ister. Zenginlik konusunda sorunu yoktur ama parasını onu aldatan ve döven eşi yönetmektedir. Zengin olsa da özgüveni oldukça düşüktür. Sevilmek ister; aradığı ilişkiyi bir türlü bulamaz. Olcay ile iyi bir arkadaşlığı olsun ister ancak Olcay onun sorunlarını küçümse, istediği arkadaşlık ilişkisini Lale'ye veremez. Lale, Ali ile yakınlaşmak ister. Ancak Ali de ona sevgili gözüyle bakmaz.

Önem sevmek ve sevilmek ister. Ama ilk gece eşinin eski sevgilisi tarafından öldürüldüğü anı yaşadığı için kimseye yaklaşamaz. Doğan'ı sever

ama ona yanaşamaz. Evliliği zor da olsa kabul etse de sağlıklı bir evlilik ilişkisi sürdürülemez.

Doğan, Önem tarafından sevilme ister. Ancak Önem'in yaşadığı psikolojik sorunların üstesinden gelmeye çalışmaktan başka çaresi yoktur.

Ferhan, Nilgün'ü sevse de daha önceki evliliğinde eşinin doğumu sırasında kıskançlık yapıp doktor çağırmadığından eşini kaybetmiştir. Bu travmadan dolayı çocuk sahibi olmak konusunda isteksizdir. Bu durumu Nilgün'den gizlediği için de ilişkilerinde mutsuz zamanlar geçirirler.

Nilgün Ferhan'la mutlu olmak ve bebek sahibi olmak ister ancak Ferhan'ın bunalımlarını onunla beraber çözmek zorundadır.

Sabri Bey ailesine iyi bakmak, onları kötülüklerden korumak ister. Bunu da baskı ile yapmayı uygun bulur. Ancak bu baskılar kızının evliliğe hazır olmayan biriyle evlenmesini hızlandırır. Daha iyi bir işi olsun ister ancak başka bir iş bulamaz. Serhat'ın iyi bir işi olsun ister ancak Serhat da onunla aynı kaderi paylaşır.

Gülşen mutlu olmak ister. Bu nedenle Serhat ile evlenir. Ancak Serhat'ın ailesi Gülşen'i bir türlü kabul etmez. Serhat da iş bulamadığı için mecburen babasının evine dönmek zorunda kalır.

Serhat iş bulmak, Gülşen'i kazanmak ister. Gülşen'in hamile olduğunu öğrenir ve çocuğunun doğmasını ister. Ancak iş bulmak konusunda gayreti zayıftır ve başarılı olamaz.

Özberk, Duru'nun eskiden tanıdığı gibi olmasını ister. Ancak Duru değişmiştir. Yaşam tarzı farklılaşmıştır. Dolayısıyla ondan kopuşuna engel olamaz.

Rüstem, mahallelinin kendisinden korkmasını ve güçlü olan, ezen kişi olmayı, bu şekilde itibar kazanmayı ister. Ancak düşman kazanır. Dizinin sonlarına doğru Pembe'ye âşık olur. Pembe'nin de onu sevmesini ister. Ancak mahalleli de

Pembe de ona karşı oldukça soğuk davranır. En sonunda Pembe'ye duygularının gerçek olduğuna inandırdığında Pembe de onunla evlenmeye razı olur.

Pembe, Yusuf'a âşiktir. Onunla evlenmek ister. Ancak Yusuf, Olcay'ı sevdiği için Pembe'yi gözü görmez. Pembe Yusuf'u çok sevse de, Rüstem'in onu sevdiğini anlayınca Yusuf ile ilgili duygularını örtmek zorunda kalır.

Tülin, Ali'ye yeniden geri dönmek ve affedilmek ister. Ancak Ali bunu istemez. Havva ana da buna yanaşmaz. Dolayısıyla o da bir süre anılarını canlandırıp mahalleyi terk etmek zorunda kalır.

Komiser Nevzat, Olcay'la evlenmek istemektedir ancak Olcay ondan korkmaktadır, kendi ayakları üzerinde durmaya karardır. Dizinin sonunda da zaten tek başına bir ambulanda şarkı söyleyecek ve çalışmaya devam edecektir.

Dizide tüm karakterlerin hayalleri vardır. Ancak gerçeklikler bu hayalleri askıda bırakmaktadır. Düşünülen, hissedilen her şey mahalleye yansıtılmakta, diğer insanlar tarafından da hissedilmekte, duygular paylaşılmakta ve bu paylaşımlar insanlara enerji vermektedir. Ancak gerçeklikler tüm çıplaklığı ile kendini göstermeye ve karakterlerin hayatında çözülememiş sorunlar olarak kalmaktadır.

## Sonuç

Kültür kavramı son derece karmaşık bir kavram olsa da aynı ortamda yaşayan insanların aynı kültürden beslendikleri söylenebilir. Mahalle kültürü yan yana evleri olan insanların ortak yaşam alanlarında birbirleriyle yaşadıkları paylaşımlara dayanmaktadır. 1980'li ve 1990'lı yıllar mahalle kültürünün Türkiye'de bugüne göre daha yoğun yaşandığı yıllardır ve bunun medyaya yansımalarının da daha fazla olduğu gözlenmektedir. Bu alanda çekilen dizilerin sayısı özellikle 1990-2010 yılları aralığında giderek artmıştır.

Toplumların da duyguları vardır ve bu duygular duygu sosyolojisinin çalışma alanında yer almaktadır. Toplumların yaşadıkları işsizlik, yoksulluk, politik gerilimler, ekonomik sorunlar gibi gerçeklikler mahalledeki yaşamı ve orada kurulan ilişkileri de etkilemektedir. Yeditepe İstanbul dizisi bu etkinin bir örneğini sunması bakımından dikkat çekicidir.

Söz konusu dizide zenginlik, yoksulluk, şiddet, kadına yönelik baskı, kadınların var olma mücadeleleri, işsizlik, politik baskılar gibi topluma yönelik sorunların farklı karakterlerde yankı bulduğu söylenebilir. Olcay karakteri bir kadının bir mahallede ve bir kentte yaşadığı sorunları tasvir ederken, Sabri Bey karakteri, bir inşaat işçisinin toplumdaki durumunu ortaya koyması açısından önemlidir. Ali karakteri toplumun 1980'li yıllarda yaşadığı gerilimli sürecin bir kişide olan yansımalarını ortaya koymaktadır.

Kadınların yaşadıkları gerilimler Havva'nın, Önem'in, Lale'nin, Nilgün'ün hayatında farklı şekillerde yankı bulmaktadır. Tüm bu gerilimler toplumsal duyguların bireylerdeki yansımalarını örneklendirmektedir. Önem'in ilk evlilik gecesinde yaşadığı şiddet, Lale'nin kendi parasını dahi yönetememesi, kocası tarafından hem aldatılması hem şiddet görmesi, Nilgün'ün Ferhan'ın önceki yaşamındaki sorunlarıyla baş edemeyip ona tokat atmasıyla yaşadığı gerilimler kadınların yaşamındaki zorluklara ışık tutmaları bakımından önemlidir. Bunun yanında Havva'nın yalnız bir kadın olarak ailesini ayakta tutma çabaları ve hayatın zorluklarını tek başına çekmek zorunda kalmanın verdiği yorgunluk çeşitli sahnelerle ortaya konmaktadır.

Toplumların, toplulukların duyguları vardır. Bu duygular toplumsal olayların ışığında bireylerin iç dünyalarına sinmektedir. Bireylerin kendi iç dünyalarında yaşadıkları mutluluklar da mutsuzluklar da toplumsal hayatı biçimlendirmektedir. Mahalle kültürü bunun açık bir örneğidir. Dolayısıyla Yeditepe İstanbul dizisi

duygu sosyolojisinin mahalle kültürü bağlamında nasıl bireylere inebilecek bir gücü olduğunu işsizlik, kadın sorunları, yoksulluk, politik iç çatışmalar gibi temalar üzerinden ortaya koymakta, dönemin kültürünü yansıtması bakımından da tarihi bir önem taşımaktadır.

## Kaynaklar

Akçay, Z. G. (2011). Türkiye’de bir dramediyi türü: Mahalle dizileri. İçinde S. Can Yağcı (Editör), *Beyaz camın yerlileri*. (ss. 53-84). Umuttepe Yayınları.

Aktaş, G. (2013). Feminist söylemler bağlamında kadın kimliği: Erkek egemen bir toplumda kadın olmak. *Hacettepe Üniversitesi Edebiyat Fakültesi Dergisi*, 30 (1), 0-0

Alada, A. (2001, 7-9 Kasım).Yeni Bir Toplumsal Yapılanma İçin İşlevsel Bir Kamu Alanı: Mahalle [Konferans sunumu]. 25. Dünya Şehircilik Günü 5. Türkiye Şehircilik Kongresi, Ankara, Türkiye.

Alver, K. (2010). Mahalle: Mekân ve hayatın esrarlı birlikteliği, *İdealkent Dergisi*, 2, 116-139.

Ay, S. (2012), Türkiye’de işsizliğin nedenleri: İstihdam politikaları üzerine bir değerlendirme. *Celal Bayar Üniversitesi İktisadi ve İdari Bilimler Fakültesi Yönetim ve Ekonomi Dergisi*, 19(2), 321-341.

Aydın, A. ve Es, M. (2020). Demografik yaşlanmanın çalışma yaşamına yönelik risklerine karşılık yaşlı yetişkinlerin sosyal sermayelerinin güçlendirilmesi. *Uluslar arası Sosyal Araştırmalar Dergisi*, 13(72), 746-753.

Baker, U. (). *Kanaatlerden imajlara: Duygular sosyolojisine doğru*. Birikim.

Barthes R. (1979). *Göstergebilim ilkeleri*. (Vardar, B. ve Rifat, M., Çev.). Kültür Bakanlığı Yayınları.

Barthes Roland: (1993). *Göstergebilimsel serüven*. (Rifat, M. ve Rifat, S., Çev.). Yapı Kredi.

Bayartan, M. (2005). Osmanlı şehrinde bir idari birim: Mahalle. *İ.Ü. Edebiyat Fakültesi Coğrafya Dergisi*, 13, 93- 107.

Braudel, F. (1992). *Tarih üzerine yazılar*. (M. A. Kılıçbay, Çev.). İmge Kitabevi Yayınları.

Can, A. (2013). Değişim ve kimlik bağlamında İstanbul’dan özgün bir mekânsal kesit: Rumelihisarı. *Sosyoloji Dergisi*, 3(26), 77-102.

Çaha, Ö. (2003). *Aşkın devletten sivil topluma*. Gendaş Kültür Yay.

Çelenk, S. (2005). *Televizyon, temsil, kültür*. Ütopya Yayınevi.

Dailymotion. (2010). <https://www.dailymotion.com/video/xfj51w>

Dinler, D. Ş. (2014). Piyasada işyerinde ve sokakta sınıfı kuran duygular. İçinde M. G. Sökmen (Editör) *İşçinin varlık problemi*. (ss. 136-157). Metis Yayıncılık.

Doğan, İ. (2002). Korumacılığın geleneksel kent kültüründen çıkarması gereken dersler. *Ankara Üniversitesi Eğitim Bilimleri Fakültesi Dergisi*, 35(1-2), 15-23.

Duman, T. (2014). Kenar mahallede gündelik hayat. [Yayımlanmamış doktora lisans tezi]. Selçuk Üniversitesi Sosyal Bilimler Enstitüsü.

Emoji. (2017). <https://emoji.com.tr/yeditepe-istanbul/>

Epstein, S. (1998). *Constructive thinking: The key to emotional intelligence*, Greenwood Publishing Group.

Eren, İ. Ö. (2017). *Mahalle: Yeni bir paradigma mümkün mü?*. Nefes Yayıncılık.

Ergenç, Ö. (1984). Osmanlı şehrindeki mahallenin işlev ve nitelikleri üzerine. *Osmanlı Araştırmaları*, 4(4), 69-88.

- Ergin, N., Bayram, N., Alper, Z., Selimoğlu, K. ve Bilgel, N. (2005). Domestic violence: A tragedy behind the doors. *Women & Health*, 42(2), 35-51.
- Ertugay, F. (2011). 2000'li yıllar Türkiye'sinde değişen değerler ve norm sistemi; yönetim anlayışı ve algısına yansımaları. İçinde Y. Koçak (Editör) *Yönetim-siyaset sorunlar ve yeniden yapılanma* (ss.184-206). SFS Grubu Yayınları.
- Facebook. (2010). <https://www.facebook.com/yeditepeistanbull/>
- Facebook. (2013). <https://m.facebook.com/yeditepeistanbull/photos/d0c49fan-negc3bczels%3BCslemi%59Fsin%3%B6nem-bizim-ba%59Fba%59Fa-%3A7ektirdi%49Fimiz-ilk-foto%49Fraf%4B1m%4B1z-bu-b/4767-65169049119/>
- Facebook. (2016). <https://m.facebook.com/CezmiKalorifer/photos/d41d8cd9/1436685909699450>
- Facebook. (2021). Yeditepe İstanbul Fotoğrafları. <https://www.facebook.com/yeditepeistanbull/photos/a.814813498577616/4767024196689840/>
- Fiske, J. (2017). *İletişim çalışmalarına giriş*. Pharmakon.
- Galeri Uludağ Sözlük. (2022). Yeditepe İstanbul. <https://galeri.uludagsozluk.com/r/yeditepe-istanbul-551056/>
- Geray, C. (1995). Kent yönetimi için yeni yaklaşımlar ve komşuluk (mahalle) biriminin önemi. *Çağdaş Yerel Yönetimler*, 4(6), 27-38.
- Gökberk, M. (2018). *Değişen dünya değişen dil*. Yapı Kredi Yayınları.
- Gürbilek, N. (1992). *Vitrinde yaşamak: 1980'lerin kültürel iklimi*. Metis.
- Hançerlioğlu, O. (1977). *Felsefe ansiklopedisi (Kavramlar ve akımlar)*. Remzi Kitabevi.
- Izzetbegoviç, A. (1992). *Doğu ve batı arasında İslâm*. (S. Şaban, Çev.). Nehir Yayınevi.
- Jawabsoal .(t.y). "Yeditepe İstanbul 8. bölüm." <https://jawabsoal.live/baca-https-www.trtizle.com/diziler/yeditepe-istanbul/yeditepe-istanbul-8bolum-122900>
- Kaplan, Y. (1992). *Öykü anlatma ve mit üretme aracı olarak televizyon*. Ağaç Yayıncılık.
- Karaca Aydın, S. (2019). Kadınlar için tek (yalnız) ebeveynlik ve zorlukları. *Atatürk Üniversitesi Kadın Araştırmaları Dergisi*, 1(1), 23-34.
- Karaman, M. (2019). Popüler kültür ve medya ekseninde Türk dizileri: Ege'nin Hamsisi örneği. [Yayınlanmamış Yüksek Lisans tezi]. Beykent Üniversitesi Sosyal Bilimler Enstitüsü.
- Kemper, T. (1978). Toward a sociology of emotions: Some problems and some solutions. *The American Sociologist*, 13(1), 30-41.
- Kırel, S. (2018). *Kültürel çalışmalar ve sinema*. İthaki.
- Kırkpınar, D. (2009). 12 Eylül Askeri Darbesi'nin gençliğin üzerindeki etkileri. [Yayınlanmamış Yüksek Lisans tezi]. Dokuz Eylül Üniversitesi Atatürk İlkeleri ve İnkılâp Tarihi Enstitüsü.
- Kıvrım, İ. (2009). Osmanlı mahallesinde gündelik hayat: 17. yüzyılda Gaziantep örneği. *Gaziantep Üniversitesi Sosyal Bilimler Dergisi*, 8(1), 231-255.
- Klemm, G. (1843). *The general cultural history of mankind*. Nabu Press
- Korlaelçi, M. (1993). Din-kültür ilişkisi. *Felsefe Dünyası Dergisi*, 8, 35-47.
- Lafargue, P. (2021). *Tembellik hakkı*. (Berkta, A., Çev.). Türkiye İş Bankası Yayınları.

- Lupton, D. (2002). Duygularla düşünmek: Kuramsal perspektifler. İçinde D. Lupton (Editör). *Duygusal yaşantı* (ss. 24-45). Ayrıntı Yayınları.
- Mardin, Ş. (2013). Mahalle baskısı, ne demek istedim?. (Röportaj. Ruşen Çakır) <http://www.rusencakir.com/Prof-Serif-Mardin-Mahalle-Baskisi-Ne-Demek-Istedim/2028>
- Merrill, F. E. (1961). *Society and culture*. Hall Books.
- Milliyet. (2020). Yeditepe İstanbul oyuncuları kimler? Konusu nedir? Yeditepe İstanbul nerede çekildi? <https://www.milliyet.com.tr/gundem/yeditepe-istanbul-oyunculari-kimler-konusu-nedir-yeditepe-istanbul-nerede-cekildi-6186530>
- Mumford, L. (1954). The neighborhood and the neighborhood unit. *The Town Planning Review*, 24(4), 256-270.
- Mutlu, A. (2016, 26-27 Mayıs). "Hangi Kent Kültürü? Ya da "Yeni Köye Eski Adet". [Konferanssunumu]. Kent Kültür ve Kentlilik Bilinci Sempozyumu, Bursa, Türkiye.
- Mutlu, E.(2008). *Televizyonu anlamak*. Ayraç Yayınevi.
- Onedio. (2016). Geçmişe gidemeseniz de ona dokunabileceğiniz Yeditepe İstanbul dizisinden 21 replik. <https://onedio.com/haber/gecmise-gidemeseniz-de-ona-dokunabileceginiz-yeditepe-istanbul-dizisinden-21-replik-733171>
- Önal, M. (2019). Birhayat felsefesi ve mutluluk öğretisi olarak sınıfsız aylıklık. *Beytulhikme An International Journal of Philosophy*, 9(4), 1073-1096.
- Önal, M. ve Çelebi, E. (2020). Kendine yetme erdemi olarak aylıklık: Klinikler Örneği. *İnönü Üniversitesi Kültür ve Sanat Dergisi*, 6(2), 189-195
- Öner, N. (1995). *Kavram, felsefe yolunda düşünceler*. Milli Eğitim Bakanlığı Yayınları.
- Özakupınar, Y. (1999). *İslam medeniyeti ve Türk kültürü*. Ötüken.
- Özbek, M (2006). *Popüler kültür ve Orhan Gencebay arabeski*. İletişim.
- Özbek, M. (2004). Giriş: Kamusal alanın sınırları. İçinde M. Özbek (Editör) *Kamusal alan* (ss. 18-89). Hill Yayın.
- Pekman, Y. (2007). Türk tiyatrosunda bir 'başrol' olarak mahalle. *Tiyatro Eleştirmenliği ve Dramaturji Bölüm Dergisi*, 0(10), 28-61.
- Robert, M. (1981). *Dictionnaire du français primordial. Dictionnaire Le Robert*.
- Rothacker, E. (1954). *Tarihte gelişme ve krizler*. (H. Batuhan ve N. Uygur, Çev.). İstanbul Üniversitesi Edebiyat Fakültesi Yayınları.
- Sakallı N, Türkoğlu Demirel B. (2019). "Erkek" olmak ya da olmamak: Sosyal psikolojik açıdan erkeksilik/erkeklik çalışmaları. *Türk Psikoloji Yazıları*, 22(44), 52 - 76.
- Sapir, E. (1924). Culture, genuine and spurious. *American Journal of Sociology*, 29(4), 401-429.
- Saussure F. (1985). *Genel dilbilim dersleri*. (Vardar, B., Çev.). Birey ve Toplum.
- Sosyologer (2021). Duygu sosyolojisinde kurucu isimler ve temel perspektifler. <https://www.sosyologer.com/duygu-sosyolojisinde-kurucu-isimler-ve-temel-perspektifler/>
- Şahin, M. ve Işık, E. (2011). Osmanlı'dan Cumhuriyet'e mahalle yönetimi. *Dumlupınar Üniversitesi Sosyal Bilimler Dergisi*, 30, 221-230.
- Tanrıöver, H.U. (2015). *Bizim hayatımız dizi, diziler*. National Geographic Türkiye.

- Turner, J. H. (2000). *On the origins of human emotion: A sociological inquiry into the evolution of human affect*. Stanford University Press.
- Turner, J. H. (2010). Natural selection and the evolution of morality in human societies. İçinde S. Hitlin ve S. Vaisey (Editörler) *Handbook of the sociology of morality* (ss. 125-145). Springer.
- Üçer, M. B. (2016). Sınıflar ve duyguları: Tabakalaşma çalışmalarında duygulara yer açmak. *İstanbul University Journal of Sociology*, 36 (1), 227-247.
- Üçer, M. B. (2020). Orta sınıfın utancı: Duygu sosyolojisi açısından 1980'ler Türkiye'sinde toplumsal değişme. [Doktora tezi]. İstanbul Üniversitesi Sosyal Bilimler Enstitüsü.
- Ürküt, S. (1998). Yaşanabilir çevre oluşumunda mahalle kriterinin incelenmesi. [Yayınlanmamış Yüksek Lisans tezi]. İstanbul Teknik Üniversitesi Sosyal Bilimler Enstitüsü.
- Vassaf, G. (2006). *Gençliğimin kayıp yılları: Aşk ve ideoloji*. İletişim.
- Veblen, T. (2005). *Aylak sınıfın teorisi*. Babil Yayınları.
- Wannart. (2019). Yeditepe İstanbul'da Hafızamıza Kazınan Replikler. <https://wannart.com/icerik/9997-yeditepe-istanbuldan-hafizamiza-kazinan-replikler>
- Williams R. (1974). *Television: Technology and cultural form*. Fontana.
- Williams, R. (1976). *Keywords*. Oxford University Press.
- Yıldırım, A. ve Şimşek, H. (2013). *Sosyal bilimlerde nitel araştırma yöntemleri*. 9. Baskı. Seçkin.
- Yılmazöz, Ü. (2010). Kentsel dönüşüm sonrası komşuluk ilişkileri. [Yayınlanmamış Yüksek Lisans tezi]. Selçuk Üniversitesi Sosyal Bilimler Enstitüsü.
- Youtube. (2012). [https://www.youtube.com/watch?v=1QMbWy\\_LCwk](https://www.youtube.com/watch?v=1QMbWy_LCwk)
- Youtube. (2012). [https://www.youtube.com/watch?v=DF9ZR\\_pzzYs](https://www.youtube.com/watch?v=DF9ZR_pzzYs)
- Youtube. (2020). [https://www.youtube.com/watch?v=SnqytKE2\\_-M](https://www.youtube.com/watch?v=SnqytKE2_-M)
- Youtube. (2021). <https://www.youtube.com/watch?v=RnjT8KoNzTA>
- Yusufoğlu, Ö. Ş. (2017). Kadın yoksulluğu olgusuna sosyolojik bir yaklaşım: Elazığ örneği. *Fırat Üniversitesi Uluslararası İktisadi ve İdari Bilimler Dergisi*, 1(2),99-126
- Ze'evi, D. (2000). *Kudüs 17. yüzyılda bir Osmanlı sancağında toplum ve ekonomi*. Tarih Vakfı Yurt Yayın.
- Zorlu, Y. (2016), Türkiye'de bir popüler kültür aracı olarak televizyon. *Erciyes İletişim Dergisi*, 4(3),84-98.

### Extended Abstract

Culture is defined by Raymond Williams as "one of the two or three most complex words". While it had connotations of soil in the past, today it is evaluated from different perspectives from the perspective of different theories. The concept of neighborhood culture, on the other hand, can be considered as a concept specific to Eastern culture with the meanings of a social and spatial unit and a common living space. The feelings and thoughts of "living together" formed the basis for the formation of the concept of neighborhood culture. Although the concept of emotion is characterized as a more human-specific concept in psychology, societies also have emotions, and the sociology of emotion is a unique field in which the emotions of societies are studied.

Although the concept of culture is extremely complex, it can be said that people living in the same environment are nourished by the same culture. Neighborhood culture is based on the

sharing of people who have houses next to each other in common living spaces. The 1980s and 1990s were the years when the neighborhood culture was more intense in Turkey than today, and it is observed that this is reflected more in the media. The number of TV series shot in this area has gradually increased, especially between the years 1990-2010. The series in question was found interesting both in terms of shedding light on the social, cultural, and political atmosphere of the 2000s and in revealing the neighborhood culture of the period.

Societies also have feelings, and these feelings are included in the study area of the sociology of emotions. Realities such as unemployment, poverty, political tensions and economic problems that societies experience also affect the life in the neighborhood and the relationships established there. The Yeditepe İstanbul series is a remarkable example of this effect.

The general purpose of this study is to analyze the Yeditepe İstanbul series from the perspective of neighborhood culture and the sociology of emotion. For this purpose, the thematic analysis method was used. Thematic analysis is the classification of the concepts obtained in the qualitative content analysis under a certain theme. The relationships between the concepts are revealed and these relationships are explained with a higher level, abstract and general theme. In the aforementioned research, the series in question was subjected to thematic analysis concerning the context it was in.

First of all, the whole series was watched, the main characters, the narratives about the concept of "neighborhood", and the main themes that came to the fore in the series were examined, and in line with these determined themes, it was tried to reveal how the neighborhood culture was presented between the years 2001-2002 when the series was broadcast. The subordinate questions of the research are: What are the main characteristics of the main characters in the series? What does "neighborhood" mean in the series? What are the main themes?

In the first stage, the main characters were described in detail, and then the presentation of the concept of the neighborhood was discussed. After that, the main themes of the series are "surviving as a woman", "wealth and poverty", "psychological effects of political problems", "problems caused by unemployment", "idleness", and "dreams and realities" which were examined separately.

All the characters in the show have dreams. However, the realities leave these dreams in suspense. Everything that is thought and felt is reflected in the neighborhood, it is felt by other people, emotions are shared, and these sharings energize people. However, the realities remain unsolved problems in the lives of the characters and reveal themselves with all their nakedness.

Social problems, such as political pressure, echo in different characters. While the character of Olcay depicts the problems a woman experiences in a neighborhood and a city, the character of Sabri is important in terms of revealing the status of a construction worker in society. The character of Ali reveals the reflection of the tense process of society in the 1980s on a person.

Societies' feelings permeate the inner world of individuals in the light of social events. Happiness and unhappiness experienced by individuals in their inner worlds shape social life. Neighborhood culture is a clear example of this. Therefore, the Yeditepe İstanbul TV series reveals how the sociology of emotion has the power to reach individuals in the context of neighborhood culture, through themes such as unemployment, women's problems, poverty, and internal political conflicts, and is of historical importance in terms of reflecting the culture of the period.

#### Yazar Bilgileri

##### Author details

\*(Sorumlu Yazar **Corresponding Author**) Doç. Dr., Gaziantep Üniversitesi İletişim Fakültesi, ferhanozmen@hotmail.com, Orcid: 0000-0003-3277-5188

\*\*Uzman, mohammedhardan31@gmail.com, Orcid: 0000-0002-4466-164X

#### Katkı Oranı

##### Author Contribution Percentage:

Birinci yazar % 60 First Author % 60

İkinci yazar % 40 Second Author % 40

#### Destekleyen Kurum/Kuruluşlar Supporting-Sponsor

##### Institutions or Organizations:

Herhangi bir kurum/kuruluştan destek alınmamıştır. None

#### Çıkar Çatışması

##### Conflict of Interest

Herhangi bir çıkar çatışması bulunmamaktadır. None

#### Kaynak Göstermek İçin

##### To Cite This Article

Ayaz, F. & Hardan, M. (2023). Mahalle kültürünün duygu sosyolojisi bağlamında irdelenmesi: Yeditepe İstanbul dizisi örneği. *İletişim Kuram ve Araştırma Dergisi*, (65), 155-178.  
<https://doi.org/10.47998/ikad.1336546>.