

Türkiye'nin Kentleşme Sürecinde (1923-2023) Toplumsal Mekânsal Örgütlenme ve Kentsel Kolektif Bellek ¹

F. Aysin KOÇAK TURHANOĞLU ²

Başvuru Tarihi: 02.08.2023

Kabul Tarihi: 29.04.2024

Makale Türü: Derleme

Öz

Türkiye Cumhuriyeti'nin modern ulus-devlet olarak kuruluş sürecinde toplumsal ve mekânsal örgütlenme politikaları, kentleşme ve sanayileşme hedeflerini ortaya koymaktadır. Ulusal bağımsız ekonominin oluşturulması ve bölgeler arası eşitsizliklerin giderilmesine yönelik Anadolu'daki kamu yatırımları, hem tarım ve sanayi üretiminin hem de kentlerin gelişmesini sağlamıştır. Başkent Ankara, modern kent planlaması ve mimarisiyle kentleşme sürecinin öncüsü olmuş, kentsel mekân ile toplumsal yaşam arasında kurulan istikrarlı ilişki/etkileşim, modern kent kimliği ve kültürünü oluşturmuştur. Bu bağlamda Cumhuriyet'in tarihsel, toplumsal ve mekânsal birikim ve deneyimi, güçlü bir kentsel ve kolektif bellek yaratmıştır. Günümüzde, neoliberal şehircilik uygulamaları ve muhafazakârlaşma politikalarıyla kentler yeniden yapılandırılırken, geçmiş dönemlerin kentsel mekânları özellikle Cumhuriyet'in kuruluş dönemi mirası ve Ankara'nın yapılı çevresi, dönüşüm geçirmekte ve tahrip edilmektedir. Bu çalışma, Türkiye'nin kentleşme sürecini (1923-2023), tarihsel dönemlerde kentsel mekânla toplumsal yaşamın ilişkisi bağlamında ele almakta ve kentsel yapılı çevredeki değişim ve dönüşümlerin, kentsel kolektif hafızanın sürekliliğini nasıl etkilediğini incelemeyi amaçlamaktadır. Çalışmanın yöntemi, bütünlendirici literatür taramasına dayanmaktadır. Kentlerin yeniden yapılandırılma sürecinde kentsel dönüşüm, soylulaştırma, sanayisizleştirme gibi uygulamalar, toplumsal ve mekânsal eşitsizlik ve ayrılmaya, kentsel dokunun parçalanmasına, kentlerin kimliksizleşmesine yol açmakta ve kentsel kolektif belleğin tarihsel sürekliliğini kaybetmesine neden olmaktadır.

Anahtar Kelimeler: Kentleşme, Kentsel Mekân, Kentsel Kolektif Bellek, Ankara

Atıf: Koçak Turhanoglu, F. A. (2024). Türkiye'nin kentleşme sürecinde (1923-2023) toplumsal mekânsal örgütlenme ve kentsel kolektif bellek. *Anadolu Üniversitesi Sosyal Bilimler Dergisi*, 24(2), 629-662.

¹ Bu çalışma etik kurul izin belgesi gerektirmemektedir.

² Anadolu Üniversitesi, Edebiyat Fakültesi, Sosyoloji Bölümü, fakocak@anadolu.edu.tr, ORCID: 0000-0002-2350-0943

Social Spatial Organization and Urban Collective Memory in the Process of Urbanization in Turkey (1923-2023)

F. Aysin KOÇAK TURHANOĞLU³

Submitted by: 02.08.2023

Accepted by: 29.04.2024

Article Type: Review

Abstract

During the establishment of the Republic of Turkey as a modern nation-state, social and spatial organization policies reveal the goals of urbanization and industrialization. Public investments in Anatolia towards the construction of a national independent economy and the elimination of inequalities between regions have enabled the development of both agricultural and industrial production and cities. The capital Ankara has been the pioneer of the urbanization process with its modern urban planning and architecture, and the stable relationship/interaction established between urban space and social life has created the modern urban identity and culture. In this context, the historical, social and spatial accumulation and experience of the Republic has created a strong urban and collective memory. Today, while cities are being restructured with neoliberal urbanism implementations and conservative policies, the urban spaces of past periods, especially the heritage of the founding period of the Republic and Ankara's built environment, are undergoing transformation and destruction. This study examines Turkey's urbanization process (1923-2023) in the context of the relationship between urban space and social life in historical periods and aims to examine the continuity of urban collective memory in the process of change and transformation of urban spaces. The method of the study is based on the integrative literature review. In the process of restructuring cities, practices such as urban transformation, gentrification, deindustrialization lead to the social and spatial inequality and segregation, fragmentation of the urban fabric, loss of identity of cities and cause the urban collective memory to lose its historical continuity.

Keywords: Urbanization, Urban Space, Urban Collective Memory, Ankara

³ Anadolu University, Faculty of Letters, Department of Sociology, fakocak@anadolu.edu.tr, ORCID: 0000-0002-2350-0943

Giriş

Türkiye Cumhuriyeti, modern laik bir ulus-devlet olarak, Aydınlanma düşüncesinin akılcılık, bilim, eşitlik, özgürlük ve evrensel ahlâk ilkelerine dayanan yurttaşlık temelinde kurulmuştur. Cumhuriyet'in toplumsal ve mekânsal örgütlenme politikaları temelinde tarımsal üretim ve sanayileşmeye dayalı ulusal ekonominin oluşturulması, çağdaş kentlerin ve yaşam tarzının geliştirilmesi yer almaktadır. Bu bağlamda başkent Ankara'nın inşası, modern yapı ve kurumları, planlama ve mimarisıyla Türkiye'nin kentleşme sürecinde öncü ve özgün bir konuma sahip olmuştur.

Kentlerin mekânsal yapılı çevresi, toplumsal gündelik yaşamın ilişki ve faaliyetleriyle etkileşim içindedir. Bu etkileşim süreci pratik ve deneyimler, temsiller, anlamlar ve değerler üreterek kent kültürünü ve kimliğini oluşturmaktadır. Bu anlamda, Cumhuriyet'in tarihsel, toplumsal ve mekânsal birikimini taşıyan kentlerin yapılı çevresi, kentsel kolektif belleğin hatırlama ve unutma süreçleriyle ilişkili referans çevresini oluşturmaktadır. Dolayısıyla hafızanın tarihsel sürekliliğinin korunması, kentsel mekân ve toplumsal yaşam arasında istikrarlı bir ilişkinin/etkileşimin kurulmasına dayanmaktadır.

Günümüzde küresel kapitalist ilişkiler çerçevesinde sermaye yatırımlarının hedefi hâline gelen kentler, neoliberal stratejilerle yeniden yapılandırılmaktadır. Türkiye'de özellikle 2000'lerin başından itibaren kentsel dönüşüm, sanayisizleştirme gibi şehircilik uygulamaları hız kazanmış ve yaygınlaşmıştır. Merkezi ve yerel yönetimlerin neoliberal ekonomi ve muhafazakârlaşma politikaları doğrultusunda kent yaşamı, köklü biçimde toplumsal ve mekânsal olarak değişim ve dönüşüm geçirmektedir. Bu bağlamda kentsel mekânların, Cumhuriyet'in geçmiş dönem mirasının, özellikle Ankara'nın kentsel yapılı çevresinin tahrip edilmesi, kentsel kolektif hafızanın tarihsel sürekliliğini aşındırmaktadır. Geçmiş kentleşme ve kentleşme birikim ve deneyiminin yok sayıldığı bu dönemde yoğun yapılaşma, kamusal alanların kaybedilmesi, toplumsal ve mekânsal eşitsizlik ve ayrışma gibi kentsel sorunlar artarak büyümektedir.

Bu çalışma Türkiye'nin kentleşme sürecini (1923-2023) tarihsel dönemlerde, iktidar ilişkileri ve ekonomi politikaları bağlamında kentlerin yapılı çevresinin nasıl inşa edildiğini, değişim ve dönüşüm geçirdiğini; hangi toplumsal süreçlerin etkili olduğunu ele almaktadır. Çalışmanın amacı, kentleşme dönemlerinde kentsel mekân ve toplumsal yaşam arasında kurulan ilişkiye dayalı kentsel kolektif hafızanın sürekliliğinin, kopuşlarının incelenmesi ve günümüzle ilişkili olarak değerlendirilmesidir.

Çalışmada kentleşme sürecinin dönemleştirilmesi, Şengül'ün (2009; 2012) Türkiye'nin kentleşme deneyimini üç ayrı dönem ve kentleşme katmanı olarak ele aldığı yaklaşıma dayanmaktadır: 1923-1950 Ulus-devlet merkezli kentleşme; 1950-1980 emek gücünün kentleşmesi; 1980 sonrası sermayenin kentleşmesi. Şengül'e (2012, s.354-355) göre, kentleşmenin her dönemi kendisine ait farklı bir sosyo-mekânsal katman yaratır ve "yeni katmanın gelişme süreci, bir önceki katmanla etkileşim içinde gerçekleşir". Ayrıca bu yaklaşım, belli dönemler arasındaki kopuşların ve sürekliliklerin görülmesini sağlar.

Bu çalışmada, Türkiye'nin kentleşme süreci dört dönem olarak ele alınmaktadır:

1. Ulus-devletin mekânsal kuruluşu ve Ankara (1923-1950)
2. Gecekondu ve apartmanlarla ikili yapıdaki kentler (1950-1980)
3. Yeniden yapılandırma ile dönüşen kentler (1980-2000)
4. Neoliberal muhafazakârlaşmayla parçalanmış kentler (2000-2023)

Çalışmanın yöntemi, farklı ve disiplinler arası konularda genel bir değerlendirme yapılabilmesini sağlayan, belirli bir konuda yapılmış araştırmaların bakış açılarını, sonuçlarını sentezleyen ve fikir birliklerini ortaya koyan bütünleştirici tarama yaklaşımına (Neuman, 2020, s. 228-229; Snyder, 2019, s. 333-336) dayanmaktadır. Bu bağlamda çalışma, kentsel yapılı çevre ve kentsel kolektif bellek ilişkisine yönelik sosyoloji, kent planlaması, mimarlık ve coğrafya gibi disiplinlerin bakış açılarını, yapılan araştırmaların bulgularını bir araya getirerek bütünleştirici bir yaklaşımla değerlendirmektedir.

Her kentleşme döneminde bazı araştırmaların bulgularına yer verilmiştir. Bu örnek araştırmaların belirlenmesinde kentsel kolektif bellek, kent kimliği, kentsel dönüşüm/soylulaştırma ile tarihi, kültürel ve endüstriyel miras gibi kavramlar yönlendirici olarak kullanılmış, makale, kitap ve diğer yayınlanmış metinlerde yer alan araştırmalara erişilmiştir. Bu çalışmanın amacı doğrultusunda, genellikle belirli bir bölge, kent ya da mahalle, kentsel uygulama/proje vb. üzerinde yoğunlaşan ve özellikle kent mekânlarının değişim ve dönüşümüne tanıklık edenlerin düşünce, deneyim ve hatırlarının aktarıldığı araştırmalar önem kazanmıştır.

Modernite, Kentsel Mekân ve Bellek

Modern toplumların oluşumu, insanlık tarihinde düşünme, çalışma ve yaşama biçiminde radikal değişimleri kapsamakta ve modern kurumlar ile faaliyetler kentlerde örgütlenmektedir. Harvey (1997, s. 25), Habermas'ın "modernite projesi" olarak nitelediği, 18. yüzyılda Batı Avrupa'da Aydınlanma düşünürlerinin nesnel bilim, evrensel ahlak ve hukuk ile sanatı geliştirme konusunda gösterdikleri "olağanüstü bir düşünsel çaba"nın, rasyonel toplumsal örgütlenme ve düşünce tarzını geliştirerek insanlığın özgürleşmesini amaçlayan laik bir hareket olduğunu ifade eder. Harvey'e (1997, s. 25-39) göre modernizm, kentsel bir olgudur ve sanayileşme, kırdan kente göç, kentsel büyüme, mimari çevredeki değişim ve kentsel politik hareketlerle ilişkili olarak varlığını sürdürmüştür.

Modernitenin hedefleri ve amaçları bağlamında, "20. yüzyılın ideal kenti nasıl olabilir?" sorusuyla yola çıkan Howard, Wright ve Corbusier'in kent tasarımları, fiziksel çevredeki dönüşümünün toplumsal yaşamı da dönüşüme uğratacağı inancını taşımaktadır (Fishman, 2002, s. 1-2). Mekânsal tasarımın, toplumsal dayanışma ve sosyal ahenk sağlayacak, planlı büyüme, ortak fayda ve yüksek değerleri yeniden inşa edecek etkin bir güç olarak görülmesi (2002, s. 18), kentlerin bütünsel olarak yeniden yapılanmasıyla daha iyi bir dünyanın planlanabileceği anlayışına dayanmaktadır. Kentlerin mekânsal örgütlenmesi ile toplumsal yaşam arasında güçlü bir ilişkiyi ortaya koyan bu anlayış, modern toplumların oluşum sürecinin sadece tarihsel olarak değil aynı zamanda mekânsal olarak anlaşılmasını sağlayan bir bakış açısı sunmaktadır. Bu bakış açısının temelinde ise politik ve ekonomik ilişkiler bağlamında mekânın üretim süreci yer almaktadır.

Mekânın toplumsal olarak üretildiği tezini ileri süren ve mekânın üretim sürecini kuramsallaştıran Lefebvre'e (1991) göre mekânlar, hem üretim hem de iktidar ilişkilerini ve temsillerini içerir. Lefebvre (1991, s. 31-39), tarihsel dönemlerde toplumların ve üretim tarzlarının, kendi mekânlarını nasıl ürettiğini, analitik bir araç olarak geliştirdiği, diyalektik ilişki içindeki kavramsal düzeyler olan "mekânsal pratik", "mekânın temsilleri" ve "temsili mekânlar" ile ikili karşıtıklara indirgemenen üç boyutta incelemektedir. Böylelikle Lefebvre'in mekânların üretim sürecini çözümlemesi, "coğrafi, semiyotik ve tarihsel analizi" (Gottdiener, 1993, s. 131) bir araya getirmektedir.

Bu üçlü mekânsal düzey, soyut bir model değildir: Kentlerde insanlar, mekânsal pratiklerle gündelik yaşamın sürdüğü bir çevre olan "algılanan mekân"; bilgi ve iktidar tarafından üretilen "tasarlanan mekân"; imgelerle, sembollerle yüklü, toplumsal kullanım ve deneyim alanı olan "yaşanan mekân"la etkileşim içindedir. Bu etkileşim, özgün mekânsal, toplumsal ve kültürel kent yaşamını ve kent kimliğini oluşturmaktadır. Bu bağlamda kentlerin çok katmanlı tarihsel birikimine dayanan kentsel kolektif bellek, mekânlar tarafından muhafaza edilmektedir.

Belleği toplumsal bir olgu olarak ele alan ve kolektif hafızanın temelini, bir toplumun/grubun bağlamı içerisinde edinilen, konumlanan ve hatırlanan anıların oluşturduğunu öne süren Halbwachs (1992; 2017, s. 142-173), kolektif hafızanın mekânsal bir çerçevede geliştiğini ve korunduğunu; mekânların, toplumsal grupların izlerini taşıdığını; istikrarlı bir yapıya çevrenin, bugünden hareketle geçmişimize ulaşma imkânı verdiğini belirtir. Bu anlamda geçmişin hatırlanması, tarihsel bir süreklilik oluşturarak kimlik ve aidiyet duygusunu güçlendirmektedir (1992, s. 47). Bir kentin tarihi ile bir insanın yaşam öyküsünün, kolektif ile

bireysel belleğin iç içe geçtiğini belirten Rossi (2006, s. 119), kent binaları aracılığıyla hatırladığımızı, bu nedenle eski binaların korunmasının insan zihnindeki hatıraların korunmasına benzediğini öne sürmektedir. Dolayısıyla kentin yapısal çevresinin bozulması, binaların yıkılması, kentin hafızasına zarar vermekte ve kentin kimliği, kentte yaşayanlar için yol gösterici niteliğini yitirmektedir (2006, s. 104).

Nora'nın (2006, s. 9) kavramsallaştırdığı hafıza mekânları (yerleri/alanları); amblemleri, anıtlar ve müzeleri, bayramlar ve anma törenlerini vb. kapsayan, hem hafızanın hem de toplumun (ulusun) içerdiği belirsizlikler ve karmaşık ilişkiler karşısında başvurulabilecek bir gerçekliğe sahiptir. Süreklilik duygusunun kökeninin mekânda olduğunu belirten Nora'ya (2006, s. 17-19) göre "hafıza mekânları"nın esas varlık sebebi "unutma işini engellemek"tir. Bu bağlamda unutmamanın moderniteye özgü biçimleri olduğunu ileri süren Connerton (2012), unutkanlığı toplumsal yaşamı yerellikten ve insani ölçeklerden ayıran süreçlerle ilişkili görmektedir. Connerton'a (2012) göre, kentlerde meydana gelen yapısal değişim ve dönüşümler, kolektif belleğin etkin bir şekilde oluşması için gerekli olan istikrarlı mekânsal çevreye zarar vermekte, toplumsal ve kültürel unutkanlığa yol açmaktadır.

Kentler, 1970'lerin sonundan itibaren kapitalist sermaye birikim rejimine bağlı üretim, değişim ve tüketimin ihtiyaç duyduğu yapısal çevreyi oluşturma rolünü üstlenmiş ve sermaye yatırımlarının hedefi hâline gelmiştir. Bu süreçte kapitalist stratejiler olan banliyöleştirme, sanayisizleştirme, soylulaştırma ve kentsel yenileme gibi uygulamalarla kentler, durmaksızın yeniden yapılandırılmakta, kentsel dokunun bütünlüğünü bozan ve parça parça tasarlanan mekânlarla radikal bir değişim ve dönüşüme uğramaktadır (Harvey, 1997, 2012; Connerton, 2012). Sermayenin kentsel dönüşüm projeleri sonucunda düşük gelirli gruplar, göçmenler yerinden edilirken yeni inşa edilen, mülkiyet değeri yüksek güvenli siteler, orta ve üst sınıfın yerleşim yeri hâline gelmektedir. Önceki dönemlerde aynı binada, farklı sınıfsal kesimden insanların oturduğu mahallelerde komşuluk, bireylerin farklı değer ve beklentilerinin, bilinç hallerinin etkileşim ortamıdır; buna karşın mekânsal ayrışmanın etnik, dinsel, yerel topluluklar üretmesi nedeniyle farklı toplumsal gruplarla etkileşim ortamı zayıflamakta ve bütünleşememe durumu görülmektedir (Harvey, 2002, s.8-9). Bir yandan kentlerin temel yapı taşları olan mahallelerin, meydanlar ve sokakların parçalanması, toplumsal ve mekânsal ayrışması, diğer yandan taşıt trafiğine göre düzenlenen çok katlı binalar, alışveriş merkezleri (AVM) ve otoyollar tarafından insanların ortak kullanım ve etkileşim ortamı olan meydan, sokak, park gibi kentlerin kamusal alanlarının işgal edilmesi, kentsel ve kolektif belleğin aşınmasına neden olmaktadır (Connerton, 2012, s. 113-119).

Yeniden yapılandırılma sürecinde kentler yatırımcılar, işverenler, turistler vb. açısından kendilerini cazip kılmak, değerini artırmak, "hizmet ya da vasıf bakımından satmak üzere" rekabete girmektedir (Urry, 1999, s. 40). Böylece tüketime ağırlık veren "seyirsel, popüler, zevk verici", kolayca erişilebilir mekânlar giderek öne çıkmakta, farklı kentlerde taklit edilen alışveriş ve eğlence yerleri, müzeler ve temaparklar nedeniyle kentler birbirine benzemekte (Featherstone, 1996, s. 162-169) ve kentlerin kendilerini ayırt eden imajlar yaratma çabasına karşın, 'tekrar' ve 'tekdüzelik'le sonuçlanan yapısal çevreler oluşmaktadır (Harvey, 1997, s. 330). Bu bağlamda kentlerin dokusuna uygun olmayan, kentle ilişki kurmayan mekânlar, kentlerin sahip olduğu "tarihsel ve kültürel özgüllüğünden, yani zamansal katmalarından soyutlanmış" yerlerdir (Connerton, 2012, s. 112). Sonuç olarak, kentsel mekânların yapısal değişim ve dönüşüm geçirdiği bu süreçte kentsel kolektif bellek zedelenmekte ve geçmişle bugün arasında tarihsel sürekliliğin korunması gittikçe zorlaşmaktadır.

Türkiye'nin Kentleşme Sürecinde Mekânsal Örgütlenme ve Bellek

Türkiye Cumhuriyeti'nin kentleşme sürecinin (1923-2023) tarihsel dönemlere göre ele alındığı bu bölümde, her dönemde hangi ekonomi politikalarının, iktidar ilişkilerinin ve toplumsal süreçlerin etkili olduğu, kentsel mekânların nasıl üretildiği, kentlerin yapısal çevresine yönelik müdahalelerin kentsel kolektif belleği nasıl etkilediği incelenmekte ve bazı araştırmaların bulgularına yer verilmektedir.

Ulus-devletin mekânsal kuruluşu ve Ankara (1923-1950)

Cumhuriyet'in kuruluş dönemi mekânsal örgütlenme politikasının hedefleri, ulusal düzeyde Ankara'nın başkent seçilmesi, Anadolu'da Kamu İktisadi Teşekkülleri'nin (KİT) kurulması ve ülke çapında demiryolu ulaşım ağının inşa edilmesidir; kentsel düzeyde ise modern, çağdaş, planlı kentlerin yaratılması, belediyelerin kurulması ve modern yaşam kalıplarının geliştirilmesidir (Şengül, 2009, 2012; Tekeli, 1998).

Osmanlı İmparatorluğu'nun siyasi ve kültürel anlamda başkenti olan İstanbul⁴ yerine, Cumhuriyet'in başkenti ilan edilen (13 Ekim 1923) Ankara'nın, coğrafi ve siyasi özelliklerinin yanı sıra tarihsel, toplumsal, kültürel nitelikleri de önem taşımaktadır (Aydın, vd., 2005). Türkiye'nin kentleşme sürecinde "ayrı bir değeri, özgün bir konumu, öncü bir işlevi" bulunan (Keleş ve Duru, 2008, s.27) Ankara'nın çağdaş kent mekânları, Belediyeler Yasası (1930), Umumi Hıfzıssıhha Kanunu (1930), Yapı ve Yollar Kanunu'na (1933) göre planlanmıştır. Ankara'nın başkent kararı ve inşası; imparatorluktan ulus-devlete geçişin ve ulusal kimliğin sembolleştirilmesi, modern yapı ve kurumlarıyla kent kültürü ve yaşam tarzının geliştirilmesi, ülkenin iç pazarının bütünleşmesi, İç Anadolu'nun gelişmesi ve bölgeler arası eşitsizliklerin giderilmesi amaçlarını taşımaktadır (Tankut, 1988; Tanyeli, 1997; Tekeli, 1984a).

İlk olarak Alman mimar Carl Lörcher'in planıyla başlayan Ankara'nın imarı, sonrasında kent planlama profesörü Hermann Jansen'in planıyla devam etmiş, modern yaşam biçiminin geliştirilmesinde meydanlar, bulvarlar, parklar gibi kamusal mekânlar temel alınmıştır. Ankara Şehremaneti ve Jansen, eski kent yerleşiminin olduğu gibi kalması, tarihi dokunun bozulmaması ve tarihi mirasın korunması⁵ yaklaşımıyla, Ankara'nın tarihsel sürekliliğini kaybetmemesi yönünde hareket etmiştir (Aydın, vd., 2005; Yavuz, 1981). Yeni başkent inmarı, kentin güneyine doğru, bugünkü Yenişehir'den Çankaya'ya uzanan boş bir alanda planlanmakla birlikte, eski ve yeni kentin birleştirilmesine önem verilmiştir (Şenyapılı, 2004).



Fotoğraf 1. Ulu Meydanı (Salt Araştırma)



Fotoğraf 2. Sergi Evi, Sıhhiye (Salt Araştırma)

Ankara'nın mekânsal örgütlenmesi, eski yerleşim bölgesi Ulus'tan başlayıp Yenişehir'i geçerek Çankaya Köşkü'ne uzanan Atatürk Bulvarı üzerindeki üç ana bölgeyle (Koçak Turhanoğlu, 2011) tasvir edilebilir: Ulus'ta, Millet Meclisi (1920), yönetim ve kamu binalarıyla *Ulus Atatürk Heykeli* (Zafer Abidesi, 1927) yer almaktadır. Ulusal törenlerin ve kutlamaların gerçekleştiği Ulu Meydanı (Fotoğraf 1), İstasyon Caddesi'yle kentin ana girişi olan Ankara Tren Garı'na bağlanmaktadır. Sıhhiye ise Ulus ve Kızılay arasında, Hıfzıssıhha Enstitüsü, tıp fakülteleri, hastaneler gibi öncü sağlık kurumlarının yoğunlaştığı bir bölgedir. Aynı zamanda

⁴ Osmanlı İmparatorluğu'nun başkenti İstanbul, yüzlerce yıllık tarihsel ve kültürel birikime sahiptir ve Orta Anadolu kentlerinin ekonomik gerilemesi karşısında, üstün/baskın kent özelliği taşımaktadır (Şengül, 2012, s.360-362). Batılılaşma sürecinde ilk planlama uygulamaları (1836) İstanbul'da başlamış; ilk şehremaneti kurulmuş; banka, postane, gar gibi binalar ile apartmanlar ve tramvay, vapur gibi toplu ulaşım araçları kent yaşamına girmiştir (Tapan, 1998).

⁵ Jansen'in planında "eski kent dokusu, yol düzenlemeleri ve konut yenilemesiyle" özellikle Ankara Kalesi ve çevresi, "arkeoloji sahası adı verilen Ogüst mabedi ve çevresi restore edilip açılıp, meydanlaşarak" korunmaktadır (Şenyapılı, 2004, s.63).

eğitim ve kültür kurumlarının binaları⁶ da bulvarın iki tarafında inşa edilmiştir (Fotoğraf 2). Sıhhiye'den sonra, bulvarı doğu-batı yönünde kesen ikinci aksın kesiştiği kavşakta, 1930'larda Yenişehir'in inşa edilmesiyle gelişen, adını Kızılay Derneği binasından alan ve *Güvenpark* ile *Güvenlik Anıtı*'nın bulunduğu Kızılay Meydanı yer almaktadır (Fotoğraf 3 ve 4).



Fotoğraf 3. Kızılay Derneği binası
(Salt Araştırma)



Fotoğraf 4. Güvenpark, Kızılay (Anonim)

Kızılay'da bulvar üzerinde planlanan Vekâletler Mahallesi, yönetim merkezi olarak bakanlık binaları, parklar, toplanma ve tören meydanlarıyla bir bütün olarak tasarlanmış (Altaban, 1997, s.90), Türkiye Büyük Millet Meclisi binası projesi ise ancak 1961'de tamamlanabilmiştir. Kentin ayırt edici özelliklerinden olan büyükelçilik binaları, Çankaya'da kuzey-güney ana aksı üzerinde yer almaktadır. Ayrıca Ulus ve Kızılay'da açılan parklar, bahçeler, lokanta, pastane ve kafeler, meyhane ve barlar, tiyatro ve sinemalar, spor kulüpleri, stadyum ve hipodrom, her yaşta kadınlara ve erkeklere yönelik kentin sosyal ve kültürel yaşamının kamusal mekânlarıdır.

Başkent'in ilk yıllarında siyasi hayatın tanıkları olan Ankara Palas (1924) ve İkinci Meclis Binası (1924), mimar Kemalettin ve mimar Vedat Tek öncülüğündeki I. Ulusal Mimari akımının örnekleridir. Bu akımın başlıca özelliği, "Osmanlı tarihsel öğelerinin yeni yapı yüzeylerine uyarlanması"dır (Nalbantoğlu, 1984, s.260). 1930'lu yıllarda, "Alman, İsviçre ve Avusturyalı mimar ve planlamacıların çalışmalarıyla" Türkiye'ye getirilen (Bozdoğan, 2011, s.467) modern mimari ise rasyonalizm, işlevselcilik ve bilimsellik anlayışına dayanmaktadır. Modern mimari, konutlarda "bir yaşam biçimi değişikliğinin yaygınlaşmasına" eşlik etmiş, kentlere çağdaş görünüm kazandırılması ve konut ihtiyacının ucuz ve hızlı şekilde karşılanmasını sağlamıştır (Batur, 1998, s.214-219).

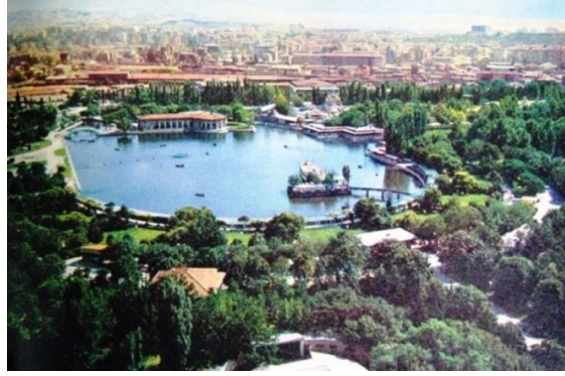
Başkentte artan nüfus, sınırlı kaynaklar, arazi spekülasyonları nedeniyle yaşanan konut sıkıntısına karşı kamu çalışanları için yapılan planlardan biri 1930'larda ilk kooperatif örgütlenmesi, ilk toplu konut uygulaması, Türkiye'nin ilk bahçe-kent mimarlık ve planlama örneği olan *Bahçeli Evler* projesidir; diğeri ise Kızılay'da 'Memurin Apartmanları' yapılması kararına dayalı, mimar Paul Bonatz'ın tasarladığı *Saracoğlu Mahallesi*'dir. Mahalle, II. Ulusal Mimari özgün eserleri arasında yer almakta (Altaban, 1998; Sey, 1998a, 1998b) ve 1940'larda⁷ desteklenen "konut yapılarında geleneksel Türk evini anımsatan geniş saçaklar, dar yüzeyel çıkıntılar" gibi mimari özellikleri (Nalbantoğlu, 1984, s.263-264) taşımaktadır. Şehirde kopmadan oluşturulan, çağdaş kent yaşamı sergileyen Saracoğlu Mahallesi, barınmanın ötesinde, çok yönlü yaşam

⁶ Bulvar'ın bir tarafında Devlet Tiyatroları binası, Sergi Evi (bugün Devlet Opera Binası), Orduevi, diğer tarafında Etnografya Müzesi, Türk Ocağı (sonrasında Halkevi, bugün Resim ve Heykel Müzesi) binası, Radyo evi, İsmet Paşa Kız Enstitüsü, Dil Tarih ve Coğrafya Fakültesi yer almaktadır.

⁷ 1940'ların başından itibaren siyaset ve ekonomide muhafazakâr milliyetçi tutumlar, dönemin mimarisine de yansımış (Yavuz, 1986) ve gelişen II. Ulusal Mimarlık nostalji, yerellik ve popülizmle karakterize edilmiştir (Tekeli, 1984b).

alanlarıyla, kentle kurduğu konforlu, geliştirilebilir mekânsal ilişkiler yönüyle dikkat çeken bir sosyal toplu konut yapılandırmasıdır (Altınay ve Nalçakan, 2021, s.12).

Bu dönem Ankaralıların sosyal yaşamında öne çıkan Meclis Bahçesi, Havuzbaşı, Güvenpark gibi kadın, erkek ve her yaşa yönelik kamusal alanlar arasında *Gençlik Parkı* (Fotoğraf 5), kent yaşamının modernleşmesi sürecinde topluma “yeni bir sosyal bağlam, yeni alışkanlıklar, yeni rutinler” kazandıran (Uludağ, 1998, s.74), “modern, laik ve Batı tarzı bir şehir parkı, kapsayıcı ve demokratik bir kamusal alan”dır⁸ (Akkar Ercan, 2016).



Fotoğraf 5.Gençlik Parkı (EGO Genel Müdürlüğü Arşivi)

Ankaralılarından yoğun ilgi gören *Atatürk Orman Çiftliği*⁹ (AOÇ) ise, Cumhuriyet’in “özgün ve önemli deneyimleri” arasında yer almaktadır (Fotoğraf 6 ve 7). 1925 yılında “Mustafa Kemal Atatürk’ün bireysel bir girişimi olarak başlayıp daha sonra kamusal bir değere ve mülke dönüştürülen” Çiftlik, Cumhuriyet’in kentleşme politikalarının, “toplumsallaşma ve ilerleme düşüncesinin önemli bir halkasını” oluşturmakta, sanayi, tarım ve ticareti kendi bünyesinde birleştirmektedir: Halkın güvenli gıdaya ulaşabileceği, üretim ve tüketim arasındaki ilişkinin kesintisiz kurulduğu, modern tarım yöntemlerinin eğitim faaliyetleriyle birlikte tasarlandığı bir alandır (bkz. Keskinok, 2005; Kimyon ve Serter, 2015).



Fotoğraf 6. AOÇ Havuzlu Yol
(Salt Araştırma)



Fotoğraf 7. AOÇ Memur-işçi lojmanları
(ODTÜ Mimarlık Fakültesi AOÇ Araştırmaları)

⁸ İki adalı büyük bir gölet, kayıkhanesi, çay bahçeleri, gece kulüpleri, sanat merkezi ve açık hava tiyatrosunu içeren Park’ta gezinti, dinlenme ve eğlencenin yanında yelkencilik, kürek, yüzme gibi sportif faaliyetler yapılmaktadır. 1950’lerden sonra yeşil peyzajı yerine lunapark, mini golf, pastaneler, birahaneler gibi eğlence mekânları öne çıkmış, nikah salonu açılmış; 1970’lerde ise Çankaya’da açılan rekreasyon alanları nedeniyle cazibesini kaybeden, yenilemelerin yapılmadığı, bazı gazinoların kapandığı veya çay bahçesine dönüştüğü Park, arabesk kültürün ve yeni kentli göçmenlerin mekânı hâline gelmiştir (Demir, 2006, s.73-76).

⁹ Çiftlik, Marmara ve İzmir köşkü, lokanta, bahçe, gazino, yüzme havuzları, hayvanat bahçesi, piknik alanları gibi dinlenme, kültür ve spor faaliyetleri mekânlarına sahiptir.

Cumhuriyet'in mekânsal politikalarının hedefleri doğrultusunda bağımsız bir ulusal ekonominin kurulabilmesi için ilk girişimler, Osmanlı'dan kalan borçların ödenmesi ve mevcut demiryolları, limanlar, madenler gibi yabancı sermayenin mülkiyetindeki sektörlerin millileştirilmesi olmuştur (Boratav, 1997, s.280-284). İç pazara ulaşılabilirlik sağlanması için büyük devlet yatırımlarıyla Anadolu'nun çeperlerine uzanan kesintisiz demiryolu ağı kurulmuştur¹⁰. Ulusal sanayileşmeye yönelik kamu yatırımlarının, eşit dağıtılması amacıyla Anadolu'da demiryolu üzerindeki yerleşimler seçilmiş ve fabrika komplekslerinin (KİT'ler) kurulduğu Nazilli, Kırıkkale ve Ereğli gibi küçük yerler, bu dönemin en hızlı büyüyen kentleri olmuştur (Şengül, 2009; Tekeli, 1998). Devletin iktisadi anlamda mal ve hizmet üreten kamu fabrikaları ve yerleşkeleri üretim, ambar, depo vb. alanlarıyla sadece endüstri kuruluşları değil, aynı zamanda konutları, eğitim kurumları, sosyal ve kültürel tesisleriyle modern yaşam pratiklerinin gerçekleştiği mekânlardır.

Kamu yatırımlarından biri olan Alpullu Şeker Fabrikası (1926) yerleşkesinin "belgesel", "kullanılabilirlik" ve "sosyo-kültürel" değerlerinin korunmasına ilişkin araştırmasında Mülayim ve Kaprol (2016, s.28-32), fabrikanın iktisadi bir modernleşme projesi olduğunu ve sanayi tarımına geçişle birlikte yöre köylerinde belirgin bir refah gözlendiğini, fabrikayla birlikte "büyük şehirlerde bile çok yaygın olmayan" elektriğin Alpullu'ya getirildiğini belirtir (Fotoğraf 8). Yerleşkedeki¹¹ hastane yöre halkına hizmet vermekte, hafta sonları/özel günlerde sosyal alanlar halkın kullanımına açılmaktadır. Bölge insanının sosyo-kültürel gelişimini önemli ölçüde etkileyen fabrika, köylüler için iş kaynağı olmaktan öte 'ilim', 'mektep' ve 'medeniyet' olarak tanımlanmaktadır (2016, s.29). Dolayısıyla bu dönemin bez, dokuma, demir-çelik, çimento, kömür, şişe-cam ve şeker fabrikalarında, Turgut Gültekin'in (2016, s.927) ifadesiyle "iş yeri ve konutun aynı alanda olmasıyla" sosyal yaşam aidiyeti geliştirilmiş, anılar biriktirilmiş ve 'yer'in ruhu oluşmuştur. Böylelikle dönemin kamu fabrikaları hem Cumhuriyet'in ulusal hafızasında hem de kentlerin ve kentlilerin belleğinde önemli bir yer edinmiştir. Bununla birlikte tren garları da lojman, ofis ve depolarıyla kent merkezlerinin önemli yapıları hâline gelmiştir. Demiryolları ve tren garları, sadece bir ulaşım sistemi değil, bir toplumun mekânsal örgütlenmesinin temellerini oluşturan, bir yaşam tarzını niteleyen, kentsel kimlik ve kültürün önemli bir parçası hâline gelen mekânlardır (Bora, 2012; Varol, 2012).



Fotoğraf 8. Alpullu Şeker Fabrikası(Mülayim ve Kaprol, 2016)

1940'ların sonlarına gelindiğinde, Şengül'e (2009, s.118-120) göre Cumhuriyet'in mekânsal politikaları, ülkesel ve bölgesel ölçekte hedeflerine ulaşma açısından mesafe kat etmiş fakat kentsel düzeyde kaynak sıkıntısı,

¹⁰ Devlet Demiryolları Umum Müdürlüğü (1929), Türkiye Cumhuriyeti Devlet Demiryolları (TCDD) adıyla 1953'te teşekkül halini almıştır.

¹¹ Yerleşkede işçi evleri, ilkökul, itfaiye binası, yemekhane, balo salonu, restoran, iki köşk, basketbol ve futbol sahası, yüzme havuzu, sinema, spor salonu, çamaşırhane bulunmaktadır.

hedeflerin değişimi, arazi spekülasyonları, geleneksel ve yeni orta sınıfın rant paylaşım mücadelesi, belediyelerin mali kaynak ve personel yetersizliği gibi önemli engeller nedeniyle modern, planlı kent yaratma çabaları etkisini kaybetmiştir. Tekeli (1984a) ise, Ankara'nın başkent olarak inşası, demiryolu programı ve Anadolu'da fabrikaların kurulması politikalarının, 1950 sonrası ortadan kalktığını, Demokrat Parti (DP) hükümetinin Osmanlı imajını canlandırmayı amaçladığını vurgular. Ancak politikaların değerlendirmesi, 1950 yılıyla sınırlandığında, Ankara çağdaş bir kent olarak kurulmuş, kentleşme sürecinde 'tek egemen' kent olgusunun ortaya çıkmasını engellemiş ve ülkede dengeli bir kentsel dağılım görülmüştür. Mekânsal açıdan başkent kararı, Ankara'yı Türkiye'nin büyüme kutuplarından biri hâline getirmiş, Orta Anadolu'daki bir yerin ekonomik anlamda pazara ulaşabilirliğini önemli ölçüde artırmıştır. Fakat Türkiye'de merkez-çevre farklılaşmasının işlenmesi ve Doğu Anadolu'nun çevre niteliği göstermesi nedeniyle gelişmeyi Orta Anadolu'ya kadar getirmesine karşın doğuya yayılmasında etkili olamamış, "Ankara'nın konumu böyle bir işlev için çok batıda kalmıştır" (Tekeli, 1984a, s.329-337). Ayrıca başkentten Ankara'ya taşınması kararı, İstanbul'un "ülkesel mekânsal işbölümündeki hegemonyasını" bir ölçüde zayıflatmış, fakat 1950 sonrası göç ve gecekondulaşmayla başlayan yeni kentleşme süreci, bu dönemde biriken "modernleşme bilincini, işlevsiz ve geçersiz" kılmıştır (Bilgin, 1998; Şengül, 2009, 2012).

Gecekondu ve Apartmanlarla İkili Yapıdaki Kentler (1950-1980)

II. Dünya Savaşı sonrasında Amerika Birleşik Devletleri, "kapitalist dünyanın yeni ve tartışmasız lideri" olmuş, dünya ekonomisindeki gelişmenin başlıca sermaye kaynağı hâline gelmiştir (Boratav, 1997, s.312). Türkiye 1947'de IMF, Dünya Bankası ve Avrupa İktisadi İşbirliği Örgütü'ne, 1952'de NATO'ya üye olmasıyla birlikte liberal ekonomi politikalarıyla dünya ekonomisine eklemlenme sürecine girmiştir. 1950'de Türkiye'nin Güney Kore Savaşı'na katılma kararıyla, iktidardaki Demokrat Parti'nin (1950-1960) Amerika ile yakınlaşması pekiştirilmiştir. Bu bağlamda, önceki dönemin politikaları terk edilmiş, 'Batı' olarak kabul edilen 'Avrupa'nın yerine 'Amerika' geçmiş (Tekeli, 1984b, s.24), ülkeye dış yardım, kredi ve yabancı sermaye girişi başlamış, kalkınmadaki yatırımlar ise demiryolları yerine otoyollarının yapılmasına yönelmiştir. Ayrıca İstanbul Yeşilköy Havalimanı (1953) ve Ankara Esenboğa Havalimanı (1955) açılmıştır.

Toplumsal ve kültürel ilişkilerde de Amerikan yaşam tarzı, tüketim malları ve alışkanlıkları, özellikle büyük kentlerde etkili olmuştur (Fotoğraf 9). Bu yıllarda benimsenen Amerika'nın mimari akımının örneği olan İstanbul Hilton Oteli (1955), dönemin "küçük Amerika" olma özlemiyle "estetik ve ideolojik değişimini" temsil etmektedir (Bozdoğan, 2011, s.478). Küçükkülahlı (2019), turizme önem verilerek yatırımcıların ülkeye çekilmek istendiği bu yıllarda, lüks tüketimin önemli bir sembolü olan Hilton Oteli'nin açılışının Amerika'yla dostluğu pekiştirdiğini ve otelin, ünlülerin eğlence mekânlarından biri hâline geldiğini belirtir (Fotoğraf 10).



Fotoğraf 9. İstanbul (Paolo Monti Arşivi)



Fotoğraf 10. İstanbul Hilton Oteli (Salt Araştırma, Kemali Söylemezoğlu Arşivi)

1950’lerde İstanbul, başkent Ankara karşısında kaybettiği önemi yeniden kazanmış olsa da hem Türkiye hem de Ankara için dönemin büyük önem taşıyan olayı, Atatürk’ün naaşının Ankara Etnografya Müzesi’ndeki geçici mezarından Anıtkabir’e taşınmasıdır. Anıtkabir, “Türkiye Cumhuriyeti’nin umutlarının ve ideallerinin bir temsili, bağımsızlık mücadelesi”nin simgesidir (Wilson, 2014, s.152). Atatürk’ün ölümünün “güçlü bir liderliğin, günün koşullarına dair bir anlayışın ve geleceğe dair açık bir vizyonun olduğu yerde büyük bir boşluk” bıraktığını vurgulayan Wilson (2014, s.177-179), Anıtkabir için seçilen konumun hem mecazen hem de tam manasıyla kentin ve ulusun kalbinde yer aldığını belirterek bazı siyasi olaylarda, protesto yürüyüşlerinin Anıtkabir’de sonlandırıldığını, sıkıntuların ve endişelerin Atatürk’e taşındığını vurgular. Bu dönem DP’nin gündemine gelen ve Anıtkabir’den görünen bir sırtın tepesinde inşa edilmesi planlanan Kocatepe Camii (1967-1987), “ulusun başkentinin laik Cumhuriyetçi kimliğine yapılmış sembolik bir meydan okuma” olarak görülmektedir (Bozdoğan, 2011, s.492).

Ankara’nın, kent planlamasındaki öncü konumunu kaybettiği bu yıllarda, dönemin (1950-1960) başbakanı Adnan Menderes tarafından İstanbul’da geniş çaplı bir imar hareketi yürütülmüştür. İğüs ve İsmailoğlu’na (2016, s.133-134) göre, modernleşme ve kentleşme sürecinin gereği olarak sunulan fakat siyasi amaç taşıyan bu imar politikaları, kentin yapılı çevresini değiştirerek İstanbul’u, Osmanlı tarihi kent kimliğinden uzaklaştırmıştır (Fotoğraf 11 ve 12). 1956’dan itibaren hükümet politikası hâline gelen istimlakların, yıkımların ve yeni yol inşaatlarının amacı, yaya kenti İstanbul’u ulaşım ağlarıyla bir sanayi kentine dönüştürmektir. Tarihi kent dokusuna yönelik yıkımlar, kent halkının geçmişle bağının kopmasına, şehrin tarihsel kent kimliğiyle ilişki kuramamasına, yaşadığı ve alışkın olduğu yapılı çevreye yabancılaşmasına yol açmakta, aidiyet ve süreklilik duygularını zedelemektedir (2016, s.157). Vatan ve Millet caddelerinin yapımında, bölge halkının gündelik yaşam faaliyetlerinin ve iletişiminin gerçekleştiği cami, mescit, hamam ve çeşme gibi mekânlar yıkılarak “kentin kolektif hafızasından silinmiş” ve kent sakinleri “kimliksizleştirilmiş bir fiziksel çevre ile baş başa kalmıştır” (2016, s.158). İğüs ve İsmailoğlu’na (2016, s.158) göre İstanbul’un dönüşüm çalışmaları, “tarihi ve doğal çevreyi bir bütün olarak korumaya yönelik eylem planı değil ... tarihi fiziksel yapılı çevreye karşı radikal, bir o kadar da ideolojik angajmanlar çerçevesinde yapılan müdahaleci bir planlamadır”.



Fotoğraf 11. Aksaray’da yol çalışması
(Salt Araştırma, Ali Saim Ülgen Arşivi)



Fotoğraf 12. 1957’de yıkılan Aksaray Karakolu
(İğüs ve İsmailoğlu, 2016)

İstanbul’un tarihi şehir dokusunun kaybolmasıyla birlikte, eski konak ve ahşap binalar yerlerini yeni yapılan caddelerin kenarlarını dolduran modern apartmanlara bırakmış ve bu gelişmeden etkilenen orta-üst sınıf ailelerin yeni mekânları olmuştur (Bali, 1999, s.35). DP’nin İstanbul için planladığı mekânsal dönüşümler arasında “Osmanlı konaklarında geniş ailelerin yaşadığı mevcut kentsel doku yerine çekirdek aileler için yapılan apartmanlar” yer almaktadır (de Rouen, 2017, s.33). Teşvikiye-Nişantaşı’nda yeni tip “çok daireli”

binaların geniş aileleri nasıl etkilediğini inceleyen de Rouen (2017), dönemin kentsel politikaları doğrultusunda apartmanlara geçişle birlikte aile yapısının dönüşmediğini, geniş ailelerin aynı apartmanı paylaşarak bir arada yaşamaya devam ettiğini ve geleneksel aile yapısını sürdürdüğünü vurgular. Mekân ve bellek ilişkisinin anlaşılmasında, yerel sakinlerin düşünce ve hatıralarına dayanan bu araştırma, apartmanın toplumsal ve kentsel değişimin belirgin bir işareti olmasını tartışmaya (2017, s.47) açmaktadır.

Bu dönemde, DP'nin tarımda makineleşme politikasıyla açığa çıkan işgücünün kırdan kente kitlesel göçü, Türkiye'de kentleşmenin belirleyicisi olmuş, büyük şehirlerde nüfus artışı, istihdam ve konut sorununa yol açmıştır. Bu sorunlar, 1930'lardaki Ankara'nın başkent planlanma deneyimine dayalı kanunlarla belirlenen modernist meşruiyet çerçevesine yerleştirilememiş, sınırlı kaynaklar nedeniyle kentleşme faaliyetlerinin azaltılması ve ucuzlatılması yoluna gidilmiştir (Tekeli, 2014, s.7). İş, konut ve altyapı ihtiyaçları karşılanmayan göçmenler, sorunlarına kendileri çözüm üretmiştir. Barınma gecekondularla, kent-içi yolculuklar dolmuşla sağlanmış ve işsizliğe¹² karşı seyyar satıcılık (işportacılık) gibi örgütsüz işlerden oluşan enformel sektör ortaya çıkmıştır: 1976'da yayınlanan *Dolmuşlu, Gecekondu, İşportalı Şehir*¹³ adlı kitap, bu dönemi karakterize etmektedir.

Büyük kentleri çevreleyen gecekondular¹⁴, boş ve plan dışı bırakılmış hazine toprakları üzerinde denetimsiz, altyapıdan yoksun, sağlıksız koşullarda önceleri barakalar halinde, sonrasında tek katlı bahçeli evler olarak yapılmıştır (Fotoğraf 13). Ankara'da Altındağ, İstanbul'da Zeytinburnu ve Taşlıtarla, İzmir'de Kadifekale, ilk gecekondular yerleşimleridir. Kentteki sorunlar karşısında yardımlaşma ve dayanışma, geleneksel otorite ilişkilerini koruma gibi nedenlerle akraba ve hemşehri kümelenmesinin görüldüğü gecekondular mahallelerindeki iç çevre, sınırlı ve dışa kapalı bir mekân olarak cemaat yaşamının samimi ve teklifsiz ilişkilerini sürdürmektedir (Ayata, 1989). 1950'lerde belediyenin hizmet alanları dışında kalan gecekonduların ulaşım ihtiyacının karşılandığı, sonraki yıllarda belli bir yaşam tarzının simgesi hâline gelen dolmuş olgusunu kapsamlı ve ayrıntılı ele alan Tekeli ve Okyay (1981), kentin mekânsal örgütlenmesinde kentteki arazi kullanım biçimleriyle ulaşım araçlarının ilişkisini çözümlemektedir.



Fotoğraf 13. Ankara'da gecekondular (Salt Araştırma, M. Erem Çalikoğlu Arşivi)

Gecekondular yaşam koşullarında ortaya çıkan, 1980'lere kadar "dolmuş müziği" olarak bilinen 'arabesk' Özbek'e (1998, s.168-169) göre, "bir anomali değil, Türkiye'nin modernleşmesindeki mekânsal ve simgesel göçle inşa

¹² 1960'larda Batı Avrupa ülkelerinin işgücü talebine yönelik başlayan dış göç, istihdam sorununu bir ölçüde azaltmıştır.

¹³ İlhan Tekeli, Yiğit Gülöksüz ve Tarık Okyay tarafından yazılan bu kitap 2020 yılında yeniden basılmıştır.

¹⁴ Plansız kentleşmeyi kontrol altına alma amacıyla kamulaştırma gibi uygulamalar sonrasında af yasaları çıkarılmıştır. Gecekondular, kentsel bir sorun olarak tanımlanırken siyasi açıdan oy potansiyeli ve sanayi için ucuz emek olarak görülmüştür (Altaban, 1997; Tekeli, 1984b, 1998).

edilen ve yaşayan popüler kültürün tarihi bir biçimlenmesi”dir. 1970’lerin sonlarında artan ekonomik ve siyasi bunalım döneminde, toplumsal, kültürel çelişkiler öne çıkmış; arabesk, artık dolmuş-gecekondu müziği değil, göçmen olan/olmayan kentli yoksullarının oturduğu gecekonducuların “bütün yaşam tarzını ve zihniyetini kapsayan bir anlam” kazanmış; sonrasında ise özgünlüğünü kaybederek “yeni-liberal ekonomik reformların ve yeni-muhafazakâr ideolojilerin etkisi” altına girmiştir (1998, s. 169-176).

Kırdan kente göç sürecinde, köyden ayrılan ama kente dahil olamayan gecekonducular¹⁵, hem göç ettiği köyüyle bağına tamamen koparmamış hem de yerleştiği kentle yeni ilişkiler kurmuştur. Tekeli (1998, s. 16), kentli değerlerini benimseyerek kentlileşeceği varsayılan göçmen nüfusun bu dönüşümü gerçekleştirmediğini, “kent’in fırsatlarından yararlanmalarına, siyasal mekanizmayı etkileyebilmelerine karşın” kent’in diğer kesimleriyle bütünleşemediğini ve arada kaldığını belirtir.

Büyük kentlerin planlı bölgelerinde ise ‘yap-sat’ usulünün ve ‘kat mülkiyeti’nin yasallaşması (1965), apartmanlaşma sürecini hızlandırmış, orta sınıfların konut/daire edinmesini sağlamıştır. Sonraki yıllarda artan apartmanlar taşıt trafiği, toplu taşıma sıkıntısı ve hava kirliliği gibi sorunlara yol açmıştır. Ayrıca kent merkezinde, ana caddelerdeki apartmanların giriş katları/bodrumları, “perakende satışın yoğunlaştığı pasajlar hâline getirilmiştir” (Osmaç, 1998, s.144-145). Bu dönemde, kentlerin dokusunda gecekondu ile apartmanlar arasında ortaya çıkan ikili yapı, sadece mekânsal değil, aynı zamanda ekonomik, toplumsal ve kültürel bir ayrımı ortaya koymaktadır (Özyeğin, 2005; Şengül, 2009; Tekeli, 2014).

1961 Anayasası’nda tanımlanan sosyal devlet anlayışıyla birlikte Türkiye’nin siyasal yaşamının ilk defa sol düşünceye açıldığını belirten Tekeli’ye (1998, s.15) göre, 1968 öğrenci hareketleri, kentleşme sürecinin toplumcu bir açıdan eleştirilmesini sağlayarak yerel yönetimlerin tutumlarında, imar ve konut yasalarında önemli etkiler yaratmıştır. Planlı kalkınma anlayışı doğrultusunda Emlak Bankası’nın toplu konut projeleri, işçi sendikalarının oluşturduğu kooperatifler ve yerel yönetimler aracılığıyla İzmit, Edirne ve Çorum’da konut yapımları, yapsatçı sürece alternatif olmuştur (Sey, 1998b, s.289-295).

1960’lar ve 1970’lerde devam eden ithal ikameci politikalar, ulusal pazarda yerli sermayeyi korumuş, otomobil üretiminin başlaması, özel araba sahipliğinin artması, sonraki yıllarda kent yaşamının değişmesinde etkili olmuştur. İstanbul Boğaziçi Köprüsü (1973), özel arabayla yolculuğu teşvik ederken işyeri-konut arasında özel arabaya bağlı bir ilişkinin oluşmasına yol açmıştır (Türel, 1998, s.167). Köprü üzerinde araç trafiğinin kısa sürede yoğunlaşması, sonraki dönemlerde başka köprülerin yapılması için temel gerekçelerin arasında yer alacaktır.

Büyük kentler, üniversitelerden ve gecekonduculardan yükselen gençlik hareketiyle birlikte oluşan muhalefetin ve 1970’lerde dünyada ve Türkiye’de derinleşen krizin merkezi olmuştur. 1973 Yerel Seçimleri’nde, Toplumcu Belediyecilik¹⁶ programlarıyla Cumhuriyet Halk Partisi, büyük kentlerin çoğunda iktidara gelmiş ve belediye yönetimlerini, 1977 yerel seçimlerini de kazanarak 1980’e kadar sürdürmüştür (Şengül, 2009, s.133). 12 Eylül 1980’de askeri birlikler, ülke genelinde sol örgütleri tasfiye ederek kontrolü ele geçirmiş, siyasal hareketlenmeyi sona erdirmiş (2009, s.136), ülkede sol muhalefetin örgütlenmesine dayalı oluşan kolektif belleğe büyük zarar vermiştir.

Yeniden Yapılandırma ile Dönüşen Kentler (1980-2000)

1980 Askeri Darbesi sonrası, neoliberal dışa açık büyüme stratejilerinin Türkiye’de uygulamaya konduğu yeni bir dönem başlamış, yeniden yapılanma sürecine girilmiştir. Küresel piyasalarla bütünleşmeyi amaçlayan

¹⁵ İbrahim Yasa, “Gecekondu Ailesi Mozayığı” (1973) çalışmasında, “gecekondu ailesi ‘araf’da bekleyen bir ailedir” ifadesiyle, göç eden ailenin köy ile kent arasında sıkıştığını belirtmektedir (aktaran Erman, 2004).

¹⁶ Toplumcu Belediyecilik uygulamaları ilk olarak Ankara’da başlamıştır. Metro ulaşım sistemi projelerinin hazırlanması; yaya bölgeleri oluşturulması; artan gıda fiyatlarına karşı Tanzim Satış’ların başlaması; ekmeç fabrikasının kurulması gibi (Keleş ve Duru, 2008, s.38).

ihracata yönelik kalkınma stratejisine geçilmesiyle birlikte üretim ve hizmet alanlarında birçok kamu kuruluşu özelleştirilmeye başlamış ve sermaye yatırımlarının ana hedefi, kentler olmuştur.

Turgut Özal başkanlığındaki Anavatan Partisi iktidarında (1983-1991), büyükşehir belediyelerinin kurulması, kaynak ve imar yetkilerinin genişletilmesi yerel yönetimleri güçlendirmiş ve altyapı, toplu konut, telekomünikasyona yönelik yatırımlar yapılmaya başlamıştır. Bu dönemde “sermaye ve nüfusun mekânsal dağılımı”ndaki en önemli değişimler (Tekeli, 1998, s.21), İstanbul’un “dünya kenti” niteliği kazanmasıyla küresel pazar ilişkilerinin yoğunlaşması; kıyı bölgelerin yapılaşmaya açılmasıyla turizm yatırımlarının artması, yeni yolların yapılması, Ege ve Akdeniz sahillerinde otellerin hızla inşa edilmesi, yazlık konut üretiminin ve sahipliğinin artmasıdır. Ulusal kalkınmacılığın sona erdiği ve Türkiye’nin yeniden serbest piyasaya yöneldiği bu yıllarda dünya kenti İstanbul, devlet ve özel sektör yatırımlarının odağı hâline getirilmiştir. Büyük kentlerde ulusal ve uluslararası şirketlerin Hilton, Sheraton gibi otel zincirleri, Galleria, Akmerkez (İstanbul), Atakule (Ankara) gibi AVM’ler, süpermarketler, fast-food zincirleri, iş ve eğlence merkezleri, plazalar, tatil köyleri hızla inşa edilmektedir.

1994 yerel seçimlerinde Refah Partisi, İstanbul ve Ankara büyükşehir belediyelerinin yanında çok sayıda belediye başkanlığı kazanmasıyla, öncesinde cemaatçi anlayışla örgütlenen İslami kimlik, kamusal alana çıkmak üzere harekete geçmiş ve kendini üretme sürecinde, Ankara bağlamında “Cumhuriyet’in sembollerini ele geçirmeye” yönelmiştir (Batuman, 2002, s.72). Bu anlamda, 1994’ten itibaren Büyükşehir Belediyesi’nin¹⁷ uygulamaları, “Ankara’nın tarihi rolünde önemli bir kırılmayı temsil” etmektedir; “katılımcılık popülizme, kaynak yaratıcılık iş bitiriciliğe, birlikçilik cemaatçiliğe dönüştürülerek” 1970’li yılların toplumcu belediyecilik anlayışının ilkeleri tersine çevrilmiştir (Keleş ve Duru, 2008, s.40). Başkent Ankara’nın kent kimliğini, kentsel kolektif belleğini silmeye yönelik ilk girişimlerden biri, 1995’te kentin belediye ambleminin değiştirilmesidir. Önceki Ankara belediyelerinin kullandığı, Ankaralıların benimsediği, kentle özdeşleşen, Ankara’nın ilk ve tek amblemi olan Hitit Güneşi, yıllar süren itirazlara, yoğun tepkilere ve yargı kararıyla iptallere rağmen değiştirilmiş, yerine başkent kimliğiyle ilişkisi olmayan, Kocatepe Camii ve Atakule alışveriş merkezinin yer aldığı dini ve ticari anlam taşıyan bir amblem kullanılmaya başlamıştır. Bununla birlikte, Türkiye’de “siyasal İslam’ın yaygın ve popüler ifadelerini” oluşturan camiler, ülkenin her yerinde hızla artarken, klasik Osmanlı cami formunu taklit eden mimari, daha sonra yapılacak bütün camiler için geçerli olmasıyla politik bir nitelik kazanmış; hem temsiliyet boyutunun hem de toplumun İslamlaştırılmasının mekânsal bir aracı olmuştur (bkz. Batuman, 2022).

1990’larda kent dışında orta ve üst sınıfa yönelik kapalı-güvenlikli konut sitelerinden oluşan uydu kentlerin kurulması, Türkiye’nin kentleşme dinamiğini değiştirmiştir. Bu banliyölerin ortaya çıkmasında, kent merkezlerindeki arazi spekülasyonu, trafik sorunu, kalabalık, konut sıkıntısı ve araba sahipliğinin artması, otoyolların açılmasıyla kentten kopuşun kolaylaşması etkili olmuştur. Böylelikle, Tekeli’nin (2014) belirttiği üzere kent planlaması terk edilmiş ve kentler, parçalar halinde dışı doğru sızarak, saçaklanarak büyümeye başlamıştır. Şehirden uzak, doğaya yakın bu lüks sitelerde bir konuttan öte bir “yaşam tarzı”, “nezih ve seçkin bir ortam” satılmaktadır (Bali, 1999, s.38).

Kentsel bütünlüğe ve kentin kamusal doğasına aykırı olarak özelleştirilmiş bu planlı, parçalı kent adaları, yapısal ve işlevsel özellikleriyle bir sınıra dönüşmekte ve kamusal alanlar nitelik değiştirmektedir (Çelebi Gürkan ve Özaslan, 2019). Bu bağlamda, Çelebi Gürkan ve Özaslan (2018), özel sermaye tarafından tasarlanan, geçirimsiz sınırlarıyla konut sitelerinden oluşan İstanbul Göktürk Mahallesi’ndeki cadde ve sokakların mekânsal niteliklerini ve dönüşümünü irdelemektedir. Sokaklar, kent kimliğinin bir parçası olan yapı çevre ve sosyal ilişkiler açısından önem taşıyan, farklı işlevleriyle zengin deneyimler sunan, insanların birbiriyle temas ettikleri, etkileşime geçtikleri kamusal mekânlardır. Göktürk’te kentsel dokuyla ilişki kurmayan,

¹⁷ İ.Melih Gökçek, 1994’te Refah Partisi, 1999’da Fazilet Partisi, 2004’ten itibaren Adalet ve Kalkınma Partisi’nden (AKP) adaylığıyla 2017’ye kadar Ankara Büyükşehir Belediye Başkanı olmuştur.

güvenlik önlemleri ve duvarlarla çevrili konut alanları; kamusal mekânla fiziksel ve görsel ilişkiyi koparmakta, sosyal ilişkileri ayrıştırmakta, sokak faaliyetlerini engellemekte, yaya hareketlerini kısıtlamakta ve sokakları, kullanılmayan alanlara dönüştürerek sadece kapalı sitelerin giriş-çıkışının yapıldığı yerler hâline getirmektedir. Bu bağlamda kavramsal anlamını ve işlevsel kullanımını yitiren “sokaklar, kamusal mekân olma niteliklerini kaybetmiştir” (2018, s.115).

Ankara’da uydu kent yerleşimindeki toplumsal yapı ve orta sınıf kültürünü inceleyen Ayata (2005), kentin rekabet, toplumsal bölünme ve kültürel parçalanmışlığını ifade eden karmaşıklığına karşılık uydu kent yaşamının sınıfsal simgesel göstergeler açısından homojen, temel değerlerin paylaşıldığı, kurallara uyulan bir yer olarak tanımlandığını vurgular. Bu dönem, Türkiye’de orta sınıfın yaşam tarzıyla kendini farklı kıldığı unsurlardan biri de “İslamcı orta sınıflara karşıtlıkla tanımlanan laik değerler ve laik bir grup kimliği” olmaktadır (2005, s.43). Uydu kente çekilmek, bir taraftan ‘öteki’den bir kopuş olarak algılanabilirken diğer taraftan alternatif yaşam biçimi yaratarak farklılıkların vurgulanması (2005, s.55) olarak görülebilmektedir. Bu dönemde konut yerleşimleriyle birlikte açılmaya başlanan AVM’ler, kapalı-güvenlikli mekân özelliğiyle, dünya markası mağazalar, kafeler, restoranlar, alanları ve sinemasıyla farklı ürün ve hizmetler içeren yeni kamusal alanlar olarak sunulmuştur (Fotoğraf 14). Büyük şehirlerde, kent yaşamının merkezi hâline gelen AVM’ler, orta ve üst sınıflara hitap ederken, alt sınıf gençleri arasında “kentli sosyalleşme”nin mekânları olmuştur (Durakbaşa ve Cindioğlu, 2005, s.84).



Fotoğraf 14. Alışveriş merkezi (Anonim)

Bu dönem yaşanan Gölcük (Kocaeli) ve Düzce merkezli depremlerde (1999 Marmara Depremi), çok geniş bir alan¹⁸ etkilenmiş, büyük can kayıpları yaşanmış ve önemli maddi zarar gerçekleşmiştir. Depremin yıkıcılığındaki başlıca etkenler; hızlı kentleşme, denetimsiz ve kaçak yapılaşma, kalitesiz ve yüksek bina yoğunlukları, yetersiz altyapı, tarım topraklarında yapılaşma ve yer seçiminde arazi özelliklerinin göz ardı edilmesidir (Komut, 2011; Şengezer ve Koç, 2005). Depremin nüfus üzerindeki etkisini araştıran Südaş’a (2004) göre sürekli göç alan Gölcük’te, deprem sonrası 1940’tan bu yana ilk kez kentsel nüfusta bir düşüş görülmüş, “kentten kıra doğru bir göç hareketi” gündeme gelmiştir. Marmara Depremi, afetleri doğal değil, toplumsal bir olgu olarak ele alan, bir kentleşme ve planlama sorunu olarak gören araştırmaların gelişmesine yol açmıştır¹⁹ (Baradan, 2008; Özügürlü, 2012). Doğa olaylarının politik ve ekonomik süreçler tarafından bir afete dönüştürülmesi, kapitalizmin kentsel mekânı bir yaşam alanı olarak değil, bir meta olarak görmesine,

¹⁸ Deprem Karamürsel, Gölcük, Değirmendere, Yalova, Adapazarı, Kocaeli, Düzce, Bolu, İstanbul, Bursa, Zonguldak ve Eskişehir’i etkilemiştir.

¹⁹ Özellikle mimarlık literatürünün 1970’ler öncesine dayanan birikimi, afet sonrası konut yapımı ve mekân planları üzerinde yoğunlaşmaktadır (Özügürlü, 2012, s.150).

kentleşme politikalarının kamu yararına göre değil, sermayenin ihtiyaçlarına göre belirlenmesine dayanmaktadır (Karakuş Candan, 2015; Özügürlü, 2012).

Neoliberal Muhafazakârlaşmayla Parçalanmış Kentler (2000-2023)

2000'lerin başında hem merkezi²⁰ hem de yerel yönetimlerde iktidara gelerek neoliberal politikaların kararlı uygulayıcısı olan AKP'nin ekonomik ve siyasal nitelikteki mekân odaklı stratejileri, "hızlı ve yoğun biçimde kent mekânının metalaştırılması" ve "kentlerin muhafazakârlaştırılması" olmuştur (Şengül, 2015, s.2). İslam'ın toplumda ve siyasette öneminin arttığı bu dönemde, önceki yıllarda başlayan sanayisizleşme sürecinde özelleştirmenin kapsamı genişletilmiş ve Anadolu sermayesi yükselişe geçmiştir (Buğra ve Şavaşkan, 2015).

Bu dönemin, Türkiye'de seküler devletin karşısında AKP'nin, "İslami içerikle (yeniden) ulus²¹ inşa" süreci olarak kavranması gerektiğini vurgulayan Batuman (2022), İslamcı siyaset ve yapı çevre arasındaki özgün ilişkiye göre, neoliberal ekonomi politikalarıyla İslamcı kentleşme uygulamalarının iç içe ilerlediğini belirtmektedir. Bu bağlamda metalaştırma ve muhafazakârlaştırmaya yönelik kentlerin (İstanbul Taksim gibi) stratejik noktalarına, kentsel dönüşüm alanlarına cami yapımı, özellikle adliye ve okul binalarında görülen Osmanlı-Selçuklu (ektektizmi) kamu mimarisi, kamusal mekânların alkol kullanımından arındırılması vb. uygulamalar önemli rol oynamaktadır (Batuman, 2022; Şengül, 2015). Şengül'e (2012, s.388-389) göre Cumhuriyet'in ulus devlet inşa sürecinin yapı çevresi²² hedef hâline getirilirken kentsel dönüşüm projeleriyle "emek gücünün kentleşme dönemi"nin (1950-1980) yapı çevresi de bu sürece katılmıştır. Ayrıca, Osmanlı ve öncesindeki dönemin tarihi ve kültürel miras alanları da metalaştırılmaktadır.

2000'lerde Büyükşehir Belediyesi tarafından başkent tarihinin aşınmasına, kentsel ve kolektif belleğin silinmesine yönelik faaliyet örneklerinden biri, markalaştırma stratejisidir. "Turizmin Marka Kenti", "Savunma Sanayi, Sağlık ve Termal Turizm Merkezi Ankara", "Alışveriş Cenneti Ankara" gibi kentin kimliğinden ve kültüründen uzak ve duyarsız marka imgeleri (Eraydın, 2016, s.837-839) ısrarla empoze edilmiştir. Buna karşın Eraydın'ın (2016) araştırmasında Ankara'da yaşayanların zihninde fiziksel ve anlamsal olarak güçlü bir yer edinen mekânların Atatürk Bulvarı, Anıtkabir ve Kızılay olduğu görülmüş; marka imgeleri için oluşturulan mekânlar (AVM, gökdelenler ve lüks-kapalı konut siteleri) ise zihinsel haritalarda yer bulamamıştır.

Ankara'nın bellek mekânlarına ilişkin Durna'nın (2022 s.134-148) araştırmasında Gençlik Parkı, 1970'lere kadar çay bahçeleri, gazinolar ve havuz etkinlikleriyle en popüler eğlence yeri; Atatürk Orman Çiftliği ise piknik yapma, gezme, 'AOÇ dondurması' yeme mekânı olarak anıların odağında yer almaktadır. Ayrıca, Ulus ve Kızılay'da resmi bayram kutlamaları, fener alayları, hipodromdaki gösteriler de unutulmayanlar arasındadır. Gençlik Parkı'nın kamusal alan kimliğini araştıran Akkar Ercan'a (2016, s.535) göre, 2005'te Büyükşehir Belediyesi'nin yenileme planı, "Park'ın özgün Cumhuriyetçi özelliklerini, sembollerini ve miras değerlerini bilinçli olarak değiştirmiş", küresel ve yerel simgeleri barındıran "İslami ve modern kodların eşlik ettiği" yeni bir kimlik yapılandırmıştır. Değişiklikler²³ sonrasında yeni semboller, etkinlikleri ve yönetimiyle muhafazakâr kesimin inancına ve yaşam tarzına dayalı tanımlanan kimlik, Park'ın kapsayıcı, laik ve demokratik kamusal alan karakterine zarar vermiş, eski kullanıcılarını uzaklaştırmıştır. Böylece Park, "toplumsal ayrışmayı, dışlanmayı ve kutuplaşmayı artırarak İslamcı ağırları güçlendirmenin bir aracı" olmaktadır (2016, s.18).

²⁰ 2003'te Başbakan, 2014'te Cumhurbaşkanı olan R.Tayyip Erdoğan, 2018 Cumhurbaşkanlığı Hükümet Sistemi'yle birlikte, AKP genel başkanlığına ve Cumhurbaşkanlığına devam etmektedir.

²¹ Cumhuriyet'in seküler 'ulus' kavramı yerine Osmanlı'nın dini kimliğiyle tanımlanan 'millet' kavramı kullanılmaktadır (Batuman, 2022).

²² Kamu orman alanları, meralar ve sit alanları yapılaşmaya açılarak, kıyılar yağmalanarak, kamu binaları ve fabrika alanları özelleştirilerek/satılarak yatırımlara açılmaktadır.

²³ Çay bahçeleri, köşkler ve restoranların yıkılması; Atatürk panosu, heykeller gibi kamusal sanat eserlerinin, miras değeri taşıyan yaşlı ağaçların kaldırılması; kafelerde alkollü içecek tüketiminin yasaklanması vb.

1937’de hazineye şartlı bağışlanan Atatürk Orman Çiftliği’nin vasiyetnamede yer alan arazi ıslahı, çevrenin güzelleştirilmesi, kooperatifleşme, ziraatın geliştirilmesi, üretimin artırılması, halka ucuz ve sağlıklı gıda sağlanması, eğlenme-dinlenme amaçlı halka açık kullanılması gibi esasları, 1938’den itibaren ihlal edilmeye başlamıştır (Keskinok, 2005; Kimyon ve Serter, 2015). Çiftlik, 2006’da Ankara Büyükşehir Belediyesi’ne teslim edilmesiyle birlikte arazilerinin imara açılması, tahsis, kiralama ve satışı, otoyol, köprü vb. uygulamalar sonucunda büyük oranda tahrip ve işgal edilmiştir. En çarpıcı işgal örnekleri; Büyükşehir Belediyesi tarafından (büyük zarara yol açan) bir temapark girişimi Ankapark ve Cumhuriyet’in temsili merkezi Çankaya Köşkü yerine Beştepe’de inşa edilen “Cumhurbaşkanlığı Külliyesi”dir (bkz. TMMOB Mimarlar Odası Ankara Şubesi, 2006, 2015).

Kentin bir diğer hafıza mekânı Saraçoğlu Mahallesi’ne yönelik müdahaleler ise, 1994’te kamu lojmanlarının satışı amacıyla sit alanı olmaktan çıkarılmasıyla başlamıştır²⁴. Altınay ve Nalçakan (2021, s.13), Saraçoğlu Mahallesi’nin, tasarım nitelikleriyle birlikte, “belirli bir döneme tanıklık etmesi, kentsel ve ulusal bellekte ilkleri temsil eden anlam ve değerlere sahip olması”yla korunması gereken bir kültür varlığı olduğunu vurgular. 1990’lara kadar hayatlarının bir döneminde mahalleyi deneyimleyenler için konforlu, geniş ve kullanışlı konutlar ve sokakları, havuz başı, çocuk oyun alanları, okul binası, bahçeler ve kütüphane, bir araya gelinen, ortak kullanılan mekânlar olmuştur. Ayrıca komşuluk, dostluk bağlarının güçlü olması, dayanışma ve yardımlaşma, aidiyet ve güven duygusunu beraberinde getirmiştir. Kente kimlik ve ayırt edilebilirlik kazandıran, tarihsel ve mekânsal özellikleriyle, ulusal mimari ve kent belleğine kaynaklık eden, burada yaşayanların hafızalarında kalıcı etkiler bırakan Saraçoğlu Mahallesi’nin korunması, kişisel ve toplumsal değer ve anlamların da korunarak geleceğe aktarılmasını (2021, s.30-31) ifade etmektedir.

2000’lerde²⁵ kentsel dönüşüm²⁶ ve kentsel yenileme/soylulaştırma projeleriyle metalaştırma ve muhafazakârlaştırma süreci, büyük şehirlerde atıl bırakılmış tarihi kent merkezlerini (Ankara’da Ulus-Hacıbayram gibi), tarihi konut alanlarını (İstanbul’da Fener-Balat gibi) ve gecekondulu mahallelerini (İstanbul’da Küçükçekmece-Ayazma gibi) hedef almıştır. Yıkılan mahalleler, yenilenen/inşa edilen konutlarla toplumsal, mekânsal ve sınıfsal olarak bütünüyle değiştirilmekte ve mülkiyet değeri artırılmakta, yerinden edilenler ise Toplu Konut ve Kamu Ortaklığı İdaresi’nin (TOKİ) apartmanlarına borçlandırılarak yerleştirilmektedir (Smith, 2006; Şen, 2019; Türkün, 2013). TOKİ, bütünlüklü bir planlama yerine kentlerin parça parça yapılaşmasına odaklanmış, sınırsız ve denetimsiz yetkileriyle, büyük ölçekli rant projelerine öncülük eden otoriter bir kurum hâline gelmiştir (Keskinok, 2022; Şengül, 2012).

Neoliberal kentleşme sürecinde belediyelerin, İslamcı kentsel siyaset ve iktidar ilişkilerini konut çevresinde etkin bir araç olarak düzenlediklerini belirten Batuman’a (2022) göre bu konut alanlarından biri, 1990’larda Refah Partisi belediyesinin projesi olarak başlayan ve “İslami getto” hâline gelen İstanbul Başakşehir konutları, diğeri ise 2004’te merkezi yönetim-TOKİ işbirliği modeli olan Kuzey Ankara Girişi Kentsel Dönüşüm projesidir. TOKİ konutlarının inşa süreci ve barındırdığı toplumsal ilişkiler, İslami bir cemaat yaşantısının üretilmesine; hem orta sınıf inşasına hem de gecekondulu nüfusunun modernleştirilmesine hizmet etmektedir (Batuman, 2022).

²⁴ Mahallenin, 2013’te riskli alan ilanıyla yıkımı hedeflenmiş, 2014’te kamu tahsisleri kaldırılmış, 2015’te konutları boşaltmaları için tebligatlar gitmiş ve Mimarlar Odası’nın açtığı dava sonucunda tekrar Birinci Derece Kentsel Sit Alanı’na yükseltilmiş, 2017’de mahalle Emlak Konut GYO’ya devredilmiştir. 2020’de mahallenin restorasyon ve yenileme projesi kamuoyuna duyurulmuş, 2022’de mahkeme tarafından iptal edildiği halde inşaat devam etmiştir. Nisan 2023’te açılış yapılacağı duyurulmuş, Mayıs 2023’te ise Mimarlar Odası Ankara Şubesi’nin 30 yıllık mücadelesi sonucunda “mahallenin özgünlüğünü ve kamusallığını bozan, altına otopark yapılmasına ve ticarete açılmasına olanak sağlayan” (TMMOB Mimarlar Odası Ankara Şubesi, 2023) imar planları, yargı kararıyla iptal edilmiştir.

²⁵ 1990’larda başlayan orta ve üst sınıfın kent merkezlerinden uzaktaki güvenli konut sitelerine taşınmaları bu dönemde de devam etmektedir.

²⁶ 1999 Marmara Depremi sonrası politik söyleme giren “kentsel dönüşüm” kavramı, küreselleşme projesiyle uyumlandırılmış ve depreme dayanıklı olmayan konutlarla sınırlı kalmayıp, “sermayeyi çekmeyi, ekonomik canlılık yaratmayı hedefleyen emlak eksensiz projeleri de devreye sokan” bir dönüşüm uygulaması olmuştur (Türkün, Öktem Ünsal ve Yapıcı, 2013, s.82).

Kuzey Ankara Girişi Kentsel Dönüşüm projesiyle gecekonduları yıkılarak yerinden edilenler, “maddi ve kültürel alt yapıları olmadan orta sınıfa uygun tasarlanmış” Karacaören-TOKİ konut sitesine (Fotoğraf 15) yerleştirilmiştir (Erman, 2012, s.38). Yeni çevrenin ilişki ve faaliyetlerine uyum sağlama konusunda; komşuluk ilişkilerinin zayıflaması, şehre uzaklığı, ulaşım zorluğu, yüksek apartman aidatları, ortak yaşam kurallarının ihlali, suç ve şiddetin varlığı gibi sorunlar yaşanmakta, daire taksitleri aileleri zor duruma sokmaktadır. Dar gelirliilerin yaşadığı bu sitede okul, sağlık merkezi, cami ve AVM ile belediyenin Hanımlar Lokali ve Gençlik Merkezi bulunmaktadır. “Nakşibendi tarikatının bir kolunu temsil eden ve merkezi Adıyaman-Menzil’de bulunan tarikatın” geniş bir tabanı olan bu siteden Alevi ailelerin taşındığını vurgulayan Erman’a (2012, s.58) göre, eski gecekondu halkının köylü kimliği ve “geçmişlerine olan sadakatleri değişmemektedir. Köylü olduklarını, daireye geçtikleri için şehirli ve/veya ‘modern’ olmadıklarını, asla değişmeyeceklerini” vurgulamaktadırlar.



Fotoğraf 15.Karacaören TOKİ Konutları (Erman, 2012)

Mahallelerde yaşanan dönüşüm ve yıkımın, hem kentte yaşayanların o mahalleyle ilgili belleklerinin kaybedilmesine hem de mahallede yaşayanların kimliklerinin değişmesine yol açtığını öne süren Kanbak, Pınarcıoğlu ve Şiriner Önver’e (2017) göre, Kocaeli’nde gecekonduyan, TOKİ’nin apartmanlarına geçişle birlikte, komşuluk ilişkilerine dayalı toplumsal yaşamlar çözülmekte, kolektif bellek yitirilmekte ve yakın çevresiyle bağları kesilenler, yeni bir hayat kurmada zorluk çekmektedir. Özellikle kent merkeziyle ilişkilerini koparan, sosyal yaşamlarını sınırlandıran yeni apartman yaşam tarzı, “pazara gidemeyen kadınlar” ve “kahveye gidemeyen erkekler” yaratmıştır (2017, s.151).

Kentsel mekânların dönüştürülme süreci, dönemin yükselişe geçen Anadolu kentlerinde de yaygınlaşmaktadır. ‘Anadolu kaplanı’ adını alan kentlerden Gaziantep, Denizli, Kayseri, Konya, Çorum ve Malatya’yı inceleyen Erman’a (2013, s.51-52) göre, 1990’larda belli ölçüde oluşturulan sermaye birikimi, 2000’lerde AVM’lerin, otellerin, güvenli siteden inşası, belediyelerin markalaşma festivalleri düzenlemesi gibi yatırımlara aktarılmaktadır. Metropollerden farklı olarak yerel iş adamlarının, sanayici derneklerinin aktif girişimleri ve hükümetle kurdukları ilişkiler sonucunda oluşan çok ortaklı şirketler, AKP iktidarıyla Anadolu’ya giren sermayenin güçlenmesini sağlamakta, ‘hayırsever’ aileler, kültürel sermaye oluşumuna katkıda bulunmaktadır (2013, s.70).

Bu dönemde kentlerin ayırt edici bir imaj oluşturarak rekabet etme sürecinde birçok kentte oyun, eğlence amaçlı temaparklar²⁷ kurulmakta; geleneksel müze anlayışından farklı, geniş bir kitleyi hedefleyen, etkileşimi

²⁷ Örneğin; Legoland, Vialand (İstanbul), Anadolu Harikalar Diyarı (Kayseri), 80 Binde Devr-i Alem Parkı (Konya), Masal Park (Osmaniye).

ve deneyimi ön plana çıkararak tematik müzeler²⁸ kurulmakta; kent tarihinin, kültürünün korunması ve aktarılmasına yönelik kent müzeleri açılmaktadır (Koçak Turhanoglu, 2020).

Yeni müzelerin kentsel kolektif bellekle ilişkisi tartışma yaratmaktadır. Örneğin Erman'ın (2013, s.62) belirttiği üzere Gaziantep'te, Cumhuriyet'in ilk dönem eseri TEKEL binası tamamen yıkılarak hafızlardaki izi de silinirken bu alanda Zeugma Mozaik Müzesi inşa edilmiştir (Fotoğraf 16). Balkanay (2017) ise, Ankara Ulucanlar Kapalı Cezaevi'nin hem şiddetin hem de direnişin mekânı olarak toplumsal bellekteki izini ele aldığı araştırmasında, Müze uygulamasının, şiddeti bir gösteri hâline getirdiğini, ziyaret edenlerin mekânın barındırdığı hafızayla ilişki kuramadığını ve şiddetle yüzleşemediğini belirtir (2017, s.172). Kent müzelerinin, kentte yaşamış/yaşamakta olan etnik/dini toplulukları kapsayıcılığını sorgulayan Eklemezler'in (2021) araştırmasına göre, Bursa'daki altı yüzyıllık geçmişlerine rağmen bugün altmış kişiyle azınlık hâline gelen Yahudi cemaatinin, Bursa Kent Müzesi'ndeki temsili yetersiz kalmaktadır (Fotoğraf 17). Müzede göçmen, azınlık ve yerel toplulukları kapsayıcı, bütüncül bir kent tarihinin anlatımına ihtiyaç duyulmaktadır (Eklemezler, 2021).



Fotoğraf 16.Gaziantep Zeugma Mozaik Müzesi Fotoğraf 17.Bursa Kent Müzesi (Anonim)

2000'lerde İstanbul'un kentsel rekabeti turizm, ulaşım, kentsel dönüşüm, sanayi gibi alanlarda uygulanan/planlanan 3.Köprü, Galataport, Kanal İstanbul gibi mega projelerle devam etmektedir. Kentin tarihi ve kültürünün metalaştırılmasına yönelik en çarpıcı örneklerden biri, Haydarpaşa Garı'nın (1908) limanı ile birlikte özelleştirilmesidir²⁹ (Fotoğraf 18). "20. yüzyılın başından beri kentsel, mimari, estetik ve sosyal açıdan" yaşayan kentsel bir imge olan, Anadolu'nun İstanbul'a açılan kapısı olarak hem kent hem de Türkiye için tarihsel sembolik anlam taşıyan Haydarpaşa Garı, kitleler tarafından kullanılan ve gündelik hayatın bir parçası iken *planlanan dönüşümle* kamu yararını, tren garı işlevini, kamusal alan ve simge özelliğini kaybetme tehlikesi altındadır (Kösebay Erkan, 2013). Bu bağlamda Türkiye'nin demiryolu mirasının *özelleştirilmesi gündeme gelirken* TCDD bünyesindeki demiryolları ve kültürel varlık niteliğindeki yapılar, hızlı tren projeleriyle işlevsiz bırakılmakta, bakımsızlık ve ihmaller sonucunda tahrip olmaktadır (Kösebay Erkan ve Ahunbay, 2008, s.22-24).

²⁸ Örneğin; Masumiyet Müzesi (İstanbul), Tarihi Çamaşırhane Müzesi (Çankırı), Peynir Müzesi (Kars).

²⁹ 2000'lerin başından itibaren 'yedi kuleli ticaret merkezi' gibi projelere konu olan, özellikle Marmaray'ın etkisiyle işlevsizleştirilme sürecine giren Haydarpaşa Garı, 2010'da çatısının yanmasından sonra 2013'te ulaşım kapatılarak atıl hale getirilmiş ve tadilat/restorasyon sonrasında ne olacağına dair belirsizlik sürmüştür (bkz. TMMOB Mimarlar Odası İstanbul Büyükşehir Şubesi, 2023). 2021'de *Gar sahasındaki arkeolojik kazılar sonucunda 'arkeopark gar kompleksi' tasarımıyla turizm açısından çekim noktası olacağı, demiryolu faaliyetlerine ise kısmen devam edeceği açıklanmıştır* (T.C. Ulaştırma ve Altyapı Bakanlığı, 2021).



Fotoğraf 18.Haydarpaşa Garı (Kösebay Erkan, 2012)

Bu dönem Türkiye'nin sanayisizleşme sürecinde ivme kazanan özelleştirmelerin hedefi, Cumhuriyet'in kuruluş döneminde bağımsız ulusal ekonominin oluşturulması ve sanayileşmesine yönelik kurulan KİT'ler olmuştur. Kamu mülkiyetindeki endüstriyel üretim alanları, atıl bırakılarak işlevlerini yitirdikleri gerekçesiyle yeniden yapılaşmaya açılmakta, endüstriyel ve kültürel miras değeri yok sayılmaktadır (Turgut Gültekin, 2016, s.906). Üretimin durdurulması, yerleşkelerin imara ve yabancı yatırımcılara açılması, binalarının satışa çıkarılması gibi uygulamalarla özelleştirilmeler, günümüzde devam etmektedir. Topaloğlu ve Beşgen (2017), kent belleği ve kimliğinin korunmasını, endüstri mirası olan Trabzon TEKEL Binası'nın yeniden işlevlendirilmesi bağlamında ele almaktadır. "Sosyal, kültürel, ekonomik ve fiziksel yapısıyla çok katmanlı bir üretim mekânı" olan II. Ulusal Mimari Dönemi eseri TEKEL Binası'nın, AVM olarak tüketim alanına dönüştürülmesi, "kentsel bellek bağlamında ters yüz etkiler yaratmış", tarihsel, ilişkisel ve kimlikleyici referansları ortadan kaldırmıştır (2017, s.712). Buna karşın bina, çevresindeki tarihsel kentsel imgelerle kurmuş olduğu güçlü mekânsal etkileşimleriyle halen kentin bir değeri olmaya devam etmektedir. AVM ise zihinlerde "TEKEL Binası'nın yeri" olarak canlanmakta, kent dokusuna yabancı, yerel unsurlarla bağlantısı olmayan, sadece işlevinden bahsedilen bir bina olarak görülmektedir (2017, s.714).

Sanayisizleşme sürecinde, inşaat ve emlak sektörü hızla büyürken gereğinden fazla imarlı alan üretimi, yabancılara mülk satışı ile bu sektörlerin yabancı yatırımlara açılması, endişe verici boyuta ulaşmıştır (Keskinok, 2022, s.1074). Ayrıca, 2012 yılına kadar çoğunlukla Avrupa ülkelerinden gelenler Ege, Akdeniz ve Marmara bölgelerinde konut edinirken, yasal kısıtlamaların kaldırılmasıyla (2012), Suudi Arabistan, Kuveyt gibi ülkelerin vatandaşları özellikle Trabzon, Sakarya ve Yalova'da konut edinmektedir (Ünlü Öztürk ve Yılmaz Bayram, 2022, s.44-45). Bununla birlikte 2011'de Suriye'deki iç savaş ve 2022 yılında Rusya-Ukrayna savaşı sonucunda Türkiye'ye doğru bir göç³⁰ hareketi gerçekleşmiştir.

Türkiye'ye yabancı göçü ve yabancılara mülk satışı³¹, kentleşme sürecinde hızlı ve önemli etkiler yaratmakta; kentlerin toplumsal, kültürel ve mekânsal yapısını değiştirmekte, planlama ve politika geliştirme kriterlerini farklılaştırmaktadır. Kentlerde yaşanan başlıca sorunlar; tarım alanlarının, yeşil/doğal alanların imara açılması, yoğun yapılaşma, konut fiyatlarının ve kiralara artması, nüfus artışı, güvenlik sorunu, altyapı, ulaşım vb. belediye hizmetlerinin yetersiz kalması ile maliyetlerinin artması ve kalitesinin düşmesidir (Ünlü Öztürk ve Yılmaz Bayram, 2022; Lale, 2022). Suriyeli sığınmacıların yoğun olarak bulunduğu kentlerde istihdam sorununun yanında dil, kültür ve yaşam tarzından kaynaklanan uyum sorunu yaşanmaktadır. Ayrıca

³⁰ Göç İdaresi Başkanlığı istatistiklerine göre 2023'te Türkiye'de ikamet izni ile 1.107.032 yabancı kalmakta, ayrıca geçici koruma kapsamında 3.214.780 Suriyeli bulunmaktadır ve Suriyelilerin barındığı ilk beş il İstanbul, Gaziantep, Şanlıurfa, Hatay ve Adana'dır (T.C. İçişleri Bakanlığı, t.y.).

³¹ Türkiye'de yabancılar, gayrimenkul edinimi yoluyla Türkiye Cumhuriyeti vatandaşı olabilmektedir. 2012-2021 yılları arasında yabancıların gayrimenkul ediniminde yoğunlaştıkları iller İstanbul, Antalya, Bursa ve Ankara olmuştur (Dinçer ve Şerbetçi, 2022, s.20).

Suriyelilerin, başta gecekondular olmak üzere bazı mahallelerde kümelenmesi, kendi işyerlerini, dayanışma ağlarını kurması ve çoğu zaman yerli halkın bu mahallelerden ayrılması sonucunda içe kapalı bir yaşam oluşmakta, gettolaşma eğilimi ortaya çıkmaktadır (Güngördü, 2019; Lale, 2022). Ayrıca kentlerin çok kültürlü ve kimlikli bir toplumsal yapıya dönüşmesi, ortak değerler, aidiyet ve güven duygusunu zayıflatmakta, kentsel tarihi çevre ve kültürel mirasın korunmasında zorluklar ve tehditler ortaya çıkarmaktadır (Topçu Campagna ve Berk, 2019, s.239-240).

Son dönemde Türkiye'nin yaşadığı bir diğer önemli olay, Mart 2020'de Dünya Sağlık Örgütü tarafından ilan edilen Covid-19 salgını; nüfusun kentlerde yoğunlaşması, özelleştirilen sağlık hizmetleri, derinleşen eşitsizlikler bağlamında bir krize dönüşmüştür. Hızlı ve plansız kentleşme, rant amaçlı yoğun yapılaşma ve özelleştirmelere bağlı sorunlar yeniden gündeme gelirken toplumsal ve mekânsal eşitsizlik, sağlıklı kent yaşamı, kamu hizmetleri ihtiyacı, erişimi ve kullanımı gibi konular³² tartışılmaya başlamıştır.



Fotoğraf 19. Refik Saydam Hıfzıssıhha Enstitüsü,
Kimyahaneye ve Bakteriyoloji Binası (Salt Araştırma)

Pandeminin kentlerdeki etkilerine ilişkin Negiz ve Savaş Yavuzşehre'nin (2021, s.1648-1656) Antalya, Isparta ve Burdur'daki araştırmasında, yerli halkın yeşil-açık alanların genişletilmesi, müstakil konutların inşası, AVM gibi mekânların azaltılması, kentsel atıkların geri kazanılması vb. beklentileri ortaya konmuştur. Ayrıca, belediyenin kalabalık toplu taşımayı önlemesi, çevre temizlik hizmetlerini sıklaştırması, alt yapıyı güçlendirmesi, semt pazarı sayısını ve kontrolleri artırması istenmiştir. İstanbul'da komşu ilçeleri Beylikdüzü ve Esenyurt'un, aynı süreçte gelişmesine karşın, pandemi döneminde salgının yayılımı açısından neden farklılık gösterdiğini araştıran Yıldırım ve Damlakhi (2020, s.104-110), ilçeleri sağlıklı kent kriterlerine göre değerlendirmiştir. Yoğun sanayi faaliyetleri ve nüfusuyla, çok katlı apartmanlarda alt gelir grubunun yaşadığı, Suriyeli göçmenlerin de yerleştiği, yetersiz kamu hizmetleri ve park/yeşil alanlar, hava kirliliği, trafik sorunu görülen Esenyurt'ta, pandemi döneminde vaka sayısı fazladır (2020, s.105). Sanayi alanı olmayan, denize yakın, yeşil alan/park, spor ve piknik alanları bulunan planlı, bahçeli, otoparklı yeni konutlarda orta-üst gelir grubunun, eski mahalledeki az katlı konutlarda ise orta-alt gelir grubunun oturduğu Beylikdüzü'nde ise pandemi dönemi vaka sayısı daha azdır. Dolayısıyla yapı çevrenin nitelikleri, örgütlenmesi ve toplumsal yaşam faaliyetleri, Covid-19'un bulaşma sürecinde önemli bir etki yaratmaktadır.

Kent bağışıklığında, kentsel doku özelliklerine ilişkin Güller, Çiçek ve Varol'un (2020, s.93-94) Ankara, Bursa ve Erzurum'daki araştırmasına göre; yeşil-açık alanlar, az katlı yapılaşma ve dengeli nüfusun dağılımı salgının

³² Ankara Sıhhiye'de 1928'de kurulan Hıfzıssıhha Enstitüsü 2011'de kapatılmış (Fotoğraf 19), birçok ilde hastanelerin büyük bir kısmı kent merkezinden uzak tek bir yerde kurulan Şehir Hastanesi'ne taşınmıştır.

yayılımını azaltmakta, kentin toparlanma ve iyileşme sürecini hızlandırarak dayanıklılığı artırmaktadır. Bu bağlamda “Ankara’nın geçmişten günümüze planlı bir kentsel gelişim süreci yaşaması, risklere karşı daha dirençli bir yapı sergilemesini” sağlamış; Bursa, “kompakt biçimde gelişmesi ve kentsel nüfus yoğunluğu” nedeniyle Covid-19’dan en hızlı etkilenen kent olmuş; Erzurum’da ise nüfusun az olması, salgının yayılma hızını azaltmıştır (2020, s.93). Ayrıca Ankara’da mavi yakalı işçilerin yoğunlaştığı mahallelerde Covid-19 vakaları fazladır; Bursa’da salgından en fazla etkilenen alanlar, kent çeperindeki göçmen işçilerin de bulunduğu, altyapısı yetersiz gecekondu bölgeleri ve alt gelir grubunun yaşadığı alanlardır; Erzurum’da belirgin bir sosyo-ekonomik ayrımın olmaması, Covid-19 risk yoğunluğunu kent geneline benzer şekilde yaymıştır. Dolayısıyla, salgın hastalıkların ağırlaşan etkisi, “sadece doğal bir felaket değil, barınma, sağlık, eğitim veya finansal kaynaklardaki sosyal ve mekânsal eşitsizliklerin bir sonucu”dur (2020, s.96).

6 Şubat 2023’te gerçekleşen Kahramanmaraş depremleri, Türkiye’nin son dönem kentleşme politikaları ve uygulamalarının sonucunu (bir kez daha) göstermiş, 11 ilde³³ büyük ve yıkıcı etkiler yaratmıştır. Kentleşme sürecinde rasyonel ve bütünsel kent planlamasının terk edilmesi, yapılaşma sürecinin bilimsel ilkelere uygun olmaması³⁴, imar ve inşaa faaliyetlerinin denetimsizliği, kamu yararı gözetilmemesi, kamu kuruluşlarının özelleştirilmesi vb., doğa olayını bir afete dönüştürmüş, deprem bölgesinde büyük can kayıplarına ve yıkımlara neden olmuştur³⁵. Kentlerin fiziksel yapıyı çevresiyle birlikte tarihsel birikimi, ekonomik, toplumsal ve kültürel yaşamı ağır zarar görmüştür.

Depremde en çok etkilenen yerlerden biri olan Antakya’nın (Fotoğraf 20) farklı tarihsel dönemlerin anıtsal yapıları, konut ve ticari alanlarının ve dini, etnik vb. açıdan çok kültürlü toplumsal yaşamının oluşturduğu özgün kent dokusu, büyük kayıplara uğramıştır. Deprem sonrası kentin yeniden canlandırılması sürecinde geçici çadır, konteynir alanlarında yaşayanların kalıcı konutlara geçmesi; başka illere göç edenlerin geri dönmesi; sosyal gündelik yaşam pratiklerinin sürdürülmesi, miras değeri taşıyan konut ve kamu yapılarının korunması büyük önem taşımaktadır (Tekeli, 2023; Tezer, 2023; Varnacı Uzun ve Somuncu, 2023). Antakya halkının, güçlü aidiyet ve yere bağlılık duygusuna sahip olduğunu belirten Dinç’in (2023) araştırmasında görüşülenlerin çoğu, deprem öncesinde ev sahibiyken sonrasında kalacak yerinin olmaması ve kentin güvenliği konusunda endişe duymasına rağmen, kentte yaşamaya devam edeceğini belirtmiştir. Deprem sonrasında başka illere göç edenlerin çoğu, Antakya’yı özlemekte, kentte olup bitenleri merak etmekte ve sıkça kente gitmektedir. Kent halkı, gitmemek/geri dönmekle ilgili duygu ve düşüncelerini kentin sokaklarında duvar yazılarında ve işyeri tabelalarında ifade etmiştir (2023, s.55).

³³ Depremlerden etkilenen iller Kahramanmaraş, Hatay, Gaziantep, Adıyaman, Malatya, Kilis, Şanlıurfa, Adana, Osmaniye, Diyarbakır ve Elazığ’dır.

³⁴ Örneğin Amik Gölü’nün kurutulduğu bölgeye yapılan Hatay Havalimanı (2007), depremde kullanılamaz hale gelmiştir.

³⁵ Türkiye Kızılay Derneği (Hilal-i Ahmer Cemiyeti, 1868) tüzüğüne göre, her türlü afet ve felaket koşullarında, ayırım gözetmeksizin insanların yardımına koşmayı, ihtiyaçlarını karşılamayı, insan yaşamını, sağlığını korumayı ve insan kişiliğine saygı sağlamayı amaçlayan, bağımsız bir hayır kurumudur. 2018’de ise, dernek dahilinde, 12 şirket işbirliğiyle Kızılay Yatırım Holding Anonim Şirketi kurulmuştur (Türk Kızılay Yatırım, t.y.).



Fotoğraf 20. 1970'ler Antakya genel görünüş (Salt Araştırma, Kemali Söylemezoğlu Arşivi)

Depremlerden etkilenen kentlerin onarılması sürecinde öncelikli amaç, sağlıklı yaşam koşullarının temin edilmesiyle birlikte kent kimliğini ve hafızasını oluşturan birikimin devamlılığının sağlanmasıdır. Buna karşın Türkiye’de kullanılan tek tip imar yönetmeliği ve TOKİ’nin kamu yararına olmayan bakış açısı doğrultusunda inşa edilen yeni konutlarla bir kentin kültürünün korunması mümkün olmadığı gibi, kentler birbirine benzer hale getirilmektedir (Karakuş Candan, 2023; Tekeli, 2023).

Sonuç

Cumhuriyet’in kuruluş döneminde, modern bir toplum inşasındaki mekânsal örgütlenme politikalarıyla, kamu yararını önceleyen, rasyonel, planlı ve üretime dayalı çağdaş bir kent yaşamı ve kültürü oluşturulmuş; kentlerin gelişmesi yönünde, ileriye dönük yol gösterici bir birikim ve deneyim sağlanmıştır. Bu dönemde güçlü bir kentsel kolektif hafıza yaratılmasının temelinde, kentlerin yapı çevresi ve toplumsal yaşam pratikleri arasında istikrarlı bir ilişkinin/etkileşimin kurulması yer almaktadır. 1950 sonrasında Cumhuriyet’in ilk dönem ulusal ve kentsel politikaları terk edilmiştir. Günümüzde ise neoliberal ekonomi ve muhafazakârlaştırma politikalarıyla Cumhuriyet’in miras mekânları tahrip edilmekte, geçmişle bağ kuran kentsel kolektif hafıza yitirilmekte ve kentleşme sorunları, yenilerinin eklenmesiyle büyümektedir.

Ankara’nın başkent seçilme amaçlarından biri “egemen tek kent”in engellenmesi, dengeli kentsel dağılım ve gelişmeyle ulusal ekonominin bütünleşmesi iken 1950’den itibaren, yeniden üstün ve baskın kent konumuna getirilen İstanbul’un Anadolu kentleriyle arasındaki eşitsizlik derinleşerek devam etmektedir. 1950’lerde İstanbul’un modernleşmesine yönelik politikalar, kentsel mekân ve toplumsal gündelik yaşam arasındaki ilişkinin kopmasına ve kentsel kolektif hafızanın zedelenmesine yol açmıştır. İmar operasyonu kapsamında tarihi kent dokusundaki yıkımların kimliksiz bıraktığı çevrede yerli halk, aidiyet duygusunu kaybetmiştir. Ayrıca konaklarda yaşayanların yeni yapılan apartmanlara geçişi, geniş aileden çekirdek aile yapısına geçişi beraberinde getirmemiş, sadece mekân değişikliğinin, toplumsal ve kültürel ilişkilerin eş zamanlı değişimi için yeterli olmadığı görülmüştür. Ankara’nın imar süreciyle karşılaştırıldığında başkent, yıkmadan inşa edilen bir kent olduğu, tarihi yerleşim yerinin korunduğu unutulmamalıdır. Kentin konut alanları, mahalleler olarak çok yönlü yaşam mekânlarıyla birlikte tasarlanmış, mekânsal pratikler ve deneyimler, komşuluk, arkadaşlık ilişkileriyle birlikte gerçekleşmiş, aidiyet yaratmış ve Ankaralıların hatıralarında kalıcı yer edinmiştir. Bununla birlikte 1950’li yıllarda kentleşmenin belirleyicisi olan kırdan kente kitlesel göç, önceki dönemin planlama anlayışı çerçevesine uymamaktadır. Göçmenlerin, köy ve kent arasında kalan mekânsal ve toplumsal yaşamlarının özgünlüğü, gecekondulu kimliğini ve kültürünü üretmiş, dönemin gecekondulaşma ve

apartmanlaşma süreci, sınıfsal ayrışma içeren ikili bir yapı oluşturmuştur. Kentlerin bütünselliği bozulurken, Cumhuriyet'in ilk dönem modern kent deneyimi de işlevsiz ve geçersiz kılınmıştır.

1990'ların sonlarından itibaren sermayenin ve muhafazakâr kentleşme anlayışının yıkıcılığı, kentsel mekânların, üretim kuruluşlarının, tarihi miras alanlarının metalaştırılmasına yönelirken kentsel kolektif bellek kaybedilmektedir. Konutun bir yatırım aracı olması, kentsel mekân ve toplumsal yaşam ilişkisini koparan kentsel dönüşüm, soylulaştırma gibi uygulamaları da beraberinde getirmektedir. Gecekondu mahallelerinin yıkılmasıyla yerinden edilenler, mekâna bağlı oluşan toplumsal, kültürel, ekonomik yaşamlarını, deneyim ve ilişkilerini geride bırakarak TOKİ'nin çok katlı apartmanlarında yeni mekânsal koşullarda yeniden bir yaşam kurmanın sorunları ve zorluklarıyla karşılaşmaktadır. Bu bağlamda önceki gecekondu mahallelerindeki gibi yeni bir kimlik ve kültür üretilirken kentten uzaklık ve belediyelerin İslamcı/muhafazakâr politikaları nedeniyle içe kapalı gettolar oluşmaktadır. Benzer bir eğilim, Türkiye'ye yabancı göçünde görülmekte, göçmenlerin çok yönlü uyum sorunları, belirli bölgelerde kümelenerek kendi çalışma ve yaşam ağlarını kurmalarına ve gettolaşmaya yol açmaktadır. Ayrıca kentlerde orta ve üst sınıfa yönelik kapalı/güvenlikli konut siteleri de belirli bölgelerde yoğunlaşarak ayrı mekânlar oluşturmaktadır. Dolayısıyla kent yapısının parçalanması ve toplumsal grupların sınıfsal ve kültürel olarak ayrışması, ortak değerleri, aidiyet ve güven duygusunu zayıflatmakta, kentsel kolektif belleği aşındırmaktadır.

Cumhuriyet'in ilk dönem modern kent yaşamını ve kültürünü oluşturan, farklı toplumsal grupları bir araya getiren, aidiyet duygusu yaratan meydanlar, kent parkları, sosyalleşme, spor, eğlence ve dinlenme mekânları, günümüzde değiştirilip dönüştürülerek kamusal karakterinden uzaklaştırılmakta, taşıt trafiğini önceleyen yollar, köprüler, altgeçitler, AVM'ler vb. tarafından işgal edilmektedir. Bununla birlikte, her kentte, merkezi noktalarda ve kentsel dönüşüm alanlarında Klasik Osmanlı cami formunun kopyalanmasıyla artan camiler, politik bir nitelik taşımakta, kent kimliği ve kültürünün bir parçası olamamaktadır. Benzer biçimde, kent dokusuna yabancı, çevresiyle/yerel unsurlarla ilişki kurmayan sadece işlevinden bahsedilen, birbirini taklit eden AVM'ler, temaparklar gibi özelleştirilmiş tüketim mekânları da sayılarının artmasıyla kentlerin kimiksizleşerek birbirlerine benzemelerine yol açmaktadır.

Bu dönemde, kentlerin kimliğini ve kültürünü kaybetmesine neden olan uygulamalardan biri de Cumhuriyet'in, bağımsız ulusal ekonomi kurma sürecinde Anadolu'da kurulan, çalışma ve yaşam alanlarının birlikte tasarlandığı kamu fabrikalarının, yerleşkelerinin özelleştirilmesi ve yabancı yatırımlara açılmasıdır. Bu kamu iktisadi kuruluşlarının, miras değeri yok sayılarak yıkılmalarına karşın, üretime dayalı kentsel mekân ve toplumsal yaşam arasında kurmuş oldukları güçlü tarihsel ilişki ve kentsel kolektif (ulusal) hafıza sonucunda, halen kentlerin bir değeri olmaya devam ettikleri görülmektedir.

2000'li yıllarda, kentsel mekânları metalaştırma ve muhafazakârlaştırma stratejileri, Covid-19 salgınının ve depremlerin afete dönüşmesine yol açmıştır: Plansız, denetimsiz yoğun yapılaşma, kamu hizmetlerinin özelleştirilmesi, tarım alanlarının imara açılması vb. uygulamaların yanı sıra çoğu kentlerde hastaneler, uzaktaki tek bir şehir hastanesine taşınmış; Ankara'daki Hıfzıssıhha Enstitüsü kapatılmış; Atatürk Orman Çiftliği'nin ise kentin hem yeşil/doğal ve açık kamusal mekânı hem de kent halkının güvenli gıdaya ulaşabileceği bir alan niteliği ve faaliyetleriyle diğer kentlerde uygulanma planı yok edilmiş; yüz elli yıllık hafıza oluşturan Kızılay Derneği şirketleştirilmiştir.

Sonuç olarak, kentlerin mekânsal yapısını parçalayan, toplumsal ilişkileri ayrıştıran ve eşitsizlikleri derinleştiren günümüzün neoliberal ve muhafazakâr kentleşme sürecinde planlı, kamu yararına ve üretime dayalı modern kent yaşamının terk edilmesiyle birikim ve deneyimin de yok sayıldığı; kentsel mekân ve toplumsal yaşam arasında istikrarlı bir ilişkinin kurulmadığı ve kentsel kolektif hafızanın sürekliliğinin engellendiği görülmektedir.

Bu çalışmanın sınırlılıklarından biri, kentsel mekânlara müdahalelere karşı meslek odalarının, sivil toplum örgütlerinin mücadeleleri ve kent halkının muhalefetiyle gelişen Gezi protestoları gibi kentsel toplumsal hareketlerin ele alınmamış olmasıdır. Bu konunun kentsel kolektif bellekle ilişkisi, bir çalışma önerisi olabilir. Diğer bir sınırlılık, kentsel mekânlara yönelik erişim, kullanım ve pratiklerin, algı ve deneyimlerin, toplumsal cinsiyet açısından farklılaşmasının ele alınmamış olmasıdır. Toplumsal cinsiyet eşitsizlikleri bağlamında kent yaşamı ve bellek ilişkisinin çözümlenmesi, bir çalışma konusu olabilir.

Kaynakça

- Akcar Ercan, M. (2016). 'Evolving' or 'lost' identity of a historic public space? The tale of Gençlik Park in Ankara. *Journal of Urban Design*, 22(4), 520-543. doi:10.1080/13574809.2016.1256192
- Altaban, Ö. (1997). Ulusal yönetimin ve toplumsallığın kurgulandığı bir başkent. *Arredamento Dekorasyon*, 3(90), 89-94.
- Altaban, Ö. (1998). Cumhuriyet'in kent planlama politikaları ve Ankara deneyimi. *75 Yılda değişen kent ve mimarlık* içinde (s. 41-64). İstanbul: Tarih Vakfı Yayınları.
- Altınay, A. ve Nalçakan, M. (2021). Kişisel tanıklıklar bağlamında mekânsal okumalar ve değerlendirmeler: Bir bellek mekânı olarak Ankara Saraçoğlu Mahallesi. *Ankara Araştırmaları Dergisi*, 9(1), 1-34. doi:10.5505/jas.2021.54210
- Ayata, S. (1989). Toplumsal çevre olarak gecekondü ve apartman. *Toplum ve Bilim* 46(47), 101-127.
- Ayata, S. (2005). Yeni orta sınıf ve uydu kent yaşamı. D. Kandiyoti ve A. Saktanber (Der.). *Kültür fragmanları: Türkiye'de gündelik hayat* içinde (s. 37-56). İstanbul: Metis Yayınları.
- Aydın, S., Özsoy, E., Emiroğlu K. ve Türkoğlu Ö. (2005). *Küçük Asya'nın bin yüzü: Ankara*. Ankara: Dost Yayınları.
- Bali, R. N. (1999). Çılgın kalabalıktan uzak. *Birikim Dergisi*, 123, 35-36.
- Balkanay, E. (2017) Kolektif belleğin yeniden inşası: Ulucanlar Cezaevi Müzesi'nde özne-mekân ilişkisi. T. Erman ve S. Özaloğlu (Der.). *Bir varmış bir yokmuş: Toplumsal bellek, mekân ve kimlik üzerine araştırmalar* içinde (s. 163-172). İstanbul: KÜY Yayınları.
- Baradan, P. (2008). Review of literature for the concept of post-disaster housing in Turkey. *G. U. Journal of Science*, 21(2), 43-49. Erişim adresi: <https://dergipark.org.tr/en/download/article-file/83024>
- Batuman, B. (2002). Mekân, kimlik ve sosyal çatışma: Cumhuriyet'in kamusal mekânı olarak Kızılay Meydanı. G. A. Sargın (Der.). *Ankara'nın kamusal yüzleri: Başkent üzerine mekân politik tezler* içinde (s. 41-76). İstanbul: İletişim Yayınları.
- Batuman, B. (2022). *Milletin mimarisi: Yeni İslamcı ulus inşasının kent ve mekân siyaseti*. İstanbul: Metis Yayınları.

- Batur, A. (1998). 1925-1950 döneminde Türkiye mimarlığı. *75 Yılda değişen kent ve mimarlık içinde* (s. 209-234). İstanbul: Tarih Vakfı Yayınları.
- Bilgin, İ. (1998). Modernleşmenin ve toplumsal hareketliliğin yörüngesinde Cumhuriyet'in imarı. *75 Yılda değişen kent ve mimarlık içinde* (s. 255-272). İstanbul: Tarih Vakfı Yayınları.
- Bora, T. (2012). (Der.). *Tren bir hayattır*. İstanbul: İletişim Yayınları.
- Boratav, K. (1997). İktisat tarihi (1908-1980). S. Akşin (Yay. haz.). *Çağdaş Türkiye 1908-1980 Türkiye tarihi 4 içinde* (s. 265-354). İstanbul: Cem Yayınevi.
- Bozdoğan, S. (2011). Modern Türkiye'de sanat ve mimari: Cumhuriyet dönemi. R. Kasaba (Ed.). *Türkiye tarihi, modern dünyada Türkiye 1839-2010 içinde* (s. 451-508). İstanbul: Kitap Yayınevi.
- Buğra, A. ve Savaşkan, O. (2015). *Türkiye'de yeni kapitalizm*. İstanbul: İletişim Yayınları.
- Connerton, P. (2012). *Modernite nasıl unutturur?* İstanbul: Sel Yayıncılık.
- Çelebi Gürkan, Ü. ve Özaslan, N. (2018). Kamusal mekân olarak sokağın dönüşümü: İstanbul-Göktürk örneği. *Uluslararası Kentleşme ve Çevre Sorunları Sempozyumu Bildiriler Kitabı içinde* (s. 106-116). Eskişehir, Türkiye.
- Çelebi Gürkan, Ü. ve Özaslan, N. (2019). Dönüşen kamusal mekân: İstanbul-Göktürk örneği. *Journal of International Social Research*, 12(62), 490-504. doi:10.17719/jisr.2019.3070
- de Rouen, A. (2017). 1950'lerin İstanbul'u: Konaktan apartmana. T. Erman ve S. Özaloğlu (Der.). *Bir varmış bir yokmuş: Toplumsal bellek, mekân ve kimlik üzerine araştırmalar içinde* (s. 33-47). İstanbul: KÜY Yayınları.
- Demir, E. (2006). Toplumsal değişme süreci içinde Gençlik Parkı: Sosyolojik bir değerlendirme. *Planlama Dergisi*, (4), 59-77. Erişim adresi: https://www.spo.org.tr/resimler/ekler/3d68b461bd9d353_ek.pdf
- Dinç, Y. (2023). 6 Şubat 2023 Kahramanmaraş depremleri sonrası yeniden yapılanma sürecinde yere bağlılığın değerlendirilmesi: Antakya (Hatay) örneği. *Türk Coğrafya Dergisi*, (83), 45-57. doi:10.17211/tcd.1347063
- Dinçer, S. ve Şerbetçi, T. (2022). Antalya'da yabancıların gayrimenkul edinimi üzerine ekonomik bir yaklaşım. *Selçuk Üniversitesi Sosyal ve Teknik Araştırmalar Dergisi*, (20), 14-28. Erişim adresi: <https://dergipark.org.tr/en/download/article-file/3274245>
- Durakbaşı, A. ve Cindioğlu, D. (2005). Tezgâh üstü karşılaşmalar. D. Kandiyoti ve A. Saktanber (Der.). *Kültür fragmanları: Türkiye'de gündelik hayat içinde* (s. 84-100). İstanbul: Metis Yayınları.
- Durna, N. (2022). Ankara'nın bellek mekânları: Seksen yıllık bir dönüşümün sözlü tarih denemesi. *Ankara Araştırmaları Dergisi*, 10(1), 127-153. doi:10.5505/jas.2022.07269

- EGO Genel Müdürlüğü (t.y.). Ankara nostalji fotoğrafları. Erişim adresi: <https://www.ego.gov.tr/tr/FotoGaleri/Resimler/1028/ankara-nostalji-fotograflari>
- Eklemezler, S. (2021). What a museum cannot bear witness to: Bursa City Museum and the representation of the Jewish minority. *Museum Worlds*, 9(1), 133-144. doi:10.3167/armw.2021.0901112
- Eraydın, Z. (2016). Kentsel markalaşma stratejilerinin kent belleği ve kent imgesi üzerine etkileri: Ankara örneği. *İdealkent*, 7(20), 830-855. Erişim adresi: <https://dergipark.org.tr/en/download/article-file/466331>
- Erman, T. (2004). Gecekondu çalışmalarında 'öteki' olarak gecekondu kurguları. *European Journal of Turkish Studies*, 1, 38-63. Erişim adresi: <https://journals.openedition.org/ejts/85>
- Erman, T. (2012). Yıkılan gecekondu, yapılan TOKİ toplu konut projeleri: Kent yoksulunun yeni yaşam çevresi olarak Karacaören-TOKİ sitesi. *İdealkent*, 3(7), 38-63. Erişim adresi: <https://dergipark.org.tr/en/download/article-file/460808>
- Erman, T. (2013). Küresel ve yerel dinamikler altında 'Anadolu Kaplıları' kentleri. *İdealkent*, 4(8), 50-73. Erişim adresi: <https://dergipark.org.tr/tr/pub/idealkent/issue/36692/417375>
- Featherstone, M. (1996). *Postmodernizm ve tüketim kültürü*. İstanbul: Ayrıntı Yayınları.
- Fishman, R. (2002). Yirminci yüzyılda kent ütopyaları: Ebenezer Howard, Frank Lloyd Wright ve Le Corbusier. B. Duru ve A. Alkan (Ed. ve Çev.). *20. yüzyıl kenti* içinde (s. 107-126). Ankara: İmge Yayınevi.
- Gottdiener, M. (1993). A Marx for our time: Henri Lefebvre and the production of space. *Sociological Theory - A Journal of the American Sociological Association*, 11(1), 129-134. doi:10.2307/201984
- Güller, C., Çiçek, M. ve Varol, Ç. Ö. (2020). Küresel Kamu Sağlığı Krizine Mekânsal Çözüm Arayışları: Biyomimetik Mekânsal Tasarım. *Mimarlık Dosya*, 47, 91-102. Erişim adresi: <http://www.mimarlarodasianskara.org/dosya/dosya47.pdf>
- Güngördü, F. N. (2019). Küresel göç hareketlerinin kültürel, sosyo-ekonomik ve mekânsal etkilerini yerel ölçekten okumak: Bir planlama sorunu olarak Suriyeli mülteci krizi. *Göç-mekan-siyaset* içinde (s. 1-27). Ankara: Şehir Plancıları Odası.
- Halbwachs, M. (1992). The social frameworks of memory. L. A. Coser (Ed.). *On collective memory* içinde (s. 35-189). Chicago: The University of Chicago Press.
- Halbwachs, M. (2017). *Kolektif hafıza*. Ankara: Heretik Yayınları.
- Harvey, D. (1997). *Postmodernliğin durumu*. İstanbul: Metis Yayınları.
- Harvey, D. (2002). Sınıfsal yapı ve mekânsal farklılaşma kuramı. A. Alkan ve B. Duru (Der. ve Çev.). *20. Yüzyıl kenti* içinde (s. 147-172). Ankara: İmge Yayınevi.
- Harvey, D. (2012). *Sermayenin mekânları*. İstanbul: Metis Yayınları.

- İgüs, E. ve İsmailoğlu, H. (2016). Osmanlı kenti İstanbul'u yıkmak ve yeniden yapmak paradoksu: Menderes yıkımları. F. M. Emecen, A. Akyıldız ve E. S. Gürkan (Ed.). *IV. Uluslararası Osmanlı İstanbul'u Sempozyumu Bildiriler Kitabı* içinde (s.115-158). İstanbul: 29 Mayıs Üniversitesi Yayınları.
- Kanbak, A., Pınarcıoğlu, N. Ş. ve Şiriner Öner, M. (2017). Kocaeli'de kentsel dönüşüm: "Nerede o eski evim". T. Erman ve S. Özaloğlu (Der.). *Bir varmış bir yokmuş: Toplumsal bellek, mekân ve kimlik üzerine araştırmalar* içinde (s. 147-151). İstanbul: KÜY Yayınları.
- Karakuş Candan, T. (2023). Deprem, seçimler ve gelecek. *Dosya*, 53, 92-102. Erişim adresi: <http://www.mimarlarodasiankara.org/dosya/dosya53.pdf>
- Keleş, R. ve Duru, B. (2008). Ankara'nın ülke kentleşmesindeki etkilerine tarihsel bir bakış. *Mülkiye*, 32(261), 27-44. Erişim adresi: <https://dergipark.org.tr/tr/download/article-file/661>
- Keskinok, Ç. (2005). Bir özgürleşme tasarısı olarak Atatürk Orman Çiftliği. Erişim adresi: <http://aacarastirmalari.arch.metu.edu.tr/devrim-tarim-modernlesme-2/>
- Keskinok, Ç. (2022). Kentsel planlamada kamu yararı üzerine tartışma. *İdealkent*, 13(37), 1070-1081. doi:10.31198/idealkent.1202202
- Kimyon, D. ve Serter, G. (2015) Atatürk Orman Çiftliği'nin ve Ankara'nın değişimi dönüşümü. *Planlama Dergisi*, 25(1), 44-63. doi:10.5505/planlama.2015.91300
- Koçak Turhanoglu, F. A. (2011). *Social and spatial production of Ankara*. Saarbrücken: Lambert Academic Publishing.
- Koçak Turhanoglu, F. A. (2020). Kentsel mekân ve tüketim. E. Akarçay (Ed.). *Tüketim sosyolojisi* içinde (s. 169-208). Eskişehir: Anadolu Üniversitesi, Açıköğretim Fakültesi Yayınları.
- Komut, E. M. (2011) Afetler: Kentler, yapılar ve insanlar yerleşmeler, yapıli çevre - mimarlar ve mimarlık. *Dosya*, 26, 1-2. Erişim adresi: <http://www.mimarlarodasiankara.org/dosya/dosya26.pdf>
- Kösebay Erkan, Y. (2013). Haydarpaşa tren garı: Bugün, dün ve yarın kentin bedeninde bir yara. *METU Journal of the Faculty of Architecture*, 30(1), 99-116. doi:10.4305/metu.jfa.2013.1.6
- Kösebay Erkan, Y. ve Ahunbay, Z. (2008). Anadolu Demiryolu mirası ve korunması. *İTÜDERGİSİ/a*, 7(2) 14-25. Erişim adresi: http://itudergi.itu.edu.tr/index.php/itudergisi_a/article/view/172
- Küçükülahlı, S. (2019) Interpreting social transformation from a space: İstanbul Hilton Hotel example. İ. B. Kanlı (Ed.). *Strategic perspectives on sustainable development and migration issues in Turkey and abroad* (pp. 118-132). Newcastle-Upon-Tyne: Cambridge Scholars Publishing.
- Lale, L. (2022). Suriye göçünün Türkiye'nin kentleşme süreçlerine etkileri: Gaziantep kenti örneği. *Avrasya Sosyal ve Ekonomi Araştırmaları Dergisi*, 9(4), 75-96. Erişim adresi: <https://dergipark.org.tr/en/download/article-file/2571799>

- Lefebvre, H. (1991). *The production of space*. Cambridge: Blackwell.
- Mülayim, A. ve Kaprol, T. (2016). İşçi sınıfı için modern yaşamın kodları: Alpullu Şeker Fabrikası. *Electronic Journal of Vocational Colleges*, 6(1), 25-32. Erişim adresi: <https://dergipark.org.tr/en/download/article-file/460466>
- Nalbantoğlu, G. (1984). 1928-1946 Döneminde Ankara'da yapılan konutların mimari değerlendirilmesi. E. Yavuz ve N. Uğurel (Der.). *Tarih içinde Ankara* içinde (s. 257-273). Ankara: ODTÜ Mimarlık Fakültesi, Basım İşliği.
- Negiz, N. ve Yavuzçehre, P. S. (2021). Pandemi sonrası kent: Göller Bölgesi örneğinde yeni normal kent algısı. *Mehmet Akif Ersoy Üniversitesi İktisadi ve İdari Bilimler Fakültesi Dergisi*, 8(3), 1637-1657. doi:10.30798/makuiibf.912244
- Neuman, L. (2020) *Toplumsal araştırma yöntemleri: nitel ve nicel yaklaşımlar*. Ankara: Siyasal Kitabevi.
- Nora, P. (2006). *Hafıza mekânları*. Ankara: Dost Yayınları.
- ODTÜ Mimarlık Fakültesi AOC Araştırmaları (t.y.). Merkez bölgesi tarihi yapılar. Erişim Adresi <http://aocarastirmalari.arch.metu.edu.tr/gorulecek-merkez-bolgesi/#>
- Osmay, S. (1998). 1923'ten bugüne kent merkezlerinin dönüşümü. *75 Yılda değişen kent ve mimarlık* içinde (s. 139-154). İstanbul: Tarih Vakfı Yayınları.
- Özbek, M. (1998). Arabesk kültür: Bir modernleşme ve popüler kimlik örneği. S. Bozdoğan ve R. Kasaba (Ed.). *Türkiye'de modernleşme ve ulusal kimlik* içinde (s. 168-187). İstanbul: İletişim Yayınları.
- Özügürlü, A. (2012). Afetler ve kentleşmenin neoliberal dönüşümü. *Mülkiye Dergisi*, 36(274), 149-158. Erişim adresi: <https://dergipark.org.tr/en/download/article-file/51>
- Özyeğin, G. (2005). Kapıcılar, gündelikçiler ve ev sahipleri. D. Kandiyoti ve A. Saktanber (Der.). *Kültür fragmanları: Türkiye'de gündelik hayat* içinde (s. 57-83). İstanbul: Metis Yayınları.
- Rossi, A. (2006). *Şehrin mimarisi*. İstanbul: Kanat Kitap.
- Salt Araştırma (t.y.). Erişim adresi: <https://archives.saltresearch.org>
- Sey, Y. (1998a). Cumhuriyet döneminde Türkiye'de mimarlık ve yapı üretimi. *75 Yılda değişen kent ve mimarlık* içinde (s. 25-39). İstanbul: Tarih Vakfı Yayınları.
- Sey, Y. (1998b). Cumhuriyet döneminde konut. *75 Yılda değişen kent ve mimarlık* içinde (s. 273-300). İstanbul: Tarih Vakfı Yayınları.
- Smith, N. (2006). Yeni küresellik, yeni şehircilik: Küresel kentsel strateji olarak soylulaştırma. *Planlama Dergisi*, 36, 13-27. Erişim adresi: https://www.spo.org.tr/resimler/ekler/fbce4c1d7c425ba_ek.pdf

- Snyder, H. (2019). Literature review as a research methodology: An overview and guidelines. *Journal of Business Research*, 104, 333-339. doi: 10.1016/j.busres.2019.07.0039
- Südaş, İ. (2004). 17 Ağustos 1999 Marmara depreminin nüfus ve yerleşme üzerindeki etkileri: Gölcük (Kocaeli) örneği. *Ege Coğrafya Dergisi*, 13(1-2), 73-91. Erişim adresi: <https://dergipark.org.tr/en/download/article-file/56804>
- Şen, B. (2019). Kentsel dönüşüm. F. Güneş (Ed.). *Kent sosyolojisi içinde* (s. 293-318). Eskişehir: Anadolu Üniversitesi, Açıköğretim Fakültesi Yayınları.
- Şengezer, B. ve Koç, E. (2005). A critical analysis of earthquakes and urban planning in Turkey. *Disasters*, 29(2), 171-194. doi:10.1111/j.0361-3666.2005.00279.x
- Şengül, H. T. (2009). *Kentsel çelişki ve siyaset*. Ankara: İmge Yayınları.
- Şengül, H. T. (2012). Türkiye'nin kentleşme deneyiminin dönemlenmesi. F. Alpkaya ve B. Duru (Der.). *1920'lerden günümüze Türkiye'de toplumsal yapı ve değişim içinde* (s. 353-399). Ankara: Siyasal Kitap.
- Şengül, T. (2015). Gezi başkaldırısı ertesinde kent mekânı ve siyasal alanın yeni dinamikleri. *METU Journal of the Faculty of Architecture*, 32(1), 1-20. doi:10.4305/METU.JFA.2015.1.1
- Şenyapılı, T. (2004). *Barakadan gecekonduya, Ankara'da kentsel mekânın dönüşümü: 1923-1960*. İstanbul: İletişim Yayınları.
- Tankut, G. (1988). Ankara'nın başkent olma süreci. *ODTÜ Mimarlık Fakültesi Dergisi*, 8(2), 93-104.
- Tanyeli, U. (1997). Türk modernleşmesinin kentsel sahnesini yeniden düşünmek. *Arredamento Dekorasyon*, 3(90), 81-82.
- Tapan, M. (1998). İstanbul'un kentsel planlamasının tarihsel gelişimi ve planlama eylemleri. *75 Yılda değişen kent ve mimarlık içinde* (s. 75-88). İstanbul: Tarih Vakfı Yayınları.
- T.C. İçişleri Bakanlığı Göç İdaresi Başkanlığı (t.y.). Geçici koruma. Erişim adresi: <https://www.goc.gov.tr/gecici-koruma5638>
- T.C. İçişleri Bakanlığı Göç İdaresi Başkanlığı (t.y.). İkamet izinleri. Erişim adresi: <https://www.goc.gov.tr/ikamet-izinleri>
- T.C. Ulaştırma ve Altyapı Bakanlığı (2021, 8 Şubat). Haydarpaşa Garı Restorasyon Çalışmalarında Sona Gelindi. Erişim Adresi: <https://www.uab.gov.tr/haberler/haydarpasa-gari-restorasyon-calismalarinda-sona-gelindi>
- Tekeli, İ. (1984a). Ankara'nın başkentlik kararının ülkesel mekân organizasyonu ve toplumsal yapıya etkileri bakımından genel bir değerlendirilmesi. E. Yavuz ve N. Uğurel (Der.). *Tarih içinde Ankara içinde* (s. 321-338). Ankara: ODTÜ Mimarlık Fakültesi, Basım İşliği.

- Tekeli, İ. (1984b). The social context of the development of architecture in Turkey. R. Holod and A. Evin (Ed.). *Modern Turkish architecture* (pp. 9-33). University of Pennsylvania Press.
- Tekeli, İ. (1998). Türkiye’de Cumhuriyet döneminde kentsel gelişme ve kent planlaması. *75 Yılda değişen kent ve mimarlık içinde* (s. 1-24). İstanbul: Tarih Vakfı Yayınları.
- Tekeli, İ. (2014). Türkiye’nin kentleşme deneyiminden öğrenebileceklerimiz. Erişim adresi: https://www.tepav.org.tr/upload/files/1456398873-1.Turkiye_nin_Kentlesme_Deneyiminden_Ogrenebileceklerimiz.pdf
- Tekeli, İ. (2023). Antakya’nın deprem sonrası kent planlaması için bir strateji önerisi. *Sketch: Journal of City and Regional Planning*, 5(01), 96-105. doi:10.5281/zenodo.8210544
- Tekeli, İ. ve Okyay, T. (1981). *Dolmuşun öyküsü*. Ankara: Orta Doğu Teknik Üniversitesi Mimarlık Fakültesi Basım İşliği.
- Tekeli, İ., Gülöksüz, Y. ve Okyay, T. (2020). *Dolmuşlu, gecekondulu, işportalı şehir*. Ankara: İdealkent Yayınları.
- Tezer, T. (2023). Antakya’nın felaketi ve geleceği. *Arkeo Duvar*, (15), 36-54. Erişim adresi: <https://www.gazeteduvar.com.tr/dergi/depremle-kaybedilen-gecmis-6-subatta-neleri-yitirdik-64b1aeddd6ee5868ae2d9025>
- TMMOB Mimarlar Odası Ankara Şubesi (2006). Atatürk Orman Çiftliği 5524 sayılı yasa ve koruma amaçlı imar planı değerlendirme. Erişim adresi: <http://www.mimarlarodasiankara.org/?id=2652>
- TMMOB Mimarlar Odası Ankara Şubesi. (2015). Dosya 34: AOÇ I 39°55'51.4"N 32°47'57.3"E. Erişim adresi: <http://www.mimarlarodasiankara.org/dosya/dosya34.pdf>
- TMMOB Mimarlar Odası Ankara Şubesi (2023). İktidarın Saraçoğlu Mahallesi’nde hukuksuz imar planlarına yargıdan iptal kararı. Erişim adresi: <http://www.mimarlarodasiankara.org/index.php?Did=12998>
- TMMOB Mimarlar Odası İstanbul Büyükşehir Şubesi (2023). Haydarpaşa Garı güncesi. Erişim adresi: <http://www.mimarist.org/haydarpaşa-gari-guncesi/>
- Topaloglu, G. ve Besgen, A. (2017) Bir kolektif bellek hikâyesi: Trabzon Tekel Binası ve çevresinin anlattıkları. *İdealkent*, 8(22), 692-721. Erişim adresi: <https://dergipark.org.tr/en/download/article-file/459986>
- Topçu Campagna, H. ve Berk, M. G. (2019). Kitlemel göç hareketleri ve kültürel miras ilişkisinin tarihi kentsel peyzaj yaklaşımı kapsamında değerlendirilmesi. *Göç-mekan-siyaset içinde* (s. 228-255). Ankara: Şehir Plancıları Odası.
- Turgut Gültekin, N. (2016). Kültürel ve endüstriyel miras olarak Ankara Şeker Fabrikası. *İdealkent*, 7(20), 906-935. Erişim adresi: <https://dergipark.org.tr/en/download/article-file/466410>
- Türel, A. (1998). Kent ve ulaşım. *75 Yılda değişen kent ve mimarlık içinde* (s. 155-170). İstanbul: Tarih Vakfı Yayınları.

Türk Kızılay Yatırım (t.y.) Şirket profili. Erişim adresi:
<https://www.kizilayyatirim.com.tr/kurumsal/hakkimizda/sirket-profil/>

Türkün, A. (2013). Kentsel ayrışmanın son aşaması olarak kentsel dönüşüm. A. Türkün (Der.). *Mülk, mahal, insan: İstanbul'da kentsel dönüşüm* içinde (s. 3-15). İstanbul Bilgi Üniversitesi Yayınları.

Türkün, A., Öktem Ünsal, B. ve Yapıcı, M. (2013). İstanbul'da 1980'ler sonrasında kentsel dönüşüm: Mevzuat, söylem, aktörler ve dönüşümün hedefindeki alanlar. A. Türkün (Der.). *Mülk, mahal, insan: İstanbul'da kentsel dönüşüm* içinde (s. 79-139). İstanbul Bilgi Üniversitesi Yayınları.

Uludağ, Z. (1998). Cumhuriyet döneminde rekreasyon ve Gençlik Parkı örneği. *75 Yılda değişen kent ve mimarlık* içinde (s. 65-74). İstanbul: Tarih Vakfı Yayınları.

Urry, J. (1999). *Mekânları tüketmek*. İstanbul: Ayrıntı Yayınları.

Ünlü Öztürk, C. ve Yılmaz Bayram, Z. (2022) Küresel gelişmelerin kente mekânsal etkileri: Trabzon'da Arapların ikinci konut edinimi. *İdealkent*, 13(35), 40-65. doi:10.31198/idealkent.1004376

Varnacı Uzun, F. ve Somuncu, M. (2023). Depremler sonrası Antakya kentsel kültürel mirası hakkında değerlendirme. *Ankara Üniversitesi Çevre Bilimleri Dergisi*, 10(1), 9-23. Erişim adresi:
<https://dergipark.org.tr/en/download/article-file/3208225>

Varol, K. (2012). (Der.). *Memleket garları*, İstanbul: İletişim yayınları.

Wilson, C. (2014). Anıtkabir'de ulusal kimlik ve belleğin temsili. L. Neyzi (Yay. haz.). *Nasıl hatırlıyoruz* içinde (s. 151-186). İstanbul: Türkiye İş Bankası Kültür Yayınları.

Yavuz, F. (1981). Başkent Ankara ve Jansen. *ODTÜ Mimarlık Fakültesi Dergisi*, 7(1), 25-33.

Yavuz, Y. (1986). Turkish architecture during the Republican period. G. Renda and C. M. Koortepeter (Ed.). *The transformation of Turkish culture* (pp. 267-283). Princeton: The Kingson Press.

Extended Abstract

Purpose

This study examines Turkey's urbanization process (1923-2023) in historical periods, how the built environment of cities was constructed, changed and transformed, which social processes are effective in the context of power relations and economic policies. The aim of the study is to examine the continuities and ruptures of urban collective memory based on the relationship between urban space and social life in periods of urbanization and to evaluate it in relation to today.

Design and Methodology

The method of the study is based on the integrative literature review which enables a general evaluation on different and interdisciplinary subjects, synthesizes the perspectives and results of research conducted on a particular subject. In this context, the study evaluates the perspectives of disciplines such as sociology, urban planning, architecture and geography on the relationship between urban built environment and urban collective memory with an integrative approach by bringing together the findings of the research.

The findings of some research which related to the urban collective memory, urban identity, urban transformation, gentrification and historical, cultural and industrial heritage were included in each urbanization period. For the purpose of this study, research focusing on the subject and conveying the thoughts, experiences and memories of those who witnessed the change and transformation of urban spaces has gained importance.

Findings

The Republic of Turkey, as a modern secular nation-state, was established on the basis of the rationality, science, equality and freedom as principles of the Enlightenment thought. The spatial organization policies of the Republic were mainly the construction of Ankara as the capital city, the establishment of factories in Anatolia and the construction of the nationwide railway transportation network. As a result of these policies, the national economy was formed and cities had begun to develop. Capital Ankara had been the pioneer of modern urban planning and architecture. Ankara's urban identity and culture played an important role in the construction of national and urban collective memory.

In the 1950s, the spatial organization goals of the Republic were abandoned, liberal economic policies began to be applied and established close relationship with United States of America. Istanbul became the locus of investments. As a result of the Istanbul reconstruction operation in this period, historical places were destroyed, urban memory was damaged and the people's connections were ruptured with their past. Additionally mass migration from rural to urban areas depended on industrialization of agriculture gave rise to employment, housing and transportation problems such as informal sectors, squatter settling in the metropolitan cities. The dual structure of housing between squatters and apartments in the cities, indicated not only spatial but also economic, social and cultural segregation in cities until 1980s.

After 1980 military coup, neoliberal political and economic policies began to be implemented and urban spaces became the main target of public and private capital investments. In the process of reconstruction shopping malls, business centres, five-star hotels, supermarkets etc. were constructed and transformed built environment in metropolitan cities. Also suburban settlements began to be constructed outside of the city after second half of 1990s.

After the conservative party won İstanbul and Ankara metropolitan municipalities in the 1994 local elections, destructive practices began against the symbols of the Republic. Since the 2000s, conservative Islamic view has

been on the rise in central and local government. In this period, eradication of national and urban collective memory, especially the destruction of Ankara's built environment, which was constructed in the early Republican period, increasingly continues. Also the implementation of privatization, urban transformation and gentrification projects, TOKİ mass housing constructions gained momentum. In this context, displaced people are losing not only their living spaces, but also their social, cultural values and relations which form the urban and collective memory. Gated communities and shopping malls established outside the city create a multi-centred metropolitan cities, erode public spaces, restrict the interaction of different social groups with each other.

Covid-19 epidemic declared by the World Health Organization in March 2020; It has turned into a crisis in the context of concentration of population in cities, privatized health services and deepening inequalities. While problems related to rapid and unplanned urbanization, dense construction for profit purposes and privatizations have come to the fore again, issues such as social and spatial inequality, healthy urban life, access and use of public services have begun to be discussed. The Kahramanmaraş earthquakes that took place on February 6, 2023, showed the results of Turkey's recent urbanization policies and practices once again creating major and devastating effects in 11 provinces. The abandonment of rational urban planning during the urbanization process, the construction process not complying with scientific principles, lack of control of construction activities, disregard for the public interest, privatization of public institutions, etc. have turned the natural phenomenon into a disaster and caused great loss of life and destruction in the earthquake region. The historical heritage and economic, social, cultural life of the cities, along with their physical built environment, have been severely damaged.

As a result, today's neoliberal and conservative urbanization process fragments the spatial structure of cities, separates social groups and deepens inequalities. Past knowledge and experience are ignored with the abandonment of planned, public benefit and production-based modern urban life. It is seen that a stable relationship between urban space and social life is not established and the continuity of urban collective memory is prevented.

Research Limitations

One of the limitations of this study is that the struggles of the professional chambers and non-governmental organizations against interventions in urban spaces and the urban social movements that developed with the opposition of the urban people were not discussed. Another limitation is that it does not address the relationship between urban life and memory in the context of gender inequalities.

Originality/Value

This study aims to develop a historical, interdisciplinary, comprehensive and holistic approach by considering the relationship between urban space and social life in the context of social processes, power relations and economic policies in certain urbanization periods of Turkey between 1923 and 2023. This approach aims to contribute to the understanding of today's urbanization process by considering the relationship between changes and transformations in the built environment and urban collective memory from a social and spatial perspective, and to discuss it in relation to the experience and accumulation of past periods.

Araştırmacı Katkısı: F. Ayşın KOÇAK TURHANOĞLU (%100).