



*Araştırma Makalesi - Research Article*

## **Sosyal Devlet ve Türkiye’de Temel Uygulama Alanları**

### **Social State and Main Applications in Turkey**

Yücel Korkmaz<sup>1\*</sup>

*Geliş / Received: 02/08/2023*

*Revize / Revised: 18/10/2023*

*Kabul / Accepted: 25/10/2023*

#### **ÖZ**

Sosyal devlet, toplum refahını artırmak için ekonomik ve sosyal düzene doğrudan veya dolaylı şekilde müdahale eden devlet yönetim sistemidir. 19. yüzyılda Almanya, İngiltere ve Hollanda’da ilk uygulamaları başladığı ifade edilse de daha öncesinde Selçuklu ve Osmanlı Devletlerinde benzer uygulamaları görmek mümkündür. Türkiye’de ise 1961 Anayasasında hukuki bir kavram olarak yer alırken 1982 Anayasasında görevlerine vurgu yapılmaktadır. Bu bağlamda Türkiye’de sosyal devletin temel görevleri üzerinden değerlendirmelere yer verilmektedir. Bu çalışmanın amacı sosyal devletin istihdam, işsizlik, sosyal güvence, yoksulluk ve sosyal yardım gibi en temel alanlarda toplum lehine çalışmalar yapmasının önemine vurgu yapmaktır. Çünkü bu alanlardaki olumsuzluklar toplumun ekonomik ve sosyal hayatına olumsuz etki etmektedir. Buradan hareketle araştırma verilerine göre de istihdamın azaldığı dönemlerde işsizlik oranları artmakta ve buna bağlı olarak sosyal koruma ödeneği yükselmektedir. İstihdamın azalması insanların doğrudan işsiz ve sosyal güvenceden yoksun kalmasına neden olurken dolaylı olarak da yoksullaşmasına sebep olmaktadır. Bundan dolayı sosyal devlet öncelikli olarak istihdam ve işsizlik gibi toplumun başat sorunlarına çözüm üreten politikalar geliştirmesi gerekmektedir.

**Anahtar Kelimeler-Sosyal Devlet, İstihdam, İşsizlik, Sosyal Destek, Yoksulluk**

#### **ABSTRACT**

Social state is a state management system that intervenes directly or indirectly in the economic and social order to increase social welfare. Although it is stated that the first practices started in Germany, England, and the Netherlands in the 19th century, it is possible to see similar practices in the Seljuk and Ottoman States before. In Turkey, while it is included as a legal concept in the 1961 Constitution, its duties are emphasized in the 1982 Constitution. In this context, evaluations are made based on the basic duties of the social state in Turkey. The aim of this study is to emphasize the importance of the social state's work in favor of the society in the most basic areas such as employment, unemployment, social security, poverty, and social assistance because the negativities in these areas negatively affect the economic and social life of the society. In this context, according to the research data, unemployment rates increase in periods when employment decreases and social protection allowance increases accordingly. While the decrease in employment causes people to be unemployed and deprived of social security directly, it indirectly causes them to become poor. Therefore, the social state should have a priority duty to develop policies that produce solutions to the dominant problems of the society, such as employment and unemployment.

**Keywords- Social State, Employment, Unemployment, Social Support, Poverty**

<sup>1\*</sup>Sorumlu yazar iletişim: [yucelkorkmaz@hotmail.com](mailto:yucelkorkmaz@hotmail.com) (<https://orcid.org/0000-0002-3355-3117>)

*Sosyal Hizmet Bölümü, İstanbul Sabahattin Zaim Üniversitesi Doktora Mezunu*

## I.GİRİŞ

II. Dünya Savaşından sonra Temple tarafından geliştirilen bir kavram olan sosyal devlet, (Yay, 2014:147; Lee, 2022) toplum refahı ve düzeni için ekonomik ve sosyal hayata aktif ve kapsamlı bir şekilde müdahalelerde bulunulmasını öngören bir devlet anlayışıdır (Aktan, 1995:73-74; Yılmaz & Yücel, 2022:211-212). Ayrıca sosyal adaleti ve güvenliği sağlamak amacıyla birçok alanda değişiklik yapılmasını öngörerek birey lehine müdahale eden devlet yönetim biçimidir (Seyyar, 2002:498).

Sosyal devlet ilk olarak 1941 yılında ortaya çıkmıştır. Ancak bundan önce sosyal devlet uygulamalarını görmek mümkündür. Özellikle 19. yüzyılda İngiltere ve Almanya'da sigorta uygulaması sosyal devlet belirtileridir (Ekin, Alper, & Akgeyik, 1999:32). Fakat sosyal sigortacılığa dayalı olan ilk sosyal devlet uygulamasının ortaya çıkışı Almanya'da olmuştur. Alman Başbakanı Bismarck, 1883 yılında hastalık, 1884 yılında iş kazaları, 1889 yılında yaşlılık ve sakatlık sigorta sistemlerini ilk defa kurarak sosyal devlet uygulaması bakımından dünyaya öncülük etmiştir (Overbye, 2023). Almanya'dan sonra ise İngiltere ve Hollanda bu uygulamaya benzer uygulamalar yapmıştır. Ancak sosyal devlet uygulamalarına bu perspektiften bakıldığında Selçuklu ve Osmanlı Devleti'nde bu tür uygulamaları görmek mümkündür. Çünkü Alaaddin Keykubat ticareti geliştirmek ve teşvik etmek amacıyla kervan yollarının güvenliğini sağlayarak kervan sahiplerinin can ve mal güvenliğini sigorta altına almıştır. Ayrıca kervan sahipleri Selçuklu topraklarında tecavüz ve yağmaya uğradıkları zaman bütün zararları devlet hazinesinden karşılanmıştır (Akpınar, 1990:36). Buradan hareketle Selçuklu Devleti'nin iktisadi ve siyaseti gereği sosyal güvenlik sigortası uygulaması olduğunu söylemek mümkündür (Turan, 1971:285). Selçuklu Devleti'nden sonra Osmanlı Devleti'nde ise lonca teşkilatı uygulaması Batı devletlerinin uyguladığı sigortacılık sistemine göre daha alternatiflidir. Örneğin teşkilat üyelerinin ticarete uğradıkları zararları karşılamak, iş kuracaklara destek vermek, çalışma durumu olmayanlara yardım etmek ve hastalık, ölüm ya da beklenmeyen olumsuzluklar ile karşılaşmaları durumunda da bu ortak fonlardan üyelerine destek olmuştur (Erdoğan, 1993:26). Bu bağlamda 1800 yıllardan itibaren Osmanlı Devleti'nde birçok alanda sigortacılık faaliyetlerinin olduğu ifade edilmektedir (Akbulut, 2014:199).

Sosyal devlet uygulamalarına benzer uygulamalar 1883 öncesinde görülse de literatürde genel kabul gören ilk uygulamalar sırasıyla Alman Bismarck, İngiliz Beveridge ve Hollanda Karma sistemleridir. Bu sistemler aşağıda açıklanmaktadır. Daha sonrasında ise Türkiye Cumhuriyeti Devleti'nde sosyal devlet uygulamasına geçilmiştir.

Bismarck, sosyal devlet uygulaması çalışanın, çalışma esasına dayalı olan bir sistemdir. Çalışanlar, bir işte çalışmaları halinde sosyal hukuk bakımından güvence altına alınmaktadır (Overbye, 2023) Sistemin finans kaynağı çalışanların ödedikleri sigorta primleridir. Bismarck uygulamasında yalnızca prim ödeyen insanlar prim oranına göre faydalanmaya hak kazanmaktadır. Bu uygulama sosyal güvenlik açısından tüm nüfusu kapsama içine almaz yalnızca sisteme katılmış olanlar ile sınırlıdır (Sözer, 1994:25). Düzenli ve istikrarlı bir uygulama olduğundan dünyada en fazla tercih edilen sistemdir (Erdoğan., 2018:27).

Evrensel bir uygulama olarak adlandırılan Beveridge sistemine göre sosyal güvenceli olmak belirli bir işi yapma veya çalışma koşuluna bağlı değildir. Ülke vatandaşları ve ülke vatandaşı olmayanlar o ülkenin toprakları içinde buldukları sürece sistem tarafından direkt güvence altındadırlar. Ülkedeki sosyal güvence hizmetlerinin finans kaynağı ise toplanan vergilerdir (Leite & Diğerleri, 2022:256) Ayrıca tüm riskler tek bir kurum tarafından kapsama alındığı gibi farklı güvence kapsamaları doğrultusunda ayrı ayrı da alınabilmektedir (Sözer, 1994:25). Sisteme tüm vatandaşlar dahil olduğu için belirli bir güvence sağlamak için tüm sigorta sistemleri tek çatı altında toplanmış ve finansman kaynağı devlet olduğundan tek elden yönetilmektedir (Erdoğan, 2018:27).

Karma sistemde ise hem çalışan gruplara yönelik hem de tüm vatandaşları kapsayacak şekilde bir sigorta sistemi vardır. Hollanda Karma sosyal güvenlik sistemi bir bütün olarak Alman Bismarck ve İngiliz Beveridge sistemlerinin güçlü bir karışımından oluşmaktadır (Sözer, 1994:25). Çünkü sosyal ve ekonomik durumu iyi olan bazı ülkeler bu iki sistemi birleştirerek vatandaşlarına daha kapsayıcı ve güçlü bir sosyal güvence sistemi sunmaktadırlar (Erdoğan, 2018:28).

Sosyal devlet uygulamalarının ilk örnekleri Almanya, İngiltere ve Hollanda da başladığı yukarıda ifade edilmektedir. Ancak Türkiye'de ise 1961 Anayasasında ilk kez hukuksal bir kavram olarak sosyal devlete yer verilmiştir. Sonrasında ise Cumhuriyetin nitelikleri başlığı altında 1982 Anayasasının 2. ve 5. Maddelerinde yer verilerek sosyal devlet ilkesinin gereklerinin yerine getirilmesi ve uygulanması konusu vurgulanmıştır (Giritli, Bilgen , Akgüner, & Berk, 2013).

Bu araştırma sosyal devletin tanımı ve kısaca tarihsel geçmişine vurgu yaparak Türkiye'de sosyal devletin genel uygulama alanlarının irdelenmesini amaçlamaktadır. Bu bağlamda Türkiye'de sosyal devletin en temel uygulama alanlarından istihdam, işsizlik, sosyal güvence, sosyal yardım ve yoksulluk durumları ile bu alanlar arasındaki ilişkiye vurgu yapmaktadır.

## II. YÖNTEM

Bu çalışma nitel araştırma yöntemi şeklinde tasarlanmış ve derinlemesine analiz gerektirmediği için betimsel analiz tekniği tercih edilmiştir. Çalışmada elde edilen veriler betimsel analiz tekniğiyle okuyucunun anlayacağı biçimde sebep ve sonuç ilişkisi kurularak yorumlanmıştır (Yıldırım & Şimşek , 2013:256). Araştırmada Türkiye İstatistik Kurumu ve Sosyal Güvenlik Kurumunun yayınladığı veriler üzerinden analizler yapılmıştır. Ayrıca bu iki kurumdan elde edilen 2013-2022 yılları aralığındaki veriler Microsoft Excel kullanılarak tablolar şeklinde okuyucunun anlayacağı şekilde aktarılmıştır.

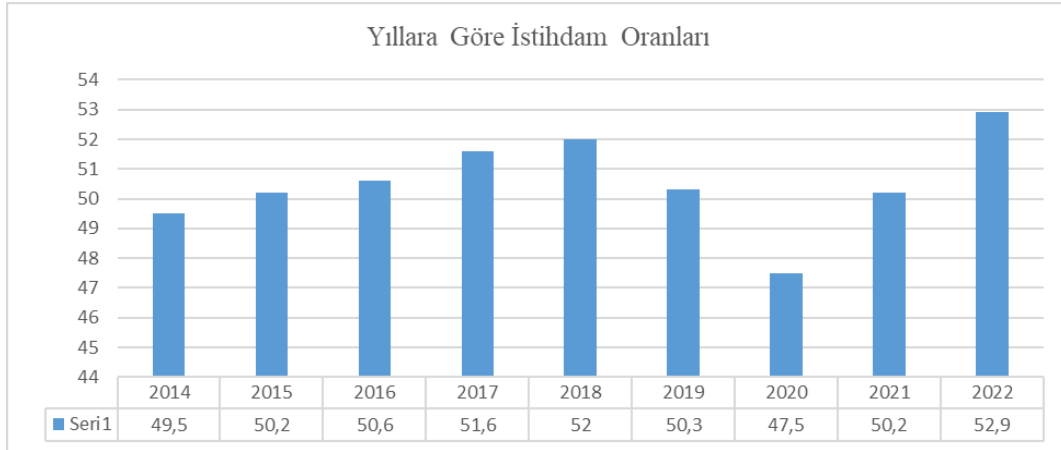
### Sınırlılıklar

Bu araştırma 2013-2022 yılları arasındaki verileri kapsamaktadır. Türkiye İstatistik Kurumu ve Sosyal Güvenlik Kurumu verileri doğrultusunda çalışma yapılmıştır. Bu araştırma sosyal devletin İstihdam, işsizlik, işsizlik ödeneği, sosyal sigorta, sosyal koruma harcamaları ile yoksulluk alanları ile sınırlıdır.

## III. BULGULAR

Bu başlık altında Türkiye İstatistik Kurumu ile Sosyal Güvenlik Kurumu sitelerinden alınan veriler yıllara göre aktarılmaktadır. Elde edilen verilerin yıllara göre istihdam, işsizlik, işsizlik ödeneği, sigortalı sayısı, sosyal koruma harcamaları ile yoksulluk ve yoksulluk oranları verileri yorumlanarak aktarılmaktadır.

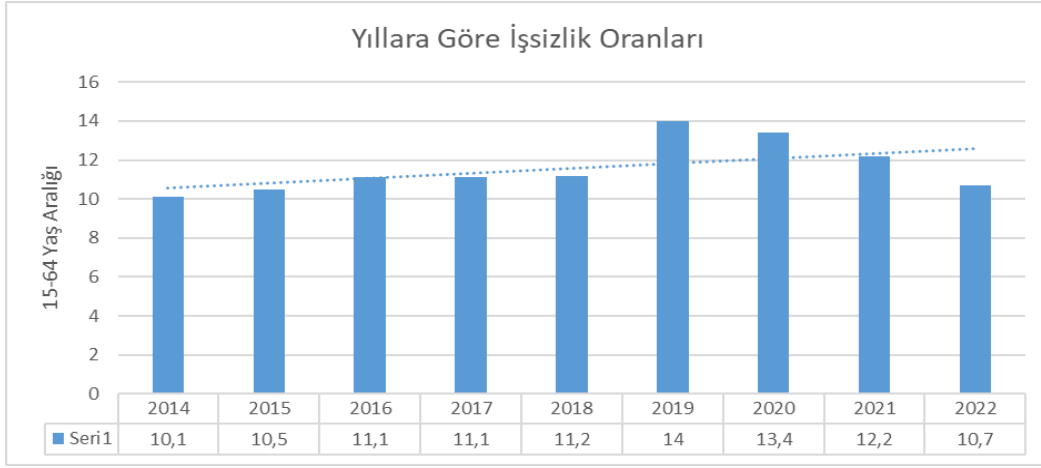
Sosyal devletin sorumluluk alanlarının başında insanlara istihdam imkanı oluşturması gelmektedir. Türkiye Anayasasında, *çalışma herkesin hakkı ve ödevidir* (1982 Anayasa, m. 49/1) şeklinde belirtildiği gibi iş imkanına herkesin sahip olması vurgulanmaktadır. Bundan dolayı devlet, iş alanlarına yönelik politikalar geliştirerek işsizlik ile mücadele etmesi gerekmektedir (Gümüş, 2010). Bu bağlamda *devlet, işsizliği önlemeye elverişli bir ortam yaratmak için gerekli tedbirleri alır* (1982 Anayasa, m. 49/2). Bunu devlet kendi teşebbüsleri aracılığıyla doğrudan yapabileceği gibi özel teşebbüslere de gerekli destekler sağlayarak dolaylı olarak da yapabilir (Aktan C. C., 1993:54).



Şekil 1. Türkiye’de Yıllara Göre İstihdam Oranları

Kaynak: (TÜİK)

Türkiye’de şekil 1’de görüldüğü üzere istihdam oranları yıllara göre verilmektedir. 2014 yılından itibaren 2018 yılına kadar artan istihdam oranları görülmektedir. Aynı durum Satista verilerine göre Avrupa Birliği ülkelerinde de görülmektedir. Örneğin 2014 yılında AB oranları %62,9 oranından 2019 yılında ise 67,7 oranına kadar yıllar içerisinde artarak devam ettiği anlaşılmaktadır. Ancak 2020 yılında Türkiye’de 47,5’e Avrupa Birliğinde ise 66,8’e istihdam oranları gerilemiştir. Buradan hareketle Covid-19 salgınının üretim ve tedarik zincirinin olumsuz etkilemesinden ülkelerin ekonomik krize girmesi sonucu istihdam oranları olumsuz etkilenmiştir. Bu durum araştırma verilerine göre de küresel ticaretin %5,3 oranında azalmasıyla istihdam kayıplarının küresel bazda 110 milyon kişiye ulaştığı ifade edilmektedir (Kılınç, 2021). Salgın, tüm dünyada olduğu gibi ülkemizde de alınan radikal kararlar sonucunda adeta sosyal ve ekonomik hayatı durma noktasına getirmiştir (Balcı & Çetin, 2020:53). Ancak şekil 1’de görüldüğü üzere Covid-19 salgınının etkilerinin azalmasıyla birlikte 2021 yılından itibaren tekrar sosyal ve ekonomik hayatın hareketlenmesi ile istihdam oranları da artmaya başladığı görülmektedir.



Şekil 2. Türkiye’de Yıllara Göre İşsizlik Oranları

Kaynak: (TÜİK)

Reel ekonomik büyümeyle ortaya çıkan işgücü ihtiyacı istihdama olumlu yansımaktadır. Çünkü işsizlik oranlarının düşürülmesi ancak ekonomik büyümeye bağlı olarak istihdamın artması ile mümkün olmaktadır (Yıldırım & Aksoy, 2022:28). Bu bağlamda istihdamın artmasıyla birlikte işsizlik oranları azalmaktadır. Şekil 1’de görüldüğü üzere istihdam oranlarının 2019 yılında azalmasına bağlı olarak şekil 2’deki işsizlik oranları artmaktadır. Tabii ki bu durumun yukarıda ifade edildiği gibi Covid-19 salgının dünya genelinde mal ve hizmet talebinin azalmasına bağlı olarak işsizlik oranlarını arttırdığı düşünülmektedir (Kılınç, 2021). Örneğin Satista verilerine göre Avrupa Birliği ülkelerinde 2014 yılında %11 olan işsizlik oranlarının 2019 yılında ise %6,8’e gerilemiştir. Ancak 2020 yılında ise işsizlik oranları artarak %7,2 oranlarına yükselmiştir. Bu duruma Covid-19 salgının neden olduğu anlaşılmaktadır.



Şekil 3. Türkiye’de Yıllara Göre İşsizlik Ödenek Miktarı

Kaynak: (TÜİK)

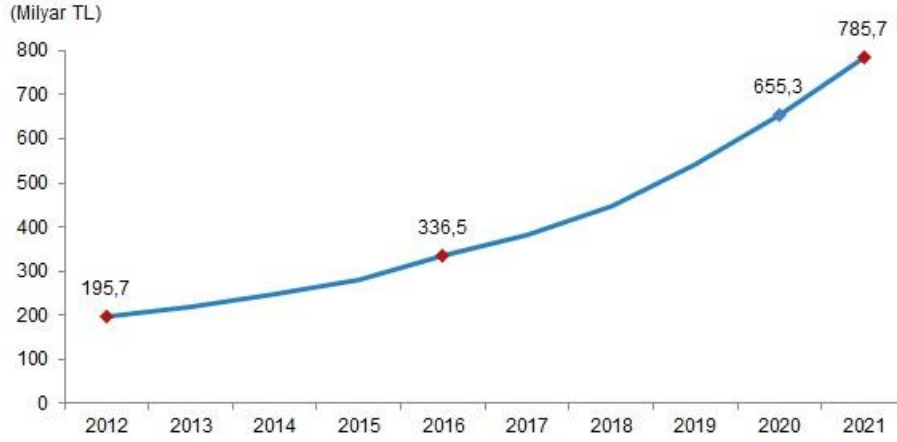
Ekonomik büyümenin sonucu olarak istihdamın artması ve işsizlik oranlarının azalması beklenmektedir. Ancak ekonomik durumun sağlıklı işlememesi istihdamın azalmasına ve işsizlik oranlarının artmasına neden olmaktadır (Akcan & Azazi, 2022: 241). Bu duruma bağlı olarak işsizlik ödemeleri artmaktadır. Çünkü bir kişi çalışabilecek durumda olmasına rağmen işsiz kalması işsizlik maaşı alma hakkını doğurmaktadır. Bundan dolayı ne kadar kısa sürede kişi tekrar istihdam edilirse o kadar kısa sürede ödenek kesilir (Avcıoğlu, 2021:111-113). Fakat tüm dünyada olduğu gibi Türkiye’de de özellikle Covid-19 salgının getirdiği sosyal ve ekonomik kısıtlamalara bağlı olarak her sektör ekonomik olarak olumsuz etkilendiği için istihdam edilen kişilerin işini kaybetmesi, ücretsiz izne çıkarılması veya kısmi çalışma riskleri ile karşı karşıya kalmışlardır (Kara, 2020:279). Şekil 3’te görüldüğü üzere Covid-19 döneminde istihdamın azalması ve işsizlik oranlarının artmasına bağlı olarak işsizlik ödenek miktarının arttığı anlaşılmaktadır.



Şekil 4. Türkiye’de Yıllara Göre Sigortalı Sayısı

Kaynak: (SGK)

Sosyal devletin görev alanlarından biri de insanların iş ve sosyal hayatını kapsayan ülkenin ekonomik boyutuna göre asgari bir sosyal güvence sunmasıdır (Özdemir, 2007:69; Hamdovalı, 2022). Çünkü sosyal güvence kayıt dışı çalışmayı azaltarak çalışanları birçok risklere karşı korumaktadır (Bakır, 2022:151). Türkiye’de şekil 4’te görüldüğü üzere yıllara göre kayıtlı (sigortalı) çalışan kişi sayıları verilmektedir. İnsanların kayıtlı çalışması sosyal devlet gereği birçok güvenceye sahip olduğunu göstermektedir. Ancak sigortalı işi olmayan ve maddi durumu yeterli düzeyde olmayan insanlara yönelik devletin sosyal ve ekonomik destek vermesi gerekmektedir. Ancak bu desteklerde öncelikli amaç insanların en kısa sürede yeniden iş hayatına katılmasını sağlamaktır (Uğur, 2004). Bu bağlamda sosyal devletin insanların yaşadığı yerlerde hayatlarını sürdürebilecekleri gelir elde edebilmeleri için çeşitli iş imkanları oluşturarak politikalar geliştirmesi önem arz etmektedir.

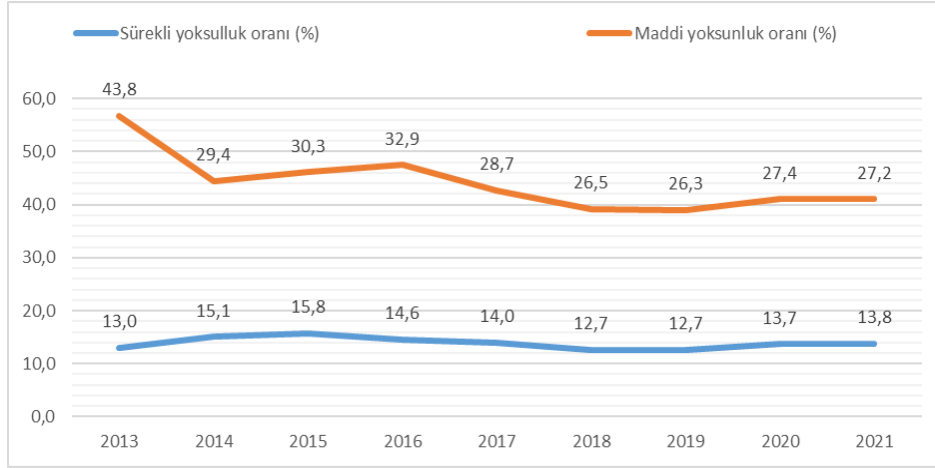


Şekil 5. Türkiye’nin Yıllara Göre Sosyal Koruma Harcamaları

Kaynak: (TÜİK)

Sosyal koruma harcamaları başlığı altında sağlık bakımı, engelli, yaşlı, dul/yetim, aile, sosyal dışlanma ve işsizlik gibi ödenekler yer almaktadır. Sosyal koruma harcamalarının 2020 yılında gayrisafi yurtiçi hasılasındaki payı %13,0 iken 2021 yılında ise %10,8 dir. 2021 yılındaki GSYH içindeki payın azalmasında salgının etkilerinin azalması olduğu düşünülmektedir. Bu durum yukarıda ifade edildiği gibi istihdamın azalmasına bağlı olarak işsizlik oranlarının artmasıyla birlikte işsizlik ödeneği oranı artmaktadır. Örneğin 2020 yılında işsizlik ödeneği GSYH içindeki oranı 0,9 iken 2021 yılında ise 0,4 oranına gerilemiştir (TÜİK, 2021-2022). Bu durum Covid-19 salgınının olumsuz etkilerinden kaynaklandığı anlaşılmaktadır.

Sosyal devlet anlayışı çerçevesinde sosyal koruma bütçesinin artması insanların refah düzeyine olumlu etki ederken yoksulluk oranlarında da azaltıcı etki etmektedir (Özbay, 2022). Ancak toplam bütçe içerisindeki sosyal koruma bütçesinin artması işsizlik oranlarının yüksek olmasından kaynaklanabilmektedir (Akbulut, Altundemir, & Güven, 2022:349). Bu durumda ise sosyal devlet öncelikli olarak iş imkanları oluşturarak insanların yoksullaşmasının önüne geçmesi gerekmektedir.



Şekil 6. Türkiye'nin Yıllara Göre Maddi Yoksunluk ve Sürekli Yoksulluk Oranları

Kaynak: (TÜİK)

Sosyal devlet üstlendiği istihdam ve diğer görevleri, etkili bir şekilde yerine getirerek yoksulluk ile mücadele etmesi önem arz etmektedir (Özbay, 2022:10). Yukarıda şekil 1'de görüldüğü üzere istihdamın azalması şekil 2'de işsizlik oranlarının artmasına neden olmaktadır. Bundan dolayı insanlar gelir kaybına uğrayarak yoksullaşmaktadır. Şekil 6'da görüldüğü üzere yıllara göre maddi yoksunluk ile sürekli yoksulluk oranları verilmektedir. Özellikle Covid-19 sürecinde istihdamın azalması ve işsizlik oranlarının artması sonucu sürekli yoksulluk ve maddi yoksunluk oranlarında artış olduğu görülmektedir. Bu durum Avrupa Birliği ülkeri ile karşılaştırıldığında maddi ve sürekli yoksunluktan söz edilmezken daha çok yoksulluk risk faktöründen söz edilmektedir. Örneğin Eurostat verilerine göre bir yıl önce en sık yapılan faaliyete göre yoksulluk risk oranları bakımından 2014 yılında 17,4 olan risk oranı 2020 yılında ise 16,0 oranına gerilemiştir. AB'nin yoksullukla mücadele konusunda Türkiye'den daha ileri bir düzeyde olduğu ifade edilebilir. Ancak 2021 yılında yoksulluk risk oranı 16,2'ye yükselmiştir. Bu durumun yukarıda ifade edildiği gibi Covid-19 salgınından kaynaklandığı düşünülmektedir.

#### IV. SONUÇ

Türkiye Anayasasında, "çalışma herkesin hakkı ve ödevidir" maddesinden hareketle sosyal devlet, insanların ekonomik ve sosyal yaşam standartlarını geliştirmek için öncelikli olarak istihdamı arttırması ve işsizlik ile mücadele etmesi gerekmektedir. Araştırma verileri doğrultusunda 2014'ten başlayarak 2019 yılına kadar istihdam oranlarının artarak devam ettiği şekil 1'de görülmektedir. Ancak küresel bir sorun olan Covid-19'un sosyal ve ekonomik hayata yönelik olumsuz etkilerinden dolayı istihdam oranları son yıllarda gerilemiştir. Özellikle 2020 yılında 47,5 istihdam oranıyla son 10 yılın en düşük seviyesi gerçekleşmiştir. Sonrasında ise 2021 ve 2022 yılında artmaya başlamıştır. Tabii ki istihdamın azalmasına bağlı olarak işsizlik oranları da artmaktadır. Türkiye'nin son 10 yıldaki işsizlik oranlarına şekil 2'de bakıldığında 2014 yılında 10.01 olan oran yaklaşık her yıl artarak 2019 yılında 14 seviyesine ulaşmıştır. Bu olumsuz durum Covid-19 salgınından kaynaklanmıştır. Ancak 2020 ve 2021 yıllarında ise işsizlik oranları azalarak 2022 yılında 10.07 oranına gerilemiştir. İstihdam ve işsizlik ters orantılı olduğundan istihdam oranı artarken işsizlik oranı düşmektedir. Fakat işsizlik ve işsizlik ödeneği ise paralel doğrultudadır. İşsiz sayısına bağlı olarak işsizlik ödeneği miktarı artmaktadır. Bu durumda ise sosyal devlet gerekli tedbirleri alarak istihdamı arttırıp işsizlikle mücadele ettiğinde işsizlik ödenek miktarının azalması beklenmektedir.

Sosyal devlet anlayışı çerçevesinde işsiz ve çeşitli nedenlerden dolayı çalışma durumu olmayan insanlara yönelik sosyal koruma destekleri devreye girmektedir. Sosyal koruma insanların çalışmadığı süreçte yaşam düzeylerine olumlu yansiyarak yoksulluk düzeyinde azaltıcı rol oynamaktadır. İnsanların yoksulluk düzeylerinin artmasının temel nedeni ise istihdamın azalması ve işsizlik oranlarının yükselmesinden kaynaklanmaktadır. Örneğin 2020 yılında işsizlik ödeneği GSYH içindeki oranı 0,9 iken 2021 yılında ise 0,4 oranına gerilemiştir. İşsizliğin artması sonucu sosyal koruma harcamaları kısa süreli insanların yaşamlarına olumlu etki ederken bu sürecin uzaması durumunda ise insanların yoksullaşmasına neden olmaktadır. Şekil 6'da görüldüğü üzere 2020 yılında insanların maddi yoksunluk ve sürekli yoksulluk oranlarının arttığı anlaşılmaktadır.

Sonuç olarak istihdamın azalmasıyla işsizlik oranları artarak aktif çalışan sayısında düşüş olmaktadır. Bundan dolayı sosyal koruma harcamaları artmakta ve insanlar işsiz olduğu için yoksullaşmaktadır. Örneğin Covid-19 döneminde dünya genelinde olduğu gibi Türkiye'de de sosyal ve ekonomik hayatın kısıtlanması sonucu istihdam azalmış, işsizlik oranları artmış ve buna bağlı olarak doğrudan sosyal koruma harcamaları

artarken dolaylı olarak da insanlar yoksullaşmıştır. Buradan hareketle sorunun çözümü için istihdamın artırılması ve işsizlikle mücadele edilmesi gerekmektedir.

#### KAYNAKÇA

- Akbulut, E., Altundemir, M., & Güven, M. (2022). Türkiye ve AB Ülkelerinde Sosyal Koruma Yardımlarının Yoksulluk Üzerine Etkisi: Bir Panel Veri Analizi. *Abant Sosyal Bilimler Dergisi*, 22(1), 343-350.
- Akbulut, H. (2014). *Cumhuriyet Dönemine Kadar Osmanlı İmparatorluğu'nda Sigortacılık*. İstanbul: Yayınlanmamış Doktora Tezi, İstanbul Üniversitesi.
- Akcan, M., & Azazi, H. (2022). İstihdam Oluşturmayan Büyümenin Sektörel Analizi: Türkiye Örneği. *Yönetim ve Ekonomik Araştırmaları Dergisi*, 20(1), 227-246.
- Akpınar, T. (1990). Tarihte Sigorta ve Yurdumuzda Sigortaya Dair İlk Fetvalar. *Tarih ve Toplum Dergisi*, XIII/75, 34-39.
- Aktan, C. C. (1993). *Kamu Ekonomisinden Piyasa Ekonomisine Özelleştirme*. Ankara: Takav Matbası.
- Aktan, C., & Özkıvrak, Ö. (2009). *Sosyal Refah Devleti*. İstanbul: Okutan Yayınları.
- Aktan, Ç. C. (1995). *21.Yüzyıl İçin Yeni Bir Devlet Modeline Doğru Optimal Devlet, Kamu Ekonomisinin ve Yönetiminin Yeniden Yapılanması ve Küçültülmesine Yönelik Öneriler*. İstanbul: TÜSİAD.
- Andersen, G. E. (1990). *The Three Worlds of Welfare Capitalism*. UK: Polity Press.
- Arıcı, K. (1997). *Avrupa Birliği Sosyal Güvenlik Hukuku*. Ankara.
- Avcıoğlu, O. (2021). *İşsizlik Riski Özelinde Sosyal Koruma*. Ankara: SGK.
- Bakır, H. (2022). Salgın ve Zor Zamanlar: Türkiye'de Kadınlar ve Kayıt Dışı Çalışanlar. *Bursa Uludağ Üniversitesi İktisadi ve İdari Bilimler Fakültesi Dergisi*, 41(2), 143-154.
- Balcı, Y., & Çetin, G. (2020). Covid-19 Pandemi Sürecinin Türkiye'de İstihdama Etkileri ve Kamu Açısından Alınması Gereken Tedbirler. *İstanbul Ticaret Üniversitesi*, 19(37), 40-58.
- Briggs, A. (2006). *The Welfare State in Historical Perspective, The Welfare State Reader Ed. Christopher Pierson*. Cambridge: Polity Pres.
- Cansever, İ. H. (2018). Devlet Anlayışları Ekseninde Sağlık Politikalarının Değişimi ve Analizi: Türkiye İncelemesi. *Süleyman Demirel Üniversitesi Sosyal Bilimler Enstitüsü Dergisi*, 105-120.
- Ekin, N., Alper, Y., & Akgeyik, T. (1999). *Türkiye'de Sosyal Güvenlik Sisteminde Arayışlar Özelleştirme ve Yeniden Yapılanma*. İstanbul: İTO.
- Erdoğan, E. S. (2018). *Avrupa Birliği Ülkeleri ve Türkiye'de Sosyal Güvenlik Harcamalarının Değerlendirilmesi*. Ankara: Ankara Üniversitesi Basımevi.
- Erdoğan, İ. (1993). *İsteğe Bağlı Sigorta Hizmetine Karşı Tutum*. İstanbul: Beta.
- Filiz, B. (2014). Cost-Benefit Anaysıs of EU Social Inclusion Policy Implementations in Turkey. *Ankara Avrupa Çalışma Dergisi*, 125-145.
- Giritli, İ., Bilgen, P., Akgüner, T., & Berk, K. (2013). *İdare Hukuku*. İstanbul: DER.
- Gümüş, A. T. (2010). *Sosyal Devlet Anlayışının Gelişimi ve Dönüşümü*. İstanbul: XII Levha.
- Hamdovalı, G. (2022). *Türk Anayasa Hukukunda Sosyal Güvenlik Hakkı ve Uygulamaları*. Ankara: Yayınlanmamış Yüksek Lisans Tezi, Hacettepe Üniversitesi.
- İleri, H., Seçer, B., & Ertaş, H. (2016). Sağlık Politikası ve Türkiye'de Sağlık Politikalarının İncelenmesi. *Selçuk Üniversitesi Sosyal ve Teknik Araştırmalar Dergisi*, (12), 176-186.
- Kara, E. (2020). Covid-19 Pandemisi: İşgücü Üzerindeki Etkileri ve İstihdam Tedbirleri. *Avrasya Sosyal ve Ekonomi Araştırmaları Dergisi*, 7(5), 269-282.
- Kılınç, E. C. (2021). Covid-19 Salgını ve İşsizlik Oranları İlişkisi: OECD Ülkeleri Örneği. *Kafkas Üniversitesi İktisadi ve İdari Bilimler Fakültesi Dergisi*, 12(24), 922-945.
- Lee, S. (2022). A Balliol quartet and the welfare state: Temple, Beveridge, Tawney and Toynbee. *Theology*, 252-257.
- Leite, A., & Diğerleri. (2022). From Bismarck To Beveridge: Contributions For The Understanding Of Different Social Security Models. Rabat. 255-264.
- Overbye, E. (2023). "Capitalism with a human face" and European pension systems: Historical change, present reform directions, and possible relevance for the Republic of Korea. *Background paper for invited talk at pension conference April*. Sejong, Republic of Korea. 1-28.
- Özbay, F. (2022). Türkiye'de Yoksulluk ile Mücadelede Sosyal Bütçe Anlayışı. *Econharran Harran Üniversitesi İktisadi ve İdari Bilimler Fakültesi Dergisi*, 1-11.
- Özbudun, E. (1989). *Türk Anayasa Hukuku*. Ankara: Yetkin.
- Özdemir, S. (2007). *Küreselleşme Sürecinde Refah Devleti*. İstanbul: İTO.
- Özker, A., & Esener, S. (2009). Türkiye'de Bir Kamu Harcaması Olgusu OLarak Eğitim Harcamaları: Örnek Ülkeler ile Yakın Dönem Karşılaştırma. *Mevzuat Dergisi*. Yıl:12, Sayı:142, 1-15.
- Seyyar, A. (2002). *Sosyal Siyaset Terimleri*. İstanbul: Beta Yayınları.
- Soysal, M. (1992). *100 Soruda Anayasanın Anlamı*. İstanbul: Gerçek.
- Sözer, A. N. (1994). *Türkiye'de Sosyal Hukuk*. Ankara: Kamu İş.

- Şişman, Y. (2017). Türkiye’de Sosyal Politikanın Dünü, Bugünü: Hayırseverliğin Kurumsallaşması mı? Gelişim mi? *Optium Ekonomi ve Yönetim Bilimleri Dergisi*. 4(2), 1-22.
- Turan, O. (1971). *Selçuklular Zamanında Türkiye*. İstanbul: Beta.
- TÜİK. (2021-2022). *Sosyal Koruma Harcamaları*. Ankara.
- Uğur, S. (2004). *Sosyal güvenlik Sistemlerinde Özel Emeklilik Programlarının Yeri ve Gelişimi*. Ankara: Tisk Kitapları.
- Yay, S. (2014). Tarihsel Süreçte Türkiye’de Sosyal Devlet. *21. Yüzyılda Eğitim ve Toplum*. 3(9), 147-162.
- Yıldırım, A., & Şimşek, H. (2013). *Sosyal Bilimlerde Nitel Araştırma Yöntemleri*. Ankara: Seçkin.
- Yıldırım, U., & Aksoy, E. (2022). Türkiye’de Ekonomik Büyüme ve İşsizlik İlişkisi (2004-2020). *Başkent Üniversitesi Ticari Bilimler Fakültesi Dergisi*, 15-33.
- Yılmaz, H., & Yücel, T. (2022). Sosyal Devlet Anlayışından Vazgeçilir mi? Covid-19 Bağlamında Bir Değerlendirme. *Kesit Akademi Dergisi*, 200-2016.