

## TALAS – KAYSERİ

### SİT ALANLARI VE ARKEOLOJİK SİT POTANSİYELLERİNE YÖNELİK TESPİTLER VE ÖNERİLER

Osman DOĞANAY<sup>a</sup> Hakan ERASLAN<sup>b</sup>

#### Öz

Talas, modern zamandaki hızlı kentleşmeye rağmen Kayseri İlinde eski kültürel dokusunu halen koruyan önemli bir yerleşim olarak karşımıza çıkmaktadır. Stratejik konumu sebebiyle bugün de önemini koruyan Talas, Kayseri kent merkeziyle bütünleşmiş bir merkez ilçe statüsündedir. Hem birçok kamu kurum ve kuruluşlarına ev sahipliği yapan ve hem de Kayseri'nin önemli miktarda nüfusunu barındıran yerleşim günümüzde bir cazibe merkezi konumundadır. Kış turizminin Türkiye'deki en önemli merkezlerinden olan Erciyes kayak merkezine ulaşan yolların da kavşak noktasında yer almaktadır. Yakın çevresindeki betonlaşan sahalar arasında eski Talas yerleşmelerinin kültürel izleri bugün bile ziyaretçiler için bir cazibe merkezi olabilme potansiyelini sürdürmektedir. Ancak, hızla gelişen kentlerimizin neredeyse tamamında olduğu gibi Eski Talas yerleşmesi de her geçen gün kültürel dokusunu kaybetme riski ile karşı karşıyadır. Eski Talas yerleşmelerinin somut kültürel değerlerini koruma ve kent yaşamına dâhil etmeye yönelik şimdiye kadar uygulanan planlama çalışmaları son derece yetersizdir. Çalışma kapsamında yürürlükte olan Talas Koruma Amaçlı İmar Planındaki bütün koruma statüleri burada yapılan arazi çalışmalarımızın neticesine göre kısaca değerlendirilmiş ve özellikle Eski Talas yerleşmelerindeki arkeolojik sit potansiyellerine yönelik bazı öneriler getirilmiştir. Böylelikle Kapadokya Bölgesi turizm destinasyonları arasına Talas'ın da dâhil olabilmesi için yerel yöneticilere rehberlik etmek amaçlanmıştır.

**Anahtar Kelimeler:** Kayseri, Talas, Sit Alanları, Arkeolojik Sit, Doğal Sit, Kentsel Sit, Tarihsel Sit



<sup>a</sup> Doç. Dr., Aksaray Üniversitesi, osmandoganay@hotmail.com

<sup>b</sup> Arş. Gör., Aksaray Üniversitesi, hakaneraslan.asu@gmail.com

## Giriş

### A. Talas'ın Konumu ve Jeopolitik Önemi

Yaklaşık 330 km kare yüzölçümü ile Talas günümüzde Kayseri'nin güney doğusunda yer alan bir ilçedir (Şekil 1-2). 38° 41' 16'K, 35° 33' 36'D koordinatlarında yer alan ve Kayseri il merkezine 6 km mesafesi olan Talas bugün kent merkeziyle bütünleşmiş olarak Erciyes Dağı'nın eteklerinde konumlanmıştır. 1100 m rakıma sahip olan yerleşimin eski dokusu daha çok engebeli ve kayalık alanlarda yoğunlaşmıştır. "Aşağı Talas" ve "Yukarı Talas" olarak iki ayrı bölümden oluşan yerleşimin en erken iskânı 1190 m rakımlı yüksek bir plato görünümündeki Yukarı Talas mevkiinde yer almaktadır (Şekil 1, 4-9).

Nispeten daha geç dönem izleri taşıyan Aşağı Talas ise 1100 m rakımıyla eski kent dokusunu da barındıran modern Talas İlçesi'nin Kurulu olduğu düzlüklerden oluşmaktadır. Aşağı ve Yukarı Talas'ı doğal bir kayalık hat ayırmaktadır. Kentin en eski dokusunu yansıtan Yukarı Talas'tan kayalık yamaçlara doğru uzanan yerleşimin izleri halen varlığını korumaktadır. Yukarı Talas'tan şimdiki kent meydanına doğru Aşağı Talas'a uzanarak akıp giden küçük bir derenin varlığı bilinse de kent içerisinde günümüzde önemli bir su kaynağı yoktur. Ancak, yakın zaman eseri birçok konak ve müstakil konutların bahçelerinde halen görülen kuyular eski yerleşimcilerin su ihtiyacını yüzeye yakın yeraltı kaynaklarından sağladığını göstermektedir.

Tipik İç Anadolu karasal ikliminin hâkim olduğu yerleşim orman ve bitki örtüsü yönünden de oldukça fakirdir. Erciyes Dağı'nın püskürmesi sonucu ortaya çıkan ve bugün Aşağı Talas düzlüklerinden dik bir hat şeklinde yükselerek 2000 m rakıma kadar ulaşan Ali Dağı Talas'ın, hatta Kayseri'nin de bir sembolü olmuştur. İki ayrı tepelikten oluşan dağın her iki tepesinde yer alan birer tümülüs mezar yerleşim civarındaki en önemli arkeolojik kalıntılar olarak karşımıza çıkmaktadır.

Son istatikselsel verilere göre kentsel ve kırsal yerleşmelerinde 150.000'e yakın nüfus barındıran yerleşim Kayseri merkez ilçesi olarak halen 34 mahalleyi de bünyesinde barındırmaktadır. Kayseri İl merkezine yakınlığı ve çevreye hâkim seyirlik tepeleri sebebiyle Talas yoğun olarak rağbet gören yazlık konutlara da sahiptir.

Kayseri yakınlarındaki Kültepe-Kaniş yerleşimi de göz önüne alındığında Talas ve yakın çevresindeki önemli yerleşimler günümüzden neredeyse 4000 yıl öncesine kadar uzanmaktadır. Anadolu siyasi tarihindeki önemli olaylarla eş zamanlı olarak yörede M.Ö. 2. bindeki Hitit egemenliğinden sonra önemli bir tarihsel süreç olarak da sırasıyla Perslerin ve daha sonra İskender İmparatorluğunun<sup>1</sup> egemenlik sahasında yer aldığı anlaşılan Talas'ın da içinde bulunduğu topraklar M.Ö. 37 yılından M.S. 12. yüzyıla kadar Roma egemenliğinde kalır. Daha sonraki Türk hâkimiyeti döneminde sırasıyla

<sup>1</sup> M. Durukan, *Kappadokia'da, Argaios Dağı Çevresinde Hellenistik-Roma Dönemi Mezarları ve Ölü Kültü*, İstanbul, 2012, s. 16.

Danışmentliler, Anadolu Selçukluları, İlhanlı Devleti, Karahanlılar ve Osmanlı İmparatorluğu egemenlik sahası içinde yer alır.

Talas 20. yüzyıl başlarına kadar Kayseri Livası'na bağlı bir kasaba iken 1911 yılında Kayseri'ye bağlı bir bucak olmuştur. 1987 yılında ise merkez ilçe statüsü kazanmıştır. Nüfusun büyük çoğunluğu ilçe merkezinde ikamet etmektedir. Erciyes Üniversitesi'ne ve burada konuşlu bulunan 1. Komando Tugayı'na yakınlığı sebebiyle oldukça yoğun bir öğrenci ve asker nüfusu barındıran Talas'ta son yıllarda hızlanan modern yapılaşma Eski Talas'ın tarihi ve kültürel dokusunu gölgede bırakmaktadır. Yakın zamana kadar önemli bir Ermeni ve Rum nüfusunu barındıran ve bu sebeple özellikle yabancı gezginler tarafından sıkça ziyaret edilen yerleşimden göç eden gayri-Müslimlerden geriye kalan kültürel değerlerin modern kent yaşamına dâhil edilerek korunması ve yaşatılması yönünde atılacak adımlar büyük önem taşımaktadır.

### **B. Talas ve Civarında Yapılan Çalışmalar**

Talas'ın da içinde yer aldığı Kappadokia Bölgesi 19. yüzyıldan itibaren bilhassa yabancı araştırmacıların büyük ilgisini çekmiştir. 19. yüzyıl içerisinde W.J. Hamilton,<sup>2</sup> J.R.S. Sterret,<sup>3</sup> E. Chantre<sup>4</sup> ve V.W. Yorke<sup>5</sup> gibi birçok araştırmacı Kayseri civarında çalışmalar yapmışlarsa da söz konusu bu araştırmacıların Talas yerleşimi üzerinde neredeyse hiç durmadıkları görülmektedir. Daha çok Kayseri civarındaki epigrafik malzemeler üzerinde yoğunlaşan bu seyyahların yayınlarında bazen satır aralarında Talas adına rastlamaktayız.

20. yüzyıldaki çalışmalarda da durum pek fazla değişmiyor. Yüzyılın başlarında H. Rott<sup>6</sup> ve H. Gregoire<sup>7</sup> gibi erken dönem seyyahları, R.P. Harper<sup>8</sup> ve W. Ruge<sup>9</sup> gibi diğer yabancı araştırmacılar ile M. Anabolu<sup>10</sup> ve N. Baydur<sup>11</sup> gibi yerli araştırmacılar da daha çok Kayseri civarındaki mezar anıtları ve epigrafik malzemeler üzerinde yoğunlaşan çalışmalar yapmışlardır. 20. yüzyılın ortalarına kadar olan bu çalışmalar içerisinde, iyi bilinen bir ansiklopedi maddesini yazan W. Ruge'nin "Mutalaska" şeklinde Talas adına

<sup>2</sup> W.J. Hamilton, *Researches in Asia Minor, Pontus and Armenia; with some Account of their Antiquities and Geology*, Vol. II, London 1842, p. 263.

<sup>3</sup> J.R.S. Sterret, *An Epigraphical Journey in Asia Minor, Papers of the American School of Classical Studies at Athens II*, Boston 1888.

<sup>4</sup> E. Chantre, E., *Mission en Cappadoce 1893-1894, Recherches Archeologiques Dans L-Asie Occidentale*, Paris, 1898.

<sup>5</sup> V.W. Yorke, "Inscriptiones from Eastern Asia Minor", *The Journal of Hellenic Studies*, 1898, XVIII, p. 316-327.

<sup>6</sup> H. Rott, *Kleinasiatische Denkmäler aus Pisidien, Pamphylien, Kappadokien und Lykien*, Leipzig, 1908.

<sup>7</sup> H. Gregoire, "Rapport sur un Voyage d'Exploration dans Le Pont et en Cappadoce", *Bulletin de Correspondance Hellénique*, 1909, XXXIII, p. 3-147.

<sup>8</sup> R.P. Harper, "Roman Senators in Cappadocia", *Anatolian Studies*, 1964, XIV, p. 163-168.

<sup>9</sup> W. Ruge, "Mutalaska", *Paulys Realencyclopädie der Classischen Altertumswissenschaft*, 1933, XVI-1, p. 935.

<sup>10</sup> M.U. Anabolu, *Kapadokia Komanasındaki Mezar Anıtları*, İstanbul, 1967.

<sup>11</sup> N. Baydur, *Anadolu'daki Kutsal Dağlar, Dağ-Tanrılar*, İstanbul, 1994.

yer verdiğini görüyoruz.<sup>12</sup> W. Ruge'nin kendinden önceki yazarlardan H. Rott'tan aktardığı bilgilere göre eski adındaki küçük bir eki de taşıyan Talas yerleşimi M.S. 531 yılında ölen "Sabas" isimli bir azizin doğduğu yerdir. W. Ruge'nin aktarımlarına göre Kappadokia'da gösterilen ve Kayseri'nin güney doğusundaki Talas ile ilişkilendirilen "Mutalaska" yerleşimi günümüze Talas şeklinde gelmiş olmalıdır.

1981 yılında F. Hild ve M. Restle tarafından kaleme alınan ve ansiklopedik bilgiler içeren Kappadokia Bölgesi'nin Bizans Dönemine ilişkin yapıtta ise yine "Mutalaska" şeklinde Talas yerleşimine geniş olarak yer verildiğini görmekteyiz.<sup>13</sup> Burada aktarılan bilgilere göre Talas Kayseri'nin yaklaşık 6 km doğusundaki bir havzanın dik yamaçlarındaki 200 m yüksekliğe sahip platoda konumlanmıştır. Aziz Sabas M.S. 439 yılında burada doğmuş ve "Mutalaska" civarında uzun süre dini faaliyetlerde bulunmuş. Kostantinopol'de (İstanbul) imparator I. Anastasius'u da ziyaret eden Sabas bu vesileyle kendi memleketi olan *Mutalaska*'de bir kilisenin inşası için para göndertmiştir.

F. Hild ve M. Restle'nin birçok yazardan aktardığı bilgilere göre *Mutalaska* aynı zamanda 1081 yılında Yunanistan'a gelerek orada manastır kurucusu olarak ünlenen Hosios Meletios'un da doğduğu yerdir. F. Hild ve M. Restle'nin H. Rott'a dayanarak verdiği bilgilere bakılırsa *Mutalaska*'de H. Georgios ve Kaimesis'nin mağara şapelleri vardı. Yakın bir zaman önce Yukarı Talas civarında ortaya çıkarılan ve I. Derece Arkeolojik Sit sınırları içinde bulunan yeraltı kentindeki şapeller olasılıkla sözü edilen bu şapellerdir (bkz. Şekil 4).

1984 yılında L. Zgusta<sup>14</sup> tarafından hazırlanan ve Anadolu'daki yer adlarını konu alan ansiklopedik çalışmada yine *Mutalaska* adına rastlamaktayız. Bizans kaynaklarından öğrenilen bu yerleşimin Kayseri civarında aranması gerektiğini düşünen yazar kendinden önceki araştırmacıları da işaret ederek yerleşimin Kappadokia'nın doğusunda aranması gerektiğini söyler. Daha çok *Mutalaska* adının kökeni üzerine değinen araştırmacıya göre *Mutalaska* belki de Frigya Bölgesi ile ilişkilendirilen "Motella" adının erken biçimiydi ve bu yerleşim 1922-1923 yılındaki nüfus mübadelesine kadar Kayseri'nin güney doğusunda varlığını sürdürdü.

Bu çalışmalardan sonra Kayseri İli genelinde P. Weiss,<sup>15</sup> T. Drew-Bear,<sup>16</sup> K.S. Girginer<sup>17</sup> ve M. Durukan<sup>18</sup> gibi araştırmacılar ile bölge müzeleri tarafından il ve yakın

<sup>12</sup> Ruge, *age.*, p. 935.

<sup>13</sup>F. Hild and M. Restle, *Kappadokien (Kappadokia, Charsianon, Sebastei und Lykandos)*, Wien, 1981.

<sup>14</sup> L. Zgusta, "§854 Montalaσχη" *Kleinasiatische Ortsnamen*, Heidelberg, 1984, p. 405.

<sup>15</sup> P. Weiss, "Argaios/Erciyes Dağı, Heiliger Berg Kappadokiens Monumente und Ikonographie", *Jahrbuch für Numismatik und Geldgeschichte*, 1985, 35, p. 21-57.

<sup>16</sup> T. Drew-Bear, "Inscriptions de Cappadoce", *De Anatolia Antiqua-Eski Anadolu I*, 1991, p. 131-149.

<sup>17</sup> Araştırmacı Kayseri civarında uzun süre yüzey araştırmaları yapmıştır. Düzenli olarak yayımlanan bu araştırmaların en yenilerinden biri için bkz. K.S. Girginer, "2006 Yılı Kapadokya ve Kilikya Yüzey Araştırmaları: Kayseri (Yahyalı) ve Adana (Ceyhan II)", *Araştırma Sonuçları Toplantısı*, 2007, Cilt: 25-2, s. 379-402.

<sup>18</sup> Kayseri genelinde yapılan arkeolojik çalışmalar araştırmacının bölge mezarlarıyla ilgili kaleme aldığı bir çalışmada kısaca özetlenmiştir. Bkz. Durukan, *age.*, s. 13-15.

çevresinde sürdürülen arkeolojik çalışmalarda<sup>19</sup> Talas yerleşimine ilişkin herhangi bir bilgiye yer verilmemiştir.

Yerleşimde oldukça küçük bir alana denk düşen arkeolojik sit sahası ise henüz detaylı olarak irdelenmemiş, bütün alanların sit statüsü ve derecesi gibi hususlarda etraflı bir araştırma yapılmadan kültürel dokunun güya korunmaya çalışıldığı anlaşılmıştır. Bilhassa arkeolojik sit potansiyeli yüksek olan kayalık alanların Doğal Sit Alanı olarak belirlenmiş olmasına pek anlam verilememiştir (Şekil 1-3).

### **C. Talas'taki Sit Alanları ve Öneriler**

Yürürlükteki Koruma Amaçlı İmar Planı'nda Talas'ın özellikle kayalık alanlardan oluşan kesimlerinin Doğal Sit Alanı olarak belirlendiği, Ali Dağı yönündeki (güney) modern yolu da içine alan dar bir sahanın ise buradaki bir yeraltı şehri (Şekil 4) sebebiyle I. Derece Arkeolojik Sit Alanı olarak tescillendiği anlaşılmaktadır (Şekil 2-3). Ancak, büyük olasılıkla söz konusu yeraltı şehrinin bütün galerileri henüz açılmamış olmasından dolayı buradaki arkeolojik sitin sınırları oldukça dar tutulmuştur. Yeraltı şehrindeki bütün galerilerin son noktasına kadar tespiti durumunda mevcut sit sınırlarının daha da genişleyeceği anlaşılmaktadır. Arazide yapılan gözlemler neticesinde Talas I. Derece Arkeolojik Sit sınırlarının şimdiki modern yol güzergâhına ve Aşağı Talas bahçelik alanlarına doğru genişletilmesi gerektiği anlaşılmaktadır (bkz. Şekil 5-6).

Alandaki Tarihsel Sit ve Doğal Sit Alanı'nın sit statüsü ise tam olarak anlaşılamamıştır (Şekil 2-3). I. Derece Arkeolojik Sit sahasından Yukarı Talas kayalıkları boyunca uzanan eğimli arazinin bir bölümü mevcut planda Tarihsel Sit (T), geriye kalan büyük bir kısmı ise Doğal Sit Alanı'dır (Şekil 3). Bu sahanın bir kısmının Doğal Sit Alanı olmasını zorunlu kılacak herhangi bir doğal oluşum ya da insan eliyle oluşturulmuş ve korunması gerekli doğal bir özelliği yoktur (bkz. Şekil 1). Yukarı Talas Mevkii'nden keskin bir yar şeklinde kuzey-güney yönlü uzanan kayrak taş formasyonundaki kayalıklar doğal bir oluşum şeklinde değerlendirilebilir fakat bu kayalıklardaki kaya oyma mekânlar buraların daha çok arkeolojik sit potansiyeline işaret etmektedir (Şekil 1). Söz konusu kayalıklarda şimdiki durumuyla bile net olarak görülebilen birçok kaya oyma mekânları vardır. Bunlardan kimilerinin çok daha erken dönemlerde (belki de erken Roma imparatorluk dönemi) kaya mezarı olarak kullanılmış olma ihtimali vardır.

Doğal Sit Alanı olarak mevcut planda görülen sahada yapılan araştırmalar neticesine kayalık alanların kimi noktalarda insan eliyle açılmış irili ufaklı birçok mekânı bünyesinde barındırdığı tespit edilmiştir. Bu sahada günümüzde terkedilmiş olarak görülen ve birçoğu temel seviyesine kadar yıkılmış olan dini ve sivil karakterli yapıların zemin veya bodrum katlarının tonoz üst örtüye sahip oldukları ve tonozlu mekânların gerisinde ise bu yapıların kayalık alan boyunca kaya oyma mekânlarla genişletildiği

<sup>19</sup>M. Eskiöğlü, "Garipler Tümülüsü ve Kayseri'deki Tümülüs Tipi Mezarlar", *Türk Arkeoloji Dergisi*, 1989, Cilt XXVIII, s. 189-224; H. Kodan ve C. Günbattu, "Tontar Roma Mezarı", *Türk Arkeoloji Dergisi*, 1992, Cilt XXX, s. 83-103.

görülmektedir (Şekil 1). Benzer bir durum Nevşehir Kalesi eteklerinde yürütülen temizlik çalışmaları neticesinde ortaya çıkartılmıştır. Öyle ki Talas'taki söz konusu mevcut Doğal Sit Alanı'nda yapılacak temizlik çalışmaları, burada kısmen korunan kesme taş örgülü yapıların gerisinde Nevşehir örneğinde olduğu gibi nitelikli kilise veya manastır yapısı gibi mekânların ortaya çıkmasını sağlayacaktır. Temizlik çalışması olmaksızın bile mevcut Doğal Sit Alanı'nın arkeolojik sit potansiyeli sahada gözlem yaparak anlaşılabilir durumdadır.

Yerinde yapılan gözlemler ve Kapadokya Bölgesi'ndeki benzer saha örneklerinde olduğu gibi Talas Doğal Sit Alanı da, yakın zamana kadar büyük ihtimalle zemin veya bodrum katları arazinin meyline göre tonoz örtülü mekânlardan oluşmaktaydı. Üst katlarının ise geleneksel Kayseri evleri mimari özelliklerini yansıtan düzenlemelere sahip evlerin bodrum katlarının gerisindeki kaya oyma mekânlar, evlerin depo vb. amaçlarla kullanılan mekânları olarak işlev görmüş olmalıdır. Ancak bu kaya mekânlarının ilk evresi dini ya da nekropol karakterli olmalıydı. Kaya mekânlarının üstündeki geleneksel kesme taş mimariye ait kısmen korunmuş yakın tarihli kalıntılar Doğal Sit Alanının Kentsel Sit karakteri de taşıdığını göstermektedir (Şekil 1, 5-6).

Kayalık alanın bir kısmını içine alan ve Doğal Sit Alanının devamı niteliğindeki Tarihsel Sit Alanı'nda (T) ise milli tarihimiz açısından önemli olayların meydana geldiğine dair bilimsel bir bilgiye sahip değiliz. Dolayısıyla mevcut planda T ile gösterilen Tarihsel Sit Alanı'nın söz konusu bu sit statüsü de anlaşılammıştır. Ancak daha detaylı bir saha çalışması gerektiğinden bu alana yönelik kesin bir sit önerisi de getirilememiştir. Burada yapılacak temizlik çalışmalarının sonucunda T ile ifade edilen Tarihsel Sit Alanının III. Derece Arkeolojik ve Kentsel Sit potansiyeli gösterebileceğini öngörmekteyiz.

Sonuç olarak Talas'taki mevcut Koruma Amaçlı İmar Planı revize edilerek;

- a) I. Derece Arkeolojik Sit sınırlarının (A) buradaki yeraltı şehrinin galerileri göz önünde bulundurularak öneri planımızdaki (Şekil 5-6) gibi daha da genişletilmesi,
- b) Doğal Sit Alanı'nın (D), III. Derece Arkeolojik ve Kentsel Sit Alanı olarak yeniden belirlenmesi (Şekil 6),
- c) Mevcut Kentsel Sit'in (K) korunması (Şekil 3, 6),
- d) Tarihsel Sit Alanı'nın (T), burada yapılabilecek bir temizlik çalışmasının sonucuna göre, III. Derece Arkeolojik ve Kentsel Sit Alanı potansiyeline yönelik öngörümüz dikkate alınarak yeniden irdelenmesi,
- e) Bütün sit alanlarında yapı bazında yeni tescil önerileri için çalışmaların yapılması,
- f) Alan bazındaki yeni tescil önerilerimizin ise sayısallaştırılması yerinde olacaktır.

#### **D. Talas Arkeolojik Sit Alanına Yönelik Görüş ve Öneriler**

Saha çalışmalarımız esnasında ilçenin Yukarı Talas Mevkii'nde, Ali Dağı yönüne doğru uzanan modern yolun hemen yanında kısa bir süre önce varlığı tespit edilen yeraltı şehri dikkatimizi çekmiştir. Mevcut Koruma Amaçlı İmar Planında I. Derece Arkeolojik Sit alanı içerisinde kalan yeraltı şehrinin Talas ve Kayseri turizmi ve ekonomisine kazandırılması için yapılabilecek iş ve işlemlere yönelik görüş ve önerilerimiz aşağıda sıralanmıştır;

**1-**Yerinde yapılan gözleme dayalı çalışmalar göstermiştir ki bir bölümü temizlenerek gezilebilir hale getirilen yeraltı şehri sanılanın aksine I. Derece Arkeolojik Sit sınırlarının da oldukça dışına taşmaktadır.

**2-**Mevcut Koruma Amaçlı İmar Planındaki Arkeolojik Sit Alanı'nın sınırları şimdilik yüzeyde gözlemlenen kalıntılar ve izlere göre en azından Doğal Sit Alanının olduğu yöne ve Aşağı Talas Mevkii'ne doğru genişletilmelidir.

**3-**Yürürlükteki Koruma Amaçlı İmar Planındaki Doğal Sit Alanı'nın sit statüsü ve sınırlarının tespitinin hangi kısıtlara göre yapıldığı pek anlaşılamamıştır. Arazi çalışmalarımızdaki gözlemler daha çok bu alanın en azından III. Derece Arkeolojik ve Kentsel Sit Alanı olarak değerlendirilmesi gerektiği yönünde bir kanıya varmamıza sebep olmuştur. Dolayısıyla ivedilikle alandaki sit statüleri ve dereceleri yeniden irdelenmelidir.

**4-**Mevcut I. Derece Arkeolojik ve Doğal Sit Alanı Talas'ın İslami Dönem öncesi kültürel değerlerine ışık tutan ve turizm potansiyeli yüksek kalıntıları barındırmaktadır (Şekil 1, 4). Dolayısıyla öncelikle yeraltı şehrinin de bulunduğu sahada toprak üstünde yapılacak detaylı temizlik çalışmaları olası diğer çalışmalara da yön verecektir. Bu sebeple alanın tamamı çalı ve otsu bitkilerden meydana gelen bitki örtüsünden arındırılmalıdır. Kültür Varlıklarını Koruma Bölge Kurulu ve Tabiat Varlıkları Komisyonu izinleriyle ve müze denetiminde yapılacak temizlik çalışmaları bu sahadaki toprak üstü kalıntıları daha görünür kılacağı gibi toprak altı mimari dokuya ilişkin de önemli ipuçları sağlayacaktır.

**5-**Temizlik çalışmaları sahadaki yeraltı şehri için de hayati önemdedir. Çünkü yeraltı şehrinde günümüzde gezilebilen galerilerin birçok noktasında meydana gelen çökmeler tehlike arz etmektedir. Bunlara yönelik alınacak güvenlik tedbirleriyle birlikte yeraltı şehirlerinde en çok merak edilen uzanan son noktaya erişebilmek ve gezginlerin merakını cezbedebilmek adına galerilerin sonlandığı noktalara kadar bütün galeriler temizlenip gezilebilir hale getirilmelidir.

**6-**Talas Yeraltı Şehri benzer örnekleri arasında gerçekten sosyal ve dini yaşama yönelik birçok mekânları barındırması ve bu mekânların işlevlerinin kolaylıkla nitelendirilebilmesi açısından oldukça yüksek bir turizm potansiyeline sahiptir. Yakınlardaki diğer kültürel varlıklarla birlikte değerlendirildiğinde Talas'ta oluşturulabilecek turizm destinasyonu içerisinde yeraltı şehri önemli bir yer tutacaktır.

7-Toprak üstü ve yeraltı şehri temizlik çalışmalarından sonra alanın birçok noktasında en az 2 yöntemin kullanılacağı detaylı bir jeofizik çalışması yürütülmelidir. Bu çalışmalarla yeraltı şehrinin uzandığı son noktalar, sonradan göçüklerle dolan olası galeriler tespit edilebilecek ve çalışmaların seyri de bu taramaların verilerine göre değişebilecektir.

8-Toprak üstünde yapılması gereken jeofizik çalışmalar ise günümüze kadar ulaşamayan ancak temellerine veya temel izlerine ulaşabileceğimiz muhtemel diğer arkeolojik eserlerin tespiti noktasında önemli ipuçları sağlayacaktır. Çünkü şimdiki görünümüyle bile mevcut yeraltı şehri, en azından giriş ve çıkış noktalarında kayda değer nitelikte ve değişik amaçlarla kullanılmış olması muhtemel yapıları barındırıyor olmalıydı. Öyle ki yeraltı şehrine şimdiki modern yol tarafından inişi sağlayan patika çevresinde olası savunma yapılarına dair yüzeyde izler görülmektedir. Jeofizik çalışmalar özellikle bu sahada yoğunlaştırılmalıdır.

9-Jeofizik çalışmalar rölöve çalışmaları ile eş zamanlı olarak yürütülmelidir. Temizlik çalışmaları yoluyla kazı öncesi toprak üstü arkeolojik veriler ve yeraltı şehrinin mevcut durumu belgelenmelidir.

10-Rölöve verileri ve jeofizik çalışma verileri alanın hâlihazırda üzerinde birleştirilerek bütün arkeolojik sahaya geniş bir perspektiften bakabilmemiz sağlanmalıdır. Olası kazı öncesi bu çalışmalar hem önemli miktarda iş gücü ve zamandan tasarruf sağlayacak hem de ulaşılmak istenen etkili ve hedef odaklı çalışmaların önünü açacaktır.

11-Toprak üstü ve yeraltı şehri temizlik çalışmaları ile jeofizik çalışmalar büyük ihtimalle daha ileri safha çalışmalar olarak sahanın genelinde arkeolojik kazı yapmayı zorunlu kılacaktır. Çünkü Talas'ın geçirdiği tarihsel sürece baktığımızda özellikle I. Derece Arkeolojik Sit Alanı'nın bulunduğu kesimlerde görünenden çok daha fazla arkeolojik değerde mimari doku olmalıydı. Bunlara bağlı olarak da Erken Roma İmparatorluk Dönemi'ne, hatta Kappadokia Krallığı Dönemi'ndeki başkentlik konumu itibarıyla Mazaka ya da Caesareia'nın (Kayseri) kayda değer izlerine Talas Bölgesi'nde rastlanabileceğini düşünüyoruz. Böylesi bir ihtimal Talas turizmi ve ekonomisine beklenenden çok daha fazla katma değerler sağlayacaktır.

12-Arkeolojik sahada yürütülecek çalışmalar yasal olarak ilgili kurulların izni ve ilgili müze denetiminde yapılması gerekse de bu çalışmaların bilimsel temelde yürütülmesi ve sonlandırılabilmesi için söz konusu çalışmaların tamamı bilimsel danışmanlar gözetiminde ve denetiminde yapılmalıdır. Değilse yapılacak bütün çalışmaların sıradan bir hafriyat çalışmasından hiçbir farklı olmayacaktır.

13-Arkeolojik sahada ve yeraltı şehrinde yapılacak temizlik çalışmaları, rölöve, jeofizik çalışmaları ile bunların sonuçlarına bağlı olarak yapılabilecek arkeolojik kazılar neticesinde ortaya çıkan kültürel doku göz önüne alınarak sahada korumaya yönelik



çalışmalar yürütülmeli ve bu yolla ortaya çıkarılan kültürel dokunun korunup yaşatılması ve turizme kazandırılması yönünde adımlar atılmalıdır.

**14-**Koruma-kullanma dengesi de gözetilerek özellikle arkeolojik sahaya yönelik çevre düzenleme çalışmaları yapılarak sahadaki muhtemel arkeolojik kalıntılar ve bilhassa yeraltı şehri kolaylıkla ziyaret edilebilir hale getirilmelidir.

**15-**Yeraltı şehrinin kolay gezilebilir düzenlemeleri için bölgede çok sayıda örneklerinde yaşanan olumsuzluklardan dersler çıkarılması ve yeraltı şehri için ayrı bir planlama çalışması yürütülmelidir.

**16-**Bilhassa yeraltı şehri girişine ulaşan modern yol kenarında duraklama sahası oluşturulması ve bu yönde karşılama birimleri kurulmalıdır. Ayrıca seyirlik özelliklere de haiz turizm mekânları barındıran Yukarı Talas Mevkii'nde, I. Derece Arkeolojik ve halen Doğal Sit Alanı içinde kalan sahada benzer yeni seyirlik alanlar oluşturulabilir.

**17-**Arkeolojik sahanın bütünüyle ortaya çıkarılması ve gerekli planlama çalışmalarından sonra etkili bir tanıtım faaliyetiyle Talas'ın Kapadokya turizm destinasyonları içerisinde yer alması için gerekli adımlar atılmalıdır.

### **Sonuç**

Eski Talas'ın somut kültürel değerlerini gelecek nesillere aktarabilmek için öncelikle mevcut Koruma Amaçlı İmar Planı revize edilmelidir. Bunun için de öncelikle I. Derece Arkeolojik Sit Alanı'nın (A) yeniden irdelenmesi gerekmektedir. Çünkü buradaki bir yeraltı şehri sebebiyle sit statüsü ve derecesi belirlenen alanda ileride yapılabilecek temizlik ve kazı çalışmaları yeraltı şehrinin şimdikinden çok daha geniş bir alana yayıldığını gösterecektir. Yapılan incelemeler bu konuda ipuçları sunmuştur.

Yukarı Talas kayalıkları boyunca uzanan ve yürürlükteki planda Doğal Sit Alanı (D) olarak görülen sahanın yerinde yapılan çalışmalar neticesinde daha çok III. Derece Arkeolojik ve Kentsel Sit özellikleri taşıdığı sonucuna varılmıştır. Doğal Sit'in kuzey bitişiğinde dar bir alan olarak gösterilen Tarihsel Sit'in de (T) söz konusu oluşturulacak bu III. Derece Arkeolojik ve Kentsel Sit içerisine dâhil olabileceği öngörülmektedir. Ancak burada ileride yapılabilecek temizlik veya kazı çalışmalarının neticelerine göre sit sınırları ve statüleri yeniden irdelenebilir, ayrıca bu sahada yapı ölçeğinde tescil önerileri getirilebilir.

Aşağı Talas düzlüklerinde kayda değer bir sahayı içine alan Kentsel Sit Alanı'nın (K) sit statüsünün en azından olduğu gibi korunması yerinde olacaktır (Şekil 5-6). Çünkü Kayseri'nin bir dönem Kapadokya Krallığı'nın önemli yerleşmelerinden ve Roma Devleti Kapadokya Eyalet başkenti olması, ayrıca mevcut ve önerilen sit alanlarının çok daha dışına taşan geniş bir sahada zaman zaman arkeolojik kültür varlıklarının ortaya çıkması mevcut Kentsel Sit Alanı içerisinde yeni arkeolojik sit potansiyeline sahip alanların ortaya çıkabileceğini göstermektedir. Öyle ki Aşağı Talas'taki modern yerleşmelerin altında zaman zaman ortaya çıkarılan kaya oygu mekânlar bu konuda

önemli ipuçları sunmaktadır. Dolayısıyla koruma-kullanma dengesi de dikkate alınarak mevcut Kentsel Sit Alanı ve yakın çevresindeki olası arkeolojik kalıntılar da göz önünde tutularak mevcut Kentsel Sit Alanı da yeniden irdelenebilir.



### KAYNAKÇA

- Anadolu, M. U., *Kapadokia Komanasındaki Mezar Anıtları*, İstanbul, 1967.
- Baydur, N., *Anadolu'daki Kutsal Dağlar, Dağ-Tanrılar*, İstanbul, 1994.
- Chantre, E., *Mission en Cappadoce 1893-1894, Recherches Archeologiques Dans I-Asie Occidentale*, Paris, 1898.
- Drew-Bear, T., "Inscriptions de Cappadoce", *De Anatolia Antiqua-Eski Anadolu*, 1991, I, 131-149.
- Durukan, M., *Kapadokia'da, Argaios Dağı Çevresinde Hellenistik-Roma Dönemi Mezarları ve Ölü Kültü*, İstanbul, 2012.
- Eskioğlu, M., "Garipler Tümülüsü ve Kayseri'deki Tümülüs Tipi Mezarlar", *Türk Arkeoloji Dergisi*, 1989, XXVIII, 189-224.
- Kodan, H. ve Günbattı, C., "Tontar Roma Mezarı", *Türk Arkeoloji Dergisi*, 1992, XXX, 83-103.
- Girginer, K. S., "2006 Yılı Kapadokya ve Kilikya Yüzey Araştırmaları: Kayseri (Yahyalı ve Adana (Ceyhan II))", *Araştırma Sonuçları Toplantısı*, 2007, 25-2, 379-402.
- Gregoire, H., "*Rapport sur un Voyage d'Exploration dans Le Pont et en Cappadoce*", *Bulletin de Correspondance Hellénique*, 1909, XXXIII, 3-147.
- Hamilton, W. J., *Researches in Asia Minor, Pontus and Armenia; with some Account of their Antiquities and Geology, Vol. II*, London 1842.
- Harper, R. P., "Roman Senators in Cappadocia", *Anatolian Studies*, 1964, XIV, 163-168.
- Hild, F. and Restle, M., *Kappadokien (Kappadokia, Charsianon, Sebastei und Lykandos)*, Wien, 1981.
- Rott, H., *Kleinasiatische Denkmäler aus Pisidien, Pamphylien, Kappadokien und Lykien*, Leipzig, 1908.
- Ruge, W., "Mutalaska", *Paulys Realencyclopädie der Classischen Altertumswissenschaft*, 1933, XVI-1, 935.
- Sterret, J. R. S., "An Epigraphical Journey in Asia Minor", *Papers of the American School of Classical Studies at Athens II*, Boston 1888.
- Weiss, P., "Argaios/Erciyes Dağı, Heiliger Berg Kappadokiens Monumente und Ikonographie", *Jahrbuch für Numismatik und Geldgeschichte*, 1985, 35, 21-57.
- Yorke, V.W., "Inscriptiones from Eastern Asia Minor", *The Journal of Hellenic Studies*, 1898, XVIII, 316-327.

*Talas – KAYSERİ: Sit Alanları Ve Arkeolojik Sit Potansiyellerine Yönelik Tespitler*

Zgusta, L., *Kleinasiatische Ortsnamen*, Heidelberg, 1984.

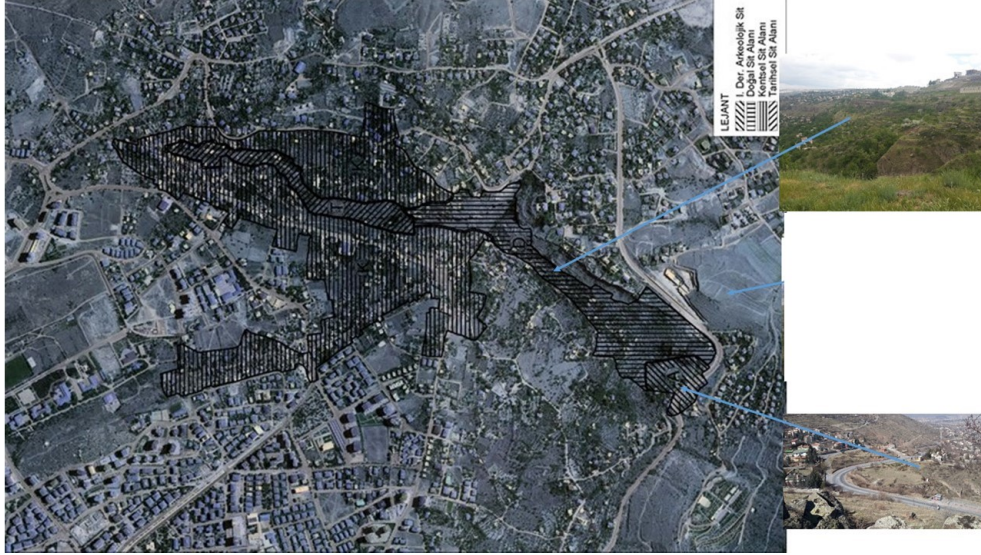


## EKLER

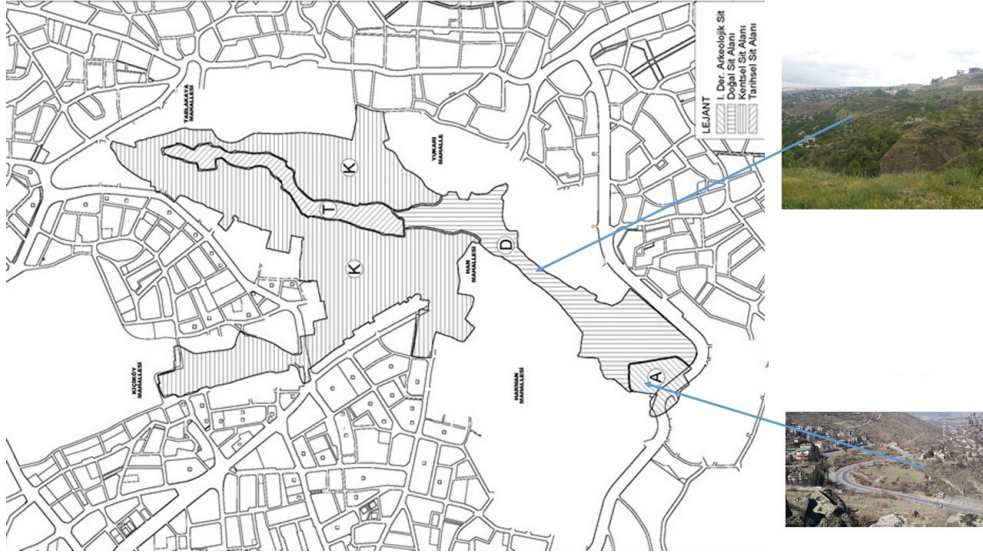
### ŞEKİLLER



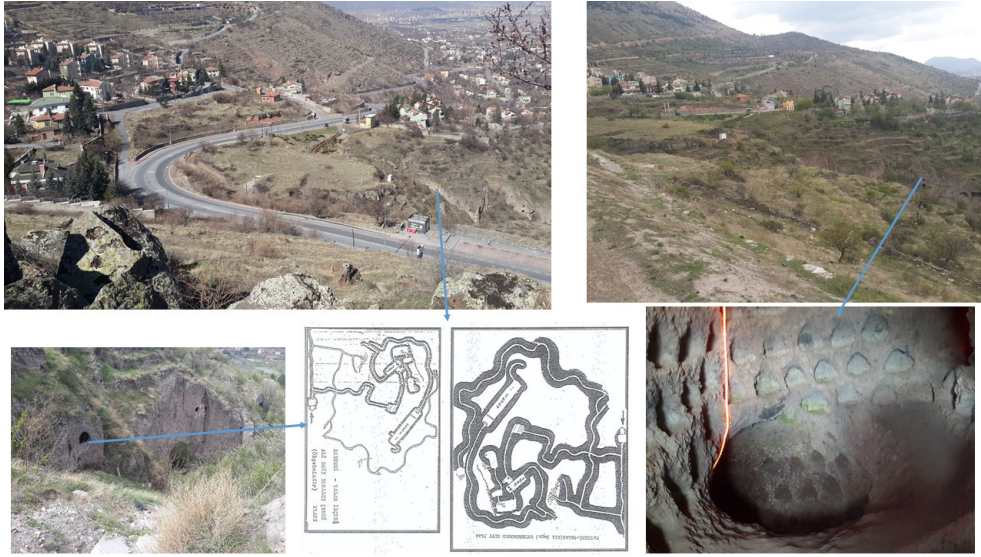
Şekil 1. Yukarı Talas ve mevcut plandaki doğal sit alanı



Şekil 2. Hava fotoğrafı üzerinde mevcut Koruma Amaçlı İmar Planındaki sit statüleri ve sit sınırları



Şekil 3. Plan üzerinde mevcut Koruma Amaçlı İmar Planındaki sit statüleri ve sit sınırları



Şekil 4.I. Derece Arkeolojik Sit Alanı ve buradaki yeraltı şehri (plan: akman ltd. şti.)



Şekil 5. Öneri sit statülerinin ve sit alanlarının hava fotoğrafı üzerinde gösterimi



Şekil 6. Plan üzerinde öneri sit statüleri ve sit alanlarının gösterimi

## **TALAS – KAYSERİ**

### **DETERMINATIONS AND RECOMMENDATIONS FOR SITE AREAS AND ARCHEOLOGICAL SITE POTENTIALS**

Osman DOGANAY<sup>a</sup> Hakan ERASLAN<sup>b</sup>

#### **Abstract**

Talas emerges as an important settlement which still preserves its old cultural texture in Kayseri province despite the rapid urbanization in the modern time. The cultural traces of old Talas settlements among the cemented fields in its close vicinity maintain their potentials to become a center of attraction for visitors even nowadays. However, as it is the case for almost all of our rapidly urbanizing cities, Old Talas settlement is facing the threat of losing its cultural texture with each passing day. Planning studies implemented up to the present for preserving the tangible cultural values of Old Talas settlements and integrating them into the urban life are extremely inadequate. Within the context of the study, all the protection statuses in Talas Conservation Development Plan, which is in effect, were briefly evaluated according to the result of our field surveys carried out here and particularly some recommendations for the archaeological site potentials in Old Talas settlements were brought forth. Thus, it was aimed to provide guidance to the local authorities for Talas to be included among the tourism destinations in Cappadocia Region.

Talas, which still maintains its importance due to its strategic location is in the center of a central district integrated with Kayseri city center. The settlement, which hosts both many public buildings and establishments, as well as a significant population of Kayseri is now a center of attraction. The roads reaching Erciyes Ski Center which is one of the most important centers of winter tourism in Turkey are also located at the crossroads. In addition, Talas, which has hosted the airplane tournaments for racing paragliding and sporting purposes in recent years in Ali Mountain, is rapidly urbanizing. The plains extending to the city center are now united with the city, and the villages in the vicinity of Ali Mountain in the back are on the foreground with small scale and many hobby agriculture and livestock activities in Talas.

---

<sup>a</sup> Assoc. Prof., Aksaray University, osmandoganay@hotmail.com

<sup>b</sup> Res. Asst., Aksaray University, hakaneraslan.asu@gmail.com

Talas must have gained today's strategic importance at the earliest stages of history. Some architectural constructions, which are still in existence today, offer clues in this regard. Due to its strategic importance, many travelers who visited Kayseri also visited Talas. The best known of these is the English traveler W.J. Hamilton. Talas has an important place in the studies of these travelers whose numbers have increased with Hamilton. Many of these buildings, which are mentioned in the city, especially with the non-Muslim population and their architectural works, are preserved at the basic level. Architectural artifacts that reflect the old cultural heritage of Talas are more concentrated in the rocky and rugged parts of the settlement. These areas, now known as "Upper Talas", are being protected by the protection measures in force. Urbanization in the province is mostly concentrated in the plains outside these cultural values.

Remains such as castle, tumulus and tumulus grave which indicate presence in the small peaks of the rural settlements of Talas indicate that the human settlements there extend far beyond what is known. It is therefore necessary to refer to Talas as an important settlement not only of the non-Muslim population, which is partly known by its remnants but also of the Kingdom of Cappadocia. However, a detailed study has not yet been made on the archaeological remains of these periods. Considering the Kültepe settlement in the vicinity, it is understood that the human settlements around Talas were based on present at least 5000 years ago. But cultural remains dating back to such early periods in Talas have not yet been found.

All the political developments that took place in Anatolian political history must have affected the region and Talas.

Traces of continuous settlements in Talas can also be seen in Seljuk, Ottoman and Turkey Republican periods. Talas, known as a small and charming town of Kayseri at the beginning of the 20th century, developed rapidly after attaining district status in 1987. Due to military facilities and educational institutions in the province, today more than 150 people are inhabited.

We do not have any definite knowledge about the root of the name of Talas which is the forerunner of Kayseri's nostalgic excursion and residence. However, according to some western scientists who conducted short-term research in the area, Talas' name should have come from a settlement known as "*Mutaleske*". We see that this city, supposed to be in the Kappadokia Region, is equalized with the present Talas. Sources the city of *Mutaleske* is also the birthplace of some Saints, who are antagonistic as important personalities in Christianity. Due to these Saints who believed that they had important activities in terms of the Christian world during the period Talas was built with a significant number of religious buildings. In fact, Talas owes much of his current cultural assets to these Saints as "*Sabas*".

It is understood that Talas which grew a significant number of clergy and became increasingly enriched in religious architecture due to this was a shining place in Cappadocia especially after the Early Christian period.

Thus, numerous researcher trips have been made to the region, which attracts attention of western travelers and scientists. Especially with religious and political content that started in



the 19th century, it is understood that these visits continued on the scientific basis after the middle of the 20th century.

This rich cultural remains of Talas is under the threat of modern urbanism today. Starting from the earliest periods of history the continuing cultural settlements of the settlement are being confined to an increasingly narrow area. It can not be said that the planning works carried out without considering the conservation-use balance adequately protect the cultural texture.

Although it is assumed that the conservation measures with the situational statutes and the boundaries of the site are taken in the current Conservation Development Plan, it is concluded that the cultural texture of the old Talas can not be fully preserved in this planning.

It is understood that there is no satisfactory work in the direction of bringing the cultural touch to Cappadocia tourism and the Kayseri economy. However, Talas has a rich cultural texture that deserves to be the most important place to visit among Cappadocia tourism destinations.

In this study, Talas' geopolitical importance, strategic position for Kayseri, archeology and valuable concrete values for ancient sciences are briefly emphasized firstly. Later on, the inadequacy of legal protection measures to protect these riches was emphasized. Our own findings on the preservation of cultural tastes were supported by rich visuals and some suggestions were made. As a result, some suggestions have been made so that Talas which has a significant tourism potential, can guide the interested local administrators in attaining the position they deserve.

**Keywords:** Kayseri, Talas, Site Areas, Archaeological Site, Natural Site, Urban Site, Historical Site

