

ASPENDOS'TA M. Ö. V. YÜZYILA AİT BİR MEZAR

AŞKIDİL AKARCA

1946 kışında, Aspendos'un cenubunu çeviren tepelerin yama-cında, şehrin tam cenup batısında Palazlar burnu denen mevkide Pamphylia'nın en eski eserlerinden biri meydana çıkmıştır. Bu, içinde 5 inci yüzyılın üçüncü onyılına ait kırmızı figürlü bir Yunan vazosu bulunan bir mezardır. Pamphylia'da toprak üstü eserlerin hemen hemen hepsi Roma ve Bizans devirlerine ait olduğundan böyle bir keşif Pamphylia'nın arkeolojisi için önemlidir. Side kazısı ise henüz daha evvelki devirlere ait malzeme vermemiştir. Bir destekli krater olan bu vazo Pamphylia'da bulunan üçüncü ve en eski Attika vazosudur. Diğer iki vazodan biri gene Aspendos'ta, öbürü Antalya'nın şimalinde Varsak köyünde bulunmuştur.¹ Destekli kraterden daha sonraya, fakat gene 5 inci yüzyıla tarihlenen Aspendos'un birinci vazosu çan biçiminde bir krater olup şimdi Ankara Müzesindedir.^{1a} Bundan on onbeş sene evvel Eurymedon yakınlarında Kızıl Belen köyünde bulunmuştur. Aynı ayrı yerlerden çıkan bu iki Attika krateri Aspendos'un 5 inci yüzyıl nekropolünün yerini tayin hususunda ipuçları teşkil ettiği gibi, ilerde nekropolde yapılacak araştırmalar için de iki ayrı başlangıç noktası vermektedir.² Destekli

¹ Varsak varosu için bk. *Bellekten* XIV, 53, s. 31-36.

^{1a} Prof. R. O. Arık bir resmini hocam Prof. A. M. Mansel'e göndermiştir.

² Bugünkü belirtilere göre Aspendos'ta mezarlar üç sahada toplanmaktadır. Birinci topluluk Aspendos'u Antalya-Alanya şosesine bağlayan yol üzerinde ve kesif olarak da Kızıl Belen köyünde bulunmaktadır. Yolun batı tarafında tepelerden kopma konglomera kaya blokları içine oyulmuş oda şeklinde mezarlar vardır. Münferit buluntuların yanında, son senelerde Kızıl Beleni bataklıktan kurtarmak için açılan kanal bir çok lâhitler ve yapı kalıntıları (herhalde mezar abideleri) meydana çıkarmıştır. İkinci topluluk stadion'dan itibaren Aspendos akropolünün şimal doğu ve şimal çevresindedir. Lanckoronski heyeti doğu taraftaki mezarların bir hizada olmaları dolayısıyla bunların bir yol kenarında bulduklarını müşahade etmiştir (*Les Villes de la Pamphylie et de la Pisidie* I, 1890, s. 99). Bunlar tonozlu bir Roma mezarı, dış şekli Likya lâhitlerine benzeyen bir oda mezarı, kayalardan oyulmuş lâhitler ve teknelerden ibarettir. Yeri ancak yeni buluntularla tesbit edilen üçüncü nekropol akropolün cenup batısındaki tepelerin üzerinde ve yamacındadır.

kraterin keşfi haberini alan Prof. Beazley, Pamphylia'da meydana çıkacak Attika vazolarının Sir L. Woolley'nin El Mina kazısında çıkanlara güzel mukayese elemanları verebileceğine işaret etmiştir.³ İki seneden beri İzmir'de Bayraklı'da yapılmakta olan kazıda elde edildiğini öğrendiğimiz zengin keramik malzemesi içinden çıkacak bazı parçaların ise mukayese sahasını genişleteceği muhakkaktır.

Mezarın bulunduğu sırtlarda ziraat yapılmaktadır. Bu havalide taş az olduğu için, Palazlar burnundaki tarlanın sahibi Musa Durmaz yeni yapacağı eve taş temin etmek maksadiyle, sabanına takılan bir taşı çıkarmak teşebbüsünde bulunmuş ve böylece mezarı keşfetmiştir. Mezar köylüler tarafından açılmış, hadisenin resmi makamlara bildirilmesi üzerine, içinde bulunan eserlerin bir kısmı Antalya Müzesine nakledilmiştir.

Antalya bölgesindeki arkeoloji araştırmalarını, Türk Tarih Kurumu adına üzerine almış olan hocam Prof. Arif Müfid Mansel ile birlikte 1947 çalışmaları için Antalya'ya gittiğimiz zaman mezarda bulunan eserleri Müzede gördük. Buluntuların öneminden dolayı mezar çevresinde araştırma yapmağa karar verdik.⁴ Üç gün süren araştırmamız, mezarın açığa çıkarılması ve yanında başka mezarların bulunup bulunmaması etrafında toplanmıştır.

Mezar, bir lâhit ve bu lâhdin etrafını çeviren ve üstünü örten büyük bloklardan meydana gelmiştir⁵ (Res. 1-5). Lâhdin teknesi sarı kalker tüfünden, kapağı ve etrafını çeviren iki blok sırası ile üstünü örten büyük bloklar ise travertindir.⁶ Teknenin boyu 1.85

Yamaçta bulunan bu yazının mevzuu olan mezardan başka, geçen sene tepenin üzerinde köylülerin adak mezrası ihtiva etmeksizin meydana çıktıklarını bildirdikleri lâhitler ve taş levhalarla yapılmış mustatil basit mezarları bu sene Aspendos'u ziyaretimizde gördük.

³ İstanbul Fransız Arkeoloji Enstitüsü üyesi iken Antalya'ya yaptığı bir seyahatta bu vazo ile ilgilenen M. H. Metzger, Oxford'a gittiğinde resmini Beazley'e göstermiştir. M. Metzger, Beazley'nin bu mütealasını ve vazoyu Leningrad ressamına izafe ettiğini bana mektupla bildirmek lütfunda bulundu.

⁴ Prof. A. M. Mansel'e, burada, bu mezarı tetkik etmemi müsaade ettiği için teşekkür etmek isterim.

⁵ Bir lâhit ve bu lâhdin korunması için etrafını çeviren bloklar veya levhalardan ibaret mezar tipi Rhodos nekropollerinde de bulunmuştur. Bilhassa Ialysos'ta bulunmuş bir mermer mezara bk. *Clara Rhodos* VIII (1936), s. 15, res. 3.

⁶ Bu taş cinslerinin tesbitini Prof. Malik Sayar'a borçluyum. Side kazısı mimarı Bay Lem'i Merey arkeoloji talebelerinden Bay Adnan Pekman'ın yaptığı

m., genişliği 0.57 m., derinliği 0.38 m., kalınlığı 0.10 m. dir. Kapak semerdam şeklinde olup tekneyi kuşatan birinci blok sırasının üzerine oturmuştur. Kapağın içi hafif bir kavis şeklinde oyulmuştur. Bu kavisin kapağın ortasındaki yüksekliği 0.07 m. dir. İkinci blok sırası, kapak tekne üzerine yerleştirildikten sonra konmuştur. Bu blokların iç yüzleri ve birbirine temas eden satırları düz olarak yontulmuş, toprağa gelen dış yüzleri ise işlenmeden bırakılmıştır.⁷

Mezarın bayır tarafında, ikinci blok sırasının ortasındaki blokun içine 0.40 m. derinlikte, 0.38-0.42 m. genişlikte bir höcre oyulmuştur. Köylüler mezar açıldığı zaman vazoun, bir tunç sürahi ile yuvarlak bir tunç tencerenin burada durmakta olduğunu söylediler. Mezarın üstünü, birbirine temas eden satırları ve alt yüzleri işlenmiş dört büyük blok örtüyordu. Höcrenin üzerine tesadüf eden blok, kenetle birbirine bağlı iki parçadan ibaret olup boyu 1.40 m. olan diğer bloklardan 20 cm. daha uzundur. Üst kapak vazifesi gören bu blokların genişliği 0.68m., kalınlıkları 0.70 m. dir. Mezarın üstünü örten toprak tabakası, sabanın burnu kapak bloklarını dokunacak kadar, ince idi.

Mezar aşağı yukarı doğu-batı istikametindedir. Bizim mezar etrafında yaptığımız araştırma neticesinde, bayır olan cenup cihetinde mezarın ortasından 3 m. mesafede başlayıp doğuda, kısa tarafı 2 m. den çeviren kavisli bir taş sırası meydana çıkmıştır (Res. 7). Bu sıra muntazam şekilleri olmayan, yanyana konmuş konglomera nevi taşlardan meydana gelmiştir. Yalnız doğu uçtaki taş, sıranın sona erdiğini gösterecek şekilde sivri olarak bitmektedir. Mezarın batı köşesinden 5 m. uzakta, yanyana duran aynı cinsten üç taş daha bulundu. Dış kenardaki taş, tıpkı doğu uçtaki son taş gibi sivridir. Bu taş sıraları toprak yüzünden 30-40 cm. kadar derindedir. Mezarı bir cihetten 2-3 m. den, öbür cihetten 5 m. den çevreleyen bu taş dizisi, herhalde, yağmurların ve sellerin indireceği toprakla mezarın örtülmesini önlemek maksadiyle yapılmıştı. Bu taktirde, mezarın tamamıyla yere gömülmüş olmadığını, hiç olmazsa üst blokların

müsveddelere dayanarak mezarın planını çizmiştir. Vazonun fotoğrafları Bay A. Pekman tarafından çekilmiştir.

⁷ Aynı yapı tekrârini gösteren bir mezar bugün İzmir Müzesinin bahçesinde durmaktadır (env. 1100). Menemen'de Kubilay anıtı inşasında temel kazısında Yıldız Tepede bulunan bu mezar Aspendos mezarı gibi dış satırları işlenmemiş iki sıra büyük bloklardan yapılmıştır. Fakat içinde lâhit ihtiva etmemektedir.

toprak üstünde kaldığını kabul etmek lâzımdır. Yahut da bunun tam aksine mezarı koruyan taş dizisinin toprağın yağmurla aşağı akmasına mani olmak suretiyle mezarın açığa çıkmasına karşı yapılmış olduğu düşünülebilir.

Mezarı haç şeklinde kesen, 0.85-1.20 m. derinliğinde dört yarma açtık. Yarmalar en fazla 12 m. uzatıldı. Toprak 0.25 m., hatta bazı yerlerde 0.85 m. derinliğe kadar çakılla karışık çıktı. Mezarın doğu tarafında konglomera tabakasına rastlandı. Batıda açılan yarmada, mezardan 5 m. uzakta, biraz önce işaret ettiğimiz yanyana duran üç taşın aşağısında, sathıtan az derinde üç Yunan vazosunun kırıkları bulundu. Kırıkların arasında siyah toprak, yakınlarında da kömür parçaları çıktı. Vazonun hiç birini tamamlayacak miktarda kırık bulunmamakla beraber, ikisinin şeklini verebilecek parçalar elde edildi. En büyüğünün bir destekli krater olduğu yuvarlak silmeli ayağı, ağız kenarından kalma bir parça ve kırık bir kulp desteğinden anlaşılıyor. Şekli tesbit edilebilen öteki vazo küçük ayaklı bir kyliks'tir. Şeklini belli edecek parçaları bulunmayan üçüncü vazonun kırıkları üzerinde siyah sırla yapılmış palmetler ve volütler vardır. Her üç vazonun parçaları üzerindeki siyah sır parça parça dökülmüştür. Mezardan 5 m. mesafede bulunan bu kırıklar defin töreninde kullanılmış, törenden sonra atılmış vazolara ait olsa gerektir.

Ölünün mezar içine, başı doğu tarafa gelmek üzere yatırılmış olduğunu köylüler müşahade etmişlerdir. İskelet mezardan çıkarıldıktan sonra muhafaza edilmemiştir. Fakat mezar sahibinin erkek ve mühimce bir şahsiyet olduğu adak eşyasının sadeliğinden ve itina ile seçilmiş olmasından hükmedilebilir.

Adak eşyasının en önemlisi mezarı tarihleyen kırmızı figürlü vazodur (Res. 8-9). Yukarıda bu vazonun mezarın cenup blokları içindeki höcrede bulunduğunu söylemiştik. Ayağının altındaki boşluğa bir bakır disk yerleştirilmiş olduğunu köylüler tesbit etmişlerdir. Mezardan çıkarıldıktan sonra yere düşürülmüş olduğu için ayağı kırılmış ve gövdesinde, A yüzündeki orta figürün sağ elinde tuttuğu para kesesi üzerinde bir delik açılmıştır. Ağız kenarından kopmuş küçük parçalar ve sıcraklar vardır. Sathı kısım kısım örten kireç tabakasının temizlenmesi esnasında tasvirler bir hayli çizilmiş ve zedelenmiştir. Şekli bir destekli krater olup yüksekliği 0.37 m., kutru 0.325 m. dir. Kili pembedir. Dış yüzünde kilin renginden daha koyuca,

çok parlak ince bir astar vardır. İçi ve dış yüzünün zemini kahverengimsi siyah sırla örtülüdür ; fakat kireç tabakasının kaldırıldığı yerler siyahtır. Diğer taraftan gerek içte, gerek dışta sır yer yer silinmiştir. Resimler çok dikkatle işlenmiş, kabartma çizgiler bilhassa B yüzündeki figürlerde kullanılmıştır. Elbiseler ve vücut hatları siyah çizgilerle gösterilmiş olup vücutta yalnız boyun, göğüs ve kalça hatları çizilmiştir. Başlar eğik ve profildendir. Saçlar kıvrıkcık olup alnı, şakakları ve enseyi örtmektedir. Gözler kavisli iki çizgi ile çizilmiş ve içine, burnuna doğru siyah bir nokta konmuştur.

Vazonun önünde ve arkasında, üst tarafında dil motifi, yanlarda iki dizi sarmaşık yaprağı, altta boyasız bırakılmış zemin hattı ile çerçevelenmiş iki resim vardır. Zemin hattının altına, vazoyu dolanan kırmızı iki şerit çizilmiştir.

A. Bir komos sahnesi tasvir edilmiştir. Üç genç ellerinde içki kapları ile dans etmektedirler. Ortada, yukarı kaldırmış olduğu sol elinde bir skyphos, sağ elinde ise bir para kesesi tutan geniş pelerinli bir genç vardır. Sağdaki genç pelerinini, öne uzatmış olduğu sağ kolunun ve sağ omuzunun üzerine atmıştır. Soldaki tamamiyle çıplaktır ; bir elinde bir skyphos tutmakta, öbür elini yukarı kaldırmaktadır. Sağ ayağı ve sol eli sahneyi tahdit eden çerçevenin kısmen gerisine çizilmiştir.

B. Bu sahneyi kendisine bir resmini gönderdiğim Prof. E. Haspels bir harb oyununa hazırlık olarak izah etmiştir. Üç çıplak genç tasvir edilmektedir. Sağdaki yerde duran kalkanı almak üzere eğilmiştir. Ortadaki kalkan istikametinde ilerlerken dönüp arkasına bakmaktadır. Soldaki figür elinde bir bacak zırhı ile⁸, arkasına baka baka sahneden uzaklaşmaktadır. İleri atılmış sağ bacağı ile sağ kolunun bir kısmı, sahneden çıkmış olacağı için, resmedilmemiştir.

Tezyinat olarak, ağızın üst sathında sapları birbirine geçmiş bir dizi lotüs goncaları, kulpların üstünde bir palmet ve iki spiral vardır. Ağızın yan kenarı, üç ince şerit arasında iki sarmaşık yaprağı dizisi ile bezenmiştir. Boynun arka tarafında bezeme yoktur. Ayağın üstünde gövdeye doğru açılan şualar yer alır.

Beazley resmini gördüğü bu vazoyu, faaliyetleri 480-470 arasına rastlayan "yapmacıklı,, resamlardan Leningrad ressamına izafe etmiştir. Bu ressamın eserlerinin Beazley'in *Attic Red-Figure Vase-*

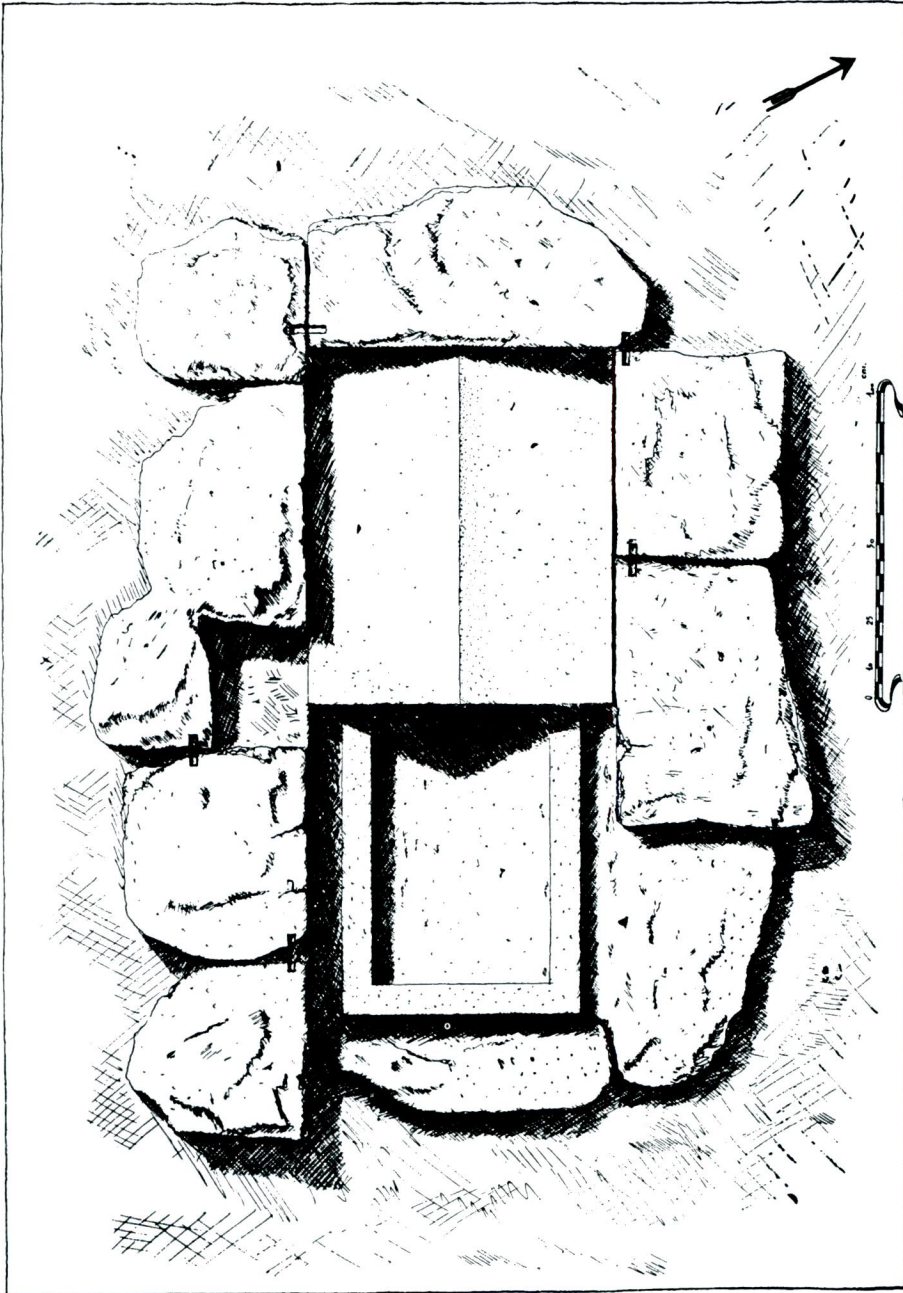
⁸ Bu eşyanın teşhisinde uğradığım güçlüğü Prof. Bosch halletmiştir.

Painters adlı kitabındaki listesinden⁹ resimlerini görebildiklerim arasında bizim vazoya benzeyen üç destekli krater vardır : *Corpus Vasorum* Hoppin and Gallatin Collections, III I d, lev. 23, 3-4 ; *Corpus Vasorum* Bologna, III I c, lev. 26, 3-4 ; *Corpus Vasorum* Lecce, III I c, lev. 25, 2. İlk iki vazonun her iki yüzü üç kişilik birer komos sahnesi, Lecce'dekinin bizi ilgilendiren B yüzü bir palaistra sahnesi ile süslüdür. Bu resimlerde ortada oldukça sakin duran bir figür, iki yanlarda yapmacıklı hareketlerle dans eden, yürüyen, veya idman yapan figürler tasvir edilmiştir. Lecce kraterinin B yüzünde palaistrada atletlere nezaret eden, bol himation giymiş bir antrenör vazomuzun A yüzündeki pelerinli genç gibi sahnenin ortasını doldurmaktadır. Komos sahnelerinden ve genç erkekleri tasvir etmekten hoşlanan ressamımız bazı hareket motiflerini aynı vazoda yahut başka vazolar üzerinde bir kaç defa tekrarlamaktan çekinmez.¹⁰ Bilhassa pek çok kullandığı bir hareket, dans veya yürüme esnasında kollar yapmacıklı şekiller alırken başın arkaya döndürülmesidir. Bu motif vazomuzda üç def'a tekrar eder : A yüzünün sol figüründe, B yüzünün sol ve orta figüründe. Gallatin kraterinde gene üç def'a, Bologna ve Lecce kraterlerinde birer def'a kullanılmıştır (Bologna kraterinin A yüzünün sağ figüründe, Lecce kraterinin B yüzünün sağ figüründe). Aspendos kraterinin A yüzündeki sağ figürün üst kısmı aynı motifi tekrarlarken bacakların vaziyeti Lecce kraterinin B yüzünün solunda elinde halterlerle atlıyan atlete ve Gallatin kraterinin A yüzünün solunda omuzunda şarap amphora'sı, kolunda pelerini ile içki meclisine giden genç erkeğe benzemektedir. Yalnız bizim kraterin figürü dans eder halde olduğu için, hareketi daha mübalâğalıdır.

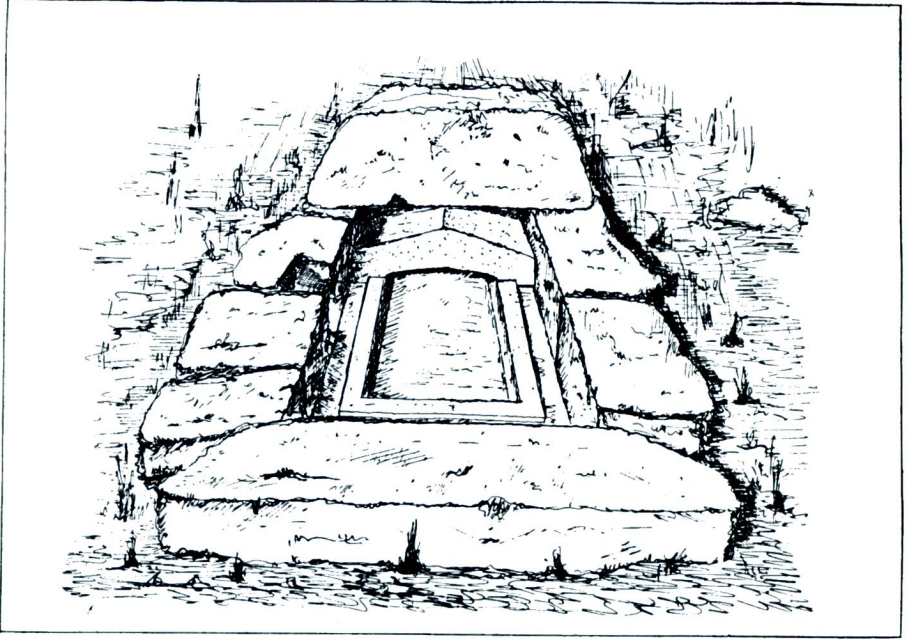
Aspendos kraterinin, Leningrad ressamının eserleri arasında işgal ettiği yeri tesbit edebilmek ancak bütün neşriyatın el altında bulunması ile mümkündür. Fakat mukayese için ele aldığımız vazo resimleri arasında, figürleri birbirine en sıkı bağlanmış olan resim bu kratere aittir. Kompozisyon matematik hatlara dayanmaktadır.

⁹ İstanbul kütüphanelerinde mevcut olmayan bu eserin, İngiliz Arkeoloji Enstitüsündeki nushasını göndermek lütfunda bulunan Enstitü direktörü Mr. Seton Lloyd'a teşekkür ederim.

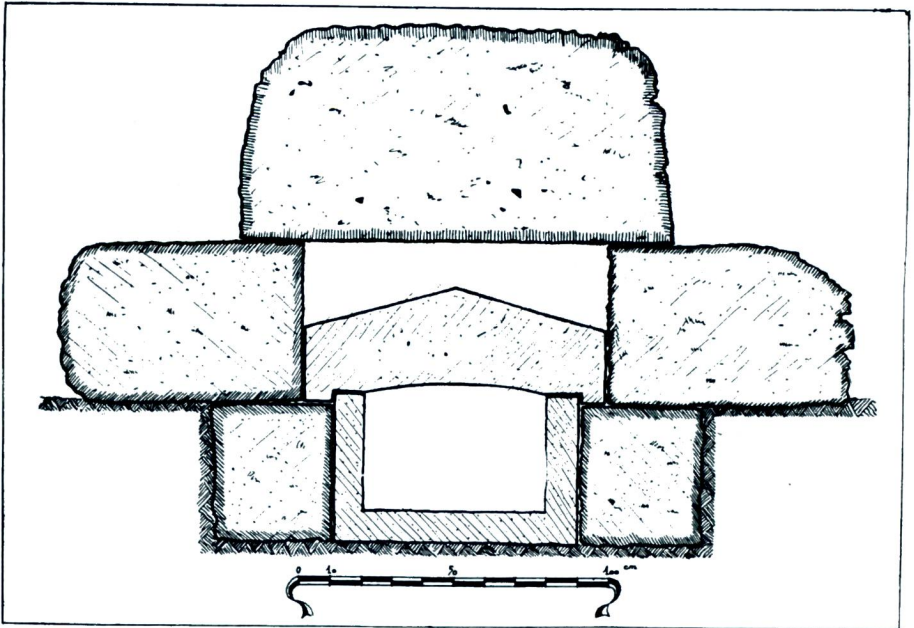
¹⁰ Beazley'nin bu ressamın üslûbu hakkında incelemelerini ihtiva eden *Attische Vasenmaler des rotfigurigen Stils* ile *Greek Vases in Poland* adlı eserlerini, burada mevcut olmadıkları için göremedim.



Res. 1 — Mezarm plan.



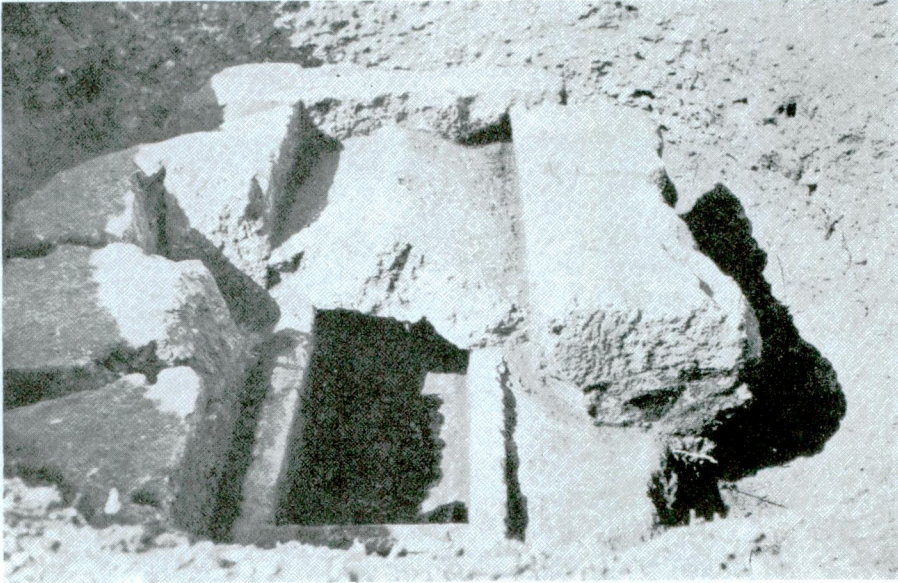
Res. 2 — Mezarın umumî görünüşü.



Res. 3 — Mezarın genişliğine kesiti.



Res. 4 — Mezar (Lahdin üzerinde kapak taşı görülüyor).



Res. 5 — Mezarın, içindeki lâhitle birlikte, resmi.



Res. 6 — Mezarın etrafını çeviren taş dizisi.



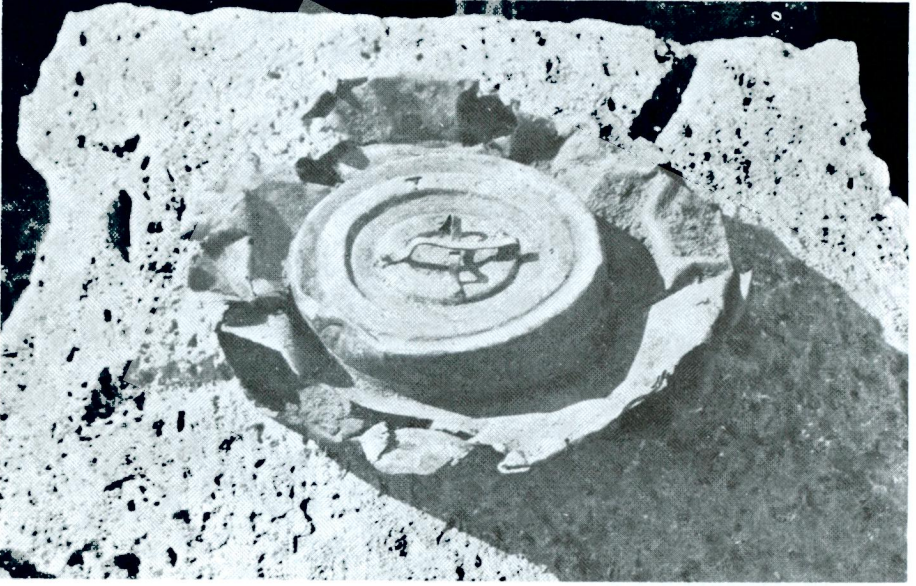
Res. 7 — İzmir Müzesinde Menemen'den gelme mezar.



Res. 9 — Aym kraterin B yüzü.



Res. 8 — Kırmızı figürlü destekli kraterin A yüzü.



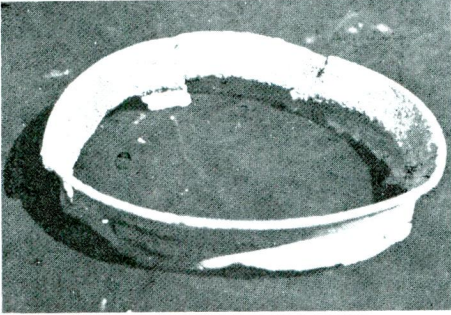
Res. 10 — Kapaklı tunc tencere.



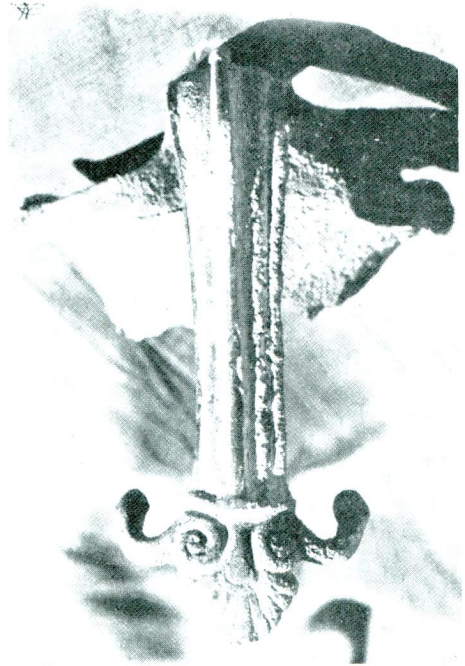
Res. 11 — Aynı tencere, Kapağı yanında.



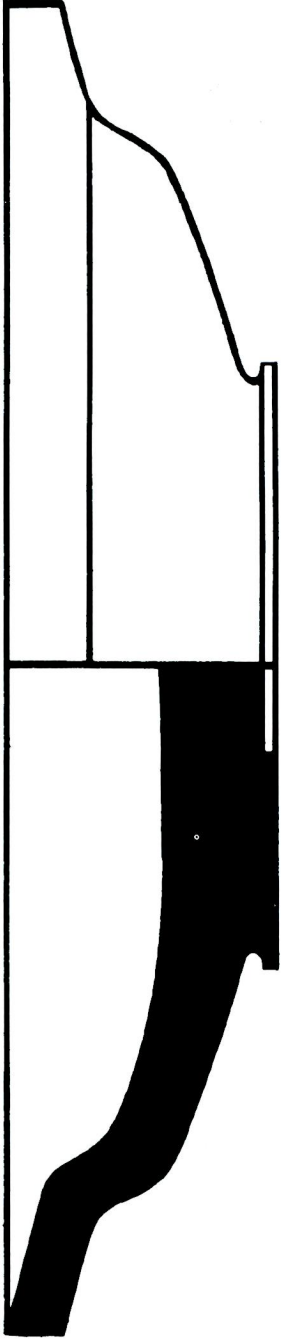
Res. 12 — İki kulplu tunç kap.



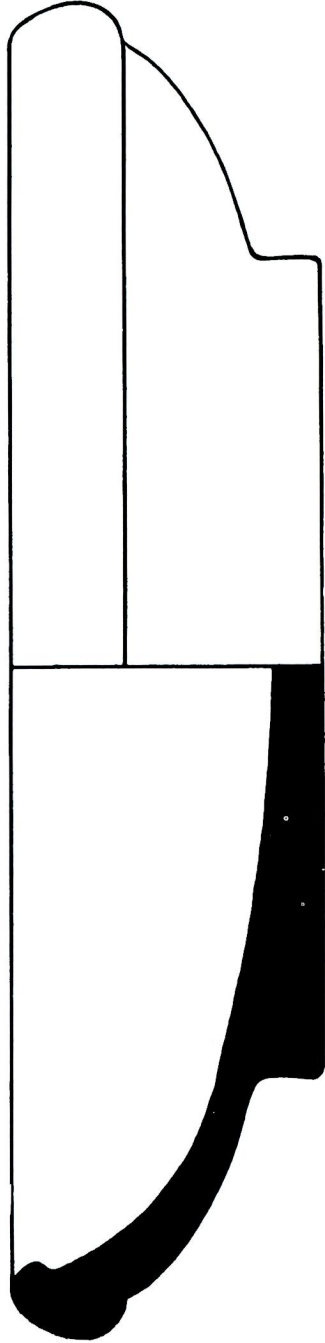
Res. 13 — Bakır kâse ağzı.



Res. 14 — Tunç oinokhoe kulpu



Res. 15 — Küçük çanağın profili



Res. 16 — Büyük çanağın profili.

Diagonallerin sertliği, bir yandan kol ve bacakların meydana getirdiği açılar, öbür yandan her iki sahnenin sol tarafında iki bacağın birbirini kesmesi ile parçalanmıştır. İki bacağın çarpı işareti şeklinde birbirini çapraz kesmesi Gallatin kraterinde bir bacakla bir bastonu getirmek suretiyle, gene vazunun her iki yüzünde, tekrarlanmıştır. Vazomuz üzerindeki sahneler kompozisyon bakımından Gallatin kraterinin A sahnesi ile karşılaştırılırsa Gallatin vazosu bizimkinin yanında çok serbest kalır. Kompozisyonu itibariyle bizim A sahnesimiz en çok Lecce'deki kraterin B sahnesine yaklaşmaktadır.

Tunç eserler hayli yıpranmış durumda meydana çıkmıştır. Kraterle birlikte höcrenin içine konmuş olan tunç oinokhoe dağılmış, sadece kulpu ve ağız kenarında kulpun tuttuğu bir parça kalmıştır (Res. 14). Fakat bu kalan parçalar, bu eserin kulpları kabartmalı, tırfıl ağızlı tunç oinokhoeler serisinden olduğunu kolayca gösteriyor. Kulp 0.135 m. uzunlukta bir şerit şeklindedir. Vazunun ağız seviyesine kadar dik olarak çıktıktan sonra yüksek bir kavis yaparak ağız kenarında iki yanlara döner, dörder santim uzayıp etrafı tırtıklı birer diskle nihayetlenir. Kulpun vazunun içine bakan tarafında ağız açık kabartma bir arslan başı, ortasında boydan boya uzanan bir yılan, alt ucunda bir palmet ve iki volüt vardır. Volütler iki yanlara açılır, yukarı doğru kıvrılarak bir yılan başı şeklini alır.¹¹

Höcrenin içinde bulunan üçüncü eser, kapaklı büyük bir tunç tenceredir (Res. 10-11). Ezilmiş ve ufki olarak iki parçaya ayrılmışsa da, aşağı yukarı 0.40 m. kutrunda, 0.20 m. yüksekliğinde yuvarlak bir kap olduğu anlaşılıyor. Şekli itibariyle muhtelif devirlere ait Trakya tümülüslerinde bulunmuş tencereler tipine girer.¹² Ağız

¹¹ Geniş bir seri teşkil eden bu çeşit tunç oinokhoe'lerden bizimkinin kulp tezyinatına benzeyenler arasında şunları sayalım : büyük tarih ve üslup farklarına rağmen arslan başları ile süslü olan *Catalogue des Bronzes de la Bibliothèque Nationale* No. 1395 ve 1397 ; *Bulletin de l'Institut Archéologique Bulgare* 1916-1918, res. 168 ; aynı dergi 1928-1929, res. 10-12 ; *Belleten* V, 17-18, 1941, lev. XX ; *La Turquie Kemaliste* No. 21-22, 1937, s. 43, res. 16. Tunç vazo kulplarının alt kısmında palmet ve kıvrılan yılan motifi için iki misal : Philippe Magi, *La Raccolta Benadetto Guglielmi nel Museo Gregoriano Etrusco* II, lev. 65 ; *Arch. Anz.* 48, 1933, s. 479, res. 18. Plastik olarak aynı motife keramikte de rastlanır, bk. *Clara Rhodos* IV, 1931, res. 209. Bu motifin palmet ve spirallerden ibaret bir çeşidi bir çok vazolar üzerinde kulplar altına boya ile resmedilmiştir.

¹² Bk. Fiov, *Die Grabhügelnekropol bei Duvanlij*, res. 89 ; *Bulletin de l'Institut Archéologique Bulgare* VI, 1916-1918, s. 25, res. 22 ; aynı dergi XI, 1937, s. 136, res.

0.035 m. yüksekliğinde bir silindir şeklindedir. Ağız kenarı, içe doğru bir girinti yaptıktan sonra, yuvarlak olarak dış tarafa döner. Kapak ağzın silindir şekline uyacak bir tarzda şekillendirilmiş ve üstü 0.02 m. genişliğinde iki kabartma daire ile süslenmiştir. İç dairenin üstünde birbirini haçvari kesen iki ince şerit kulpu teşkil eder. Kulplar kapağa birer çivi ile perçinlenmiştir.

Dibi tamamiyle çürümüş iki kulplu bir tunç kap, köylülerin söylediğine göre, mezarın dışında, höcrenin arkasında bulunmuştur (Res. 12). Şekli bugün Anadolu'da "kaynatma,, denen küçük kazanların şeklidir. Bazı kaynatmalarda olduğu gibi gövdesi içe doğru hafif bir kavis yapar. Dibinin düz olması lâzımdır. Mevcut yüksekliği 0.15 m., ağız kutru 0.27 m. dir. Ağız kenarı ufki olarak dışa doğru 0.013 m. genişler. İki yanlarda ağız kenarının altında, gövdeye iki çivi ile perçinlenmiş konsollar ve bu konsolların içindeki deliklerden rahatça geçen kesimi dörtköşe, halka şeklinde iki kulpu vardır. Konsolların üst kenarı tırtıklı olarak tezyin edilmiştir. Gerek tencere, gerek iki kulplu "kaynatma,, döğme suretiyle yapılmış ve sonra tornaya çekilmiştir.

Çürümüş iki bakır kapdan, kutru 0.135 m., bir ağız parçası (Res. 13) ile ortası göbekli bir disk kalmıştır. Birinci eserin ağız gövdeden keskin bir açılı ile ayrılır ve gövdesinden kalan küçük parçanın profili kavilidir. Disk 0.11 m. kutrunda. İhtimal büyük bir göbekli tasın (phiale mesomphales) dibidir. Yahut da tarihöncesi devirlerden beri mezarlarda bulunan, fakat ne oldukları tam bilinmeyen ortaları çukuntulu diskler nevinden bir eserdir.¹³

Lâhdin kapağı üstünde, yani kapakla bloklar arasındaki boşlukta iki toprak çanak ile büyük hayvan kemikleri bulunmuştur (Res. 15-16)¹⁴. Kemikler herhalde kurban edilen hayvanların kemikleridir. Çanakların üzeri kalın bir kalker tabakası ile örtülüdür. Büyüğünün ağız kutru 0.37 m., dip kutru 0.22 m., yüksekliği 0.09 m. dir. Kenarındaki kırıktan başka kusuru yoktur. İçinde büyücek

128. Aynı biçimde, fakat çok daha geç bir devire ait bizimki gibi kapaklı bir örnek Vize A tümüsünde çıkmıştır : *Bulleten* IV, 13, 1940, lev. I., res. 46.

¹³ Bk. *Lindos* I. Les Petits Objets (1931), lev. 12, no. 299 ; *Bulletin de l'Institut Archéologique Bulgare* II, 1923-1924, res. 54 A ; Filov, *Die Grabhügelnekropol bei Duvanlij*, res. 184.

¹⁴ Bu profilleri arkeoloji talebelerinden Pay Aziz Kansu çizmiştir.

taş ve kiremit parçaları olan sarı bir kilden yapılmıştır. Hafifce konkav disk şeklinde bir kaidesi vardır. Ağız kenarı kalınlaştırılmıştır. Şekli muntazam değildir ; daha fırınlanmadan önce çarpılmıştır. Kalker tabakasının kaldırıldığı yerlerde kahverengi bir astara batırılmış olduğu görülüyor.

Küçük çanağın kaidesinde iki küçük, ağız kenarında da büyücek bir kırık vardır. Ağız kutru 0.22 m., dip kutru 0.10 m., yüksekliği 0.04 m. dir. Küçük taş ve kiremit parçaları ile karışık açık kiremit kırmızısı bir kilden yapılmıştır. İçi ve dışı kırmızı boyalıdır. Üzerini tamamiyle örten kalker tabakasının içteki kısmı kaldırılınca boyanın büyük bir kısmı da beraber kalkmıştır. Kaidesi disk şeklinde olup ortası 0.025 m. kutrunun ortasında oyulmuştur. Kullanılmadığı zamanlar bir iple duvara asılmak için kenarında küçük bir delik vardır.

Ekim 1949
