



## KIRSAL MİMARİ MİRASIN KORUNMASI BAĞLAMINDA BİR SAHA ETÜDÜ: ÇELTEK KÖYÜ ÖRNEĞİ

### *A Field Study In The Context Of Conservation Of Rural Architectural Heritage: The Example Of Çeltek Village*

Uğur DEMİRBAĞ<sup>1</sup>

<sup>1</sup>Dr. Öğr. Üyesi, Çankırı Karatekin Üniversitesi, Sanat, Tasarım ve Mimarlık Fakültesi, Grafik Tasarımı Bölümü, Çankırı, ugurdemirbag@karatekin.edu.tr, orcid.org/0000-0001-8471-7348

*Araştırma Makalesi/Research Article*

#### Makale Bilgisi

Geliş/Received:  
08.08.2023  
Kabul/Accepted:  
23.01.2024

#### DOI:

10.18069/firatsbed.1339152

#### Anahtar Kelimeler

Çeltek Baba, Çeltek Köyü,  
Mimari, Araştırma

#### Keywords

Çeltek Father, Çeltek  
Village, Architectural,  
Survey

#### ÖZ

Çeltek köyü, Tokat iline 76 km, Zile ilçe merkezine ise 9 km uzaklıkta yer almaktadır. Köy eğimin az olduğu bir ova görünüşüne sahiptir. Köy 1522 yılından beri aynı adı taşımaktadır. Çeltek köyü, kültürel miras yönünden oldukça zengin bir kırsal yerleşim yeridir. Farklı tipte yer alan dini ve sivil yapılar oldukça zenginlik göstermektedir. Dini yapılar olarak cami, türbe, mezarlık ve çilehane bulunmaktadır. Sivil yapı olarak ise hamam, çeşme ve geleneksel konutlar yer almaktadır. Bununla birlikte yerleşimin farklı yerlerinde Roma dönemine ait taşınabilir sütun parçaları ve taşlar bulunmaktadır. Köyde türbe olarak Çeltek Baba Türbesi yer almaktadır. Türbeye Şeyh Mahmut Emirci Doğan Türbesi'nde denilmektedir. Köy meydanında yer alan cami daha geç dönemde yapılmıştır. Caminin duvarlarında kullanılan taşlar daha erken döneme tarihlendirilir. Dini yapılardan çilehane köyün doğu yönünde yer almaktadır. Hamam mezarlığın karşısında konumlanmış olup soğukluk, ılık ve sıcaklık bölümlerinden oluşmaktadır. Çeşmeler genellikle tek cepheli olmak üzere köyün farklı noktalarında yer almaktadır. Çeltek köyünde geleneksel konut sayısı oldukça fazladır. Bu çalışmada Çeltek köyü geleneksel kırsal dokusu üzerinde yer alan dini ve sivil yapıların bir monografi çalışması yapılmıştır. Mevcut durumda olan yapıların çizimleri hazırlanmış olup fotoğrafları tarafımca çekilmiştir. Bununla birlikte gerekli kurum ve kuruluşların arşivlerinden de yararlanılmıştır.

#### ABSTRACT

Village of Çeltek is located 76 km from Tokat province and 9 km from district center of Zile. The village has an appearance of a plain with a low slope. The village has been bearing the same name since 1522. Çeltek village is a very rich rural settlement in terms of cultural heritage. Religious and civil buildings of different types are quite rich. There are mosque, tomb, cemetery and sanctum as religious buildings. As civil buildings, there are bath, fountain and traditional houses. In addition, there are portable column fragments and stones belonging to the Roman period in different parts of the settlement. Çeltek Baba Tomb is located in the village as a tomb. It is also called Sheikh Mahmut Emirci Doğan Tomb. The mosque in the village square was built in the later period. The stones used in the walls of the mosque are dated to the earlier period. The sanctum, one of the religious buildings, is located in the eastern direction of the village. The bath is located opposite the cemetery and consists of coldness, warmth and hotness sections. The fountains usually having one front are located at different points of village. The number of traditional house in Çeltek village is quite high. In this study, a monograph study of the religious and civil buildings on the traditional rural texture of Çeltek village was carried out. The drawings of the existing buildings were prepared and their photographs were taken by me. In addition, the archives of the necessary institutions and organizations were also used.

**Atf/Citation:** Demirbağ, U. (2024). Kırsal Mimari Mirasın Korunması Bağlamında Bir Saha Etüdü: Çeltek Köyü Örneği. *Firat Üniversitesi Sosyal Bilimler Dergisi*, 34, 1, 133-148.

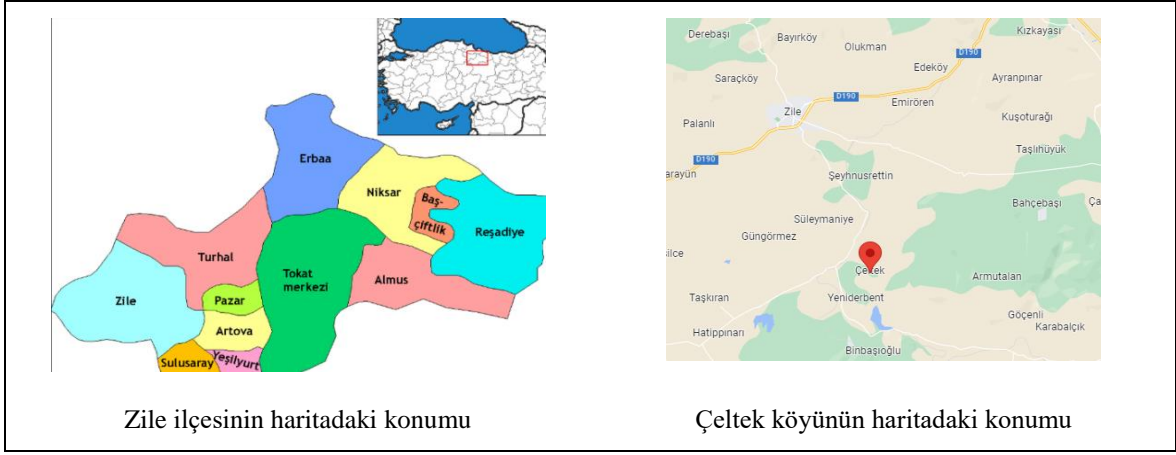
**Sorumlu yazar/Corresponding author:** Uğur DEMİRBAĞ, ugurdemirbag@karatekin.edu.tr

## 1. Giriş

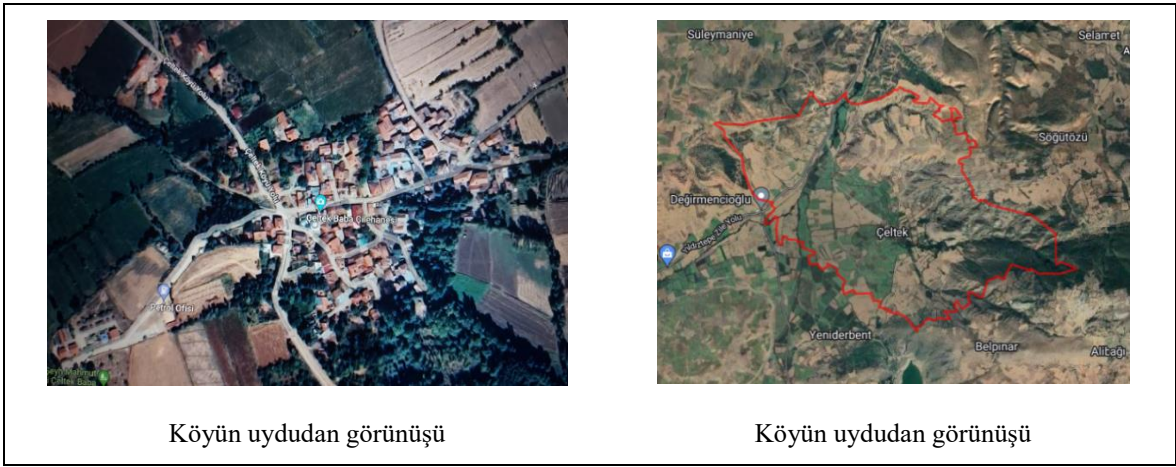
Kırsal alanlar, farklı inanç ve yaşam biçimlerini, buldukları coğrafyadaki iklim verilerini ve yerel yapı malzemelerini kullanma geleneğini birleştiren çok zengin bir yapı çeşitliliğini bünyesinde barındırmaktadır. Kırsal yerleşmelerde yaşayan insanların günlük yaşamındaki kültürünü, sosyal ilişkilerini ve alışkanlıklarını, yapı sahibinin ve ustasının beğenilerini, inançlarını ve yaşam önceliklerini yansıtan kırsal yapı kendi özgün kimliğiyle var olurken, içinde bulunduğu çevre ve toplum ile bütünleşerek bulunduğu yerin bir parçası da olmuştur. Kırsal yerleşimlerin korunması gerekliliği son yıllarda koruma konusu kapsamında ele alınmaya başlamıştır. Kırsal mimari mirasın korunması konusunda da önemli bir belge olma niteliği taşıyan Venedik Tüzüğü'nde, tarihi anıt kavramının kırsal yerleşmeleri de kapsadığı vurgulamakta ve bu bölgelerin de korunması gerekliliğinden söz edilmektedir (İcomos, 2023). Kültürel mirasın korunması ve yaşatılabilmesi için yapılması gereken bu mirası oluşturan değerlerin araştırılması ve envanterlerinin çıkarılmasıdır. Yapılan tespit ve gözlemlerden sonra geliştirilen stratejiler, koruma sürecinin en önemli bileşenlerini ortaya çıkarmaktadır. Kırsal mimari halk ve yöre ustalarının kısıtlı imkanlar çerçevesinde, çevreden edindikleri malzemelerle inşa ettikleri ihtiyaca yönelik yapılarıdır. Geçmişin izlerini taşıyan kırsal kültürün sanat eserleri ile buluşması anlamına gelen bu yapılar, yerleşim dokusunun da en temel ögesidir. Farklı coğrafi bölgelerde farklı kültürlerle ortaya çıkan yöresel mimari kullandıkları ekolojik, sürdürülebilir doğal malzemeler ve geleneksel yapıım teknikleriyle Anadolu'nun her yerinde kendini göstermektedir. Zile ilçesine bağlı tarihsel ve kültürel anlamda zengin kırsal yerleşim yerlerinden biri de Çeltek köyüdür. 13. yüzyılda Ahmet Yesevi düşüncesinden gelip Anadolu'ya gelen Şeyh Mahmut Emircidoğan'ın bu bölgeyi yerleşim olarak edindiği, bununla birlikte bölgede Çeltek Baba diye üne kavuşan kişinin kendisi için tekke yapıldığı ve yerleşim yerinin adının ondan geldiği bilinmektedir (Zileturizm, 2023). Çeltek köyü, kültürel miras açısından zengin olan köylerden biridir. Köyde dini ve sivil yapılar olmak üzere farklı tipte yapılar bulunmaktadır. Dini yapılardan mezar taşları, bitkisel bezemeleri ile oldukça zenginlik göstermektedir. Kırsal doku üzerinde genel olarak bir monografi çalışması yapılmıştır. Çalışma için şimdiye kadar yapılmış bir veriye rastlanılmamıştır. Geleneksel kırsal doku üzerinde yer alan dini ve sivil yapıların mimari ve bezeme özellikleri ayrıntılı olarak incelenmiştir. Yapılan literatür araştırmalarında geleneksel kırsal doku ile herhangi bir çalışma yapılmadığı yapılan araştırmada görülmüştür. Dolayısıyla konunun bu alanda ilk olarak yapılması çalışmayı daha da önemli bir hale getirmiştir. Kırsal yerleşim yerinde farklı yapı tiplerinin olması ve bu yapıların kendine özgü özelliklerinin ortaya çıkarılması bilimsel alana katkısı açısından önemlidir. Çalışma Çeltek köyünün sınırları içerisinde yapılmıştır. Yapılan hipotezler sonucunda kırsal doku üzerinde farklı tipte dini ve sivil yapıların olduğu bulgulara rastlanılmıştır. Çeltek Baba'ya ait türbe ve mezar taşları yer almaktadır. Çilehane tarihi olup, şifa verdiğine inanılmaktadır. Tarihi cami yıkılmış, yeniden yapılmıştır. Yıkılan caminin günümüze herhangi bir kalıntısı gelmemiştir. Köyün farklı lokasyonlarında çeşmeler tespit edilmiştir. Geleneksel konutların günümüze kadar geldiği görülmüştür. Analizlerde kırsal yerleşim yerinde Roma ve Bizans döneminden kalma sütun parçaları ve taş eserleri vardır. Çalışmada yer alan görseller tarafımda çekilmiş olup, çizimleri yapılmıştır. Bununla birlikte çeşitli kaynaklardan ve kurumların arşivlerinden yararlanılmıştır. Kırsal yerleşim yeri dini ve sivil mimari yönünden kırsal mimarinin korunması ve gelecek nesillere aktarılması açısından önemli bir yer tutmaktadır.

## 2. Çeltek Köyü'nün Coğrafi Konumu ve Tarihi

Çeltek köyü, Tokat iline 76 km, Zile ilçe merkezine ise 9 km uzaklıkta yer almaktadır (Harita 1). Kırsal yerleşim yeri Belpınar ve Yıldıztepe kasabası ile komşudur. Yerleşim yerinin doğusunda günümüzde nekropol alanı, merdivenli bir kaya yer almaktadır. Günümüzde nekropol alanı ve merdivenli kaya, ağaç ve otlarla kapanmış olup, görülmemektedir. Köy topografik olarak eğimin az olduğu bir ova görünüşüne sahiptir (Harita 2).



**Harita 1.** Zile ilçesi ile Çelttek köyünün haritada konumlanışları (40.25, 35.51, 1030) (Zilemaps, 2023)



**Harita 2.** Çelttek köyünün farklı açılardan çekilmiş uydur görüntüleri (40.25, 35.51, 1030) (Zilemaps, 2022)

Çelttek köyünün geleneksel kırsal dokusu kültürel miras açısından oldukça zenginlik göstermektedir. Kırsal yerleşim yerinde farklı tipte dini ve sivil yapılar bulunmaktadır. Köye giriş yolu asfalt şeklinde olup köy yolları kilit taşı ile döşenmiştir. Köyün bazı yolları Arnavut kaldırımı ile döşenmiştir (Foto 1). Çelttek köyünün tarihi kesin olarak bilinmemektedir.



**Foto 1.** Geleneksel kırsal dokunun genel görünüşleri (A) sokaklar, (B) köy meydanı, (C) kilit parke taşlar ve Arnavut kaldırımı.

## 2.1. Çeltek Baba

Çeltek Baba gerçek adı Şeyh Mahmut, unvanı Emirci, lakabı Doğan ve ocağı Çeltek olarak bilinmektedir. (Çeltek köyü, 2022). Dede Garkın ve Sarı Saltuk gibi ocaklarından biri de Çeltek Baba ocağıdır. Ahlak eğitiminin uygulandığı ve kulluğun yaygınlaştırıldığı manevi hayatın adreslerindedir.

Şeyh Mahmut, Çeltek köyüne ziyaret ettiğinde Müslüman ve gayr-i müslim halkın köyün dışına gittiğinden söz edilmektedir. Onun gelişi ile gayrimüslimlerin oradan gidişi, onun Müslüman halkla samimi bir hâle geldiğini gösterir (Özköse, 2016: 251).

Çeltek Köyü'nde dini ve sivil yapılar olmak üzere farklı tipte yapılar ve taşınabilir eserler bulunmaktadır. Bunların üçü dini yapı olup dördü de sivil yapı grubuna girmektedir (Tablo 1).

**Tablo 1.** Çeltek köyünde bulunan dini ve sivil yapıların listesi

Yapının Adı	Dini Yapı	Sivil Yapı
Çeltek Baba Türbesi	X	
Çeltek Baba Mezarlığı	X	
Çilehane	X	
Taşınabilir Eserler (Sütunlar)		X
Çeşmeler		X
Hamam		X
Konutlar		X

## 2.2. Çeltek Baba (Şeyh Mahmut Emirci Doğan) Türbesi

Türbe, İslam dünyasında Türkler tarafından yaygınlaştırılan bir dini yapıdır. Türbe kelime olarak Arapça “turb” sözcüğünden gelmiştir (Önkal ve Bozkurt, 1993: 50). Anadolu’da görülen en eski türbe örneklerinden biri Niğde – Aksaray güzergahında Nenezi köyünde yer alan XII. yüzyıla tarihlendirilen Bekar Sultan Türbesi’dir (Orman, 1999). 14. yüzyılda erken devirde Osmanlı türbeleri, İznik ve Bursa’da baldaken planlı tarzda yapılmıştır. Fatih Sultan Mehmet döneminde türbeler tek katlı olarak yapılmıştır (Aslanapa, 1997: 288). 18. yüzyıl başlarında cami yapılarında olduğu gibi türbelerde de klasik üslup devam etmiştir. Dönemin sonlarında Barok özellikte türbeler inşa edilmeye başlamıştır (Turani, 2019). Çeltek Baba Türbesi, köyün doğu tarafında yer almaktadır (Harita 5). Türbeye Şeyh Mahmut Emirci Doğan Türbesi’de denilmektedir (Foto 2). Çeltek Baba kabrinin girişte sütunların arasında olduğu inanılmaktadır. Yapının olduğu bölüm sonradan yapılmıştır. Şeyh Mahmud Emirci Doğan’ın mezarının bitişiğinde, Hz. İsa’nın Havariyyunları’ndan birine ait mezar köyde yaşayanlar tarafından rivayet edilmektedir. Yapılan araştırmalarda mezarın kime ait olduğu bilinmemekte olup mevcut bilgiler yetersizdir (Özbay, 2010: 71). Bu mezar günümüzde gayrimüslimler tarafından ziyaret edilmektedir (Minaz, 2021: 144).



Türbenin köy içerisindeki konumu

Türbenin uydudan görünüşü

**Harita 5.** Türbenin köy içerisindeki ve uydudan görüntüleri (Zile Belediyesi, 2022)



**Foto 2.** Türbenin genel görünüşleri (A) giriş bölümü, (B) türbe görünüşü.

### 2.3. Çeltek Baba (Şeyh Mahmut Emirci Doğan) Mezarlığı

Mezarlıklar bir toplum için, yaşanan şehrin müzesi ve tapusu konumundadır. Mezarlıklar, müzeciliğin yanında en önemli arşiv belgeleri olarak bilinmektedir. Tarihte yaşamış birçok önemli kişiyle ilgili bilgiler mezar taşı kitabelerinden öğrenilmektedir. Mezar bir anlamda hayatını kaybedenler için gömülen çukur anlamına gelmektedir. Mezar üzeri bir bina örtülmemiş olan kabirlere denir. Üstüne bina yapılmış olan kabirlere ise türbe denilmektedir (Mercan, 2022: 5)

Mezar taşları üzerlerinde taşıdıkları kitabeler ile tarihi birer vesikadırlar (Açıkgözoğlu, 2009: 297). Mezar taşları bununla birlikte farklı tipte sanat dalları için birer form niteliğindedir. Mezar taşları üzerinde yapılan bezemelerin, işlenen figürlerin amacının, kahraman, mert ve fedakâr kişilerin unutulmasını önlemek amacıyla yapılmıştır (Sili, 1993: 62).

Halit Çal, Anadolu'daki Türk dönemi mezar taşlarını üç grupta sınıflandırmıştır: İnsan heykelleri, koç-koyun-at heykelleri ve çeşitli geometrik biçimlerde mezar-mezar taşlarıdır (Çal, 2015: 298). Türk kültürünün görüldüğü tüm coğrafyada özellikle Erzurum, Erzincan, Ardahan gibi şehirlerde at, koç ve koyun formlu mezar taşlarına rastlanmaktadır (Gündoğdu, 2006: 53). Bu tip mezar taşları Karakoyunlu ve Akkoyunlu dönemlerinde yoğunlukla uygulanmışlardır (Uluçam, 2000: 51). 11. yüzyıl sonlarında İznik'i egemenliği altına alan Selçuklular kufi yazılı mezar taşı örnekleri bırakmışlardır (Haseki, 1977: 8). Aynı tarihli örnekler arasında ön planda olanlar Ahlat mezar taşlarıdır (Karamağaralı, 1992: 1).

Osmanlı döneminin erken döneme ait mezar taşlarında Selçuklu ve Beylikler dönemi izleri görülür. Osmanlı üslubu 16. yüzyıldan başlayarak 18. yüzyıla kadar kendi üslup özelliklerini yansıtmıştır. (Haseki, 1976: 4). Çal'ın mezar taşı tasnifi ise mezar taşlarının yatay kesitleri ile ön görünüşlerinin dikkate alındığı yöntemeye dayanmaktadır. Buna göre dikdörtgen, kare, yuvarlak ve çokgen başlıklarını önermektedir (Kalafat, 2018: 15). Mezar taşlarını başlıklı ve başlıksız olmak üzere iki tipte ele almaktadır. Başlıklı mezar taşları üst kısımda fes, sarık, kavuk ve kadın başlıkları gibi gruplar oluşturmuştur. Başlıksız mezar taşlarında ise üçgen tepelikli, sivri kemerli, yuvarlak kemerli, palmet tepelikli, bitkisel tepelikli, güneş tepelikli ve dilimli tepelikli olarak sınıflandırmalar yapmıştır (Çal, 2015: 308). Osmanlı mezar taşlarında girinti ve çıkıntılar oldukça fazla kullanılmıştır. 18. yüzyıldan sonra yapılar da özellikle rokoko ve ampir üsluplarına uygun batı kaynaklı yaprak ve çiçek motifleri mezar taşları üzerinde oldukça sık görülmüştür.

Çeltek köyünde mezarlık alanı türbe ile aynı yerde yer almaktadır. Mezar yapıları bitişik olmakla birlikte ayrı ayrı olanları da vardır. Mezar taşları genellikle 19. yüzyılda yapılmıştır (Berk, 2006). Mezar taşlarından başlıklı ve başlıksız olanlar vardır. Bununla birlikte geometrik ve bitkisel bezemeli mezar taşları da bulunmaktadır (Foto 3). Mezar taşları hem erkek hem de kadına ait olup karışık bir düzende yapılmıştır. Ayrıca günümüzde mermer malzemeden yapılan mezar taşları da vardır.



**Foto 3.** Çelték köyündeki mezar baş taşı ve sanduka mezarın görünüşleri (A) sarık başlıklı mezar baş taşı, (B) sanduka mezar.

**Katalog:**

**Foto 3:**

**A: Mimari:** Sarık başlıklı mezar baş taşı **Kitabe:** ...Nevzade Hamdi Un(?)der ruhu için Fatıha 1941  
**Malzeme:** Taş **Bezeme:** -

**B: Mimari:** Sanduka mezar **Kitabe:** - **Malzeme:** Taş **Bezeme:** Baklava dilimi şeklinde geometrik bezeme

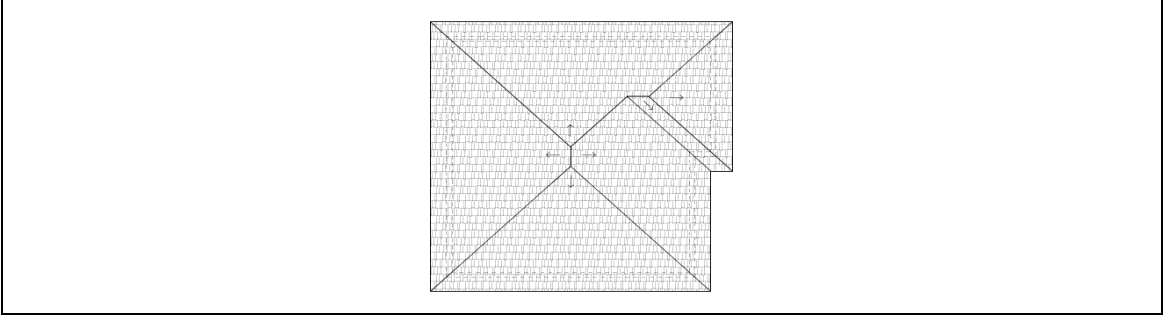
#### 2.4. Çilehane

Çilehane, köy meydanında caminin doğu tarafında yer almaktadır (Harita 8). Yapının yapılış tarihi ve kim tarafından yaptırıldığı bilinmemektedir. Yapı topografik anlamda eğimin az olduğu bir yerde konumlanmıştır. Çilehane kareye yakın dikdörtgen planlıdır (Şekil 1). Üst örtüsü içten ahşap dıştan kiremit örtülü kırma çatılıdır (Şekil 2). Yapının içerisinde Roma döneminden kalma sütunlar yer almaktadır. Beden duvarlarına bitişik beş payanda bulunmaktadır. Ortadaki sütun 3 m boyutunda 60 cm çapında ve korint başlıklıdır. Yapının batı cephesine yakın duvardan bağımsız iki sütun ise 2 m boyutunda 40 cm çapındadır. Sütunlar başlıkları ile Yunan ve Roma dönemindeki korint ve korentiyen sütunlara benzemektedir (Foto 4). Yunan ve Roma döneminde dini ve sivil yapılarda belli başlı düzenler görülmektedir. Buradaki sütun düzeni ile o dönemde kullanılan sütun düzeni birbirine benzemektedir Kadir Özköse'ye göre: "Günümüzde hastaların çilehanedeki sütuna sarılarak şifa bulacağına inanılmaktadır. Felç geçirenlerin geldiği Çelték Baba üzerine söylenen söz vardır: "Anadan ağzı eğriye Çelték Baba ne yapsın? Söylentilere bakıldığında Şeyh Mahmut Emircidoğan (Çelték Baba) geldiğinde yerleşim yerinde su çok azmış esasını durduğu yere vurmuş ve vurduğu yerden su fışkırmış" diye söz etmektedir (Çelték köyü, 2022).

Yapı tek bir mekândan oluşmaktadır. Çilehanenin üst örtüsü kırma çatı şeklindedir. Çatı ahşaptan yapılmış olup ters tavan şeklindedir. Ters tavan en yalın ve süslemesiz tavan şeklidir. Bu tür tavanlar kirişler üzerine merteklerin sıralanmasıyla oluşturulur. Ters tavanlarda kirişler, odanın içerisinden kaplanmadığı için açıkta kalır ve kendine has bir görünüş sergilemektedir (Yıldırım ve Hidayetoğlu, 2006: 333). Tek kanatlı bir kapıdan giriş sağlanmaktadır. Batı cephesinde bir, kuzey cephesinde iki penceresi bulunmaktadır. Pencereleler ahşaptan yapılmış olup tek kanatlıdır. Günümüzde çilehane köyde yaşayanlar tarafından kullanılmaktadır.



Harita 8. Çilehanenin uydu görünüşü (Zilemaps, 2022) Şekil 1. Çilehanenin planı (Çizim: Demirbađ, 2023)



Şekil 2. Çilehanenin çatı planı (Çizim: Demirbađ, 2023)



Foto 4. Çilehanenin genel görünüşleri ve sütun başlarından detaylar (A) iç mekân ve ters tavan, (B) mezarlıklar, (C) taşıyıcı sütundan ayrıntı, (D) sütun başlığından detaylar.

## 2.4 Taşınabilir Eserler (Sütunlar)

Köy meydanında Roma, Bizans ve Osmanlı dönemine ait çeşitli sütun, sütun başlıkları ve farklı taşlar bulunmaktadır. Sütun başlıkları yivli bir biçimdedir. Yivli sütun başlıkları Arkaik Döneme kadar giden bir geçmişe sahiptir. Anadolu'da ilk kez Hellenistik dönemde karşılaşılan yiv/yivli başlıkların ortaya çıkışında, dönemin bezeme formlarını bir araya getiren Pergamon'lu mimarların kendine özgü mimari bir dil kazandırmayı amaçlayan deneyci karakterinin etkili olduğu kabul edilmiştir (Alp ve Uzun, 2021: 67). Bu taş eserlerin Roma ve Bizans döneminden kaldığı düşünülmektedir (Foto 5). Malzeme olarak farklı olup devşirme özelliği göstermektedir.



Foto 5. Köy meydanında bulunan sütunlardan detaylar (A) sütun başlığı, (B) sütun gövdesinden detaylar.

## 2.5 Çeltik Köyü Çeşmeleri

Toplumların var olması ile suya sürekli bir ihtiyaç olmuştur. (Şehsuvaroğlu, 1957: 305). Çeşme kelimesinin Farsça'da göz anlamında kullanılan çeşm sözcüğünden türediği belirtilmektedir (Eyice, 1993: 227). Tarihsel süreç olarak erken zamanlı çeşmeler M.Ö. 700 ve 800 tarihinde Urartular'a aittir (Uludağ, 1994: 31).

XI. ve XII. yüzyıllarda Konya ve Kayseri Selçuklu kentlerinde çok havuzlu çeşmeler inşa edilmiştir. Sivas Gök Medrese Çeşmesi, günümüze gelmiş en erken tarihli çeşmedir (Aslanapa, 1986: 538). Daha sonraki zamanlarda fiskiyeli çeşmeler yapılmıştır. Fiskiyeli çeşmelere örnek Konya Karatay Medresesi'nin havuzu yanında yer almaktadır (Önge, 1991: 99).

Osmanlı devrinde çeşme inşasına daha çok önem verilmiştir. (Cezar, 1985: 85). Bu çeşmeler şadırvan çeşmeleri, cephe çeşmeleri ve sokak çeşmeleri gibi birtakım sınıflara ayrılmıştır (Erçağ, 1987: 4). Çeşmeler konumlanışları olarak cami avlularında, meydanlarda, sokak ve caddelerde yer almaktadır (Koçyiğit, 2019: 339). Bu devirde inşa edilen çeşmeler mimari ve bezeme açısından zenginlik göstermektedir. Osmanlı sanatında özellikle bezeme üzerindeki değişimleri en iyi yansıtan çeşmeler olmuştur.

Çeltik köyü çeşme mimarisi açısından oldukça zengindir. Köyün çeşmeleri genellikle aynı aks üzerinde yer almaktadır. (Harita 9). Yapıların inşa tarihi ve kim tarafından yaptırıldığı bilinmemektedir.



Harita 9. Çeşmelerin konumlarının uydu üzerinden görünüşü (Parselsorgu, 2022)



Çeşmeler mimari açıdan kendi içerisinde değişiklikler göstermektedir. Köyde beş çeşme bulunmaktadır. Bunların dördü duvara bitişik çeşme biri ise meydan çeşmesidir. Yapılar genellikle taş malzemeden yapılmıştır. Çeşmelerin önlerinde birer haznesi (teknesi) bulunmaktadır.

Yukarı Mahalle Çeşmesi ile İkizler Çeşmesi duvara bitişik bir yapıdır. Çeşmeler taş malzemeden inşa edilmiştir. Yapıların malzemelerinde döküntüler ve korozyonlar görülmektedir. Çeltek Baba Çeşmesi köy meydanında yer almış olup meydan çeşmesidir. Yapının cephesinde kitabesi bulunmayıp sonradan asılmış YSE (Yol, Su, Elektrik) adlı bir yazı vardır. Günümüzde su akmamaktadır (Foto 6).



**Foto 6.** Çeltek Köyü çeşmelerinin genel görünüşleri (A) Yukarı Mahalle Çeşmesi'nin genel görünüşü, (B) İkizler Çeşmesi'nin genel görünüşü, (C) Çeltek Baba Çeşmesi'nin görünüşü, (D) Çeltek Baba Çeşmesi'nin diğer görünüşü, (E) Cami (Pınarı) Çeşmesi'nin görünüşü, (F) Topsakal Çeşmesi'nin görünüşü, (G) Topsakal Çeşmesi'nin cephesinde bulunan bitkisel bezeme.

Cami (Pınarı) Çeşmesi duvara bitişik bir çeşmedir. Topsakal Çeşmesi'nin duvarında kitabesi bulunmayıp sonradan asılmış (Eskiden akardım yabana, Sonradan çıkardılar meydana, Cennet mekân olsun, Benden

abdest alıp, Namaz kılana) adlı bir yazı bulunmaktadır. Cephede dikdörtgen şeklinde bir niş vardır. Bununla birlikte cephede çift sıra daire şeklinde bordür çizgiler içerisinde stilize rozet yaprak motifi şeklinde bitkisel bezeme yer almaktadır (Foto 6).

## 2.6. Çelttek Köyü Hamamı

Hamam sözcüğü “Hamma” Arapça’da ısıtmak, İbranice’de sıcak olmak anlamına gelmektedir (Ertuğrul, 2009: 241). Türk Hamamı; dört yanı duvarlarla çevrilmiş, üzeri bir kubbe ile örtülü, sadece yıkanmak yeri değil, aynı zamanda toplumsal hayatın vazgeçilmez bir ögesi olup tellağı, natırı, külhanbeyi ile birlikte gelecek nesillere aktarılan bir kültürün simgesidir (Göker, 2008: 7). Türk hamamları dört ana bölümden oluşmaktadır. Bunlar: soyunmalık bölümü, soğukluk bölümü (ılıklik), sıcaklık bölümü (halvet odaları) ve ısıtma bölümü (külhan) dır. Soyunmalık, hamama girişte yer alan ilk bölümdür. Camegâh da denilen soyunma bölümü, soyunma ve kabul işlemlerinin yapıldığı yerlerdir. Osmanlı hamamlarında soyunmalık mekânı, kare planlıdır. 100 – 120 cm. yükseklikte, 150 – 250 cm. genişlikte taştan veya ahşaptan bir seki bulunur (Başa, 2008: 211).

Hamam, köyün batısında konumlanmıştır (Harita 10). 1950’li yıllarında inşa edilen yapının, banisi bilinmemektedir. Yapı Çelttek Kümeevler adası, 27 parselde yer almaktadır (Parselsorgu, 2022). Hamam köyde yaşayan kişiler tarafından yaptırılmıştır. Hamam dikdörtgen planlı olup üzeri ard arda iki kubbe ile örtülüdür (Foto 11). Yapı malzeme açısından üç dizi tuğla bir dizi taş biçiminde almasıık duvar tekniğinde yapılmıştır.



Hamamın uydudan görünüşü



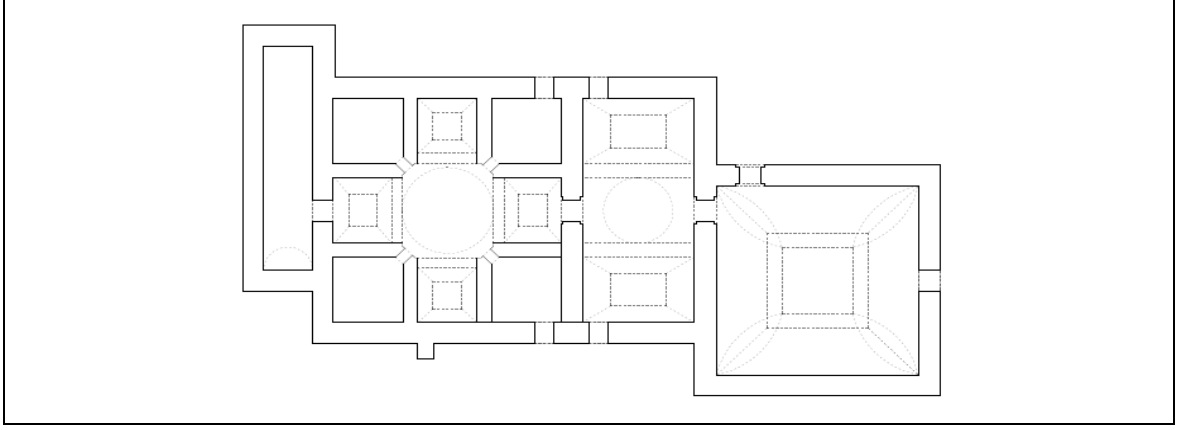
Hamamın kuzey görünüşü

**Harita 10.** Hamamın uydu görünüşü (Parselsorgu, 2022)

**Foto 11.** Hamamın kuzey görünüşü

Hamam soğukluk, ılıklik ve sıcaklık mekânlarından oluşmaktadır (Şekil 3). Soğukluk bölümü kare formda olup, tek kanatlı bir kapı boşluğundan girilmektedir. Soğukluk kısmı soyunmalık mekânından oluşmakta olup, ortada yer alan bir kapı boşluğu ile ılıklik tarafına geçilmektedir. ılıklik bölümünün orta kısmı kubbe ile örtülüyken yan taraflar aynalı tonoz ile örtülüdür. Bu kısımda WC ve duş yerleri vardır. ılıklik bölümünden sıcaklık bölümüne orta kısımda bulunan bir kapı boşluğundan giriş sağlanmaktadır. Sıcaklık mekânının üstü ortada büyük bir kubbeye yanlarında ise tonozlarla örtülüdür. Kubbeye geçişler tromplarla sağlanmaktadır. Sıcaklık bölümünün köşelerinde birer halvet odası bulunmaktadır. Sıcaklık mekânından sonra ortada bulunan bir kapı boşluğu ile külhan bölümüne geçiş yapılmaktadır. Külhan hamamın ısıtıldığı ateşin yakıldığı ve yakıtın depolandığı bölümdür. Hamamın kapı ve pencereleri günümüze gelmemiştir. Giriş cephesinde bir kapı ve iki pencere boşluğu vardır. Doğu ve batı cephesinde de iki pencere boşluğu bulunmaktadır. Güney cephesi ise düzdür. Günümüzde hamam harap olup, kullanılmamaktadır (Foto 7).

Köyün hamam planı literatürde Semavi Eyice’nin yapmış olduğu hamam tipolojisinde haçvari dört eyvanlı ve köşe hücreli hamam grubuna benzemektedir. Plan olarak haç şekline benzediği için haçvari plan olarak da bilinmektedir (Eyice, 1960: 108). Yılmaz Önge de Semavi Eyice’nin sıcaklık bölümündeki düzenlemeyi doğrulayarak Türk hamam plan tipolojisindeki bu bölümün esas alındığını belirtmektedir. Bu tipteki hamamların planlama anlayışının gelişmiş örneklerine XII. yüzyıl hamamlarında görülmektedir (Önge, 1988: 409). Konya’da Sahip Ata Hamamı ve Orhanbey Hamamı erkekler kısmı, İznik’te Hacı Hamza Hamamı’nın erkekler kısmı ve Edirne’deki Saray ve Tahtakale Hamamlarını bu tip hamamlara örnek olarak verebiliriz (Ertuğrul, 2009: 256).



Şekil 3. Çelték köyü hamam planı (Çizim: Demirbağ, 2023)

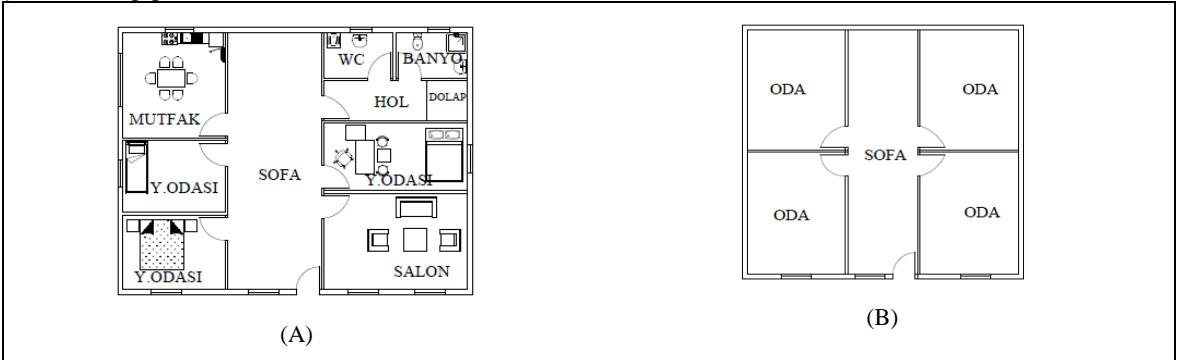


Foto 7. Hamamın genel görünüşleri (A) doğu cephesi, (B) güney cephesi.

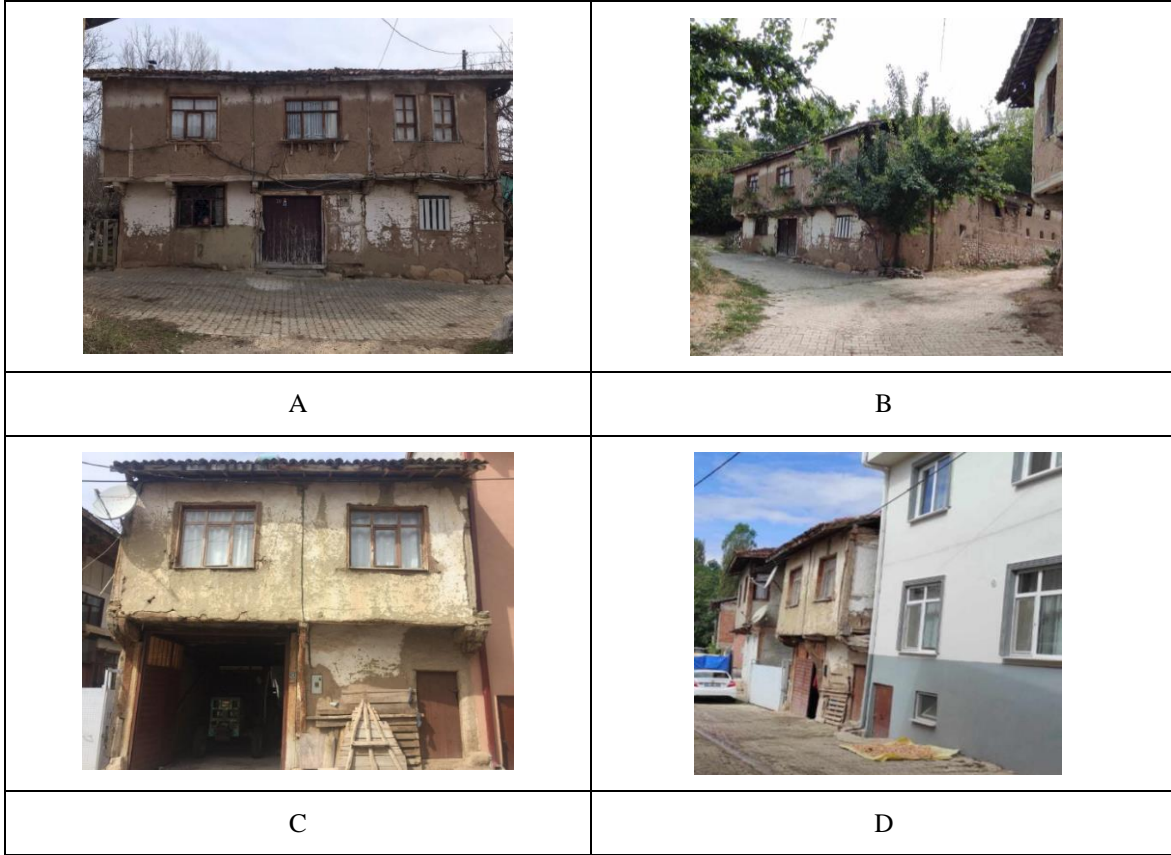
## 2.7. Çelték Köyü Geleneksel Evleri

Geleneksel evler yerele özgü birikimiyle ön plana çıkan kültür varlıklarıdır. Ev bir şehrin ve yerleşim yerinin kültürel ve sanatsal kimliğini ortaya çıkarmaktadır. Şehre göre değişiklik gösteren tabiat ve kültür varlıkları o şehrin kendine özgü özelliğinin ortaya çıkmasını sağlamaktadır. Ev bir ailenin yaşayabileceği mekân anlamına gelmektedir (Hasol, 1975).

Zile Çelték köyünde sivil yapı tiplerinden biri de geleneksel konutlardır. Geleneksel kırsal doku üzerinde konutlar oldukça fazladır. Sivil yapılar sokakların yapısına göre şekil almıştır. Yapılar daha çok bitişik nizamda inşa edilmiştir. Bununla birlikte ayrı olarak bahçeli konutlar da yer almaktadır. Konutlar genellikle iç sofalı plan tipinde yapılmıştır. Sofanın etrafında çeşitli fonksiyonları karşılayan odalar bulunmaktadır. Yapıların alt katları yığma taş, üst katları ise ahşap çatkı arası kerpiç dolgu tekniğinde yapılmıştır. Duvarların üstündeki kerpiç sıva döküntü haldedir. Nazım Özköse evi iç sofalı plan tipinde olup sofanın etrafında odalar bulunmaktadır. Yapı iki katlı olup üst kat dışı çıkmalıdır. Cavit Güleç evi iç sofalı plan tipinde olup üst kat dışı çıkmalıdır (Şekil 4). Üst katlar alttan kıvrımlı ahşap payandalarla desteklenmektedir. Evin üst örtüsü çatı şeklinde olup pencereleri tek kanatlıdır (Foto 8).



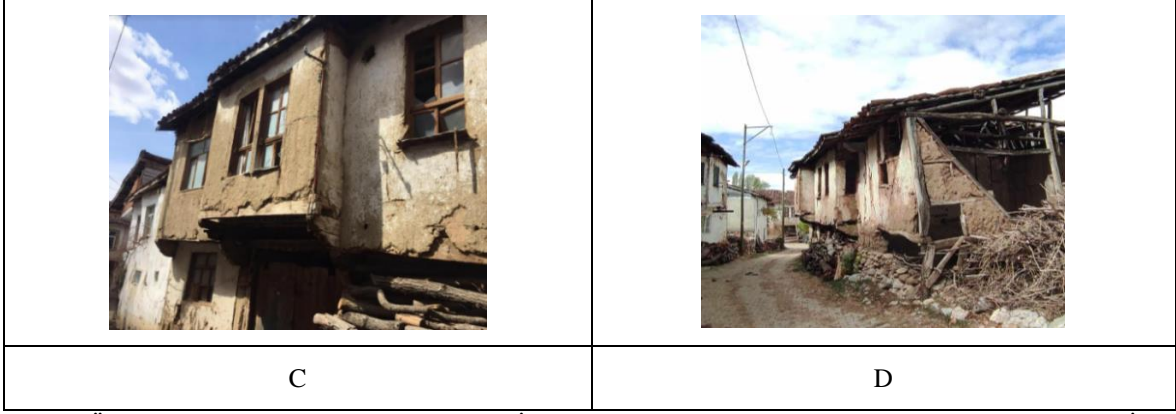
Şekil 4. Konutların plan tipleri (A) Nazım Özköse konutunun iç sofalı plan tipi, (B) Cavit Güleç konutunun iç sofalı plan tipi (Çizim: Demirbağ, 2023)



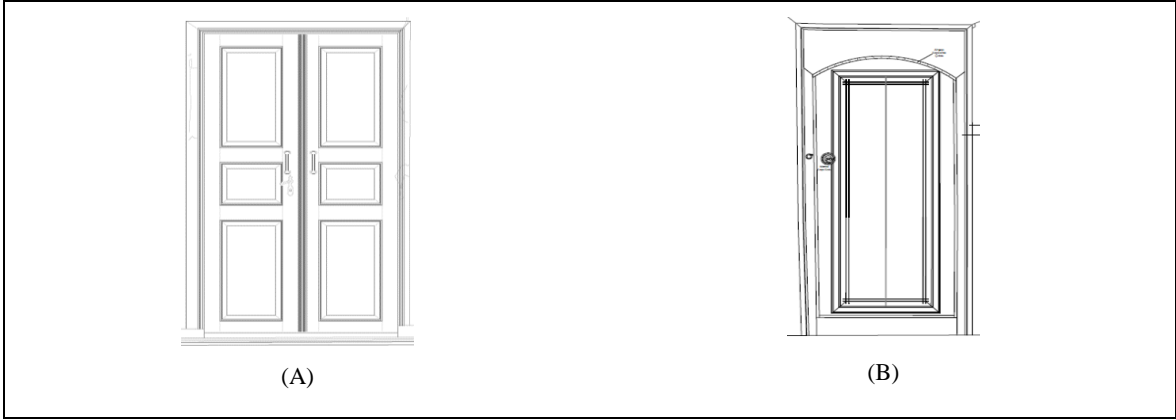
**Foto 8.** Konutların genel görünüşleri (A) Nazım Özköse konutunun giriş cephesi, (B) Nazım Özköse konutunun lokasyon görünüşü, (C) Cavit Güleç konutunun kapı ve penceresinden detaylar, (D) Cavit Güleç konutunun lokasyon görünüşü.

Dursun İnan geleneksel konutu iki katlıdır. Yapının üst katları dışa çıkmalıdır (Foto 9). Üst kat çıkmaları alttan kıvrımlı ahşap payandalarla desteklenmektedir. Bununla birlikte üst katları çıkmasız konutlar da bulunmaktadır. Konutların ana yapıya giriş kapıları ahşap malzemeden yapılmış olup çift kanatlıdır (Şekil 5). Giriş kapılarının üstünde taşlığa ışık veren aydınlatma pencereleri bulunmaktadır. Yapıların üst kat pencereleri ahşap malzemeden yapılmış olup giyotin tipindedir (Şekil 6). Bununla birlikte bazı geleneksel konutların üst kat pencereleri tek kanatlıdır. Üst katları PVC pencere olan konutlar da yer almaktadır. Üst örtü çatı şeklindedir. Saçaklar alttan ahşap kaplamasızdır. Yapıların dış cephesinde herhangi bir bezeme öğesine rastlanılmamaktadır.



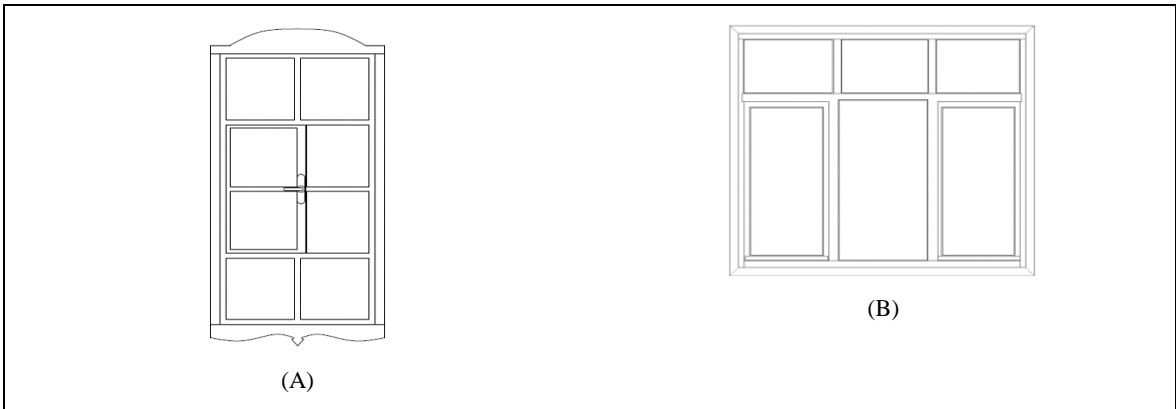


**Foto 9.** Üst kat düz çıkma görünüşü (A) Dursun İnan konutunun tek çıkma ve PVC penceresi, (B) Dursun İnan konutunun lokasyon görünüşü, (C) konutun üst kat çıkmayı destekleyen kıvrımlı ahşap payandalar, (D) konutun lokasyon görünüşü.

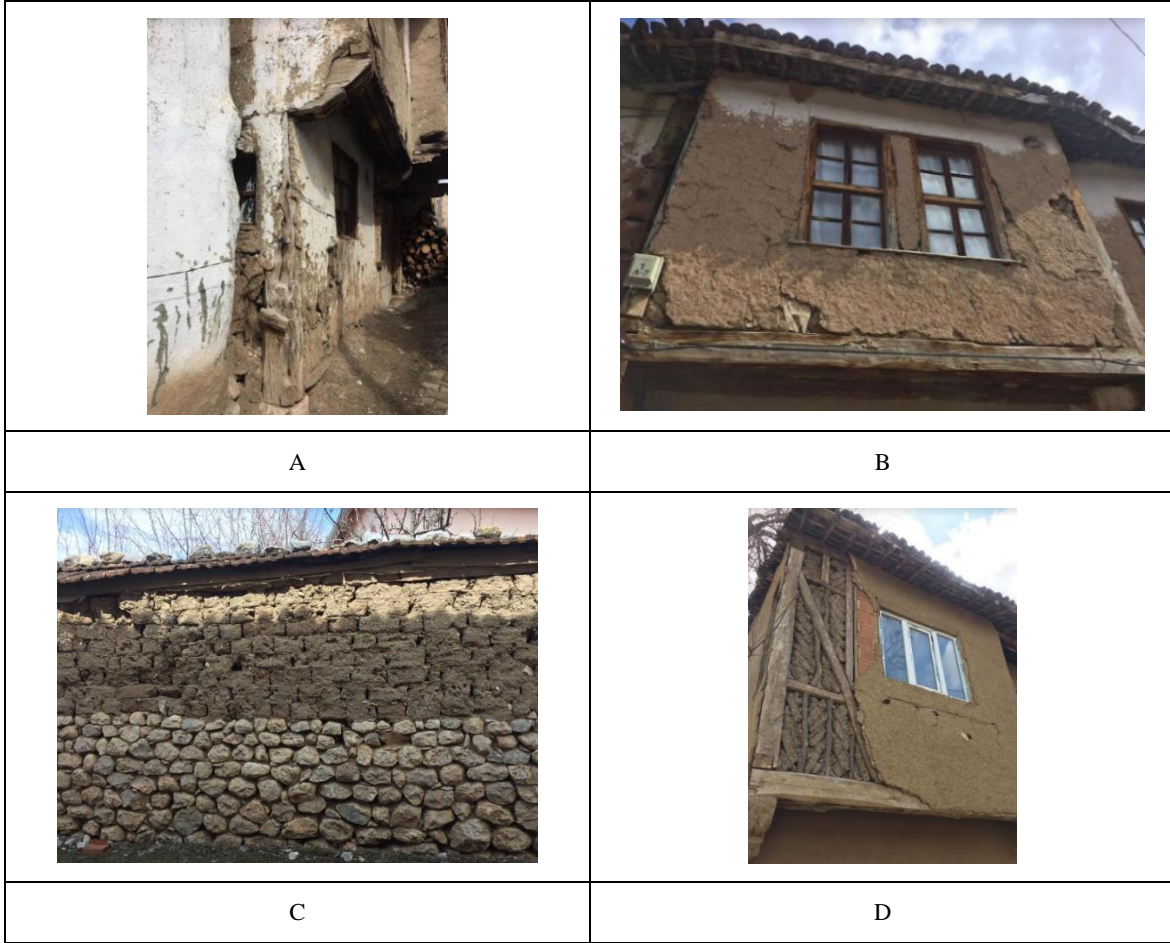


**Şekil 5.** Kapılarından görünüş (A) çift kanatlı giriş kapısı, (B) tek kanatlı oda kapısı. (Çizim: Demirbağ, 2023)

Konutların cephelerindeki tatlı kireç duvar sıvaları döküntü halindedir. Cephelerin tekrardan sıvalarının yapılması gerekmektedir. Köyde birçok geleneksel konuta sağlama adına müdahale edilmesi gerekmektedir. Ahşap olan taşıyıcılar ile özellikle dolgu malzemesi kerpicing değiştirilmesi gerekir (Foto 10).



**Şekil 6.** Konutların pencereleri (A) giyotin pencere, (B) tek kanatlı pencere. (Çizim: Demirbağ, 2023)



**Foto 10.** Konutların yapı elemanları ve malzemelerinden ayrıntılar (A) köşş dikmesi, (B) şacak altları, (C) moloz taş ve kerpiç yapı malzemesi, (D) ahşap çatkı arası kerpiç dolgu tekniđi.

### 3. Sonuç

Kırsal yerleşimler buldukları bölgenin özelliklerini yansıtan ve doğasıyla barışık mimarisi ile yaşamın gerçekleştiđi bölgelerdir. Zaman içerisindeki istihdam olanakları, eğitim ve sanayileşme gibi pek çok alandaki deđişimin karşısında yenik düşen kırsal yerleşim yerleri hızla nüfus kaybetmiş ve göç sonucu geride kalan kırsal mimari ise kaderine terkedilmiştir. İçinde bulunduğu çevreye uygun özgün ve zengin çeşitliliğe sahip olan kırsal yerleşimlerin her biri kendine özgü değerlere sahiptir. Bu nedenle her bir geleneksel kırsal dokunun korunması sürecinde kendi içinde değerlendirilmesi ve analiz edilmesi gerekmektedir. Çeltök köyü, Zile ilçesine bađlı kültürel miras açısından zengin köylerden biri olarak bilinmektedir. Yaptığımız çalışmada kırsal yerleşim yerinde bulunan türbe, mezarlık, çilehane, taşınabilir eserler (sütunlar), çeşme, hamam, konut gibi farklı tipte yapılar üzerine incelemeler yapılmıştır. Yapı tiplerini genel olarak değerlendirecek olursak; türbe mimari açısından üst örtüsü köşşelerde yer alan payelerle taşınan yanları açık, kurşun kaplı bir kubbe ile örtülü olup baldaken tarzında yapılmıştır. Bu plan özelliđi ile erken dönem Osmanlı türbe yapıları ile benzerlik göstermektedir. Bu yapılara İznik Yakup Çelebi türbesi, Amasya Şehzadeler türbesi ve İznik Sarı Saltuk türbesini örnek olarak verebiliriz (Kılıcı, 2007: 273). Köyde mezarlık alanında yer alan mezar baş taşı ve sanduka mezar üzerinde çalışma yapılmıştır. Mezar baş taşı ve sanduka mezar erken tarihlidir. Mezar baş taşı sarık başlıklı, taştan yapılmış olup üzerinde kitabe bulunmaktadır. Mezar baş taşında herhangi bir bezeme bulunmazken, sanduka mezarda baklava dilimi şeklinde geometrik bezeme vardır. Bununla birlikte köyde bir çilehane yapısı bulunmaktadır. Çilehane köyün batı doğrultusunda caminin hemen yakınındadır. Yapı dikdörtgen planlı olup içerisinde Roma döneminden kalma bir sütun parçası bulunmaktadır. Çilehaneye gelen hastaların sütuna sarılarak şifa bulacağına inanılmaktadır. Kırsal yerleşim yerinin farklı yerlerinde sütun ve sütun başlıkları kalıntıları yer almış olup Roma ve Bizans döneminden geldiđi tahmin edilmektedir. Sütunların kare kaideli, silindirik gövdeli ve başlıklarının yivli olması Yunan, Roma ve Bizans dönemindeki dini ve sivil yapılarda görülen sütun ve sütun başlıkları ile benzerlik göstermektedir. Köyde bir diđer yapı tipi olarak beş

çeşme vardır. Bu çeşmelerden Çeltek Baba çeşmesi meydan çeşmesi olup Yukarı Mahalle, Topsakal, İkizler ve Cami pınarı çeşmeleri duvara bitişiktir. Çeşmelerin aynalık kısmında herhangi bir kitabe bulunmamaktadır. Yapılarda malzeme olarak taş kullanılmıştır. Bezeme sadece Topsakal Çeşmesinin cephesinde olup diğer çeşmeler bezemesizdir. Bezeme olarak rozet şeklinde motif vardır. Çeşmelerin günümüzde sıvası döküntü haldedir. Çeşmelerin korunmasına yönelik müdahale çalışmaları gerekmektedir. Cephenin öncelikle raspası yapılmalıdır. Raspası yapıldıktan sonra acı kireç üstüne tatlı kireç sürülerek sıvası yapılmalıdır. Bununla birlikte köyde yer alan bir diğer yapı tipi hamamdır. Hamam ise soğukluk, ılıkılık ve sıcaklık mekânlarından oluşmaktadır. Bu yönüyle 14. ve 15. yüzyıl erken ve klasik Osmanlı dönemine ait hamam yapılarına benzemektedir. Özellikle Semavi Eyice'nin yapmış olduğu hamam tipolojisindeki haçvari dört eyvanlı ve köşe hücreli hamam yapıları ile benzerlik göstermektedir. Yapının çeşmelerdeki gibi sıvalarında döküntüler vardır. Benzer şekilde iç mekân duvarlarında da aynı durum söz konusudur. Hamama müdahale edilip restorasyon çalışması yapılması gerekmektedir. Duvardaki sıvaların indirilip raspası yapılmalıdır. Mevcut bozulan taşların değiştirilmesi gerekmektedir. Araştırmada son çalışma grubumuzu geleneksel konutlar oluşturmaktadır. Kırsal yerleşim yerinde geleneksel evler fazladır. Evler genel olarak mimari açıdan birbirine benzemekle birlikte dört konut üzerinde ayrıntılı bir şekilde durulmuştur. Yapılar genellikle iç sofalıdır. Evler su basman seviyesine kadar yığma taştan, üst katlar ise ahşap çatki arası kerpiç dolgu tekniğinde yapılmıştır. Konutlar genellikle iki katlıdır. Yapıların dış cephesinde herhangi bir bezeme ögesi bulunmamaktadır. Duvarların çoğu sıvasız olup döküntü haldedir. Yapılara küçük çaplı müdahale edilmesi gerekmektedir. Evler mimari özellikleri ile genellikle iç bölgelerde yer alan geleneksel evler ile benzerlik göstermektedir. Kıyı bölgelerde yer alan evlerde de mimari açıdan farklı özellikler göstermektedir.

Çeltek köyünde yerel yönetimler köy halkıyla birlikte yerleşime koruma bilinci ile yaklaşmalı ve yapılacak tüm planlamalar ve alınacak kararlar kültürel miras bilinci ile oluşturulmalıdır. Bu doğrultuda köy halkının ilgisini çekecek etkinlikler yapılmalı, yerel düzeyde iletişim araçlarının kullanımı desteklenmeli ve yapıların tekil olarak korunmasından çok yörenin bütüncül olarak korunması hedeflenmelidir. Yerel yönetimler ile birlikte hareket edilerek etkinlikler düzenlenmeli, gezi gibi organizasyonlar gerçekleştirilmelidir. Geleneksel yapı sistemlerinin yerleşimin geleneksel dokunun devamı ve bu yapıların onarım ve restorasyonları için gereklilik arz etmektedir. Köy halkına ve turistlere koruma bilincini aşlamak ve farkındalığı arttırmak için Çeltek köyü ve çevresinin sahip olduğu tarihi ve doğal kültürel miras öğelerini anlatan tanıtıcı panolar yapılmalı ve köyün meydanlarına yerleştirilmelidir. Geleneksel kırsal dokudaki günümüzde kullanılmayan ya da harap olan tarihi yapıların restorasyonu yapılarak sosyal ve kültürel merkezler olarak kullanılmasının sağlanması amaçlanmalıdır. Tokat ilinin Zile ilçesine bağlı olan Çeltek köyü kültürel miras açısından farklı tipteki yapı stoğunun fazla olması günümüzde köy farklı etnik gruplar tarafından sık sık ziyaret edilmektedir. Köyde bulunan yapıların korunması, gerekli müdahalelerin yapılması, sürdürülebilirliğin sağlanması ve gelecek kuşaklara aktarılması açısından önem arz etmektedir. Günümüzde de kırsal yerleşim yerinde bu kültürel varlıkların yaşatılması tarih, kültür, sanat ve turizmin canlanması açısından önem kazanmaktadır.

## **Kaynaklar**

- Açıkgözoğlu, A. S. (2009). Mezar taşı çalışmaları. *Türkiye Araştırmaları Literatür Dergisi*, 7 (14), 297-314.
- Alp, A.O. ve Uzun, M. C. (2021). Geç Antik çağı / erken Bizans dönemi sütun başlıkları üzerine bir tipoloji denemesi, 24. *Uluslararası Ortaçağ ve Türk Dönemi Kazıları ve Sanat Tarihi Araştırmaları Sempozyumu bildirileri* içinde (60-83. ss.). Nevşehir: Nevşehir Hacı Bektaş Veli Üniversitesi Yayınları.
- Aslanapa, O. (1986). *Osmanlı devri mimarisi*. İstanbul: İnkılap Kitabevi Yayınları.
- Aslanapa, O. (1997). *Türk sanatı*. İstanbul: Remzi Kitabevi Yayınları.
- Başa, B. A. (2009). Türk Hamam Kültürünün "Spa & Wellness Mekânlarının Tasarıma Etkileri". *Zeitschrift für die Welt der Türken*, 1 (1), 208.
- Berk, S. (2006). *Zeytinburnu'nun tarihi mezar taşları*. İstanbul: Zeytinburnu Belediyesi Kültür Yayınları.
- Cezar, M. (1985). *Türk şehirciliğinde çeşmeler*. İstanbul: Literatür Yayınları.
- Çal, H. (2015). "Türklerde mezar-mezar taşları". *Aile Yazıları*, 8, 295-332.
- Çeltek köyü. Çeltek köyü, "Bir yeşil öyküdür Çeltek". (2023, 20 Şubat). Erişim adresi <https://celtekkoyum.tr>
- Erçağ, B. (1987). İstanbul su mimarisinde yapı ve işlevleriyle çeşmeler. *İlgi Dergisi*, 49, 2-8.
- Ertuğrul, A. (2009). "Hamam yapıları ve literatürü". *Türkiyat Araştırmaları Literatür Dergisi*, 7 (13), 241-266.
- Eyice, S. (1993). *Çeşme maddesi*. (Cilt 8, 277. ss.). İstanbul: Türkiye Diyanet Vakfı İslam Ansiklopedisi.
- Eyice, S. (1960). İznik'te "Büyük Hamam" ve Osmanlı Devri Hamamları Hakkında Bir Deneme". *İstanbul Üniversitesi Edebiyat Fakültesi Dergisi*, 11 (15), 99-120.
- Göker, M. (2008). Hamam kültürünün günümüz banyo tasarımında yeri, önemi ve Hierapolis örneği, *Türk Kültür Tarihinde Denizli ve Kentleşme Sorunları Sempozyumu bildirileri* içinde (7-30. ss.). Denizli: Denizli Valiliği İl Kültür ve Turizm Müdürlüğü Yayınları.

- Gündoğdu, H. (2006). "Nahçıvan'dan figürlü bir mezar taşının düşündürdükleri". *Atatürk Üniversitesi Güzel Sanatlar Enstitüsü Dergisi*, 16, 49-57.
- Güven, S. (1990). "Vitruvius, mimarlık üzerine on kitap". İstanbul: Şevki Vanlı Mimarlık Vakfı Yayınları.
- Haseki, M. (1977). *Plastik açıdan Türk mezar taşları*. İstanbul: İstanbul Devlet Güzel Sanatlar Akademisi Yayınları.
- Hasol, D. (1975). *Ansiklopedik mimarlık sözlüğü*. İstanbul: Yem Yayınları.
- Icomos. Venedik Tüzüğü. (2023, 01 Ekim). Erişim adresi <http://icomos.org.tr>.
- Kalafat, N. (2018). *Çankırı Osmanlı dönemi mezar taşları*. (Yayımlanmamış yüksek lisans tezi). Erciyes Üniversitesi Sosyal Bilimler Enstitüsü, Kayseri.
- Karamağaralı, B. (1992). *Ahlat mezar taşları*. Ankara: Türk Tarih Kurumu Basımevi Yayını.
- Kılıcı, A. (2007). *Anadolu Türk mimarisinde erken devir baldaken tarzı türbeler*. Ankara: Vakıflar Genel Müdürlüğü Yayını.
- Koçyigit, F. (2019). Osmanlı mimarisinde meydan çeşmeleri. *Akdeniz Sanat Dergisi*, 13, 339-354.
- Mercan, U. U. (2022). *Sanatsal bir nesne olarak Tunceli mezar taşları*. (Yayımlanmamış yüksek lisans tezi). Atatürk Üniversitesi Güzel Sanatlar Enstitüsü, Erzurum.
- Minaz, D. (2021). *Zile ilçe merkezinde ve yakın çevresindeki bazı köylerde kültürel mirasın kültürel coğrafya açısından önemi*. (Yayımlanmamış yüksek lisans tezi). Karabük Üniversitesi, Lisansüstü Eğitim Enstitüsü, Karabük.
- Orman, İ. (1999). *İstanbul'daki XVI. yüzyıl türbelerinin çini süsleme programları*. (Yayımlanmamış yüksek lisans tezi). İstanbul Üniversitesi Sosyal Bilimler Enstitüsü, İstanbul.
- Önge, Y. (1988). "Anadolu'da XII-XIII. yüzyıl hakkında genel bilgiler ve mimar Koca Sinan'ın inşa ettiği hamamlar", *mimarbaşı Koca Sinan yaşadığı çağ ve eserleri*. Ankara: Vakıflar Genel Müdürlüğü Yayını.
- Önkal, A. ve Bozkurt, N. (1993). "Cami – dini ve sosyokültürel tarihi" maddesi. (Cilt 8, 46-56. ss.). İstanbul: Türkiye Diyanet Vakfı İslam Ansiklopedisi.
- Özbay, M. (2010). *Evliya Çelebi'nin Seyahatnamesinde Anadolu coğrafyasındaki Gayrimüslim mabetleri*. (Yayımlanmamış yüksek lisans tezi). Sakarya Üniversitesi Sosyal Bilimler Enstitüsü, Sakarya.
- Özköse, K. (2006). Selçuklular döneminde Sivas'ın tasavvufi kültür yapısı, *Selçuklular Döneminde Sivas Sempozyumu Bildirileri* içinde (246-260. ss.). Sivas: Sivas Valiliği İl Kültür ve Turizm Müdürlüğü Yayınları.
- Parselsorgu. Çeltik köyü parsel sorgulaması. (2023, 26 Şubat). Erişim adresi <https://parselsorgu.tkgm.gov.tr>
- Sili, T. (1993). Bir Orta Asya geleneği koç-koyun heykel mezar taşları. *Bilim Kültür Dergisi*, 1 (96), 60-65.
- Şehsuvaroğlu, B. N. (1957). *Anadolu kaplıcaları ve Selçuklular*. İstanbul: İsmail Akgün Matbaası Yayını.
- Turani, A. (2019). *Dünya sanat tarihi*. İstanbul: Remzi Kitabevi Yayınları.
- Tuztaş U. ve Aşkun İ. Y. (2013). Türk Evi idealleşirmesinde Osmanlı Evi ve Anadolu Evi" kavramlarının ortaklıklarına ilişkin işlevsel açıklamalar. *Bilig, Türk Dünyası Sosyal Bilimler Dergisi*, 66, 273-296.
- Uluçam, A. (2000). *Eski Erçiş-Çelebibağı mezarlığı ve mezar taşları*. Ankara: Türk Tarih Kurumu Basımevi Yayını.
- Uludağ, K. (1994). *Seramik sanatında çeşme ve su oyunları*. (Yayımlanmamış sanatta yeterlilik tezi). Eskişehir Anadolu Üniversitesi Sosyal Bilimler Enstitüsü, Eskişehir.
- Yıldırım, K. ve Hidayetoğlu, M. L. (2006). Geleneksel Türk evi ahşap tavan süsleme özelliklerinin ve yapım tekniklerinin çeşitliliği üzerine bir inceleme, 9. *Uluslararası Geleneksel Sanatlar Sempozyumu Bildirileri* içinde (332-341. ss.). İzmir: Dokuz Eylül Üniversitesi Güzel Sanatlar Fakültesi Yayınları.
- Zile turizm. Çeltik köyü tekkesi. (2023, 01 Ocak). Erişim adresi <https://zileturizm.com>.
- Zile maps. Çeltik köyü haritası. (2023, 15 Ocak). Erişim adresi <https://www.google.com/maps/place/çeltik>.
- Zile Belediyesi. Çeltik köyü tekkesi. (2023, 25 Şubat). Erişim adresi <https://site.zile.bel.tr/index.php/2021/02/01/celtik-koyu-tekkesi-seyh-mahmud-emirdogan-turbesi>.

---

### Etik, Beyan ve Açıklamalar

---

1. Etik Kurul izni ile ilgili;

Bu çalışmanın yazar/yazarları, Etik Kurul İznine gerek olmadığını beyan etmektedir.

2. Bu çalışmanın yazar/yazarları, araştırma ve yayın etiği ilkelerine uyduklarını kabul etmektedir.

3. Bu çalışmanın yazar/yazarları kullanmış oldukları resim, şekil, fotoğraf ve benzeri belgelerin kullanımında tüm sorumlulukları kabul etmektedir.

4. Bu çalışmanın benzerlik raporu bulunmaktadır.

---