



## VAN MÜZESİ'NDE BULUNAN BİR GRUP OSMANLI RESMİ (KURUM VE MAKAM) MÜHRÜ<sup>1</sup>

*A Group Of Ottoman Official (Institution and Authority) Seals Found In Van Museum*

**Murat ÇABAZ<sup>1</sup> ve Mehmet KULAZ<sup>2</sup>**

<sup>1</sup>Doktora Öğrencisi, Van Yüzüncü Yıl Üniversitesi, Sosyal Bilimler Enstitüsü, Sanat Tarihi ABD, Van, muratcabaz@yyu.edu.tr, orcid.org/0000-0001-7207-8091

<sup>2</sup>Dr. Öğr. Üyesi, Van Yüzüncü Yıl Üniversitesi, Sosyal Bilimler Enstitüsü, Sanat Tarihi ABD, Van, mkulaz@yyu.edu.tr, orcid.org/0000-0003-4800-7028

*Araştırma Makalesi/Research Article*

### Makale Bilgisi

Geliş/Received:  
08.08.2023  
Kabul/Accepted:  
19.09.2023

### DOI:

10.18069/firatsbed.1339333

### Anahtar Kelimeler

Osmanlı dönemi, mühür,  
maden sanatı, süsleme,  
hakkâk

### Keywords

Ottoman period, seal,  
metal art, ornament,  
hakkâk

### ÖZ

Van Müzesi kurulduğu günden bu yana tarih öncesi ve tarih sonrası birçok medeniyete ait eserleri bünyesinde barındırmaktadır. İlk olarak 1932 yılında Van Milli Eğitim müdürü tarafından yörede toplanan taşınır kültür varlıkları, 1945 yılında müze müdürlüğünün kurulmasıyla buraya taşınmış ve kayıt altına alınmıştır. 1972 yılında açılışı yapılan binada özellikle Urartu dönemi başta olmak üzere birçok medeniyete ait eserler sergilenmiştir. 2011 depreminden sonra yapımına başlanan yeni müze binası çağın gereksinimlerine göre yapılarak 2019 yılında yeniden hizmet vermeye başlamıştır. Müzede bulunan birçok eser içerisinde Osmanlı mühürleri önemli bir yere sahiptir. Osmanlılarda mühür şahıs (zat), resmi (kurum ve makam), vakıf ve tılsım mühürleri olarak gruplara ayrılmaktadır. Birçok müzede olduğu gibi Van Müzesi'nde de bu gruplara ayrılan 39 eser bulunmaktadır. Bu eserler içerisinde resmi işlerde kullanılan 10 adet mühür incelenmiştir. Eserler; dönem, malzeme, teknik, süsleme, form, yazı türü yönünden değerlendirmeye alınmıştır. Mühürlerin yapımında pirinç, bakır, gümüş, bronz, tunç vb. madenler kullanılmıştır. Mühürlerin ortaya çıkarılmasında süsleme sanatlarının yanı sıra sülüs, ta'lik, rik'a, ve mahalli yazı gibi farklı hatlardaki yazı çeşitleriyle kazımalar yapılmıştır. Bu tutamaklar sabit veya katlanabilir formlarda karşımıza çıkmaktadır. Osmanlılarda uzun bir eğitim sürecinden geçen ve tezyin, edebiyat, kazıma gibi birçok zor sanatı bir araya getiren hakkaklar önemli eserler ortaya çıkarmışlardır.

### ABSTRACT

The Van Museum has artifacts that are dated back to perihistoric and past-historical civilizations era. These cultural assets were collected by the Van National Education Director in 1932. By the time the Van Museum was founded all collected artifacts were moved to the Van Museum and recorded in 1945. The artifacts were crafted by different civilizations that lived in that area, however most of them belonged to Urartians which were exhibited by the opening of the museum in 1972. The construction of the new museum, which started after the 2011 earthquake, was restructured according to the conditions of the age and service practices started again in 2019. When you visit the Museum, you can see there are numerous seals which are the inheritances of The Ottoman Empire. They are among the most important pieces of The Museum. The seals can be divided into groups as personal, official, foundation and talisman. There are 39 pieces of seals in The Van Museum. 10 of them were examined as official seals. They were made of brass, copper, silver, bronze, gunmetal etc. They also were examined according to their period, material, technique, ornament form, type of writing. Besides, Turkish Islamic art was used for seals such as thulluth, ta'lik, rik'a and local script. The seals also have handles in various shape which are foldable or fixed. Hakkas, who went through a long education process in the Ottomans and brought together many difficult arts such as ornament, literature, engraving, produced important works, and it possible to see their artworks in The Museum.

**Atf/Citation:** Çabaz, M. ve Kulaz, M. (2023). Van Müzesi'nde Bulunan Bir Grup Osmanlı Resmi (Kurum ve Makam) Mührü. *Firat Üniversitesi Sosyal Bilimler Dergisi*, 33, 3, 1373-1388.

**Sorumlu yazar/Corresponding author:** Murat ÇABAZ, muratcabaz@yyu.edu.tr

<sup>1</sup> Bu çalışma Yüzüncü Yıl Üniversitesi Bilimsel Araştırma Projeleri Koordinatörlüğü tarafından 2015 Sob Y15028 nolu proje ile desteklenen "Van Bölge Müzesi'nde Bulunan Osmanlı Dönemi Mühürleri" adlı yüksek lisans tezinden üretilmiştir.

## 1. Giriş

Aslı Farsça olan mührün Arapça karşılığı hatem Türkçesi ise damgadır (Uzunçarşılı, 1959: 1). Gümüş, pirinç, bakır, bronz, altın vb. madenler ile akik, zümrüt, necef, kantaşı gibi taşlar üzerine işaretler, kurandan ayetler veya güzel sözler, isimler kazınarak yapılan bir sanattır (Kuşoğlu M. Z., 2009: 6). Neolitik çağda (M.Ö. 7. Binyıl) Çatalhöyük, Bademağacı ve Kuzey Suriye’de ilk örnekleri karşımıza çıkmaktadır (Sevin, 2003: 170). İlk örnekler yuvarlak, oval ve haç şeklindedir. Arkalarında değişik şekillerde çıkıntılar yer almaktadır (Güney, 2014: 18). Hitiler ve Asurlular döneminde üzerlerinde mitolojik sembollerin olduğu silindirik mühürler kazındığı bilinmektedir (Kuşoğlu M. Z., 2009: 6,7). Üzerine mühür kazınan ilk yüzükleri Babillilerin kullandığı söylenmektedir. Babilon kazılarında bulunan yüzükler bunu doğrulamaktadır (Hammer, 1991: 5). İslami dönemde Hz. Muhammed’in mühür kullandığı ve üzerinde **“Muhammed Resulullah”** ibaresi hakkedildiği bilinmektedir. Peygamberimizin vefatından sonra ilk üç halifenin bu mührü kullandığı, Hz. Osman’ın abdest alırken İris kuyusuna düşürdüğü ve kaybolduğu söylenmektedir (Şehsuvaroğlu, 2017: 110). Emeviler ve Abbasiler döneminde de halifelerin yüzük mühürler yaptırarak ve onları kullandıkları kayıtlarda geçmektedir (Oruç, 2017: 342). Orhun vadisi (Moğolistan), Taşkent (Özbekistan) ve Yedisu (Kazakistan-Kırgızistan) civarlarında yapılan araştırmalarda eski Türklere ait damga ve mühürler bulunmuştur (Gaybullah Babayar, Arif Habibullayev, 2019: 34). Selçuklular döneminde ise Tuğrul Bey zamanında mühür karşımıza çıkmaktadır. Selçuklularda hükümdarlar daha çok üzerlerine tuğralarının kazındığı yüzük mühür kullanmaktaydılar (Oruç, 2017: 342). Anadolu Selçuklularında ise kurşun mühür ile hazinenin mühürlendiği bilinmekteydi (Oruç, 2017: 346). Osmanlılar döneminde ise mühürcülük birkaç sanat dalını içinde barındıran bir sanat olmuştur (Şehsuvaroğlu, 2017: 113). Osmanlı mühürcülüğü ile ilgili Evliya Çelebi seyahatnamesinde İstanbul mühürcülerinden bahsetmekteydi. Bu mühürcüleri kullandıkları teknikler ve malzemeler açısından üç gruba ayırmaktadır. Bunlar esnaf-ı mühürkünün, esnaf-ı hakkakan ve esnaf-ı mühürkanan-ı sim heykel olarak belirtilmiştir (Kuşoğlu M. Z., 2009: 12-13).

Osmanlı Dönemi mühürleri dişi (çukur) ve erkek (kabartma) olarak adlandırılmaktadır. Dişi mühürlerde, çizgiler sathın seviyesinin altında kaldığı için mühür, mürekkebe sürülüp kâğıda basıldığı zaman bu kısımlar kâğıt renginde kalarak, etrafı siyah görünmektedir. Kabartma oyma da ise çizgiler sath seviyesinde bırakılıp etrafı kazılarak boşaltıldığı için mürekkep bu kabarık oyulan yazılara temas ederek kâğıtta, kabarık kısımları mürekkepli ve çukur yerler beyaz kalır (Bal, 2008: 9). Mühürler makam (resmi) mühürleri, zat mührü ve ismi havi resmi mühür olarak gruplandırılmıştır (Uzunçarşılı, 1959: 1). Bu mühür türlerinin dışında kurşun mühür ile tılsım mühürlerde bulunmaktadır. Tılsım mühür, temsil özelliği olup isim yanında veya isimsiz koruyucu özellik taşıyan dini yazıları olan mühürlere denilmektedir (Perk, 2010: 23). Kurşun mühür ise Osmanlı aile mensuplarının bohça ve keselerinin ağzına vurulan kurşunları içermektedir (Yüksel, 2021: 232). Osmanlı dönemindeki en eski kurşun mühür örneklerine Sultan II. Beyazid (1481-1512) en yenisine ise Sultan İbrahim (1640-1648) döneminde rastlanılmaktadır (Yüksel, 2021: 232). Topkapı Müzesi’nde padişah mühürlerinin yanı sıra padişah kızları, valide sultanlar, resmi damga mühürleri ve resmi mühürler olmak üzere çok değerli mühürler yer almaktadır (Haluk Perk, Süleyman Perk, 2001: 137). Resmi (makam veya kurum) mühürlerin birçok medeniyet tarafından kullanıldığı ve resmi evraklara basıldığı bilinmektedir. Osmanlı dönemindeki resmi mühürlerin diğer medeniyetlerde yer alan mühürlerden farkı üzerinde kurum isimlerinin yer almasıdır. Birçok kaynaktan özellikle İslami dönem mühürlerin yüzük şeklinde olduğu ve üzerinde resmi kurumları temsil eden şahısların isimlerinin kazındığı söylenmektedir. Bu yüzük mühürler günümüze ulaşamamıştır. Osmanlıda resmi mühürler; üzerinde sadece makamı temsil eden şahsın isminin yer aldığı, makam isminin bulunduğu ve hem makam hem de şahıs isminin yer aldığı resmi mühürler olmak üzere üçe ayrılmaktadır (Bal, 2008: 34). Bu mühürler sadrazam, vezir, vali, defterdar, kaptan paşa, beylerbeyi vb. birçok üst düzey yöneticiler için kazınmışlardır (Bal, 2008: 34). II. Mahmut zamanında ilan edilen Tanzimat Fermanı ile birlikte yeni kurulan birçok kurum ve muhtarlıklar içinde resmi mühürler kazınmıştır (Bal, 2008: 38). Mühürlerde form olarak daire, elips, üçgen, dikdörtgen, kare, prizmatik üçgen kullanılmıştır (Bal, 2008: 52). Mühürlerin üzerindeki yazılar Arapça olup, ta’lik, sülüs, küfi, rik’a, nesih, reyhani ve divani gibi çeşitli hatla hakkedilmiştir (Tali, 2013: 522). Küçük bir alana mührün sahibi olan kişinin adını, unvanını, baba adını ve güzel sözleri düzgün bir biçimde istifleyebilen hünerli hattat ve hakkaklar bulunmaktaydı. Bu hakkaklar ayrıca mührün yüzeyinde boş kalan kısımlara rumiler, pençler, çarkifelekler, sarmaşıklar ve güller kazınmaktaydılar (Kuşoğlu M. Z., 1994: 24). Dar gelirlili insanların

mühürleri bronz ve sarıya kazıtıldığı görülmektedir (Bal, 2008: 23). Gümüş birçok medeniyet tarafından mühür yapımında kullanılmaktaydı. Özellikle Selçuklular gümüş mühür (yüzük) (Kuşoğlu M. Z., 2009: 15) örnekleri ile önemli eserler bırakmışlardır. Gümüş, altın gibi kolay işlenebilme özelliğine sahiptir (Çalış, 2017: 179). Bundan dolayı gümüş Osmanlı döneminde de hak edilen mühürlerde çokça karşımıza çıkmaktadır. Dönemin mühürlerinde çokça kullanılan pirinç, bakırın hulavat ve başka şeylerle hazırlanmış et-tutya (Çinko) ile karıştırılarak altın rengine benzeyecek hale getirilmesiyle elde edilir (e-Biruni, 2020: 351). Bazı kaynaklarda yer alan ve pirinçten yapılan eserlerden bahsedilirken sarı pirinç (Engin, 1994: 11) ifadesi de kullanılmaktadır. Osmanlı döneminde mühür yapımında tunç ve bakır madenleri de kullanılmıştır.

Osmanlı mühür sanatında önemli bir yere sahip olan hakkaklar çıraklık ve kalfalık dönemlerinde önemli eğitimlerden geçmekteydiler. Bu eğitimler esnasında hat, süsleme ve edebi sanatlar alanında kendilerini geliştirmeleri gerekmektedir. Ustalığa geçiş yapan hakkak için merasim düzenlenir ve kendisine bir mahlas verilir. Osmanlı ve Cumhuriyet döneminde önemli hakkaklar eserlerini ortaya koyarken maharetlerini göstermişler ve büyük bir üne kavuşmuşlardır. Bunlardan bir kaç Abdi Dede, Benderyan, Fenni, Rauf efendilerdir (Kuşoğlu M. Z., 2009: 40-45). Hakkaklar Çarşısının son dönem meşhur mühür kazıcıları Dana, Fehmi, İsmail, Yümni ve Hüsnü'dür. (Bal, 2008: 19)

Van Müzesi'nde bulunan ve incelenen 39 mührün zat (şahıs), resmi (makam ve kurum) ve tılsım mühürler olduğu tespit edilmiştir. Bu mühürler içerisinde yer alan 10 (on) adet resmi (makam ve kurum) mühür çalışma konusu olarak seçilmiştir. Bu mühür grubunun çalışılmasındaki ana neden mühürlerin hangi kurum veya makamlara ait olduğunun daha kolay bir şekilde tespit edilebilmesidir. Bu mühürlerde yer alan kurumlar hakkında daha belirleyici yorumlar yapılabilmekte ve hangi amaçla kullanıldıkları anlaşılmaktadır. Van Müzesi'nde incelenen mühürler içerisinde yer alan resmi mühürlerin gerekli ölçümleri yapılmış ve envanter bilgilerine ulaşılarak çalışmaya başlanmıştır.

## 2. Katalog

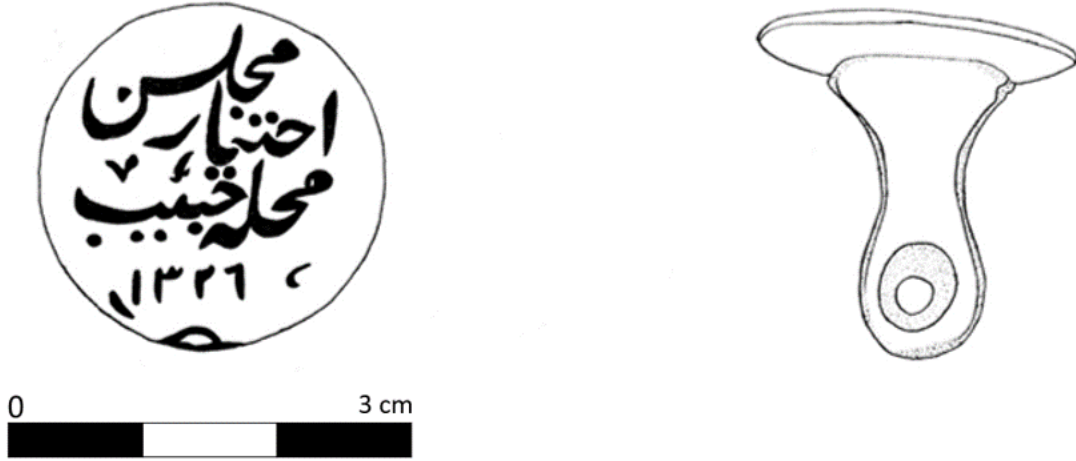
### Katalog 1:

**Tanım:** 2.1.99 envanter numarası ile müze kayıtlarında yer alan ve daire formunda olan bakır mühür sağlamdır. 12.01.1999 tarihinde Mehmet SEVEN tarafından müzeye hibe edilmiştir. Çap uzunluğu 2,2 cm, yüksekliği ise 2,5 cm'dir. Ön yüzeyinde (Foto:1a, Çizim:1a) Osmanlıca "Mahalle-i Habib İhtiyar Meclisi"<sup>2</sup> yazmaktadır. Tarih olarak ise (h.1326 (m.1908) yazmaktadır. Eski bir mahalle olan Habib Mahallesi'nin ismi günümüzde değiştirilmiştir. Baskı kısmında kazınan yazının dışında herhangi bir süsleme öğesine yer verilmemiştir. Ta'lik yazı türü ile kazınan eser tutamaktadır(Foto:1b, Çizim:1b). Tutamağın üst kısmında dairesel bir oyuk bulunmaktadır. Döküm ve kazıma teknikleri ile ortaya çıkarılan eser resmi (makam ve kurum) mührüdür.



Şekil 1. "Mahalle-i Habib İhtiyar Meclisi" h. 1326 (m. 1908) mührü fotoğrafı

<sup>2</sup> Van ili sınırları içerisinde eski bir mahalle adı olan Habib Mahallesi ismi günümüzde kullanılmamaktadır.



Şekil 2. "Mahalle-i Habib İhtiyar Meclisi" mührü çizimi

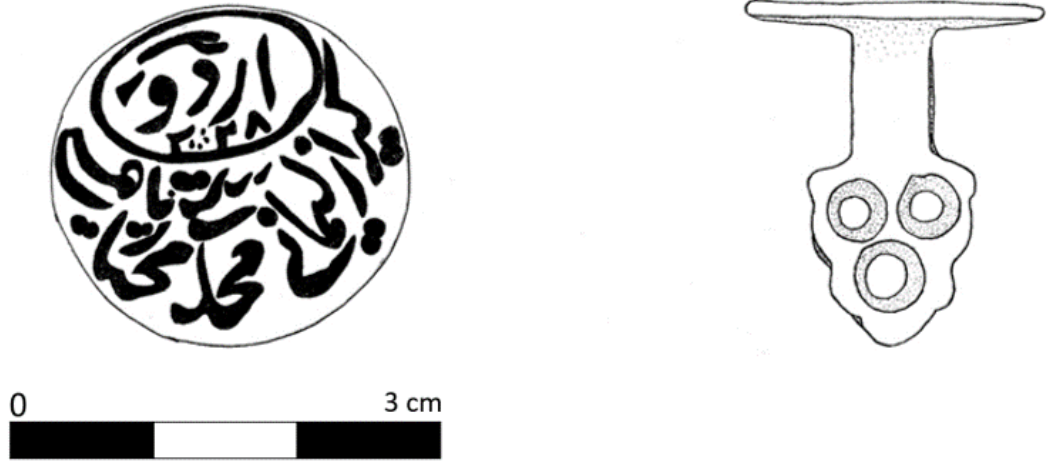
**Katalog 2:**

**Tanım:** 3.4.90 envanter nolu eser 18.12.1990 tarihinde Nuri ATAKLI'dan satın alınarak müzeye kazandırılmıştır. Sağlam durumda olan mühür dairesel biçimdedir. Çapı 2,2 cm, yüksekliği: 2,7 cm olan mührün yapımında bronz malzeme kullanılmıştır. Mührün ön yüzünde (Foto:2a, Çizim:2a) Osmanlı Türkçesi ile "Kiraz Limanı Mahalle Muhtarı Yakub"<sup>3</sup> yazmaktadır. Yazı kuşağının üstünde ise elips bir şeklin içerisinde **Ordu 328** (h.1328 (m.1910) yazmaktadır. Rik'a yazı çeşidi kullanılarak hakkedilen eserin ortaya çıkarılmasında kazıma ve döküm teknikleri kullanılmıştır. Mührün tutamağında (Foto:2b, Çizim:2b) palmet süslemesine yer verilmiştir. Palmet motifinin içerisinde 3 (üç) oyuk bulunmaktadır. Mühür mahalle muhtarlığına ait olduğundan resmi (makam ve kurum) mühür olarak kullanılmıştır (Çabaz, Van Bölge Müzesi'nde Bulunan Osmanlı Dönemi Mühürleri, 2017: 40).



Şekil 3. "Kiraz Limanı Mahalle Muhtarı Ordu 328" h. 1328 (m. 1910) mührü fotoğrafı

<sup>3</sup> Osmanlı döneminde Ordu'da bir mahalle adı olan Kiraz Limanı mahallesinin o dönemdeki muhtarı hakkında herhangi bir bilgiye ulaşılamamıştır.



Şekil 4. "Kiraz Limanı Mahallesi Muhtarı Yakub Ordu 328 (h. 1328 (m. 1910))" mührü çizimi

**Katalog 3:**

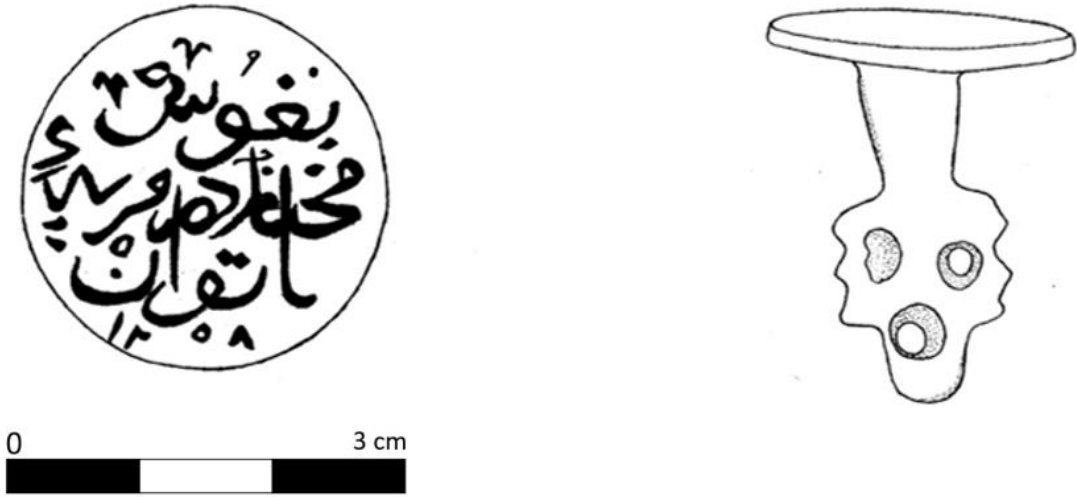
**Tanım:** 11.08.1981 tarihinde (Selahattin TERZİ (Oğlundan Satın Alma) satın alınarak müze kayıtlarına geçen eserin envanter numarası 4.2.81'dir. Daire şeklinde ve pirinçten (sarı) üretilen mühür sağlamdır. 2,5 cm çapında ve 2,3 cm yüksekliğinde olan mührün ön yüzüne (Foto:3a, Çizim:3a) "**Tatvan<sup>4</sup> Muhtar-ı Der Karye-i ... (?)**"<sup>5</sup> ibaresi kazınmıştır. Ta'lik yazı türü kullanılarak kazınan mührde 1298 (1880) tarihi ve yazı kuşağı yer almaktadır. Mührün tutamağı (Foto:3b, Çizim:3b) palmet motiflidir. Palmet motifinde 3 (üç) dairesel oyuk bulunmaktadır. Döküm ve kazıma tekniklerinin bir arada kullanıldığı eser resmi (kurum ve makam) mühürdür.



Şekil 5. "Tatvan Muhtar-ı Der Karye-i ... (?)" h. 1298 (m. 1880) mührü fotoğrafı

<sup>4</sup> Mührün alt kısmında Tatvan yazmaktadır. Fakat mühür eski olduğundan "t" harfinin noktaları aşınmıştır.

<sup>5</sup> Bitlis ili Tatvan ilçesinde bir mahalle olduğu anlaşılan mühürde ismi geçen muhtar Ferit hakkında bilgileri ulaşılamamıştır.



Şekil 6. “Tatvan Muhtar-ı Der Karye-i ... (?)” h. 1298 (m. 1880) mührü çizimi

**Katalog 4:**

**Tanım:** 1953 yılında toprak altında bulunarak müzeye kazandırılan ve 4.3.53 envanter no ile kayıtlara geçen mührün çapı 2,5 cm, yüksekliği ise 3 cm'dir. Tunçtan yapılan dairesel formdaki mührer sağlamdır. Döküm ve kazıma teknikleriyle ortaya çıkarılan mührer baskı kısmında (Foto:4a, Çizim:4a) net olmamakla beraber ortada Osmanlıca “Van” üstte “Vilayet-i Şarki Türki” yazmaktadır. Altta kazınan ibare ise tahrip olduğundan okunamamıştır.<sup>6</sup> Baskı kısmı tahrip olduğundan üzerinde tarih olup olmadığı tespit edilememiştir. Eserin üzerinde yazı kuşağının dışında hilal motifi bulunmaktadır. Mahalli yazı<sup>7</sup> kullanılarak kazınan mührer tutamaktır. Palmet motifli olan tutamakta 3 (üç) adet (Foto:4b, Çizim:4b) dairesel oyukta yer verilmiştir. Kullanım amacı bakımında resmi (makam ve kurum) mührerdir.

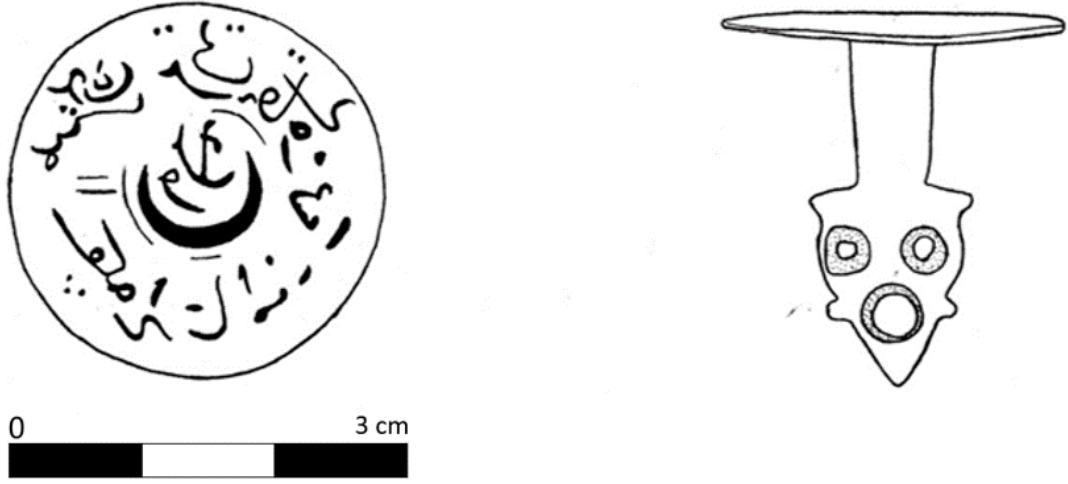


Şekil 7. “Van Vilayet-i Şarki Türki ...” mührü fotoğrafı

<sup>6</sup> Van ilinde bir kuruma ait olduğu anlaşılan mührer tahrip olmasından dolayı hangi kuruma ait olduğu tam olarak tespit edilememiştir.

<sup>7</sup> Mahalli Yazı: Osmanlı hat sanatında kullanılan yazı türlerinin kaideleri dikkate alınmadan yazılan veya mührerlerde kazınan yazı türü.





Şekil 8. "Van Vilayet-i Şarki Türki ..." mührü çizimi

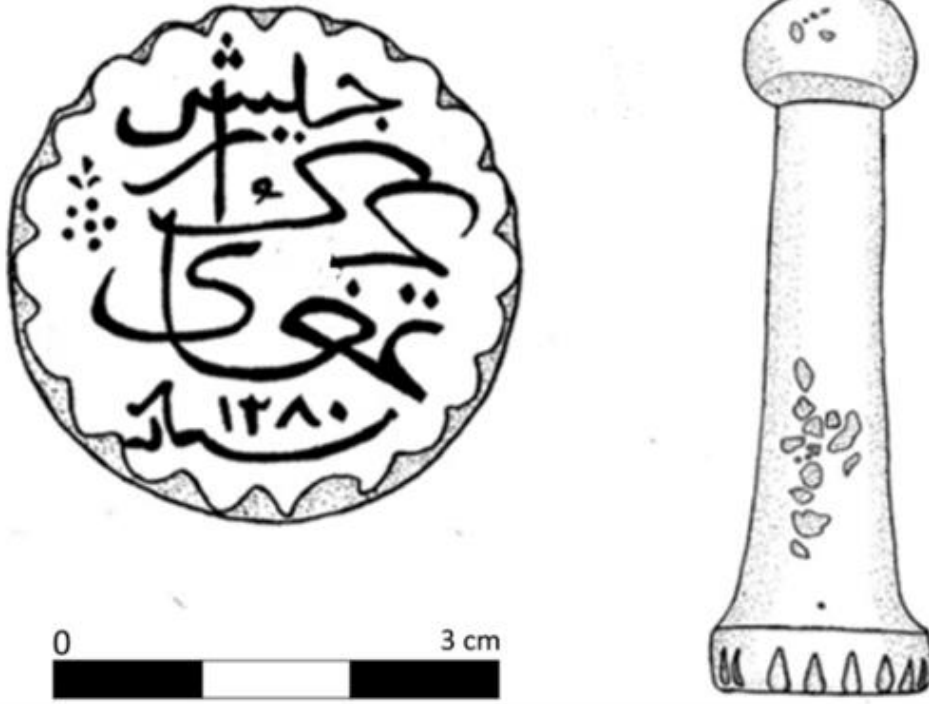
**Katalog 5:**

**Tanım:** 17.08.1972 tarihinde H. ALTAYLI'dan satın alınarak kayıtlara geçen eserin envanter numarası 5.1.72'dir. Çapı 3,5 cm, yüksekliği 11 cm olan bronz eser dairesel formda ve sağlamdır. Kazıma ve döküm teknikleri ile işlenen mührün ön yüzeyinde (Foto:5a, Çizim:5a) Osmanlı Türkçesiyle "Tamğâ-yı Tahrîr-i Cayş"<sup>8</sup> yazmaktadır. 1280 (1863) tarihli eserin orduda kullanıldığı ve resmi (makam ve kurum) mühür olduğu üzerindeki ibareden anlaşılmaktadır. "Tahrîr" ibaresindeki "t" harfinin noktaları silinmiş vaziyettedir. Baskı kısmında süsleme olarak penç motifi kazınmış mührün dış kenarları ise yarım daire şeklinde yivlendirilmiştir. Mahalli yazı kullanılarak kazınan mührün tutamağı (Foto:5b, Çizim:5b) aşağıya doğru çan şeklinde genişleyen bir forma sahiptir.



Şekil 9. "Tamğâ-yı Tahrîr-i Cayş" h. 1280 (m. 1863) mührü fotoğrafı

<sup>8</sup> Eserde hakkedilen "Cayş" ibaresi Osmanlıca ordu anlamına geldiği için mührün resmi (makam ve kurum) mühür olduğu anlaşılmaktadır.



Şekil 10. “Tamğâ-yı Tahrîr-i Cayş” h. 1280 (m. 1863) mührü çizimi

**Katalog 6:**

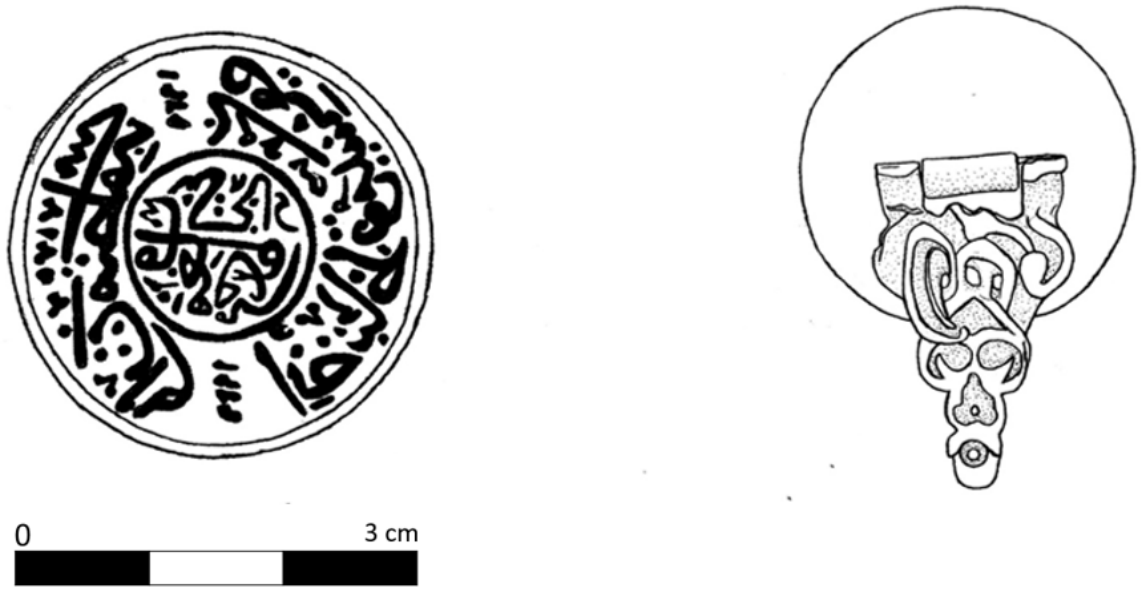
**Tanım:** İsmail BİNİCİ’den 11.02.1975 tarihinde satın alınarak 8.1.75 envanter numarası ile müze kayıtlarına geçmiştir. Dairesel formda olan ve 2,7 cm çapa 2,8 cm yüksekliğe sahiptir. Mührün yapımında pirinç (sarı) malzeme kullanıştır. Sağlam bir şekilde günümüze ulaşan eserin ön kısmında ortada ye alan daire içinde Osmanlı Türkçesiyle “Mâârif Vekâlet-i”, altta “İnzibat Komisyonu”, üstte ise “Van Mıntıkası” ibareleri kazınmıştır.<sup>9</sup> Ön yüzeyde (Foto:6a, Çizim:6a) herhangi bir süsleme ögesi bulunmamaktadır. Celi sülüs yazı ile kazınan eserde kazıma ve döküm tekniği kullanılmıştır. Eserin tutamağında (Foto:6b, Çizim:6b) palmet, rumi ve bitkisel süslemeler yer almaktadır. Katlanabilir formda tasarlanan tutamağın üst kısmı palmet, alt kısmı ise rumi motifinden oluşmaktadır. Tutamağın mührü bağlandığı kısmı katlanabilir özelliğe sahiptir. Mührün basılı olduğu kısım tutamağa bir pim ile bağlanmıştır. Eserin üzerine kazınan ibareden resmi (makam ve kurum) mühür olduğu anlaşılmaktadır.



Şekil 11. “Mâârif Vekâlet-i İnzibat Komisyonu Van Mıntıkası” mührü fotoğrafı

<sup>9</sup> Van ilinde bulunan bir resmi (makam ve kurum) kuruma ait mühürdür.





Şekil 12. "Mâârif Vekâlet-i İnzibat Komisyonu Van Mıntıkası" mührü çizimi

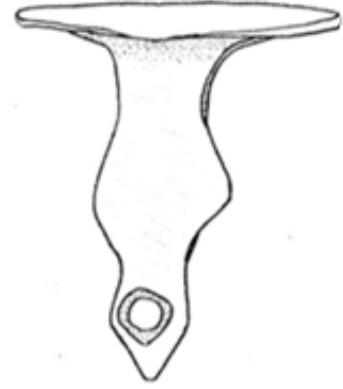
**Katalog 7:**

**Tanım:** 8.2.82 envanter numarasıyla kayıtlara geçen mühür dairesel formdadır. 30.12.1982 tarihinde Yusuf ERTUTAR'dan satın alınan eserin çapı 3,1 cm yüksekliği ise 3,5 cm'dir. Sağlam bir şekilde günümüze ulaşan mühür pirinçten (sarı) yapılmıştır. Döküm ve kazıma teknikleri ile ortaya çıkarılan eserin baskı yüzeyinde (Foto:7a, Çizim:7a) Osmanlıca "Mahalle-i Tobcuoğlu Meclis-i İhtiyar"<sup>10</sup> yazmaktadır. 1307 (1889) tarihinin kazındığı mührde ayrıca penç (çiçek motifi) motifi bulunmaktadır. Tarih ibaresinin her iki tarafı kıvrık dal motifleriyle bezenmiştir. Mühür celi sülüs yazı türü ile kazınmıştır. Eserin tutamağı (Foto:7b, Çizim:7b) biçim olarak imameye benzemektedir ve ucunda dairesel bir oyuk yer almaktadır. İhtiyar meclisine ait olan mühür resmi (makam ve kurum) mührüdür.



Şekil 13. "Mahalle-i Tobcuoğlu Meclis-i İhtiyar" h. 1307 (m. 1889) mührü fotoğrafı

<sup>10</sup> Van ili sınırları içerisinde bir mahallenin ihtiyar meclisine ait olan mührün kullanıldığı herhangi bir belgeye rastlanılmamıştır.



Şekil 14. “Mahalle-i Tobcuoğlu Meclis-i İhtiyar” h. 1307 (m. 1889) mührü çizimi

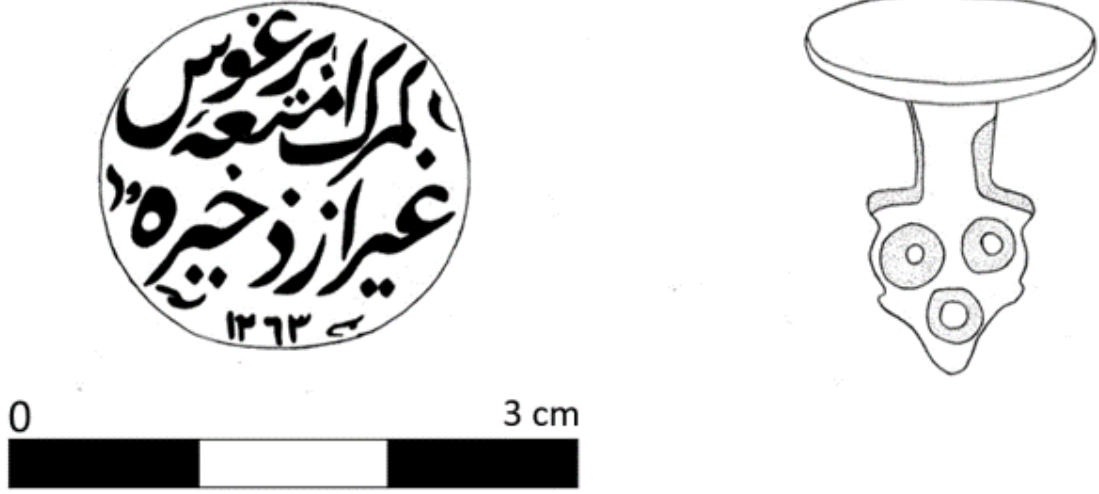
**Katalog 8:**

**Tanım:** 10.2.75 envanter numaralı mühür 19.02.1975 tarihinde Hasan BİNİCİ’den satın alınarak müze kayıtlarına geçmiştir. Mührün çapı 1,7 cm yüksekliği ise 2,5 cm’dir. Gümüşten yapılan dairesel formdaki mühür sağlamdır. Döküm ve kazıma tekniğiyle yapılan eserin baskı kısmına (Foto:8a, Çizim:8a) Osmanlı Türkçesiyle “**Ėayr-ı ez Zahire Gümrük-i Emti’a-i Bergos**”<sup>11</sup> ibaresi hakkedilmiştir. 1263 (1847) tarihli mühürde kullanılan yazı türü ta’liktir. Mührün arkasında bulunan (Foto:8b, Çizim:8b) tutamak palmet motiflidir. Bu motifin içerisinde 3 (üç) adet dairesel oyuk bulunmaktadır. Eser gümrük işlerinde resmi (makam ve kurum) mühür olarak kullanılmıştır.



Şekil 15. “Ėayr-ı ez Zahire Gümrük-i Emti’a-i Bergos” h. 1263 (m. 1847) mührü fotoğrafı

<sup>11</sup> Bergos (Lüleburgaz) ve gümrük ibarelerinden yola çıkacak olursak eserin resmi (makam ve kurum) mührü olarak kullanıldığı anlaşılmaktadır.



Şekil 16. “Gayr-ı ez Zahire Gümrük-i Emti'a-i Bergos” h. 1263 (m. 1847) mührü çizimi

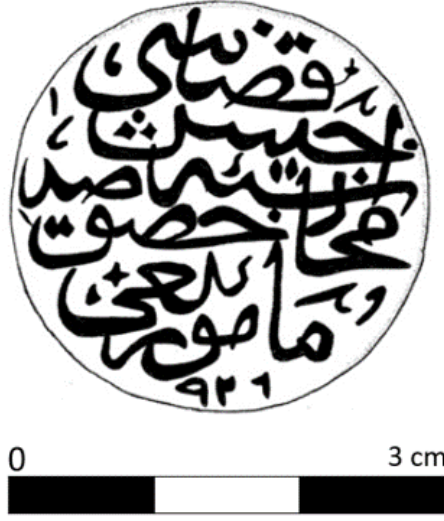
**Katalog 9:**

**Tanım:** Müzeye geliş tarihi bilinmeyen ve depo fazlası olan eserin envanter numarası 2005.63'tür. 2,5 cm çapa sahip dairesel mühür bronzdan yapılmıştır. Baskı kısmında Osmanlıca “**Erciş Kazası Muhasebe-i Hususiye Memurluğu**”<sup>12</sup> ibaresi kazınmıştır. 1926 (926) yılında kazındığı üzerindeki tarihten anlaşılan mührün ön yüzünde (Foto:9a, Çizim:9) herhangi bir süsleme ögesine yer verilmemiştir. Ta'lik yazıyla hakkedilen eserde kazıma ve döküm tekniği kullanılmıştır. Mührün tutamağı (Foto:9b) kırıktır. Mühür o dönemin muhasebe işlerinde kullanılan resmi (makam ve kurum) bir mühürdür.



Şekil 17. “Erciş Kazası Muhasebe-i Hususiye Memurluğu m. 926 (m. 1926)” mührü fotoğrafı

<sup>12</sup> Üzerindeki kurum isminden ve tarihten yola çıkarak Cumhuriyet döneminde Osmanlıca kazınan bir resmi mühür olduğu anlaşılmaktadır.



Şekil 18. “Kaza-i Erciş Muhasebe-i Hususiye Memurluğu” m. 926 (m. 1926)mührü çizimi

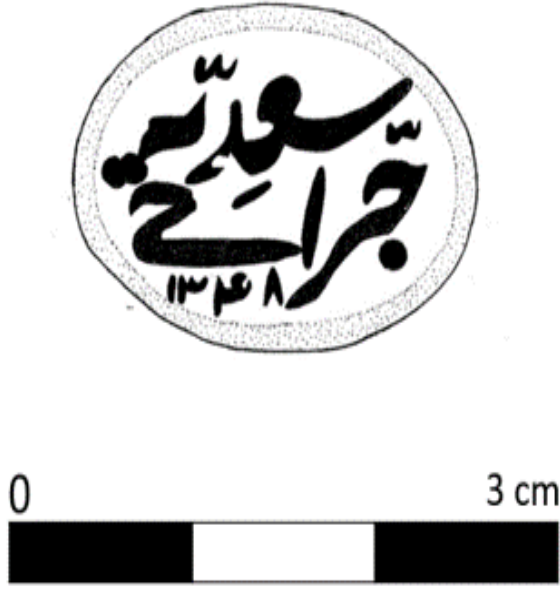
**Katalog 10:**

**Tanım:** 13.01.2009 tarihinde Ömer DENİZ’den satın alınan eserin envanter numarası 2009.138.E ‘dir. 1,7 cm yüksekliğinde olan bronz mühür elips formda ve sağlamdır. Baskı kısmında (Foto:10a, Çizim:10) Osmanlıca “Cerrahi Sa’diyye”<sup>13</sup> yazan mühür bir tarikat mührüdür. H. 1348 (m.1929) tarihli mühür mahalli yazı ile kazınmıştır. Eserin tutamağı (Foto:10b) silindirik formda ve uç kısmı topuz şeklindedir. Döküm ve kazıma teknikleri kullanılarak ortaya çıkarılan eser resmi (makam ve kurum) işlerde kullanılmıştır.



Şekil 19. “Cerrahi Sa’diyye” h. 1348 (m. 1929) mührü fotoğrafı

<sup>13</sup> Cerrahi Sa’diyye” Osmanlı dönemindeki tarikatlardan biridir. Mührün tarikat işlerinde kullanıldığı düşünülmektedir.



Şekil 20. “Cerrahi Sa’diyye” h. 1348 (m. 1929) mührü çizimi.

## 5. Değerlendirme

Van Müzesi envanterinde bulunan Osmanlı dönemine ait mühürler içerisinde yer alan 10 resmi (makam kurum mühür süsleme, form, yapım teknikleri, yazı türü kullanılan malzemeler dikkate alınarak değerlendirilmiştir. Değerlendirmeye alınan eserlerin tamamı resmi (makam ve kurum) mührüdür. Mühürlerin 8<sup>14</sup>'ünün yüzeyinde tarih bulunurken 2<sup>15</sup>'sinde tarihe rastlanılmamıştır. Mühürlerin tamamında mührü kazıyan hakkak ile ilgili herhangi bir ibare tespit edilmemiştir. Resmi mühürlerden 5<sup>16</sup>'inin Van, 1<sup>17</sup>'inin Ordu, 1<sup>18</sup>'inin Lüleburgaz, 1<sup>19</sup>'ünün Tatvan yöresine ait olduğu anlaşılmıştır. Diğer 2<sup>20</sup> mührün hangi yöreye ait olduğu hakkında bilgilere ulaşılammıştır. Resmi mühürlerden 2<sup>21</sup>'si mahalle ihtiyar meclisi, 2<sup>22</sup>'si mahalle muhtarlığı, 1<sup>23</sup>'i ordu, 1<sup>24</sup>'i milli eğitim, 1<sup>25</sup>'i gümrük, 1<sup>26</sup>'i muhasebe ve 1<sup>27</sup>'ide tarikat işlerinde kullanılan mühürlerdir. Bu resmi mühürlerden 1<sup>28</sup> mührün üzerine hakkedilen yazılar silindiğinde ve tam okunamadığından hangi kuruma ait olduğu tespit edilememiştir. Katalog 1 ve 7'de adı geçen ihtiyar meclisi mühürlerinin kullanım amacına göre benzerlerine Malatya Etnografya Müzesi'nde Bulunan Osmanlı Dönemi Mühürleri isimli yüksek lisans tezinde (Vural, 2020: 55), Kars Müzesi'nde Bulunan Osmanlı Dönemine Ait Bir Grup Mühür (Çabaz, Kars Müzesi'nde Bulunan Osmanlı Dönemine Ait Bir Grup Mühür, 2023: 201-202) isimli makalede, Niğde Müzesi'ndeki Cumhuriyet Dönemi Mühürleri makalesinde (Dursun, Niğde Müzesi'ndeki Cumhuriyet Dönemi Mühürleri, 2019: 746) benzerlerine rastlanmıştır. II. Mahmut döneminde muhtarlıkların kurulmasıyla beraber muhtarlara mühür kullanma hakkı verilmiştir. Makalemizde de yer alan ve katalog 2-3'te tanımlanan muhtar mühürlerinin kullanım amaçlarına göre benzerlerine Alanya Arkeoloji Müzesi'ndeki

<sup>14</sup> Katalog: 1,2,3,5,7,8,9,10

<sup>15</sup> Katalog: 4,6

<sup>16</sup> Katalog: 1,4,6,7,9

<sup>17</sup> Katalog: 2

<sup>18</sup> Katalog: 8

<sup>19</sup> Katalog: 3

<sup>20</sup> Katalog: 5,10

<sup>21</sup> Katalog: 1,7

<sup>22</sup> Katalog: 2,3

<sup>23</sup> Katalog: 5

<sup>24</sup> Katalog: 6

<sup>25</sup> Katalog: 6

<sup>26</sup> Katalog: 9

<sup>27</sup> Katalog: 10

<sup>28</sup> Katalog: 4



Türk İslam Dönemi Mühürleri adlı yüksek lisans tezinde (Saka, 2019: 35), Kayseri Etnografya Müzesi'nde Bulunan Osmanlı Dönemi Mühürleri Üzerine Bir Değerlendirme isimli makalede (Tali, 2013: 530) ve Mardin Müzesi'ndeki Osmanlı Dönemi Mühürleri (Ataman, 2020: 46) adlı yüksek lisans tezinde ulaşılmıştır. Katalog 6'da karşımıza çıkan ve milli eğitim ile ilgili olduğu anlaşılan mühür örneğinin benzeri Kayseri Etnografya Müzesi'nde (Tali, 2013: 524) tespit edilmiştir. Osmanlı Döneminde tarikatlara ait mühürlerde karşımıza çıkmaktadır. Bu mühürlerden olan ve katalog 10'da tanımlanan mührün benzerine Mardin Müzesi'nde (Ataman, 2020: 46) rastlanmıştır. Katalog 5'te yer alan ordu, 8'deki gümrük, 9'daki muhasebe ve 4'teki resmi mühür olduğu anlaşılan fakat üzerindeki kurum isimleri tahrip olduğundan hangi kuruma ait olduğu anlaşılamayan mühürlerin benzerlerine yapılan araştırmalarında rastlanılmamıştır. Resmi (makam ve kurum) mühürlerden 4<sup>29</sup>'ü XX. 4<sup>30</sup>'ü ise XIX. yüzyıla tarihlenmektedir. 2<sup>31</sup> mühürde tarih tespit edilemediğinden hangi yüzyıllara ait oldukları hakkında bilgiye ulaşılamamıştır. Resmi mühürler içerisinde yer alan 1<sup>32</sup> mühür elips formda olup geri kalan 9<sup>33</sup> mührün tamamı daire formundadır. Müzedeki resmi mühürlerin 4<sup>34</sup>'ü ta'lik, 2<sup>35</sup>'si sülüs, 1<sup>36</sup>'i rik'a, 3<sup>37</sup>'ü ise mahalli yazı çeşidi ile kazanmıştır. Osmanlı mühür sanatında çokça kullanılan yazı çeşitlerinde olan ve makalede değerlendirilen ta'lik (katalog: 1,3,8,9) yazı türüyle kazanmış mühürlerin benzerlerine Kars (Çabaz, Kars Müzesi'nde Bulunan Osmanlı Dönemine Ait Bir Grup Mühür, 2023: 197), Kayseri Etnografya (Tali, 2013: 527), Niğde (Dursun, Niğde Müzesi'ndeki Osmanlı Mühürleri, 2019: 592), Mardin (Ataman, 2020: 38) ve Alanya (Saka, 2019: 26) müzelerinde rastlanılmıştır. Van Müzesinde bulunan resmi mühürlerde kullanılan diğer bir yazı türü olan sülüs (katalog: 6,7) yazının benzerleri Kayseri Etnografya (Tali, 2013: 524), Alanya (Saka, 2019: 208), Niğde (Dursun, Niğde Müzesi'ndeki Cumhuriyet Dönemi Mühürleri, 2019: 746), Mardin (Ataman, 2020: 37) ve Kars (Çabaz, Kars Müzesi'nde Bulunan Osmanlı Dönemine Ait Bir Grup Mühür, 2023: 201-202) müzelerinde tespit edilmiştir. İncelenen eserler arasında yer alan ve rik'a (katalog: 2) yazı çeşidi ile kazanılan eserin benzerine ulaşılamamıştır. Mahalli yazı türü olarak adlandırılan ve usta hakkaklar eliyle yapılmadığı düşünülen mühürlerin (katalog: 4,5,10) benzerine ise Van Müzesi (Çabaz, Van Bölge Müzesi'nde Bulunan Osmanlı Dönemi Mühürleri, 2017: 52) ve Bitlis Etnografya Müzesi'nde (Kalay, 2018: 43) rastlanılmıştır. Mühürlerde kullanılan malzemeler incelendiğinde 3<sup>38</sup>'ünün pirinç, 4<sup>39</sup>'ünün bronz, 1<sup>40</sup>'inin gümüş, 1<sup>41</sup>'inin bakır ve 1<sup>42</sup>'inde tunç madenlerinden yapıldığı tespit edilmiştir. Mühür yapımında kullanılan pirinç (katalog: 3,6,7) madenin benzerlerine Alanya (Saka, 2019: 24), Kayseri Etnografya (Tali, 2013: 532), Mardin (Ataman, 2020: 43), Niğde (Dursun, Niğde Müzesi'ndeki Cumhuriyet Dönemi Mühürleri, 2019: 743) ve İstanbul PTT müzelerinde (Ptt Genel Müdürlüğü İstanbul Ptt Müzesi Koleksiyonları Damga ve Mühür Katalogları, 2018: 71) ulaşılmıştır. Gümüş (katalog: 8) mührün benzerleri Alanya (Saka, 2019: 140), Kayseri Etnografya (Tali, 2013: 527) ve Mardin (Ataman, 2020: 45) müzelerinde tespit edilmiştir. Osmanlı mühürleri arasında çokça kullanılan ve makalemizde de yer alan bakır (katalog: 1) mührün benzeri Kayseri Etnografya (Tali, 2013: 530) ve Mardin (Ataman, 2020: 55) müzelerinde karşımıza çıkmaktadır. Katalog 2,5,9 ve 10'da bulunan bronz mühürlerin benzerlerine Alanya (Saka, 2019: 244), İstanbul PTT (Ptt Genel Müdürlüğü İstanbul Ptt Müzesi Koleksiyonları Damga ve Mühür Katalogları, 2018: 19), Mardin (Ataman, 2020: 39) ve Niğde (Dursun, Niğde Müzesi'ndeki Cumhuriyet Dönemi Mühürleri, 2019: 746) müzelerinde rastlanılmaktadır. Bir diğer eser olan ve tunç madeninden ortaya çıkarılan mührün benzerine Alanya (Saka, 2019: 244) müzesinde ulaşılmıştır. Eserlerin tamamının ortaya çıkarılmasında döküm ve kazıma teknikleri kullanılmıştır. Müzedeki resmi mühürlerde Osmanlı süsleme sanatlarında kullanılan birçok süsleme ögesine yer verilmiştir. Eserlerin

<sup>29</sup> Katalog: 1,2,9,10

<sup>30</sup> Katalog: 3,5,7,8

<sup>31</sup> Katalog: 4,5

<sup>32</sup> Katalog: 10

<sup>33</sup> Katalog: 1,2,3,4,5,6,7,8,9

<sup>34</sup> Katalog: 1,3,8,9

<sup>35</sup> Katalog: 6,7

<sup>36</sup> Katalog: 2

<sup>37</sup> Katalog: 4,5,10

<sup>38</sup> Katalog: 3,6,7

<sup>39</sup> Katalog: 2,5,9,10

<sup>40</sup> Katalog: 8

<sup>41</sup> Katalog: 1

<sup>42</sup> Katalog: 4

5<sup>43</sup>'inde palmet, 2<sup>44</sup>'sinde penç, 1<sup>45</sup>'inde hilal, 1<sup>46</sup>'inde kıvrık dal, 1<sup>47</sup>'inde imame, 1<sup>48</sup>'inde rumi ve 1<sup>49</sup>'inde ise bitkisel motifler kullanılmıştır. Türk ve Osmanlı tezyin sanatlarında çokça karşılaştığımız ve Van Müzesi'nde bulunan resmi mühürlerde de (katalog: 2,3,4,6,8) bulunan palmet motifinin benzerleri Mardin (Ataman, 2020: 40), Niğde (Dursun, Niğde Müzesi'ndeki Cumhuriyet Dönemi Mühürleri, 2019: 743), Van (Çabaz, Van Bölge Müzesi'nde Bulunan Osmanlı Dönemi Mühürleri, 2017: 37), Alanya (Saka, 2019: 35) ve Askeri (Orman, 2011: 37) Müzelerde tespit edilmiştir. Osmanlı ve Cumhuriyet dönemi resmi (makam ve kurum) mühürlerinde sıklıkla rastlanılan ve Van Müzesinde de karşılaştığımız hilal motifli mührün benzeri Askeri Müzede (Orman, 2011: 73) yer alan eserin üzerinde de bulunmaktadır. Katalog 5'te karşımıza çıkan penç motifinin benzeri Kars Müzesi (Çabaz, Kars Müzesi'nde Bulunan Osmanlı Dönemine Ait Bir Grup Mühür, 2023: 194) envanterinde yer alan bir mühürde bulunmaktadır. Katalog 7'de kullanılan kıvrık dal motifi Mardin Müzesi'nde (Ataman, 2020: 121) karşımıza çıkmaktadır. Mühür tutamaklarında kullanılan ve imameye (katalog: 7) benzeyen motifin bir benzerine Mardin Müzesi'nde (Ataman, 2020: 118) rastlanılmıştır. Rumi motifi kullanılarak ortaya çıkarılan katalog 6'daki mühre İstanbul PTT (Ptt Genel Müdürlüğü İstanbul Ptt Müzesi Koleksiyonları Damga ve Mühür Katalogları, 2018: 23), Malatya Etnografya (Vural, 2020: 181) ve Mardin (Ataman, 2020: 116) müzelerinde rastlanılmaktadır. Katalog 1'in tutamağının benzeri ise Mardin Müzesi (Ataman, 2020: 113) envanterinde yer alan bir mühürde karşımıza çıkmaktadır.

## 6. Sonuç

“Van Müzesi'nde Bulunan Bir Grup Osmanlı Resmi (Kurum Ve Makam) Mührü” konulu çalışmada müze envanterinde Osmanlı mühür sanatı içerisinde sınıflandırılan mühür çeşitlerinin yer aldığı tespit edilmiştir. Müzede bulunan 39 eserin içerisinde sadece resmi (makam ve kurum) mühürleri incelemeye alınmıştır. Bu eserler satın alma, kazı çalışmaları, hibe yoluyla ve depo fazlası olarak müzeye kazandırılmıştır. Mühürler pirinç, gümüş, tunç, bronz, bakır üzerine hakkedilmiş sanatsal eserlerdir.

Kabartma, kazıma ve döküm tekniği kullanılarak ortaya çıkarılan mühürlerde hakkedilen ibarelerden yola çıkarak bu eserlerin resmi mühürler olduğu anlaşılmaktadır. Müzede bulunan resmi mühürlerin Van, Erciş, Lüleburgaz, Tatvan, ve Ordu'ya ait oldukları ve buralarda kullanıldıkları bilinmektedir. İncelenen eserlerin iki (2) tanesinin hangi yöreye ait olduğu belirlenememiştir. İncelenen resmi mühürlerde süsleme ögesi olarak birçok Osmanlı mühründe yer alan palmet, kıvrık dal, rumi, hilal, penç motifleri kullanılmıştır. Mühürlerin üzerine kazınan tarihler incelendiğinde eserlerin 19. ve 20. yüzyıla ait oldukları anlaşılmaktadır. 20. yüzyıla tarihlenen mühürlerden bazıları Cumhuriyet dönemi eserleridir. Mühürler form olarak ele alındığında tipik Osmanlı mühür formlarından olan daire ve elips şeklinde oldukları görülmektedir. Hattatların ve hakkakların çokça kullandığı ta'lik, rik'a ve sülüs yazı türleri bu eserlerde de karşımıza çıkmaktadır.

## Kaynakça

- Ataman, S. (2020, Aralık). Mardin Müzesi'ndeki Osmanlı Dönemi Mühürleri. Van: Van Yüzüncü Yıl Üniversitesi Sosyal Bilimler Enstitüsü.
- Bal, N. (2008). *Osmanlıca Bahriye Mühür ve Damga Koleksiyonu Cilt I*. İstanbul: Deniz Basımevi Müdürlüğü.
- Çabaz, M. (2017). Van Bölge Müzesi'nde Bulunan Osmanlı Dönemi Mühürleri. Van: Yüzüncü Yıl Üniversitesi Sosyal Bilimler Enstitüsü.
- Çabaz, M. (2023). Kars Müzesi'nde Bulunan Osmanlı Dönemine Ait Bir Grup Mühür. *Bingöl Üniversitesi Sosyal Bilimler*, 188-203.
- Çalış, E. (2017). Alanya Atatürk Evi ve Müzesi'nde Sergilenen Bir Grup Madeni Takı. *Yüzüncü Yıl Üniversitesi Sosyal Bilimler Enstitüsü Dergisi*, 177-193.
- Dursun, N. (2019). Niğde Müzesi'ndeki Osmanlı Mühürleri. *History Studies*, 573-600.

<sup>43</sup> Katalog: 2,3,4,6,8

<sup>44</sup> Katalog: 5,7

<sup>45</sup> Katalog: 4

<sup>46</sup> Katalog: 7

<sup>47</sup> Katalog: 7

<sup>48</sup> Katalog: 6

<sup>49</sup> Katalog: 6

- Dursun, N. (2019). Niğde Müzesi'ndeki Cumhuriyet Dönemi Mühürleri. *Yaşar Erdemir'e Armağan Sanat Tarihi Yazıları* (s. 737-753). içinde İstanbul: Literatürk Academia.
- el-Biruni, E.-R. M. (2020). *Kıymetli Taşlar ve Metaller Kitabı (el- Cemahir fi Ma'rifeti'l- Cevahir)*. Ankara: Türk Tarih Kurumu.
- Engin, F. E. (1994). *Mühür ve Mühürçülük Sanatımız (Üzerine Derlemeler)*. İstanbul: Arıtan Yayınevi.
- Gaybullah Babayar, Arif Habibullayev. (2019). Batı Köktürk Kağanlığının Hakimiyet Simgeleri: Damga ve Mühür. *Türk Dünyası Araştırmaları*, 25-54.
- Güney, A. (2014). Anadolu'da Başlangıcından Mö I. Binin Sonuna Kadar Hayvan Biçimli Damga Mühürler. Ankara: Ankara Üniversitesi Sosyal Bilimler Enstitüsü.
- Haluk Perk, Süleyman Perk. (2001). Osmanlı Dünyasının Siyasal Sosyal ve Ticari İlişkilerinin Bir Aynası Olarak Mühür ve Mühür Sanatı. *Art Decor*, 100.
- Hammer, J. V. (1991). *Osmanlı Mühürleri*. İstanbul: Pera Turizm Yayınları.
- Kalay, H. A. (2018). Osmanlı'da Mühür Geleneği ve Bitlis Etnografya Müzesi'nde Bulunan Şahıs Mühürleri. *Multidisipliner Çalışmalar-4 (Güzel Sanatlar)* (s. 41-48). Paris: Institut za Geografiju.
- Kuşoğlu, M. Z. (1994). *Dünya Sanatımız-Kültürümüz*. İstanbul: Ötüken Neşriyat A.Ş.
- Kuşoğlu, M. Z. (2009). *Tarihin Görgü Şahitleri Osmanlı Mühürleri*. İstanbul: İstanbul Büyükşehir Belediyesi.
- Orman, İ. (2011). *Askeri Müze Mühür, Damga ve Kaşe Koleksiyonu*. İstanbul: Askeri Müze ve Kültür Sitesi Komutanlığı.
- Oruç, Z. (2017). Selçuklularda Bir Hâkimiyet Alâmeti Olan Mühür-Yüzük Ve Kullanımı Üzerine Bir Değerlendirme. *Uluslararası Sosyal Araştırmalar Dergisi* , 340-349.
- Perk, H. (2010). *Osmanlı Tılsım Mühürleri*. İstanbul: Haluk Perk Müzesi Yayınları.
- Ptt Genel Müdürlüğü İstanbul Ptt Müzesi Koleksiyonları Damga ve Mühür Katalogları*. (2018). İstanbul: Ptt Kültür Yayınları.
- Saka, E. (2019). Alanya Arkeoloji Müzesi'ndeki Türk İslam Dönemi Mühürleri. Antalya: Akdeniz Üniversitesi Sosyal Bilimler Enstitüsü.
- Sevin, V. (2003). *Atlash Büyük Uygarlıklar Ansiklopedisi : Eski Anadolu ve Trakya : Başlangıcından Pers Egemenliğine Kadar*. İstanbul: İletişim Yayınları.
- Şehsuvaroğlu, H. Y. (2017). *Eski Türk Sanatları ( Tarihi Sohbetler)*. İstanbul: TBMM Basımevi.
- Tali, Ş. (2013). Kayseri Etnografya Müzesi'nde Bulunan Osmanlı Dönemi Mühürleri Üzerine Bir Değerlendirme. *Uluslararası Sosyal Araştırmalar Dergisi*, 520-543.
- Uzunçarşılı, İ. H. (1959). *Topkapı Sarayı Müzesi Mühürler Seksiyonu Rehberi*. İstanbul: Topkapı Sarayı Müzesi Yayınları.
- Vural, İ. (2020, Eylül). Malatya Etnografya Müzesi'nde Bulunan Osmanlı Dönemi Mühürleri. Van: Van Yüzüncü Yıl Üniversitesi Sosyal Bilimler Enstitüsü.
- Yüksel, A. E. (2021). Osmanlı Müzeciliğinin İşleyişine Bir Örnek: Müze-i Hümayûn Kurşun Mühür Katalogu. *Gaziantep University Journal Of Social Sciences*, 212-238.

---

### Etik, Beyan ve Açıklamalar

---

1. Etik Kurul izni ile ilgili;  
 Bu çalışmanın yazar/yazarları, Etik Kurul İznine gerek olmadığını beyan etmektedir.
  2. Bu çalışmanın yazar/yazarları, araştırma ve yayın etiği ilkelerine uyduklarını kabul etmektedir.
  3. Bu çalışmanın yazar/yazarları kullanmış oldukları resim, şekil, fotoğraf ve benzeri belgelerin kullanımında tüm sorumlulukları kabul etmektedir.
  4. Bu çalışmanın benzerlik raporu bulunmaktadır.
-