

## **Bilinmeyene Yolculuk: Şırnak Kültür, İnanç ve Yürüyüş Rotaları\***

Sedat ÇELİK, Şırnak Üniversitesi, Turizm ve Otel İşletmeciliği Yüksekokulu, Turizm İşletmeciliği Bölümü, sedattcelik@gmail.com, Şırnak, Türkiye, ORCID: 0000-0002-4541-6355

Gökhan KADIRHAN Şırnak Üniversitesi, Turizm ve Otel İşletmeciliği Yüksekokulu, Turizm İşletmeciliği Bölümü, gokhankadirhan@hotmail.com Şırnak, Türkiye, ORCID: 0000-0001-6011-7786

### **Öz**

Günümüzde turizm sektörüne duyulan ihtiyaç birçok yerin kendi değerlerini ortaya çıkarma arayışına neden olmuştur. Bu araştırma da böyle bir arayışın sonucudur. Şırnak sahip olduğu tarihsel birikimi, kültürel zenginliği ve doğal kaynakları ile henüz pek bilinmeyen bir yerdir. Bu çalışmada Şırnak'ta var olan tarihsel, kültürel ve doğal kaynakların belirlenmesi ve bunların turizm rotalarına dönüştürülerek turizm sektörünün gelişmesine katkı sunulması amaçlanmıştır. Bu amaç kapsamında nitel araştırma yöntemi kullanılmıştır. Öncelikle literatür taraması ile Şırnak ilinin tarihsel arka planı incelenmiş daha sonra ilin tüm ilçelerinde geziler yapılarak kültür, inanç ve yürüyüş rotaları belirlenmiştir. Ziyaret edilen yerler fotoğraf, video ve drone ile kayıt altına alınmıştır. Rotaların haritalanmasında GPS, coğrafi bilgi sistemleri (Quantum GIS), Google Earth, Relive ve Openstreet Map uygulamaları kullanılmıştır. Çalışma sonucunda dini, kültürel ve doğal değerlerin yer aldığı 10 tematik rota oluşturulmuştur. Bu rotaların 7'si yürüyüş rotası, 3'ü ise kültür ve inanç rotası olarak belirlenmiştir. Çalışmanın sonunda sürdürülebilir bir turizmin geliştirilmesi için önerilerde bulunulmuştur.

**Anahtar Kelimeler:** Kültür, İnanç, Yürüyüş, Turizm Rotaları, Şırnak

## **Journey into the Unknown: Şırnak Culture, Faith and Trekking Routes**

### **Abstract**

Nowadays, the tourism sector has not been able to bring out the natural values of many places. This research is the result of such a direction. Şırnak is an unknown place with its historical background, cultural richness and natural resources. The aim of this research is to determine the historical, cultural and natural resources of Şırnak and turn them into tourism routes. For this purpose, qualitative research method was used. First of all, the historical background of the city of Şırnak was examined with the literature review, then the cultural, religious and trekking tours of the city were determined. The places visited were recorded with photographs, videos and drones. GPS, geographic information systems (Quantum GIS), Google Earth, Relive and Openstreet Map applications were used for mapping the routes. As a result of the study, 10 thematic routes with religious, cultural and natural values were found. 7 of these routes are trekking routes, and 3 are cultural and faith routes. At the end of the work, recommendations were made for the development of sustainable tourism.

**Keywords:** Culture, Faith, Trekking, Tourism Routes, Şırnak

\* Bu çalışma, TR Dizin Etik Kurul izni gerektiren çalışma grubunda yer almamaktadır.

## Extended Summary

Recently, the need for the tourism sector has led many places to seek to reveal their values. This research is the result of such a search. Şırnak is an unknown place with its historical accumulation, cultural richness, and natural resources. This research aims to determine the historical, cultural, and natural resources in Şırnak and to contribute to the development of the tourism sector by transforming them into tourism routes. The qualitative research method was used for this purpose. First of all, the historical background of Şırnak province was examined through a literature review, and cultural, belief, and nature routes were determined by making trips to all districts of the province. As a result of the study, 10 thematic routes with religious, cultural, and natural values that will attract millions of people due to the historical past of Şırnak were created.

Today, as the tourism sector continues to develop, both the supply policies of the sector and changes in consumers' preferences make product diversification inevitable. In this context, it is seen that the demands for alternative tourism have increased recently, especially with the effect of the Covid-19 pandemic (Özçoban, 2020). Today, it is tourism routes that enable people to travel and see comfortably. Tourism routes are "a tourism mobility that emerges in accordance with the concept of integration and complementarity in tourism to include one or several regions around a certain theme" (Alkan, 2018). These routes can consist of various themes such as faith, culture, hiking, cycling, cheese, etc. It is seen that there are routes that can be traveled both by walking (Selim, 2019) and by vehicles and the demand for them is increasing. The routes reveal a competitive tourism development by utilizing local resources (Saxena & İlbery, 2010) and provide important economic, social, and cultural contributions.

Tourism routes are based on a thematic or specialty product. Routes based on a specialty product are routes based on the product produced in the region. Food and beverage routes such as Niagara Wine Route, African Wine Routes, Austria Bregenzerwald Cheese Route, and Canada Waterloo-Wellington Beer Routes can be given as examples (Bruwer 2003; Kervankıran, 2013; Özkaya et al., 2018). Thematic routes are routes created by evaluating all the attractions of the region (nature, gastronomy, culture, handicrafts, religion, architecture, etc.) (Stoddart, 2008). The first key factor of a thematic route is the attraction structure of the region (Csapó & Berki, 2008). Thematic routes are intended to connect to attractions that are geographically connected to the area, thus integrating the region into the process of generating creative and alternative forms of tourism (Dayoub et al., 2020). The inclusion of historically important buildings, natural and cultural sites in tourism routes is thought to reduce the destruction of the regions. As a matter of fact, the use of tourism routes is an important tool for raising awareness of the protection of special areas among local people (Güngör, 2022; Barrena et al., 2016).

Today, there are hundreds of tourism routes designated for tourism purposes in developed countries (various countries in Europe, America, Australia and Canada) and developing countries in South Africa and the Middle East. The first route to rural areas that offered the opportunity to watch local handicrafts was the Appalas (Mountains) Route in the USA in 1925 (Hayes & Macleod 2008). With the change in the perception of tourism and the increasing demand for tourism routes, the routes created provide a significant economic return to the settlements and local people on the route. For example, route number 666, which was created thematically in the USA and is located in Pennsylvania. Located between New York, the capital of the United States, and Chicago, this route covers an area of approximately 2.1 million acres and provides an annual income of approximately 120 million dollars to the underdeveloped regions on the route (Nemeth & Che, 2013). Similarly, the Hadrian's Wall Route in Northern England is approximately 129 km long. The route includes many archaeological remains from the Roman period. In 2003, the route hosted 776,000 visitors and generated approximately 3.5 million pounds of income for the region's economy. Thanks to the route, thousands of people have been employed in the region and many businesses have been opened (Lourens, 2007).

The main objective of this research is to contribute to the development of the tourism sector by creating culture, faith, and trekking routes within the framework of the values (natural, cultural, historical,

religious) of Şırnak province. In addition, the sub-objective is to create awareness among the local people and tourism stakeholders about the existing potential by making the unknown places in Şırnak known. Within the framework of these objectives, a qualitative research method was used in this study. First of all, a literature review was conducted. Afterward, fieldwork was carried out. The places visited were recorded with photographs, videos, and drones. GPS, geographical information systems (Quantum GIS), Google Earth, Relive, and Openstreet Map applications were used to map the routes. While creating the routes, attention was paid to historical and cultural background, contribution to rural development, local community participation, and the creation of alternative thematic routes. As a result of the research, 7 trekking routes and 3 faith and cultural routes accessible by vehicle were created in Şırnak. Information about the routes is given below (for photos, maps, and videos, please visit ([www.rotamsirnak.com](http://www.rotamsirnak.com))).

Many places in Şırnak that were unknown even to the majority of the local population have been discovered and made known. The culture, faith, and nature routes prepared show that there are sufficient attraction factors for the development of the tourism sector in Şırnak. This situation is very important for the province of Şırnak. Because until recent years, Şırnak has experienced problems due to security reasons and is known as a province where people approach with fear and prejudice and do not want to come. In addition, it ranks last in terms of economic development and is mostly in the top three in terms of unemployment. For these and many other reasons, the "Tourism Sector" is one of the priority sectors to be developed for Şırnak. If the tourism sector is developed, it will have important economic effects such as ensuring economic development, increasing the level of welfare, and reducing unemployment. In addition, due to the social-psychological effects of tourism, there may be changes in the opinions of others about Şırnak. This situation will contribute to the decrease in people's prejudices against Şırnak and increase social interaction and communication. This aspect of tourism has also been addressed in many studies. Çelik (2021) found that there were positive changes in the attitudes of tourists coming to Şırnak.

## 1. Giriş

Turizm sektörü, gelişimine devam ettiği günümüzde gerek sektörün arz politikaları gerekse tüketicilerin tercihlerindeki değişimler ve Covid-19 pandemisinin de etkisi ile tüketici tercihlerinde alternatif turizme yönelik taleplerin arttığı görülmektedir (Özçoban, 2020). Bu durum turistik ürün çeşitlendirmesini gerekli kılmaktadır. Turistik ürün çeşitlendirmelerinde son zamanlarda çeşitli temalarla turizm rotaları oluşturulmaktadır. Turizm rotaları, “belirli bir tema etrafında bir veya birkaç bölgeyi içine alacak şekilde turizmde bütünleşme ve tamamlayıcılık konseptine uygun olarak ortaya çıkan bir turizm hareketliliğidir” (Alkan, 2018). Bu rotalar inanç, kültür, yürüyüş, bisiklet, peynir vb. çeşitli temalardan oluşabilmektedir. Gerek yürüyüşlerle (Selim, 2019) gerekse araçlarla gidilebilecek rotaların olduğu ve bunlara yönelik taleplerin arttığı görülmektedir. Rotalar yerel kaynakları kullanarak rekabetçi bir turizm gelişimini ortaya koymakta (Saxena & İlbery, 2010) bu açıdan ekonomik, sosyal ve kültürel anlamda önemli katkılar sağlamaktadır. Bu nedenle son zamanlarda Kars peynir rotası (Kars Peynir Rotası), Hz. İbrahim’in İzinde Rotası (Cultererotesociety, 2023), Kaçkar Dağı Buzul Rotası (KTÜ, 2023), Troya Kültür Rotaları (Troyakültürrotası, 2023) gibi birçok rotanın oluşturulduğu görülmektedir. Nitekim devlet politikaları da bunları destekler durumdadır. 2023 Türkiye Turizm Stratejisi’nde alternatif turizmin geliştirilmesi için eylem planı hazırlanmış, yeni turizm merkezleri ve koridorlar oluşturulmuştur (Türkiye Turizm Stratejisi-2023, 2007). Ancak Türkiye’nin tarihsel geçmişi, kültürel zenginliği ve doğal unsurları göz önüne alındığında belirlenen rotaların yetersiz olduğu görülmektedir.

Bu kapsamda Türkiye’nin henüz turizm açısından gelişmemiş illerinden biri olan Şırnak’ın sahip olduğu tarihsel, inançsal, kültürel ve doğal unsurları çerçevesinde rotaların oluşturulması Türkiye’nin var olan turizm potansiyeline ve Şırnak iline katkı sunması açısından önem arz etmektedir. Bu çerçevede Yukarı Mezopotamya’da bulunan Şırnak ili ve ilçeleri aynı zamanda tarihi pek yolunun üzerinde bulunmasından dolayı tarihsel olarak önemli bir yere sahiptir. Ancak son birkaç yıla kadar gerek ülke içindeki gerekse ülke dışındaki güvenlik sorunlarından dolayı sahip olduğu değerlerin farkına varılamamış ve var olan potansiyel yeterince ortaya konulamamıştır. Bu yüzden bu çalışmada inanç, kültür ve doğa temaları çerçevesinde rotaların oluşturulması amaçlanmıştır. Bu sayede araştırmanın, ekonomik, sosyal, kültürel ve sosyal psikolojik olarak önce Şırnak ve çevresine sonra da Türkiye’ye katkı sunması beklenmektedir. Bu minvalde nitel araştırma yöntemi kapsamında saha çalışmaları yapılmış coğrafi bilgi sistemleri, relive uygulaması, Google haritalar gibi teknolojik alt yapıların desteği ile 7 adet yürüyüş rotası, 3 adet inanç ve kültür rotası belirlenmiştir. Çalışmanın bundan sonraki kısmında turizm rotalarından bahsedilmiş, sonrasında yöntem, bulgu ve sonuç kısımları ele alınmıştır.

## 2. Kavramsal Çerçeve

Çalışmanın bu bölümünde turizm rotaları, dünyada ve Türkiye’de turizm rotaları ve turizm rotaları ve tasarım ilkelerine dair kavramsal çerçeveye değinilecektir.

### 2.1. Turizm Rotaları

Rota kavramına literatürde farklı tanımlamalar yapılmıştır. Türk Dil Kurumunun (TDK, 2017) Güncel Türkçe Sözlük’ünde “izlenen yol” olarak tanımlanmaktadır. Görmüş vd. (2016: 23) rotayı; “varılmak istenen yere ulaşmak için izlenen güzergâh” olarak belirtmişlerdir. Turizm rotaları ise; “oluşturulması düşünülen tema kapsamında birbirinden farklı, bölgeye has özellikleri bir araya getiren ve turistlerin bölgeler arası hareket etmesi nedeniyle bölgesel turizm faaliyetini gerçekleştirme çeşididir” (Lourens, 2007). Turizm rotaları ile bireylerin kısa süre içerisinde varmak istedikleri yere ulaşmak istemesi ve aynı zamanda, bu güzergâh üzerinde güvenlik riski olmaması ve gitmek istedikleri nokta üzerinde tarihi alanların, doğal alanların ve anıtsal alanların rota oluşturulurken bir bütünlük halinde kullanılması amaçlanmaktadır. Bu amaçla oluşturulan rotaların doğal ve yapay güzellikler bir bütün halinde kullanılıp daha çekici hale getirileceği düşünülmektedir (Meyer 2004).

Turizm rotaları, tematik ya da özellikli bir ürüne bağlı olarak işlenmektedir. Özellikli ürüne dayalı oluşturulan rotalar bölgede var olan ve üretilen ürün üzerine yapılmış rotalardır. Niagara Şarap Rotası, Afrika Şarap Rotaları, Avusturya Bregenzerwald Peynir Rotası, Kanada Waterloo-Wellington Bira

Rotaları gibi yiyecek ve içecek rotaları örnek olarak verilebilir (Bruwer 2003; Kervankıran, 2013; Özkaya vd., 2018). Tematik rotalar ise bölgenin tüm çekicilikleriyle (doğa, gastronomi, kültür, el sanatları, din, mimari vb.) değerlendirilerek oluşturulan rotalardır (Stoddart, 2008). Tematik bir rotanın ilk anahtar faktörü, bölgenin cazibe yapısıdır (Csapó & Berki, 2008). Tematik rotalarda coğrafi olarak alana bağlı olan cazibe merkezlerine bağlanması amaçlanır, böylece bölgeyi yaratıcı ve alternatif turizm türlerinin oluşması sürecine entegre eder (Dayoub vd., 2020). Turizm rotalarına, tarihi öneme sahip yapılar, doğal ve kültürel alanların dahil edilmesiyle bölgelerde olan tahribatın azaltılması düşünülmektedir. Nitekim yerel halkta özellikli alanların korunması üzerine farkındalığın oluşması için turizm rotalarının kullanımı önemli bir araçtır (Güngör, 2022; Barrera vd., 2016). Meyer (2004) ve Lourens (2007) ise turizm rotalarının bölgedeki girişimcileri teşvik etmesi, tek başına çekiciliğe sahip olmayan ürünlerin bütünleşik şekilde pazarlanma imkanının olması, bölgeye ziyaretçi sayısının artması ve kalış sürelerinin uzaması ve turizm rotası oluşturulan bölgede istihdamın artması gibi faydalarının olduğunu ifade etmişlerdir.

Turizm rotası birçok amaç için oluşturulabilmektedir. Noktasal ölçekteki turistik değer taşıyan ürünlerin birbiriyle ilişkilendirilerek bütünlük sağlamak, turizm faaliyetini çeşitlendirerek genele yaymak ve bu şekilde cazibe oranını arttırmak, bölgedeki tüm zenginlikleri bir bütün olarak pazarlayıp sergilemek, bölgede yaşayan yerel halk için ekstra geçim kaynağı oluşturmak bölgenin gelişmişlik düzeyini arttırmak ve kültürel mirasın korunması ile kültürel değerlere farklı bir bakış açısıyla bakmak amaçlanmaktadır (Kalaycı & Özçatalbaş, 2021). ÇEKÜL Vakfı (2015) 'na göre rota planlamanın başlıca amaçları arasında; alternatif turizm türlerini geliştirmek ve bu amaçla birincil turizm alanlarına olan baskıyı azaltmak, bölgesel kalkınmayı desteklemek, turizm ve yerel paydaşlar arasında iş birliği zemini oluşturmak ve yerel koruma bilincini oluşturmak yer alır.

## 2.2. Dünyada ve Türkiye'de Turizm Rotaları

Rota çalışmaları ilk olarak 1954 yılında "Europe Continues "L'Europecontinue" programı ile başlamış ve günümüze kadar gelmiştir (COE, 1954). Ancak somut olarak çalışmaların yapılması ilk olarak 1984 yılında Avrupa Konseyi tarafından üye ülkeleri davet etmesi ve Avrupa Kültürel Rotaları çalışmalarıyla başlamıştır (ÇEKÜL Vakfı, 2015).

Günümüzde gelişmiş ülkelerde (Avrupa'nın çeşitli ülkeleri, Amerika, Avustralya, Kanada) ve gelişmekte olan Güney Afrika ve Orta Doğu ülkelerinde turizm amaçlı belirlenen yüzlerce turizm rotası bulunmaktadır. Kırsal alanlara yönelik yapılan ve yerel el sanatları izleme imkânı sunan ilk rota 1925 yılında Amerika'da yer alan Appalas (Dağları) Rotası'dır (Hayes & Macleod 2008). Turizm algısının değişmesi ve turizm rotalarına olan rağbetin artmasıyla birlikte oluşturulan rotalar, güzergâh üzerinde bulunan yerleşim yerlerine, yerel halka ekonomik anlamda ciddi bir getiri sağlamaktadır. Örneğin Amerika'da tematik olarak oluşturulan ve Pennsylvania'da bulunan 666 numaralı rotadır. Amerika'nın başkenti olan New York ile Chicago arasında bulunan yaklaşık olarak 2.1 milyon dönümlük bir araziye kaplayan bu tematik rota, güzergah üzerinde bulunan ve az gelişmiş bölgelere yıllık yaklaşık 120 milyon dolar gelir sağlamaktadır (Nemeth & Che, 2013). Aynı şekilde Kuzey İngiltere'de bulunan Hadrian Duvarı Rotası yaklaşık 129 km uzunluğundadır. Rota Roma döneminden kalma birçok arkeolojik kalıntıları içermektedir. 2003 yılında 776 bin ziyaretçiye ev sahipliği yapan bu rota bölgenin ekonomisine yaklaşık 3,5 milyon sterlin gelir getirmiştir. Rota sayesinde bölgede binlerce insana istihdam olanağı sağlanmış birçok işyeri açma gereksinimi duyulmuştur (Lourens, 2007).

Türkiye 'de de turistlerin turizm algısının değişmesi ve turizm rotası oluşturulması noktasında konumu, tarihi ve doğal özellikleri sebebiyle oldukça zengin bir ülkedir. Son yıllarda rota turizmi Türkiye'de gelişim göstermeye başlamış ve alternatif turizm ürünü olarak birçok rota oluşturulmuştur. Bunlardan ilki Kate Clow tarafından 1999 yapılan yılında yaklaşık 500 km uzunluğa sahip olan tarihi Likya Yolu projesidir. Gül v.d (2020) tarafından CBS yöntemiyle Isparta ilinde 4 alternatif turizm rotası belirlenmiştir. Bu sayede bölgede var olan kültürel değerlerin korunması ve sürdürülebilirliğin artması amaçlanmaktadır (Akın & Gül,2020). Daha sonra yerel Kalkınma ajansları ve Uluslararası kuruluşlardan alınan finansmanlarla Aziz

Paul Yolu, Hz. İbrahim Yolu, Evliya Çelebi Yolu, Kaçkar Rotası, Kars Peynir Rotası, Karia Yolu, Frig Yolu vb. birçok turistik rota oluşturulmuştur (Eryurt & Clow, 2016).

### 2.3. Turizm Rotaları ve Tasarım İlkeleri

Turizm rotası oluşturma, turizm faaliyeti sebebiyle bölgeye yapılan gezileri organize etmek, planlamak, bölgede yer alan özellikleri bir bütün halinde deneyimlemek ve zamanın her anının dolu dolu geçmesi için yapılan planlama çabalarıdır. Fakat turizm rotası tasarlanırken ziyaretçi profilleri, zorluk derecesi, zaman ve ulaşım şekli gibi değişkenler dikkate alınması gereken etmenlerdir (Çekül, 2014). Rota oluşturma çalışmaları yapılırken; bölgede yer alan arazinin engebe durumu, mülkiyet durumu, arazinin kullanım amacı, arkeolojik alanlar, kültürel alanlar ve doğal güzeleğe sahip olan bölgeler dikkate alınması gereken diğer hususlardır (Cartan & Carson, 2009).

Turizm rotası oluşturulurken ilkeleri belirlemek sürdürülebilirlik açısından oldukça önemlidir. Bu amaçla Görmüş vd. (2016) yapmış oldukları çalışmada 8 ilke üzerinde durmuşlardır.

- Ortaklık: Rota oluşturma çabaları içerisine girilirken ilgili tüm kurum ve kuruluşların ortak mirası olan doğal kültürel ve arkeolojik kalıntıların bulunduğu rota ağı üzerinde bir araya gelip etkin bir ortaklık ve işbirliği içerisine girmeleri ve entegrasyon çalışmaları sürdürülebilirlik açısından önemlidir.
- Koruma ve Canlandırma: Bölgede yer alan değerlerin uygun bir şekilde korunması ve yenileme çalışmaları yapılması süreçteki amaçlardan biridir.
- Tematik Yaklaşım: Özellikle değerlerin korunması için yapılan çalışmalar kapsamında yerel temalarla alternatif güzergahlar oluşturulup farklı noktalar oluşturulabilir.
- Kırsal Kalkınma: Yerel ekonominin kalkındırılması temel amaçlardan biri olduğu için kırsal alanlarda oluşturulacak rota güzergahları kırsal kalkınmanın oluşmasına neden olmaktadır.
- Alternatif Turizm: Turizm açısından bakir olan Şırnak iline gelen ziyaretçilerin tarihi açıdan zengin bir geçmişi olan bölgeyi ziyaret etmeleri amaçlanmaktadır. Ancak doğal güzelliklere sahip olan kırsal kesimlerin ziyareti ile çekicilikleri arttırılarak daha popüler ve tanıtımı sağlanmalıdır.
- Yerel Katılım: Rota planlaması yapılırken yerel halkın dahil edilmesi, konu hakkında eğitimler verilmesi yapılacak rotanın benimsenmesi ve sürdürülebilirliğine katkı sağlayacaktır.
- Bütüncül Tanıtım: Bölgede yer alan tüm çekicilikler rota sistemine dahil edilmelidir. Bu yaklaşımla bölge bir bütün olarak tanıtılmış olacak ve oluşturulan rota daha dinamik bir hale getirilecektir.
- Yerel Etkinlikler: Yerel halka yönelik (şenlik, festival, yarışma gibi) organizasyonlar geliştirilmeli ve sürekli hale getirilmelidir. Yapılacak olan bu etkinlikler yerel halkın farkındalığının artmasına olanak sağlayacak ve ekstra bir çekici unsur haline gelecektir (Görmüş vd., 2016).

Bu önemli noktalar ile rota oluşturmak için mekânsal olarak kurgulanması aşamasında bölgesel kimlik unsurları gözetilerek 3 tasarım modeli uygulanabilir: doğrusal rota, ağ rota ve döngüsel rota (UNWTO, 2015). Ancak bu rotalar daha çok grup turistler için tasarlanmıştır. Bireysel çekiciliklere göre rota tasarlama veya kişileştirilmiş rota planlamaları son yıllarda araştırmacılar tarafından üzerinde çalışılmaktadır. Bu çalışmalar çerçevesinde Cenamor vd., (2017) sosyal paylaşım sitelerinden tüketiciler tarafından kullanılan içeriklere dayalı olarak kişileştirilmiş tur rotaları tasarlayan PlanTour uygulamasını geliştirmişlerdir. Sun ve Lee (2017) ayrıca bir fotoğraf paylaşım sitesinden kişiler tarafından oluşturulan bilgileri kullanmış ve turistlerin seyahat planlarını, planlamalarına yardımcı olmak için öneriler sunmuştur. Zheng ve Liao (2019) bir rotanın mekânsal ve zamansal yapısını, gurubun bir bütün olarak hareket etmesi ve grup bireylerin uyumluluğunu dikkate alarak heterojen turist grupları için matematiksel bir model kullanarak kişileştirilmiş tur rotaları tasarlamışlardır. Bu bileşen ve ilkelerle yapılması gereken sonraki süreç, bölgede yer alan özellikli değerlerin uygun güzergâh ile kurgulanmasıdır. Bölgede yer alan ve farklı noktalarda bulunan tarihi yerleşimler, kültürel miraslar, gastronomik ürünler kurgulanacak mekânsal rota üzerinde bir bütün olarak sunulmalıdır. Ziyaretçilerin ihtiyaçlarının giderileceği (konaklama, alışveriş, yeme-içme) duraklar belirlenmeli ve bu açıdan yerel ekonomiye katkısının arttırılması sağlanmalıdır (Briedenhann ve Wickens, 2004).

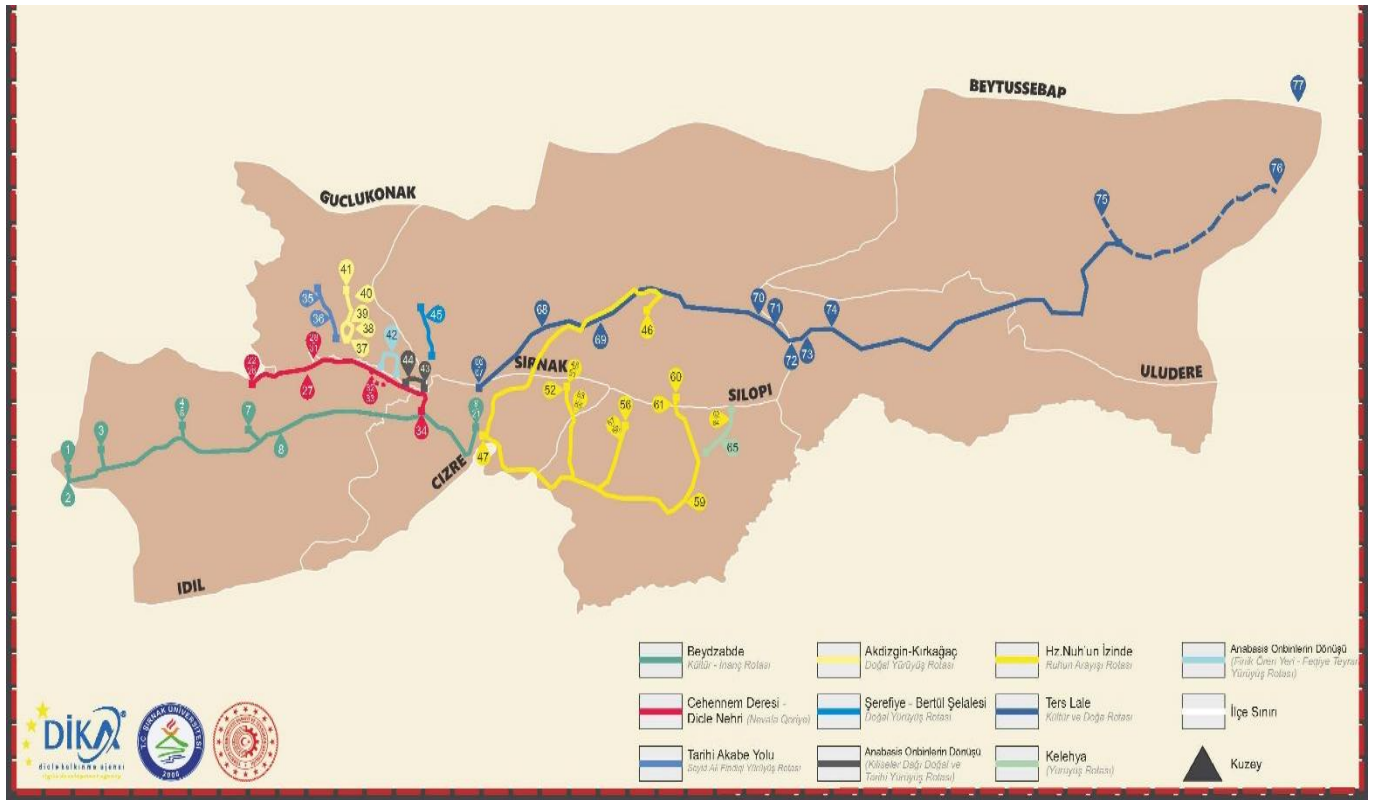
### 3. Yöntem

Bu araştırmanın temel amacı Şırnak ilinin sahip olduğu değerler (doğal, kültürel, tarihsel, inançsal) çerçevesinde kültür, inanç ve doğa rotalarını oluşturarak turizm sektörünün gelişmesine katkı sunmaktır. Ayrıca Şırnak'ta bilinmeyen yerleri bilinir kılarak var olan potansiyele yönelik yerel halkın ve turizm paydaşlarının farkındalığını sağlamak alt amaç olarak belirlenmiştir. Bu amaçlar çerçevesinde bu çalışmada nitel araştırma yöntemi kullanılmıştır. Öncelikle literatür taraması yapılmıştır. Sonrasında ise saha çalışması yapılmıştır. Ziyaret edilen yerler fotoğraf, video ve drone ile kayıt altına alınmıştır. Rotaların haritalanmasında GPS, coğrafi bilgi sistemleri (Quantum GIS), Google Earth, Relive ve Openstreet Map uygulamaları kullanılmıştır. Rotalar oluşturulurken tarihi ve kültürel arka plan, kırsal kalkınmaya katkı, yerel halk katılımı, alternatif tematik rotaların oluşturulmasına dikkat edilmiştir. Bu çalışma Dicle Kalkınma Ajansının ve Şırnak Üniversitesinin destekleri ile 2020 Fizibilite Desteği Programı kapsamında 30/10/2020- 05/01/2022 tarihleri arasında uygulanan TRC3/20/FZD/001 referans numaralı "Şırnak'ta Sürdürülebilir Turizm Çeşitlendirmesi, Kültür ve Turizm Rotaları " adıyla desteklenmiştir.

Yürüyüş rotalarının zorluk dereceleri 1 den 6 ya kadar sınıflandırılmıştır. Zorluk dereceleri arazinin eğimine, uzunluğuna ve çıkışların mesafesine göre farklılık göstermektedir. Zorluk derecesi 1 olan parkurlarda çıkışlar 100 m geçmemektedir. Zorluk derecesi 2 olan parkurlarda çıkışlar 300 m geçmemektedir. Zorluk derecesi 3 olan parkurlarda eğim artmakta 500 m yi geçmeyen eğimler bulunmaktadır. Zorluk derecesi 4 olan parkurda eğim 700 m yi geçmemek üzere artmaktadır. Zorluk derecesi 5 ve 6 da artık parkur zorlaşmakta sırasıyla 1000 ve 1500 metreyi geçmeyen eğimler parkurlarda yer almaktadır (Durmuş v.d. 2007).

### 4. Bulgular

Araştırmalar sonucunda Şırnak'ta yürüyüş rotaları ve araçla gidilebilen toplam 10 rota oluşturulmuştur. Rotalara yönelik bilgiler, güzergahlar ve görülmesi önerilen tarihi, doğal noktalar Şekil'1 de gösterilmiştir (detaylar için bkz. [www.rotamsirnak.com](http://www.rotamsirnak.com)).



#### 4.1. Beyt-Zabde Kültür ve İnanç Rotası

Oluşturulan rotaların ilki Beyt-Zabde Kültür ve İnanç Rotası olarak adlandırılmıştır. Tarihte Dicle'nin batısında olan İdil ve Cizre çevresine Beyt-Zabde (Tüzün, 2019) denilmiştir., İpek yolu üzerinde olan İdil ve Cizre ilçelerini kapsamaktadır. Bu rota kapsamında ilk durak eski bir Ezidi yerleşimi olan Kiwax/Mağara Köyüdür. Bu köyde tarihi evlerin mağaradan yapıldığı veya mağara ile bağlantısının olduğu görülmektedir. Mevcut durumda kimse bu köyde yaşamamaktadır. Mağara Köyü, farklı mezar yapıları ve taş evleri ile gelenleri büyüleyen mistik bir hava sunmaktadır. Mağara Köyünden sonra Süryani halkının yaşadığı Sare, Ögündük ve Haberli köyleri ve bu köylerde bulunan kiliseler (sırayla: Mor Melke, Mor Yakup, Mor Dodo vs.) ziyaret edilmektedir. İdil Merkez' de bulunan tarihi Meryem Ana Kilisesine doğru gidilmektedir. Rotanın İdil etabından sonra Cizre'ye gidilerek Hz. Nuh Türbesi, Kırmızı Medrese, Ulu Camii, Mem û Zin Türbesi, Abdaliye Medresesi, Cizre Kalesi, Cizre Surları (Bırca Belek), Mirlerin Bahçesi (Raze Mira), Tarihi Çarşı ve Dicle Nehri rotada yer almaktadır. Bu rota yılın 4 mevsiminde gezilip görülebilir. Yol mesafesi köylere giriş çıkış ile yaklaşık 96,4 km'dir. Yol durumu asfalttır. Her türlü otomobil, minibüs, otobüs vs. türü araçlarla gidilebilir. Rota boyunca telefonlar çekmekte, sağlık kurumları bulunmaktadır. Tasarlanan rotayla ilgili görseller Şekil'2 de verilmiştir.



Şekil 2. Beyt-Zabde Kültür ve İnanç Rotası  
(Kaynak: [www.rotamsirnak.com](http://www.rotamsirnak.com))

#### 4.2. Hz. Nuh'un İzinde-Ruhun Arayışı İnanç Rotası

Rotanın başlangıcı, Nuh tufanından sonra ilk yerleşim yeri olduğuna inanılan Yoğurtçular (Heştan)<sup>†</sup> köyüdür. Sonrasında ise Cizre ilçe merkezinde bulunan Hz. Nuh Türbesi ve Camii ziyaret edilmektedir. Hz. Nuh'un oğlu Sam tarafından kurulduğuna inanılan ve Asurlara ev sahipliği yapmış Çağlayan (Şah) Köyü (Kimse yaşamamaktadır) ziyaret yeri olarak belirlenmiştir. Burada Asur Kralı Sanherib dönemine

<sup>†</sup>Günümüzde Yoğurtçular Köyü olarak adlandırılan köy halk arasında Heştan olarak anılmaktadır. Kürtçede heşt sekiz, heşt seksen anlamına gelmektedir. Yine Heştan sekizler, Heştıyan ise seksenler anlamı taşımaktadır (Tunç, 2022). Bu da Nuh'un gemisindeki 80 kişiyi ifade eder.



ait 6 adet kaya kabartması Kral Rölyefi önemli kanıtlar sunmaktadır. Sonrasında ise Süryanilerin yaşadığı Köşreli (Hessana) Köyü'ne gidip kiliseyi ve geçmişi çok eskilere dayanan Şal û Şepik yapım atölyesi ziyaret edilmektedir. Daha sonra Silopi ilçesinden Birlik (Cem'a) Köyü'ne gidilerek orada bulunan Hz. Nuh Nebi Camii görülmektedir. Sonrasında ise Cudi Dağı'na doğru çıkılarak geminin indiği yer olduğuna inanılan Sefine mevkiine varılmaktadır. Sefine mevkiinde ayrıca Lawe Xerib türbesi ziyaret edilmektedir. Cudi dağı ziyareti bittikten sonra ziyaretçiler istekleri doğrultusunda Görümlü Beldesinde yer alan Tarihi Besbin Cami'sini, Beyaz Köprü'yü ve Tellioglu Kasrı'nı ziyaret edebilirler.

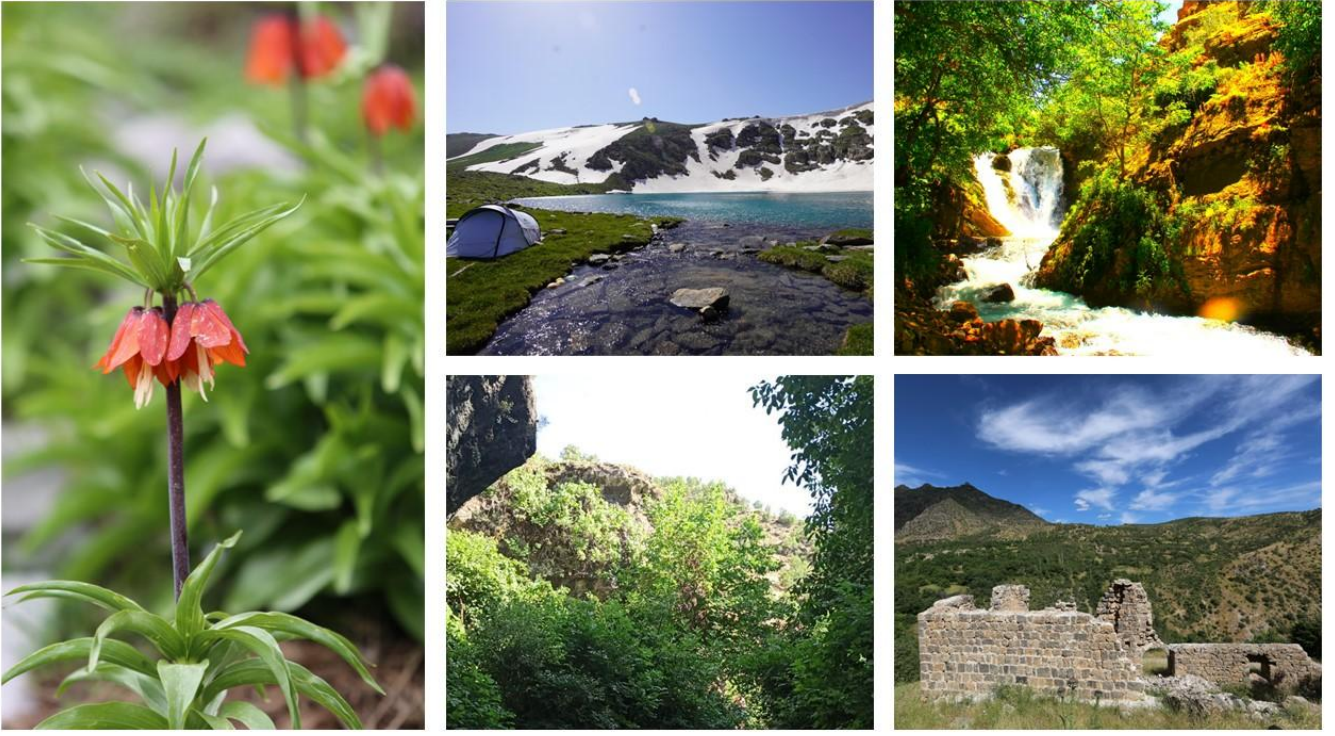
Bu rota Aralık, Ocak, Şubat ayları haricinde ziyaret edilebilir. Yol uzunluğu yaklaşık 149,6 km'dir. Şırnak-Cizre-Silopi-Görümlü ana yolları takip edilmektedir. Çağlayan ve Köşreli köyüne giderken yol yer yer stabilize olup, ulaşım açısından sorun yaşanmamaktadır. Ulaşım için minibüs olması tavsiye edilir. Otobüsle gelenler Sefine bölgesi için minibüs temin etmelidir. Yol boyu ilçe ve beldelerde sağlık hizmetleri alınabilir. Geçilen noktalarda telefon şebekeleri çekmektedir (Çağlayan Köyü hariç). Tasarlanan rotayla ilgili görseller Şekil'3 de verilmiştir.



Şekil 3 : Hz. Nuh'un İzinde-Ruhun Arayışı İnanç Rotası  
(Kaynak: [www.rotamsirnak.com](http://www.rotamsirnak.com))

### 4.3. Ters Lale Kültür ve Doğa Rotası

Bu rota Krallar geçidi olarak bilinen, Cudi ve Gabar Dağlarını birbirinden ayıran Kasrik Geçidinden başlamaktadır. Kasrik'te Part Şövalyesi Kaya Kabartması ve jeolojik yapılar bulunmaktadır. Sonrasında ise Kumçatı Beldesi'nde tarihi su değirmeninde yapılan Tahin Atölyesi rotaya eklenmiştir. Şırnak'a doğru giderken kömür çıkarılan maden ocaklarını görmek isterseniz 1 Km sağa dönüp açık maden ocaklarını görmek mümkündür. Şırnak Merkez'e vardığınızda Şırnak Üniversitesi'ndeki Şal û Şepik Atölyesi giyim-kuşam kültürünü görmemiz açısından önemlidir. Şırnak'tan sonra Uludere İlçesinin Şenoba Beldesi'nde bulunan tarihi Keldani yerleşimi olan Onbudak Köyü (İşşi) ve Kilisesi, Hezil Çayı (Heftbori), Eski Hilal (Elan) Köyü rotada yer almaktadır. Ardından bölgenin yüksek rakımlarında yetişen Ters Laleler, Tanin Tanin (2300 m rakım) geçidi, Uzungeçit Şelalesi (Kun-Kewi) Eski bir Keldani Köyü olan Cevizağaç ve Faraşın Yaylası bu rotada yer almaktadır. Bu rota yaklaşık 440,9 kmdir. Nisan ayından Ekim ayına kadar bu rota gezilebilir. Yol boyunca ilçe ve beldelerde telefon şebekesi çekmektedir. Sağlık hizmetleri belde ve ilçelerde alınabilir. Arazi tipi araç veya minibüsle gidilmesi tavsiye edilir. Tasarlanan rotayla ilgili görseller Şekil'4 te verilmiştir.



Şekil 4: Ters Lale Kültür ve Doğa Rotası  
(Kaynak: [www.rotamsirnak.com](http://www.rotamsirnak.com))

#### 4.4. Anabasis-Onbinlerin Dönüşü Yürüyüş Rotası

Bu rota '*Anabasis-Onbinlerin Dönüşü Yürüyüş Rotası*' olarak adlandırılmıştır. Xenofon'un Onbinlerin Dönüşü'nde orduların en fazla zorlandıkları yerlerden biri Dicle Nehri'dir. Dicle Nehrinde Kardukh'luların Yunan askerlerine saldırılarına Ksefenon canlı şahitlik etmiştir. Bundan dolayı bu rotaya uluslararası bilinirliği olan Anabasis adı verilmiştir. Bu yolda aynı zamanda mirlerin yazlığı olarak ve krallar geçidi olarak bilinen Kasrik Geçiti bunun yanında Feqiye Teyran Medresesi, Finik Ören Yeri, Timur'un Pençeleri ve Asur yerleşim yerleri rotaya eklenmiştir. Bu rota dört farklı etaptan oluşmaktadır. Her bir etabın kendisine has doğası ve tarihi dokusu bulunmaktadır. Tasarlanan rotayla ilgili görseller Şekil'5 te verilmiştir.



Şekil 5: Anabasis-Onbinlerin Dönüşü Yürüyüş Rotası  
(Kaynak: [www.rotamsirnak.com](http://www.rotamsirnak.com))

#### 4.4.1. İlk etap Kiliseler Dağı Yürüyüş Rotası

Yukarı Dere (Dera Juri-Omra Leyta) ve Aşağı Dere (Dera Jeri-Omra Tahteyta) olarak bilinen köylerde 1990'lı yıllara kadar Asuri-Keldani halkların yaşadığı bilinmektedir. Ancak şu anda bu köylerde kimse yaşamamaktadır. Mor Aho ve Mor Yuhanna Kiliseleri büyük oranda ayakta durmaktadır. Köylerden Dicle Nehri'nin manzarası görülebilmektedir. Bu etap yılın on iki ayı yürünebilir. Yol uzunluğu yaklaşık 8 km'dir. Bu rotanın çıkışlar maksimum 412 metre olup en yüksek eğimi %45 ortalama eğim ise %16'dır. Dolayısı ile zorluk derecesi 3'tür. Yüksek yerlerde şebeke çekmektedir. Sağlık hizmeti yoktur. Köyde kimse yaşamamaktadır.

#### 4.4.2. İkinci Etap Finik Ören Yeri-Feqiye Teyran Yürüyüş Rotası

Part dönemine ait olduğu söylenen bir yerleşim yeri olan Finik Örenyeri hem doğal bir ortamda çınar ağaçlarının altında nefes alabileceğiniz bir yer hem de tarihi bir nokta olan Finik Kalesi'nden Dicle Nehri'ne kuşbaşı bakabileceğiniz bir yerdir. Ayrıca kalenin arka tarafına kazınmış Part dönemine ait olduğu bilinen insan figüründeki kabartma, en tepedeki su sarnıçları, çok katlı mağara yerleşim yerleri ve eski merdivenler bu rotada yer almaktadır. Bunların yanında masal ve şiir yazarı olan Feqiye Teyran'ın medresesi de rotanın son durağıdır. Bu etap yılın on iki ayı yürünebilir. Yol uzunluğu yaklaşık 3 km'dir. Bu rotanın çıkışları maksimum 215 metre olup en yüksek eğimi %49,8 ortalama eğim ise %15,4'tür. Dolayısı ile zorluk derecesi 2'dir. Yüksek yerlerde şebeke çekmektedir. Sağlık hizmeti yoktur. Köyde kimse yaşamamaktadır.

#### 4.4.3. Üçüncü Etap Akdizgin-Kırkağaç Yürüyüş Rotası

Eski Akdizgin Köyü yerleşim yeri Zewe'dir<sup>‡</sup>. Akdizgin-Kırkağaç yolu üzerinde Akdizgin'in çıkışından itibaren Zewe'ye doğru araç yolu bulunmamaktadır. Dolayısı ile Akdizgin çıkışından 1-1,5 km yürüdüktan sonra Asur döneminde yapıldığına inanılan Zewe Köyü, Zeytin ve Çınar ağaçlarının olduğu Kırkağaç Vadisi, Akdizgin ve Yarmaç Köyleri ve Olya Şexa<sup>§</sup> mevki rotaya dahil edilmiştir. Bu rota on iki ay yürünebilir. Yol uzunluğu yaklaşık 8 kmdir. Bu rotanın çıkışları 567 metreyi bulup en yüksek eğimi %55,9 ortalama eğim ise %13,9'dur. Dolayısı ile zorluk derecesi 4'tür. Sağlık hizmetleri olmayıp, telefon şebekeleri çekmemektedir.

#### 4.4.4. Dördüncü Etap Tarihi Akabe Yolu Yürüyüş Rotası

Tarihi Akabe Yolu Asur döneminde yapılan, önemli ticaret yollarından birisidir. Bu yolun önemli kalıntıları Güçlükönak ilçesi Fındık beldesi ile Akdizgin Köyü arasındadır. Fındık ayrıca Seyid Eliye Fındıqî'nin\*\* köyüdür. Rotanın sonu Kırkağaç Vadisi'ne çıkmaktadır. Bu rota on iki ay yürünebilir. Yol uzunluğu yaklaşık 8.5 kmdir. Bu rotada çıkışlar bulunmamaktadır. En yüksek eğim %15,1 ortalama eğim ise %4,1'dir. Dolayısı ile zorluk derecesi 1'dir. Yüksek yerlerde telefon şebekesi çekmektedir. Fındık bucağında sağlık ocağı bulunmaktadır.

#### 4.5. Cehennem Deresi (Newala Qoriye)-Dicle Nehri Yürüyüş Rotası

Rota İdil'in Yarbaşı Köyü'nden başlamaktadır. Yarbaşı Köyü eski Süryani köylerinden olup, köyde Süryanilere ait pasif olan iki kilise mevcuttur. Rota doğa güzellikleri, yüksek ve derin kanyonu ve tarihi yerleşim alanları içermektedir. Cehennem Deresi ve Dicle Nehri boyunca devam etmektedir. Rotada başından sonuna kadar; Yarbaşı Köyü, Cehennem Deresi, Dicle Nehri, Sulak Kalesi-Köyü, Elo Dino Kasrı, Yalaz Köyü, Hendekköy yer almaktadır. Bu rota için uygun zaman İlkbahar ve Sonbahar aylarıdır. Mayıs sonu ve Ekim başına kadar sıcaklardan dolayı yürünmemelidir. Yol uzunluğu yaklaşık 40 km'dir, isteğe

‡ Eski Akdizgin (Zewe) Köyü'nün Asur dönemlerinde inşa edildiği rivayet edilmektedir. Köyde yerleşim yeri olarak mağaralar kullanılmıştır. Köyde tarihi ibadet yeri ve mezarlık bulunmaktadır. Su sıkıntısında dolayı köyde yaşayanlar şimdiki Akdizgin Köyü'ne geçmişlerdir.

§ Olya Şexa geçmişte din alimlerinin eğitim verdiği ve inzivaya çekildiği yer olarak rivayet edilmektedir, çok katlı mağaralardan oluşmaktadır.

\*\* Seyid Eliye Fındıqî, Güneydoğu Anadolu Bölgesi'nde mîlâdî 19. ve 20. yüzyılda yaşamış âlim, mutasavvıf ve şair bir şahsiyettir (Sabuncu, 2016: 75).

bağlı olarak kişiler rotaları kısaltabilirler. Seçeneklerden biri Yarbaşı'ndan başlayıp Cehennem Deresi Dicle Nehri Birleşme noktasından tekrar Yarbaşı köyüne dönüş, ikincisi Cehennem Deresi-Dicle Nehri Birleşme noktasından Sulak Köyü'ne gidip orda bitirmek, üçüncü seçenek Sulak Köyü'nden Elo Dino Kasrı'na yürüyüş. Dördüncü seçenek Sulak Köyü'nden Cehennem Deresi'ne gidip Yarbaşı köyüne gitmek. Beşinci seçenek Yalaz Köyünden Sulak Köyü'ne yürümek. Bu rotanın çıkışları 334 metre olup en yüksek eğimi %56,9 ortalama eğim ise %6,5 tir. Dolayısı ile zorluk derecesi 3'tür. Telefon yer yer çekmektedir. Geçilen köylerde sağlık ocağı bulunmamaktadır. Tasarlanan rotayla ilgili görseller Şekil'6 da verilmiştir.



**Şekil 6 : Cehennem Deresi (Newala Qoriye)-Dicle Nehri Yürüyüş Rotası**  
(Kaynak: [www.rotamsirnak.com](http://www.rotamsirnak.com))

#### 4.6. Şerefiye-Bertül Şelalesi Yürüyüş Rotası

Bu yürüyüş rotası Akçay, Kayaboyun ve Altinkent köylerinin yamacında kalan Bertül Şelalesinde oluşturulmuştur. Tarihi yerler olmayıp, Şelale ve Çınar ağaçları bulunmaktadır. Bu rotanın çıkışları 420 metre olup en yüksek eğimi %42,4 ortalama eğim ise %7,4 tür. Dolayısı ile zorluk derecesi 3'tür. Yol ortalama 7 kmdir. Kış ayları haricinde yürünebilir bir rotadır. En yakın sağlık ocağı Akçay köyündedir. Telefon yüksek noktalarda çekmektedir.

#### 4.7. Görümlü Kelehya Yürüyüş Rotası

Bu rota hem doğayı hem de tarihi dokuyu bir araya getirmektedir. Kelehya önemli bir su kaynağıdır. Rotanın geçtiği Silopi ilçesinin Görümlü Beldesi, eski yapıları olan geçmişte gayri Müslimlerin yaşadığı bir yerdir. Burada tarihi Besbin Camii, Tellioglu kasrı, Süleyman Ağa Kasrı, Beyaz Taş köprü gibi mimari eserler bulunmaktadır. Kış ayları hariç bu rota kullanılabilir. Yol uzunluğu 5,5 kmdir. Bu rotanın çıkışları 308 metre olup en yüksek eğimi %14,3 ortalama eğim ise %4,4 tür. Dolayısı ile zorluk derecesi 3'tür. (Görümlü Beldesi'nde sağlık ocağı bulunmaktadır. Rota boyunca telefon çekmektedir.)

### 5. Sonuç ve Değerlendirme

Şırnak il ve ilçelerini kapsayan bu çalışmada literatür ve saha çalışmaları sonucunda hem yürüyüş hem de araçla gidilebilir rotalar belirlenmiş ve bu rotalara ilişkin GPRS koordinatları ve haritalar oluşturulmuştur. Belirlenen on rotanın önemli yerleri ve doğal güzellikleri fotoğraflanmış ve videoları çekilmiştir. Bütün bu veriler [www.rotamsirnak.com](http://www.rotamsirnak.com) sayfasında herkesin görebileceği şekilde

sunulmuştur. Ayrıca @rotamsirnak adı ile sosyal medya platformlarında sayfalar oluşturularak tanıtım faaliyetleri yürütülmüştür.

Bu araştırma neticesinde Şırnak'ta yerli halkın çoğunluğunun bilmediği birçok yer keşfedilmiştir ve daha bilinir hale gelmiştir. Hazırlanan kültür, inanç ve yürüyüş rotaları göstermektedir ki, Şırnak'ta turizm sektörünün geliştirilmesi için yeterli çekim unsurları bulunmaktadır. Bu durum Şırnak ili için oldukça önemlidir. Çünkü Şırnak, son yıllara kadar insanların tedirgin ve önyargı ile yaklaştığı, gelmek istemediği bir il olarak bilinmektedir. Ayrıca ekonomik gelişmişlik açısından son sıralarda yer almakta ve işsizlik açısından çoğu zaman ilk üç sırada bulunmaktadır. Bu ve bunun gibi birçok nedenden dolayı Şırnak için "Turizm Sektörü" geliştirilmesi gereken öncelikli sektörlerden biridir. Turizm sektörü geliştiği takdirde ekonomik gelişmenin sağlanması, refah düzeyinin artması ve işsizliğin azalması gibi önemli ekonomik etkileri olacaktır. Ayrıca turizmin sosyal psikolojik etkilerinden dolayı başkalarının Şırnak ile ilgili düşüncelerinde değişimler meydana gelebilir. Bu durum insanların Şırnak'a yönelik olan önyargılarının azalmasına ve toplumsal etkileşim ve iletişimin artmasına katkı sunacaktır. Turizmin bu yönü birçok çalışmada da ele alınmıştır. Çelik (2021) çalışmasında Şırnak'a gelen turistlerin tutumlarında pozitif değişimlerin olduğunu tespit etmiştir.

Turizm geliştiği takdirde ekonomik, sosyal, kültürel ve sosyal psikolojik katkıları olması beklenmektedir. Ancak unutulmaması gereken şey, turizmin olumsuz etkileridir. Bu noktada sürdürülebilirlik felsefesi ile hareket edilmesi, doğa ve kültürün korunarak gelecek nesillere aktarabilecek bir turizm planlamasının ve politikasının geliştirilmesi gerekmektedir. Bunun için bazı önerileri sunmakta fayda görülmektedir.

- Oluşturulan rotaların bulunduğu yerlerde çevre ve peyzaj düzenlemeleri yapılmalıdır.
- Seyahat acentaları, tur operatörleri ve rehberler rotalar ile ilgili bilgilendirilmelidir.
- Ziyaretçi yönetimi için teknoloji uygulamaları geliştirilmelidir.
- Rotalarda var olan tarihi yapıların restorasyon çalışmaları yapılmalıdır.
- Nuh'un gemisinin Cudi dağına oturduğu 3 semavi din tarafından kabul edilmektedir. Bu yüzden Cudi Dağı ve Sefine'nin uluslararası alanda tanıtımı yapılmalıdır.
- Yürüyüş rotalarında sağlıklaştırma çalışmaları yapılarak daha rahat yürüyüş ortamı hazırlanmalıdır.
- Yerel halk turizm işletmeleri ile ilgili girişimcilik konusunda bilinçlendirilmelidir.
- Bölgeye yapılacak turlar için Kültür ve Turizm Bakanlığı tarafından teşvik politikaları geliştirilmelidir.

Rotalar ile ilgili yukarıda sayılan önerilerin yanında genel olarak Şırnak'ta turizm sektörü ile ilgili yapılması gerekenler noktasında da bazı öneriler sunmak faydalı olacaktır. Turizmin bir ilde geliştirilmesi birçok kurumu ve özel sektörü ilgilendirmektedir. Bu yüzden il turizm paydaşlarının bir araya gelerek **İl Turizm Komisyonunu** kurması gerekir. Bu komisyon ilin turizm planını belirleyecek ve ilin turizm paydaşlarının bu plan dahilinde hareket etmeleri sağlanacaktır. Bunun yanında sürdürülebilir bir turizm için yerel halka turizm, sürdürülebilirlik, kültür varlıklarını ve doğayı koruma, misafir ilişkileri, ev pansiyonculuğu ve turizm etik ilkeleri gibi konularda eğitim verilmelidir. Bu sayede turizmi bilen anlayan ve ona göre hareket eden bir yerel halk ortaya çıkacaktır. İl Turizm Komisyonu ilde, ulusal veya uluslararası düzeyde koordinasyonu sağlayarak yapılacak olan festival, anma, kutlama, fuar ve tanıtım etkinliklerini düzenlemelidir. Bu sayede komisyonun belirlediği plan ve politikalara göre tanıtım ve pazarlama adımları eşgüdümlü olacaktır. Aksi takdirde her kurum kendisine göre etkinlik ve tanıtım yapmaya kalkarsa, bir destinasyon kimliği oluşturulamaz. Ayrıca İl Turizm Komisyonu ve ilgili karar vericiler Şırnak'ın olumsuz imajını düzeltmek için ciddi bir çaba içine girmelidirler. Özellikle medya kanallarının kullandığı iletişim dili doğru habercilik ilkeleri çerçevesinde ele alınmalıdır. Sürekli olumsuz imajı besleyen ve haberleri daha fazla görülsün diye yapılan yanlışların düzeltilmesi için gerekli temasların kurulması gerekir.

Bu araştırmanın bazı sınırlılıkları mevcuttur. Şırnak'ın coğrafi koşulları nedeni ile ve güvenlik ile ilgili yasaklamalardan dolayı istenilen her yere gidilememiştir. İleriki dönemlerde şartlar daha uygun olduğunda buralarda hüküm sürmüş önemli devletlerden Asur Krallığı'nın Rotası çıkarılabilir. Ayrıca etap etap oluşturulan rotalarımız birleştirilerek birkaç günlük rotalar oluşturulabilir. Tarihi Akabe Yolu Diyarbakır ve Siirt ile birleştirilerek tarihi derinliği, yürüyüş yapanlara daha fazla hissettirebilir. Araştırmacılar, hazırlanan bu rotalara katılanların memnuniyet, turistik deneyim, motivasyonlarını araştırabilir. Ayrıca yürüyüşlerin insanların fiziksel ve mental sağlıkları üzerindeki etkilerini ortaya koyabilirler.

## Teşekkür ve Bilgi Notu

Destek Bilgisi: Bu araştırma Conference on Managing Tourism Across Continents (2022) kongresinde "Sustainable Thematic Routes in Şırnak" adı ile özet bildiri olarak sunulmuştur. Ayrıca bu araştırma Şırnak Üniversitesi ve Dicle Kalkınma Ajansının destekleri ile hazırlanan Şırnak'ta Sürdürülebilir Turizm Çeşitlendirmesi: Kültür ve Turizm Rotaları" adlı projeden türetilmiştir.

Etik Onayı: Makalede ulusal ve uluslararası araştırma ve yayın etiğine uyulduğunu yazarlar beyan eder. Aksi bir durumun tespiti halinde **GSI Journals Serie A: Advancements in Tourism Recreation and Sports Sciences Dergisinin** hiçbir sorumluluğu olmayıp, tüm sorumluluk makale yazarlarına aittir.

Etik Kurul Onayı: Bu çalışma, TR Dizin etik kurul izni gerektiren çalışma grubunda yer almamaktadır

Çıkar Çatışması: Makalede herhangi bir çıkar çatışması ya da kazancı yoktur.

Araştırmacıların Katkı Oranı: Çalışma, iki yazarın katkısı ile hazırlanmıştır. Katkı oranları; 1. Yazar =% 55 2.Yazar = % 45.

## Kaynakça

- Akın, T. & Gül, A. (2020). Isparta-Atabey Yöresinin ekoturizm potansiyeli ve turizm rotalarının belirlenmesi. *Mimarlık Bilimleri ve Uygulamaları Dergisi*, 5(2), 221-240.
- Alkan, A. (2018). Alternatif bir turizm rotası: Kurtalan ekspresi (An alternative tourism route: Kurtalan express). *Journal of Tourism & Gastronomy Studies*, 6(4), 1016-1038.
- Barrena, E., Laporte, G., Ortega, F.A. & Pozo, M.A. (2016). Planning ecotourism routes in nature parks. 190), NY: Springer.
- Briedenhann, J. & Wickens, E. (2004). Tourism routes as a tool for the economic development of rural areas-vibrant hope or impossible dream? *Tourism Management*, 25(1), 71-79.
- Bruwer, J. (2003). South African wine routes: Some perspectives on the wine tourism industry's structural dimensions and wine tourism product, *Tourism Management*, 24 (4), 423-435.
- Cartan, G. & Carson, D. (2009). Local engagement in economic development and industrial collaboration around Australia's Gunbarrel highway. *Tourism Geographies*, 11(2), 169-186.)
- Cenamor, I., de la Rosa, T., Núñez, S., ve Borrajo, D. (2017). Planning for tourism routes using social networks. *Expert Systems with Applications*, 69, 1-9.
- COE, (1954). Council of Europe, European Cultural Convention: Paris, Erişim Adresi (19.07.2023): <https://www.coe.int/en/web/conventions/full-list/-/conventions/rms/090000168006457e>
- Csapo, J. & Berki, M. (2008). Existing and future tourism potential and the geographical basis of thematic routes in south Transdanubia, Hungary. In *International Conference of Territorial Intelligence*, Besançon, 10.
- Cultere Rote Society, Rotalar, Erişim Adresi: (18.07.2023) Hz. İbrahim Yolu | Kültür Rotaları Derneği ([cultureroutesinturkey.com](http://cultureroutesinturkey.com)).
- Çelik, S. (2021). Factors affecting the impact of tourism on attitude change: A qualitative research. In J. T. da Silva, Z. Breda & F. Carbone (Edits). *Role and impact of tourism in peacebuilding and conflict transformation* 238-54.

- Çevre ve Kültür Değerlerini Koruma ve Tanıtma Vakfı-ÇEKÜL. (2014). Çukurova Kültürel Rota Sistemi Mekansal Planlama Rehberi. ÇEKÜL Vakfı, 16-24.
- Çevre ve Kültür Değerlerini Koruma ve Tanıtma Vakfı-ÇEKÜL. (2015). Kültür Rotaları Planlama Rehberi. Erişim Adresi: (11.07.2023) [http://www.tarihikentlerbirliđi.org/wp-content/uploads/rota-rehberi\\_press.pdf](http://www.tarihikentlerbirliđi.org/wp-content/uploads/rota-rehberi_press.pdf)
- Dayoub, B., Yang, P., Dayoub, A., Omran, S., & Li, H. (2020). The role of cultural routes in sustainable tourism development: A case study of Syria's spiritual route. *International Journal of Sustainable Development and Planning*, 15(6), 865-874
- Durmuş, M. B., Demir, M. B., & Aras, E. (2007). (Çoruh Vadisi) İspir, Uzundere ve Yusufeli Bölgelerinde Yapılan Yeni Dağ Yürüyüşü Rotaları, Dođu Anadolu Turizm Geliştirme Projesi Dağ Yürüyüşü Raporu, 6-7, Erzurum.
- Eryurt, H. & Clow, K. (2016). Kültür rotaları rehberi (Çev. B. Aknam). İstanbul: Sena Ofset Ambalaj Matbaacılık.
- Görmüş, S., Atmuş, E., Özkazanç, N. K., Günşen, H. B., & Artar, M. (2016). Ekorota Bartın: dođal ve kültürel koridorların haritalanması. Bartın: Bartın Üniversitesi Yayınları.
- Gül, A., Aydemir, Ç., Gökal, M., & Akın, T. (2020). CBS ortamında kültür rotalarının belirlenmesi; Isparta İli Örneđi. *GSI Journals Serie C: Advancements in Information Sciences and Technologies*, 3(2), 1-20.
- Güngör, Ş. (2022). Kapadokya Kültür Yolu'nun alternatif turizm rotası bağlamında değerlendirilmesi. *Nevehir Hacı Bektaş Veli Üniversitesi SBE Dergisi*, 12(3), 1784-1802.
- Hayes, D. & Macleod, N. (2008). Putting down routes: an examination of local government cultural policy shaping the development of heritage trails, *Managing Leisure*, 13(2), 57-73.
- Kalaycı, M., & Özçatalbaş, O. (2021). Kültürel mirasın kırsal turizm bakımından önemi. *Uluslararası Kırsal Turizm ve Kalkınma Dergisi (IRTAD)*, 5(1).
- Kervankıran, İ. (2013). Coğrafya eğitimi ve turizm ilişkisi. 21. yüzyılda deđişen yaklaşımlar ve coğrafya eğitimi (ss.321-359) içinde Özey, R., Tuna, F. ve Özgen, N (Eds.), Ankara: Pegem Akademi Yayınları.
- KTÜ Dağcılık ve Kış Sporları Kulübü/ Karadeniz Teknik Dağcılık İhtisas Kulübü Derneđi, Kaçkar Dađı Küçük Buzul Rotası, 2020 Erişim Adresi: (14.06.2023) Kaçkar Dađı Küçük Buzul Rotası - KTÜDAKS ([ktudaks.org.tr](http://ktudaks.org.tr))
- Lourens, M. (2007). Route tourism: a roadmap for successful destinations and local economic development. *Development Southern Africa*, 24(3), 475-490.
- Meyer, D. (2004). Tourism routes and gateways: Key issues for the development of tourism routes and gateways and their potential for pro-poor tourism. ODI discussion paper.
- Nemeth, D. J., & Che, D. (2013). Alternative tourism geographies: Leveraging the ironic case of Pennsylvania's Route 666 for economic development. *Applied Geography*, 45, 109-118.
- Özçoban, E. (2020). Koronavirüs' ün (Covid-19) turizm sektörü üzerindeki etkileri ve Türkiye'nin kırsal turizm potansiyeli üzerine bir analiz. *Electronic Turkish Studies*, 15(4). 853-866.
- Özkaya, F. D., Özkaya, M. T., Tunalıođlu, R., Bayar, R., & Tunalıođlu, E. (2018). Anadolu'da Zeytin ve Zeytinyađlı Yemekler Rotası, *Journal of Tourism and Gastronomy Studies*, Vol. 6/3, 263-274.
- Sabuncu, S. (2016). Seyda Seyyid Ali Fındık'ın Hayatı ve Tasavvufi Kişiliđi. *Şarkiyat*, 8(1), 74-92.
- Saxena, G., & Ilbery, B. (2010). Developing integrated rural tourism: Actor practices in the English/Welsh border. *Journal of Rural Studies*, 26(3), 260-271.
- Selim, S. (2019). En uygun güzergâh algoritması ile dođa yürüyüşü rotalarının modellenmesi. *Süleyman Demirel Üniversitesi Fen Bilimleri Enstitüsü Dergisi*, 23(2), 617-624.
- Stoddart, H. I. (2008). Route tourism and local economic development in South Africa: The magalies meander and the crocodile ramble, University of the Witwatersrand, Faculty of Humanities in fulfilment of the requirements for the degree of Masters of Arts, Johannesburg, South Africa.
- Sun, C. Y., & Lee, A. J. (2017). Tour recommendations by mining photo sharing social media. *Decision Support Systems*, 101, 28-39.
- Troya Kültür Rotası, Kültür Rotası, Erişim Adresi:(14.07.2023) Troya Kültür Rotası ([troycultureroute.com](http://troycultureroute.com))
- Tunç, İ. (2022). Cudi Dađı'nda İbrahimî dinlerin ortak mirası olarak sefine festivali. *Eskişehir Osmangazi*

*Üniversitesi İlahiyat Fakültesi Dergisi*, 9(2), 988-1011.

Türkçe Sözlük (2017), Ankara: TDK Yayınları.

Türkiye Turizm Stratejisi 2023 (2022) Erişim Adresi: (10.07.2023)  
<https://www.ktb.gov.tr/Eklenti/906,ttstratejisi2023pdf.pdf?0>

Tüzün, M. (2019). Cizre tarihi I, İstanbul: Enes Basın Yayın ve Matbaacılık

UNWTO (2015). World Tourism Organization Global Report on cultural routes and itineraries, Affiliate Members Report: vol.12, 38.

Zheng, W., & Liao, Z. (2019). Using a heuristic approach to design personalized tour routes for heterogeneous tourist groups. *Tourism Management*, 72, 313-325.