

# İngiliz Konsolos Raporlarına Göre Musul Vilayetinin Ekonomik ve Ticari Durumu (1896-1912)

## Economic and Commercial Situation of Mosul Province According to the British Consulate Reports (1896-1912)

Ahmet GÜNDÜZ\*

### Öz

Bu çalışmada, Musul'da görev yapan İngiliz konsolosların hazırladıkları raporlardaki veriler dikkate alınarak Musul Vilâyetinin 1896-1912 yılları arasındaki ekonomik ve ticarî durumu ele alınmıştır. Bu raporlardaki veriler çerçevesinde Musul Vilayetinin ticarî kapasitesi, ulaşım ve güzergâhlar, İhraç ve ithal edilen emtianın çeşitleri ve tutarları, katır ve deve taşımacılığı için yapılan paketlemeler hakkında bilgiler verilmiştir.

**Anahtar Kelimeler:** Musul, Ticaret, İhracat, İthalat, Konsolos.

### Abstract

In this study, the economic and the commercial state of the city of Mosul between 1896-1912 depending on the reports prepared by British consulate operating in Mosul. In the addition to the data collected from the reports, the information on the commercial capacity of the province of Mosul, transportation and the routes, the types and the cost of imported and exported goods as well as the packaging done for the transportation by mules and camels are given in the study.

**Keywords:** Mosul, Trade, Export, Imports, Consul.

### Giriş

Musul, Osmanlı hâkimiyetine girdikten sonra 1517-1586 tarihleri arasında *sancak* statüsü ile idare edilmiştir. Bu süreçte siyasi ve ekonomik şartlara göre bazen Diyarbekir, bazen de Bağdat ve Şehrîzor eyaletlerine bağlanmış ve 1586 tarihinden itibaren *eyalet* dönüştürülerek merkezden atanan *beylerbeyi* tarafından yönetilmiştir. Daha sonra 18. yüzyıldan itibaren (1726) Musul'un idaresinde Celîlî ailesi söz sahibi olmuşsa da, ailenin nüfuzu II. Mahmut tarafından 1834 yılında ortadan kaldırılmış ve merkezî idare tekrar hâkim kılınmıştır. 1848 tarihinden itibaren de Tanzimat reformları Musul eyaletinde uygulanmaya başlanmıştır.

Tanzimat'ın bölgede uygulanmaya başlanmasından sonra Irak topraklarında önemli idarî düzenlemeler yapılmıştır. Buna göre 1850'de Kerkük, Süleymaniye ve Revandiz Sancaklarını ihtiva eden *Şehrîzor Eyâleti* kurulmuştur. Musul Eyâleti ise doğu ve batı şeklinde ikiye ayrılarak; dağlık ve doğu kısımlarının (*Akra, Dohuk, Zaho* kazaları ile *Zibar* ve *Aşâir-i Erbaâ* taifeleri) mülkî ve asayiş işleri Hakkâri valisinin uhdesine, batı ve çöl tarafları (Musul köyleri ile *Tel'afer* ve *Şeyhan* kazaları) ise Bağdat ve Şehrîzor valilerinin uhdesine verilmiştir(Hut, 2006, s. 24-26).

1855 tarihinde mutasarrıflığa dönüştürülen Musul, Van Eyaletine bağlandı. Ancak kısa bir süre sonra Kasım 1861 tarihinde mutasarrıflıktan kaymakamlığa dönüştürülerek Bağdat'a bağlandı. 1879 yılında Bağdat'tan ayrılarak ayrı bir vilayete dönüştürüldü(Hut, 2006, s. 47-54) ve 1918 tarihine kadar bu şekilde idare edildi.

91000 km<sup>2</sup>'lik bir sahayı kaplayan Musul vilâyetinin sınırları, kuzeybatıda Diyarbekir ve kuzeyde Van vilâyeti, doğuda İran, güneyde Bağdat vilâyeti ve batıda Zor mutasarrıflığı ile çevriliydi. Vilâyet; Musul, Kerkük (Şehrîzor) ve Süleymaniye sancaklarından müteşekkildi. Ayrıca, 17 kaza, 43 nahiye ve 4392 köyü vardı (Gündüz, 2006, s. 320).

\* Prof. Dr., Gaziantep Üniversitesi Fen-Edebiyat Fakültesi, agunduz@gantep.edu.tr

Vilayetin idare merkezi olan Musul şehri, 1890 tarihinde 30 mahalleden oluşmaktaydı. Şehrin gelişmesine paralel olarak bu sayı 1907'de 34 ve 1912'de de 38'e yükselmiştir (MVS, 1308, s. 161; MVS, 1325, s. 130; MVS, 1330, s. 139)

### **Konsolosluk Raporları**

Osmanlı Devleti topraklarında yabancı tüccarlara ticaret yapma imkânı veren ahidnâmeler aynı zamanda bu tüccarların mensubu oldukları devletlere konsolosluklar açarak vatandaşlarının işlerini yürütmeleri hakkını doğurmuştur. Bunun neticesinde imparatorluğun önemli merkezlerinde konsolosluklar açılmıştır. Buralarda görev yapan konsoloslara vatandaşlarının işlerini yürütmeleri görevi verilmiştir. Ayrıca, buldukları bölgelerdeki her türlü haberi, özellikle de iktisadi durumu düzenli olarak Dışişlerine bildirmeleri vazifesi yüklenmiştir (Mübahat, 1983, s. 151). Bu anlayışla Osmanlı ülkesinin değişik bölgelerinde açılan konsolosluklarda görev yapan konsoloslar ayrıntılı olarak düzenledikleri raporları ülkelerine göndermişlerdir.

Musul'da görev yapan İngiliz konsoloslar 1896-1912 yılları arasında dört rapor hazırlamışlardır. Bunlardan ilki 1896-1897 yılları arasındaki verileri ihtiva etmekte olup, 6 Ekim 1898 tarihinde Dışişleri Bakanlığı'na ulaşmıştır (Diplomatic And Consular, 1898). Rapor, Konsolosluk temsilcisi Bay Rasan (MVS, 1312, s. 140; MVS, 1325, s. 166) tarafından düzenlenmiş ve on sahifeden ibarettir. İkinci rapor, Vis Konsolos Bay Wilkie Young tarafından düzenlenmiş olup, 1907 yılı verilerini ihtiva etmektedir. Sekiz sahifeden oluşan rapor 1908 yılının Eylül ayında Dışişleri Bakanlığı'na ulaşmıştır (Diplomatic And Consular, 1907; MVS, 1330, s. 131). Üçüncü rapor 1911 yılı bilgilerini ihtiva etmektedir. Vis Konsolos Hony tarafından hazırlanmıştır. 1912 yılının Haziran ayında Dışişleri Bakanlığı'na ulaşmıştır ve sekiz sahifeden ibarettir (Diplomatic And Consular, 1911). Dördüncü ve son raporumuz da Hony tarafından hazırlanmış olup, 1912 yılı verilerini ihtiva etmektedir. 1913 yılı Nisan ayında Dışişleri Bakanlığı'na ulaşan bu rapor da sekiz sahifeden ibarettir (Diplomatic And Consular, 1912).

### **Musul Vilâyeti'nin Ekonomik ve Ticarî Durum**

Musul Vilâyeti'nde ekonomik hayat büyük oranda tarım ve hayvancılığa dayanmakla beraber ticaret de önemli bir yer tutmaktaydı. Bölgenin tarihî kervan yolu üzerinde yer alması bunda etkin rol oynamıştır. Zira, Üsküdar'dan başlayıp Gebze, İzmit, Bolu, Tosya, Merzifon, Tokat, Sivas, Malatya, Harput, Diyarbakır, Nusaybin, Musul, Kerkük üzerinden Bağdat ve Basra'ya ulaşan ticaret yolu sayesinde Musul canlı bir ticarî potansiyel imkânına kavuşmuştu. Bu güzergâhta yapılan ticarî faaliyetlerde satılan her türlü ticarî emtiyadan *bâc*, *bâc-ı ubûr* ve *tamga* adları altında muhtelif vergiler alınmaktaydı (Hut, 2006, s. 12).

Ticarî canlılıkta önemli rol oynayan güzergâhlar sayesinde vilayetin ihtiyaç duyduğu ürünler dışarıdan alınmakta ve ihtiyaç fazlası mamuller de ihraç edilmekteydi. Bu ticarî güzergâhlar ve ulaşım vasıtaları aşağıda verildiği gibidir.

İlk güzergâh, deniz yoluyla Basra'ya, oradan buharlı gemilerle Bağdat'a ve oradan da katır veya deve aracılığıyla Musul'a ulaşmaktaydı. Bu güzergâh, İngiliz buharlı gemilerinin Bağdat'a kadar gitmesi avantajına sahipti. İkinci güzergâh, deniz yoluyla Beyrut'a, oradan demir yoluyla Halep'e ve oradan da katır, deve veya vagon aracılığıyla Musul'a ulaşmaktaydı.

Üçüncü güzergâh, deniz yoluyla Samsun'a, oradan katır ya da vagon yoluyla Diyarbakır'a ve oradan da sal ile Dicle'den Musul'a ulaşmaktaydı. Bu güzergâhın Diyarbakır'a kadar taşıt yolu olması bazen önemli maddelerin (örneğin Musul'daki Osmanlı Bankasının (Diplomatic And Consular, 1908, s. 4) güvenlik gerektiren işlerinde olduğu gibi) taşınmasında önemli bir avantaj sağlamaktaydı. Ancak, bu yol kışın üç ay boyunca kapalı kalmaktaydı (Diplomatic And Consular, 1908, s. 3). Dicle nehri üzerinden gerçekleşen bu ulaşım

yolu kuzeyde Diyarbakır ve Urfa'ya, güneyde ise Bağdat ve Basra'ya kadar uzanmaktaydı. Bu güzergâhtan pek çok iskeleye yolcu ve malların ulaşması sağlanıyordu. Geniş çapta ticarî mübadelenin yapıldığı nehir ulaşımı, geleneksel sallar(Keskin,2012, s. 33) (kelek) ile yerli ve yabancı şirketler tarafından işletilen buharlı gemiler vasıtasıyla sağlanıyordu(Hut, 2006, s. 239).

Karayolu taşımacılığında deve ve katır kullanılmaktaydı. Taşınacak emtia öncelikle paketlenir daha sonra develer veya katırlarla istenilen bölgeye götürülürdü. Bu paketler, katır taşımacılığı için 150 veya en fazla 170 libre (68 ve 77 kg), deve taşımacılığı için ise en fazla 230 libre (104 kg) olmalıydı. Paketlemeye üst düzeyde önem verilmekteydi(Diplomatic And Consular, 1908, s. 3-4).

Musul ve çevresinde iki tür ağırlık birimi kullanılmaktaydı: Bunlardan biri *kantar* olup, 216 İstanbul okkasına (yaklaşık 594 libre) karşılık gelmekte ve demir, bakır, çivit, kahve, şeker, sabun vb. şeylerin tartılmasında kullanılmaktaydı. Diğeri ise *tagar* olup 208 İstanbul okkasına (yaklaşık 572 libre) denkti ve tahıl, sebze, kuru veya yaş meyve, yün, tiftik, mazı ve saf yağ için kullanılmaktaydı (Diplomatic And Consular, 1898, s. 3).

### İhracat ve İthalat

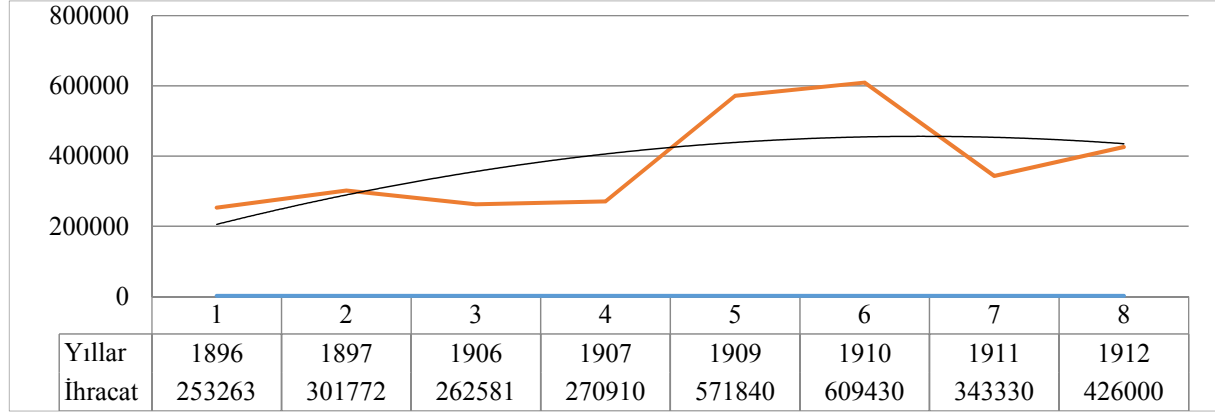
Musul vilayeti, emtia üretim ve dağıtım merkezi konumundaydı. Bundan dolayı, hem mahallî ve bölgesel ticarete hem de dış ticarete önemli rol oynamaktaydı. Musul ve çevresinde istihsal edilen ihtiyaç fazlası ürünler öncelikle Türkiye'nin değişik bölgelerinde satılmak üzere gönderilmekte, diğer kısmı ise farklı ülkelere ihraç edilmekteydi. Ayrıca, ihtiyaç duyulan ürünler de yurt dışından ve Türkiye'nin değişik bölgelerinden ithal edilmekteydi.

Vilayetin ticarî mübadelesinde, Musul'a bağlı sancak ve kazalar öncelikliydi. Bunu Halep, Suriye, Trabzon, Diyarbakır, Bağdat, Siirt, Bitlis, Süleymaniye ve Revandiz gibi yakın çevre ve vilayetler takip etmekteydi. Dış ticarete ise başta İngiltere olmak üzere, Hindistan, diğer Avrupa ülkeleri, İran ve Rusya yer almaktaydı. İhraç ürünleri; *Bağdat-Basra* yoluyla Bombay'a (Hindistan), *Revandiz-Süleymaniye* yoluyla Hemedan ve Kirman'a (İran), *Zaho-Cizre* yoluyla Siirt, Bitlis, Trabzon, Halep ve İskenderun ile nahiyelerine ulaşmaktaydı(Gündüz, 2006, s. 334).

Hububat ihracatı vilayetin ticaretinde önemli bir yere sahipti. Öyle ki, çevre bölge ve vilayetlerin tahıl ve yiyecek ihtiyaçları büyük oranda Musul vilayeti üzerinden karşılanmaktaydı. Mesela, Bağdat'a önemli miktarda buğday, mercimek, bakliyat, fasulye, soğan, susam, üzüm, bal, ceviz, badem, kuru incir ve fındık gibi ürünler ihraç edilmekteydi. Buna karşın, Diyarbakır'dan ise buğday, arpa, mercimek, darı, yaş ve kuru bakliyat gibi hububat ile badem ve kuru kaysı gibi gıdalar satın alınmaktaydı. Dolayısıyla, ihraç edilen ürünlerin tamamı Musul'da istihsal edilmeyip, çevre vilayet veya bölgelerden alınarak ihtiyaç duyulan yerlere ihraç edilmekteydi.

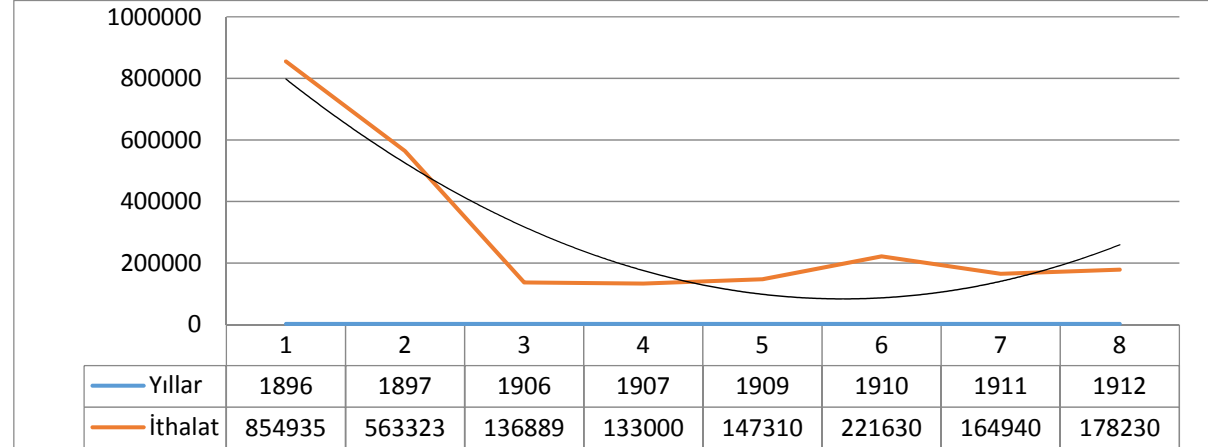
Musul'un bölgesel ihracatında, hayvansal ürünler ilk sırada yer almaktaydı. Büyük ve küçükbaş hayvan derileri, yün, koyun ve atlar önemli ihraç ürünleri arasında yer almaktaydı. İngiltere'ye; yün, tiftik, keçi, koyun ve deri; Hindistan'a at; Marsilya'ya at, yün, tiftik, koyun, keçi ve deri; Trieste 'ye bağırsak, koyun, deri; İran'a sansar ve tilki kürkü ile koyun derisi ihraç edilmekteydi.

Osmanlı ülkesinin değişik bölgelerine ise koyun, keçi, deve, deri, tilki ve sansar kürkü, tiftik ve ipek gibi hayvansal ürünler; bakliyat, buğday, mercimek, fasulye, soğan, susam, üzüm, bal, ceviz, badem, kuru incir ve fındık gibi gıda ürünleri satılmaktaydı. Bunların dışında meşe palamudu, çam sakızı, çiriş otu, yün ürünler, pamuk ve pamuklu ürünler, kumaş çarşaf, sigara kâğıdı, ayakkabı, sabun, yerel giysiler, ceket, kemer, kadın eşarbi ve Arap başörtüsü gibi ürünler satılmaktaydı.

**Grafik:1** Musul Vilâyeti İhracatı (1896-1912)

Grafiğe göre, vilayetin *ihracat eğilim çizgisi* genelde yükselme eğilimindedir. 1911 yılı ihracat tutarında önemli bir azalma meydana gelmesine karşın, sonraki dönemde yükselme eğilimi sürmüştür.

İthalata gelince, Musul vilayetinde ihtiyaç duyulan ürünlerin büyük bir kısmı 20. yüzyıl başlarına kadar Türkiye'nin muhtelif bölgelerinden karşılanmaktaydı. 1896 tarihli verilere göre Musul vilayeti ithalatının % 6,69'u İngiltere'den yapılmakta iken, % 89 civarındaki büyük bir oran ise Musul'un çevresindeki yerlerden ve diğer bölgelerden sağlanmaktaydı. Bu oranlar 1897 tarihinde de aşağı yukarı aynı olup değişmemiştir. Ancak, 1900'lü yılların başlarında bu oranların bir hayli değiştiği görülmektedir. Zira, 1909 yılında ithal edilen 147.310 sterlin tutarındaki ürünlerin % 29'u İngiltere'den, % 31'i diğer Avrupa ülkelerinden, % 22'si Hindistan'dan karşılanmış, Türkiye'den alınan ürünlerin oranı ise % 18'e gerilemiştir. Bu oranlar 1910-1912 yılları arasında da pek fazla değişmemiştir.

**Grafik:2** Musul Vilâyeti İthalatı (1896-1912)

Grafikte görüleceği üzere vilâyetin *ithalat eğilim çizgisi* 1896-1907 yılları arasında büyük bir düşüş göstermiştir. Zira, 1896 yılında ithal edilen ürünlerin tutarı 854.935 sterlin iken, bu miktar 1907'de 133.000 sterline kadar gerilemiştir. Daha sonraki yıllarda artış olmakla beraber 1896 yılı verilerininin çok gerisinde kalmıştır.

Musul Vilayeti, coğrafi konumu ve önemli ticarî güzergâhların üzerinde yer almasından dolayı ithal malların rekabet alanı olmuştur. Bu rekabette yer alan ülkelerin başında ise İngiltere, Hindistan, Fransa (Marsilya), Rusya ve İran gelmekteydi. Nitekim, pamuk ipliği, pamuklu kumaşlar, manifatura eşyası, çuha, kadife, saten, şal, kimyasal ürünler, hırdavat, züccaciye, mum, petrol, boya, bakır, saç teneke, çinko, şeker, kahve, çikolata, tıbbi malzemeler, demir-çelik, fes ve kırtasiye malzemeleri gibi ürünler İngiltere, Fransa, Avusturya, İsveç, Belçika, İran ve Rusya'dan ithal edilmekte ve Bağdat, İstanbul ve Halep üzerinden Musul'a

ulaşmaktaydı (Hut, 2006 s. 251). Ayrıca, İran'dan halı, kilim, seccade ve Hindistan'dan Hint kumaşları (akmişe-i nefise) ve manifatura ithal edilmekteydi (Gündüz, 2006, s. 335). Avrupa'dan ithalata konu olan ürünler içerisinde endüstriyel malzemeler (kimyasal ve madeni ürünler), bazı hammaddeler (iplik vb.) ve tüketim maddeleri (tekstil ürünleri, kâğıt, ilaç ve şeker) ilk sırada yer almaktaydı.

İthal Avrupa mallarının büyük bir kısmı, İstanbul, Bağdat ve en çok da Halep pazarlarından gelmekteydi. Halep ve Bağdat'tan yapılan ithalat doğrudan İngiltere'den yapılan ithalattan daha ucuz kurlarla yapıldığı için tercih sebebi olmuştur. Ayrıca, emniyetli, hızlı ve uygun maliyetli ulaşım kanallarının olmaması ve İngiliz mallarını tanıtmak için yeterli ve iyi tesislerin bulunmaması doğrudan bağlantı kurulamamasında önemli etken olmuştur. Musul tüccarının ilgisiz ve şüpheli olmaları, görmedikleri bir mal (özellikle de tarım makineleri) için sipariş vermemeleri de bir diğer faktördür. Bütün bu sebeplerden dolayı, zengin tüccarlar Bağdat ve Halep'i yılda bir veya birkaç kez ziyaret ederek stokları için gerekli olan malları temin ediyorlardı. Avrupa'dan doğrudan yapılan ithalatın miktarı ise, Bağdat ve Halep şehirlerinden yapılan dolaylı ithalatın % 8'i civarındaydı (Diplomatic And Consular, 1898, s. 4; Diplomatic And Consular, 1908, s. 5).

Musul Vilayetinin ticarî potansiyeli 1896 tarihinde 1.108.198 sterlinden ibaretti. Bir yıl sonra bu ticarî hacim 865.095 sterline gerilemiş olup, toplamda 243.103 sterlin bir azalma meydana gelmiştir. Bu düşüşün temel nedeni ise süne böceğidir. Zira, *soon* adı verilen süne, çiftçilerin temel gıda ürünü olan buğday mahsulüne büyük zarar veriyordu. Konsolos raporlarındaki kayıtlara göre, süne böceği o kadar etkili oluyordu ki, çiftçilere sadece hayvan yemi olarak kullanabilecekleri küçük bir miktar arpayı bırakıyor ve kendilerinin tüketebileceği, diğer gıdalarla takas edebilecekleri veya tohum satın alabilmek için kullanacakları ek bir miktar kalıyordu. Dolayısıyla, çiftçilerin çoğu kısmen muhtaç durumda oldukları için, kısmen de Arapların sürekli saldırı ve yağmalarından dolayı topraklarını nadasa bırakıyorlardı. Yetkililere bildirdikleri şikâyetleri de sonuçsuz kalınca çoğu köy tamamen boşaltılmıştır (Diplomatic And Consular, 1898, s. 3).

Gerek süne istilası, gerekse yolların güvensiz olmasının tabii bir sonucu olarak ihracat ve ithalat hacminde önemli bir azalma olmuştur. Mesela 1896 yılında Musul'dan Bağdat'a ihraç edilen buğdayın değeri 60 bin Sterlin iken bu tutar 1897 yılında 10 bin Sterline gerilemiştir.

İngiltere'den daha çok mamul ürünler (basma, beyaz gömleklik kumaş, patiska, pamuklu basma, tülbent, yazma, iplik vb.) ile demir çubuk, demir levhalar, demir çember, cezve, çivi, çelik, bakır, lehim, kurşun, sülfat, alüminyum, kibrit, şeker ve çeşitli ürünler alınmıştır. Hindistan'dan çivitotu, kahve, baharat, iplik, şekerlemeler ve çuval; Avrupa ülkelerinden ise kalıp şeker, sigara kâğıdı, kırtasiye, fes, şal, Arap başörtüsü, pazen, yünlü ürünler, keten, deri, porselen, bardak, kibrit, hırdavat, saat vb. gibi ürünler ithal edilmiştir.

Konsolos raporlarındaki verilere bakıldığında Musul vilayetinin ihracat ve ithalat oranlarında dikkat çekici hususlar görülmektedir. Mesela 1896 yılı verilerine göre ihraç edilen ürünlerin % 52'si başta İngiltere olmak üzere yabancı devletlere, % 37'si vilayet civarındaki bölgelere ve % 11'i ise Musul vilayetine bağlı diğer yerlere satılmaktaydı. Buna mukabil, dışarıdan alınan ürünlerin ise büyük bir kısmı Türkiye'den (Musul'a yakın vilayetlerde) temin edilmekteydi.

**Tablo:1** Musul Vilâyeti İhracat ve İthalatı (1896-1897)

İhracat (sterlin olarak)				
İhracatın Yapıldığı Yer	1896	%	1897	%
İngiltere	79267	31,30	86864	28,78
Hindistan	11366	4,49	86865	28,78
Marsilya	32139	12,69	28323	9,39

Trieste	5840	2,31	5833	1,93
İran	3262	1,29	2026	0,67
Halep, Suriye	16213	6,40	40647	13,47
Trabzon	646	0,26	1576	0,52
Diyarbakır	693	0,27	1170	0,39
Bağdat	73663	29,09	21895	7,26
Siirt ve Bitlis	2156	0,85	2553	0,85
Süleymaniye	2226	0,88	2546	0,84
Musul'a Bağlı Bölgeler	22596	8,92	18503	6,13
Şehriyar	3196	1,26	2971	0,98
<b>Toplam</b>	<b>253263</b>	<b>100</b>	<b>301772</b>	<b>100</b>
<b>İthalat (sterlin olarak)</b>				
<b>İthalatın Yapıldığı Yer</b>	<b>1896</b>	<b>%</b>	<b>1897</b>	<b>%</b>
İngiltere	57169	6,69	47889	8,50
Hindistan	19815	2,32	14346	2,55
Marsilya vd.	12273	1,44	10156	1,80
Rusya	1600	0,19	1733	0,31
İran	3442	0,40	2722	0,48
Halep	10583	1,24	7858	1,39
Trabzon	1199	0,14	1261	0,22
Diyarbakır	7900	0,92	43595	7,74
Bağdat	16053	1,88	12557	2,23
Siirt	900	0,11	1472	0,26
Urfa	493	0,06	708	0,13
Musul'a Bağlı Bölgeler	723508	84,63	419026	74,38
<b>Toplam</b>	<b>854935</b>	<b>100</b>	<b>563323</b>	<b>100</b>
<b>İhracat-İthalat Toplamı</b>	<b>1108198</b>	<b>-</b>	<b>865095</b>	<b>-</b>

Tabloda görüleceği üzere, 1896 yılında ihrac edilen ürünlerin % 52'si yurt dışına, % 48'i ise Musul'a bağlı bölgeler ile mücavir yerlere yapılmıştır. Bu oranların bir yıl sonra bir hayli değiştiği, yurt dışına ihracatın % 70'e yükseldiği, ülke içerisindeki oranın ise % 30'a gerilediği görülmektedir. 1896 yılında ihracatın en fazla yapıldığı ülkelerin başında % 31,30 ile İngiltere, ikinci sırada ise % 12,69'luk oranla Marsilya gelmekteydi. 1897 tarihinde bu sıralama değişmiş; İngiltere ve Hindistan % 28,78'lik oranla ilk sırayı paylaşmışlardır. Marsilya'ya yapılan ihracat ise üç puanlık azalma ile % 9,39'a gerilemiştir.

Tabloda verilen ithalat oranlarına bakıldığında; Musul Vilâyetinde ihtiyaç duyulan ürünlerin büyük oranda vilâyete bağlı bölgelerden temin edildiği görülmektedir. 1896 yılında ihtiyaç duyulan emtianın % 89'i Musul'a bağlı bölgelerden, % 11'i yurt dışından ve % 4'ü ise mücavir bölgelerden sağlanmıştır. 1897'de bu oranlarda değişimler yaşanmış ve Musul'a bağlı bölgelerden temin edilen ürünlerin oranı % 74, yurt dışından alınanların oranı % 14 ve mücavir bölgelerden temin edilenlerin oranı ise % 12 olmuştur. Dolayısıyla, ihtiyaç duyulan ürünlerin büyük bir ekseriyeti vilâyete bağlı bölgelerden temin edilmekteydi.

Musul Vilâyetinin 1896-1912 yılları arasındaki ihracat ve ithalat tutarlarını konsolos raporlarındaki verilerden tespit etmek mümkündür. Bu tutarlar aşağıdaki tabloda verildiği gibidir.

**Tablo: 2** Musul Vilayeti İhracat ve İthalatı (1896-1912)

Yıllar	İhracat (sterlin)					İthalat (sterlin)					Genel Toplam
	Yurt Dışı	%	Türkiye	%	Toplam	Yurt Dışı	%	Türkiye	%	Toplam	

1896	131874	52	121389	48	<b>253263</b>	94299	11	760636	89	<b>854935</b>	<b>1108198</b>
1897	209911	70	91861	30	<b>301772</b>	76846	14	486477	86	<b>563323</b>	<b>865095</b>
1906	51103	19	211478	81	<b>262581</b>	110364	81	26525	19	<b>136889</b>	<b>399470</b>
1907	52690	19	218220	81	<b>270910</b>	108110	81	24890	19	<b>133000</b>	<b>403910</b>
1909	249340	44	322500	56	<b>571840</b>	120760	82	26550	18	<b>147310</b>	<b>719150</b>
1910	256480	42	352950	58	<b>609430</b>	197230	89	24400	11	<b>221630</b>	<b>831060</b>
1911	231980	68	111350	32	<b>343330</b>	135690	82	29250	18	<b>164940</b>	<b>508270</b>
1912	237650	56	188350	44	<b>426000</b>	148080	83	30150	17	<b>178230</b>	<b>604230</b>

Tablo 2’de verilen sekiz yılın ihracat toplamı 3.039.126 sterlin, ithalatı ise 2.400.257 sterlin olup, ihracat-ithalat toplamı 5.439.383 sterlin değerindeydi. Bu ticarî hacimde ihracatın oranı % 56, ithalatın oranı ise % 44’ten ibaretti. Ayrıca, yurt dışına yapılan ihracatın sekiz yıllık ortalaması % 46 iken, Türkiye’ye ise % 54’tür. Buna mukabil sekiz yıllık ithalatın % 65’i yurt dışından, % 35’i Türkiye’den yapılmıştır.

Tablodaki verilere göre vilayetin 1896 yılındaki ticarî hacmi 1.108.198 sterlin olup, bunun 253.263 sterlini ihracat ve 854.935 sterlini de ithalattan oluşmaktaydı. İhraç edilen ürünlerin % 52’si yurt dışına, % 48’i ise başta Bağdat olmak üzere yakın vilayet veya bölgelere satılmaktaydı. Buna mukabil ithal edilen ürünlerin ancak % 11’i yurt dışından temin edilirken geriye kalan kısmı başta Musul’a bağlı bölgeler olmak üzere yakın vilayet veya yerlerden temin edilmekteydi. 1897 yılında ihracat oranının bir hayli artmasına karşın, ithal edilen ürünlerin tutarı önemli miktarda düşmüştür.

Musul vilâyetinde 1896-1897 yıllarında satışı yapılan ticarî emtianın % 61’i yurt dışına, % 39’u ise Türkiye’ye ihraç edilmiştir. Ancak 20. yüzyıl başlarında (1906) bu oranlarda önemli değişiklikler olmuş ve ihracatın % 19’u yurt dışına, % 81’i ise Türkiye’nin değişik bölgelerine yapılmıştır. Bununla beraber, 1909 yılından itibaren yurt dışına yapılan ihracat miktarı yeniden artış göstererek % 44’e, 1911’de ise % 68’e yükselmiştir. İthalatta da tersi bir durum söz konusudur. 1896 tarihinde yurt dışından yapılan ithalat oranı % 11 iken, bu oran 1906 yılında % 81’e ve 1912 yılına gelindiğinde % 83’e yükselmiştir.

Konsoloslara göre, yurt dışına yapılan ihracatın 1900’lü yılların başlarında düşüş göstermesinin temelinde Türkiye-İran arasındaki sınır tartışmaları etkili olmuştur. Ayrıca, otoritelerin katırlar ve atlara hükümet ihtiyaçları için zaman zaman el koyması da ticaretin zarar görmesinde etkili olmuştur. Çünkü, katırcıların büyük bir çoğunluğu hayvanlarını Musul’un belli bölümlerinde riske atmaktan çekinmişlerdir. Riske girenler ise doğal olarak ücretlerini yüksek ölçüde artırmışlardır. Bu da ticareti olumsuz etkilemiştir(Diplomatic And Consular, 1908, s. 4).

Ayrıca, 1910-1911 yılı kışı çok şiddetli geçtiği için hububat hasılatında önemli düşüş meydana gelmiştir. Bu da fiyatların yükselmesine neden olduğu gibi, hububat ihracatını da olumsuz etkilemiştir. Şiddetli soğuklar çok sayıda koyun ve sığırın telef olmasına yol açmış ve yünün kalitesi de düşmüştür. Bununla beraber 1911’de mazı hasadı ortalamasının üzerinde gerçekleşmiştir. Hiç meyankökü ihraç edilmemiş, ancak bir Amerikan firması meyankökü şirketi açarak büyük çapta işlemlere başlamıştır. Trablusgarp ve I. Balkan savaşlarının 1912 yılı boyunca Musul ticareti üzerinde pratikte olumsuz bir etkisi olmamakla beraber, artan vergiler ve yarı-zorunlu katkılar halkın harcama gücünü düşürmüştür(Diplomatic And Consular, 1912, s. 3).

Konsolos raporlarına göre, 1912 yılında büyük bir arpa kıtlığı yaşanmış ve çok az bir kısmı ihraç edilmiştir. Yılsonuna doğru fiyatlar bir hayli yükselmiştir. Koyun ve sığır ihracatı 1911 yılına göre biraz daha iyi olmakla beraber, henüz 1910-1911 kışının felaketinin

etkilerinden kurtulamamıştır. Bölgede kurulan meyankökü şirketi oldukça başarılı bir yıl geçirmiştir. Tarımsal makinelerin kullanımı artmakla birlikte daha büyük bir tecrübeyle uyumlu sonuçlar göstermelidir(Diplomatic And Consular, 1912, s. 3).

Bu olumsuz şartlara rağmen 1912 yılında Avrupa ülkelerine önemli miktarda ticari emtia ihraç edilmiştir. Bu ticari ürünler arasında 2 milyon kıyve yapağı, 1,5 milyon kıyve mazı, palamut, meyan kökü, pamuk ve deri yer almaktaydı. Ayrıca, *Aneze*, *Şammar* ve diğer aşiretlerden toplanan 4000 deve ile 1500 camus Anadolu'ya; 2000 civarında at, bargir ve bazı dokuma ürünleri ile hurma, nohut, pirinç ve pamuk gibi erzak ve eşya Diyarbakir, Bitlis ve Erzurum'a gönderilmiştir. Urfa, Halep, Şam ve Beyrut bölgelerine sarı ve kırmızı sahtiyan ve kösele gibi ürünlerin yanı sıra 250 bin koyun satılmıştır. Bağdat-Basra taraflarına 10 bin tagar (çuval, harar) buğday, 6 bin tagar arpa vb. hububat ile yağ, tütün, kuzu, tilki ve sansar derileri; Hindistan'a 2000 Arap atı; Süleymaniye ve Revandiz'den mazı, tütün kökü, kuzu postu ve bazı kürklü hayvanlar İran'a sevk ve ihraç edilmiştir(MVS, 1330, s. 90-91; Gündüz, 2006, s. 335).

### Sonuç

İncelenen dönemde Musul vilâyeti, Musul, Kerkük (Şehrizer) ve Süleymaniye sancaklarından oluşmaktaydı. Vilayete bağlı 17 kaza, 43 nahiye ve 4392 köy mevcuttu. Vilayetin idare merkezi olan Musul şehri, 1890 tarihinde 30 mahalleden oluşmaktaydı. Şehrin gelişmesine paralel olarak mahalle sayısı 1907'de 34'e, 1912'de de 38'e yükselmiştir.

Vilâyetin ekonomik hayatında tarım ve hayvancılık önemli yer tutmaktaydı. Bununla beraber, bölgenin tarihi kervan yolu üzerinde yer alması ticarî potansiyelini bir hayli arttırmıştır. Keza, İngiliz konsolosların raporlarından bu hareketli ve canlı ticari potansiyel açıkça görülmektedir. Ticarî mübadelede Musul'a bağlı sancak ve kazalar öncelikli idi. Bunu Halep, Suriye, Trabzon, Diyarbakır, Bağdat, Siirt, Bitlis, Süleymaniye ve Revandiz gibi yakın çevre ve vilayetler takip etmekteydi. Dış ticarete ise başta İngiltere olmak üzere, Hindistan, diğer Avrupa ülkeleri, İran ve Rusya yer almaktaydı.

Hayvansal ürünlerin ihracı vilayetin ticaretinde önemli bir yer tutmaktaydı. Yurt dışına at, deri, post, kürk, tiftik ve yün, Türkiye'nin değişik bölgelerine ise büyük ve küçükbaş hayvanlar, kürk, post ve deri ihraç edilmekteydi. Hububat ihracatı daha çok mücavir bölgelere yapılmaktaydı. Öyle ki, Musul vilâyeti, çevre vilayetlerin ve bölgelerin tahıl ve yiyecek ihtiyaçlarını büyük oranda karşılamaktaydı.

Vilayette ihtiyaç duyulan ürünlerin büyük bir oranı (% 89) 20. yüzyıl başlarına kadar Türkiye'den karşılanmaktaydı. Ancak, yüzyılın başlarından itibaren bu oranlar tersine dönmüş ve 1906-1912 yılları arasında ithal edilen ürünlerin % 81-83'ü yurt dışından, % 17-19'u ise Türkiye'den karşılanmıştır.

Vilayet aynı zamanda ithal mallarının rekabet alanı konumundaydı. Bu rekabette İngiltere, Hindistan, Marsilya, Rusya ve İran gibi ülkeler yer almaktaydı. Avrupa ülkelerinden ithalata konu olan ürünler arasında endüstriyel malzemeler, hammaddeler, tekstil ürünleri, kâğıt, ilaç ve şeker ilk sırada bulunmaktaydı. Ayrıca, İran'dan halı, kilim, seccade ve Hindistan'dan Hint kumaşları ve manifatura ithal edilmekteydi. Avrupa'dan ithal edilen ürünlerin büyük bir kısmı, İstanbul, Bağdat ve Halep pazarları üzerinden alınmaktaydı.

### Kaynakça

#### Konsolosluk Raporları

*Diplomatic And Consular Reports TURKEY, Report For The Year 1897 On The Trade Of Mosul*, London 1898.

*Diplomatic And Consular Reports TURKEY, Report For The Year 1907 On The Trade Of Mosul*, London 1908.

*Diplomatic And Consular Reports, Turkey, Report For The Year 1911 On The Trade Of Mosul*,



London 1912.

*Diplomatic And Consular Reports, Turkey, Report For The Year 1912 On The Trade Of Mosul*, London 1913.

### Salnameler

*Musul Vilayeti Salnamesi, 1308, 1325, 1330.*

### Tetkik Eserler

Gündüz, A., (2006). “Salnâmelere Göre Musul Vilâyeti (1890-1912)”, *İkinci Ortadoğu Semineri Düünden Bugüne Irak*, C. I, Elâzığ.

Hut, D., (2006). *Musul Vilayetinin İdarî, İktisadî ve Sosyal Yapısı (1864-1909)*, Marmara Üniversitesi Türkiyat Araştırmaları Enstitüsünde Basılmamış Doktora Tezi, İstanbul.

Karpat, Kemal H., (2003). *Osmanlı Nüfusu (1830-1914) Demografik ve Sosyal Özellikleri*, Tarih Vakfı Yurt Yayınları, İstanbul.

Keskin, T.,(2012). *Dicle ve Fırat Üzerinde Yapılan Ticaret (1838-1914)*, Marmara Üniversitesi Sosyal Bilimler Enstitüsü İktisat Tarihi Bilim Dalı’nda Basılmamış Yüksek Lisans Tezi, İstanbul.

Kütükoğlu, M., (1983). “Osmanlı İktisat Tarihi Bakımından Konsolos Raporlarının Ehemmiyet ve Kıymeti”, *İstanbul Üniversitesi Edebiyat Fakültesi Güney-Doğu Avrupa Araştırmaları Dergisi*, Sayı: 11-12, İstanbul.

### Ek-1

Musul Vilâyetinin İhracat ve İthalatı (1896-1897)

İhraç Edilen Yer	İhraç Edilen Ürünler	1896	1897
		Sterlin	Sterlin
İngiltere	Yün	48000	48332
	Tiftik	5000	3733
	Meşe Palamutu	14000	24333
	Ağaç Sakızı	7333	5333
	Deri, keçi ve koyun	4934	5133
	<b>Toplam</b>	<b>79267</b>	<b>86864</b>
Hindistan	Atlar	<b>11366</b>	<b>8250</b>
Marsilya	Yün	24000	20166
	Tiftik	4800	6300
	Ağaç Sakızı	667	666
	Balmumu	606	458,00
	Deri, keçi ve koyun	2066	733,00
	<b>Toplam</b>	<b>32139</b>	<b>28323</b>
Trieste	Deri, koyun	5000	5133
	Bağırsak	340	700
	<b>Toplam</b>	<b>5840</b>	<b>5833</b>
İran	Parça Mal (Kumaş)	400	800
	Ayakkabı ve Bot	603	644
	Sansar Kürkü	47	70
	Tilki Kürkü	416	320
	Çakmak Taşı	100	126
	İncir	96	66
	Koyun Derisi	1600	-
	<b>Toplam</b>	<b>3262</b>	<b>2026</b>
Halep ve Suriye	Koyun	4666	30000
	Büyükbaş	6667	6000
	Deve	3000	2800
	Kandura	334	653
	İpek	280	173

	Tiftik	266	213
	Meşe Palamutu	400	216
	Çam Sakızı	200	200
	Çirişotu	334	320
	Yün ürünler	66	72
	<b>Toplam</b>	<b>16213</b>	<b>40647</b>
Trabzon	Kadın kumaş çarşaf	400	1200
	Deri, keçi ve koyun	246	376
	<b>Toplam</b>	<b>646</b>	<b>1576</b>
Diyarbakır	Tilki Kürkü	250	480
	Sansar Kürkü	187	233
	İpek	-	43
	Çam Sakızı	140	100
	Alkali	16	48
	Pamuk ürünler	100	266
	<b>Toplam</b>	<b>693</b>	<b>1170</b>
Bağdat	Buğday	60000	10000
	Mercimek	1083	900
	Bakliyat	2100	2000
	Fasulye	400	300
	Soğan	340	233
	Susam	563	400
	Üzüm	4800	4000
	Bal	267	200
	Ceviz	384	456
	Badem	587	380
	Kuru incir	180	160
	Meşe Palamutu	480	1083
	Çirişotu	229	133
	Sigara kâğıdı	1750	1650
	Fındık	500	-
	<b>Toplam</b>	<b>73663</b>	<b>21895</b>
Siirt ve Bitlis	İplik	1350	1733
	Pamuk	440	600
	Parça ürünler-Musul yapımı	250	140
	Eşarp	116	80
	<b>Toplam</b>	<b>2156</b>	<b>2553</b>
Süleymaniye	Parça ürünler-Musul yapımı	2026	2306
	Ayakkabı	180	240
	<b>Toplam</b>	<b>2226</b>	<b>2546</b>
Revandiz	Parça ürünler-Musul yapımı	56	80
	Ayakkabı ve botlar	54	66
	Sabun	25	32
	<b>Toplam</b>	<b>135</b>	<b>178</b>
Musul'a Bağlı Bölgeler	Parça ürünler-Musul yapımı	15523	11706
	Yerel giysiler, ceketler ve kemerler	4233	3988
	Kandura	272	456
	Yün ürünler	300	233
	Yün şapkalar	834	760
	Ayakkabılar	1400	1360
	Banyo kumaşı	34	-

	<b>Toplam</b>	<b>22596</b>	<b>18503</b>
Şehriyar	Parça ürünler-Musul yapımı	1656	1386
	Deri, koyun ve keçi	534	501
	Ayakkabı ve botlar	856	879
	Banyo kumaşı	150	64
	Kadın Eşarbi	-	88
	Arap başörtüsü	-	53
	<b>Toplam</b>	<b>3196</b>	<b>2971</b>
	<b>Genel Toplam</b>	<b>253398</b>	<b>223335</b>
<b>İthal Edilen Ürünler</b>			
İngiltere'den	Pamuklu basma, düz kumaş, yünlü vb.	49397	42121
	Pamuk ip	1766	1477
	Demir	1584	780
	Hırdavat	3395	1036
	Amonyum Klorid	66	58
	Kurşun	96	64
	Kalay	234	198
	Bakır	-	1844
	Klor	30	23
	Alüminyum	80	106
	Demir sülfat	48	60
	Pirinç ve metal plaka	92	69
	Mum	51	53
	Toz şeker	330	-
	<b>Toplam</b>	<b>57169</b>	<b>47889</b>
Hindistan'dan	Rafine edilmemiş şeker	120	500
	Çivit	2600	3220
	Kahve	3480	2166
	Karabiber	112	105
	Kına yaprağı	100	100
	İlaçlar ve haplar	2000	1666
	Pamuk ip	9208	5172
	İpek ürünler	793	278
	Çuval	1402	1139
	<b>Toplam</b>	<b>19815</b>	<b>14346</b>
Marsilya, Viyana ve Avrupa'nın Diğer Bölgelerinden	İpek ürünler	128	94
	Keten	104	66
	Fes	1440	1062
	Şeker çuvalı	784	810
	Mum	110	84
	Kâğıt	393	304
	Baharatlar	108	82
	Kimyasal boyalar	380	359
	Soda	32	24
	Kibrit	795	617
	Deri	884	732
	Tabak-Bardak	1440	1200
	Sigara kâğıdı	2200	1333
	Pamuklu ürünler, başörtüsü, düz kumaş ve yünlü	3475	3389
<b>Toplam</b>	<b>12273</b>	<b>10156</b>	

İran'dan	Halılar	1800	1560
	Saatler	167	133
	Şallar	35	50
	İpek ürünler ve altın zincir	899	663
	Tarak	83	50
	Çirişotu	458	266
	<b>Toplam</b>	<b>3442</b>	<b>2722</b>
Rusya'dan	Gazyağı	<b>1600</b>	<b>1733</b>
Halep'ten	İpekli ürünler	7400	3961
	Pamuklu ürünler	684	1800
	Altın zincir ve kordonlar	273	196
	Halat ve ipler	306	348
	Sabun	1920	1833
	Fıstık	..	220
	<b>Toplam</b>	<b>10583</b>	<b>7858</b>
Bağdad'dan	Kuru ve yaş hurma	5340	4626
	Kadın başörtüsü	2073	1720
	Kadın kumaşı, ipek ve altın	550	440
	Siyah boyalı kumaş ve ipek	2000	1533
	Bufalo derileri	1600	2200
	Kandura	3050	935
	Arap başörtüsü	40	53
	Parça ürünler ipek karışımı	800	600
	İpek karışımı türbanlar	600	450
	<b>Toplam</b>	<b>16053</b>	<b>12557</b>
Diyarbakır'dan	Buğday	-	36666
	Arpa	-	1800
	Mercimek	900	600
	Badem	733	475
	İpek başörtüsü	2000	1066
	İpek kadın başörtüsü	200	175
	Yaş bakliyat	2400	1333
	Kuru bakliyat	467	350
	Kuru kaysı	1200	1066
	Darı	-	64
	<b>Toplam</b>	<b>7900</b>	<b>43595</b>
	Urfa'dan	Beyaz çakmak taşı	133
Kırmızı çakmak taşı		120	220
Soğan tohumu		180	210
Halat		60	68
<b>Toplam</b>		<b>493</b>	<b>708</b>
Trabzon'dan	Keten	<b>1199</b>	<b>1261</b>
Siirt'ten	Fındık	640	580
	Ceviz	-	600
	Yenebilen tohumlar	150	192
	Tohumlar	-	100
	Boya kökü	110	-
	<b>Toplam</b>	<b>900</b>	<b>1472</b>
Musul'a Bağlı Bölgeler	Koyun	48000	43750
	Sansar kürkü	350	303
	Tilki kürkü	750	800
	İpek	280	216

	Tütün	44000	50000
	Arap ve Kürt yünü	72000	68499
	Tiftik	5000	3973
	Tiftik ipi	267	-
	Meşe Palamutu	20000	33666
	Sumak	53	316
	Sabun	633	800
	Kitre	8058	6048
	Çam sakızı	360	320
	Pamuk	4500	4666
	Aritılmış yağ, Margarin	8500	7800
	Peynir	334	360
	Bal	1700	1646
	Pirinç	2800	2666
	Susam	693	600
	Üzüm	9000	9600
	İncir	420	383
	Ceviz	640	360
	Badem	293	300
	Balmumu	693	550
	Çirişotu	334	320
	Buğday	350000	120000
	Arpa	100000	24000
	Mercimek	1517	16000
	Bakliyat	373	340
	Fasulye	640	750
	Soğan	600	560
	Tuz	40000	33333
	Alkali	600	426
	Gazyağı	120	126
	<b>Toplam</b>	<b>723508</b>	<b>419026</b>
	<b>Genel Toplam</b>	<b>854935</b>	<b>563323</b>

**Ek:2**

Musul Vilâyetinin İthalat ve İhracatı (1909-1912)

	İthal Ürünler	1909	1910	1911	1912
		Sterlin	Sterlin	Sterlin	Sterlin
Birleşik Krallıktan yapılan ithalat	Basma	4200	4000	4400	3600
	Beyaz gömleklik kumaş	1050	1000	1500	1800
	Gri uzun kumaş	2500	2000	2100	2500
	Patiska	200	100	250	400
	Pamuklu basma	6500	6000	6000	6500
	Türk kırmızısı	250	150	150	150
	Diğer çeşitler	3800	3200	4000	4800
	Tülbent (Muslin)	2100	1800	2200	1800
	Diğer ürünler	800	500	600	600
	Türban (hukra)	7000	6000	5700	5200
	Türban (küçük)	1200	1000	850	1000
	Yazma	250	180	180	250
	Kadın başörtüsü Shawata	120	120	150	150
	İplik	2000	2000	2000	2500
	Demir çubuk	1500	1250	2500	2500

	Demir levhalar	400	480	600	1000
	Demir çember	130	130	130	500
	Cezve	200	200	250	400
	Çivi	450	400	500	700
	Çelik	80	80	100	150
	Bakır	2500	2500	3200	4500
	Lehim	1200	1200	1200	1200
	Kurşun	600	600	650	800
	Antimon cevheri	40	40	50	50
	Sülfat	60	60	80	100
	Alüminyum	80	80	100	100
	Teneke	180	180	200	300
	Şeker	2000	2000	2000	2500
	Sığır derisi	500	400	500	800
	Orak makinesi	-	-	75	2925
	Motor yağ	-	-	550	800
	Çeşitli ürünler	250	200	250	300
	<b>Toplam</b>	<b>42140</b>	<b>37850</b>	<b>43015</b>	<b>50875</b>
Hindistan'dan yapılan ithalat	Çivitotu	4500	5000	4500	4000
	Kahve	2000	2000	3500	4500
	Bengal Şekeri	300	300	250	400
	Baharatlar	2100	2200	2200	2200
	İplik	15000	17000	19000	20000
	Parça ürünler	500	500	500	500
	Şekerlemeler	500	800	900	900
	Çuval	8000	8000	8500	8500
	<b>Toplam</b>	<b>32900</b>	<b>35800</b>	<b>38850</b>	<b>41000</b>

Diğer ülkelerden (Fransa, Almanya, Avusturya-Macaristan) yapılan ithalat	Kalıp şekeri	4000	4000	5000	5800
	Sigara kâğıdı	5000	5500	7000	7000
	Kırtasiye	300	340	600	600
	Fes	1000	1000	800	700
	Şal	300	380	400	500
	Arap başörtüsü	120	120	150	150
	Charkands	800	600	600	500
	Pazen	2500	2000	3000	3200
	Basılmış parça ürünler	900	600	700	600
	Gri gömleklik kumaş	4000	3500	4000	4000
	Kadife ve tafta	1000	800	1200	1200
	Yünlü ürünler	1100	900	1000	1200
	Keten	700	550	800	800
	Analin boyası	600	600	800	800
	Deri	3500	3000	3500	4000
	İsveç demiri	500	400	500	500
	Boyalı Alman ipliği	1200	1200	1400	1300
	Porselen ve bardak	2000	1800	2300	2300
	Kibrit	3500	4000	4500	4800
	Petrol yağı	4500	4500	6000	7000

	Halı (İrandan)	5000	5000	5000	4500
	Hırdavat	800	800	800	700
	Saat	600	600	650	500
	Çeşitli içki	700	800	1200	1800
	Gramofon	200	-	-	-
	Orak makinesi	-	-	625	375
	İrandan çeşitli ürünler	500	500	800	500
	Avrupa'dan çeşitli ürünler	400	400	500	400
	Atlı un değirmeni	-	-	-	80
	<b>Toplam</b>	<b>45720</b>	<b>43890</b>	<b>53825</b>	<b>56205</b>
Türkiye'nin diğer bölgelerinden yapılan ithalat	Sabun (Halep'ten)	4000	4000	4000	4500
	Halat (Halep'ten)	400	500	600	800
	Parça ürünler	4600	4000	6000	6000
	Başörtüsü (Diyarbakır, Bağdat ve Halep)	2500	2500	2800	2500
	İpek şal (Bağdat ve Diyarbakır)	1000	1000	1200	1300
	Pamuklu örtüler	800	800	900	500
	Yünlü pelerinler	1400	1400	1550	1600
	Hurma (Bağdat'tan)	5000	3450	4500	4500
	Keten(Rize'den)	900	900	1000	1200
	Sığır derisi	1500	1200	1500	1400
	Altın ve gümüş zincir	500	500	500	800
	Kuru kayısı	900	900	950	850
	Nohut	1000	1000	1200	1300
	Fındık ve diğer ürünler	1000	1200	1400	2600
	Buttüm ve menengiç çekirdeği	800	800	900	
Çeşitli ürünler	250	250	250	300	
	<b>Toplam</b>	<b>26550</b>	<b>24400</b>	<b>29250</b>	<b>30150</b>
<b>İhraç Ürünleri</b>					
Birleşik Krallık'a yapılan ihracat	Yün	60000	65000	60000	57000
	Tiftik	10000	12000	11000	11500
	Meşe palamutu	75000	80000	75000	75000
	Deri ve post	18000	18000	16000	18000
	Kürkler	1300	1500	1500	1500
	<b>Toplam</b>	<b>164300</b>	<b>176500</b>	<b>163500</b>	<b>163000</b>
<b>Hindistan'a yapılan ihracat</b>					
	Atlar	<b>35000</b>	<b>30000</b>	<b>25000</b>	<b>22000</b>
Diğer ülkelere yapılan ihracat	Yün	20000	20000	18000	22000
	Likör	3000	3000	..	3600
	Post ve deri	20000	20000	18000	19000
	Bağırsak	3500	3000	4000	4000
	Yumurta sarısı ve beyazı	600	600	500	250
	Ayakkabı ve botlar (İran'a)	1300	1500	1300	1400
	İncir	400	400	50	150
	Parça ürünler	600	800	800	1100
	Hantif	150	180	180	200
	Tilki derisi	300	300	350	500
	Çeşitli ürünler	190	200	300	450
	<b>Toplam</b>	<b>50040</b>	<b>49980</b>	<b>43480</b>	<b>52650</b>

Türkiye'nin diğer bölgelerine yapılan ihracat	Koyun (Suriye'ye)	60000	80000	30000	35000
	Büyükbaş	25000	30000	25000	27000
	Buğday (Bağdat'a)	200000	200000	30000	95000
	Arpa	10000	10000	2000	5000
	Meşe palamutu	5000	5500	5000	5000
	Post ve deri	4000	5000	4000	4400
	Mermer	6000	8000	1000	800
	Kürkler	2500	3000	2600	2800
	Yün örtü	500	600	600	500
	İpek	600	600	300	300
	Bal	700	800	500	700
	İncir	700	750	50	250
	Susam	600	800	1500	1500
	Yerel kadın örtüsü	1800	2000	2000	2000
	Sigara	1600	1800	2000	2300
	Badem, üzüm, mercimek vb.	3000	3500	4000	5000
	Çeşitli ürünler	500	600	800	800
	<b>Toplam</b>	<b>322500</b>	<b>352950</b>	<b>111350</b>	<b>188350</b>