

Fiscaeconomia

E-ISSN: 2564-7504

Cumhuriyetin 100. Yılında
Türkiye Ekonomisi Özel Sayısı

2023, 7, Özel Sayı, 94-119

<https://dergipark.org.tr/tr/pub/fsecon>

Submitted/Geliş: 11.08.2023

Accepted/Kabul: 14.10.2023

Doi: 10.25295/fsecon.1341593



Research Article/Araştırma Makalesi

Gıdanın Değişen Coğrafyaları ve Özneleri: Kırsalsızlaşan Türkiye’de Gıda Sorununu Düşünmek

Food’s Changing Geographies and Subjects: Thinking the Food Question in De-ruralising Turkey

Cemil YILDIZCAN¹

Öz

Bu çalışma 1990’lı yıllardan sonra gündeme yerleşen ekolojik krizin belirlediği çoklu krizin düğüm noktasında durduğunu söyleyebileceğimiz tarım gıda alanındaki dönüşüme odaklanmaktadır. Türkiye özelinde bu dönüşümü tartışan makale, günümüz dünyasında tarım ve gıda sorununun kaynağında yalnızca tarımsızlaşma (*de-agrarianisation*) ya da tarımın kapitalistleşmesinin bulunmadığını iddia ediyor. Her ne kadar bunlardan tamamen ayrı görülemeyecek olsa da köylüsüzleşme (*de-peasantisation*) ve kırsalsızlaşma (*de-ruralisation*) eğilimlerinin giderek tarım sorunun yerini aldığı iddiasını tartışmayı amaçlıyor. Bu bağlamda kentler, giderek kırsal alanlarını ve tarımsal üretim kapasitelerini kaybederken öte yandan agro ekoloji çerçevesinde gelişen yeni üretim biçimlerine ve kentsel gıda alanında ortaya çıkan alternatif gıda ilişkilerine sahne oluyor. Makale bu karşı hareketi ve onların daha ekolojik bir topluma doğru değişimi örgütleme kapasitelerini sorguluyor. Dolayısıyla, bu makalede kırsalsızlaşan kentlerde gıda sorununun, ekolojik krizin güncel bir görünümünü ortaya koymasının yanı sıra, insan dışı doğa ile tahakküm ve sömürüye dayanmayan yeni ve farklı türde ilişkilene arayışının da ana mecralarından biri haline geldiği iddiası tartışmaya açılıyor.

Jel Kodları: P1, P2, Q18

Anahtar Kelimeler: Türkiye, Tarım Gıda, Kırsalsızlaşma, Alternatif Gıda İlişkileri, Dönüştürücü Siyaset

¹ Dr. Öğr. Üyesi, Galatasaray Üniversitesi, İktisadi ve İdari Bilimler Fakültesi, Siyaset Bilimi, Yönetim Bilimleri Bölümü, cemilyildizcan@gmail.com, ORCID: 0000-0002-6086-9053



Yıldızcan, C. (2023). Gıdanın Değişen Coğrafyaları ve Özneleri: Kırsalsızlaşan Türkiye’de Gıda Sorununu Düşünmek. *Fiscaoeconomia*, 7(Özel Sayı), 94-119. Doi: 10.25295/fsecon.1341593

Abstract

This article focuses on the transformation in the field of agri-food, arguably standing at the nodal point of the multiple crises determined by the ecological crisis that has been on the agenda since the 1990s. Discussing this transformation in the particular case of Turkey, the article argues that the current food problem is not merely rooted in de-agrarianisation or the capitalist transformation of agriculture. Although it cannot be seen completely separate from these, the paper aims to discuss the claim that de-peasantisation and de-ruralisation tendencies gradually supersede the agrarian question. In this context, cities are gradually losing their rural areas and agricultural production capacities while new forms of production are emerging through agroecology and alternative food relations within the urban food space. The article questions these counter-movements and their capacity to organise a change towards a more ecological society. Therefore, the paper argues that the food crises in de-ruralised cities have become not only a contemporary manifestation of the ecological crisis but also one of the main paths for searching for new and different relations with non-human nature which do not rely on domination and exploitation.

Jel Codes: P1, P2, Q18

Keywords: Turkey, Agri-Food, De-Ruralisation, Alternative Food Relations, Transformative Politics

1. Giriş

Bugün dünyanın tanık olduğu somut ve olgusal pek çok gelişme, en köktenci inkarcıları bile zorlayacak kadar açık bir şekilde ekolojik krizin belirlediği çoklu krizlerin ortasında bulunduğumuzu gösteriyor. Bugün en geniş anlamda insanın parçası olduğu doğa ile kurduğu ilişkinin tarihsel ve özgül bir biçimine ve bunun sonuçlarına işaret eden ekolojik krizin nasıl tanımlandığı, insanların kendileri ve diğer canlılar arasındaki ilişkilerin ve içinde buldukları, yapılandırdıkları ya da yıkıma uğrattıkları organik ve inorganik çevreleri ile etkileşimlerinin nasıl yorumlanacağını da belirler. Modernizm ile güç kazanan doğaya hakim olma ve onu dışsallaştırma arayışları karşısında pek çok eleştirel yaklaşım ortaya çıkmıştır. Marksist çalışmalar da bu etkileşimin soyut kolektif bir özne olarak insan ile homojen kabul edilen ve sadece zarar görebilirlikle eşleştirilen bir doğa arasındaki mücadeleye indirgenmesine karşı güçlü bir itiraz ortaya koyuyor. Bu itirazın odağında bu ilişkinin tarihselliği ve özgüllüğünün anlaşılmasına dönük vurgu vardır ve bu yaklaşımın sonucu olarak kapitalizmin insan ve doğa ilişkisinin ‘doğal olmayan’ yönüne dikkat çeker. Elbette doğanın sömürüsü kapitalizmle başlatılamaz. Ancak kapitalist sistemin bu sömürücü ilişki üzerinde tarihsel olarak belirleyici bir etkisi olmuştur. Bu bağlamda kapitalizmin yeniliğinin doğayı bir meta biçiminde içerdiği durumlarda bile doğanın başka toplumsal sistemlerde hiç görünmediği ölçüde dışsallaştırmasında yattığı söylenebilir (Smith, 2006). Smith’e göre tarihsel ilerlemenin ölçütü olarak yüceltilen, kapitalist toplumlara özgü olarak doğaya atfedilen bu dışsallık, doğayı sürekli nesneleştirirken emeği soyutlayıp evrenselleştiren kapitalist ilişkilerin doğa ve emek üzerindeki sömürüsüne içkin, onu mümkün, rasyonel ve meşru kılan kurucu bir söylem olarak işler.

Bu makale, ekolojik krizin kapitalizmin tarihsel özgüllükleri ile nasıl ilişkili olduğunu daha görünür kılan tarım gıda alanındaki dönüşüme ve buna karşı toplumun içinden üretilen yanıtlara odaklanmaktadır. Bu bağlamda öncelikle insan ile doğa arasındaki metabolik yarılmanın kapitalist kentleşme ile ilişkisine değinilecek, ardından bunun hem nedeni hem de sonucu olan tarım gıda rejimindeki neoliberalleşmenin görüntüleri tartışılacaktır. Makale, bugün kendini besleyemeyen kentlerin ve derinleşen gıda sorununun klasik tarım sorunundan farklı olarak derinleşen bir kırsalsızlaşma ile ilişkili olduğu iddiasındadır. Bu iddiayı tartıştıktan sonra kırsalsızlaşan ve tarımsızlaşan kentlerde tekrar tarım ve gıda ile ilgili toplumsal ilişkilerin kuruluyor olmasının somut örneklerine yer verilecek ve sonuç bölümünde ise bu alternatif girişimlerin toplumsal değişim için barındırdığı olasılıklar ve taşıdığı kısıtlara dair bir sorgulamaya yer verilecektir.

2. Neoliberal Kapitalizmde Kent-Kır Ayrımını/Kentsel Olanı Yeniden Düşünmek

Günümüz kapitalist toplumlarında sermayenin ve emeğin aldığı özgül biçimler dünya ölçeğinde kentsel olanın belirleyiciliğiyle sonuçlanmış görünen önemli sosyo-mekansal değişimleri de gündeme getirdi. Kent araştırmaları ve coğrafya alanında bu belirleyiciliğin kapsam ve düzeyini sorgulayan pek çok güncel çalışma kent-kır, merkez-çevre gibi ikilikleri aşan perspektiflerin geliştirilmesine katkı sunuyor. Özellikle Henri Lefebvre’in ([1970] 2003) ‘genelleşmiş kentleşme’ formülasyonundan bu yana bu yaklaşımdan ilham alan ya da onunla diyalog halinde gelişen önemli bir literatürden bahsedilebilir. ‘Gezegensel kentleşme’

kavramsallaştırmasını da (Brenner & Schmid, 2015) bu yöndeki çabalar arasında saymak mümkün. Giderek daha fazla sayıda araştırmacının işaret ettiği genelleşmiş kentleşme olgusu, bu analizlerin işaret ettiği toplumsal ve mekânsal süreçlerdeki geniş ortaklıklara karşın Neil Brenner & Christian Schmid’in büyük yankı uyandırmış çalışmalarının başlığına taşıdıkları gibi kentsel olanı evrensel ve tek boyutlu bir olgu olarak kavramanın ötesine geçen yeni bir epistemolojik yönelimi gerektiriyor (2015: 152).

Geleneksel yaklaşımlar, mekânı toplumsal süreçlerin zorunlu ve kaçınılmaz olan mekânsallığından hareketle ve bununla sınırlı olarak analiz etme eğilimindedir. Mekânı, incelenen toplumsal sürecin yeri ve onun bir çıktısı olmaya indirgeyen bu yaklaşımlar karşısında gelişen yeni ve eleştirel yaklaşımlar, toplumsal süreçlerde bizatihi fark yaratan aktif bir unsur olarak mekânı tartışmaya açmıştır. Bu kuramsal yenilenmenin kendisi bir dizi epistemolojik ve ontolojik soruyu hali hazırda gündeme getirmişti. Mekânda fark yaratanın ne olduğuna dönük daha derinlikli açıklama arayışları, kentsel süreci aşırı birikim sorunu başta olmak üzere kapitalizmin kriz eğilimlerini aşmak için gündeme gelen mekânsal çözüm arayışları bağlamında kavramaya dönük öneride olduğu gibi (Harvey, 1978) kent-kır ikiliği türünden düşünsel kategorileri de radikal bir şekilde gözden geçirmeyi gerektiren pek çok alternatif çerçeve sunmuştu.

Ne var ki, Brenner & Schmid’in fitilini tekrar ateşlediği genelleşmiş bir kentleşmenin nasıl anlaşılacağı konusu, üzerinde daha incelikli düşünmeyi gerektiriyor. Lefebvreci kuramsal pozisyondan hareketle, analitik bir kategori olarak şehir ya da başka bir belirli yerleşim biçimiyle olan bağından özgürleşmiş bir kentsellik söz konusu ise (Brenner & Schmid, 2015: 155), kentsel olanı ve kendisiyle ilişkilendirilebilecek tüm süreç ve dinamikleri tartışmak nasıl mümkün olabilir? Bu epistemolojik yenilik ya da kopuş çağrısının önemli bir boyutunu Hillary Angelo & David Wachsmuth’un (2015: 20) şehre ait olmayanın da kayda değer olduğu kentsel süreçler için bile çağdaş kent ve çevre çalışmalarında şehre analitik bir ayrıcalık atfeden ve onu doğallaştıran yaklaşımları kastederek tanımladıkları ‘yöntemsel şehircilik’ten (*methodological cityism*) uzaklaşmanın oluşturduğu söylenebilir.² Angelo & Wachsmuth’un şehrin onunla sınırlandırılmayacak kentsel süreçleri ve toplumsal dönüşümleri çalışırken ‘neredeyse-biricik analitik merceğe’ haline gelmesine dönük itirazı, eşitsiz kentsel çevrelerin üretimini küresel bir süreç olarak kabul ederken eşitsiz kentsel çevreleri ayrık, sınırlı şehirler olarak kabul etmekteki tutarsızlığı çarpıcı bir şekilde ortaya koyuyor (2015: 20-21). Bununla birlikte Lefebvreci yorumdan türeyen, kentleşmeyi gezegen çapında bir olgu olarak gören yaklaşımların önündeki temel epistemolojik meydan okuma, kentsel olanı kentsel olmayan bir dışarı olmaksızın çalışmaya imkân sunacak kuramsal bir çerçeve oluşturmanın zorluğu olarak değerlendirilebilir (Brenner, 2014).

² Burada özellikle kent (*urban*) ve şehir (*city*) kavramları arasındaki ayrıma vurgu yapmak gerekir. Şehir ile kentsel olan arasında net bir ayrıma giden Lefebvre’in yaklaşımı özellikle açıklayıcıdır. Şehri modern biçimiyle kapitalist ilişkilerin ve sanayileşmenin tikel bir biçimi ile ilişkilendirerek kavrayan Lefebvre, şehrin kentsel olanın yalnızca bir parçası ve onun indirgenmiş bir temsili olarak anlaşılabilirliğini söyler. Buradaki basitleştirilmiş temsil kuşkusuz Marksist çalışmaların da zaman zaman başvurduğu kentsel olanın ekonomik boyutlarına indirgenmiş bir temsildir (Lefebvre, 2003: 23-44). Bu bağlamda değerlendirildiğinde kentsel olanı tanımlamada şehrin analitik bir öncelik kazanmasının önemi daha iyi anlaşılabilir.

Gezegensel kentleşme yaklaşımının özünde analiz nesnelere olan çağdaş kentsel olguları belirli bir ‘merkez’e referansla ele alan ve daha küçük ya da büyük bir ölçekte çepere doğru bakan çalışmaların analitik bakışına karşı, analizin odağını merkez dışı bir konumdan bakarak kenti nerede bulacağını soran yeni bir bakış açısı getirme çabası yer alır (Schmid, 2018: 592). Bu yaklaşım görünürde kentsel olan ve kırsal olanı birbirinden ayıran bir bakış yerine genişlemiş/gezegensel (*extended-planetary urbanisation*) kentleşmenin farklı biçimlerini kavramayı mümkün kılar. Özellikle küresel kapitalist piyasa ilişkileri ile şekillenen tarım ve gıda alanını söz konusunda olduğunda klasik kent-kır ayrımlarının ötesine uzanmak özellikle önem taşır. Çünkü kentsel ve kırsal yerellikler içerisinde olan biteni anlamak için özellikle Küresel Güney’de (*Global South*) gerçekleşen toprak gaspları ve saldırgan bir küresel çitleme ile birlikte gelişen sosyo-mekânsal ilişkileri ve bunun sonucunda ortaya çıkan köylüsüzleşme ve kırsalsızlaşma eğilimini de anlamak gerekir (Araghi, 2000).

Kapitalist kentleşmenin kent kır ayrımını giderek bulanıklaştıracak bir gelişme dinamiği sergilediğinde kuşku yok. Ne var ki bu bağlamda, kırın kentsel olan tarafından yutulması sürecinde nasıl bir mantığın işlediği, kır kent karşısında sömürüye açık ve teşvik edici kılanın ne olduğu hakkında bir tartışma yapmak mümkün. İlk olarak, *Kapital*’in birinci cildinde Karl Marx’ın ([1867] 1990: 637-638) insan ile doğa arasındaki metabolizmayı zayıflatan kapitalist üretimin sanayi ve tarımda yarattığı dönüşüm üzerine söyledikleri düşünülebilir. Aslında buradaki vurgu incelendiğinde bir yandan kırsaldaki nüfusun proleterleşerek kentlere göçü, öte yandan kentlerde yığılan bu nüfusu ve uzak pazarları beslemek için topraktan daha fazla hammadde ve ürün çıkarılması yoluyla kırsaldaki toprağın ve kaynakların sömürsünün emeğin sömürsüne eklenişinin öne çıktığını görebiliriz. Dolayısıyla, daha fazlasına ihtiyaç duyulan tarımsal üretimin giderek endüstriyel tekniklere başvurarak sağlanmasının, topraktan çıkartılan değer uzak kentlere çekilmesi ile hem toprağın kalıcı verimliliği için doğal koşulu sağlayacak bir karşılıklılığı kırsalda yaratamamasına hem de kentlerde yönetilmesi güç bir atık sorununa neden olduğundan bahsedilebilir. O halde, Marx’ın kapitalist ilişkilerin gelişimi önünde eski toplumun dayanağı olan köylülüğün tasfiyesi ve tarım ve imalatı birbirine bağlayan ilkel ailesel birliğin yerini sanayileşmenin alması bağlamında geleneksel tarım ve köylülük sorunu ile kurduğu ilişki oldukça açıktır. *Kapital*’de Marx’ın Alman kimyager Justus von Liebig’in analizlerinden etkilenerek, gıda ve giysi olarak topraktan çıkartılan değer kentlere akın eden proleter yığınlarının dışkı ve atıklarında topraktan geri dönüşsüz bir şekilde kopmasıyla açıkladığı bu metabolik ilişkideki yarı (başta Foster (1999) olmak üzere metabolik yarı teorisi³ izleyen araştırmacıların vurguladığı gibi) politik ekonomik ve ekolojik bir sorun olarak ortaya çıkar.

³ Temel temsilcileri arasında *Monthly Review* dergisi ekibi teorisyenlerinden John Bellamy Foster, Paul Burkett, Brett Clark gibi isimleri sayabileceğimiz, metabolik yarı okulu, Karl Marx’ın *Kapital*’de çok detaylı ve net bir tanım sunmasa da kapitalist sistemin akıldışılığını göstermek üzere sermaye mantığının toplumsal metabolizmada yarattığı “onarılmaz yarı” üzerine yaptığı vurgudan hareketle Marx’ın metinlerinin ayrıntılı bir analiziyle kapitalizmin Marksist ekolojik eleştirisinin çağdaş sorunlara tutarlı bir yanıt üreteceği ve ekososyalist bir stratejinin mümkün ve gerekli olduğu iddiasındadır. Marx’ın metabolizma kavramının ekolojik krizin çağdaş yorumlarında nasıl işlevselleşebileceğine dair daha ayrıntılı bir okuma için, bu geleneğin parçası olduğu söylenecek Kohei Saito’un yakın tarihli çalışmasına (2020) bakılabilir. Bu alandaki tartışmalar ve alınan pozisyonların Türkçe literatürde bir dökümü için bkz. Erçandırılı (2023).

Ne var ki, kırsal ve kentsel olanın ayrışması ile doğrudan ilişkili bu metabolik yarılmanın kırsalın kent tarafından süreklileşmiş tahakkümünü ve maddi olarak yağmalanmasını gizleyen sosyo-kültürel boyutu, diğer bir ifade ile kent ile kır arasındaki kültürel kopukluk da incelenmeyi hak eder (Spanier & Feola, 2022: 160). Aslında, Marx’ın *Kapital*’deki anlatısında başvurduğu “aynı anda hem kentteki işçinin fiziksel sağlığını hem de kırsal kesimdeki işçinin entelektüel yaşamını tahrip ettiği” ifadesi biraz bu kültürel kopukluğun temellerine de işaret ediyor (1990: 637). Kır, sahip olduğu gerçek zenginliğin iki kaynağı olan doğal kaynaklarının ve insan emeğinin sömürülmesi ve çıkarılan artı değerın kentlere taşınmasıyla her anlamda yoksullaşır. Bu kırın, eski rejim ya da geçmişle eşleştirilip romantize edilmesine ya da gözden düşürülmesine neden olur.

Pek çok farklı yerde bunun yansımaları görülebilecek olsa da Türkiye’de kırsal ve kırsal nüfus ile ilgili bazı göstergeler bu konuda bize somut bir fikir verebilir. Türkiye’deki toplam toprakların %93,5’ini oluşturan ve kırsal olarak nitelenen yerlerde yaşamlarını sürdürenlerin toplam nüfusun %17,3’ünü oluşturduğu; üstelik toplam nüfusun %9,9’unu oluşturan 65 yaş ve üzeri grubun ise %30,1’inin bu bölgelerde yaşadığı dikkate alındığında kırın nasıl entelektüel canlılığını kaybediyor olduğu daha net olarak gözlemlenebilir (TÜİK, 2023)⁴. Türkiye’de mevcut istatistiklerle tersine göç hareketliliğini tam olarak izlemek mümkün olmasa ve kırsal alanlara göçün ve orada tarımsal faaliyetlere yönelişin farklı motivasyonları ve nedenleri olsa da (Ak Kuran & Kuran, 2022: 82); özellikle Covid-19 pandemisinden sonra kentten kırsala yönelişin arttığını ve bunda da özellikle 65 yaş ve üzeri emekli grubun önemli bir ağırlık taşıdığını gösteren çalışmalar var (Memiş vd., 2022; Memiş vd., 2023).

Tablo 1: Kır Nüfusunun Gelişimi (1940-2022)

Yıllar	Toplam Nüfus (milyon)	Kırsal Nüfus (milyon)	Kırsal Nüfusun Toplam Nüfusa Oranı %
1940	18	13	76
1960	28	19	68
1980	45	25	56
2000	68	24	35
2022*	85	27	17

Kaynak: DİE ve TÜİK Nüfus İstatistikleri

Tablo 1, kırdaki nüfusun yıllar içerisinde nasıl dramatik bir şekilde düştüğünü gösteriyor. Her yirmi yıllık dilimlerde izlenen bu düşüşün farklı dinamiklere dayandığını ve farklı sosyoekonomik bağlamlara ait olduğuna kuşku yok. Sanayi altyapısı büyük oranda olmayan ve dağılmış bir imparatorluğun mirasına dayanan cumhuriyetin ilk yıllarında, 1940’lı yıllara kadar hareketliliğin sınırlı kaldığı rahatlıkla görülebilir. Bunda kentlerin ve sanayi altyapısının henüz kitleleri kırsal alanları terk etmeye teşvik edecek nitelikte olmaması önemli bir etki yaratmıştır.

⁴ Türkiye’de ikamet edilen yerin idari statüsüne (il, ilçe merkezi, belde, köy, vb) ait bilgilere göre takip edilen, adrese dayalı nüfus kayıt sistemi (ADNKS) verilerine dayalı kent-kır istatistikleri, yasa değişikliğinin uygulamaya girmesinden önceki son yıl olan 2012 yılında %77,3 olan kentsel nüfusu birden %91,3’e çıkartmıştır. 2021 yılında ise bu oran %93,2 olarak ölçülmüştür. (TÜİK, Adrese Dayalı Nüfus Kayıt Sistemi (ADNKS), 2012-2021). Ancak, Türkiye İstatistik Kurumu Mayıs 2023’te, kır-kent tanımında işlevini yitirmiş bu sınıflandırma yerine fiili kent-kır yapısını daha doğru yansıtan bir sınıflama için Mekânsal Adres Kayıt Sistemi’nin (MAKS) kullanılmaya başlandığını, buna göre üç sınıftan oluşan (Yoğun kent, orta yoğun kent ve kır) ve Avrupa İstatistik Ofisi tarafından geliştirilen ‘Kentleşme Derecesi’ (*Degree of Urbanisation*) ile uyumlu bir ölçütün esas alacağını açıklamıştır (TÜİK, 2023).

Aslen 1950 ve 1960’lı yıllarda arttığı söylenebilecek kırdan kente göçün temel olarak tarımsal üretimin kapitalistleşmesinin sonuçları, sanayileşme hamleleri, daha sonra içeride kent ve kent çeperlerinde bir imalat sanayinin gelişimini destekleyen ithal ikameci politikaların benimsenmesinden beslendiğini söylemek yanlış olmaz. Elbette kentlerdeki nüfus yoğunlaşması üzerinde bir etkisi olmasa da 1960’lı yıllarda başta Almanya olmak üzere Türkiye kırsalından Avrupa kentlerine yapılan gönüllü işçi göçlerinin, kırsal nüfus üzerinde önemli etkileri olmuştur. Kırsal nüfustaki düşüşün asıl ivmelenmesinin neoliberal politikaların ve ihracata dayalı ekonomi politikalarının benimsendiği 1980 ve 1990’lı yıllarda yaşandığı, 2000’li yıllardaki tarım reformlarının ise kırsaldaki nüfusu büyük oranda erittiği söylenebilir. Aynı zamanda, 1990’lı yıllardaki zorunlu göç dalgasının özellikle Kürt nüfusun yoğun olduğu bölgelerdeki çok katmanlı etkisi de göz ardı edilemez. Türkiye’nin güneydoğu ve doğusunda 1980’lerin ikinci yarısında başlayan ve 1990’larda tırmanan silahlı çatışma, tarımdaki neoliberal politikaların yarattığı ‘gönüllü’ göçmenlere kitlesel olarak yerinden edilen kırsal Kürt nüfusunu eklemiştir (1984-1999 yılları arasında yaklaşık 4.000 köy ve mezra boşaltılmış, 1,2 milyon civarında kişi yerinden edilmiştir) ve bu zorla yerinden edilenlerin yaklaşık dört katı kadar insan da Doğu ve Güneydoğu bölgelerinde yayla ve otlaklarının kullanımının yasaklanması gibi uygulamalar, ulaşım ve ticaret için güvenli olmayan koşullar gibi zorlayıcı etmenler sonucunda yaşam yerlerini terk etmek zorunda kalmıştır (Yükseker, 2009: 265-266). Doğu ve Güneydoğu Anadolu bölgelerinin daha içe kapalı geleneksel köylülük biçimi sergiliyor olmasında (Keyder & Yenal, 2013: 53) coğrafi ve sosyal bazı gelişmeler kadar bu siyasal gerçekliğin de etkisi olduğu söylenebilir.

Tablo 2: Tarımsal Üretim ve İstihdam Oranı

Yıllar	Tarım Kesiminin GSYH’deki Payı (%)	Tarım Kesiminde İstihdam (%)
1923	52	70
1997	13	42
2002	11	35
2006	9	27
2016	8	19

Kaynak: Kalkınma Bakanlığı, Ekonomik ve Sosyal Göstergeler

2000’li yıllarda yaşananları daha iyi anlayabilmek için sürece biraz daha yakından baktığımızda tarımın hem GSYH’deki payının hem de istihdam içindeki payının hızla gerilediği görülebilir (Tablo 2). Dolayısıyla, kırsal alanların boşalmasıyla tarımın dönüşümü arasında da önemli bir bağ olduğu anlaşılır. Korkut Boratav, özellikle IMF ve Dünya Bankası (ve Avrupa Birliği gibi ikili ve çok taraflı anlaşmalar) tarafından dayatılan politikalar ve reformlar çerçevesinde 1998’i izleyen yıllarda Türkiye tarımında görece tarımsal fiyatlarda ve tarımsal istihdamda yaşanan dramatik daralmaya dikkat çeker. Veriler, 1998-2006 yılları arasında, yaklaşık yüzde kırk bir gerilemeye denk düşen tarımsal işgünün parçası olan milyonlarca insanın tarımsal üretimden koptuğunu ortaya koyuyor (Boratav, 2009: 15). Boratav, tarımın iç ticaret hadlerinin ve tarıma ait bazı görece fiyatların seyrini inceleyerek tarımsal üretim alanında gerçekleşen bölüşüm şemasındaki bozulmayı ortaya koyarken tarım ürünleri etrafında oluşan değer zincirlerinde çiftçinin eline geçen ve ödediği fiyat hareketlerine bakarak küçük meta üreticilerine dönüşmeye zorlandığının altını çizer. Bu bize dolaysız üreticilerin (köylülerin) sömürsünün zaman içerisinde nasıl arttığını gösterir. Ancak köylünün bu sömürüye direnmesinin bir maddi

sınırı vardır. Chayanovcu anlamda⁵ hane içindeki emek zamanını ve dolayısıyla kendi emeğinin sömürsünü artırarak bu sürece direnmesinin sınırı, piyasada oluşan değişim fiyatının sürekli artan girdi maliyetleri, faiz ödemeleri, aracılardan el koyduğu artık değer miktarının artması gibi etkenlerle onun artan üretim maliyetini karşılayamayacak noktaya gelmesidir, bu yüzden sonuç üreticilerin giderek üretimden kopması olur (Günaydın, 2009: 193-197). Tarımdaki yeniden yapılanmanın bazı temel boyutlarına değinmeden önce bu değişimin kırsal yaşam biçimlerinde değişime ve kırsal alanların insansızlaşmasına neden olduğunu vurgulamak gerekir.

Tablo 3: Türkiye’de Kırsal Alanda İstihdam Edilen Nüfusun Tarım ve Tarım Dışı Ayrımı

Yıllar	Tarım		Tarım Dışı	
	1.000 kişi	%	1.000 kişi	%
1990	8.325	75,9	2.642	24,1
2000	7.350	70,2	3.127	29,8
2009	4.651	62,5	2.787	37,5
2013	5.291	60,2	3.497	39,8

Kaynak: TÜİK İlgücü İstatistikleri, (Çakır, 2014).

Türkiye’de dolaysız tarım üreticilerinin ve küçük çiftçilerin değişen üretim ve paylaşım ilişkilerinde sıkışması, onları tarım dışı gelir kaynakları yaratmaya zorlamıştır (Tablo 3). Kırsal nüfusun, giderek tarım dışı gelirlere bağımlı hale gelmesi bir yandan onları proleterleştirirken diğer yandan ‘ikili’ ya da ‘çok yerli’ yaşam biçimlerine zorlamaktadır (Öztürk vd., 2018a; Öztürk vd., 2018b). Dolayısıyla kırsalda, tarımsızlaşma (*deagrarianisation*)⁶ ve köylüsüzleşme (*depeasantisation*)⁷ etkilerinin bir arada yaşandığını söylemek mümkündür. Bunu kırsal nüfus istatistikleri ile birlikte değerlendirmek gerekir. Tarımsızlaşma ve köylüsüzleşme eğilimine, kırsal bölgelerin nüfus yoğunluğunu kaybetmesinin ve kırsal nüfusun yaşlanmasının da eklendiği gözden kaçmamalıdır. Nüfus kaybı ve yaşlanmanın etkileri de çok boyutludur.

Türkiye’de yaş gruplarına göre hayat tarzlarını inceleyen çalışmalar, muhafazakarlığın yüksek yaş gruplarında ülke geneline göre daha yüksek olduğunu gösterir. 2018 verilerine dayanan bir araştırma (Wright, 2020), 65 ve üzeri yaş gruplarında geleneksel ve dindar muhafazakarlığın ülke geneline göre belirgin bir şekilde daha yüksek olduğunu, modern hayat tarzını

⁵ Alexander Vasilyevich Chayanov’un yaklaşımı, temel çalışma motivasyonu geçimlik ihtiyaçlarını karşılamak olarak tanımlanan köylülerin, ihtiyaçlar karşılandıktan sonra yavaşlayacaklarını ve çalışmayı bırakacaklarını öngörürken, varlıklarını tehdit eden bir durumda ise aile, akrabalık, komşuluk gibi farklı ilişkiler zemininde ödenmemiş emeğin payını artırarak, diğer bir deyişle kendi emeğini daha fazla sömürerek ayakta kalabileceğini öngörür.

⁶ Tarımsızlaşma kavramı ile belirli bir alanda tarıma dayalı ekonomilerden ve geçim kaynaklarından, daha kentleşmiş ve sanayileşmiş yaşam biçimlerine doğru bir geçiş kastedilmektedir. Her ne kadar bu nitel bir değişimi ifade etse de belirli bir bölgede tarımın iktisadi faaliyetler ve istihdam içindeki payını ve yaygınlığını kaybetmesi gibi nicel veriler üzerinden de takip edilebilir.

⁷ Köylüsüzleşme kavramı tipik olarak köylülerin tarım dışı sektörlere dayalı geçim kaynaklarına yönelmesi olgusunu ifade eder. Bu anlamı ile tarımsızlaşma olgusu ile önemli bir bağlantı ve yakınlık taşımakla birlikte, tarımsal işgücünün profilinin değişimi, bir yandan bir bölgede tarımsal faaliyetin ekonomik ağırlığını devam ettirmesine izin verirken diğer yandan köylülüğün çözülmesine neden olabilir. Türkiye kırsalındaki köylerde yaşayanların, kendi yaşam mekanlarında ya da çevre şehirlerde ücret karşılığı sürekli ya da geçici işler edinmesi ve giderek topraktan ve geçimlik üretimden kopmaları bunun örneklerinden yalnızca bir tanesidir.

benimseyenlerin ülke genelindeki ortalamasının ancak %55’i kadar olduğunu ortaya koyuyor. Dolayısıyla kırsal bölgelerdeki yaşlanma sadece aktif iş gücünün durumu ile ilgili değil, aynı zamanda politika yapma ve katılım süreçleri ve yeni politik kararlara açıklık durumuyla da ilişkilidir. Aynı araştırma yaşlı nüfus içerisinde siyasete katılım, sivil toplum ve parti üyeliğinin de hem fazlasıyla erkek egemen bir biçim gösterdiğini hem de ülke geneline göre düşük olduğunu ortaya koyar (Wright, 2020: 37). Bu durumda kırsalda yaşam yalnızca fiziki altyapı eksikliği ve bazı hizmetlere erişimdeki zorluklar gibi maddi bir temelde değil özellikle aktif iş gücü içerisindeki genç nüfus için bir cazibe merkezi olmaktan çok uzak görünmesine neden olan sosyo-kültürel temeller üzerinden de değerlendirilmesi gerekir. Kent-kır arasındaki hareketliliğin özellikle kırsalın giderek yerel doğal kaynaklarına dayalı geçim koşullarından kopması üzerinden aldığı yeni biçimler etrafında değerlendirilmesi gerekir. Bunun için Cumhuriyet tarihi boyunca kırsal nüfustaki azalışın farklı kaynaklarının ve özellikle 2000’li yıllardan sonra hızlanan tarım ve gıda alanındaki neoliberal dönüşümün yarattığı dinamiklerin kattığı özgül boyutların incelenmesi gerekir.

3. 2000’ler Türkiye’sinde Tarımsızlaşma, Köylüsüzleşme ve Kırsalsızlaşma

Türkiye’de sektörel politikalarda liberalleşme, deregülasyon ve küresel ekonomi ile farklı (ve daha açık) bir entegrasyon arayışı, özellikle 1990’ların ikinci yarısından itibaren Dünya Bankası, IMF gibi ulusüstü kurumların dayattığı yapısal uyum programları ve reformların sonucunda Türkiye kırsalının sosyo-politik görüntüsünü büyük oranda değiştirmiştir. Türkiye’de tarım gıda alanının neoliberalleşmesi sürecini uzun ve bazı açılardan gelgitli bir süreç olarak değerlendirmek mümkündür. Kapitalistleşme dinamiklerinin belirleyiciliği altında olsa da 1980’lere kadar devletin korumacı, destekleyici ve belirli düzeylerde planlamacı ve kalkınmacı birtakım roller üstlendiği söylenebilir. Jamie Peck & Adam Tickell’in (2002) deregülasyon ve tasfiye dönemi ile daha aktif bir devlet-inşası dönemi arasında yaptıkları gibi bir analitik ayrımı benimseyerek yaklaşacak olursak, Türkiye’de neoliberalleşme sürecinin ilk aşamasını (*roll-back neoliberalism*) bu kurumsallıkların ve pratiklerin ortadan kaldırılması; ikinci ve kurucu aşamasını ise (*roll-out neoliberalism*) özellikle 1990’ların sonu ve 2000’lerin başıyla birlikte yeni kurumların, normların ve düzenleme biçimlerinin gündeme gelmesiyle tanımlayabiliriz. IMF ile imzalanan ve tarımı da ilgilendiren pek çok taahhüt verilmesine neden olan *stand-by* anlaşmalarının para ve maliye politikaları üzerindeki etkisi, AB Gümrük Birliği Anlaşmaları gibi farklı politikalarla korumacı ve destekleyici politikaların terk edilmesini ve başkalaştırılmasını gerektirdi.

Bu bağlamda özellikle 2000-2008 yılları arasında uygulanan, Tarım Reformu Uygulama Projesi (*Agricultural Reform Implementation Project*, ARIP) büyük önem taşır. 2000’li yıllardaki neoliberalleşme sürecinde belki de başka hiçbir sektör için planlanmadığı ve gözlenmediği kadar “baştan aşağı yapılandırma” tarımda hayata geçirilmiş ve hızlı bir tasfiye süreci olarak işlemiştir (Oyan, 2009: 238). Bu reform sürecinin hem tarım ve gıda alanında hem de kırsal topluluklar üzerindeki yıkıcı etkileri konusunda pek çok araştırmacı hemfikirdir (Aysu, 2008; Günaydın, 2009; Keyder & Yenal, 2013; Oyan, 2009). Projenin en temel ve köklü etki yaratmış bileşenlerini kredi ve fiyat destekleri ile girdi sübvansiyonlarının kademeli olarak kaldırılmasıyla bir doğrudan gelir desteği sistemine geçiş, üreticilerin daha önce sübvansiyon edilen ürünlerden alternatif ürünlere geçişinin sağlanması ve bunlarla paralel olarak tarımsal

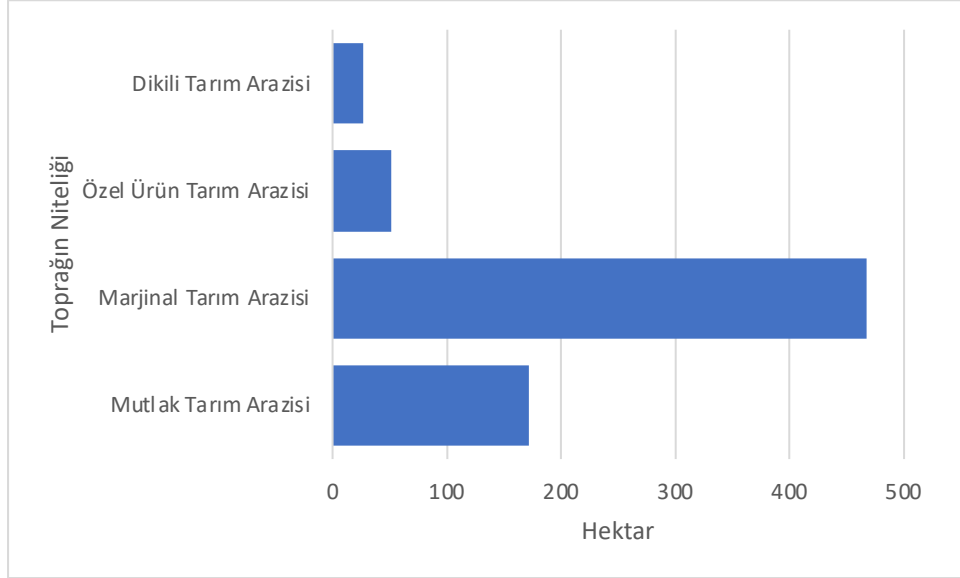
ürünlerin üretimi, işlenmesi ve pazarlanmasında devletin yürütücülüğü ve aracılığının ortadan kaldırılması amacıyla tarım satış kooperatifleri ve birliklerinin yeniden yapılandırılması olarak tanımlayabiliriz.

IMF ve Dünya Bankası’nın talepleri doğrultusunda şekillenen bu temel politika değişimlerinin tarım üzerindeki etkilerine bakıldığında küresel piyasalarla tarım üreticisi ülkelerin entegrasyonu ve dünya emtia borsalarında oluşan fiyatların belirleyici hale geldiği şirketleşmiş bir tarım gıda rejiminin oluşturulmaya çalışıldığı açıkça görülebilir. İlk olarak üretimin girdi ve çıktıları ile doğrudan ilişkili destek türlerinin yerine doğrudan gelir desteği getirilmesinin etkilerine değinilebilir. Her ne kadar desteklerin ulaşamadığı yoksul köylülere erişilmesi gibi gerekçelerle kamuoyuna lanse edilse de doğrudan gelir desteği uygulaması, kayıt dışılığın yaygınlığı ve denetimlerin yetersizliği yüzünden ve üretimi değil de mülkiyeti öncelediği için üretimi yapana değil tarla sahiplerine, dolayısıyla daha çok maddi durumu iyi olan çiftçi ve büyük toprak sahiplerine yönelmiştir (Günaydın, 2009: 183; Aysu, 2008: 229).

Bu sürecin sonunda çok sayıda küçük toprak sahibi ve toprak sahibi olmayan ama tarımla geçinen insanın piyasa düzeninden dışlandığını söylemek mümkündür (İslamoğlu, 2017). Bu tek başına küçük üreticiliği ortadan kaldıran bir olgu olmasa da köylülükten uzaklaşma ve bir dereceye kadar da tarımsızlaşma eğilimlerini (Aydın, 2009) güçlendirmiştir. Tarımsal üretimin tüm süreçlerinde üreticilerin birliğini piyasa güçleri lehine kırmayı amaçlayan ya da bununla sonuçlanan bu reform sürecinde tarım satış kooperatifleri ve birliklerinin yeniden yapılandırılması büyük bir önem taşımıştır. Aysu’nun (2008: 230) ifadesiyle “ulusaşırı şirketler için tarımsal alanda yapılan değişimlerin en zor ve en meşru olmayanı” sayılabilir. Daha önce özelleştirilen kamu iktisadi teşekküllerinden farklı olarak bu sefer özelleştirilenin kamu malı değil üreticilerin ortak malları olduğu üzerine yaptığı vurgu dikkat çekicidir. Aslında, devlet ve diğer kamu tüzel kişilerinden mali destek almayı engelleyen bu süreç, bağlı işletmeleri anonim şirket olarak işlemeye zorlarken pek çok birliği de doğrudan dağıtarak sonuçlanmıştır. Bu bağlamda, doğrudan mülksüzleştirmeye dayalı bir sermaye birikim süreci olarak gerçekleştiği söylenebilir.

Zorla el koyma biçimlerine ve pratiklerine baktığımızda kuşkusuz en önemli alanlardan bir diğeri de toprak başta olmak üzere doğal kaynaklar üzerinde artan sermaye kontrolüdür. Bu bağlamda, Türkiye’nin önemli sorunlarından bir tanesini kapitalist kentleşme ile kırsal yaşam alanlarını, tarım ve gıda üretimini, ormanlık alanlar ve su kaynaklarını tehdit eden toprak ve arazi kullanım biçimleri oluşturmuştur. Örneğin, Tarım Reformu Genel Müdürlüğü verilerine göre, Türkiye’de, 1989-2018 döneminde, toplam 2.604.517 hektar tarım arazisinin tarım dışı kullanımına izin verilmiştir, diğer bir deyişle tarımsızlaştırılmıştır (Çevre, Şehircilik ve İklim Değişikliği Bakanlığı, 2019). Her ne kadar sulu ve verimli tarım arazilerinin korunmasına, zorunluluk olmadıkça marjinal tarım arazileri dışındaki tarım arazilerinin yapılaşmaya açılmamasına yönelik hükümler içeren 2005 tarihli 5403 sayılı Toprak Koruma ve Arazi Kullanımı Kanunu gibi yasal düzenlemeler ve yıllar içerisinde (2007, 2014, 2018) bu yasa hükümlerinde çeşitli yeniden düzenlemeler, söz konusu olsa da uygulamada bunun koruyucu niteliği oldukça tartışmalı kalmıştır. Bakanlığın açıkladığı veriler, 2005-2018 yılları arasında tarım dışı kullanımına izin verilen toplam 717.557 hektar arazinin %23,8’ini mutlak tarım arazisi sınıfındaki toprakların oluşturduğu görülmektedir (Grafik 1).

Grafik 1: 2005-2018 Tarihleri Arasında Amaç Dışı Kullanım İzni Verilen Toprakların Sınıflarına Göre Dağılımı



Kaynak: Tarım ve Orman Bakanlığı, Tarım Reformu Genel Müdürlüğü, 2019

Kanun, toprakların korunması konusunda standartlar getirmesi konusunda olumlu bazı yanlar barındırıyor olsa da uygulamada bakanlık ve merkezi hükümetin taşra temsilcileri olan mülki idare amirlerinin yetkileri hem toplulukların yerel ihtiyaçlarının yerine getirilmesi konusunda bazı demokratik sorunlar yaratmış hem de bazı idari belirsizliklere yol açmıştır. Ayrıca doğrudan kırsal alanların doğal kaynakları ve bunlar üzerinde yaşayanların tasarruf hakları ile ilgili görünmeyen idari reformların da kırsal alanların düzenlenmesi ve yönetilmesi konusunda önemli sonuçları olmuştur. 2012 yılında 6360 sayılı Kanun ile, büyükşehir belediyelerini düzenleyen yasal çerçevede gündeme gelen değişiklikler yalnızca kırsal alanların üzerinde yaşayan yerel toplulukların onayına başvurulmadan yapay ve zoraki kentsel alanlara dönüştürülmesi gibi ağır sonuçlar doğurmamış, aynı zamanda kırsal niteliğini kaybeden yerlerdeki tarımsal alanların kullanımı ve destek mekanizmalarının düzeyini, niteliğini ve temel aktörlerini de değiştirerek önemli çevresel ve ekolojik sonuçlar yaratmıştır. Türkiye’de (yukarıda paylaşılan verilerin de desteklediği gibi) kapitalist kentleşme dinamikleri ya da farklı sermaye çıkarları için tarım arazileri, meralar ve çayırar gibi korunması gereken alanların sömürsünün tarımsal üretim ve hayvancılığa, dolayısıyla kırsal alandaki istihdama olumsuz etkisinin, toprakların yüzde 90’ının kırsal nitelikte olduğu büyükşehirlerde kırsal alanları kentsel alanlara döndürürken bu alanların korunmasına dönük özel mekanizmalar tanımlamayan 6360 sayılı yasadan sonra giderek arttığı ve daha da artmasının muhtemel olduğu vurgulanabilir (Mengi vd., 2017: 224-227).

Kentleşme ile toprakların ve sulak alanların kullanımı arasındaki ilişki özellikle son yıllarda çok daha fazla eleştirinin konusu olmuştur. Gerçekleşmesi halinde İstanbul Ormanları içerisinde yüzlerce hektar ormanlık alanı, son derece değerli tarımsal alanları, meralar, fundalıklar gibi karasal alanları; İstanbul’un en büyük içme suyu kaynaklarından biri olan Terkos Gölü, başta olmak üzere Küçükçekmece Gölü ve Sazlıdere Barajı gibi önemli sulak alanları ve tüm bu yaşam alanlarının ev sahipliği yaptığı binlerce bitki, hayvan ve kuş türü ile karasal ve sualtı yaşamdaki

biyoçeşitliliği büyük oranda tahrip edeceği yönünde eleştirilen Kanal İstanbul projesi (WWF, 2018) ve büyük tepkilere rağmen gerçekleştirilmiş 3. Köprü ve Yeni İstanbul Havalimanı gibi mega projelerin kentsel rant üretiminin ve aynı zamanda kentin kimi sakinleri için mülksüzleştirme ve yerinden edilme pratiklerinin en çarpıcı örneklerini oluşturduğu söylenebilir. Yine de doğadan tamamen ayrı ve bağımsız bir varlık olarak kentin bir ‘anti-doğa’ olarak kavranışına dayanan kentsel olan ile doğal olan arasında bir ikilik kuran yaklaşımlar karşısında “kenti yeni ve karmaşık toplum-doğa ilişkilerinin üretildiği ve mekânsallaştığı” bir ilişkiler bütünü olarak kavramaya dönük öneriler dikkate alınmalıdır (Akbulut & Bartu Candan, 2014: 284-285). Bu bakış sermayenin ekolojik sınırlarına dayanmış kentsel alanda nasıl yeni rant alanları açarak kent çeperlerindeki son kırsal alanları yağmaladığını anlamak kadar gündelik hayat içerisinde normalleşmiş kentleşme dinamiklerini de kavramaya imkân sunar.

Kentsel bir yönetim birimi olan belediyelerin büyükşehirlerde üstleneceği kırsal sorumlulukları yerine getirebilecek kapasiteye ne kadar sahip olduğu ve olabileceği, özellikle yerel seçimlerin periyodundan çok daha uzun süreli bir planlamaya ihtiyaç duyan tarımsal üretim alanında belediyelerin çabalarının nasıl sonuçlar üreteceği belirsizlikler barındırıyor olsa da, anayasal bir yerel yönetim birimi olan köylerin tüzel kişiliklerini kaybetmelerinin sonuçlarının 2020 yılında çeşitli harç ve vergiler konusunda kolaylıklar getiren ‘kırsal mahalle’ ve ‘kırsal yerleşik alan’ tariflerinin yasaya eklenmesi gibi palyatif çözümlerle⁸ giderilmesi mümkün görünmemektedir. Her şeyden önce köy tüzel kişiliğinin mümkün kıldığı ortak mallar ve müşterekler üzerindeki tasarruf hakları, satın alma, yatırım yapma, salma tipi vergi toplama gibi pek çok yetkisinin ortadan kalkmasının köy niteliğini yitirmiş bu kentleşmiş kırsal mahallelerdeki yaşam biçimleri üzerindeki etkileri daha uzun bir süre içerisinde ortaya çıkacaktır.

Aslında bu durum yalnızca tüzel kişiliğini kaybeden köylerle ilgili bir sorun olarak da değerlendirilemez. Yerel demokrasi açısından baktığımızda, en küçük yerleşim birimi olan mahalleler ve oradaki toplulukların karar süreçlerine katılımları açısından önemli bir eksikliği yeniden ve farklı bir biçimde ortaya çıkartmıştır. Türkiye’de sayıları yarıya düşen tüzel kişiliği, bütçesi ve yerel sorumlulukları olan köy muhtarlıklarından farklı olarak, kentsel alanlardaki eski ve yeni mahalle muhtarlıkları resmi bir yerel yönetim birimi statüsüne, bütçeye ya da idareye sahip değildir. Dolayısıyla, bir karar alma yetkisine sahip olmadıkları gibi, belediye, kaymakamlık ya da valilik düzeyindeki çoğu resmi karar alma süreçlerinden bile dışlanmış durumdadırlar. Elise Massicard’ın (2022: 39) dikkat çektiği gibi onlara belediye ya da il genel meclislerinde oy hakkını bırakın istişari bir söz hakkı bile bırakmayan bu dışlanma ve kenara itilmişlik, kentsel dönüşüm ya da kentsel dokuyu etkileyen hayati konularda bile sürmekte, onları bilgilendirmek gibi bir yükümlülük de olmadığı için çoğu zaman yok sayılmakla sonuçlanmaktadır. Muhtarların seçimle işbaşına gelmelerine karşın seçilmiş bir yerel yönetim organı ile devlet idaresinin bir parçası olmak arasında kalmış bu ‘melez statüsü’ (Massicard, 2022: 2), özellikle yaşam biçimi, geçim kaynakları, istihdam yapısı, toprak kullanım biçimi gibi

⁸ 16 Ekim 2020 tarihli ve 7254 sayılı kanunun 10. Maddesi ile 10/7/2004 tarihli ve 5216 sayılı Büyükşehir Belediyesi Kanununa eklenen bir maddede kırsal yerleşim özelliği taşıdığı tespit edilen mahallelerin ‘kırsal mahalle’ olarak, tamamı kırsal mahalle olarak tespit edilmeyen diğer yerlerin ise on bin metrekareden az olmamak kaydıyla ‘kırsal yerleşik alan’ belirlenmesiyle burada ikamet edenlere temelde çeşitli harç ve vergiler konusunda istisnalar getiren düzenlemeler kabul edilmiştir. Daha ayrıntılı bilgi için bkz. Kamu Mali Yönetimi ve Kontrol Kanunu ile Bazı Kanunlarda Değişiklik Yapılması Hakkında Kanun, Kanun No. 7254, Kabul Tarihi: 16/10/2020. <https://www.resmigazete.gov.tr/eskiler/2020/10/20201016M1-1.htm>

başlıklarda önemli farklılıklar bulunan kırsal nitelikli mahallelerde çok daha büyük bir sorun yaratmaya adaydır.

Ancak 6360 sayılı yasa ile büyükşehir ilan edilen illerde (Tekirdağ hariç) tarımsal istihdamın payının Türkiye ortalamasının üstünde olduğu, tarımsal üretim açısından bitkisel ve hayvansal üretimdeki payları itibariyle mevcut ve yeni büyükşehirlerin ön sıralarda geldiği (en yüksek bitkisel üretim değerine sahip ilk beş il -Antalya, Mersin, İzmir, Konya ve Şanlıurfa- ve en yüksek hayvansal üretim değerine sahip ilk beş il -Konya, Balıkesir, İzmir, Erzurum ve Van- büyükşehir statüsüne sahiptir) düşünüldüğünde kentsel yönetim birimleri olan belediyelere yüklenen yeni kırsal sorumlulukların büyüklüğü daha net anlaşılır; bunun yanı sıra yeni büyükşehir ilan edilen illerde belediyelerin sorumluluk alanlarındaki çarpıcı artışlar (Hatay %23.189, Muğla %13.044 ve Aydın %10.466) da demokratik, ekonomik ve ekolojik açılardan endişe vericidir (Gürel Üçer vd., 2014).

4. Kentsel Gıda Alanındaki Girişimler Metabolik Yarıkları Onarabilir mi?

Aslında her zaman kentleşmenin önemli yapısal bir meselesi olan kentin iâşesi sorununun özellikle Küresel Kuzey’de (*Global North*) yer alan büyük kentlerde gıda üretim süreçlerinin örgütlenmesinden çok tüketime odaklı çözümlerle karşılanmaya çalışılan ve giderek kentsel bir mesele olmaktan çok ulus ve ulusüstü düzeylerde ele alınan bir mesele haline geldiği söylenebilir (Vandermaelen vd., 2019: 206). Giderek uzayan küresel gıda tedarik ve değer zincirleri küresel sermayenin gıda alanındaki belirleyiciliğini artırmıştır. Ucuz gıda tedarikinin ana yolu kapitalizmin uzak coğrafyalardaki ekstraktivist ve sömürücü faaliyetlerini yoğunlaştırması olmuştur. Pek çok yerellikte kırsal yaşam biçimlerinin ve çiftçilik pratiklerinin ortadan kalkması ya da zarar görmesi pahasına gerçekleşen bu süreç önemli oranda kırsalsızlaşma ile eşzamanlı gelişen bir kentleşme biçimini de ortaya çıkarmış görünüyor. Gıda üretimi pratiklerini giderek yerinden eden bu kentleşme biçimini Chiara Tornaghi (2017) gıdayı engelleyen (*food-disabling*) niteliğine vurgu yaparak tanımlıyor. Aslında ekolojik krizin güncel bir görünümünü sunan, gıda üretimini kentler içerisinde sağlamanın gerekli koşul ve imkanlarını ortadan kaldıran bu çarpık ya da hiper kentleşme olgusu özellikle son yıllarda artan bir şekilde sorgulanmaya başlanmıştı. Fakat bu sorgulamayı daha önemli kılan önemli bir konjonktürel gelişme yaşandı.

Covid-19 pandemisi, kapitalizmin mekânsal dinamikleri ile dolaymlanan üretim, tüketim, barınma, eğlenme gibi pek çok toplumsal ilişkide önemli gerilimler yarattı ya da mevcut gerilimleri derinleştirdi. Bu bağlamda özellikle gıdaya erişim konusundaki sorgulamayı daha acil kılan çok önemli güncel bir kriz dinamiği oluştu. Pandemiyi yalnızca küresel planda kapitalizmin hâkim bir biçimi olarak neoliberalizmin başa çıkmak zorunda olduğu bir kriz olarak değil de bizatihi onun krizi olarak gören (Saad-Filho, 2021) pek çok çalışma, günümüz toplumlarındaki hâkim sermaye birikim rejimi ve üretim ilişkileri ile pandemi ve onun yıkıcı toplumsal etkileri arasındaki ilişkiye daha pandeminin belirsizlikleri devam ederken işaret etmişlerdir (Harvey, 2020; Wallace vd., 2020; Lapavitsas, 2020).

Neoliberal kapitalizm koşulları altında gıdanın üretim, dağıtım ve tüketim süreçlerin hayli iç içe geçmiş ve piyasa ilişkilerine derinden gömülüdür. Tarım ve gıda alanının bu yapısı ve bunun mekânsal organizasyonunun nitelikleri, pandeminin küresel düzeyde bu sektörde önemli bir

altüst oluş yaşanmasında önemli bir rol oynamıştır. Bu altüst oluş tarımsal alanlar ve doğal kaynakların korunması, çiftçilik ve köylülük sorunu, gıda güvenliği ve gıda egemenliği gibi daha çok kır ve kırsal ile ilişkilendirilen gündemleri kentsel bağlamda yeniden tartışmaya açmıştır ve halen açmaktadır.

Bunun sonucunda gıda egemenliği ve gıda güvencesizliği tartışmaları ile ilişkili olarak kentlerde gıdaya erişim konusu acil bir gündem olarak ortaya çıkmıştır. Bu acil gündem, ikili bir işlev görmüş gibi duruyor. Bir yandan piyasanın kendi kendisini dengeleyeceğine dönük serbest piyasa mitlerini sarsarken diğer yandan piyasa ilişkilerinin yayılmasına karşı neoliberal politikaların sonucunda etkisizleşen düzenleyici devlet politikalarının yetersizliği karşısında yerel pratiklere ve taban inisiyatiflerine bir alan açıyor. Aslında bu anlamda, pandeminin derinleştirdiği krizden çok daha önce, gücün ve kaynakların çok eşitsiz dağıldığı bir küresel düzende kapitalist devletlerin geleneksel toplumsal yükümlülüklerinden çekilmesinin yoksul kesimlerin geçimleri için temel önemde olan doğal kaynaklar üzerindeki kontrolünü ortadan kaldırarak onları piyasa güçlerinin acımasız sömürsüne maruz bıraktığını söylemek mümkündür (Çalışkan & Adaman, 2010). Tıpkı Polanyi’nin (1957) *Büyük Dönüşüm*’de vurguladığı gibi, kapitalist ilişkilerin ve metalaşmanın genişlemesine cevap olarak toplumun içinden bir karşı hareketin geliştiğini söyleyebiliriz. Aslında pandemi sonrasında (kapitalist) devletin üzerinden attığı yeniden dağıtım rollerini (yeniden) üstlenmesine dönük artan çağrılarda, kapitalist piyasa ilişkilerinin toplumsal bütünlüğü tek başına sağlamadaki yetersizliğinin görünür hale gelmesinin büyük bir payı olmuştur. Ancak neoliberal politikalarla altı oyulan devletin sosyal kapasitelerinin yeniden canlandırılmasındaki pratik ve sermaye sınıfının kısa dönemli çıkarlarını sağlamak konusundaki devlet seçiciliğinden beslenen ideolojik engeller çoğu alanda karşılıklı ilişkilerine dayalı aşağıdan hareketleri ve topluluk temelli arayışları öne çıkartmıştır.

Tarım ve gıda alanında da bu yöndeki gelişmeler akademik bir ilginin olduğu kadar toplumsal ve kolektif eylemin de konusu olmuştur. Gıdanın üretiminden tüketicilerle buluşmasına dek alternatif kanal ve ilişkilere dönük artan arayışlar kentsel ve kırsal alanda üretici, tüketici veya yurttaş inisiyatifleri ile oluşan ve kooperatif, dernek, vakıf, birlik, ağ, kolektif, vb. farklı kurumsal formlarda faaliyet gösteren sosyal dayanışma ekonomileri ve topluluk inisiyatiflerine duyulan ilgiyi arttırmıştır. Bu makale bu alternatif gıda girişimlerinin pandemi ve sonrasında gelişen akut sorunlara yanıt sunma kapasitesine değil 1990’lı yıllardan sonra gündeme yerleşen ekolojik krizin belirlediği çoklu krizin düğüm noktasında durduğunu söyleyebileceğimiz gıda sorununda üstlenebileceği farklı bir öznelliğe işaret ediyor. Yazı boyunca tartışılanlar, tarım ve gıda alanındaki kapitalist dönüşüm yakından incelendiğinde Türkiye’de güncel gıda sorununun kaynağında tarımsızlaşma eğiliminin yanı sıra, bu sürece eşlik eden ve bunun bir düzeyde hem sonucu hem kaynağı olan köylüsüzleşme ve kırsalsızlaşma eğilimlerinin de bulunduğunu gösteriyor. İnsan ile parçası olduğu doğa arasındaki metabolik ilişkide oluşan yarılmanın kristalize olduğu tarım gıda alanı, kent ve kır arasında oluşan pratik, ekonomik, ideolojik, kültürel ve hatta ahlaki ayrımları da görünür kılma potansiyeline sahip. Bu sebeple, gıda alanındaki girişimlerin kentsel ve kırsal olan arasında bir ara yüzey yaratırken bu metabolik yarılma karşısında önemli bir faillik taşıdığı iddia edilebilir.

Bu, özellikle kırsal alanın değişen fiziksel, sosyal ve idari sınırlarının kırsal yaşamın normlarını ve pratiklerini büyük oranda değiştirdiği Türkiye örneği açısından özel bir önem taşır. Çok farklı

boyutları olan bu değişim, kır ile kent arasındaki ayrımları mekânsal, ilişkisel, kültürel, entelektüel ve ekonomik olarak da giderek belirsizleştirmiştir. Bu belirsizleşmede yukarıda da belirtildiği gibi 1990’lardan itibaren uluslararasılaşma ve deregülasyon eğilimlerinin sonucunda kırsal alanlardaki fiyat, ürün ve üretim yapısında ve aynı zamanda tüketim tarzlarında yaşanan farklılaşmalar ve kentsel alanlardaki kırsal nüfus için kentleri daha az çekici hale getiren özellikle emek piyasası ve istihdam yapısındaki değişiklikler ve özellikle sadece tarımsal üretimle geçinen kırsal nüfusun oranının azalması ve tarımsal desteklerin kırsal gelirdeki payının giderek belirleyici olmaktan çıkması yönündeki gelişmeler etkilidir (Keyder & Yenil, 2010). Dolayısıyla, kır ve kırsal yaşam, bir yandan sermaye stratejilerinin sonucunda ortaya çıkan ekonomik zor ile (sanki doğal bir gelişmenin sonucu gibi) ayırt edici özelliklerini kaybederken öte yandan kırsal toplulukların yasal, idari ve kolektif temsillerini ortadan kaldıran siyasi idari gelişmelerle büyük bir kıskaç içerisindedir. Bunun sonucunda, idari ve hukuki olarak temsiliyetini ve görünürlüğünü büyük oranda yitirmiş, parasallaşmış ve piyasa mekanizmaları ile daha fazla bütünleşmiş gündelik yaşamı ile ekonomik çeşitlilikleri azalmış, üretim, tüketim ve istihdam örüntüleri ile kentsel topluluklarla benzerliği ve kesişim noktaları artmış yeni bir kırsallık söz konusu olmuştur.

Tam da bu bağlamda, geniş anlamıyla agro-ekoloji alanında konumlandırabileceğimiz girişimler, günümüz kapitalizminin sosyo-mekansal dinamiklerini, giderek silikleşen kent-kır ayrımı üzerinden yeniden tartışmaya açmıştır. Aynı zamanda bu girişimlerin, sosyal ve ekolojik olarak daha adil toplumlar için verilen mücadeleler açısından da bazı potansiyel roller üstlendikleri iddia edilebilir. Öncelikle, neoliberalizmin sosyo-ekolojik krizini kristalize eden ve onu tersine çevirme potansiyeli barındıran tarım gıda alanına ilişkin önemli bir boyutun altını çizmek gerekir. Günümüzde, sağlıklı ve yeterli gıdaya erişim konusunda en çaresiz durumdaki toplulukların daha çok kentlerde değil kırlarda yoğunlaşmış olması şirketleşmiş tarım ve gıda rejiminin temel dinamiklerinden birinin de köylü fazlalığını ‘doğallaştırması’ olduğunu gösterir (McMichael, 2008: 211). McMichael’in yaklaşımı çağdaş kırsal krizin geleneksel tarım sorununun yerini aldığını vurgular. Dolayısıyla, kapitalizmin gelişmesine karşı direnen reaksiyoner bir sınıf sorunu ya da tarımsal üretimde sanayileşme ve teknik gelişmenin noksanlığı ile açıklanamayacak güncel bir kırsal sorundan bahsetmek gerekir. Tarımsal emtia fiyatlarının küresel piyasalarda belirlendiği, devletlerin bu akışların kolaylaştırıcısı olarak üreticilerin piyasalara bağımlılığını garanti etmekle sınırlı bir varlık gösterdiği; yalnızca kır ile kent arasında değil küresel ölçeklerde toprağın ürünlerinin de uzak pazarlar için sömürüldüğü bir düzen kurulmuştur. İdari, politik, kültürel ve entelektüel olarak kırsalın mülksüzleştirilmesi olarak niteleyebileceğimiz bu durum, günümüz tarım gıda alanındaki krizin sonucundan çok onu mümkün kılan şeyin kendisi gibi görünmektedir.

O halde temel sorulardan biri, sosyo-ekolojik krizi derinleştiren bu şirketleşmiş endüstriyel tarım gıda sisteminin neden olduğu metabolik yarığın bu alandaki yerel alternatif girişimlerle onarılabilir olup olmadığı ve bunun tüm bunlara neden olan piyasa mantığına meydan okumaya izin verip vermediği sorusudur (Pungas, 2019).

Bu bağlamda, yanıt aranan sorunun agro-ekolojik girişimlerin ve alternatif yerelleşmiş gıda inisiyatiflerinin ‘metabolik failliği’ (*metabolic agency*) (Vandermaelen vd., 2019) ile ilgili olduğu söylenebilir. Metabolik faillik, öncelikle Marx’ın Kapital’de ekolojik bir sürdürülemezlik yarattığını vurguladığı kapitalist üretim ilişkilerinin sonucunda toprağın ve doğanın karşılıksız

bir şekilde soyulması ile ilişkilidir. Ve aynı zamanda buradaki karşılıklılığın yeniden kurulması çabaları ile bağlantılıdır. O halde, bu girişimlerin kesintiye uğrayan ve zayıflayan metabolik döngüleri nasıl onarabileceğine dair varsayımların üzerinde durulması gerekir. Mevcut kentleşme süreçleri ve küresel endüstriyel gıda rejiminin toprak verimliliğini yeniden kazanmak için gerekli olan tarihsel ve yerel olarak gömülü düzenlemeleri ortadan kaldırması olarak tanımlanabilecek sorun görece net olsa da toprağa erişimin zorluğu, agroekolojik gıda sistemi için kolektif altyapının yokluğu veya kentsel dokuda gıda üretimini ve besin geri dönüşümünü engelleyen kentsel politikaların varlığı gibi zorlayıcı koşullar altında nasıl ve ne ölçüde cevap verilebileceği kesin olmaktan çok uzaktır (Vandermaelen vd., 2019: 206-207). Bununla birlikte Vandermaelen ve diğerlerinin Belçika’nın Flandra bölgesinde yürüttükleri araştırma kentleşme ve gıdanın planlanması bağlamında arazi ve toprak kullanımının düzenlenmesine ilişkin olarak toprak bakımına gösterilen ilginin sınırlı, parçalı ve tutarsız olduğunu ama aynı zamanda toprağın yeniden siyasallaştırılmasının planlamacıların ya da politika uygulayıcılarının post-politik yaklaşımları karşısında önemli bir mücadele alanı olarak öne çıktığını göstermiştir (2019: 208). Bu kuşkusuz, kırsal peyzajların, doğal varlıkların artan bir tehdit altında olduğu Türkiye ve mega projelerin ağır tahribatı ile bu sorunun kendini daha acil bir gündem olarak gösterdiği İstanbul için zaten önemli oranda siyasallaşmış bir başlıktır. Bununla birlikte, toprakla ilişki kurma hakkının alanların ve üzerlerindeki yaşamların korunmasından daha geniş bir şekilde gündelik siyasetin konusu edilmesi gerekir.

Gıda girişimlerinin metabolik failiği konusunda kuşkusuz en önemli başlıklardan biri kent tarımı konusudur. Kentsel tarımı bir toplumsal yeniden üretim meselesi olarak kentsel müşterekler tartışmalarına dahil etmeyi öneren Tornaghi (2017) kişinin kendi gıdasını üretme hakkı üzerinde durur. Yurttaşların bu haklarını yerine getirme konusunda kentsel çevre, özel mülkiyet hakları ve doğal kaynakların yönetimiyle doğrudan ilişkili pek çok kısıtın yanı sıra en yaygın olarak karşılaştıkları adaletsizlik biçimi toprağa erişim konusudur. Az sayıda kişinin ve özel sermayenin elinde tarım alanları merkezileşmeye ve birikmeye devam ederken, dikey bahçelerin ya da çatı bahçelerinin, topraksız yetiştiricilik imkânı sunan akuaponik/hidroponik sistemlerin ya da kentsel alanlarda giderek daha aşına olunan konteyner yetiştiriciliği gibi seçeneklerin daha fazla öne çıkmasındaki tezat dikkat çekicidir (Tornaghi, 2017: 785). İstanbul’daki bostancılık pratiklerine odaklanan ve kolektif bostanların ve bostancıların kentsel yaşamdaki tarımsızlaşma eğilimi sonucunda nasıl yok olma eğilimine girdiklerini gösterdiği çalışmada Özdoğan (2023), aynı zamanda bu tarımsızlaşmanın tek hâkim politika olmadığını vurgulayarak giderek yaygınlaşan topraksız tarım uygulamaları ve hobi bahçeciliği gibi pratikler etrafındaki yeniden tarımlaştırma girişimlerine eleştirel bir şekilde yaklaşıyor. Gıdanın üretiminde toprak, tohum gibi ‘doğal’ girdilerin gerekli olmadığı, bitkilerin topraktan ve çevresindeki her türlü ilişkisinden kopartıldığı bu tarımlaştırma çabalarının insan-ötesi bir etikle çelişen ve gıda güvencesizliğinin kaynağı sayılabilecek endüstriyel tarımı normalleştiren sorunlu yanları da ihmal edilmemelidir (Özdoğan, 2023: 191). Dolayısıyla Özdoğan’ın vurguladığı gibi çok da uzak olmayan bir geçmişe kadar normal kabul edilen kentlilerin kendi yetiştirdikleri sebzeleri yemelerinin yollarının yeniden bulunması gerekiyor.

Çünkü pandemi ve sonrasındaki krizin bize gösterdiği gibi, kentlerin “parazitik” tüketici konumlarından ve “oburca her türlü gıdayı yutan, yediklerini dışkılararak ortalığa saçan, yiyemediklerini de israf eden bir tür Gargantua” olmaktan uzaklaşmaları gerekiyor (Yılmaz,

2022: 146). Bu da tarımın tekrar kentlere ve kentsel yaşama dahil edilmesini gerekli kılar. Kentlerin yeniden tarımlaştırılması ise, atıkların organik içerik sağlayacak şekilde toprağı beslemek üzere tekrar bu döngüye dahil edilmesini ve kapsamlı bir toprak bakımını gerekli kılar. Aslında pandemiden sonra bu yönde çabalara ve artan bir farkındalığa tanıklık edildiği söylenebilir (Nizam, 2021; Türkkan, 2021; Yıldırım, 2022; Yüksel 2020). Özellikle, pandemi sürecinde İstanbul’un 23 farklı ilçesinde oluşturulan ‘dayanışma ağlarının’ başlattığı kolektif bostan hareketi bu anlamda dikkat çekicidir (Yüksel, 2020: 295), bu bağlamda kurulan kolektif bostanlarının bir kısmı (Yel Değirmeni, Bahçelievler, Küçükçekmece, Gazi Mahallesi örneklerinde olduğu gibi) ev bostanlarıdır (Özdoğan, 2023: 184). Yine de tarımın ve toprağı besleyecek bir metabolik döngünün kentsel bağlama yeniden içerilmesinin önünde önemli engeller vardır. Modernlik, sağlık, hijyen ve benzeri gerekçelerle tarımın, hayvancılığın ve organik gübre üretiminin kentsel alanlardan pratik, hukuki ve ideolojik olarak dışlanması, kompost üretiminin ve evsel atıkların değerlendirilmesinde kentsel altyapılardaki ve toplulukların bilinç düzeyindeki eksiklikler toprağı yeniden siyasallaştıracak bir müşterek tarım gıda siyasetinin önündeki aşılması gereken önemli sorunlardan biridir. Örneğin İstanbul’un bitkisel ve hayvansal üretimi açısından önemli kırsal alanlar barındıran Arnavutköy ilçesinde Kanal İstanbul projesi ile ilişkili olarak çiftçi ve yetiştiricilerin yerlerinden edilmek istendiğine dönük artan yakınma ve eleştiriler karşısında Arnavutköy Kaymakamlığı 1593 sayılı Umumi Hıfzısıhha Kanunu’nun 246. Maddesini dayanak göstererek “özellikle merkez mahallelerimizde; çadır, derme çatma baraka, balkon ve giriş kat gibi sağlıksız ortamlarda hayvan besiciliği yapılması, hayvanların trafiğe başıboş ve kontrolsüz şekilde bırakılması gibi nedenlerle vatandaşlarımızın can ve mal güvenliği olumsuz etkilen[diğinden]” “merkez mahallelerinde bulunan tüm ahır ve hayvan sahiplerine, verilecek uygun sürelerle hayvan ahırlarının tahliye edilmesi” kararı alındığını açıklayan bir basın açıklaması yapmıştır⁹.

Aslında, evsel gıda üretimi, geçimlik bostan pratikleri gibi yurttaşların kendi gıdasını üretme pratiklerinin kentsellikle uyumsuz, hatta kültürel olarak aşağı, sayılmasının, sadece ekolojik krize kör politika yapıcılar ve yöneticiler ya da bilinçsiz kesimlerle sınırlı olmadığı da söylenebilir. Pungas, kendi gıdasını üretmenin güncel Batılı kavramsallaştırmalarının (topluluk bahçeleri, topluluk destekli tarım, kutu/sepet sistemi (*box schemes*), vb.) gördüğü orantısız akademik ilgiye karşın, sosyalizm sonrası Doğu Avrupa coğrafyasında görece daha yaygın olan kent ve çevresindeki *dachalardaki*¹⁰ gıda üretiminin daha çok yoksulların hayatta kalma stratejileri ile ilişkilendirilerek ekonomik terimlerle çerçeveslendiği ve ekolojik sürdürülebilirlikle çok daha az ilişkilendirildiğini vurgulamaktadır (2019: 77). Türkiye’de de özellikle kırdan kente yaşanan yığınsal göçlerin ardından özellikle gecekonduvardaki ev bahçeciliğinin ve hayvan yetiştiriciliğinin bir az gelişmişlik, kültürel uyumsuzluk ya da kırsallık

⁹ T.C. Arnavutköy Kaymakamlığı Basın Açıklaması (2021-01), 19.02.2021. <http://www.arnavutkoy.gov.tr/basin-aciklamasi-2021-01>; Basın açıklamasında bahsi geçen 1593 sayılı Kanunu’nun 246. Maddesi şu hükmü içerir: “Yirmi binden fazla nüfusu olan şehirlerde umumi caddelerde veya belediyelerce tayin edilecek mıntıklar içinde hayvan ahır bulundurulması memnudur”.

¹⁰ *Dacha*, Kıta Avrupası ve İngiltere’deki uygulamalarla karşılaştırıldığında önemli farklılıklar gösterse de kent çeperlerindeki küçük toprak tahsislerinin uzun bir geçmişe sahip örneklerinden biridir. Özellikle sosyalist yönetim altında toprak mülkiyeti ve kullanımında önemli değişiklikler söz konusu olmuştur. Her ne kadar genelde gıda üretimi için tahsis edilmiş bahçeleri ifade etse de *dachalar* özellikle sosyalizmin çözülüşünden sonra banliyöleşme ve enformel yerleşimi de kapsayan farklı biçimler almıştır.

ölçütü olarak pejoratif vurgularla ya da egzotikleştirilerek ele alındığı örnekler az değildir (Özdoğan, 2023: 183). Ancak Pungas’ın da vurguladığı gibi kent tarımının bu özgün biçimlerinin “hayatta kalma stratejisi” bağlamında yoksullar için temsil ettiği anlamı değersizleştirmeden metabolik yarılmanın farklı biçimlerine (McClintock’un üçlü kuramsal ayrımını izleyerek, “(i) besin döngüsü gibi belirli bir biyo-fiziksel metabolik ilişkideki ve ardından gelen üretimin uzamsal-zamansal olarak yeniden ölçeklendirilmesini içeren ekolojik yarılma; (ii) toprağın, emeğin ve gıdanın çeşitli ölçeklerde metalaştırılmasından kaynaklanan toplumsal yarılma ve (iii) insanların doğaya ve emeğinin ürünlerine yabancılaşması olan bireysel yarılma) yaptığı onarıcı katkılara odaklanmak gerekir (2019: 78).

Calvário & Kallis (2017) ekonomik krizlerden ve kemer sıkma politikalarından ağır bir şekilde etkilenen İspanya ve Yunanistan örneklerinde işini kaybeden, gıdaya ayıracak yeterli parası kalmayan kitleler arasında toprağa dönüş ve yeni kırsallık biçimlerinin ve gıda üretimi ve dağıtımında alternatif ekonomilerin tekrar bir ilgi yarattığı ve yaygınlık kazandığına işaret eder. Bu bağlamda, İspanya örneğinde gözlemlenen kent çeperlerindeki genellikle 1 hektardan az bir toprakta öz tüketim ve doğrudan satış için agro-ekolojiye dayalı düşük girdili çoklu tarım için desteklenen yeni köylülerin (*baserritarras*) hikayesi de (Calvário & Kallis, 2017: 603); Yunanistan’da ilk olarak 2012’de Selanik’te çiftçilerin ücretsiz patates dağıtmasıyla başlayan ve daha sonra gönüllü tüketici grupların -çoğu zaman ürünlerinin bir kısmını yoksul ailelere ücretsiz dağıtmaları koşuluyla- çiftçilerin ürünlerini önceden kararlaştırılmış fiyatlarla doğrudan sattıkları ‘aracısız’ (*no-middlemen*) gıda hareketinin hikayesi de (2017: 604) de tarım ve gıdanın tekrar kentsel yaşamın parçası yapılmasında harekete geçirdikleri potansiyel üzerinden büyük önem taşır.

Özellikle besine erişim konusunda eşitsizlikleri açığa çıkartan kriz koşullarında (2008 küresel finansal krizi ve ardından yaşanan kemer sıkma politikalarında ve Covid-19 pandemisinde görüldüğü gibi) yaygınlaşan bostanlar ve bahçede, balkonda, mahallenin atıl arazilerinde çeşitli öz üretim girişimleri, herkesin kendi gıdasını üretme ve bunun için gerekli olan ortak bir toprağa erişme hakkı olduğunu doğrudan ortaya koyarak ve piyasaya karşı görece bir otonomi kazandırarak gıdanın ve toprağın siyasallaştırılması ve bu hayali metaların yeniden müşterekleştirilmesi konusunda önemli bir politik alan açar (Yüksel, 2020: 297). Tıpkı bu alternatif üretim pratikleri gibi gıda dağıtımındaki alternatif girişimler de genelleşmiş meta üretimine dayalı piyasa mekanizmalarına karşı toplumsal ihtiyaçları, dayanışma ve karşılıklılığı vurgulayarak meydan okurlar. Ayrıca doğrudan üretim pratiklerine dahil olmasalar da dayanışma ile üretimin şirketleşmiş gıda rejiminin dışında radikal bir yeniden yapılandırılışına ve bu rejime karşı direnmeleri için küçük çiftçilere cesaret ve destek vererek (Calvário & Kallis, 2017: 609) bu girişimlerin kendilerinin de metabolik bir faillik üstlendiği iddia edilebilir. Türkiye’de özellikle Covid-19 pandemisi sonrasında alternatif gıda dağıtım ağlarının dayanıklılığın inşasındaki rolü üzerine gerçekleştirilen bir çalışma, tüketiciler ve üreticiler arasında oluşturulan bu girişimlerin bir yandan küçük üreticilerin geçim kaynaklarını korurken diğer yandan kentsel gıda güvenliğinin korunmasına hizmet eden bir model sunduğunu göstermektedir (Atalan-Helicke & Abiral 2021).

Dolayısıyla üreticilerle tüketiciler arasındaki bu bağların, kentli orta sınıfların daha ucuz ve daha iyi gıdaya erişmesi anlamında kısalmış gıda tedarik biçimlerinden daha fazlasını ifade ettiğini söylemek mümkündür. Özellikle, kırsalsızlaşma ve köylüsüzleşme ile sonuçlandığını

vurguladığımız neoliberal şirketleşmiş gıda rejiminde kentli tüketicilerin gıdaya, toprağa ve emeğe yabancılaşmasını sarsan, gıdayı kopartıldığı toplumsal ilişkilerin içine yeniden yerleştirerek kavramalarına neden olan sarsıcı bir etki yaratır. İnsan ile doğa arasındaki büyük metabolik yarığın kapanması için tek başına yeterli olmasa da buradaki metabolik yarıklara atılmış teğellerden biri olduğunu söylemek mümkündür.

5. Ekolojik Bir Toplum İdeali İçin Alternatif mi Sapma mı?

Elbette ortaya çıkan diğer temel bir soru bu teğellemelerin dönüştürücü potansiyeline ilişkindir. Tüm bu alternatif girişimlerin toplumsal ve ekolojik olarak daha adil ve sağlam kentsel gıda sistemlerinin oluşmasına katkı sundukları kadar yarattıkları direnç ve uyum mekanizmaları ile eylemlerinin niyet edilmemiş bir sonucu olarak olsa da neoliberal devletin yükünü hafifleterek neoliberalleşmeyi destekliyor olabilecekleri konusunda şüphe ile yaklaşanların varlığından bahsedilebilir (Pungas, 2019: 78). Dolayısıyla, bu tikel girişimlerin toplumsal olarak dönüştürücü potansiyelleri ile neoliberal kapitalizmin sosyo-mekansal düzenekleri içine sıkışmış onarıcı rolleri arasında süregiden bir gerilimin altı çizilmelidir. Sermaye-devlet ikilisinin alternatif ekonomiler üzerindeki engellerinin ciddi ve bazen ölümcül olduğu ve “yapısal engellerin, yapıların değiştirilmesi için mücadele edilmesini gerektirdiği” de açıktır (Calvário & Kallis, 2017: 611). Literatürde alternatif doğalarının sınırını da işaret edecek biçimde ‘anti-şehircilik’ ya da ‘karşı-şehircilik’ gibi kavramlarla çerçevelenen bu tikel girişimlerin pek çoğunun giderek marjinal alımlanışlarının çok daha uzağında anaakım kentsel politikaların bileşeni haline gelerek, para ve insan akımlarını kente doğru çekmek isteyen sermaye stratejilerinin muhalif ama uyumlu parçaları haline gelmesi daha iyi anlaşılmalı gerektirir (Bayraktar, 2023: 25-29). Aktivist ve akademik ilginin bu girişimlerin dönüştürücü potansiyellerine yaptıkları olumlu vurguya karşın, yarattıkları ve vaat ettikleri somut değişimler açısından ufku kapitalizmin ötesine uzanan bir siyasal stratejiden ziyade kapitalizm içinde karma ekonomi biçimlerini gündeme getiren ‘sapmalar’ olabileceğini (Albo, 2021) düşündürten pek çok kanıt ulaşmak mümkündür.

O halde, bu girişimlerin eğer toplumsal değişim yaratma güçleri varsa, bunun kaynağının ne olabileceği de sorgulanmalıdır. Üstelik, bu tikel deneyimlerin pek çoğu için açık bir anti-kapitalist politik ya da ideolojik tutumun olmadığı düşünülürse bu sorgulama daha fazla önem kazanır. Yine de bu konuda verilebilecek olası yanıtlardan bir tanesi, bu potansiyelin ortaya çıkmasında gündelik yaşam pratikleri ve faaliyetleri esnasında kurdukları yeni ilişkilerin, son on yıllarda tamamen siyasetin dışında gibi görünen bazı ‘ekonomik’ olgulara yeni bir sosyo-politik anlam yüklemelerinde yattığı (Gibson-Graham, 2006) iddiası olabilir. Bu yeniden siyasallaştırma, gündelik hayatta kapitalist ilişkilerin metalaştırdığı ve piyasa ilişkilerinin arkasında görünmez kıldığı toplumsal ilişkileri yeniden görünür kılarak üretim, tüketim ve bölüşüm ilişkilerinin ‘doğallaşmış’ eşitsiz yanlarına karşı da bir eylem ve düşünme alanı açar. Bu da kapitalist koşulların içinde ona karşı ve ona rağmen gelişen ve en azından bir potansiyel olarak onun sınırlarını ihlal eden yeni siyasal ufukları mümkün kılar (Holloway, 2010; Chatterton & Pickerill, 2010). Yalnızca devletin yerine geçme ya da piyasa ile devlet arasında konumlanma değil devlete meydan okuma kapasiteleri ile anlaşılmalı gereken alternatiflerin devletin kendisini değiştirme iddialarının garantisi bulunmaz, bu yüzden dönüştürücülükleri



Yıldızcan, C. (2023). Gıdanın Değişen Coğrafyaları ve Özneleri: Kırsalsızlaşan Türkiye’de Gıda Sorununu Düşünmek. *Fiscoeconomia*, 7(Özel Sayı), 94-119. Doi: 10.25295/fsecon.1341593

ancak geçici ve potansiyel olarak kabul edilebilir (Calvário & Kallis, 2017: 614). Bu olumsuzluk mutlak bir başarı ve iyimserliği garanti etmez. Bununla birlikte, tıpkı müşterekleştirmenin sadece oluş halinde tasavvur edilebilmesi gibi sürekli açık tutulacak bir toplumsallığın inşasının önemli bir parçasıdır. Toprak ve emek gibi hayali metaların pazardaki değişim değerlerine göre değil kullanım değerleriyle yeniden anlamlandırıldıkları bir etik alanın oluşturulması ve bu süreçte insanın diğer türlerle bir arada yaşadığına dönük bir toplumsal içgörünün Covid-19 pandemisinin işaret ettiği gibi acı bir şekilde değil şenlikli (*convivial*) bir biçimde geliştirilmesinin önemli bir aracı olarak değerlendirilmeyi hak eder.

Kaynakça

- Ak Kuran, S. & Kuran, H. (2022). Toprağa Dönüşçüler: Türkiye Özelinde Bir Saha Araştırması. *Mülkiye Dergisi*, 46(1), 63-99.
- Akbulut, B. & Bartu-Candan, A. (2014). Bir-iki Ağacın Ötesinde: İstanbul’a Politik Ekoloji Çerçevesinden Bakmak. A. Bartu-Candan & C. Özbay (Der.), *İstanbul Çalışmaları: Sınırlar, Mücadeleler, Açılımlar* (283-300). İstanbul: Metis.
- Albo, G. (2021). Postcapitalism: Alternatives or Detours?. L. Panitch & G. Albo (Der.), *Beyond Digital Capitalism: New Ways of Living: Socialist Register 2021* (310-330). London: Merlin.
- Angelo, H. & Wachsmuth, D. (2015), Urbanizing Urban Political Ecology: A Critique of Methodological Cityism. *International Journal of Urban and Regional Research*, 39, 16-27. <https://doi.org/10.1111/1468-2427.12105>
- Araghi, F. (2000). The Great Global Enclosure of Our Times: Peasants and The Agrarian Question at The End of The Twentieth Century. F. Magdoff, J. B. Foster & F. H. Buttel (Der.), *Hungry for Profit: The Agribusiness Threat to Farmers, Food, and The Environment* (145-160). New York: NYU-Monthly Review.
- Atalan-Helicke, N. & Abiral, B. (2021). Alternative Food Distribution Networks, Resilience, and Urban Food Security in Turkey During The COVID-19 Pandemic. *Journal of Agriculture, Food Systems, and Community Development*, 10(2), 89-104.
- Aydin, Z. (2009). De-Agrarianization and De-Peasantization. Z. Öniş & F. Şenses (Der.), *Turkey and the Global Economy: Neo-Liberal Restructuring and Integration in the Post-Crisis Era* (223-242). London-New York: Routledge.
- Aysu, A. (2008) *Küreselleşme ve Tarım Politikaları: DTÖ, IMF ve Dünya Bankası’nın Türkiye Tarımına Etkileri*. İstanbul: Su Yayınları.
- Bayraktar, F. (2023). Kendin-Yap’ Kent Aktivizmi: Tabana Dayalı Radikal Siyaset mi, Neoliberal Şehirciliğin Suç Ortakları mı?. *Amme İdaresi Dergisi*, 2(56), 1-34
- Boratav, K. (2009). Tarımsal Fiyatlar, İstihdam ve Köylülüğün Kaderi. *Mülkiye*, 262(XXXIII), 9-23.



Yıldızcan, C. (2023). Gıdanın Değişen Coğrafyaları ve Özneleri: Kırsalsızlaşan Türkiye’de Gıda Sorununu Düşünmek. *Fiscoeconomia*, 7(Özel Sayı), 94-119. Doi: 10.25295/fsecon.1341593

- Brenner, N. & Schmid, C. (2015). Towards A New Epistemology of The Urban?. *City*, 19, 151-182.
- Brenner, N. (2014). Introduction: Urban Theory Withoutan Outside. N.Brenner (Der.), *Implosions/Explosions: Towards a Study of Planetary Urbanization* (14–35). Berlin: Jovis.
- Calvário, R. & Kallis, G. (2017). Alternative Food Economies and Transformative Politics in Times of Crisis: Insights from the Basque Country and Greece. *Antipode*, 49(3), 597-616.
- Chatterton, P. & Pickerill, J. (2010). Everyday Activism and Transitions Towards Post-Capitalist Worlds. *Transactions of the Institute of British Geographers*, 35(4), 475-490.
- Çakır, B. (2014) *Tarım Sektörü ve Kırsal Kesimde Yaşanan Çözümler Sonucu İşgücü Piyasasında Yaşanan Değişim ve Oluşan İşsizlikte Kamu İstihdam Kurumlarının Rolü*. Basılmamış Uzmanlık Tezi, Ankara: T.C. Çalışma ve Sosyal Güvenlik Bakanlığı Türkiye İş Kurumu Genel Müdürlüğü, <https://media.iskur.gov.tr/15632/bilge-cakir.pdf>, 1 Haziran 2023.
- Çalışkan, K. & Adaman, F. (2010). The Logic of Neoliberal Agricultural Reform Initiatives: Perspectives and Consequences. B. Karapinar, F. Adaman & G. Ozertan (Der.), *Rethinking Structural Reform in Turkish Agriculture: Beyond The World Bank’s Strategy* (87-103). New York: Nova Science Publishers.
- Çevre, Şehircilik ve İklim Değişikliği Bakanlığı (2019). Amaç Dışı Kullanılan Tarım Alanları. *Çevresel Göstergeler*. <https://cevreselgostergeler.csb.gov.tr/amac-disi-kullanilan-tarim-alanlari-i-85768>, 1 Haziran 2023.
- Erçandırılı, Y. (2023). Antroposen’i Nasıl Anlamalıyız? Eleştirel Gerçekçilik, Diyalektik Materyalizm ve Özne Sorunsalı. *Amme İdaresi Dergisi*, 2(56), 35-62.
- Foster, J. B. (1999). Marx’s Theory of Metabolic Rift: Classical Foundations for Environmental Sociology. *American Journal of Sociology*, 105(2), 366-405.
- Gibson-Graham, J. K. (2006) *A Postcapitalist Politics*. Minneapolis: University of Minnesota Press.
- Günaydın, G. (2009). Türkiye Tarım Politikalarında ‘Yapısal Uyum’: 2000’li Yıllar. *Mülkiye Dergisi*, 33(262), 175-221.
- Gürel Üçer, A., Yenigül, S. B. & Varol, Ç. (2014). Büyükşehir’den ‘Bütünşehir’e: Yerel Yönetim Politikalarındaki Değişimin Kırsal Alana Etkileri. *İdealkent*, 5(12), 26-59. <https://dergipark.org.tr/tr/pub/idealkent/issue/36690/417680>
- Harvey, D. (1978). The Urban Process Under Capitalism: A Framework for Analysis. *International Journal of Urban and Regional Research*, 2(1-3), 101-131.
- Harvey, D. (2020). Anti-Capitalist Politics in The Time of COVID-19. *Jacobin*, 20(3).
- Holloway, J. (2010). *Crack Capitalism*. London-New York: Pluto.



Yıldızcan, C. (2023). Gıdanın Değişen Coğrafyaları ve Özneleri: Kırsalsızlaşan Türkiye’de Gıda Sorununu Düşünmek. *Fiscaoeconomia*, 7(Özel Sayı), 94-119. Doi: 10.25295/fsecon.1341593

- Islamoglu, H. (2017). The Politics of Agricultural Production in Turkey. F. Adaman, B. Akbulut & M. Arsel (Der.), *Neoliberal Turkey and its Discontents: Economic Policy and the Environment under Erdogan* (75-102). London, NY: I.B.Tauris.
- Keyder, Ç. & Yenal, Z. (2010). Rural Transformation Trends and Social Policies in Turkey in the Post-Developmantalist Era. B. Karapinar, F. Adaman & G. Ozertan (Der.), *Rethinking Structural Reform in Turkish Agriculture: Beyond the World Bank’s Strategy* (11-28). New York: Nova Science Publishers.
- Keyder, Ç. & Yenal, Z. (2013) *Bildiğimiz Tarımın Sonu: Küresel İktidar ve Köylülük*. İstanbul: İletişim.
- Lapavitsas, C (2020). This Crisis Has Exposed the Absurdities of Neoliberalism That Doesn’t Mean It’ll Destroy It. *Jacobin*, 27(3).
- Lefebvre, H. (2003). *The Urban Revolution*. Minneapolis-London: University of Minnesota Press.
- Marx, K. (1990). *Capital; A Critique of Political Economy* (Volume 1). London: Penguin Books.
- Massicard, E. (2022). *Street-Level Governing: Negotiating the State in Urban Turkey*. California: Stanford University Press.
- McMichael, P. (2008). Peasants Make Their Own History, But Not Just as They Please.... *Journal of Agrarian Change*, 8(2-3), 205-228.
- Memiş, L., Düzgün, S. & Köseoğlu, S. (2023). Covid-19 Salgını, Tersine Göç ve Köy Yerleşimleri: Muhtarlara Yönelik Bir Araştırma. *Amme İdaresi Dergisi*, 56(2), 95-129.
- Memiş, L., Köseoğlu, S. & Düzgün, S. (2022). Covid-19 Salgını Sürecinde Kentlerin Kırılganlıkları ve Tersine Göç. A. Mengi (Der.), *Pandemi Sürecinde Dirençli Şehirler* (279-308). Kocaeli: Kocaeli Büyükşehir Belediyesi.
- Mengi, A., Çınar, T. & Keleş, R. (2017). Transformation of Rural Lands into Urban Uses: Impact upon Environmental Assets in Turkey. E. Hepperle, R. Dixon-Gough, R. Mansberger, J. Paulsson, J. Hernik, & T. Kalbro (Der.), *Land Ownership and Land Use Development* (221-227). Zürich: VDF.
- Nizam, D. (2021). Pandemi Sürecinde Tarım Sorununu Yeniden Düşünmek. *Praksis*, 55, 151-173.
- Oyan, O. (2009). IMF ve Dünya Bankası’nın Tarım Reformu Uygulama Projesi’nin Bilançosu. *Mülkiye Dergisi*, 33(262), 237-253.
- Özdoğan, H. K. (2023). Tarımlaştırma ve Tarımsızlaştırma: İstanbul’da Bostancılığa Bütünsel Bakış Denemesi. *Eğitim Bilim Toplum*, 21(82), 173-207.
- Öztürk, M., Jongerden, J. & Hilton, A. (2018b). The (Re) Production of The New Peasantry in Turkey. *Journal of Rural Studies*, 61, 244-254.
- Öztürk, M., Topaloğlu, B., Hilton, A. & Jongerden, J. (2018a). Rural-Urban Mobilities in Turkey: Socio-Spatial Perspectives on Migration and Return Movements. *Journal of Balkan and Near Eastern Studies*, 20(5), 513-530. DOI: 10.1080/19448953.2018.1406696



Yıldızcan, C. (2023). Gıdanın Değişen Coğrafyaları ve Özneleri: Kırsalsızlaşan Türkiye’de Gıda Sorununu Düşünmek. *Fiscoeconomia*, 7(Özel Sayı), 94-119. Doi: 10.25295/fsecon.1341593

Peck, J. & Tickell, A. (2002). Neoliberalizing Space. *Antipode*, 34(3), 380-404.

Polanyi, K. (1957). *The Great Transformation*. Boston, Massachusetts: Beacon.

Pungas, L. (2019). Food Self-Provisioning as an Answer to The Metabolic Rift: The Case of ‘Dacha Resilience’ in Estonia. *Journal of Rural Studies*, 68, 75-86.

Saad-Filho, A. (2021). Endgame: From Crisis in Neoliberalism to Crises of Neoliberalism. *Human Geography*, 14(1), 133-137.

Saito, K. (2020). Marx’s Theory of Metabolism in The Age of Global Ecological Crisis. *Historical Materialism*, 28(2), 3-24.

Schmid, C. (2018). Journeys Through Planetary Urbanization: Decentering Perspectives on The Urban. *Environment and Planning D: Society and Space*, 36(3), 591-610.

Smith, N. (2006). Foreword. N. Heynen, M. Kaika, & E. Swyngedouw (Der.), *In the Nature of Cities: Urban Political Ecology and The Politics of Urban Metabolism* (xii-xv). New York, NY: Routledge.

Spanier, J. & Feola, G. (2022). Nurturing The Post-Growth City: Bringing the Rural Back In. F. Savini, A. Ferreira & K. C. Von Schönfeld (Der.), *Post-Growth Planning Cities Beyond the Market Economy* (159-172). New York: Routledge.

Tornaghi, C. (2017). Urban Agriculture in the Food-Disabling City: (Re)defining Urban Food Justice, Reimagining a Politics of Empowerment. *Antipode*, 49(3), 781-801. Doi:10.1111/anti.12291

TÜİK. (2023). Kent-Kır Nüfus İstatistikleri, 2022: Sürdürülebilir Yeni Kent-Kır Tanımı Oluşturuldu. *TÜİK Haber Bülteni*, 49755, tarih 11 Mayıs 2023 <https://data.tuik.gov.tr/Bulten/Index?p=Kent-Kir-Nufus-Istatistikleri-2022-49755&dil=1>, 1 Haziran 2023.

Türkkan, C. (2021) *Gıda Egemenliği: Pandemi Sonrası Bir Dünya için Panzehir*. İstanbul: Mekanda Adalet Derneği. https://mekandaadalet.org/wp-content/uploads/2021/03/MAD_SSM_M5_CT_DA_PUL-TEK.pdf, 1 Haziran 2023.

Vandermaelen, H., Dehaene, M., Tornaghi, C. & Vanempten, E. (2019). Embedding Agroecology’s Soil Care Principle in The Urbanised Society: The Case of Flanders. *9th AESOP-SFP Conference’Agroecological Transitions Confronting Climate Breakdown* (205-209). Granada: Editorial Universidad De Granada.

Wallace, R., Liebman, A., Chaves, L. F. & Wallace, R. (2020). COVID-19 and Circuits of Capital. *Monthly Review*, 72(1), 1-13.

Wright, G. C. (2020). *KONDA Hayat Tarzları 2018 Araştırması Yaşlılık Raporu*. İstanbul: Konda Araştırma ve Danışmanlık.

WWF. (2018). *Ya Kanal Ya İstanbul-Kanal İstanbul Projesinin Ekolojik, Sosyal ve Ekonomik Değerlendirmesi*. <https://www.wwf.org.tr/?9720/yakanalyaistanbul>, 1 Haziran 2023.

Yıldırım, A. E. (2022). *Yeni Tarım Düzeni. Pandemi-İklim Krizi ve Gıda Egemenliği*. İstanbul: Sia Kitap.



Yıldızcan, C. (2023). Gıdanın Değişen Coğrafyaları ve Özneleri: Kırsalsızlaşan Türkiye’de Gıda Sorununu Düşünmek. *Fiscaeconomia*, 7(Özel Sayı), 94-119. Doi: 10.25295/fsecon.1341593

Yılmaz, B. (2022). Krizler, Gıda Güvenliği ve Kentlerin Direngenliği. VII. *Kadın Hekimlik ve Kadın Sağlığı Kongresi Ekolojik Kriz Kadın ve Kadın Sağlığı* (142-151). Ankara: Türk Tabipleri Birliği.

Yükseker, D. (2009). Neoliberal Restructuring and Social Exclusion in Turkey. Z. Onis ve F. Senses (Der.), *Turkey and The Global Economy: Neo-Liberal Restructuring and Integration in The Post-Crisis Era* (262-280). London: Routledge. <https://doi.org/10.4324/9780203867426262>.

Yüksel, A. (2020). Enkazda Hayatta Kalmak Adına Geri Gelen Metis: Bostan. Ö. S. Işıl & S. Değirmenci (Der.), *Yaşamı Örgütleyen Deneyimler. Kadınlar Dayanışma Ekonomilerini ve Kooperatifleri Tartışıyor* (269-305). İstanbul: Notabene.

Etik Beyanı: Bu çalışmanın tüm hazırlanma süreçlerinde etik kurallara uyulduğunu yazar beyan eder. Aksi bir durumun tespiti halinde Fiscaeconomia Dergisinin hiçbir sorumluluğu olmayıp, tüm sorumluluk çalışmanın yazara aittir.

Ethical Approval: The author declares that ethical rules are followed in all preparation processes of this study. In the case of a contrary situation, Fiscaeconomia has no responsibility, and all responsibility belongs to the study’s author.



Yıldızcan, C. (2023). Gıdanın Değişen Coğrafyaları ve Özneleri: Kırsalsızlaşan Türkiye’de Gıda Sorununu Düşünmek. *Fiscaeconomia*, 7(Özel Sayı), 94-119. Doi: 10.25295/fsecon.1341593

Food’s Changing Geographies and Subjects: Thinking the Food Question in De-Ruralising Turkey

Cemil Yıldızcan

Extended Abstract

This article focuses on the transformation in the field of agri-food, arguably standing at the nodal point of the multiple crises determined by the ecological crisis that has been on the agenda since the 1990s. Discussing this transformation in the particular case of Turkey, the article argues that the current food problem is not only rooted in de-agrarianisation or the capitalist transformation of agriculture. Although it cannot be seen completely separate from these, the paper aims to discuss the claim that de-peasantisation and de-ruralisation tendencies gradually supersede traditional agrarian question.

In this context, it is first necessary to address the definition of this traditional problem. As emphasised by Karl Marx in the first volume of *Capital* ([1867] 1990), there is an ecological crisis, which is described as the metabolic rift between human beings and nature.

This rift emerges when the exploitation of labour is compounded by the exploitation of both land and resources in rural areas. On the one hand, there is the process of proletarianisation and migration of the rural population to the cities. On the other hand, there is an increased extraction of raw materials and products from the land to sustain the growing population concentrated in the cities and distant markets. While this irreparable rift demonstrates the unsustainability of capitalism, the question of traditional agriculture and peasantry has been discussed in the context of the liquidation of the peasantry as the basis of the old society in the face of the development of capitalist relations and the replacement of the primitive familial bond linking agriculture and manufacturing by industrialisation. There is no doubt that it still constitutes an important point for understanding the development of capitalist urbanisation, which is increasingly blurring the urban-rural divide across the world, but the strategies of capital on both global and local scales for the reproduction of the capitalist system and the dynamics of the development of capitalist relations in agriculture and rural areas have also required looking at this question from different perspectives.

Within this framework, the article discusses the changing urban-rural relations and the evolving relations of agriculture within the overall production and distribution in Turkey and opens up for discussion the concrete aspects of the tendencies of disengagement from agriculture, de-ruralisation and de-peasantisation, especially during the 2000s. The search for liberalisation, deregulation, and a different and more open integration with the global economy in sectoral policies in Turkey, especially as a result of structural adjustment programmes and reforms imposed by supranational institutions such as the World Bank and the IMF since the second half of the 1990s, have drastically changed the socio-political landscape of rural Turkey (Aysu, 2008; Günaydın, 2009; Keyder & Yenal, 2013; Oyan, 2009). The process of neo-liberalisation of the agri-food sector in Turkey can also be considered a long and, in some respects, a tidal process. Within the frame of this basic policy, which was shaped in line with the demands of the IMF and the World Bank, it can be said that the integration of agricultural and food-producing countries with global markets and the establishment of a corporatized agri-food regime in which the prices formed in the world



Yıldızcan, C. (2023). Gıdanın Değişen Coğrafyaları ve Özneleri: Kırsalsızlaşan Türkiye’de Gıda Sorununu Düşünmek. *Fiscoeconomia*, 7(Özel Sayı), 94-119. Doi: 10.25295/fsecon.1341593

commodity exchanges become determinant. This process has led to a series of sectoral reforms and legal regulations in Turkey. It can be said that more comprehensive administrative reforms, as well as regulations in the field of agriculture and food, have been shaped in parallel with this process. In this respect, the administrative reforms that abolished villages, especially in metropolises, are not only practically but also symbolically important. It is highly questionable to what extent municipalities, as urban administrative units, have the capacity to fulfil the rural responsibilities to be assigned in metropolises. In addition, it is foreseeable that there will also be negative consequences of community-based practices on the participation of rural communities in policy and decision-making processes (Mengi et al., 2017).

The article argues that although this process has dimensions specific to Turkey’s conditions, it is a global form of capitalist urbanization that is taking place at the expense of the disappearance or destruction of rural life forms and farming practices in many localities with the aim of de-ruralisation to a significant extent. In this context, the problem of urban subsistence is one of the important structural issues of capitalist urbanisation. This capitalist urbanisation dynamic has seen cities as the site of consumption-based solutions rather than production-based answers to agri-food issues and has brought the agri-food problem to the agenda in a way that focuses on global economic sustainability rather than ecological long-term resilience and the well-being and health of communities. This issue’s results in long global food supply and value chains increase the influence of global capital and giant corporations. The result has been an increased and intensified role of capitalism’s extractivist and exploitative activities in distant geographies. Although this perspective, which forces the view of agri-food as a global issue rather than an urban and local one, is hegemonic, there have also been objections to it. In particular, the rapid impoverishing effects of the economic crisis in the 2000s and the severe consequences of the austerity policies implemented by governments, and later the shocking effects of the Covid-19 pandemic, which showed the fragility of global supply chains and capitalist market mechanisms, again opened up space for different alternatives, initiatives that re-socialise and re-spatialise agriculture and food.

In this context, cities are gradually losing their rural areas and agricultural production capacities while new forms of production are emerging through agroecology and alternative food relations within the urban food space. The article questions these counter-movements and their capacity to organise a change towards a more ecological society. Therefore, it argues that the food question in de-ruralised cities has become not only a contemporary manifestation of the ecological crisis but also one of the main channels for the search for new and different relations with non-human nature which do not rely on domination and exploitation.

While there is an ongoing tension between the socially transformative potential of these particular initiatives and their remedial role constrained within the socio-spatial assemblages of neoliberal capitalism, the metabolic agency they can perform deserves to be discussed.