

11. Noktalama işaretleri kullanma güçlüklerinin yapay zekâ yöntemiyle modellenmesi Romeo-Juliet örneği (I.Perde)

Neşe AYDIN KARAASLAN¹

Şerife SAZAK İBİŞ²

APA: Aydın Karaaslan, N. & Sazak İbiş, Ş. (2023). Noktalama işaretleri kullanma güçlüklerinin yapay zekâ yöntemiyle modellenmesi Romeo-Juliet örneği (I.Perde). *RumeliDE Dil ve Edebiyat Araştırmaları Dergisi*, (35), 176-185. DOI: 10.29000/rumelide.1342103.

Öz

Konuşmanın yazıya aktarılması konusunda kelimeler ve cümleler arasındaki anlam boşluklarının tamamlanmasını sağlayan en önemli unsurların başında noktalama işaretleri gelmektedir. Bununla birlikte yazılı metinlerde metne açıklık getirmek ve metindeki anlatımı kuvvetlendirmek için de uyulması gerekli bazı kurallar vardır. Noktalama işaretleri de bu kuralların başında gelmektedir ama hangi seviyede ve ne şekilde olursa olsun yazılı anlatım metinleri incelendiğinde noktalama işaretleri ile ilgili kullanım hatalarına rastlanmaktadır. Tiyatro metinlerinde noktalama işaretleri kullanma sıklığı oldukça fazladır. Bu çalışmada da diyalog örneklerinin yoğunlukta olduğu ve noktalama işaretlerinin net olarak görülebildiği bir tiyatro metni olan Shakespeare'in Romeo ve Juliet isimli eseri tercih edilmiştir. Tiyatro metninin yalnızca birinci perdesi çalışmaya dâhil edilmiştir. Toplamda 17 adet noktalama işareti çalışma kapsamında incelenmiştir. Metnin birinci perdesinde bulunan bütün tümceler yapay zekâ kavramı çerçevesinde önce noktalama işaretsiz şekliyle ChatGPT programında bulunan sohbet çubuğuna kopyalanmış programdan yanıt alındıktan sonra metnin aslı ile bu yanıtlar noktalama işaretlerinin kullanımı bakımından karşılaştırılmıştır. Asıl metinde ve ChatGPT'de hangi noktalama işaretinin toplamda kaç kez kullanıldığı bilgisi sonuç verilerine eklenmiştir. Bu veriler kıyaslandıktan sonra ChatGPT'nin bu metindeki noktalama işaretlerini kullanma hususu tespit edilmiştir. Araştırmada veri toplamak için Türk Dil Kurumu tarafından yayımlanan yazım kılavuzu, Shakespeare'in 'Romeo ve Juliet' isimli eseri ve bir yapay zekâ programı olan ChatGPT kullanılmıştır.

Anahtar kelimeler: Noktalama işaretleri, Romeo-Juliet, ChatGPT

Artificial intelligence of challenges using punctuation modeling by method Romeo - the example of Juliet (Current I)

Abstract

Punctuation marks are one of the most important elements that enable the transfer of speech to writing and the completion of the gaps in meaning between words and sentences. However, there are some rules to be followed in order to clarify the text in written texts and to strengthen the expression in the text. Punctuation marks are one of these rules, but when written expression texts are examined at whatever level and in whatever form, errors in punctuation are encountered. The frequency of

¹ Dr. Öğr. Gör., Kültür ve Sağlık Bilimleri Üniversitesi, Ortak Dersler Bölümü (Kültür, Türkiye), karaaslanne@gmail.com, ORCID ID: 0000-0002-5844-8778 [Araştırma makalesi, Makale kayıt tarihi: 14.07.2023-kabul tarihi: 20.08.2023; DOI: 10.29000/rumelide.1342103]

² Dr. Öğr. Gör., Başkent Üniversitesi, Anadolu OSB Meslek Yüksekokulu, Makine Bölümü (Ankara, Türkiye), serifesazak@gmail.com, ORCID ID: 0000-0001-9537-2103

using punctuation marks in theater texts is quite high. In this study, Shakespeare's Romeo and Juliet, a theater text in which dialogue examples are dense and punctuation marks can be clearly seen, was preferred. Only the first act of the theater text was included in the study. A total of 17 punctuation marks were analyzed within the scope of the study. Within the framework of the concept of artificial intelligence, all sentences in the first act of the text were first copied to the chat bar in the ChatGPT program without punctuation marks, and after receiving a response from the program, the original text and these responses were compared in terms of the use of punctuation marks. The total number of times each punctuation mark was used in the original text and in ChatGPT was added to the result data. After comparing these data, ChatGPT's use of punctuation marks in this text was determined. In the study, the spelling guide published by the Turkish Language Association, Shakespeare's 'Romeo and Juliet' and ChatGPT, an artificial intelligence program, were used to collect data.

Keywords:Punctuation,Romeo-Juliet, ChatGPT

Arařtırmanın amacı

Günümüzde yaygın olarak kullanılmaya başlanan ChatGPT programının çoğunlukla e-ticaret, turizm, sađlık vb. alanlarda etkin rol aldıđı görölmektedir. Soru – cevap yöntemiyle diyalog kurmaya dayalı bir yapay zekâ dizgesiyle donatılmıř bu program, dil bilgisel alanlarda da birtakım çalıřmaların ortaya konulmasında öncülük edebilir. Bu bağlamda diyaloglarla örölü zengin bir tiyatro metni olan Romeo ve Juliet eseri esas alınarak bu metindeki noktalama işaretlerinin ChatGPT programı kullanılarak incelenmesi arařtırmanın ilk amacını oluřturmaktadır. Arařtırmanın diđer bir amacı ise metindeki noktalama işaretlerinin türüne göre sayısının belirlenmesi ve bu sayıların ChatGPT programının verdiđi dönütlerle hangi oranda uyum sađladığını ortaya koymaktır.

Arařtırmanın yöntemi

Yapay zekâ kavramı çerçevesinde Shakespeare'in Romeo ve Juliet metninin birinci perdesinde bulunan bütün tümceler önce noktalama işaretlerinden arındırılmıř, sonrasında ise bu tümceler ChatGPT programında bulunan sohbet çubuđuna kopyalanmıřtır. Bu iřlemin devamında ChatGPT'ye "Bu metni noktalama işaretleri ile yeniden yaz." komutu verilmiřtir. Programdan yanıt alındıktan sonra metnin ařlı ile bu yanıtlar noktalama işaretlerinin kullanımı bakımından karřılařtırılmıřtır.

Tüm noktalama işaretleri ayrı bařlıklar altında incelenmiřtir. Her iřaretin tanımı, Türk Dil Kurumu sayfasına bařvurularak tanımlanmıřtır. Bařlıklardaki açıklamalar yalnızca tek sayfadan veri alınarak iřaretin dođru ve yanlıř kullanımlarının örneklendirilmesiyle belirlenmiřtir.Asıl metinde ve ChatGPT'de hangi noktalama iřaretinin toplamda kaç kez kullanıldıđı bilgisi sonuç verilerine eklenmiřtir. Bu veriler kıyaslandıktan sonra ChatGPT'nin bu metindeki noktalama iřaretlerini kullanma hususu tespit edilmiřtir.

Deđerlendirme yapılırken belirlenen derlemdeki bütün tümcelere çalıřmada yer verilmiřtir. Çalıřmanın sonunda arařtırma verilerinin istatistiksel bir analizi yapılmıřtır.

Sınırlılıklar ve kapsam

Bu çalıřmada diyalog örneklelerinin yoğunlukta olduđu yani ulařılabilir bir evren seçilerek noktalama iřaretlerinin net olarak görölebildiđi bir tiyatro metni tercih edilmiřtir. Tiyatro metninin yalnızca birinci

perdesi çalışmaya dâhil edilmiştir. Toplamda 17 adet noktalama işareti çalışma kapsamında incelenmiştir.

Giriş

Dil; kişilerin duygu ve düşüncelerini ifade etme, iletişimlerini sağlama hususunda temel bir işleve sahiptir. Bununla beraber sadece konuşma ile sınırlı değildir. Yazı ve işaret kullanımıyla da bir bütündür. Konuşmanın yazıya aktarılmasında kelimeler ve cümleler arasındaki anlam boşluklarının tamamlanmasında bu bütünlüğü sağlayan en önemli unsur ise noktalama işaretleridir. Noktalama işaretleri, ilk olarak, karışabilecek olanı ayırmak, karışmayı önlemek için kullanılmıştır. Daha sonraları duyguların aktarılmasına yardımcı olacak işaretler geliştirilmiştir (Atasoy, 2010, s.824).

TDK yazım kılavuzunda noktalama işaretleri ‘Duygu ve düşünceleri daha açık ifade etmek, cümlenin yapısını ve duraklama noktalarını belirlemek, okumayı ve anlamayı kolaylaştırmak, sözün vurgu ve ton gibi özelliklerini belirtmek üzere kullanılır.’ (<http://tdk.gov.tr>) şeklinde açıklanır. Bu tanımdan hareketle yazılı bir metinde anlatımı anlaşılır kılmak, sözdizimsel özellikleri yansıtmak, yazının tam ve doğru bir şekilde ifade edilebilmesini sağlamak için noktalama işaretlerinin yerli yerinde kullanılmasına dikkat edilmelidir.

Türkçede noktalama işaretleri Batılı anlamda ilk kez Şinasi tarafından yazılan “Şair Evlenmesi” (1860) isimli tiyatro metninde kullanılmıştır. Bu dönemde edebiyatımıza Batıdan giren gazete, tiyatro, hikâye ve roman gibi türlerde, noktalama işaretlerinin öncelikle çeviri yoluyla kullanıldığı, çevrilen eserlerdeki noktalamaların etkili bir konumda olduğunu aktaran Durukoğlu ve Büyükelçi, çalışmalarında şu bilgilere de yer vermiştir:

“Noktalama ile ilgili terimlerin büyük bir kısmı Fransızcadan dilimize girmiştir. Bu kavramların adlandırılmasında Fransızca terimlerden bazıları (virgül, parantez, ayraç / apostrof), önceleri kabul görmüş, daha sonra virgül dışında pek çok noktalama terimi Türkçeleştirilmiş; ‘soru, ünlem, ayraç, kısa çizgi, uzun çizgi, tırnak, kesme’ adları terim olarak dilimizde tutunmuştur. Son zamanlarda bunlara bir de ‘yay ayraç’ eklenmiştir. Arapça asıllı olan ‘nokta’ kelimesi, ‘iki nokta, üç nokta, sıralı noktalar’ şeklindeki türleriyle birlikte Türkçeye mal olmuştur.” (Durukoğlu ve Büyükelçi, 2018: 13-14).

Tiyatro metinleri, noktalama işaretlerinin kullanım sayısı ve çeşitliliği açısından oldukça zengindir. Çalışmamıza konu olan “Romeo ve Juliet” isimli tiyatro metni de bu yönüyle değerlendirilecektir.

Çağımızda yapay zekâ gerek akademik gerekse de teknolojik çevrelerde büyük ses getirmiş ve kullanım alanlarını genişletmiştir. Noktalama işaretleri ve kullanımı hususunda da başvurulan kaynaklar arasında olan yapay zekâ, uygulanan metinler üzerinde noktalama işaretlerini kullanmaktadır.

1. Noktalama işaretleri

1.1. Nokta

Türk Dil Kurumunun nokta işareti için verdiği tanım, “Cümlenin bittiğini anlatmak için sonuna konulan, küçük benek biçimindeki noktalama işareti (.)” (<http://tdk.gov.tr>) şeklindedir.

ChatGPT, Özdemir Nutku’nun çevirisini yaptığı Romeo ve Juliet adlı metinde (Shakespeare, 2006: 21) kullanılan toplam 3 noktadan 2’sini doğru, 1’ini ise yanlış tespit etmiştir:

Prens Escalus maiyetiyle girer
Bastırmak için sizin uğursuz kininizi
Montague karısı ve Benvoliodan
başka herkes çıkar

Prens Escalus maiyetiyle girer. Bastırmak için sizin uğursuz kininizi, Montague karısı ve
Benvolio'dan başka herkes çıkar.

řekil 1:Nokta işaretinin ChatGPT'deki doğru ve yanlış kullanım örneđi.

Yukarıdaki cümlelerde geçen “kininizi” sözcüğünden sonra kullanılması gereken nokta işaretini ChatGPT, virgül olarak işaretlemiş ve yanlış bir kullanım örneđi göstermiştir. Diğer cümlelerde geçen nokta işareti, program tarafından doğru olarak belirlenmiştir.

1. 2. Virgül

Virgül, “*Yazılı cümlelerde birbiri ardınca sıralanan eş görevli kelime ve kelime grupları arasında konulan, kısa bir durmayı göstermek için kullanılan noktalama işaretinin adı(,).*” (<http://tdk.gov.tr>)olarak TDK'de tanımlanmıştır.

Güzel bir topluluk, nereye gelecek bunlar? UŞAK Yukarıya. ROMEO Yukarıya nereye? UŞAK Bizim eve, yemeđe.	Güzel bir topluluk nereye gelecek bunlar UŞAK Yukarıya ROMEO Yukarıya nereye UŞAK Bizim eve yemeđe
--	--

řekil 2: Virgül işaretinin ChatGPT'deki doğru kullanım örneđi.

Yukarıdaki örnek cümlelerde görüldüğü üzere; “*Güzel bir topluluk nereye gelecek bunlar / Yukarıya / Yukarıya nereye / Bizim eve yemeđe*” dizeleri, noktalama işareti kullanılmadan ChatGPT yapay zekâ programına aktarılmıştır. Yapay zekâ programının virgül kullanma hususundaki verileri řu şekildedir:

“*Güzel bir topluluk, nereye gelecek bunlar?*
Yukarıya.
Yukarıya nereye?
Bizim eve, yemeđe.” (Shakespeare, 2006: 31)

Veriden hareketle yukarıdaki dizelerde kullanılması gereken iki adet virgül işaretinin yapay zekâda doğru kullanıldığı görülmüştür.

Sen Capulet, benimle geleceksin! Sen de öğleden sonra Montague! İyice aranmayı öğrenmek için bu konuda, Her zamanki yerine Freetown'da. Bir daha söylüyorum, hemen dağılsın canını sevenler,	Sen Capulet benimle geleceksin Sen de öğleden sonra Montague! İyice öğrenmek için bu konuda Her zamankiyargı yerine Freetownda Bir daha söylüyorum Hemen dağılsın canını sevenler
--	---

řekil 3: Virgül işaretinin ChatGPT'deki yanlış kullanım örneđi.

Yukarıdaki örnek cümlelerde görüldüğü üzere, “*Sen Capulet benimle geleceksin / Sen de öğleden sonra Montague / İyice aranmayı öğrenmek için bu konuda/Her zamanki yerinde Freetown'da / Bir daha*

söylüyorum hemen dağışın canını sevenler” dizeleri, noktalama işareti kullanılmadan ChatGPT programına aktarılmıştır. Yapay zekâ programının virgül kullanma hususundaki verileri şu şekildedir:

“Sen Capulet, benimle geleceksin!
Sen de öğleden sonra Montague!
İyice aranmayı öğrenmek için bu konuda,
Her zamanki yerinde Freetown’da
Bir daha söylüyorum, hemen dağışın canını sevenler” (Shakespeare, 2006: 21).

Veriden hareketle yukarıdaki dizelerde kullanılması gereken virgül işaretinin sadece ilkdizede doğru kullanıldığı görülmüştür. Doğru kullanım:

Capulet, benimle geleceksin,
Sen de öğleden sonra Montague
İyice aranmayı öğrenmek için bu konuda
Her zamanki yargı yerine, Freetown’da
Bir daha söylüyorum: hemen dağışın canını sevenler!”(Shakespeare, 2006: 21).

1. 3. Noktalı virgül

TDK’de noktalı virgül, “Bağımsız fakat mantık açısından birbirini bütünleyen cümleleri başlayan noktalama işaretinin adı (;).” (<http://tdk.gov.tr>)olarak tanımlanmıştır.ChatGPT, metindeki noktalı virgül işaretlerini doğru olarak tespit edememiştir.

1. 4. İki nokta

İki nokta işareti TDK’de, “Kendisinden sonra örnek verilecek veya açıklama yapılacak cümlelerin sonuna konulan noktalama işareti (:).”(http://tdk.gov.tr)şeklinde açıklanmıştır. Metinde 12 adet iki nokta işareti kullanılmasına rağmen ChatGPT’de, işaretin doğru kullanımına rastlanamamıştır.

1. 5. Üç nokta

“Tamamlanmamış cümlelerin sonuna veya başına yan yana konulan noktalama işaretinin adı (...).” (<http://tdk.gov.tr>) olarak TDK’de tanımlanan üç nokta işareti, metinde 9 yerde kullanılmıştır fakat ChatGPT, bu işareti tespit edememiştir.

1. 6. Soru işareti

Soru işareti, “Soru cümlelerinin sonuna konulan noktalama işaretinin adı (?).” (<http://tdk.gov.tr>)şeklinde TDK’de tanımlanmıştır.

ChatGPT, incelenen metinde (Shakespeare, 2006: 38) kullanılan toplam 2 soru işaretinden 1’ini doğru, 1’ini yanlış tespit etmiştir:

Nasıl bađıřlanmamız için söylev mi çekeceđiz
Yoksa özür dilemeden içeri mi gireceđiz

"Nasıl, bađıřlanmamız için söylev mi çekeceđiz, yoksa özür dilemeden içeri mi gireceđiz?"

řekil4:Soru işaretinin ChatGPT'deki dođru ve yanlıř kullanım örneđi.

Yukarıdaki cümlelerde geçen "çেকেজেiz" sözcüğünden sonra kullanılması gereken soru işaretini ChatGPT, virgül olarak işaretlemiş ve yanlıř bir kullanım örneđi göstermiştir. Diđer cümlede geçen soru işareti, program tarafından dođru olarak belirlenmiştir.

1. 7. Ünlem işareti

Ünlem işareti TDK'de, "Sevinç, kwanç, acı, korku, řaşma vb. duyguları anlatan, bir dođa sesini yansıtan kelime veya cümlelerin sonuna konulan noktalama işaretinin adı, ünlem (!)."(http://tdk.gov.tr)biçiminde tanımlanmıştır.

Ey kavgacı sevgil! Sevilen nefret,
Eyađır hafiflik. Ağırbaşlı uçarılık,
Ey kavgacı sevgi Sevilen nefret
Eyađır hafiflik Ağırbaşlı uçarılık

řekil 5: Ünlem işaretinin ChatGPT'deki dođru ve yanlıř kullanım örneđi.

Yukarıdaki örnek cümlelerde görüldüğü üzere; "Ey kavgacı sevgi sevilen nefret", "Ey ağır hafiflik ağır uçarılık" dizeleri, noktalama işareti kullanılmadan ChatGPT yapay zekâ programına aktarılmıştır. Yapay zekâ programının ünlem işareti kullanma hususundaki verileri řu řekildedir:

"Ey kavgacı sevgil! Sevilen nefret,
Ey ağır hafiflik. Ağırbaşlı uçarılık,"(Shakespeare, 2006: 25).

Veriden hareketle yukarıdaki dizede kullanılması gereken 4 adet ünlem işaretinin sadece ilk dizede dođru kullanıldığı görülmüřtür. Dođru kullanım:

"Ey kavgacı sevgi! Sevilen nefret!
Ey ağır hafiflik! Ağırbaşlı uçarılık!"(Shakespeare, 2006: 25).

1. 8. Kısa çizgi

"Satır sonuna sđıymayan kelimeleri, hecelere bölerken kullanılan noktalama işaretinin adı, tire (-)."(http://tdk.gov.tr)řeklinde TDK'de tanımlanan kısa çizgi işareti, metinde 3 adet kısa çizgi kullanılmasına rağmen ChatGPT tarafından tespit edilememiřtir.

1. 9. Uzun çizgi

"Karşılıklı konuşmada, konuşanın deđiřtiđini göstermek için kullanılan noktalama işaretinin adı, konuşma çizgisi, tire (-)" (http://tdk.gov.tr)olarak'da tanımlı yapılan uzun çizgi işareti, metinde 5 yerde kullanılmıřtır fakat ChatGPT, bu işareti tespit edememiřtir.

1. 10. Eğik çizgi

“Yan yana yazılan dizeler, kelime grupları ve cümle ögeleri, adres yazarken kapı numarası ile daire numarası vb. nin arasına konulan noktalama işareti (/).” (<http://tdk.gov.tr>)olarak TDK’de tanımlanan eğik çizgi işareti, metinde kullanılmamıştır.

1. 11. Ters eğik çizgi

TDK’de, “Bilişim uygulamalarında art arda gelen dizinleri birbirinden ayırt etmek için kullanılır.” (<http://tdk.gov.tr>)şeklinde tanımlanan ters eğik çizgi, metinde kullanılmamıştır.

1. 12. Tırnak işareti

Tırnak işareti TDK’de, “Bir metnin içinde başkasından aktarılan yazı veya sözlerin başına ve sonuna konulan noktalama işaretinin adı (‘...’).” (<http://tdk.gov.tr>)olarak açıklanmıştır.

akıllandığın gün, öyle değil mi Jule? Na yeminle size işte. Güzel yumurcak ağlamayı kesip de "Evet" demez mi? Şakanın gerçek olduğunu görecekmışim meğer. Unutmam bunu bin yıl yaşasam da. Öyle değil mi Jule? dedi kocam. "Evet" dedi bu şirin maskara da. LADY	Güzel yumurcak ağlamayı kesip de Evet demez mi Şakanın gerçek olduğunu görecekmışim meğer Unutmam bunu bin yıl yaşasam da Öyle değilmi Jule dedi kocam Evet dedi bu şirin maskara da
--	--

Şekil 6: Tırnak işaretinin ChatGPT’deki doğru ve yanlış kullanım örneği.

Yukarıdaki örnek cümlelerde görüldüğü üzere; “Güzel yumurcak ağlamayı kesip de evet demez mi / Şakanın gerçek olduğunu görecekmışim meğer / Unutmam bunu bin yıl yaşasam da / Öyle değil mi Jule dedi kocam / Evet dedi bu şirin maskara da” dizeleri noktalama işareti kullanılmadan ChatGPT yapay zekâ programına aktarılmıştır. Yapay zekâ programının tırnak işareti kullanma konusundaki verileri şu şekildedir:

“Güzel yumurcak ağlamayı kesip de: ‘Evet’ demez mi
Şakanın gerçek olduğunu görecekmışim meğer,
Unutmam bunu bin yıl yaşasam da!
‘Öyle değil mi Jule’ dedi kocam,
‘Evet’ dedi bu şirin maskara da!” (Shakespeare, 2006: 35).

Veriden hareketle yukarıdaki dizelerde kullanılması gereken ‘*evet*’ kelimelerindeki tırnak işareti doğru kullanılmıştır. “Öyle değil mi Jule’ dedi kocam” dizesindeki tırnak işareti, ChatGPT yapay zekâ programında kullanılmamıştır.

1. 13. Tek tırnak işareti

“Çift tırnak içinde verilen bir alıntıda yer alan bir başka sözü belirlemek için kullanılan noktalama işaretinin adı (‘...’).” (<http://tdk.gov.tr>)olarak tanımlanan tek tırnak işareti, metinde kullanılmamıştır.

1. 14. Denden işareti

“Bir çizelgede alt alta gelen aynı söz veya söz gruplarının tekrar yazılmasını önleyerek kolaylık sağlamak amacıyla kullanılan noktalama işaretinin adı (").” (<http://tdk.gov.tr>)şeklinde tanımlanan denden işareti, metinde kullanılmamıştır.

1. 15. Yay ayraç

Yay ayraç işareti, “Cümle içinde geçen bir sözü metin dışı tutmak için o sözün başına ve sonuna getirilen noktalama işaretinin adı, parantez, mutariza ‘()’.” (<http://tdk.gov.tr>) biçiminde TDK’de tanımı yapılan yay ayraç işareti, metinde 39 yerde kullanılmıştır fakat ChatGPT, bu işareti hiçbir yerde tespit edememiştir.

1. 16. Köşeli ayraç

“Ayraç içinde bulunan bir anlatımda veya ayraç içine alınması gereken bir açıklamada kullanılan [] biçimindeki köşeli ayraçın adı, köşeli parantez ([]).” (<http://tdk.gov.tr>) şeklinde tanımı yapılan köşeli ayraç işareti, metinde kullanılmamıştır.

1. 17. Kesme işareti

“Özel adlara, kısaltmalara ve sayılara getirilen ekleri, iki sözün birleşmesi sırasında ortaya çıkan ses düşmesini belirtmek için kullanılan noktalama işaretinin adı, kesme, kesme imi, apostrof (’).” (<http://tdk.gov.tr>) şeklinde TDK’de tarif edilmiştir.

ChatGPT’de incelenen metinde (Shakespeare, 2006: 37) kullanılan toplam 2 kesme işaretinden 1’ini doğru, 1’ini yanlış tespit etmiştir:

Söyle bana Parisin aşkına karşılık verecek mlsin Yardım etmedi diye kilerde Dadiya veritiriyorlar her yerde bir telaş

Söyle bana, Paris’in aşkına karşılık verecek misin? Yardım etmedi diye, kilerde dadiya veritiriyorlar. Her yerde bir telaş.

Şekil 7: Kesme işaretinin ChatGPT’deki doğru ve yanlış kullanım örneđi

Yukarıdaki cümlelerde geçen “Dadiya” sözcüğünde kesme ile ayrılması gereken +{ya} eki, ChatGPT’de kesme işareti ile kullanılmamıştır. Diğer cümlede geçen “Paris’in” sözcüğünde ise kesme işareti, program tarafından doğru olarak belirlenmiştir.

Sonuç

1. Metinde toplam 312 adet nokta (.) mevcuttur. ChatGPT programının bulduđu nokta sayısı ise 272’dir. Bu durumda ChatGPT’nin bu metinde nokta işaretini doğru olarak tespit etme oranı %87’dir.

2. Metinde 371 adet virgül (,) bulunmaktadır. ChatGPT programının bulduđu virgül sayısı ise 143 ‘tür. Bu durumda ChatGPT’nin bu metinde virgüllu doğru olarak saptama oranı %39’dur.

3. Metinde toplam 63 adet noktalı virgül (;) bulunmaktadır. ChatGPT programının bulduđu noktalı virgül sayısı ise 0’dır. Bu durumda ChatGPT’nin bu metinde noktalı virgül işaretini tespit etme oranı %0’dır.

4. Metinde 12 adet iki nokta işareti (:) bulunmaktadır. ChatGPT programının bulduğu iki nokta işareti sayısı ise 0'dır. Bu durumda ChatGPT'nin bu metindeki nokta işaretini doğru olarak saptama oranı % 0'dır.

5. Metinde toplam 9 tane üç nokta (...) işareti vardır. ChatGPT programının bulduğu üç nokta sayısı ise 0'dır. Bu durumda ChatGPT'nin bu metinde üç nokta işaretini tespit etme oranı %0'dır.

6. Metinde toplam 72 adet soru işareti (?) tespit edilmiştir. ChatGPT programının bulduğu soru işareti sayısı ise 68'dir. Bu durumda ChatGPT'nin bu metinde soru işaretini doğru olarak saptama oranı %94'tür.

7.Metinde 104 adet ünlem işareti (!) bulunmaktadır. ChatGPT programının bulduğu ünlem işareti sayısı ise 22 'dir. Bu durumda ChatGPT'nin bu metinde ünlem işaretini doğru olarak saptama oranı %21'dir.

8. Metinde 3 adet kısa çizgi (-) bulunmaktadır. ChatGPT programının bulduğu kısa çizgi sayısı ise 0'dır. Bu durumda ChatGPT'nin kısa çizgi işaretini bu metinde doğru olarak saptama oranı %0'dır.

9.Metinde toplam 5 adet uzun çizgi [—(konuşma çizgisi)] bulunmaktadır. ChatGPT programının bulduğu uzun çizgi sayısı ise 0'dır. Bu durumda ChatGPT'nin uzun çizgi işaretini saptama oranı bu metinde %0'dır.

10. Metinde eğik çizgi işareti (/) bulunmamaktadır.

11. Metinde ters eğik çizgi (\) bulunmamaktadır.

12. Metinde 12 adet tırnak işareti (“ ”) bulunmaktadır. ChatGPT programının bulduğu tırnak işareti sayısı ise 2'dir. Bu durumda ChatGPT'nin tırnak işaretini doğru olarak saptama oranı %17'dir.

13.Metinde tek tırnak işareti (‘ ’) kullanılmamıştır.

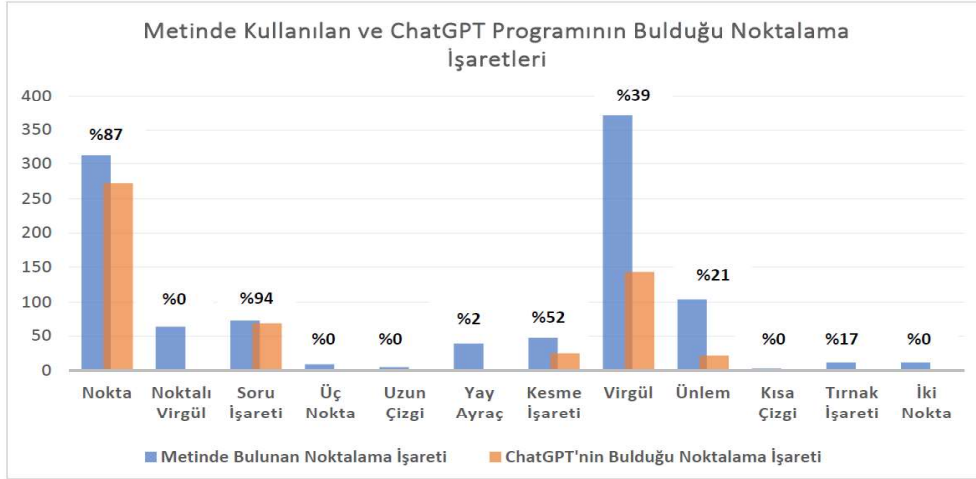
14. Metinde denden işareti (“) bulunmamaktadır.

15. Metinde 39 adet yay ayraç () bulunmaktadır. ChatGPT programının bulduğu yay ayraç sayısı ise 0'dır. Bu durumda ChatGPT'nin bu metinde yay ayraç işaretini doğru olarak tespit etme oranı %0'dır.

16. Metinde köşeli ayraç işareti ([]) bulunmamaktadır.

17. Metinde 48 adet kesme (') işareti kullanılmıştır. ChatGPT programının bulduğu kesme işareti sayısı ise 25'tir. Bu durumda ChatGPT'nin bu metinde kesme işaretini doğru olarak saptama oranı %52'dir.

Yukarıdaki sonuçlardan hareketle ChatGPT programının duyarlılığının en yüksek olduğu noktalama işareti,%94'lük oranla soru işaretidir.Programın bulmakta en çok zorlandığı işaret ise noktalı virgöl (o/63) olmuştur.

Tablo1: Noktalama işaretleri istatistiđi

Metinde ters eğik çizgi, tek tırnak işareti, eğik çizgi, köşeli ayraç ve denden işareti kullanılmamıştır.

Yapay zekâ, yazılı anlatımda sebep-sonuç, amaç-sonuç vb. yapıları birbirinden ayrı yazma eğilimindedir. Ayrıca noktalı virgölün kullanıldığı yerleri tanıma ile ilgili yapay zekânın tarama yaptığı metinlerde bu hususlara dikkat edilmemiş olabilir ya da kurallar, yeterli örnekte kullanılmamıştır.

Bu arařtırmada temel prensipleriyle anlatılmaya çalışılan noktalama işaretlerinin yapay zekâ uygulamaları ve örnekleri, farklı şekilleriyle gösterilmiştir. İlişkili örneklerin verildiđi bu çalışmada da görüldüđü gibi yapay zekâ ile ilgili yapılan açıklamalarda farklı tespitler yapılabilmektedir çünkü yapay zekâ her geçen gün kendisini yenilemektedir. Daha önce de belirtildiđi gibi, yapay zekâ sadece öğrenmeyi ve uygulamayı desteklemek için deđil çok farklı alanlarda etkin şekilde kullanılmaktadır. Noktalama işaretleri kullanımı hususunda da etkin bir şekilde kendini geliřtirmeye devam etmektedir.

Kaynakça

- Atasoy, F. O. (2010). Noktalama İşaretlerinin Tarihi. *Turkish Studies International Periodical For the Languages, Literature and History of Turkish or Turkic*, 5(2), 823-861.
- Durukođlu, S. ve Büyükelçi, B. (2018). Türk Dilinde Noktalama İşaretlerinin Kullanımı ve Tarihi Geliřimi. *Akra Kültür Sanat ve Edebiyat Dergisi*, 14(6), 11-26.
- Shakespeare, W. (2006). *Romeo ve Juliet*. (Çev. Özdemir Nutku). İstanbul: Remzi Kitabevi.
- <https://chat.openai.com/> (Eriřim Tarihi: 02.05.2023)
- <https://www.tdk.gov.tr/icerik/yazim-kurallari/noktalama-isaretleri-aciklamalar/> (Eriřim Tarihi: 02.05.2023)