



Fiscaeconomia

E-ISSN: 2564-7504

Cumhuriyetin 100. Yılında
Türkiye Ekonomisi Özel Sayısı

2023, 7, Özel Sayı, 65-93

<https://dergipark.org.tr/tr/pub/fsecon>

Submitted/Geliş: 14.08.2023

Accepted/Kabul: 18.09.2023

Doi: 10.25295/fsecon.1342634



Research Article/Araştırma Makalesi

Cumhuriyetin 100. Yılında Tarımda Kapitalist Üretim İlişkilerinin Dönüşümü

Transformation of Capitalist Production Relations in Agriculture in the 100th Century of the Republic

Akif DİNCER¹, Bahadır AYDIN²

Öz

Türkiye tarımında kapitalist dönüşümün izleri, 19. yüzyılın ortalarında Osmanlı İmparatorluğu'na kadar uzanır. Osmanlı'da büyük toprak sahipliğinin gelişmesi, küçük köylünün mülksüzleşmesiyle eş anlı yürümüş ve köylü sınıfı, küçük üreticilikten toprağı ortaklıkla işleyen çiftçi statüsüne indirgenmiş ya da ücretli işçiye dönüşmüştür. 19. yüzyılın ikinci yarısında pazar için üretimin başlamasıyla kapitalist üretim ilişkileri de belirginleşmiştir. Cumhuriyet'ten sonra da büyük toprak sahipliği siyasi ve ekonomik karar alma süreçlerinde öncü rol oynamış ve toplumsal değişimin önündeki en büyük engel olmuştur. 1960'lara kadar iktidarda kalan ve makineleşmenin avantajlarını kullanan büyük toprak sahipleri, ortakçı emek biçimlerini tasfiye ederek yerine ücretli emek kullanıp toprak kiralamaya yönelmiştir. Başka bir deyişle, ortakçı köylüleri tasfiye eden bu sınıf, kapitalist üretim ilişkilerine yönelmiştir.

1980 ve sonrası, önceki dönemlerden farklı birikim ve bölüşüm politikaların benimsendiği ve neoliberal politikaların ülkeye dayatıldığı yeni dönemdir. Tarıma dayatılan neoliberal politikalar, 1980-2000 ve 2000 sonrası dönem olmak üzere iki alt dönemde uygulanmaya başlanmış ve tarımda küçük üreticiliğin tasfiyesi üzerine kurgulanmıştır. 1980-2000 alt dönemi, uluslararası kurumlar (IMF, DB, DTÖ) tarafından tarımda liberalleşme ve şirketleşme politikaları, çeşitli yasal düzenlemelerle dayatılmıştır. 2000 ve sonrası ise tarım, AB'ye üyelik müzakereleri kapsamında gündeme gelmiş ve tarımsal yapıların tamamen AB standartlarına uygun hale getirilmesi amaçlanmıştır. AB standartlarının yakalanması için de benimsenen temel politika, küçük üreticiliğin tasfiye edilerek yerine büyük ölçekli tarım işletmelerinin kurulmasıdır.

Bu çalışmada, Türkiye tarımında kapitalist üretim ilişkilerinin dönüşümünün tarihsel sürecinden yola çıkarak, genel tarım sayımları ve çiftçi kayıt sistemi verilerinden yararlanarak tarımsal yapılar ve arazi büyüklüğündeki değişim incelenmiştir.

Jel Kodları: Q1, Q12, Q13, Q15, Q18

Anahtar Kelimeler: Tarımsal Yapı, Küçük Üreticilik, Tarımda Şirketleşme, Türkiye Tarımı, Kapitalist Tarım

¹ Dr., dncrakf@gmail.com, ORCID: 0000-0002-8541-3351

² Emekli Prof. Dr., baha.1961@gmail.com, ORCID: 0000-0003-1572-3925



Dincer, A. & Aydın, B. (2023). Cumhuriyetin 100. Yılında Tarımda Kapitalist Üretim İlişkilerinin Dönüşümü. *Fiscaoeconomia*, 7(Özel Sayı), 65-93. Doi: 10.25295/fsecon.1342634

Abstract

The traces of capitalist transformation in Turkey's agriculture can be traced back to the Ottoman Empire in the mid-19th century. In the Ottoman Empire, the development of large land ownership went hand in hand with the dispossession of small peasants, and the peasant class was reduced from being small producers to the status of farmers who cultivated the land in partnership or turned into wage laborers. In the second half of the 19th century, capitalist relations of production became evident with the beginning of production for the market. After the Republic, large land ownership played a leading role in political and economic decision-making processes and became the biggest obstacle to social change. In other words, it opposed the socialization of land and prevented the regulation of property and production relations in favor of the peasants. Large landowners, who remained in power until the 1960s and took advantage of mechanization, eliminated sharecropper forms of labor and replaced them with wage labor and land renting. In other words, this class, which eliminated the sharecropper peasants, turned to capitalist relations of production. Before 1980, large landowners were the biggest obstacle to the socialization of land and the transformation of property and production relations in favor of peasants.

The 1980s and the post-1980s were the new periods in which different accumulation and distribution policies were adopted and neoliberal policies were imposed on the country. The neoliberal policies imposed on agriculture were implemented in two sub-periods, 1980-2000 and the post-2000s period, and were based on the liquidation of small producers in agriculture. In the 1980-2000 sub-period, liberalization and corporatization policies in agriculture were imposed by international institutions (IMF, WB, WTO) through various legal regulations. In the 2000 and later periods, it was brought to the agenda within the scope of EU accession negotiations and it was aimed to bring agricultural structures fully in line with EU standards. The main policy adopted to achieve EU standards was to eliminate small farmers and replace them with large-scale agricultural enterprises.

Based on the historical process of the transformation of capitalist relations of production in Turkish agriculture, this study analyzes the changes in agricultural structures and land size by utilizing general agricultural censuses (1963, 1970, 1980, 1991, 2001) and the 2019 farmer registration system data.

Jel Codes: Q1, Q12, Q13, Q15, Q18

Keywords: *Agricultural Structures, Small Businesses, Incorporation in Agriculture, Turkish Agriculture, Capitalist Agriculture*

1. Giriş

Cumhuriyeti'n 100. yılına girerken birçok alanda hızlı bir dönüşüme tanık olmaktadır. Bu dönüşümün en hızlı yaşandığı alanlardan biri de tarım sektörüdür. 1980'lerden sonra kapitalizmin dünya ölçeğinde hızla yayılmasıyla kırsal alanda çoğu küçük üretici için sancılı bir süreç başlamıştır. Bu sancılı sürece vurgu yapan Hobsbawn'a göre (2001: 390), "bu yüzyılın ikinci yarısında meydana gelen dramatik, uzun erimli ve bizi geçmişin dünyasından koparan toplumsal değişim köylülüğün ölümüdür... Fakat Avrupa ve Ortadoğu'da sadece bir köylü kalesi kalmıştır. O da Türkiye'dir. Türkiye'de de köylülük azalmaya başladı fakat halen mutlak çoğunluk olmaya devam etmektedir". Yine bu sancılı süreci vurgulayan bir diğer yazar Amin'e göre (2004: 8-9), dünya nüfusunun yarısını oluşturan üç milyarındaki küçük üretici, büyük ölçekli tarım şirketlerinin tehdidi altında. Teknolojik gelişmelerden yoksun bu nüfusun yerini 20 milyon "modern" tarım işletmesi alacaktır. Kapitalizm, kırsal alanı sermayeye açmak için bu koskoca toplumları yok edecektir. Başka bir deyişle, 20 milyon şirket için yeni sermaye birikim alanları yaratılırken üç milyar nüfus kırsal alandan gecekondulu mahallelerine itilecektir.

21. yüzyılda dünya ölçeğinde kırsal alandaki yaşanan sancılı dönüşümü anlatan bu iki tespit, kapitalizmin kırsal alandaki etkilerini göstermektedir. Günümüzde bu sancılı süreç olarak ifade edilen olgu, tarımsal üretimde çalışan küçük üreticiliğin tasfiye edilerek yerine "modern" büyük ölçekli tarım işletmeleri yerleştirilmeye çalışılmasıdır. Bu çalışma, ülkemizde tarım sektöründe yaşanan kapitalist dönüşümü tarihsel bağlamda ele almakta ve tarımda yaşanan dönüşümün küçük üreticiler üzerindeki etkilerini ortaya koymaya çalışmaktadır. Bu bağlamda her dönemde sınıfsal tercihler doğrultusunda belirlenen politikalar incelenecek ve bu politikaların köylülüğün dönüşümüne etkileri ortaya konmaya çalışılacaktır.

Tarımdaki kapitalist dönüşümün nasıl gerçekleştiğini göstermek, tarımsal yapılara ilişkin temel tartışmaları tarihsel bağlamda ele almayı gerektirmektedir. Bunun için birinci bölümde tarımsal yapılara ilişkin temel tartışmalar anlatılacaktır. İkinci bölümde Osmanlı'dan 1980'lere tarım politikaları ve tarımsal yapılardaki değişim incelenecektir. Üçüncü bölümde ülkemizde tarım politikalarındaki kapitalist dönüşüm ve bu dönüşümün etkileri ele alınacaktır. Son bölümde de 1980'lerden sonra dayatılan politikaların tarımsal yapılar üzerindeki etkileri, 1980, 1991 ve 2001 genel tarım sayımları ile 2019 Çiftçi kayıt sistemine kayıtlı arazi büyüklüğü ve işletme sayısındaki değişim verileriyle gösterilmeye çalışılacaktır.

2. Tarımsal Yapılara İlişkin Temel Tartışmalar

Tarımsal yapılara ilişkin temel tartışmalar, çeşitli dönemlerde farklı akademik ekoller tarafından incelenmiştir. Neo-klasik iktisat teorisinin piyasa ekonomisi ve rasyonel davranışlar gibi olgular üzerinden şekillendirdiği kapitalizm anlayışı, üretim tarzları üzerinden yapılan tartışmaları göz ardı eder. Bu anlayış, köylülüğün kapitalizmin gelişmesiyle ekonomik bir olgu olmaktan çıkacağını örtülü bir biçimde kabul eder. Köylülük örf-adet, alışkanlık ve geleneklerle belirlenen bir üretim süreci olduğu için geleneksel tarımı ifade eder ve ekonomi biliminin kapsamı dışında kalır. Kapitalist üretim sürecinin hâkim olduğu bir dünyada ekonomik işlemler, piyasa aracılığıyla gerçekleşir ve köylülük bir işletme biçimi halini alır. Kapitalizmin hâkim olduğu bir piyasada köylülük ile büyük sanayi işletmeleri arasında bir fark olmaz. Köylü işletmeleriyle kapitalist firmalar arasında herhangi bir fark kalmayınca küçük üreticiliğe yönelik

ekonomik çözümler ve bölüşüm kategorilerine de ihtiyaç kalmaz (Boratav, 2004: 108-109). Öte yandan köylülüğün sınıfsal konumundaki değişim, emek-sermaye, tarımda kapitalizm/şirketleşme olgusu gibi tarımda kapitalist dönüşüm üzerinden ele alınmakta ve köylülüğün kalıcılığı-tasfiyesi gibi sınıfsal konumu üzerinden şekillenmektedir. Louis Bonaparte'ın On Sekizinci Brumaire'i'de, Fransız köylüsünün feodal üretim ilişkilerinin çözülmesiyle ortaya çıktığını söyleyen Marx, kapitalist üretim ilişkilerinin hâkim olmasıyla tasfiye olacağını dile getirmiştir. Tarımda kapitalist üretim ilişkilerinin gelişmesi, tarımın kötüleşmesi ve köylülerin giderek borçlanmasını da beraberinde getirir. On dokuzuncu yüzyılın akışı içinde feodal tefecinin yerini kent tefecisi, aristokratik toprak mülkiyetinin yerini burjuva sermayesi almıştır. Toplumda yeni üretim ilişkilerinin gelişimiyle artan vergiler ve kiralara, feodal yükümlülüklerin yerine geçmiştir. Fransız küçük tarla sahibi köylü, yeni yükümlülükleri karşısında sermaye köleliğine ve sefaletle sürüklenip tasfiye olmuştur (Marx, 2016: 239-241). Marx'ın öngörülerini doğrultusunda ortaya çıkan köylülüğün tasfiyesi tezi, 19. yüzyılın sonlarında Kautsky ve Lenin tarafından geliştirilmiştir. 19.yüzyıl tarımının Marx'ın Kapital'de belirttiği şekilde gelişmediğini fark eden Kautsky, tarım sorununu, tarımda kapitalist üretim ilişkilerinin gelişimiyle feodal üretim biçiminin tasfiye olması ya da kapitalizmle uyumlu hale gelecek şekilde dönüştürülüp eklenmesi olarak tanımlamış (Önal, 2017: 57) ve tarımdaki dönüşüm tartışmalarını Marx'ın görüşlerinden daha ileriye taşımıştır. Tarımdaki farklılaşmanın ve proleterleşmenin sanayiyle aynı doğrultuda ilerleyeceğini vurgulayan Marx'ın aksine Kautsky, tarımdaki proleterleşmenin köylülerin üretim araçlarından koparılması biçiminde gerçekleşmeyeceğini vurgular. Geçinmek için yeterli toprağa sahip olmayan köylü, emeğini satarak ayakta kalmaya çalışır (Kautsky, 1988: 172). Başka bir ifadeyle, köylünün işçi olarak tanımlanabilmesi için mülkiyetten tamamen kopmasına gerek yoktur. Köylünün kendi toprağında yaptığı geçimlik üretim, sadece kendini yeniden üretmesine ufak bir katkı sağlamakta, ancak varlık koşulunu oluşturmamaktadır. Böylece, tarımda sanayideki gibi geçerli olan büyük işletmelerin köylülüğü ortadan kaldıracağı ya da daha da büyüyeceği ve üretimin merkezileşeceği bir süreç oluşmamaktadır. Büyük işletmeler ve küçük üreticiler birbirini tamamlayan bir yapı içinde varlıklarını sürdürmektedirler. Kautsky'e göre, tarımda kapitalist üretim ilişkilerinin hâkim olmasıyla hayat şartları kötüleşen köylüler, şehirlere göç edip zamanla tasfiye olacaktır (Önal, 2006: 76). Kautsky'nin tarımdaki küçük üreticilerin tasfiyesinin gecikmesinin nedenlerini ön plana çıkarması ve sermayenin tarımın dönüşümündeki rolüne ilişkin bu analizi, tarım/köylü sorunu tartışmalarına önemli katkı bir sağlamıştır (Ulukan, 2013: 60).

Lenin de Kautsky ile benzer sonuçlara ulaşmıştır. Rusya'daki meta ekonomisinin hızla geliştiğini gören Lenin, köylülerin pazar ilişkilerine bağımlı hale geldiğini ifade eder. Bu süreçte farklılaşarak burjuvazi özelliği kazanan köylüler, piyasa mekanizmasında meta ilişkilerini derinleştirirler. Rus ekonomisi, meta ilişkilerinin gelişimiyle kapitalist sistemin bütün özelliklerini taşımaktadır. Rusya'da toprak gaspı, üretim araçlarının belirli ellerde toplanması, rekabet gibi eğilimler, Rus tarımının kapitalist özelliklere sahip olduğunu gösterir (Lenin, 1994: 155-156). Lenin'e göre, köylüler arasındaki iktisadi çelişkilerin tümü köylülüğün farklılaşmasının temelini oluşturur. Köylülüğün farklılaşması sürecinde üç tip sınıf ortaya çıkar. Birincisi, küçük meta üreticisi olan kır burjuvazisidir. Bu köylü tipi, sermaye birikimi için arazi kiralararak tarımsal üretimde emek kullanır. İkincisi, kır proletaryasıdır. Kır proletaryasının çoğunluğu, geçimine yetmeyecek bir araziye sahiptir ve geçimini sağlamak için emeğini satar.

Üçüncüsü, orta köylülüktür. Orta köylü, hasadın iyi olduğu dönemde geçimini sağlarken, kötü olduğu dönemde proleterleşir. Orta sınıftaki köylülerin bu özelliği, “köylülükten çıkma” olarak adlandırılır (Lenin; 1975: 155-164). Lenin’in proleterleşme/köylülükten çıkma olarak adlandırdığı bu süreç, kapitalist üretim ilişkilerinin gelişimiyle ortaya çıkar ve köylüler piyasa için daha fazla üretim yapmaya başlar. Meta ilişkilerinin genişlemesiyle köylüler geçinmek için daha fazla kiracılık ilişkisine girerek ya emek kiralar ya emeğini satar ya da ürün desenini değiştirmeye zorlanır (Lenin, 1960: 332).

Marx, Kautsky ve Lenin’in köylülüğün tasfiyesine ilişkin görüşlerinin aksine Chayanov, analizinde, köylülüğün kapitalist üretim karşısında çeşitli stratejiler geliştirerek ayakta kaldığını vurgulamıştır. Chayanov’un köylü üretimi, kapitalist üretimin aksine metalaşmamış hane emeği kullanan bir ailenin geçimlik üretim yapmasına dayalıdır. Köylüler, yıllık çalışmaları sonucunda belli bir miktar ürün elde etmektedir. Geçimlik üretim seviyesindeki ihtiyacını karşılayan köylüler, sarf ettikleri emeği düşürmeye başlarlar. Köylüler için önemli olan ekstra çalışma karşılığında elde ettikleri ürün değildir asıl olan asgari geçimini sağlayan ürün miktarıdır. Chayanov’un bu analizi emek/tüketici dengesi olarak tanımlanır ve köylü işletmelerini analiz etmede önemli bir yere sahiptir (Kitching, 1989: 48-49). Köylülerin refahı, toprak ve hane emeğinin miktarına bağlıdır. Köylünün toprağı az ise, hane halkı bunu ya daha fazla çalışıp az tüketerek ya da dışardan daha fazla toprak kiralamaya yönelerek telafi etmeye çalışacaktır. Köylü, kendi emeğini sömürerek (self-exploitation) refahını artırmaya çalışır. (Chayanov, 1966: 81). Chayanov’a göre, tarımda kapitalizmin gelişimi piyasa mekanizmasında ortaya çıkar. Sermaye, köylülerin ihtiyaç duyduğu gübre, tohum, tahıl ambarı, sulama gibi alanlara yatırım yaparak tarım sektöründe hakimiyeti sağlar. Üretim sürecinde kullanılan girdilerde sermayeye bağımlı hale gelen köylüler, küçük meta üreticileri haline gelir. Köylü, üretimde kendi emeğini kullansa bile, başkalarının üretim araçlarıyla çalışan bir iş gücüne dönüşür (Chayanov, 1966:262).

1960’lardan sonra köylü olarak tanımlanan nüfusun birçok azgelişmiş ülkede çoğunlukta olması, tasfiye tezlerinin sorgulanmasına ve köylülüğe yönelik yeni akademik çalışmaların çıkışına neden olmuştur. Köylülüğün tasfiyesinin bir süreç meselesi olarak görülmeye başlandığı bu dönemde Marxist iktisatçılar, azgelişmiş ülkelerde köylülüğün tasfiyesinin halen rotada olmadığı, köylü üretiminin kapitalist üretimle eklemlendiğini iddia ederek “üretim tarzlarının eklemlenmesi” tezi üzerinde yoğunlaştılar (Aydın, 2018: 30). Bu dönemdeki bir kısım akademik çalışmalar, Marx ile Chayanov’un görüşlerini uzlaştırma eğilimine girmiştir. Bu çalışmalar, köylülüğün sermaye birikimi ve kentsel kapitalizm için önemli bir işlevi olduğunu, köylünün artık-ürününe ticaret sermayesi tarafından el konulduğunu vurgulayarak köylülüğün sınıfsal konumundaki değişime dikkat çekmişlerdir. Bu çalışmalar, köylülük kavramına karşı çıkarak bu kavramın yerine küçük meta üreticisi, yarı proleter, gizli proleter gibi kavramları kullanmayı tercih etmişlerdir (Amin, 1997, Vergopoulos, 1978, Banaji, 2017; Roseberry, 1978; Bernstein, 1977).

Köylüler üzerinde en önemli çalışmalardan biri de Harriet Friedmann tarafından yapılmıştır. Friedmann, köylü kavramının eleştirisini yaparak bu kavramın sınıfsal hiçbir anlamının olmadığını ve kırsal alandaki sömürünün gizlenmesinde önemli bir işlevinin olduğunu iddia eder (Friedmann, 1980: 16). Köylü kavramı yerine kullandığı küçük meta üretiminin kapitalist üretim için ne kadar işlevsel olduğunu ön plana çıkarır. Özellikle küçük meta üreticilerinin

uluslararası iş bölümünün gelişimine doğrudan katkı sağladığını vurgulayan Friedmann, ABD'deki küçük meta üreticilerinin Avrupa'nın ihtiyacı olan buğday ve hayvansal ürünleri üreterek uzmanlaşmasını ve modern sanayinin gelişimindeki rolünü ön plana çıkarır (Friedmann, 1980). 19. yy. sonlarında ABD'deki küçük meta üreticileri, Avrupa'nın sanayi merkezlerine ucuz gıda maddeleri sağlayarak, bu ülkelerin iş gücü maliyetlerinin düşmesine ve sanayileşmesine katkı sağlamıştır. Bu özelliğiyle küçük meta üreticileri, buğday ve et sektöründe kapitalist dünya piyasalarıyla bütünleşmiş ve büyük ölçekli tarımın ortaya çıkmasında önemli rol oynamışlardır. Büyük ölçekli endüstriyel tarım modeli hem Avrupa hem diğer gelişmiş ülkelere örnek gelişme modeli olmuştur (McMicheal, 2000: 129). 1980'lerde neoliberal politikaların uygulanmasıyla tarım sektörü yeniden yapılandırma sürecine tabi tutulmuş ve az gelişmiş ülkelere yeni politikalar dayatılmaya başlanmıştır. Uluslararası kurumlar ve ulus-ötesi şirketler, tarımda neoliberal politikaların yürütülmesi için her türlü mekanizmaları/politikaları dayatmanın koşullarına sahip olmuştur. Tarımın yeniden yapılandırılması, devletin tarım sektörüne yönelik destekleme mekanizmalarının kaldırılması, tarımsal KİT özelleştirmeleri, tohum, gübre gibi üretim girdilerinde devlet tekelinin kaldırılarak serbest piyasaya konu edilmesi ve ulus-ötesi şirketlerin ulusal pazarlarda hakim olmasını sağlayan mevzuatın alt yapısını oluşturma gibi temel mekanizmalar/politikalar üzerinden şekillenmiştir. Başka bir deyişle, yukarıda saydığımız temel mekanizmaların, tarımda kapitalist üretim ilişkilerinin yerleşmesinde önemli etkileri olmuştur. Kapitalist üretim ilişkilerinin yayılmasında önemli etkileri olan teknolojik gelişmeler de kırsal alanda sermaye birikiminin önündeki engelleri kaldırmış ve tarım sektöründe giderek derinleşen bir metalaşma süreci başlatmıştır. 1980'lerle başlayan bu yeni süreç, tarımda kapitalizm/şirketleşme olgusunu hızlandırarak tarımda kapitalist üretim ilişkilerinin gelişiminde önemli rol oynamış ve çoğu küçük üreticiyi tasfiye etmiştir.

İzleyen bölümlerde bu sürecin Türkiye tarımına yansımaları tarihsel olarak analiz edilmeye çalışılmaktadır.

3. Türkiye'de Tarım Politikaları ve Tarımsal Yapıların Dönüşümü

Bu bölümde Osmanlı'dan günümüze süregelen tarım politikaları ve tarımsal yapıların dönüşümü incelenecektir. Öncelikle Osmanlı'nın küçük üreticiliğe dayalı yapısının büyük toprak sahipliğine dönüşümünün hangi mekanizmalarla/politikalarla gerçekleştirildiği ve Cumhuriyete devredilen miras ele alınacaktır. İkinci başlıkta 1980 öncesinde sınıfsal tercihler doğrultusunda belirlenen tarım politikaları ve tarımsal yapılardaki dönüşüm incelenecek ve üçüncü başlıkta 1980 sonrasında uluslararası kurumlar ve ulus-ötesi şirketlerin dayattığı neoliberal politikaların tarım politikalarına yönelik etkileri ve tarımsal yapılar üzerindeki etkileri vurgulanmaya çalışılacaktır.

3.1. Osmanlı'dan Cumhuriyet'e Tarım Politikaları ve Tarımsal Yapıların Dönüşümü

Cumhuriyet Türkiye'sinin küçük üreticilik ve büyük toprak sahipliğine dayalı tarımsal yapısı, Osmanlı Devleti'nden miras kalmıştır. Osmanlı Devleti'nin kuruluşundan 1950'lere kadar geçen sürede küçük köylü işletmeleri daha baskın bir karakter olarak süregelen ve devletin mali kaynağının en önemli unsuru olmuştur (İnalçık, 2018: 246). Osmanlı'da toprağın asıl sahibi devlettir. Kullanım hakkı, has, zeamet ve tımar düzeni içerisinde köylüye devredilir. Has ve

zeamet topraklarının gelirleri, padişaha ve bürokratik elite, tımar yönetimi ve gelirleri de sipahilere bırakılırdı (Günaydın, 2015: 67). 16. yüzyılın ikinci yarısına kadar Osmanlı'nın tarımsal yapısının temelini oluşturan tımar sistemi hem askeri yapılanma hem dönemin üretici güçlerinin gelişmişlik düzeyiyle oldukça uyumlu bir biçimde örgütlenmiştir. Osmanlı devletinin sınırları genişledikçe belirli yükümlülükler karşılığında sosyal statülerine ve hak etmelerine göre verilen tımarlar, dönemin en önemli kurumsal yapısını oluşturmaktadır (Oyan, 2016: 44-47). Devlet, bu kurumsal yapıyı ve sipahileri sürekli denetim altında tutarak, Avrupa feodalizmine özgü yerel güç odaklarına dönüşümünü engellemiş ve onları devletin taşra temsilcileri konumunda tutmuştur. Sipahiler aracılığıyla da küçük köylü yapısı kontrol altında tutulmuştur (Günaydın, 2014: 471). Osmanlı Devleti'nin 16. yy. ortalarından sonra tımar ve toprağa dayalı örgütlenmesi, giderek bozulmaya başlamıştır. Osmanlı'nın sürekli genişleme politikası, uzayan savaşların artan masrafları kaynak ihtiyacı doğurmuştur. Uzayan savaşlar ve dış gelirlerin azalması sipahilerin yükümlülüklerini yerine getirememelerine neden olmuştur. Dış gelirleri (dış talan) azalan devlet, iç talanda köylü kesimine yönelmiştir. Tımarlı sipahiler, devlete karşı yükümlülüklerini yerine getirebilmek için üretici kesim olan reaya daha fazla baskı yaparak daha fazla artık-ürününe el koymaya başlamıştır (Oyan, 2016: 180-181; Şanda, 1970: 67). Bu dönemden sonra devletin nakit ihtiyaçları sürekli olarak üretici kesim olan reayadan karşılanmıştır. Sürekli vergilendirilen reaya vergilerini ödeyemez duruma gelince çiftlerini bozarak köylerini terk etmiştir. Celali isyanlarının (Büyük Kaçgun) başlamasıyla köylerini terk eden köylüler, dağlarda sefil bir yaşama sürüklenmiştir. Osmanlı toplumunun üçte ikisinin mülksüzleştiği bir toplumsal yapı ortaya çıkmıştır. Bunun en büyük nedeni, otorite boşluğundan faydalanan asker ve yereldeki güçlü kesimlerin vakıf arazileri ile köylünün topraklarına el koymalarıydı. İlkel birikim yöntemiyle el konulan bu araziler çitlenerek hayvanlar için otlak alanlara dönüştürülmüştür. 16. yy. ortalarında gelişen bu olaylar tımar sisteminin çözülmesinde doğrudan rol oynamıştır (Akdağ, 1975: 16, 448-492; İnalçık, 1998: 22-23). Bu yüzyıldan sonra çeşitli dönemlerde merkezi otoritenin boşluğundan yararlanan derebeyleri ve ayanlar birçok araziye ele geçirmişti. Osmanlı toplumu ilk defa Birinci Çiftlik hareketi denilen olaya tanıklık etmiştir. Devletin artan nakit ihtiyacı ve ordunun ihtiyacının karşılanması için miri araziler çeşitli yöntemlerle (mukataa, iltizam) mültezim denilen kişilere kiralanmıştır. Miri arazilerin bu yöntemlerle kiraya verilmesi ya da satılması toprakların büyük toprak sahiplerinin mülkiyetine geçmesine neden olmuştur. Devletin nakit ihtiyacı ile zengin sınıfların (bürokrat yeniçeri, ulema) çıkarları birbiriyle örtüşüyordu. Bu yöntemlerle araziler kiraya verildikçe tüccarlar da iltizam satın almaya başlamıştır (İnalçık, 1998: 20-23; Veinstein, 1998: 40-41; Keyder & İslamoğlu, 2016: 216-217). Toprağın el değiştirmesiyle reayanın toprakla ilişkisi ve konumu tümüyle değişmiş ve daha fazla sömürüye maruz kalmıştır. İltizam usulüyle peşin olarak kirası alınan topraklar, daha sonra sahiplerine malikâne olarak satılmaya başlandı. Toprak mülkiyetinde yaşanan bu köklü değişim, köylüyü mülksüzleştirerek toprağı ortakçılıkla işleyen çiftçi statüsüne getirmiştir. 16. yüzyıla kadar köylüler, üretim-yaşam koşullarında küçük üreticiyken, yeni koşullarda kendi toprağında ya ortakçılık ilişkisine mahkûm edilmiş ya da tamamen mülksüzleşerek ücretli işçi haline gelmiştir (Ercan, 2011: 103-104; Erdost, 1989: 95-96; Kasaba, 1993: 28-29). Avrupa'da gıda fiyatlarındaki artışın etkisiyle büyük toprak sahipleri ürettiği ürün desenini de değiştirmiştir. Köylünün statüsünün ortakçılık ya da işçileşmesi, ürün deseninin değişmesi, üretimin ticarileşmesi, Osmanlı'nın dünya

ekonomisine eklenmesi için gerekli zemini de hazırlamıştır (Keyder & İslamoğlu, 2016: 220).

19. yüzyılda yürürlüğe konulan hukuki düzenlemeler, Osmanlı'nın Avrupa'nın yarı sömürgesi olmasını hızlandırmıştır. 1858 Arazi Kanunnamesi ile arazi hukuku liberal temeller üzerinden şekillendirilmiş ve toprak alım satımı kolaylaştırılmıştır. 1881 Muharrem Kararnamesi'nden sonra kurulan Duyun-u Umumiye, Osmanlı borçlarını tahsil etmek için tarımsal üretimdeki sömürü koşullarını derinleştirmeye odaklanmıştır. Bu politikaya eşlik eden demiryolu politikası ile üretim ve tüketim merkezleri birbirine bağlanmıştır. Devlet içinde devlet mantığıyla hareket eden Tütün Rejisi'nin Kolcu Kuvvetleri ile ürününü ucuz fiyatlarla satmak istemeyen köylüler arasındaki çatışmalarda on binlerce Anadolu köylüsü yaşamını yitirmiştir (Günaydın, 2015: 68).

19. yüzyılın ikinci yarısında Osmanlı'da filizlenen kapitalist üretim, büyük toprak sahipliğinin gelişiminde önemli rol oynamıştır. Oyan'a göre, kapitalist üretim ilişkilerinin yaygınlaşması ve büyük toprak sahipliğinin ortaya çıkması pazar için üretimi de teşvik etmiştir. Kapitalist üretim ilişkilerinin gelişmesi beraberinde tarımda metalaşmanın artışı, ücretli emeğin hızla ortaya çıkışını tetiklemiştir. Bu ilişkilerin hızla ilerlemesi derebeylerini, toprak burjuvazisine dönüştürmüştür. Tarımda üretim biçimi olan ortakçılık yerini kiracılığa bırakmıştır. Böylece kapitalist üretim ilişkileri baskın hale gelince köylü topraktan kopup şehirlere göç etmiştir (Yerasimos, 1980: 385; Oyan, 2016: 308). Toprak'a göre (1988: 19-20), Osmanlı tarımındaki bu dönüşüm tarımdaki parasallaşmayla aynı anda ilerlemiştir. Osmanlı tarımında köylülük, kapitalist ve parasal fiyat göstergelerine karşı daha duyarlı hale gelmiş ve pazarla bütünleşen bir görünüm kazanmıştır.

19. yüzyıl Osmanlı'nın tarımsal yapısını gösteren 1912-1913 tarım sayımına göre, toplam köylülerin %5'i, arazinin %64'ünü, köylülerin %87'si de arazinin %35'ini işletmektedir (Kepenek, 2012: 15). Yine bu verilere atıf yapan Köymen'e göre, bütün bölgelerde 50 dönümden az ailelerin oranı %75-85 arasında değişmekte ve bu gruptaki ailelerin yarısı 10 dönümden küçük arazileri işletmektedir (Köymen, 2012: 107).

3.2. 1980 öncesi Tarım Politikaları ve Tarımsal Yapılar

1920'lerde Türkiye tarımında Osmanlı'dan devralınan politikaların etkileri halen devam etmekteydi. Bu dönemdeki bütün politikalar savaş koşulları gözetilerek alınmıştı. Kemalist kadroların, tarım kesimine yönelik politikaları ve müdahaleleri de bu koşullarda gerçekleşmiş ve oldukça sınırlı kalmıştı. Osmanlı'da ilkel birikim yöntemleriyle toprağa el koyan ve dönemin sınıfsal karakterini yansıtan kırsal eşraf ve büyük toprak sahipleri, bu dönemin hem siyasi hem ekonomik politikalarının belirlenmesinde öncü rol oynamıştı (Önal, 2010: 51). Savaş sonrasında hızlı bir kurumsallaşmaya giden askeri yönetici kadrolar, ekonominin yeniden inşası için yeni politikaları belirlemeye başlamıştır. Bu kadrolar, tarım kesimine yönelik kredilerin sağlanması, demiryolu ulaşımı ve yabancı şirketlerin tekelinde bulunan şirketleri millileştirme hamlelerini gerçekleştirmeyi amaçlamıştır. Tarım kesimine yönelik krediler, 1924'te 17 milyondan 1930'lara kadar 36 milyona ulaşmıştır (Margulies & Yıldızoğlu, 1998: 289). Hükümet hem yeni demiryolları yapmaya hem de yabancı şirketlerin elindekileri satın almaya yönelerek, kentlerin işesini sağlamış ve tahıllardan alınan taşıma ücretlerini önemli ölçüde azaltmıştır. Reji Şirketinin faaliyetlerinin bitmesiyle tütün üretimi devletin denetimine alınmış ve tütün sanayinde önemli gelişmeler sağlanmıştır (Aydemir, 1993: 363; Rozaliyev, 1977: 61). Lozan

Anlaşmasının hükümleri devam ederken, tarım öncü sektör seçilmiş ve bu doğrultuda politikalar yürütülmüştür. Tarıma yönelik makinalı tarım teşvik edilmiş ve çiftçilere traktörler hem satılmış hem de uygun koşullarda kiralanmıştır. Savaş sonrası azalan işgücünün alternatifi olarak öne çıkan bu politika, ihracat ürünlerinin artışını da sağlamıştır (Köymen, 2012: 116; Tekeli & İlkin, 1988: 83). Makinalı tarımın teşvikiyle traktör sahibi çiftçilere akaryakıt gümrük muafiyeti de sağlanmıştır. Tarımdaki makineleşme teşvikinden en fazla Batı bölgelerindeki (Akdeniz, Ege, Marmara) büyük toprak sahipleri yararlanmıştır (Köymen, 1999: 10). Bu politikalarla ilk dönem tarımsal ürün ihracatında önemli gelişmeler sağlanmıştır. Hükümet, Lozan hükümleri karşısında belirlediği liberal ticaret rejimi ve tarımsal mal ticaret hadlerinin tarım lehine gelişen konjonktüründen faydalanmış ve tarımsal mal ihracatı savaş öncesi dönemin üzerine çıkmıştır. Makineleşme sayesinde üretime açılan alanların artması, ticari çiftliklerin yaygın hale gelmesi ve 1920'lerde nüfus mübadelesiyle gayri Müslimlerin toprağına ilkel birikim yoluyla el koyan büyük toprak sahipleri toprakta yoğunlaşmaya başlamıştır (Keyder & Birtek, 2016: 309; Keyder, 2019: 118-119). Bu dönemde düzenlenen İzmir İktisat Kongresinde büyük toprak burjuvazisiyle işbirliğine giren hükümet, ülkede hızlı bir sermaye birikimi sağlama adına, ticaret ve büyük toprak sahiplerinin çıkarlarını ön planda tutmuş ve kapitalist bir üretim biçimini hızla geliştirmeyi amaçlamıştır. Kongrenin köylülere yönelik aldığı en önemli karar, köylünün sırtında yük olan aşar vergisinin kaldırmasıdır (Yerasimos, 1980: 664-665).

Bu dönemde 1924 Anayasası, 1924 yılındaki Kadastro Kanunu ve 1926 yılında çıkarılan Medeni Kanun, toprak mülkiyetindeki eşitsizliği derinleştirerek özel mülkiyeti sağlam temellere yerleştirmiştir. Medeni Kanunla devlet, yasal anlamda liberal ve laik özel mülkiyete dayalı bir anlayışı benimsemiş ve büyük toprak sahiplerinin ilkel birikim yoluyla edindiği arazileri malik sıfatıyla tapuya kaydetmelerinin önünü de açmıştır. Büyük toprak sahiplerinin gayrimeşru edindikleri büyük topraklara devletin milyonlarca peşin para ödeme durumu olmadığından bu araziler, ağalar ve beylerin mülkiyetinde kalmaya devam etmiştir (Tezel, 2020: 446-452; Yeğen, 2017: 274).

1927 tarım sayımı, Osmanlı'dan Türkiye'ye devredilen toprak adaletsizliğinin devam ettiğini göstermektedir. Sayıma göre, toplam köylülerin %50'si topraksızdır. Toplam ailelerin %76'sı kullanılan toprağın %7'sini işletmektedir. Büyük toprak sahipleri, kullanılan toprağın %65'ini işletmektedir. Tarım araçlarına sahip olmayan nüfusun beşte biri, asgari geçimlik gelir elde edememektedir (Köymen, 2012: 114). Ömer Lütfi Barkan, 1930'lardaki verilere atıf yaparak toprak dağılımındaki adaletsizliğin değişmediğini tespit etmiştir. Bu verilere göre, 500 dekarın altında çalışan toplam işletmelerin %99,75'i olup toplam kullanılan arazinin %86,34'nü işlerken, 500 dekarın üzerindeki işletmeler %0,25'tir ve arazinin %13,66'sını işletmektedir (Barkan, 1980: 473).

1929 dünya buhranı nedeniyle ekonomi durma noktasına gelmiştir. Buhran nedeniyle tarımsal ihraç ürünlerinin fiyatları hızla düşerken tarımsal kesim de büyük bir darbe almıştır (Avcıoğlu, 1996: 484). Bu durum karşısında devletçi politikalara yönelen hükümet, Birinci Beş Yıllık Sanayi Planı kapsamında üç beyazlar olarak bilinen un, şeker, pamuk ürünlerinde ithal ikameci yatırımlarını devreye koyarak ilk sanayi hamlelerini atmıştır (Boratav, 2006: 64). Devlet, bu politikayla buğday fiyatlarını düşük tutarak hem kentlerin iaşesini sağlamayı hem sanayi birikimini desteklemeyi amaçlamıştır. Bu politikayla uyumlu olarak tarım ticaret hadleri düşük tutulmuş ve tarım dışı sektörlere kaynak transferi yapılmıştır. 1932'de tarım iç ticaret hadleri,

53'e, 1948'de 48'e kadar düşmüştür. Bu dönemde işçi ve köylü kesimlerin yaşam koşulları kötüleşirken, sanayi kesiminin çıkarları ön planda tutulmuştur. İşçi ve köylü kesimleri tarafından yaratılan artık-ürün devlet eliyle sanayi ve büyük toprak sahipleri tarafından yağmalanmıştır (Margulies & Yıldızoğlu, 1998: 291; Keyder & Birtek, 2016: 312, Keyder, 1998: 50). Devletçilik döneminde uygulamaya konulan politikalar sayesinde ekim alanları ve üretim artışları meydana gelmiştir. 1929-1939 döneminde toplam ekilen alan 52 milyon dekardan 77 milyon dekara yükselmiştir. Buğday üretimi, %55 artarak 2,7 milyon tondan 4,2 milyon tona, arpa üretimi %35 artarak 1,7 milyon tondan 2,3 milyon tona, mısır üretimi, %33 artarak 600 bin tondan 800 bin tona yükselmiştir (Günaydın, 2014: 507).

Cumhuriyetin ilk yıllarında Doğu'da yaşanan isyanlar sonucunda toprak mülkiyetine yönelik ilk müdahaleler olmuş; fakat toprak mülkiyetinde radikal bir dönüşüm gerçekleştirilememiştir. Tarımda makineleşmenin zayıf olduğu bu dönemde toprağın işlenmesi için ırgat, işçi ve yarıcılara ihtiyaç vardı. Toprak mülkiyetindeki radikal değişim büyük toprak sahiplerinin çıkarlarıyla da örtüşmüyordu. Bundan dolayı hem mülkiyet hem üretim ilişkisine yönelik müdahaleler sınırlı kalmıştır. Bu dönemde 22 bin aileye 73 bin hektar devlet arazisi dağıtılmıştır. 1934 yılındaki İskân Kanunu sonrasında göçmen ailelere ve topraksız köylüye 290 bin hektar toprak dağıtılmıştır. Dağıtılan arazinin tamamına yakını hazine arazisidir (Tezel, 2020: 451-455).

Cumhuriyet kadrolarının mülkiyet ve üretim ilişkilerine yönelik müdahalelerinin başlangıcı, 1935 yılında CHP parti programında değişikliklerle ve Atatürk ve İsmet İnönü'nün meclis konuşmalarıyla gündeme gelmiştir. Dâhiliye vekili Şükrü Kaya'nın mecliste yaptığı konuşmada "devletçilik politikası gereği; ülkedeki adaletsiz toprak dağılımının çözülmesi, cumhuriyetin ve inkılabın temel hedefi olduğunu" söylemesi, toprak reformuna yönelik bir tavır alındığını göstermektedir (TBMM, 1937: 58-71).

Hükümetin toprağa yönelik radikal tutumu II. Dünya Savaşı nedeniyle kesintiye uğradı. Doğrudan savaşa girmeyip savaşın bütün koşullarını yaşayan Türkiye, bu dönemde tarım sektörünü ilgilendiren iki temel yasayı uygulamıştır. Bunlar; Milli Korunma Yasası ve Çiftçiyi Topraklandırma Yasasıdır (Çavdar, 2008: 38). Savaşın başlayıp bitişine kadar ülke için en önemli sorun, kentlerin işesi ve yaşanan ekonomik bunalımdır. Milli Korunma Kanunu, bu problemleri çözmek için uygulanmaya konulmuş fakat başarılı olamamıştır. Hükümet, kentlerin işesini sağlamak için her defasında küçük üreticilerin tarımsal üretimine el koymuştur. Büyük toprak sahipleri yerel güçlerini kullanarak tahılı karaborsada satarak büyük karlar elde etmiştir. Bu politikanın yükü küçük ve orta ölçekli köylülere kalmıştır. Köylülerin CHP'den kopuşunu da bu politikalar belirlemiştir (Pamuk, 1988: 102). Bu kanuna istinaden gerekli görüldüğünde köylülerden zorunlu çalışmaları talep edilmiş ve ekilen arazi büyüklüğü kadar ek vergi istenmiştir. Hükümet, bu politikalarından istediği sonucu alamayınca Toprak Mahsulleri Vergisini yürürlüğe koyarak bütün ürünlerden %10'luk bir vergi almaya başlamıştır. Böylece aşar vergisi tekrar getirilerek küçük üreticilere ağır bir yük daha bindirilmiştir (Pamuk, 1988: 104).

Hükümet, savaş ortamında alınan kararlarla kendisinden kopan kitleyi kazanmak için toprak reformuna yönelik çalışmalarını bitirip "Çiftçiyi Toprak Dağıtılması ve Çifti Ocaklarının Kurulması Hakkında Kanun Tasarısı" nı meclise göndermiştir. Cumhuriyet tarihinde toprağın

toplumsallaşmasına yönelik ciddi bir tavırla hazırlanan kanun, büyük toprak sahiplerinin tepkisine neden olmuştur. Tarım Bakanı Şevket Raşit Hatipoğlu, “topraksız ve yeter büyüklükte toprağı olmayan köylüyü toprak sahibi yapmanın cumhuriyetin temel amacı” olduğunu ifade etmiş ve bu kanunla ülkedeki feodal niteliğe sahip işletme biçimlerine (ortakçı, murabacı, yarıcı) son verileceğini vurgulamıştır (TBMM, 1945: 59-63). Tasarının gerekçesi şöyle belirtilmiştir: “Memlekette köylü mülkleri çoğunlukta olacak, orta mülkler sayılı kalacak, büyük mülk araziler de devlet elinde bulunacak ve işlenmeyen araziler de kamulaştırılacaktır. Ülke topraklarının sürekli işlenmesi için de üç seneden fazla boş bırakılmaması şartı konulmuştur”³.

Bu Kanunun kilit kavramı, çiftçi ocaklarının kurulmasıydı. Çiftçi ocağı, bölgelerine göre bir çiftçi ailesinin geçinmesine yetecek arazi biçiminde tanımlanmaktadır. Çiftçi ocaklarının bu özelliği bile başlı başına bir reform niteliği taşımaktaydı. Büyük toprak sahiplerinin en çok muhalefet ettiği bu madde, yoğun tartışmalar nedeniyle tasarıdan çıkartıldı (Barkan, 1980: 505-506).

Kanunun en çok tartışılan maddesi, kamulaştırılacak arazilerle ilgili olan “dağıtılacak arazinin yetmediği yerlerde orta arazinin Ziraat Bakanlığınca tespit edilen çiftçi ocağı haddinden fazlası kamulaştırılır” hükmüdür. Bu madde tek başına toprak reformunun radikal söylemini yansıtıyordu. Reformun anlamlı olması, büyük toprak sahiplerinin sahip olduğu verimli toprakların dağıtılmasına bağlıdır. Eğer bir yerde toprak yetmezse toprağın bulunduğu bölgede sahibinin geçimine yetecek miktarı kendisine bırakıldıktan sonra kalan topraklar kamulaştırılacak ve toprağı olmayan ya da az topraklı köylüye dağıtılacaktı. Bu fıkra yoğun tartışmalar sonucu tasarıdan çıkartıldı (Bakırcı, 2014: 259). Bunun üzerine İnönü tasarının içeriğinin boşaltıldığını anlayarak meclise gelip bu değişikliğe müdahale etmiştir. İnönü, değişikliğe gidilen düzenlemeleri 15., 16., 17. maddelerin içine serpiştirerek reform kararlığından vazgeçmediğini göstermiştir (Bakırcı, 2014: 260). 17. madde, ortakçı ve tarım işçilerine, büyük toprak sahiplerinin arazilerinin dağıtılmasını öngörüyordu. Buna göre, az topraklı köylü ve hiç toprağı olmayan işçilerin öteden beri kiracı ya da ortakçı biçiminde işlettiği araziler, sahibinin kendi seçtiği yerde kendisine üç katı bırakıldıktan (mülk sahibine bırakılacak toprak 5 hektarın altında olamaz) sonra kamulaştırılıp köylü ve işçilere dağıtılacaktı (TBMM, 1945: 26). Son anda politik manevrayla dâhil edilen bu maddeler büyük toprak sahiplerinin tepkisine yol açtı. Cumhuriyet tarihinde ilk defa üretim ve mülkiyet ilişkilerinde radikal bir tutumu yansıtan bu maddeler, toprağın toplumsallaşmasının da temel öğeleriydi (Karaömerlioğlu, 2006: 146). 17. madde İnönü tarafından kanuna dâhil edilmiş; fakat daha sonra büyük toprak sahipleri tarafından işlevsiz hale getirilmiştir. Yasanın Türkiye iktisat tarihi açısından topluma gösterdiği temel olgu, Osmanlı’dan gelen büyük toprak sahiplerinin ya da toprak burjuvazisinin siyasi ve ekonomik gücünü ortaya çıkarmasıdır.

Toprağın toplumsallaşmasına yönelik bu kanun, 1945 yılından sonra dünyadaki siyasi dengelerin değişmesi ve güçlenen büyük toprak sahiplerinin dünyadaki yeni iş bölümüyle örtüşen çıkarları nedeniyle etkisiz hale getirilmiştir. 1945 sonrasında Amerika tarafından dünyaya dayatılan iş bölümü gereği, Truman Doktrini ve Marshall Planı gündeme gelmiştir. Marshall, savaş sonrasında Avrupa Devletlerinin kalkınmalarına katkı sağlamak için bu ülkelere yardım yapılacağını duyurmuştur. ABD kendi çıkarına uygun yeni bir plan hazırlanması halinde bu devletlere yardım yapacağını söylemiştir. Türkiye de bu yardımlardan yararlanmak için

³ Tasarının amacı için bakınız: 97 sayfalık Geçici Komisyon Raporu.

1946 yılında hazırladığı sanayileşmeye dayalı planı uygulamaktan vazgeçerek 1947 yılında İktisadi Kalkınma Planını hazırlamıştır. 1947 İktisadi Kalkınma Planı, sanayileşme politikaları ve devletçilikten vazgeçerek yerine uluslararası iş bölümünün gereklerine uygun tarım politikaları ve özel sektöre öncelik tanımıştır. Türkiye, bu planı hazırlamakla hem Avrupa'nın iaşesini sağlamayı hem her yerine ulaşılması gereken yeni bir pazar olmayı kabul etmiştir (Soyak, 2006: 130; Tekeli & İlkin, 1974: 7). Büyük toprak sahipleri ile ticaret sermayesinin kapitalist sistemle bütünleşme ve taleplerinin dünyadaki yeni iş bölümüyle örtüşmesi, bu planın benimsenmesinde önemli rol oynamıştır (Tören, 2006: 14). Demokrat Parti, temsil ettiği büyük toprak sahipleri ile ticaret sermayesinin birikim olanaklarını güçlendirmeyi ve bu sınıfları uluslararası iş bölümüyle bütünleştirmeyi amaçlamıştır. Uluslararası konjonktürden faydalanan Demokrat Parti, belirlenen iş bölümü doğrultusunda tarıma yönelik politikaları büyük toprak sahiplerinin lehine düzenlemiştir. 1950'de iktidara gelen toprak burjuvazisi, Çiftçiyi Topraklandırma Kanun'undan rahatsız olduğu düzenlemeleri değiştirerek topraklarını garantiye almıştır. Kanunda yapılan değişikliklerle 500 dönümün altındaki topraklara dokunulmayacak ve kamulaştırma yapılsa bile bedeli yüksek tutulacaktır. Böylece toprak burjuvazisi kendilerini rahatsız eden 17.maddeyi tamamen kaldırarak bütün kaygıları gidermiştir (Bakırcı, 2014: 273).

Çiftçiyi Topraklandırma Yasası, tamamen işlevsiz hale getirildikten sonra Kanun kapsamında köylülere hazineye ait toprakların dağıtımına başlanmıştır. Buna göre yasa kapsamında 142 bin hektarlık arazi dağıtılmıştır. 1962 yılına kadar 1,8 milyon hektar arazi dağıtılırken bunun sadece 17 bin hektarı özel kişilere aitti (Tezel, 2020: 483; Geray, 2011: 91-92). 1947'de küresel piyasalardaki gelişmeler, hammadde talebini artırmış ve tarımsal ürünlerinin fiyatını yükseltmiştir. Türkiye'de de bu gelişmelere bağlı olarak ürün fiyatları yüksek tutularak köylüler desteklenmiş ve ticaret hadleri tarım lehine çevrilmiştir (Keyder, 2016: 344). Marshall yardımlarından sağlanan krediler hem tarımsal girdiler hem tarımsal teknolojilerin temini için kullanılmıştır. Bu dönemde tarımda makineleşmenin artmasıyla ekilen alanlar genişlemiştir. 1948-1959 döneminde ekilen tarım alanı 94 milyon dekadardan 150 milyon dekara çıkmıştır (TÜİK, 2011: 162; DiE, 2001a: 293). Büyük toprak sahiplerinin toprak yoğunlaşması ya da ilkel birikim yöntemiyle tarımsal arazilere el koyması tarımsal üretimin artmasının en önemli nedenlerinden biridir. Tarımda makineleşme sayesinde büyük toprak sahipleri, ekim alanlarını genişletmiş ve kapitalist çiftçiliğe geçiş yapmışlardır. Bu dönemde ortakçı-kiracı emek biçimlerinin tasfiyesi, ekilmeyen toprakların ekime açılması, kiracılığın artması, arazi satın alma ve mera arazilerinin ele geçirilmesiyle ekilen alanlar genişlemiştir. Çınar'a göre, 1948-1952 yıllarında ortalama işletme büyüklüğü, 847 dekadardan 1113 dekara çıkarak %31 oranında toprakta yoğunlaşma gerçeklemiştir. Traktörün kullanımına bağlı olarak ortakçı-yarıcı gibi işletme biçimlerine ihtiyaç kalmamış ve bu kesimler topraktan kopmuşlardır. Kendi arazisi olan köylü de üretimi sürdürmek için borçlanmak zorunda kalmış ve bunun sonucunda bir kısım toprağını kaybetmiştir. Üretim ilişkilerindeki bu değişime ayak uyduramayan köylülerin bir kısmı tarım işçisi olmuş bir kısmı da tarımdan uzaklaşıp şehirlerde gecekondu hapsolmüştür. Böylece, tarımda kapitalist üretim ilişkileri ve piyasaya yönelik üretim arttıkça feodal ya da yarı-feodal ilişkiler de tasfiye olmuştur (Çınar, 2014: 50-60; Kiray, 1972: 566).

1960 sonrası Türkiye'de yeni bir dönemin başlangıcı olmuştur. Bu dönemden sonra uygulamaya konulan kalkınma planları, bir yandan tarım kesimini (özellikle de yoksul kesimi)

kapitalizmin yıkıcı etkilerinden korumak için devlet müdahalelerine yer verirken, öte yandan sanayi kesiminin de çıkarlarını ön planda tutmaktadır (Önal, 2014: 297). Yine kırsal alana yönelik müdahale, destekleme kapsamına alınan ürün sayısındaki artışla kendini göstermiştir. 1960 yılında desteklenen ürün sayısı 6 iken 1970’li yıllarda 24’e çıkmıştır (Kip, 1988: 139). Devlet destekleri sayesinde yoğun tarıma geçilmiş ve üretim artışları verim artışıyla sürdürülmüştür. Yeşil Devrim teknolojilerinin kullanılmasıyla tarımsal üretimde önemli gelişmeler yaşanmıştır (Kazgan, 1988: 264-265).

1963 ve 1970 yıllarında yapılan toprak sayımları, toprak dağılımındaki adaletsizliği yeniden ortaya çıkarmıştır. Bu sayımlar, toprakta yoğunlaşma, işletmelerin kiracılık-ortakçılık ilişkilerini sunmada önemli bilgiler sağlamaktadır.

Tablo 1: 1963 ve 1970 Tarım Sayımı Sonuçları

İşletme Ölçeği (Dekar)	1963 Tarım Sayımı Sonuçları				1970 Tarım Sayım Sonuçları			
	İşl. Sayısı	İşletme Oran (%)	Tarım Alanı (Hektar)	Tarım Alanı (%)	İşl. Sayısı	İşletme Oranı%	Tarım Alanı (Hektar)	Tarım Alanı (%)
1-100	2.694.020	86,88	8.074.697	48,08	2.706.742	88,49	8.227.804	48,21
100-499	391.478	12,62	6.815.203	40,58	334.689	10,94	6.931.115	40,62
500+	15.352	0,5	1.864.434	11,34	17.474	0,57	1.906.075	11,17
Toplam	3.100.850	100	16.754.334	100	3.058.905	100	17.064.994	100

Kaynak: DİE, 1963: 6; DİE, 1979: 4.

Bu verilere göre, 1963-1970 döneminde 100 dekardan az ölçekteki işletmelerin oranı %86,88’den %88,49’a ekilen arazi büyüklüğünün oranı %48,08’den %48,21’e çıkmıştır. 100 dekardan büyük işletmelerin oranı %13,12’den %11,51’e, ekilen arazi büyüklüğü %51,92’den %51,79’a düşmüştür. Bu veriler, Cumhuriyetin kuruluşundan 1970’lere kadar olan dönemde adaletsiz toprak dağılımında herhangi bir değişikliğin olmadığını ve ülkenin tarımsal yapısının küçük üreticiliğe dayalı olduğunu gösterir.

1963 ve 1970 sayımlarındaki dikkate değer bir gelişme, topraksız köylülerin sayısının artmasıdır. 1963’te 308.899 olan topraksız aile sayısı, 1970’te 405.182’ye çıkmıştır. Topraksız aile sayısındaki bu artış, toprak yoğunlaşmasını göstermesi açısından önemlidir (Boratav, 1972: 785).

Bu iki dönemde arazi tasarrufuna ilişkin verilere bakıldığında, 1-99 dekada çalışan küçük işletmeler, geçinmek için daha fazla toprak kiralamaya yönelerek toplam kiralanan arazinin yarısı kadar toprak kiralamıştır. Aynı durum ortakçı biçiminde tutulan arazi için de geçerlidir. Başka bir ifadeyle, bu ölçekteki işletmeler, geçinmek için yeteri kadar toprağa sahip olmadıklarından kendi emeğini sömürerek kiracılık-ortakçılık ilişkisine yönelmiştir. Öte yandan 100-499 dekar ölçeğinde çalışan işletmelerin toprak kiralama eğilimi düşükken kiraladıkları arazinin oranı yüksektir. 100-499 dekar ölçeğinde çalışan işletmelerin işletme ölçeklerini büyütme için kiracılık-ortakçılık gibi ilişkilere başvurmaktadır. 500 ve üzerinde çalışan



Dincer, A. & Aydın, B. (2023). Cumhuriyetin 100. Yılında Tarımda Kapitalist Üretim İlişkilerinin Dönüşümü. *Fiscaoeconomia*, 7(Özel Sayı), 65-93. Doi: 10.25295/fsecon.1342634

işletmelerde kiracılık ve ortakçılık ilişkileri bu dönemde azalma göstermiştir (Dincer, 2023: 248-249)⁴.

1963 yılında 104 bin aile, 5,4 milyon dekarlık toprağının tamamını kiraya vermiştir (DİE, 1963). Toprağını kiraya verme eğilimi, en fazla 1-99 dekada çalışan işletmelerde; en az 500 dekada çalışan işletmelere aittir. 500 dekar ve üzerinde çalışan toplam işletmelerin %1,2'si toplam arazinin %9,1'ini kiraya vermiştir (Selik, 1969: 13; Aksoy, 1970:299). 1963-1970 sayımında verilen bu rakamlara göre, büyük işletmelerde kapitalist üretim ilişkilerinin feodal üretim ilişkilerinden daha ağır bastığı ve küçük işletmelerden kiracı-ortakçı biçiminde arazi tutarak toprakta yoğunlaştıkları söylenebilir. Genel olarak, 100-499 dekada çalışan işletmelerde kiracılık-ortakçılık biçiminde toprak tutma eğilimi 1-99 dekar işletme ölçeğine göre daha yüksektir. İşletme büyüklüğü arttıkça kiralanan toprak payı artmaktadır. Boratav (1972: 790), büyük işletmelerin kiracılık ilişkilerindeki bu artışı, kapitalist toprak kiralamanın arttığına yönelik bir gelişme olarak yorumlar. Başka bir deyişle, bu gelişme Türkiye'de kapitalist üretim ilişkilerinin gelişimini de göstermesi açısından önemlidir.

Bu dönemde büyük toprak sahiplerinin toprağını kiraya vermesinin azalması, üretimde kullanılan makineleşmenin artışıyla doğrudan bağlantılıdır. Bu dönemde yapılan birçok araştırma da bu bulguyu destekler niteliktedir. Akçay'a göre, (1987: 51-55), büyük toprak sahiplerinin tarımsal mekanizasyona geçişi, kırsal alanda toplumsal ilişkileri büyük ölçüde değiştirmiştir. Makineleşme sonrasında büyük toprak sahipleri, geleneksel üretimden vazgeçip pazara yönelik üretime geçmiştir. Toprak ağaları, makineleşme öncesinde toprağını ortakçı ve kiracılara verirken, makineleşme sonrasında çiftliğini kapitalist üretim yapmak için dönüştürerek ücretli işçi kullanmaya başlamıştır. Ortakçı köylülere ilişkin başka bir araştırmaya göre (Akşit, 1987: 14-15), makineleşme, ortakçılığa yönelen köylü kesimini büyük ölçüde etkilemiştir. Verimli arazilerin bulunduğu köylerde ortakçılık ilişkileri azalırken, traktörlerin girmediği dağlık ve engebeli bölgelerde ortakçılık ilişkileri devam etmiştir. Çınar'a göre, üretim ilişkilerindeki bu dönüşüm sonucu ortakçılığın çözülmesiyle ülkede %23-33 oranında bir iş gücü fazlası meydana gelmiştir. Bu oran, ülkenin Doğu ve Güneydoğu'suna gidildikçe daha da artmaktadır. Bu dönemde Güneydoğu'da %45 oranında bir işgücü fazlası meydana gelmiştir (Çınar, 2014: 58). 1962-1969 döneminde ülkedeki topraksız aile oranı da en fazla Güneydoğudadır. Şanlıurfa'da bu oran oldukça yüksektir. Büyük topraklara sahip ağalar, bu bölgede devlet arazilerini ele geçirerek arazilerini genişletmiştir. Diyarbakır'da 1950-1980 döneminde 50 dekardan küçük aile işletmelerin oranı %67'den %58'e, işledikleri arazi %29'dan %8'e düşmüştür. 500 dekar ve üzerindeki işletmelerin oranı %33'den %42'e, işledikleri arazi oranı %71'den %92'ye çıkmıştır (Diyarbakır Sanayi Odası, 1999: 82; Çınar, 2014: 59). Bu bölgedeki mülkiyet eşitsizliği, topraksız aile oranındaki artış ve tarımsal arazilerin küçük parçalara bölünmesi toprak reformunu bir kez daha gündeme getirmiştir. Bu doğrultuda 1960'lardaki bütün siyasi partilerin gündemine giren toprak reformu, 1961 Anayasasının da önemsedığı bir konu olmuştur. Böylece 1973 yılında Toprak ve Tarım Reformu yürürlüğe konulmuştur.

1757 sayılı Toprak ve Tarım Reformunu hazırlayan hükümet, ekonomik, sosyal ve siyasal üç önemli amaca odaklanmıştır. Reformun ekonomik amacı, toprağın verimli işletilmesini

⁴ 1963-1970 dönemi arazi tasarrufuna ilişkin veriler için Dinçer'e (2023: 248) bakınız.

sağlamak, üretimin artırılması ve değerlendirilmesini vurgular. Sosyal amaç, toprak dağılımındaki adaletsizliği ve toprağın tasarrufunu yeniden sosyal adalet ilkesine göre düzenlemeyi gözetir. Siyasal amaç ise, feodal ya da yarı feodal üretim ilişkilerini tasfiye etmektir (Geçici Komisyon Raporu, 1973: 2). Başbakan Nihat Erim tarafından hazırlanan bu kanun, bir taraftan sosyal adaleti ve tarımdaki çağdışı kalan feodal kalıntıları hedef alırken, öte yandan üretimdeki verimliliğin sağlanmasını amaçlamıştır. Toprağın toplumsallaşmasına yönelik ortaya atılan bu amaçlar, büyük toprak sahiplerinin tepkisiyle karşılaşmış ve hükümetin benimsediği siyasal amaç tasarından çıkarılarak meclise sunulmuştur. Başka bir deyişle, tasarı büyük toprak sahiplerinin çıkarlarını zedelemeyecek şekilde kabul edilmiştir (Yeğen, 2017: 293).

1 Kasım 1973 yılında Kanunun uygulama alanı Şanlıurfa olarak belirlenmiş ve bu tarihten itibaren üç yıl süreyle toprak üzerindeki her türlü işlem durdurulmuştur. Şanlıurfa'nın uygulama alanı olarak seçilmesindeki en önemli sebep, toprak mülkiyetindeki adaletsiz dağılımdır. Bu ilde, 50 dekardan küçük işletmeler (%61) toprağın %6'sını, 500 dekardan büyük işletmeler (%5) toprağın %60'ını işletmektedir. Bunun yanı sıra 30.000 ailenin hiç toprağı yoktur (Tekelioğlu, 2010: 70). Kanuna istinaden 230 bin hektarlık arazi kamulaştırılacağı belirtilmiş fakat 162 bin hektar alanda kamulaştırma yapılmıştır (Tekelioğlu, 2010: 70). Kamulaştırma bedeline vergi değeri esası getirilerek kamulaştırılacak arazilere daha düşük bedel ödemek isteyen hükümet, büyük toprak sahiplerinin tepkisiyle karşılaşmıştır. Bu karar 1977 yılında Anayasa mahkemesi tarafından iptal edilmiştir. 1978 yılına kadar Urfa'da 75.000 ailenin sadece 1.218'ine toplam 23 bin hektarlık toprak dağıtılmıştır (Tekelioğlu, 1994: 102-103). Toprak ve Tarım Reformu başlamadan önce 1,6 milyon hektarlık arazinin 850 bin hektarı büyük toprak sahipleri tarafından tapulanmıştır. Bir yandan reform söylemi öte yandan geçmiş eskilere dayanan zilyetlik hakları, çıkarılan yasa sonucu mülkiyet hakkı tanınarak büyük toprak sahiplerine önce tapulanması daha sonra da yüksek bedeller ödenerek devletçe bu arazilerin satın alınması gerçeği büyük çelişkiye yol açmıştır (Beşiktepe & Demir, 2005: 145).

Türkiye, 1950'lerden sonra uluslararası iş bölümünün dayattığı çerçevede tarım sektörünü ön plana çıkararak kapitalist piyasa ile eklenmeye ve kapitalizmin etkisini hissetmeye başlamıştır. Makineleşmeye eşlik eden bir kapitalistleşmenin yaşandığı bu süreçte, hem küçük köylülerin tasfiye olduğu ve büyük toprak sahiplerinin toprakta yoğunlaştığı hem küçük üreticilerin kendi emeğini sömürerek hayatta kalmaya çalıştığı hem de kapitalist üretim ilişkilerinin gelişimiyle köylüler arasında bir farklılaşma sürecinin başladığı görülmektedir.

3.3. 1980'den Günümüze Tarımda Kapitalist Dönüşümün Tarımsal Yapılara Etkileri

1980 sonrası dönemde Türkiye ekonomisi hem birikim rejiminin hem bölüşüm politikalarının niteliği açısından önceki dönemlerden oldukça farklı bir doğrultuda ilerlemiştir. 24 Ocak kararları ile 1980 öncesi ithal ikamesine dayanan ekonomi politikalarına son verilmiş ve ülke ekonomisinin ihracata dayalı büyüme modeli çerçevesinde uluslararası neoliberal sisteme eklenmesi hedeflenmiştir (Balaban, 2011). 1980 ve sonrasında tarım sektörüne yönelik politikalar, 1980-2000 ve 2000 sonrası dönem olmak üzere iki alt dönemde kapitalistleşme/şirketleşme olgusu üzerinde yeniden tanımlanmıştır. 1980-2000 alt döneminde IMF, DB ve DTÖ gibi uluslararası kurumlar ile ulus-ötesi şirketler tarafından tarım politikaları liberalleşmenin sağlanması üzerine kurgulanmış ve bu doğrultuda birçok yasal

düzenleme yürürlüğe konulmuştur. İkinci alt dönem olan 2000 ve sonrasında bu politikalar, AB'ye üyelik müzakereleri kapsamında ele alınmış ve tarımdaki kapitalist dönüşüm daha da hızlanmıştır. Bu iki alt dönemde mülkiyet ve üretim ilişkileri, tamamen piyasanın öngördüğü politikalar üzerinden yürütülmüştür. Cumhuriyet sonrasında kısmen de olsa mülkiyet ve üretim ilişkilerinin dönüşümü tartışma konusu iken, 1980 sonrasında dayatılan neoliberal politikalar, bu ilişkilerin piyasa mekanizmalarıyla çözülmesi gerektiği inancını da dayatmıştır. Özellikle 1980 sonrasında toprak reformu söylemi yerini tarım reformu söylemine bırakmıştır. 24 Ocak kararlarıyla başlayan süreçte sosyal devlet uygulamalarına yönelik ideolojik müdahaleler, 3083 sayılı "Sulama Alanlarında Arazi Düzenlemesine Dair Tarım Reformu Kanunu"nda ortaya çıkmıştır. Kanun, bir taraftan mülkiyet ilişkilerine yönelik müdahaleden bahsetmiş öte yandan 1973 yılında Toprak ve Tarım Reformu Kanunu ile kamulaştırılan arazileri sahiplerine geri vermiştir (Dincer, 2022).

Birinci dönemde 12 Eylül Darbesiyle 24 Ocak kararlarının uygulanma zemini temizlenmiştir. Bu kararlar, IMF ve Dünya Bankası gibi uluslararası kurumların ve ulus-ötesi şirketlerin dayattığı istikrar programı ve yapısal uyum programının bütün özelliklerini barındırmaktadır (Boratav, 2007: 148-149). Bu dönemde tarım sektörünün üretimden pazarlamaya kadar her aşamanın sermaye tarafından denetlenebilir hale getirilmesi amaçlanmaktaydı. Bunun gerçekleştirilmesi için küçük üreticiliğin tasfiye edilerek yerine büyük ölçekli tarım işletmelerinin oluşturulmasını öngörüyordu. 1980 sonrasında tarım sektörüne yönelik alınan bütün kararlar bu amaca yönelikti (Oral vd., 2015: 76). Tarım sektöründe devletin tekelinde bulunan gübre, tohum, ilaç makine gibi stratejik sektörlerin yeni birikim rejiminin dayattığı politikalar doğrultusunda serbestleşmesi amaçlanarak devlet tekeli ortadan kaldırılmaya çalışılmış ve özel sektör daha etkin hale getirilmiştir. Tarımsal desteklemelerin kapsamı daraltılmış ve tarımsal ürün fiyatları baskılanarak iç ticaret hadlerinin tarım aleyhine dönmesine izin verilmiştir (Güler, 2005: 12; Günaydın, 2005: 46). Devletin tarım alanından çekilmesiyle küçük üreticilere girdi sağlayan TİGEM, TZDK gibi destekleme kurumlarının kaynakları da daraltılmıştır. Devlet desteğinden yoksun kalan bu kurumlar harcamaları için yüksek faizli banka kredilerine başvurmak zorunda kalmıştır. Böylece bu kurumların özelleştirilmeleri için de gerekçeler yaratılmıştır (Güler, 2005: 196-197). 1985 yılında Dünya Bankası desteğiyle "Özelleştirme Ana Planı" hazırlanmıştır (Günaydın, 2006: 18). 1980'lerin başlarında desteklemeye konu olan ürün sayısı 24 iken, 1985 yılında 18'e, 1990'nın başında 10' kadar inmiştir (Oral, 2018:36). Bu politikalar hem tarım kesimi hem kentli emekçiler üzerinde büyük bir baskı yaratmış ve ülke içerisinde yoğun bir muhalefete neden olmuştur. Neoliberal politikalara karşı bir başkaldırıyı temsil eden işçi yürüyüşleri hem işçi ücretleri hem köylü refahını artıran sonuçlar yaratmıştır. Bu muhalefete karşın popülist politikalara yönelen Özal hükümeti, tarım kesimine yönelik fiyat desteklerini artırmıştır. Bu doğrultuda destekleme kapsamında ürün sayısı 10'dan 26'ye çıkmıştır. 1988-1993 yılları arasında iç ticaret hadleri %57 oranında tarım lehine gelişmiştir (Günaydın, 2014:521).

1990'ların ikinci yarısında kısa süreli sermaye hareketlerinin neden olduğu krizler, tarım sektörünü de etkilemiştir. 1994 yılındaki kriz sonrası alınan 5 Nisan Kararları ile tarım sektörüne yönelik harcamalar azaltılmış, özelleştirmelerle KİT'ler talan edilmiştir. Kriz sonrası, desteklemeye konu olan ürün sayısı 26'dan 9'a düşürülmüştür (Günaydın, 2002: 17). 5 Nisan kararları sonrasında tarım sektöründe faaliyet gösteren SEK, YEMSAN, EBK, ORÜS, TZDK gibi



Dincer, A. & Aydın, B. (2023). Cumhuriyetin 100. Yılında Tarımda Kapitalist Üretim İlişkilerinin Dönüşümü. *Fiscaoeconomia*, 7(Özel Sayı), 65-93. Doi: 10.25295/fsecon.1342634

kamu kurumları özelleştirilerek kamusal alanın dışına itilmiştir. 1986 yılında başlayan KİT özelleştirme mevzuatı çalışmaları, 1990 ve sonrasında özelleştirmelerin uygulaması biçiminde sonuçlanmıştır (Günaydın, 2006: 18-19).

2000'li yıllara gelindiğinde, tarım sektörüne yönelik yasal/kurumsal dönüşümler oldukça hızlı bir şekilde gerçekleştirilmiştir. Bu dönemde uluslararası kurumlar ile ulus-ötesi şirketlerin tarım sektörüne yönelik talepleri/dayatılan politikalar, kapitalistleşme/şirketleşme amacını gerçekleştirmeye yöneliktir. Tarımda dönüşümün yaşandığı 1980-2000 birinci alt dönemi tarımda kapitalizm/ şirketleşme için kuralların belirlendiği, 2000 ve sonrası ise, bu kuralların uygulandığı dönem olarak karşımıza çıkmaktadır (Değirmenci, 2021: 153-155). Ulusal tarım politikalarının değiştiğine yönelik ilk sinyaller hükümet politika metinlerinde yer bulmuştur. VII. Beş Yıllık Kalkınma planı, destekleme politikalarının fiyat istikrarını bozduğunu vurgulayarak destekleme politikasındaki değişimin gerekliliğini ön plana çıkarmıştır (DPT, 1995: 57). VIII. Kalkınma Planı, tarım politikalarının belirlenmesinde uluslararası kurumların ön gördüğü yükümlülüklerin, uluslararası kurumlara taahhüt edilen çerçeveden ele alınacağını vurgulamıştır (DPT, 2000: 133).

1999'da IMF ile imzalanan Stand-by Anlaşması, Güçlü Ekonomiye Geçiş Programı, 2001 yılında DB ile imzalanan Tarım Reformu Uygulama Projesi kapsamında verilen Niyet Mektupları, AB'ye üyelik sürecinde OTP'ye uyum çabaları hem tarımdaki dönüşümün hem sermayenin taleplerinin karşılanmasının alt yapısını oluşturmuştur. Uluslararası kurumlara taahhüt edilen bu politikalarla küçük üreticilik tasfiye edilmek istenmiştir. Tarımda kapitalistleşme ya da şirketleşme olgusunun hakim kılınması için öncelikle önceki dönem her türlü girdi, kredi vb. destekleme sistemleri kaldırılmış ve yerine üretimden bağımsız yeni bir destekleme politikası benimsenmiştir. Uluslararası kurumlar ve ulus-ötesi şirketlerin dayatılmasıyla benimsenen bu politikalar hem tarımsal üretim alanlarının azalması hem de küçük üreticiliğin tasfiyesine neden olmuştur. Bunu destekler nitelikte en önemli bulgu, Güçlü Ekonomiye Geçiş Programı kapsamında çıkarılan tütün ve şeker kanunları sonrasında hem çiftçi sayısı hem üretim alanlarında büyük düşüşlerdir (Dincer, 2023: 1565).

Tarımda kapitalistleşme/şirketleşme olgusunun sağlanmasına yönelik ikinci alt dönem 2000 ve sonrasında AB'ye üyelik müzakereleriyle daha kapsamlı yasal mekanizmalarla devam etmiştir. AB'ye üyelik müzakereleri kapsamında tarımsal üretim politikaları, üretimde verimliliğin sağlanması, tarım-sanayi sektörlerinin entegrasyonu, arazi toplulaştırması, tarımsal işletmelerin ölçek büyüklüğü, tarımsal desteklemelerin verimlilik esasına göre yeniden şekillenmesi, gıda güvenliği ve gıda güvencesi gibi tarımda kapitalistleşme/şirketleşme göstergeleri üzerinden şekillenmiştir (Gıda Tarım ve Hayvancılık Bakanlığı, 2013: 88).

Tarımdaki sermaye egemenliği ve gıda güvenliğinin sağlanması için uluslararası piyasaların talep ettiği kalite ve özelliklere sahip tarım ürünlerinin üretimi ve ihracatının artırılmasına önem verilmiş ve devletin politika metinlerde bu konu sıkça dile getirilmiştir. Bu politikalarla üretim ve ihracatın artırılma koşulu, verimliliğin ve yeterli işletme büyüklüğünün artırılmasına bağlanmıştır (Gıda Tarım ve Hayvancılık Bakanlığı, 2013: 20, 38, 46; Kalkınma Bakanlığı, 2014: 100). Tarımsal üretimde var olan yapısal sorunlar göz ardı edilerek tarımsal üretim, "ölçek" ve "verimlilik" fetişizmi üzerinden tanımlanmıştır.

AB'ye üyelik müzakereleri kapsamında tarımda kapitalistleşme olgusu, tarımsal desteklemelerin doğrudan tarım-sanayi entegrasyonunu sağlayan alanlara yönlendirilmesiyle sağlanmaya çalışılmıştır. Tarım arazilerini toplulaştırma, tarım sigortacılığı, sözleşmeli üretim, tarımsal üretimde su kullanımı, lisanslı depoculuk gibi mekanizmalarla tarımsal üretimde sermaye egemenliği sağlanmaya çalışılmıştır (Değirmenci, 2021). Devlet, bu doğrultuda 2008 yılında DGD sistemini sonlandırmış yerine havza bazlı yeni bir destekleme modelini getirmiştir. Devlet, politika metinlerinde yeni destekleme modelinin amacının, "tarımsal üretim politikaları, ürün, üretim ve üretici odaklı ve bölgesel temelli olarak şekillenecek ve tarımsal desteklemelerin tarım havzaları ve işletme temelli bir yapıda verileceği" şeklinde olacağını belirtmiştir (Kalkınma Bakanlığı, 2014: 98).

AB'ye üyelik müzakereleri kapsamında 2006'da yürürlüğe giren 5488 sayılı Tarım Kanunu, 5553 sayılı Tohumculuk Kanunu ve sözleşmeli üretim gibi mekanizmalar, şirketlerin tarımsal üretimde yoğunlaşmasına ve küçük üreticilerin de şirketlere bağımlı hale gelmesine neden olmuştur.

Sermaye egemenliğinin sağlanmasına yönelik bir başka mekanizma olan arazi toplulaştırma faaliyetleri, 5403 sayılı "Toprak Koruma ve Arazi Kullanım Kanunu" ile sağlanmaya çalışılmıştır. Kanun, arazi ve toprak kaynaklarının sınıflandırılması ve arazi büyüklüğünün belirlenmesi ile tarım arazilerinin amaç dışı kullanımının engellenmesinin yasal çerçevesini ortaya koymaktadır. 1962-2002 döneminde 4,5 milyon dekar arazi toplulaştırması yapılmış iken (Türker, Küsek & Devenci, 2015: 146), 2019 yılının sonunda 36 milyon dekar arazi toplulaştırma işleminin tescili bitmiştir. 2023 yılının sonunda 85 milyon dekar arazi toplulaştırma işlemi yapılması hedeflenmektedir (Tarım ve Orman Bakanlığı, 2019: 21; 2019a:13). GAP bölgesinde 2014-2018 Eylem Planı döneminde 24 milyon dekar arazi toplulaştırma ve tarla içi geliştirme hizmetleri yürütülmüş ve 23 milyon dekar alanda çalışmalar tamamlanmıştır. 2020 yılında 2 milyon dekar alanda toplulaştırma yapılmıştır (Kalkınma Bakanlığı, 2014: 28). Hükümet tarafından yapılan toplulaştırma faaliyetleri, "verimlilik ve ölçek fetişizmi" olarak adlandırılan politika doğrultusunda gerçekleşmekte ve tamamen küçük üreticiliği göz ardı eden bir politika ekseninde gerçekleşmektedir.

4. 1980-2019 Dönemi Tarım Sayım Sonuçlarına Göre Tarımsal Yapılardaki Kapitalist Dönüşüm

Günümüzde tarımsal yapılara yönelik temel tartışmalar, küçük üreticiliğin faydaları üzerinden şekillenirken, ülkemizde uluslararası kurumlar ve ulus-ötesi şirketlerin dayattığı politikalarla büyük ölçekli tarımın teşviki üzerinden şekillenmiştir. Özellikle 1980 sonrasında başlayan tarımda kapitalistleşme/şirketleşme olgusu, AB'ye üyelik müzakereleri kapsamında daha yoğun bir şekilde gündeme gelmiştir. Tarımda kapitalistleşme/şirketleşme politikalarının ana amacı, ülkemizdeki tarımsal yapıların AB standartlarına uyumlu hale getirilmesidir. Başka bir deyişle, AB'ye üyelik müzakereleri kapsamında yürütülen bu tartışmaların ana eksenini, küçük üreticiliğin tasfiye edilerek "modern" büyük tarım işletmelerinin kurulmasını öngörmektedir (Dincer, 2023: 1568). 1980 sonrasında dayatılan bu politikaların tarımsal yapılar üzerindeki etkileri, 1980-2001 genel tarım sayımları sonuçlarına göre analiz edilirken, 2001 yılından sonra

tarım sayımı yapılmadığından, bu alandaki boşluk 2019 yılındaki Çiftçi Kayıt Sistemine (ÇKS) kayıtlı tarım arazileri ile tarımsal işletme sayıları kullanılarak analiz edilecektir.

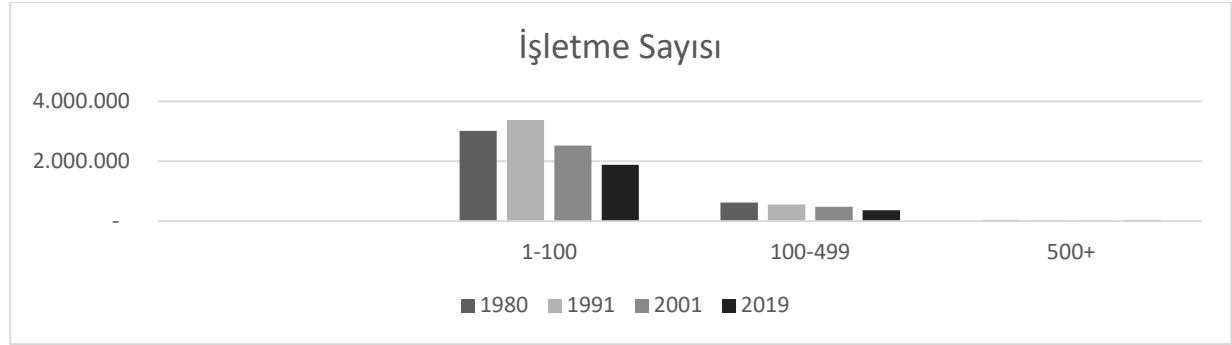
Tablo 3 1980-2019 döneminde tarım sayımlarına göre Türkiye'deki çiftçi sayıları ile kullanılan arazi büyüklüğünün ölçek dağılımları gösterilmektedir.

Tablo 3: 1980-2019 Döneminde İşletme Sayısı ve Tarımsal Arazi Büyüklüğü (Hektar)

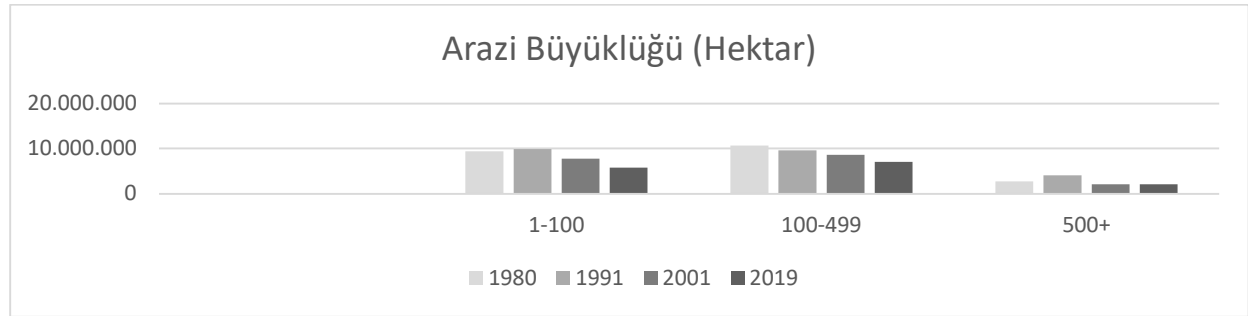
İşletme Ölçeği (da)	İşletme Sayısı				Arazi Miktarı (Hektar)			
	1980	1991	2001	2019	1980	1991	2001	2019
1-100	3.005.397	3.372.887	2.519.181	1.875.678	9.394.802	9.864.030	7.747.114	5.730.148
100-499	616.074	557.097	481.045	366.790	10.633.186	9.570.407	8.595.990	6.997.988
500+	29.439	36.838	21.907	22.489	2.691.041	4.016.662	2.091.720	2.074.735
Toplam	3.650.910	3.966.822	3.022.133	2.264.957	22.764.029	23.451.099	18.434.823	14.802.870

Kaynak: DİE, 1980, 1991, 2001; ÇKS, 2019.

Grafik 1: 1980-2019 Dönemi İşletme Sayısı



Grafik 2: 1980-2019 Dönemi Arazi Büyüklüğü



1980-2019 döneminde işletme sayısı, 3,6 milyondan 2,2 milyona, arazi büyüklüğü 22,7 milyon hektardan 14,8 milyona düşmüştür. 100 dekar küçük işletmelerin sayısı, 3 milyondan 1,8 milyona, arazi büyüklüğü de 9,3 milyon hektardan 5,7 milyona hektara inmiştir. 100-499 dekar arasındaki işletmelerin sayısı 616 binden 366 bine, arazi büyüklüğü 10,6 milyon hektardan 6,9 milyon hektara düşmüştür. 500 dekar ve üzerindeki işletmelerin sayısı 29 binden 22 bine, arazi büyüklüğü 2,6 milyon hektardan 2 milyon hektara düşmüştür.

İşletme sayısı ve arazi büyüklüğündeki değişim en fazla 1991-2001 döneminde meydana gelmiştir. Bu değişimin sebebi, 1994 krizi sonrasında alınan 5 Nisan Kararlarının tarım sektöründe yarattığı tahribatın sonucudur.

Verilere göre, 1980-2019 döneminde Türkiye’de tarım halen küçük üreticilik hâkim bir yapı olarak varlığını devam ettirmektedir. Kırk yıllık dönemde 100 dekarın altındaki işletmelerin oranında büyük bir değişim olmamasına rağmen kullanılan arazi düşmüştür. 1980-2019 döneminde işletmelerin oranı %82,3’ten %82,7’ye yükselmiş, arazi büyüklüğü oranı %41,2’den %38,7’ye düşmüştür. İşletme sayısı oranındaki nispi artış ve arazi büyüklüğü oranındaki azalış, bu ölçekteki arazilerin daha da parçalandığını göstermektedir. 1980-2019 döneminde 500 dekar üzerindeki işletmelerin hem sayı hem arazi büyüklüğü oranı artmıştır. İşletme oranı %0,8’den %0,99’a arazi büyüklüğü de %12,1’den %14,1’e yükselmiştir. Küçük işletmeler daha da küçülürken büyük işletmeler genişlemiştir (Dincer, 2023: 1570-1571).

1980-2019 döneminde ortalama işletme büyüklüğü, 62 dekardan 69 dekara yükselmiştir. Bu dönemde işletme sayısındaki düşüşün, arazi büyüklüğündeki oransal düşüşten fazla olması, ortalama işletme büyüklüğünü artırmıştır. Ortalama işletme büyüklüğünün artması, küçük ölçekli işletmelerin doğrudan tasfiyesi ile gerçekleşmiştir (Dincer, 2023: 1568-1569).

İşletme sayısı ve arazi büyüklüğündeki değişim verileri, arazi tasarrufu verileri ile birlikte değerlendirildiğinde daha anlamlı sonuçlara ulaşılmaktadır. 1980-2001 döneminde yapılan GTS ve 2016 Tarımsal İşletme Anketi Sonuçlarına göre; Türkiye’deki işletmelerin çoğunluğu kendi arazisini işletmektedir. 1980-2016 döneminde kendi arazisi olan ve kendi arazisini işleyen işletmelerin sayısı ve kullandığı arazi büyüklüğü azalmıştır. Kendi arazisini işleten işletmelerin oranı %90,5’ten %79,5’e, işledikleri arazinin oranı, %86,6’dan %59,9’a düşmüştür. Aynı dönemde kiracılık-ortakçılık ilişkisi, üç kattan daha fazla artış göstermiştir. 1980’de kiracılık-ortakçılık vb. şekilde tarımsal üretim yapan işletmelerin işledikleri arazi, toplam arazinin %13,14’ü iken, 2016’da %40,1’e çıkmıştır. Bunun yanı sıra, kendi arazisinin yanında dışarıdan arazi tutanların işledikleri arazinin oranı %11,5’ten %36,4’e çıkmıştır. Bu verilere göre, günümüzde kapitalist bir toprak kirasının yaygın hale geldiğini söylemek mümkündür (Dincer, 2022: 320, 327).

5. Sonuç

Bu çalışma, Türkiye tarımında kapitalist üretim ilişkilerinin dönüşümünün tarihsel sürecinden yola çıkarak, tarımsal yapılar ve arazi büyüklüğündeki değişimi incelemiştir. Osmanlı Devleti’nden günümüze kadar geçen sürede kırsal alanda sancılı bir mülksüzleşme süreci yaşanmış ve hatta 1980’lerden sonra giderek yoğunluğunu daha da hissettirmiştir. Osmanlı’da toprağın çeşitli şekillerde (zorla el koyma, mukataa, iltizam, Arazi Kanunnamesi, reformlar) özel mülkiyete konu olması, büyük toprak sahipliğinin gelişimine ön ayak olmuş ve Cumhuriyet dönemine küçük üreticiliğinin yanında büyük toprak sahipliğini de miras bırakmıştır. Başka bir ifadeyle Osmanlı’dan Cumhuriyet’e devredilen miras, küçük üreticiliğin mülksüzleştirilmesi üzerine kuruludur. Cumhuriyet dönemi, devraldığı mirası dönemin koşulları ve sınıfsal tercihini büyük toprak sahipleri ve çeşitli sermaye gruplarının doğrultusunda kullanmış toprak dağılımındaki adaletsizliğine müdahale edememiştir. Savaş dönemi ve sonrasında alınan kararların çoğunluğu yine bu sınıfsal tercihler doğrultusunda alınmış ve bu grupların sermaye

birikimine odaklanmıştır. Bu sınıfsal tercih, mülkiyet ve üretim ilişkilerinin dönüşümünün engeli olmuştur. 1950'ler tarımda kapitalizmin etkisinin yoğun hissedildiği yıllardır. Büyük toprak sahipleri, modern teknolojinin avantajlarından faydalanarak mülkiyet ve üretim ilişkilerinde büyük bir dönüşüme neden olmuştur. 1963-1970 dönemi tarım sayımlarındaki topraksız köylü sayısındaki artış, büyük toprak sahiplerinin toprakta yoğunlaştığını göstermektedir. Makinalı tarıma geçişle ortakçı köylüler tasfiye edilmiş ve tarımda ücretli işçilik yaygın olarak kullanılmıştır.

1980 öncesi, üretim ve mülkiyet ilişkilerinin dönüşümü ülke içi politikalar/dinamiklerle belirlenirken, 1980 ve sonrasında tarıma yönelik politikaların belirlenmesinde uluslararası kurumlar ve ulus-ötesi şirketler etkili olmuştur. Bu kurumlar, 24 Ocak kararlarıyla tarımda uygulanacak politikaları, kapitalistleşme/şirketleşme, liberalleşmeye uygun bir biçimde yeniden tanımlamıştır. 24 Ocak kararlarıyla dayatılan neoliberal politikalar sonucunda toprağın yeniden dağıtımı gibi sosyal devlet uygulamaları da tamamen ortadan kaldırılmıştır. Hükümetler, toprağın toplumsallaşmasına yönelik karar alma yerine küçük üreticiliğin tasfiyesine yönelik her türlü yasal düzenlemeleri uygulamaya koyarak kırsal alandaki çözülmenin önünü açmıştır. 1980-2019 dönemi tarım sayım sonuçları da bu görüşü destekler niteliktedir. Tarım sayım sonuçlarına göre, toplam tasfiye olan üretici sayısı 1,4 milyon çiftçiyken bunun 1,2 milyonu 1-100 dekar ölçeğinde çalışan küçük üreticilere aittir. Aynı zamanda kullanım dışı kalan 8 milyon hektar büyüklüğündeki tarım arazisinin 3,6 milyon hektarı küçük üreticilere aittir. Bu sonuçlara göre, ülkede, tarım küçük üreticiler için cazip olmaktan çıkmıştır. Ayrıca, küçük üreticiliğin yaşadığı bu mülksüzleşme süreci sonucunda tarımsal üretim genel olarak azalma eğilimine girmiştir. Bu azalmanın asıl nedeni, 1980 sonrasında ülkeye dayatılan neoliberal politikaların tarım sektöründe yarattığı tahribattır. Ülkede bu politikaların uygulanmaya devam edilmesi halinde hem üretici hem arazi büyüklüğünde azalmalar devam edecektir.

Uluslararası kurumlar ve ulus-ötesi şirketler tarafından dayatılan politikalardan vazgeçilmeli yerine küçük üreticiliğin kooperatif örgütlenmeleri teşvik edilmelidir (Aydın, 2005). Kullanım dışı kalan tarım arazileri ve işletmeler üretime kazandırılmalı ve bu doğrultuda yeni politikalar belirlenmelidir. Bunun sağlanması için de merkezi planlamanın yeniden faaliyete geçirilerek bölgesel üretim planlarına öncelik verilmelidir. Merkezi planlama doğrultusunda kurulacak olan kooperatiflere makine parkı, her türlü girdi desteği sağlanmalıdır.

Kaynakça

1757 Sayılı Toprak ve Tarım Reformu Öntedbirler kanunu tasarısı ve 55 No'lu Geçici Komisyon Raporu (1/609) (07.02.1972)
https://www5.tbmm.gov.tr/tutanaklar/TUTANAK/MM___/d03/c026/mm__03026113s0513.pdf 03.06.2023 tarihinde erişildi.

Akçay, A. A. (1987). Türkiye Tarımında Büyük Topraklı İşletmelerin Oluşum Süreçleri Üzerine Notlar 11. Tez. *Türkiyede Tarım Sorunu* (46-58). Uluslararası Yayıncılık.

Akdağ, M. (1975). *Türk Halkının Dirlik ve Düzenlik Kavgası: Celali İsyancıları*. Ankara: Bilgi Yayınevi.



Dincer, A. & Aydın, B. (2023). Cumhuriyetin 100. Yılında Tarımda Kapitalist Üretim İlişkilerinin Dönüşümü. *Fiscaoeconomia*, 7(Özel Sayı), 65-93. Doi: 10.25295/fsecon.1342634

- Aksoy, S. (1970). *Tarım Hukuku*. Ankara: Ankara Basım ve Cilt Evi.
- Akşit, B. (1987). Kırsal Dönüşüm ve Köy Araştırmaları: 1960-1980 11.Tez *Türkiyede Tarım Sorunu* (11-30). İstanbul: Uluslararası Yayıncılık.
- Amin, S (1997). *Emperyalizm ve Eşitsiz Gelişme*. Semih Lim (Çev.). İstanbul. Kaynak Yayınları.
- Amin, S. (2004). Kapitalizm ve Yeni Tarım Sorunu. *Küreselleşme Çağında Tarım Sorunu* (7-25). Özgür Üniversite Forumu, Ankara.
- Avcıoğlu, D. (1996). *Türkiye'nin Düzeni: Dün, Bugün, Yarın*. İstanbul: Tekin Yayınevi.
- Aydemir, Ş. S. (1993). *İkinci Adam: Birinci Cilt (1884-1938)*. İstanbul: Remzi Kitabevi.
- Aydın Z. (2018). *Çağdaş Tarım Sorunu*. İmge Kitabevi Yayınları. Ankara.
- Aydın, B. (2005). *Ölçek Büyüklüğü, Toprak Parçalılığı ve Arazinin Tasarruf Şekline Göre Tarımsal İşletmelerin Analizi*. Ankara: TMMOB Ziraat Mühendisleri Odası.
- Bakırcı, S. (2014). Cumhuriyet Dönemi İktisat Politikalarında Çiftçiyi Topraklandırma Kanunu ve Sonrası. A. Aysu & M. Kayaoğlu (Der.), *Köylülükten Sonra Tarım: Osmanlı'dan Günümüze Çiftçinin İlgası ve Şirketleşme* (236-280). Ankara: Epos Yayınları.
- Balaban, O. (2011). İnşaat Sektörü Neyin Lokomotifi. *Birikim*, 270, 19-26.
- Banaji, J. (2017). *Tarih Olarak Teori*. Akın Sarı (Çev.). Ankara: Dipnot Yayınları.
- Barkan, L. B. (1980). *Türkiye'de Toprak Meseleleri Toplu Eserler I*. İstanbul: Gözlem Yayınları.
- Bernstein, H. (1977). Notes on Capital and Peasantry. *Review of African Political Economy*, 4(10), 108-117.
- Beşiktepe, C. & Demir, H. (2005). Toprak Reformu ve Kadastronun Toplumsal Boyutu. *TMMOB Toprak Reformu Kongresi 2005* (145-160). Ankara: Hermes Basımevi.
- Boratav, K. (1972). *Türkiye Tarımının 1960'lardaki Yapısı İle İlgili Bazı Gözlemler*. Ankara.
- Boratav, K. (2004). *Tarımsal Yapılar ve Kapitalizm*. Ankara: İmge Yayınları.
- Boratav, K. (2006). *Türkiye'de Devletçilik*. Ankara: İmge Kitabevi Yayınları.
- Boratav, K. (2007). *Türkiye İktisat Tarihi*. Ankara: İmge Kitabevi.
- Chayanov, A. V. (1966). *The Theory of Peasant Economy*. Illinois: The American Economy Association.
- Çavdar, T. (2008). *Türkiye'nin Demokrasi Tarihi: 1839-1950*. Ankara: İmge Yayınevi.
- Çınar, S. (2014). *Öteki Proletarya :De-proletarizasyon ve Mevsimlik Tarım İşçileri*. Note bene Yayın evi Ankara
- Değirmenci, S. (2021). *Türkiye'de Tarım Kapitalistleşirken Talepler ve Yasalar*. SAV İstanbul.
- DİE. (1963). *Genel Tarım Sayımı, Tarımsal İşletmeler (Hane Halkı) Araştırması Sonuçları*. DPT Matbaası
- DİE. (1979). *Genel Tarım Sayımı, Tarımsal İşletmeler (Hane Halkı) Araştırması Sonuçları*. DPT Matbaası



Dincer, A. & Aydın, B. (2023). Cumhuriyetin 100. Yılında Tarımda Kapitalist Üretim İlişkilerinin Dönüşümü. *Fiscaeconomia*, 7(Özel Sayı), 65-93. Doi: 10.25295/fsecon.1342634

- DİE. (1980). *Genel Tarım Sayımı, Tarımsal İşletmeler (Hane Halkı) Araştırması Sonuçları*. Ankara: DPT Matbaası
- DİE. (1991). *Genel Tarım Sayımı, Tarımsal İşletmeler (Hane Halkı) Araştırma Sonuçları*. Ankara: DİE
- DİE. (2001). *Genel Tarım Sayımı, Tarımsal İşletmeler (Hane Halkı) Araştırma Sonuçları*. Ankara: DİE
- DİE. (2001a). *Tarımsal Göstergeler 1923-1998*. Ankara: Devlet İstatistik Enstitüsü Matbaası..
- Dincer, A. (2022). *Tarım Sayımları Çerçevesinde Köylülüğün Dönüşümü*. Yayınlanmamış Doktora Tezi, Lisansüstü Eğitim Enstitüsü, Bolu.
- Dincer, A. (2023). Tarım Sayımları Çerçevesinde Tarım İşletmeleri ve Kullanılan Arazi Büyüklüğündeki Değişim ve Bu Değişimin Bölgesel Yansımaları. *Fiscaeconomia*, 7(2), 1557-1590. DOI: 10.25295/fsecon.1251809
- Diyarbakır Sanayi Odası. (1999). GAP Bölgesi'nde Arazi Mülkiyet Yapısı. O. Baydar (Ed.), *75 Yılda Köyden Şehirlere (80-85)*. İstanbul: Tarih Vakfı Yayınları
- DPT. (1995). *Yedinci Beş Yıllık Kalkınma Planı 1996-200*. Ankara: DPT.
- DPT. (2000). *Sekizinci Beş Yıllık Kalkınma Planı 2001-2005*. Ankara: DPT Yayınları
- Ercan, F. (2011). *Kırsal Yapıda Toplumsal Değişme*. İstanbul: Sosyal Araştırmalar Vakfı.
- Erdost, İ. M. (1989). *Osmanlı İmparatorluğunda Mülkiyet İlişkileri: Asya Biçimi ve Feodalizm*. Ankara: Onur Yayınları.
- Fridmann, H. (1980). Household Production and the National Economy: Concepts For he Analysis of Agrarian Formations. *The Journal of Peasant Studies*, 7(2), 158-184.
- Geray, C. (2011). *Dünden Bugüne Kırsal Gelişme Politikaları*. Ankara: Phoenix.
- Gıda Tarım ve Hayvancılık Bakanlığı. (2013). *2013-2017 Tarım Stateji Planı*. Ankara: T.C. Gıda Tarım ve Hayvancılık Bakanlığı.
- Güler, A. B. (2005). *Yeni Sağ ve Devletin Değişimi, Yapısal Uyarılama Politikaları 1980-1995*. Ankara: İmge Kitapevi.
- Günaydın, G. (2002). Küreselleşme ve Türkiye Tarımı. *TMMOB Ziraat Mühendisleri Odası Tarım Politikaları Yayın Dizisi*, No: 3.
- Günaydın, G. (2005). "Neoliberal İman" Yıllarının Tarımdaki Tahribatı. *Teori*, 44-52.
- Günaydın, G. (2006). Türkiye Tarım Sektörü. *Tarım ve Mühendislik*, (76-77), 12-27.
- Günaydın, G. (2014). Köylülüğün Dönüşümü. A. Abdullah & M. Kayaoğlu (Ed.), *Köylülükten Sonra Tarım: Osmanlı'dan Günümüze Çiftçinin İlgası ve Şirketleşme (457-534)*. Ankara: Epos Yayınları.
- Günaydın, G. (2015). Sancılı İlişki, Köylü, Toprak ve İktidar. F. Turan (Ed.), *Toprak Atlası: Toprak, Araziler ve Tarlalar Hakkındaki Olgular ve Rakamlar Veriler 2015 (66-67)*. <https://tr.boell.org/tr/2015/06/22/toprak-atlasi-toprak-araziler-ve-tarlalar-hakkindaki-olgular-ve-rakamsal-veriler> (24.04.2023)



Dincer, A. & Aydın, B. (2023). Cumhuriyetin 100. Yılında Tarımda Kapitalist Üretim İlişkilerinin Dönüşümü. *Fiscoeconomía*, 7(Özel Sayı), 65-93. Doi: 10.25295/fsecon.1342634

- Hobsbawm E. (2011). *Kısa 20. Yüzyıl 1914-1991: Aşırıklar Çağı*. Yavuz Alogan (Çev.). Everest Yayınevi İstanbul
- İnalçık, H. (1998). Çiftliklerin Doğuşu: Devlet, Toprak Sahipleri ve Kiracılar. Ç. Keyder & T. Faruk (Ed.), *Osmanlı'da Toprak Mülkiyeti ve Tarım* (17-35). İstanbul: Tarih Vakfı Yurt Yayınları.
- İnalçık, H. (2018). Devlet-i Aliyye: Osmanlı İmparatorluğu Üzerine Araştırmalar I. İstanbul: Türkiye İş Bankası Kültür Yayınları.
- Kalkınma Bakanlığı. (2014). *Onuncu Kalkınma Planı (2014-2018)*.
- Karaömeroğlu, A. (2006). *Orda Bir Köy Var Uzakta, Erken Cumhuriyet Döneminde Köycü Söylem*. İstanbul: İletişim Yayınları.
- Kasaba, R. (1993). *Osmanlı İmparatorluğu ve Dünya Ekonomisi*. İstanbul: Belge Yayınları.
- Kazgan, G. (1988). 2000 Yılında Türk Tarımı: Biyoteknoloji ve GAP Ne Getirebilecek?. Ş. Pamuk & Z. Toprak (Der.), *Türkiye'de Tarımsal Yapılar (1923-2000)* (257-271). Ankara: Yurt Yayınları.
- Kepenek, Y. (2012). *Türkiye Ekonomisi*. İstanbul: Remzi Kitabevi.
- Keyder, Ç. & Birtek, F. (2016). Türkiye'de Devlet-Tarım İlişkileri (1923-1950). Ç. Keyder (Der.), *Toplumsal Tarih Çalışmaları* (303-326). İstanbul: İletişim Yayınları.
- Keyder, Ç. & İslamoğlu, H. (2016). Osmanlı Tarihi Nasıl Yazılmalı? Bir Öneri. Ç. Keyder (Der.), *Toplumsal Tarih Çalışmaları* (193-244). İstanbul: İletişim Yayınları.
- Keyder, Ç. (1998). Türkiye Demokrasisinin Ekonomi Politikası. İ. C. Schick & T. E. Ahmet (Der.), *Geçiş Sürecinde Türkiye* (N. Satlıgan, Çev.) (38-73). İstanbul: Belge Yayınları.
- Keyder, Ç. (2016). Türk Tarımında Küçük Meta Üretimini Yerleşmesi. Ç. Keyder (Der.), *Toplumsal Tarih Çalışmaları* (343-358). İstanbul: İletişim Yayınları.
- Keyder, Ç. (2019). *Türkiye'de Devlet ve Sınıflar*. İstanbul: İletişim Yayınları
- Kıray, M. (1972). Gecekondu: Azgelişmiş Ülkelerde Hızla Toprakta Kopma ve Kentle Bütünleşememe. *Ankara Üniversitesi SBF Dergisi*, 27(3), 561-573.
- Kip, E. (1988). Türkiye'de Taban Fiyatları, Destekleme Alımları ve İç Ticaret Hadleri. Ş. Pamuk & Z. Toprak (Der.), *Türkiye'de Tarımsal Yapılar (1923-2000)* (135). Ankara: Yurt Yayınları.
- Kitching, G. (1989). *Development and Underdevelopment in Historical Perspective*. London: Routledge.
- Köymen, O. (1999). Cumhuriyet Döneminde Tarımsal Yapılar ve Tarım Politikaları. O. Köymen & O. Baydar (Der.), *75 Yılda Köyde Şehirlere* (1-30). İstanbul: Tarih Vakfı Yayınları.
- Köymen, O. (2012). *Kapitalizm ve Köylülük: Ağalar, Üretenler, Patronlar*. İstanbul: Yordam Kitap.
- Lenin, V.I. (1960). *Tarım Sorunu Teorisi* (Seçme Eserler Cilt: 12).
- Lenin, V.I. (1975). *Rusya'da Kapitalizmin Gelişmesi*. Ankara: Sol Yayınları.



Dincer, A. & Aydın, B. (2023). Cumhuriyetin 100. Yılında Tarımda Kapitalist Üretim İlişkilerinin Dönüşümü. *Fiscaeconomia*, 7(Özel Sayı), 65-93. Doi: 10.25295/fsecon.1342634

- Lenin, V.I. (1994). *1905-1907 Devrimi* (Seçme Eserler Cilt: 3).
- Margulies, R. & Yıldızoğlu, E. (1998). Tarımsal Değişim. I. C. Schick & E. A. Tonak (Der.), *Geçiş Sürecinde Türkiye* (N. Kalaycıoğlu, Çev.) (285-307). İstanbul: Belge Yayınları.
- Marx, K. (2016). *Fransız Üçlemesi*. Ankara: Yordam Yayınları.
- McMicheal, P. (2000). Global Food Politics. F. Magdoff, J. B. Foster & F. H. Buttel (Der.), *Hungry for Profit: The Agribusiness Threat to Farmers, Food and Environment* (125-143) New York: Monthly Review Press.
- Oral, N. (2018). *Türkiye’de Tarım Nasıl Çökertildi?*. Ankara: Redaksiyon Yayıncılık.
- Oral, N., Sarıbal, O. & Şengül, H. (2015). Cumhuriyet Döneminde Uygulanan Tarım Politikaları. N. Oral (Der.), *Türkiyede Tarımın Ekonomi Politikası 1923-2013* (71-90). İstanbul: Ziraat Mühendisleri Odası, Notabene Yayınları.
- Oyan, O. (2016). *Feodalizmden Kapitalizme, Osmanlı’dan Türkiye’ye*. İstanbul: Yordam Yayınevi.
- Önal N. (2006). Kırsal Dönüşüm Programlarının Ekonomi Politikası. *İktisat Dergisi*, (477), İstanbul.
- Önal, N. (2010). Türkiye’nin İktisadi ve Siyasi Tarihinde Toprak Reformu Tartışmalarının Rolü. *Toprak Mülkiyeti-Sempozyum Bildirileri* (49-64). Ankara: Memleket Yayınları.
- Önal, N. (2014). Varlığı Bir Dert, Yokluğu Yara: Cumhuriyet Tarihi Boyunca Devletin Tarıma Müdahaleleri. A. Aysu & M. Kayaoğlu (Der.), *Köylülükten Sonra Tarım: Osmanlı’dan Günümüze Çiftçinin İlgası ve Şirketleşme* (283-305). Ankara: Epos Yayınları.
- Önal, N. (2017). Tarım ve Köylülük "Sorun"larına Dair Bir Tartışma Çerçevesi. *Praksis*, 1(43), 727-739.
- Pamuk, Ş. (1988). İkinci Dünya Savaşı Yıllarında Devlet, Tarımsal Yapılar ve Dönüşüm. Ş. Pamuk & Z. Toprak (Der.), *Türkiye’de Tarımsal Yapılar (1923-2000)* (91-108). Ankara: Yurt Yayınları.
- Roseberry, W. (1978). Peasants as Proletarians. *Critique of Anthropology*, 11, 3-18.
- Rozaliyev, Y. (1978). *Türkiye’de Kapitalizmin Gelişme Özellikleri*. A. Yanan (Çev.). Ankara: Onur Yayınları
- Selik, M. (1969). Milli Demokratik Devrim Fetişizmi. *Emek Dergisi*, 12-13.
- Soyak, A. (2006). *Ulusaldan Uluslarüstüne İktisadi Planlama ve Türkiye Deneyimi*. İstanbul: Der Yayınları
- Şanda, H.A. (1970). *Reaya ve Köylü*. İstanbul. Abora Kitabevi.
- Tarım ve Orman Bakanlığı. (2019). *Çiftçi Kayıt Sistemi (ÇKS) Verileri*.
- Tarım ve Orman Bakanlığı. (2019). *III. Tarım Şurası Çalışma Grup Belgeleri* (1. Cilt). Ankara: T.C Tarım Ve Orman Bakanlığı.
- Tarım ve Orman Bakanlığı. (2019a). *III. Tarım Şurası Çalışma Grup Belgeleri* (3 Cilt). Ankara: T.C Tarım ve Orman Bakanlığı



Dincer, A. & Aydın, B. (2023). Cumhuriyetin 100. Yılında Tarımda Kapitalist Üretim İlişkilerinin Dönüşümü. *Fiscaoeconomia*, 7(Özel Sayı), 65-93. Doi: 10.25295/fsecon.1342634

- TBMM Zabıt Ceridesi, DV, Cilt 20, İçtimai 3, 1. İnikad,1937
- TBMM Zabıt Ceridesi, DVII, Cilt 17, İçtimai 2, 54. İnikad, 1945
- TCMB. (2001). *Güçlü Ekonomiye Geçiş Programı*. Ankara: Merkez Bankası.
- Tekeli, İ. & İlkin, S. (1974). *Savaş Sonrası Ortamında 1947 Türkiye İktisadi Kalkınma Planı*. Ankara: Kalite Matbaası
- Tekeli, İ. & Selim, İ. (1988). Devletçilik Dönemi Tarım Politikaları: Modernleşme Çabaları. Ş. Pamuk & Z. Toprak (Der.), *Türkiye'de Tarımsal Yapılar (1923-2000)* (37-89). Ankara: Yurt Yayınevi.
- Tekelioğlu, Y. (1994). Türkiye ve Avrupa Topluluğunda Tarımsal Yapılar, Dönüşüm Eğilimleri ve Politikalar. *Tarımsal Yapı Dönüşüm ve Strateji Arayışları* (98-105). Ankara: Ziraat Bankası Kültür Yayınları.
- Tekelioğlu, Y. (2010). Toprak Reformu ve Türkiye Uygulamaları. *Akdeniz İİBF Dergisi*, 43-80.
- Tezel, Y. (2020). *Cumhuriyet Döneminin İktisadi Temelleri (1923-1950)*. İstanbul: İş Bankası Kültür Yayınları.
- Tören, T. (2006). Yeniden Yapılanan Dünya Ekonomisinde Marshall Planı ve Türkiye Uygulaması. Tarım-Ulaştırma, Madencilik Özel Sektör Örnekleri. *Türkiye'de Kapitalizmin Gelişimi* (1-44). Ankara: Dipnot Yayınları.
- TÜİK. (2011). *İstatistik Göstergeler 1923-2010*. Ankara: Türkiye İstatistik Kurumu Matbaası.
- Türker, M, Küsek, G. & Deveci, V. (2015). Türkiye'de Arazi Toplulaştırması ve Arazi Bankacılığı. *Türkiye Ziraat Mühendisliği VIII. Teknik Kongresi Bildiriler Kitabı-1* (142-153). Ankara: TMMOB Ziraat Mühendisleri Odası.
- Ulukan, U. (2013). Devlet, Tarım ve Sermaye Tarımda Kapitalist Dönüşümü Yeniden Tartışmak. *Eğitim Bilim Toplum*, 11(43), 56-78.
- Veinstein, G. (1998). Çiftlik Tartışması Üzerine. Ç. Keyder & T. Faruk (Ed.), *Osmanlı'da Toprak Mülkiyeti ve Ticari Tarım*. (Z. Altok, Çev.) (36-58). İstanbul: Tarih Vakfı Yurt Yayınları.
- Vergopoulos, K. (1978). Capitalism and Peasant Productivity. *The Journal of Peasant Studies*, 5:4, 446-465.
- Yeğen, M. (2017). Siyasal İttifaklar ve Devlet: Türkiye Siyasi Tarihinde Toprak Reformları. A. Özüğurlu, A. Büke, E. Çelik & M. Özüğurlu (Ed.), *Akademide Yolculuk Mehmet C. Ecevit'e Armağan* (269-297). Notebene Yayınları, İstanbul.
- Yerasimos, S. (1980). *Az gelişmişlik Sürecinde Türkiye*. B. Kuzucu (Çev.). İstanbul: Gözlem Yayınevi.



Dincer, A. & Aydın, B. (2023). Cumhuriyetin 100. Yılında Tarımda Kapitalist Üretim İlişkilerinin Dönüşümü. *Fiscaoeconomia*, 7(Özel Sayı), 65-93. Doi: 10.25295/fsecon.1342634

Transformation of Capitalist Production Relations in Agriculture in the 100th Century of the Republic

Akif Dincer, Bahadır Aydın

Extended Abstract

The basic debates on agricultural structures, such as the capitalist transformation, dissolution and continuation of the peasantry, have been handled from a Marxist framework and have been emphasised by other schools over time. According to Marx, the peasant class, which emerged with the dissolution of feudal relations of production, will be liquidated with the dominance of capitalist relations of production. As capitalist relations of production develop in society, feudal obligations will disappear and capitalist indicators such as increased taxes and rents will prevail instead, driving the peasants into misery and dissolving them. Kautsky also stated that the small peasantry would be transformed into the cheap labour on capitalist farms and that the peasants would be dissolved by the development of capitalist relations of production. Kautsky stated that dispossession would not happen suddenly but that the peasants would try to survive by selling labour to large farms. Lenin emphasised that in the process of capitalist development, there would be differentiation among the peasants and that the small peasantry would become impoverished and proletarianized by being cut off from the means of production. Although the debates proceeded in line with the predictions of the classical liquidation thesis (Marx, Kautsky, Lenin), some thinkers, such as Chayanov, argued that the peasantry would continue its existence by developing various strategies of adaptation to capitalism.

After the 1960s, the majority of the population was defined as peasants in many underdeveloped countries, which led to the questioning of the dissolution of theses and the emergence of new academic studies on the peasantry. In this period, when the dissolution of the peasantry began to be seen as a matter of process, Marxist economists focused on the thesis of "articulation of modes of production", claiming that the dissolution of the peasantry in underdeveloped countries was still not on course and that peasant production was articulated with capitalist production. Some academic studies in this period tended to reconcile the views of Marx and Chayanov. These studies emphasised that the peasantry had an important function in capital accumulation and urban capitalism, that the peasantry's surplus product was appropriated by commercial capital and emphasised the change in the class position of the peasantry. These studies opposed the concept of peasantry and preferred to use terms such as small commodity producer, semi-proletarian, and hidden proletarian instead of this concept.

During the 1980s, with the implementation of neoliberal policies, the agricultural sector was restructured and new policies began to be imposed on less developed countries. International institutions and transnational corporations have had the conditions to impose all kinds of mechanisms/policies for the implementation of neoliberal policies in agriculture. The restructuring of agriculture has been shaped through basic mechanisms/policies such as the abolition of the state's support mechanisms for the agricultural sector, privatisation of agricultural public economic enterprises (PEE), the abolition of the state monopoly on production inputs like seeds and fertilisers and the free market, and the creation of the



Dincer, A. & Aydın, B. (2023). Cumhuriyetin 100. Yılında Tarımda Kapitalist Üretim İlişkilerinin Dönüşümü. *Fiscaoeconomia*, 7(Özel Sayı), 65-93. Doi: 10.25295/fsecon.1342634

infrastructure for legislation that enables transnational corporations to dominate national markets. In other words, the above-mentioned basic mechanisms had significant effects on the establishment of capitalist relations of production in agriculture. Technological developments, which have significant effects on the spread of capitalist relations of production, have also removed the obstacles to capital accumulation in rural areas and initiated a deepening commodification process in the agricultural sector. This new process, which started in the 1980s, accelerated the phenomenon of capitalism/corporatisation in agriculture, played an important role in the development of capitalist relations of production in agriculture and dissolved most small producers.

We see that the transformation in Turkish agriculture follows a parallel course with the transformation in the world in general. From the Ottoman Empire to the present day, there has been a painful process of dispossession in the rural areas, which has become even more intense after the 1980s. The private ownership of land in the Ottoman Empire in various ways (forced seizure, mukataa, iltizam, Land Code, reforms) paved the way for the development of large land ownership and bequeathed large land ownership as well as small farming to the Republican period. In other words, the legacy transferred from the Ottoman Empire to the Republic is based on the dispossession of small producers. The Republican period used inheritance in line with the conditions of the period and the class preference of large landowners and various capital groups and failed to intervene in the injustice of land distribution. Most of the decisions taken during and after the war period were taken in line with these class preferences and focused on the capital accumulation of these groups. This class preference has been an obstacle to the transformation of property and production relations. In the 1950s, the influence of capitalism in agriculture was felt intensely. Large landowners utilised the advantages of modern technology and caused a major transformation in property and production relations. The increase in the number of landless peasants in the agricultural censuses of the 1963-1970 period shows that large landowners concentrated on land. With the transition to mechanised agriculture, sharecroppers were dissolved and wage labour was widely used in agriculture.

While before 1980, the transformation of production and property relations was determined by domestic policies/dynamics, international institutions and transnational corporations, which were influential in the determination of policies towards agriculture in 1980 and afterwards, redefined the new policies to be implemented in agriculture with the 24 January decisions in the form of capitalisation/corporatisation, liberalisation, and appropriation. As a result of the 24 January neoliberal policies, social state practices such as land redistribution were completely abolished. Instead of making decisions for the socialisation of land, governments have paved the way for the dissolution of rural areas by implementing all kinds of legal regulations for the dissolution of small producers. The 1980s and the post-1980s were the new periods in which different accumulation and distribution policies were adopted and neoliberal policies were imposed on the country. The neoliberal policies imposed on agriculture were implemented in two sub-periods, 1980-2000 and the post-2000s period, and were based on the liquidation of small producers in agriculture. In the 1980-2000 sub-period, liberalization and corporatization policies in agriculture were imposed by international institutions (IMF, WB, WTO) through various legal regulations. In the 2000 and later period, it



Dincer, A. & Aydın, B. (2023). Cumhuriyetin 100. Yılında Tarımda Kapitalist Üretim İlişkilerinin Dönüşümü. *Fiscaeconomia*, 7(Özel Sayı), 65-93. Doi: 10.25295/fsecon.1342634

was brought to the agenda within the scope of EU accession negotiations and it was aimed to bring agricultural structures fully in line with EU standards. The main policy adopted to achieve EU standards was to eliminate small farmers and replace them with large-scale agricultural enterprises.

The results of agricultural censuses for the 1980-2019 period show that agriculture has ceased to be an attractive sector for small producers in the country. In particular, small farming, which is the main component of food production, is being rapidly dissolved. Of the 1.4 million farmers who left agricultural production in the 1980-2019 period, 1.2 million are small producers (enterprises with less than 100 decares). In the same period, 36 million decares of the 80 million decares of unused agricultural production area belonged to small producers. These changes in the size of agricultural enterprises and cultivated land in the 1980-2019 period occurred as a result of the neoliberal policy mechanisms imposed after 1980. With these policies, agricultural production has tended to decrease in general. In other words, agricultural production has ceased to be attractive for small producers. The first thing that needs to be done to prevent the unravelling of agriculture is to redefine and implement these regulations put into effect by the government in favour of small producers.