

Peyzaj kalite hedeflerinin yerel ölçekte belirlenmesi: Antalya Aksu örneği

Determination of landscape quality objectives at local level: the case of Antalya Aksu

Arzu ALTUNTAŞ, Veli ORTAÇEŞME

Akdeniz Üniversitesi, Mimarlık Fakültesi, Peyzaj Mimarlığı Bölümü, 07070, Antalya

Sorumlu yazar (*Corresponding author*): A. Altuntaş, e-posta (*e-mail*): arzualtuntas@yahoo.com.tr

MAKALE BİLGİSİ

Alınış tarihi 10 Şubat 2017
Düzeltilme tarihi 04 Nisan 2017
Kabul tarihi 04 Nisan 2017

Anahtar Kelimeler:

Peyzaj kalite hedefleri
Peyzaj karakter analizi
Aksu
Antalya

ÖZ

Ülkemizde 2004 yılında yürürlüğe giren Avrupa Peyzaj Sözleşmesi'nin taraf ülkelere ilişkin yükümlülüklerinden biri de yerel, bölgesel ve ulusal ölçekte peyzaj kalite hedeflerinin belirlenmesidir. Bu çalışmada, Antalya'nın merkez ilçelerinden biri olan Aksu örneğinde peyzaj kalite hedeflerinin yerel ölçekte belirlenmesi amaçlanmıştır. Öncelikle doğal, kültürel ve sosyo-ekonomik yapının analiz edildiği çalışmada 1987, 2003 ve 2015 yıllarına ait uydu görüntüleri yardımıyla Aksu Bölgesinin mevcut alan kullanımları ile yıllar içindeki değişimler ortaya koyulmuştur. Bölge peyzajlarının sınıflandırılması için peyzaj karakter analizinin gerçekleştirildiği çalışmada DPSIR (İtici güç-baskı-durum-etki-tepki) analizi ile itici güçlerin Aksu peyzajları üzerindeki etkileri belirlenmiştir. Peyzaj kalite hedeflerinin tespitinde ise yerel halk ve uzman görüşleri ile beklentileri alınmıştır. Çalışma sonuçları özellikle Aksu'nun kıyı kesimlerinde önemli değişimlerin yaşandığını, kentsel dokuda büyük bir artış olurken tarım alanlarının azaldığını göstermiştir. Peyzaj karakter analizi sonucunda Aksu ilçesinde 3 adet peyzaj karakter alanı ve 20 adet peyzaj karakter tipi belirlenmiştir. DPSIR analizi bölge peyzajları açısından tarım, çarpık kentleşme ve nüfus artışı, turizm ve ulaşım/altyapı itici faktörlerinin varlığını ortaya koymuştur. Toplam sekiz ayrı sektör/unsur için peyzaj kalite hedefleri tanımlanmıştır. Aksu için ön plana çıkan sektörlerden tarım sektörü için tanımlanan kalite hedefleri arasında, Aksu'nun tarımsal niteliğinin korunması, sera atıklarının düzenli toplanması ve dönüştürülmesi gibi hedefler yer alırken; ulaşım sektörü için belirlenen hedefler arasında, alandan geçen ana karayollarından kaynaklanan gürültü kirliliği ve diğer kirliliklerin önlenmesine yönelik hedefler yer almaktadır.

ARTICLE INFO

Received 10 February 2017
Received in revised form 04 April 2017
Accepted 04 April 2017

Keywords:

Landscape quality objectives
Landscape character analysis
Aksu
Antalya

ABSTRACT

One of the obligations of the European Landscape Convention is the determination of landscape quality objectives (LQO) of country landscapes at local, regional and national levels. In this study, it was aimed to determine the LQO at local scale in Aksu, Antalya. Firstly, in the study where the natural, cultural and socio-economic structure was analyzed, with the help of the satellite images, the changes in the existing land use of Aksu district over the years have been revealed. In the study of landscape character analysis for classification of regional landscapes, the effects of driving forces on Aksu landscapes were determined by DPSIR analysis. For the determination of LQO, local people and expert opinions and expectations were taken. The results of the study showed that there was a large increase in urban areas while agricultural areas decreased in Aksu. As a result of landscape character analysis, 3 landscape character areas and 20 landscape character types were identified in Aksu. The DPSIR analysis has revealed that the existence of agriculture, unplanned urbanization and population growth, tourism and transportation/infrastructure driving forces for regional landscapes. In the scope of the data gained from the study, the LQO for Aksu were identified on eight sector/component basis. Among the objectives identified for the agriculture sector are the conservation of agricultural character of Aksu and the proper collection and recycling of agricultural wastes and for the transportation sector are the prevention of noise pollution and other types of pollutions originating from the main highways crossing the district.

1. Giriş

Avrupa Peyzaj Sözleşmesi'ne göre peyzaj "özellikleri, insan ve/veya doğal faktörlerin etkileşimi ve eylemi sonucunda insanlar tarafından algılandığı şekliyle oluşan bir alan"dır

(Council of Europe 2000; Resmi Gazete 2003). Peyzaj, iklim, rölyef, toprak çeşidi, su kaynaklarının elverişliliği gibi bir alana ait doğal özellikler ile aynı mekânda uygulanan tarım,

ormancılık, kırsal politikalar, kültürel etkiler, ekonomik baskılar gibi insan kaynaklı müdahalelerin bileşkesi ile oluşmaktadır (Atalay 2008). Birçok Avrupa ülkesinde yönetimler tarafından sadece, tarihi, doğal ve daha genel olarak estetik bakımdan istisnai özelliklere sahip alanlar “peyzaj” olarak değerlendirilmiş ve bunların özgün bir hukuki korumayı hak ettiği düşünülmüştür (Kaboğlu 2003). Buradaki amaç, yalnızca güzel olan peyzajları değil tüm peyzajları korumaktır. Bu bağlamda Avrupa Konseyi tarafından oluşturulan Avrupa Peyzaj Sözleşmesi'nin bu bağlamda özel bir önemi vardır.

Avrupa Peyzaj Sözleşmesi'nde, peyzaj politikalarını yürürlüğe koymak için taraf ülkelerin; peyzajın korunması, yönetilmesi ve planlanması amacı paralelinde çaba sarf etmesi gereği vurgulanmıştır (Ortaçşme ve Sayan 2002). Sözleşmeyi onaylayan ülkeler, sözleşmede geçen genel ve özel önlemleri uygulamaya koymayı ve öneriler doğrultusunda hareket etmeyi taahhüt etmiş sayılmaktadır. Türkiye'nin de Avrupa Peyzaj Sözleşmesi'ni imzalamış olması, peyzajlarla ilgili tüm yükümlülükleri kabul ederek yerine getirmesi gerektiği anlamına gelmektedir. Bu yükümlülükler arasında peyzaj kalite hedeflerinin belirlenmesi de bulunmaktadır.

Kalite, Latince kökenli bir kelime olup, bir şeyin nasıl olduğu anlamına gelen “qualitas” sözcüğünden türemiştir. Anlam olarak ise kalite kavramı kullanım amacına göre farklılıklar göstermektedir (Paşaoğlu 2011). Türk Dil Kurumu (2016) sözlüğüne göre ise kalite “nitelik” anlamına gelmektedir. Peyzaj kalitesi, ekolojik/çevresel, sosyo-kültürel ve psikolojik faktörlerin de içerisinde olduğu geniş bir yelpazede tanımlanmaktadır (The James Hutton Institute 2014). Peyzaj kalitesi, çevresel, sosyal ya da ekonomik işlevler ve değerler ile doğrudan ilişkilidir (Wascher 2004). Uzun ve ark. (2008)'na göre peyzaj kalitesi; bir peyzajın yapısal, ekolojik, estetik ve fonksiyonel açıdan değerlendirilmesi anlamına gelmektedir.

Avrupa Peyzaj Sözleşmesi'ne göre peyzaj kalite hedefi, belli bir peyzaj için yetkili kamu makamları tarafından, kamunun peyzaja ilişkin isteklerinin ve beklentilerinin karşılanmasıdır (Council of Europe 2000). Diğer bir ifadeyle peyzaj kalite hedefleri, tanımlanmış ve değerlendirilmiş, “belirli bir peyzaj için, yöre insanının yaşadığı çevrede görmek istediği, onaylanmış/tanınmış özelliklerin tamamını kapsamaktadır.” Peyzaj kalite hedeflerinin ne olduğuna dair sorulacak soruya verilecek yanıt hem çok basit hem de çok karmaşıktır: “Biz nasıl bir peyzaj istiyoruz?”. Avrupa Peyzaj Sözleşmesi'nin temel ayaklarından biri olan peyzaj kalitesi hedefleri, nüfusun yaşam kalitesi üzerinde olumlu bir etkiye sahip, daha iyi peyzajların olduğu bir ülke yolunda ilerlemek amacıyla kurumlar ve toplum için mekânsal ve sektörel politikaların yapılmasında anahtar bir referans noktası durumundadır. Bu nedenle peyzaj kalite hedefleri stratejik bir konuma sahiptir ve genel olarak toplumda yer alan tüm kesimlerde büyük bir peyzaj duyarlılığı gerektiren, peyzaj planlama ve yönetiminde yeni bir araç olarak kabul edilmektedir (Observatori del Paisatge 2011).

Peyzaj kalite hedefleri konusunda birtakım araştırmalar bulunmaktadır. Bu araştırmalarda örnek alanların doğal, kültürel ve sosyo-ekonomik yapılarının araştırılmasının yanı sıra yerel halkın ve uzmanların görüşlerine de başvurulmaktadır (Lothian 2000; Chmielewski ve Sowińska 2008; Tománková 2009; Ramos 2010; Baylan 2012; Karadeniz ve ark. 2013; Uzun ve ark. 2015; Sowińska-Świerkosz ve Chmielewski 2016). Peyzaj

kalite hedeflerinin belirlenmesinde giderek yaygınlaşan yöntemlerden biri de geleceğe yönelik senaryolar oluşturmaktır (Ramos 2010; Özhanç ve Yılmaz 2011; Santruckova ve ark. 2013).

Tüm dünyada olduğu gibi Türkiye peyzajlarında da hızlı bir değişim ve dönüşüm süreci yaşanmaktadır. Ülkemiz peyzajlarındaki bu değişim ve dönüşüm süreçlerinin nedenlerinin daha iyi anlaşılması ve halkın da beklentileri doğrultusunda geleceğe yönelik peyzaj kalite hedeflerinin tanımlanması, sahip olduğumuz peyzajların gelecek nesillere daha sağlıklı bir şekilde aktarılmasını sağlayacaktır. Özellikle Antalya gibi, ülkemizde nüfusun hızlı bir şekilde artış gösterdiği ve ayrıca turizm sektöründeki hızlı gelişmesi sonucunda doğal kaynaklar üzerindeki baskıların arttığı yörelerde planlama ve uygulamaya yönelik kararların alınmasında peyzaj kalite hedeflerinin belirlenmesi daha da önemli olmaktadır.

Bu araştırmanın amacı, peyzaj değişim analizi, peyzaj karakter analizi, DPSIR analizi ile halkın ve peyzaj konularıyla ilgili uzmanların görüşleri çerçevesinde, ulusal, yerel, bölgesel vb. farklı ölçeklerde belirlenmesi gereken peyzaj kalite hedeflerinin Aksu ilçesi örneğinde yerel ölçekte ortaya konulmasıdır. Aksu ilçesi, hem kırsal hem de kentsel karaktere sahip olması, kentsel gelişmelerin henüz başlangıç aşamasında olması, Kurşunlu Şelalesi gibi olağanüstü doğal peyzaj unsurlarına sahip olması, Perge Antik Kenti gibi kültürel/tarihsel peyzajlara sahip olması, EXPO 2016 Fuar Alanı'nın bu ilçede yer alması, alanı boydan boya geçen ve Akdeniz'e dökülen Aksu Nehri'nin varlığı, tarım ve turizm gibi farklı sektörlerin bölgede bulunması nedeniyle çalışma alanı olarak seçilmiştir.

2. Materyal ve Yöntem

2.1. Materyal

Çalışma alanı olarak seçilen Aksu ilçesi (Şekil 1) Antalya ilinin merkez ilçelerinden birisidir. Batısında Muratpaşa, Kepez ve Döşemealtı ilçeleri, doğusunda Serik ilçesi bulunmaktadır. Kuzeyden Burdur ili ile sınırı bulunan ilçenin güneyinde ise Akdeniz yer almaktadır.

İlçenin yüzölçümü 45 648,7 ha'dır. Yerleşim birimleri ilçede genellikle dağınık olarak görülmektedir. Kıyıda ise turizm tesisleri bulunmaktadır. TÜİK (2015) verilerine göre ilçe nüfusu 68 496 kişidir.

Araştırmanın gerçekleştirilebilmesi için çeşitli yardımcı materyallerden yararlanılmıştır. Alanın geçmişteki ve günümüzdeki arazi kullanımlarının belirlenmesi amacıyla 1987 ve 2003 yıllarına ait Landsat 5 TM uydu görüntüleri ile 2015 yılına ait Landsat 8 uydu görüntüsü kullanılmıştır. İlçenin imar durumunun analizi için Aksu Belediyesi ve Antalya Büyükşehir Belediyesi'nden 2013 yılına ait imar paftaları elde edilmiştir. Alanın toprak yapısı ve özelliklerine ilişkin bilgiler Köy Hizmetleri Genel Müdürlüğü'nce 1993 yılında hazırlanan 1/100 000 ölçekli toprak haritalarından sağlanmıştır. Jeolojik yapıyla ilgili veriler, Maden Tetkik ve Arama Enstitüsü (MTA) tarafından 1997 yılında hazırlanan 1/100 000 ölçekli jeolojik haritasından elde edilmiştir. Araştırma alanındaki yeryüzü şekillerinin analizi için Harita Genel Komutanlığı tarafından 1995 yılında hazırlanan 1/25 000 ölçekli topoğrafik haritalar



Şekil 1. Araştırma alanı.

Figure 1. Study area.

kullanılmıştır. İklim verileri Orman ve Su İşleri Bakanlığı Meteoroloji İşleri Genel Müdürlüğünden alınan verilerden oluşturulmuştur. Bitki örtüsü ve yaban hayatı ile ilgili bilgiler için çalışma alanı içerisinde yapılmış araştırmalardan ve Orman ve Su İşleri Bakanlığı, Antalya Orman Bölge Müdürlüğünden alınan amenajman planlarından yararlanılmıştır. Nüfus ve sosyo-ekonomik yapıya ilişkin veriler için, Türkiye İstatistik Kurumu (TÜİK), Antalya Tarım Master Planı ve Antalya İl Çevre Durum Raporu gibi çalışmalardan faydalanılmıştır. Peyzaj kalite hedeflerinin belirlenmesinde, yerel halkla ve uzmanlarla yapılan görüşmelerin sonuçları da materyal olarak kullanılmıştır.

Bunların dışında uzmanlarla ve alanla ilgili bilgilere sahip kişilerle sözlü görüşme sonuçları, fotoğraf ve diğer görsel materyaller ile yazılı kaynaklardan materyal olarak yararlanılmıştır.

2. 2. Yöntem

Araştırma beş aşamada gerçekleştirilmiştir. Birinci aşamada doğal, kültürel ve sosyo-ekonomik yapıya ilişkin envanter, konuyla ilgili literatür taramaları yapılmıştır. Alana ilişkin uydu görüntüleri, haritalar, imar paftaları, planlar ve konuyla ilgili kurum ve kuruluşlar tarafından hazırlanan raporlar

incelenmiştir. Alanın daha iyi tanımlanabilmesi için arazi gözlemlerine de ağırlık verilmiştir. Sosyo ekonomik ve kültürel yapıya ilişkin veriler araştırılmış, ilçedeki resmi kurum ve kuruluşlardan çeşitli bilgiler elde edilmiştir.

İkinci aşamada, ArcGIS 9.3 yazılımı kullanılarak tematik haritalar (eğim, bakı, toprak, topoğrafya, jeoloji, hidroloji haritaları) üretilmiştir. Ayrıca 1987, 2003 ve 2015 yıllarına ait 30 m yersel çözünürlüklü Landsat uydu görüntüleri elde edilmiştir. Bu görüntülerin işlenmesinde ArcGIS 9.3 yazılımı kullanılmış ve görüntüler, kontrol noktaları alınarak WGS 84 datum, UTM 36 N projeksiyon sistemine göre koordinatlandırılarak rektifiye edilmiştir. Rektifiye edilen görüntüler üzerinden, Avrupa Birliği CORINE Arazi Sınıflandırma Sistemi 2. ve 3. düzey temel alınarak mevcut arazi örtüsü/arazi kullanımı (AÖ/AK) belirlenmiş ve yerinde kontrolleri yapılarak Coğrafi Bilgi Sistemleri (CBS) ortamına aktarılmıştır. Burada kontrollü sınıflandırma yaparken Erdas 9.3 yazılımı yardımıyla alanın kaç sınıfa ayrıldığı belirlenmiş, sınıflara ait örnek pikseller üzerinden istatistiksel yorumlamalar yapılmış ve arazi gözlemlerinde alınan koordinatlarla da sınıfların doğrulaması gerçekleştirilmiştir. Bu aşamada, oluşturulan 1987, 2003 ve 2015 yıllarına ait arazi örtüsü/arazi kullanımı (AÖ/AK) haritaları Aksu ilçesinin yıllar içindeki değişim miktarlarının belirlenmesi amacıyla yine ArcGIS 9.3

yazılımında çakıştırılarak 1987-2003 ve 2003-2015 yıllarına ait deęişim haritaları elde edilmiştir. Son olarak ise üç yıla ait haritaların tamamı çakıştırılarak 1987-2015 yılları arasında ilçede meydana gelen deęişim belirlenmiştir. Deęişim analizi yardımıyla bundan sonra ilçede oluşabilecek yeni deęişimlere yönelik öngörülerde bulunularak kalite hedefleri tanımlanmıştır.

Çalışma alanının niteliklerinin daha iyi anlaşılabilmesi için Peyzaj Karakter Analizi de ikinci aşamada yapılan bir diğer çalışmadır. Bunun için Swanwick (2002), Wascher (2005), Atik ve Ortaçesme (2010), Işıklı (2010) ile Şahin ve ark. (2014)'nın çalışmalarından yararlanılmıştır. Bu araştırma için tüm faktörler incelenmiştir. Aksu'nun jeolojik yapısı ve toprak grupları incelendiğinde, her iki verinin de birbirine çok benzediği ortaya çıkmıştır. Toprak grupları, üzerinde oluştukları kayalık formasyonları ile çok büyük oranda örtüşmektedir. Bundan dolayı da Peyzaj Karakter Analizi çalışmasında jeolojik veriler kullanılmamış; topoğrafik yapı, büyük toprak grupları ve arazi örtüsü/arazi kullanımı (AÖ/AK) faktörleri değerlendirmeye alınmıştır. Bu temel altlık verileri, alansal ve sayısal olarak Coğrafi Bilgi Sistemleri (CBS) yardımıyla çakıştırılmış; çakıştırma sonucunda çıkan değerler R Software istatistik programında değerlendirilerek peyzaj karakter birimleri ve bu birimlere ait dendogramlar elde edilmiştir. Dendogramların yorumlanmasının ardından elde edilen veriler ArcGIS 9.3 yazılımında işlenerek peyzaj karakter alan ve tipleri ön sınıflandırması yapılmıştır.

Yine bu aşamada DPSIR analizi uygulanmıştır. DPSIR analizinde Aksu ilçesi için itici güçler belirlenmiş, bunların ilçede oluşturduğu baskılar ve bu baskılardan dolayı oluşan durum ortaya konulmuştur. Burada etki ve tepki adımları birleştirilmiştir. Analizin yapılması sırasında, çalışmanın bundan önceki adımlarından elde edilen veriler, peyzaj deęişimi analizinde ortaya çıkan deęişim durumları, peyzaj karakter analizi sonucunda ortaya çıkan sınıflama sonuçları ile yöre halkı ve uzmanlarla yapılan sözlü görüşme sonuçları kullanılmış; ayrıca arazi gözlemlerinden yararlanılmıştır. Analiz sonuçları peyzaj kalite hedeflerinin belirlenmesinde ve Aksu ilçesi için verilen genel önerilerde kullanılmıştır.

Üçüncü aşamada Baylan (2012) ile Karadeniz ve ark. (2013)'nin çalışmalarında olduğu gibi yerel halkın mekânsal kimlik ve mekânsal bağlılıklarını sorgulamak amacıyla bir anket uygulanmıştır. Bu anketin amacı yerel halkın mekânsal aidiyet durumlarının sorgulanması ve sonraki aşamada yapılacak olan Aksu peyzajlarına ilişkin anket çalışmasının güvenilirliğinin artırılmasıdır. Anket sayısı Anderson (1990) tarafından ortaya atılan formüle göre % 95 güven aralığında (Balci 2011) 400 olarak belirlenmiştir. Denekler, çoğunlukla Aksu ya da Antalya doğumlu kişiler arasından tesadüfi olarak seçilmiş, anketler yüz yüze görüşme esasına dayalı olarak gerçekleştirilmiştir. Anket sonuçlarının istatistiksel analizinde SPSS 15.0, Minitab 13.0 ve Microsoft Office Excel 2007 yazılımları kullanılmıştır. İstatistiksel analizde tekli ve çoklu frekans dağılımları belirlenmiş; Ki Kare Testi yapılarak parametreler arasındaki ilişkiler sorgulanmış; varyans ve korelasyon analizleri ile veriler değerlendirilmiştir.

Dördüncü aşamada, yerel halka ve uzman gruplarına, çalışma alanının peyzaj kalitesinin belirlenmesi ve beklentilerin ortaya konulmasına yönelik sorulardan oluşan bir anket uygulaması gerçekleştirilmiştir. Yerel halka yüz yüze uygulanan anket sayısı yine Anderson (1990)'un öngördüğü formüle göre % 95 güven aralığında (Balci 2011) ve veri kayıplarının da olabileceği dikkate alınarak 400 olarak belirlenmiştir. Yerel halk anketi sorularının belirlenmesinde Observatori del Paisatge

(2011), Baylan (2012) ile Karadeniz ve ark. (2013)'nin çalışmaları temel alınarak peyzaj kalite hedeflerinin belirlenmesine yönelik sorularla özgün bir anket formu oluşturulmuştur. Ayrıca yerel halka ek olarak uzmanların görüşleri de alınmıştır. Uzman grubuna yapılan anket sayısı test anketlerin sonuçlarına göre belirlenmiştir. Burada 6 öğretim üyesi (Akdeniz Üniversitesi Mimarlık Fakültesi Peyzaj Mimarlığı Bölümü'nden 2 kişi ve Mimarlık Bölümü'nden 2 kişi, Akdeniz Üniversitesi Mühendislik Fakültesi Çevre Mühendisliği Bölümü'nden 2 kişi), 1 şehir plancısı, TMMOB Peyzaj Mimarları Odası'nda görevli 1 peyzaj mimarı, T.C. Aksu Belediyesi'nde görevli 1 peyzaj mimarı ve T.C. Gıda, Tarım ve Hayvancılık Bakanlığı'na bağlı Batı Akdeniz Tarımsal Araştırma Enstitüsü'nde görevli 1 peyzaj mimarı olmak üzere toplam 10 deneyimli kişiye anket uygulanmıştır. Anket sonuçlarının istatistiksel analizinde bir önceki aşamada kullanılan yazılımlar kullanılmış, aynı testler yapılmıştır. Elde edilen veriler, Aksu ilçesi peyzaj kalite hedeflerinin listelenmesi amacıyla kullanılmıştır.

Beşinci ve son aşamada ise Aksu'ya ilişkin sosyal, kültürel, ekonomik ve doğal verilerin yanı sıra arazi gözlemleri, peyzaj deęişim, peyzaj karakter ve DPSIR analizlerinin sonuçları ile yerel halk ve uzmanlara uygulanan anket sonuçları yardımıyla Aksu ilçesi için peyzaj kalite hedefleri formüle edilmiştir.

3. Bulgular

3.1. Arazi Örtüsü/Arazi Kullanımı (AÖ/AK) Deęişimi

Aksu ilçesinin geçmişteki ve günümüzdeki arazi kullanımları 1987, 2003 ve 2015 yıllarına ait uydu görüntüleri kullanılarak belirlenmiştir. Buna göre 1987 yılında 6 farklı arazi kullanım tipi bulunurken (kentsel doku, süreksiz kentsel doku, karışık tarımsal alanlar, ormanlar, bitki örtüsü az veya olmayan alanlar, karasal sular), 2003 ve 2015 yıllarında, taş/maden ocakları/kum havuzlarının eklenmesiyle, arazi kullanım tipinin 7'ye yükseldiği tespit edilmiştir. 1987-2015 yılları arasında kapsayan 28 yıllık dönemde kentsel dokuda % 783'lük bir artış gözlenmektedir. Bu süreçte süreksiz kentsel doku ve bitki örtüsü az veya olmayan alanlar artış gösterirken; karasal sular, karışık tarımsal alanlar ve ormanlar azalmıştır (Çizelge 1).

Çizelge 1. 1987-2015 yılları arazi örtüsü/arazi kullanımı deęişim miktarı.

Table 1. 1987-2015 land cover/land use change in figures.

Arazi Örtüsü/Arazi Kullanımı	1987		2015	
	Alan (ha)	Alan (ha)	Deęişim (ha)	Deęişim (%)
Kentsel Doku	149.2	1 317.4	1 168.2	783.0
Süreksiz Kentsel Doku	172.7	642.7	470.0	272.1
Taş/Maden Ocakları, Kum Havuzları	0.0	130.1	130.1	-
Karışık Tarımsal Alanlar	29 730.7	28 215.5	-1 515.2	-5.1
Ormanlar	11 395.3	11 011.7	-383.6	-3.4
Bitki Örtüsü Az veya Olmayan Alanlar	2 914.3	3 313.1	398.8	13.7
Karasal Sular	1 286.5	1 018.2	-268.3	-20.9
Toplam	45 648.7	45 648.7		

3.2. Aksu İlçesi Peyzaj Karakter Analizi

Aksu ilçesi peyzaj karakter alan ve tiplerinin belirlenmesinde ilk olarak ön sınıflama yapılmış olup; ön sınıflamada topoğrafya, toprak özelliklerinden büyük toprak grupları ve CORINE sınıflandırma sistemine göre oluşturulan arazi örtüsü/arazi kullanımı verileri altlık olarak temel alınmıştır. Buna göre ilçede 20 peyzaj karakter tipi ortaya konulmuştur. Yapılan istatistiksel analizler ve arazi gözlemleri sonucunda ise bu karakter tiplerinin 3 peyzaj karakter alanını tanımladığı belirlenmiştir (Şekil 2).

Aksu ilçesinde saptanan üç peyzaj karakter alanının tipik özellikleri aşağıda verilmiştir:

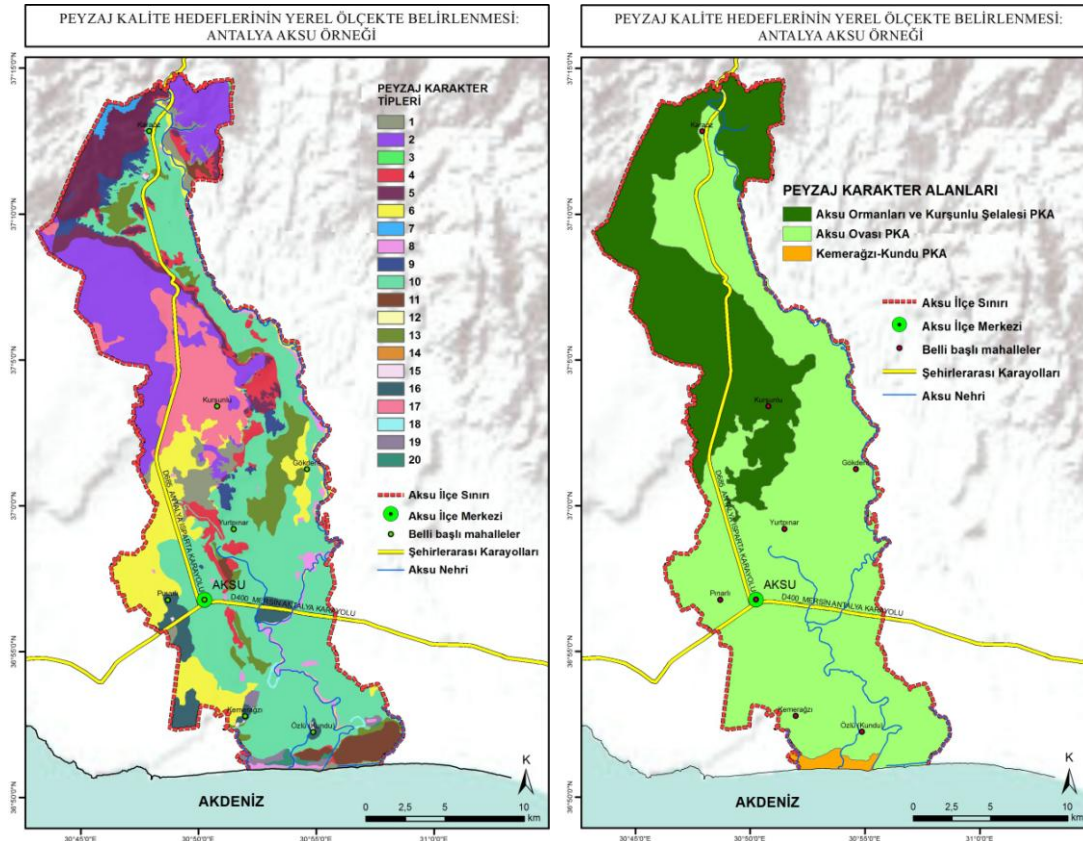
Aksu Ormanları Peyzaj Karakter Alanı, alanının kuzey, kuzeydoğu ve batı bölgelerinde bulunan ve kırmızı Akdeniz topraklarına sahip orman alanlarını kapsamaktadır. Bölge genel olarak 100-500 m yükseklik aralığındadır. Bu karakter alanında ağırlıklı olarak *Pinus brutia* (kızılçam) türü ve maki bitki örtüsü mevcuttur. Çok az ve dağınık kırsal yerleşimler görülmektedir. Kurşunlu Şelalesi Tabiat Parkı bu karakter alanı içinde yer almaktadır.

Aksu Ovası Peyzaj Karakter Alanı, alanın orta, güney ve doğu bölümlerini kapsayan en büyük peyzaj karakter alanıdır. Düz ve düze yakın bir topoğrafyaya sahiptir. Alüvyal toprakların hakim olduğu bu peyzaj karakter alanında, tarımsal alanlar ağırlıklı olmak üzere Aksu ilçe merkezi ve dağınık yerleşimler yer almaktadır. Perge Antik Kenti ve EXPO 2016 Fuar Alanı da bu karakter alanında yer almaktadır.

Kemeragzi-Kundu Peyzaj Karakter Alanı, alanının Akdeniz kıyı kesiminde yer almaktadır. Kolüvyal topraklara sahip, düz ve düze yakın alanlardan oluşan, yerleşim yoğunluğunun baskın olduğu peyzaj karakter alanıdır. Kumullar ve Kemeragzi – Kundu Kültür ve Turizm Koruma ve Gelişim Bölgesi bu karakter alanını oluşturmaktadır. Turizm tesisleri ve yerleşimlerden oluşan bu karakter alanında Akdeniz iklim kuşağı bitki toplulukları, makilikler ve kumul bitkileri mevcuttur.

3.3. Aksu İlçesi DPSIR (İtici Güç-Baskı-Durum-Etki-Tepki) Analizi

DPSIR analizi, peyzaj özelliğinin izlenmesi, peyzaj durumunun ve kalitesinin gösterdiği değişikliklerin ölçülmesi ve duruma etki eden baskı türlerinin tanımlanmasına dayanmaktadır (Atalay 2008). Aksu ilçesinde itici güç olarak tanımlanabilecek faktörler belirlenerek bu faktörlerin neden olduğu baskılar incelenmiş olup; DPSIR analizinin etki ve tepki adımları birlikte tek bir adım olarak tepkiler başlığı altında değerlendirilmiştir. Aksu ilçesine yönelik olarak yapılan DPSIR analizinde itici güç/etken faktörler, tarım, hızlı kentleşme ve nüfus artışı, turizm ve ulaşım/altyapı olarak tanımlanmıştır. DPSIR analizi, Aksu ilçesi için tanımlanan itici güç/etken faktörlerin arazi ihtiyacını ve doğal kaynak kullanımını arttıracığı; ormanların ve tarım alanlarının dönüştürüleceği; inşaat faaliyetlerinin arttırılacağı; plansız yapılaşma ve insan baskısının artacağı ve bunların sonucu olarak da ekosistemlerin zarar göreceği; flora ve faunada tür kayıplarına, çeşitli çevre sorunlarına neden olacağı sonucunu vermiştir.



Şekil 2. Aksu ilçesi peyzaj karakter tipleri ve peyzaj karakter alanları.

Figure 2. Landscape character types and landscape character areas in Aksu.

3.4. Aksu Peyzajlarına İlişkin Yerel Halk ve Uzman Görüşleri

3.4.1. Yerel halkın görüş ve beklentileri

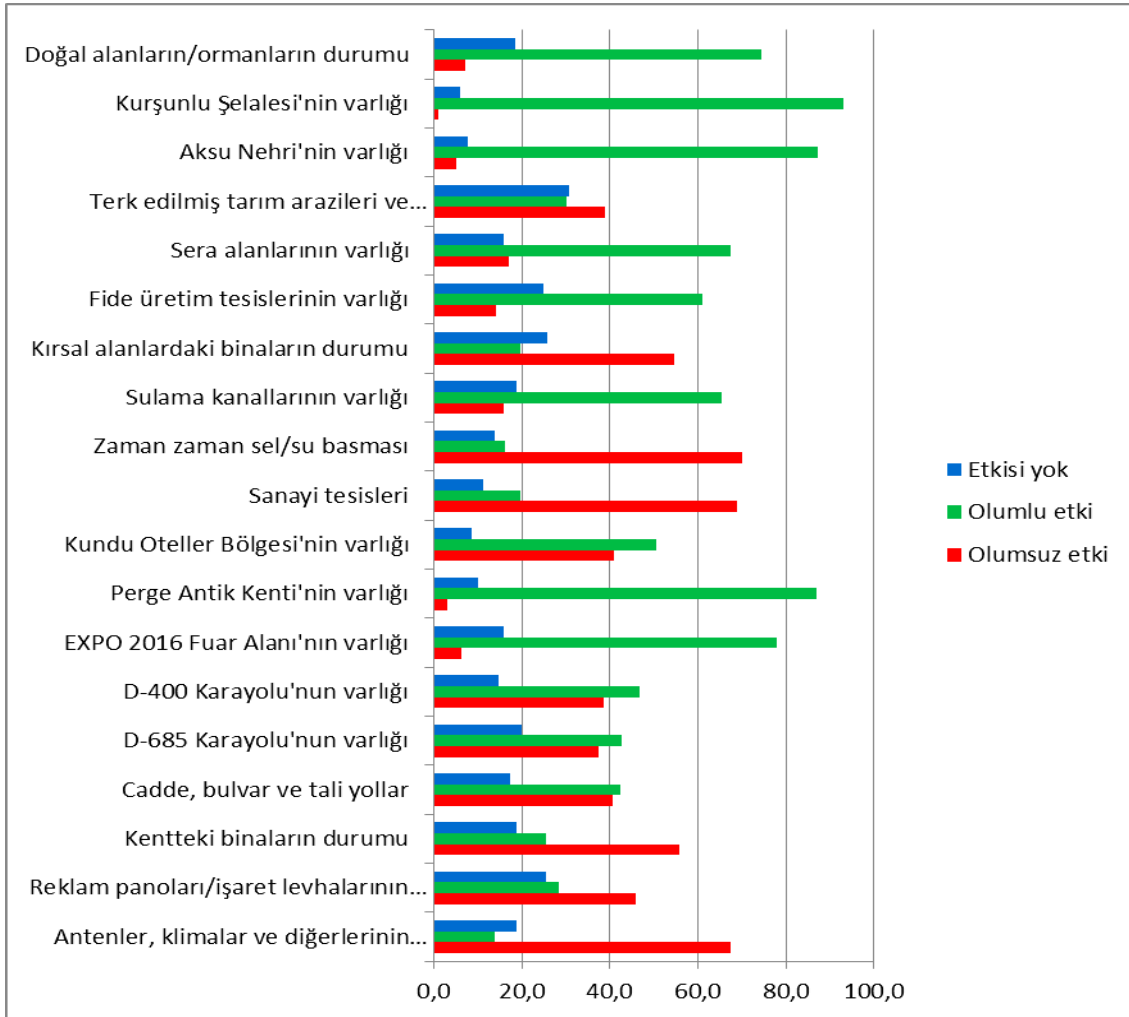
Halkın Aksu ilçesi için geliştirdikleri duygusal, sosyal ve ekonomik bağlantılara yönelik düşüncelerinin öğrenilmesi amacıyla 7 sorudan oluşan mekânsal aidiyet ve 5 sorudan oluşan mekânsal bağlılık anketleri gerçekleştirilmiştir. Buna göre deneklerin % 69.6'sının Aksu'ya ilişkin mekânsal aidiyet duygusu güçlü, % 30.4'ünün ise zayıf olarak belirlenmiştir. Mekânsal bağlılık analizi sonuçlarına göre ise deneklerin mekâna bağlılık oranları % 52.7 oranında güçlü, % 47.3 oranında zayıftır.

Deneklere ayrıca Aksu peyzajları ile ilgili konularda 20 sorudan oluşan bir başka anket uygulanmıştır. Bu ankette Aksu ilçesinde en beğendikleri ve en beğenmedikleri özellikler, yaşadıkları sorunlar, Aksu'yu ve Aksu peyzajlarını nasıl değerlendirdikleri gibi sorular yöneltilmiştir. Ayrıca önermesi yapılan bazı doğal olaylar ve insan faaliyetlerinin peyzajın kalitesini nasıl etkilediğine (olumlu, olumsuz ya da etkisiz) dair görüşleri istenmiştir. Alınan cevaplar, doğal alanlar/ormanlar, Kurşunlu Şelalesi, Aksu Nehri, Kundu Oteller Bölgesi, Perge Antik Kenti ve EXPO 2016 Fuar Alanının denekler tarafından

olumlu etkiye sahip olaylar/varlıklar olarak tanımlandığını göstermektedir. Ancak denekler ilçedeki yapısal unsurları beğenmemektedirler. İlçede yer alan sanayi tesisleri, kırsal alanlardaki ve kentteki binaların durumu, reklam panosu, işaret levhası, anten, klima vb unsurlar olumsuz unsurlar olarak belirtilmiştir. Ayrıca ilçede zaman zaman görülen sel/su basmaları da denekler için olumsuz etkiye sahiptir (Şekil 3).

3.4.2. Uzman görüşleri

Uzmanlara, peyzaj kalite hedeflerinin belirlenmesinde etkili olabilecek peyzaj özellikleri ve peyzajın kalitesini tehdit edebilecek durumlar sorulmuş, ayrıca Aksu peyzajlarına ilişkin düşüncelerinin alınması amacıyla da sorular yöneltilmiştir. Yine uzman grubundan da önermesi yapılan bazı doğal olaylar ve insan faaliyetlerinin peyzajın kalitesini nasıl etkilediğine dair görüşleri istenmiştir. Uzmanlar doğal alanların/ormanların, Kurşunlu Şelalesi'nin, Aksu Nehri'nin ve Perge Antik Kenti'nin Aksu peyzajlarını olumlu; diğer tüm unsurların olumsuz etkilediğini düşünmektedirler. Kundu Oteller Bölgesi ve EXPO 2016 Fuar Alanı konusunda da olumsuz cevap vermişlerdir (Şekil 4).



Şekil 3. "Örnek olayların/varlıkların Aksu peyzajındaki etkisi" sorusuna verilen cevapların dağılımı (%).

Figure 3. Distribution of the answers given in the question "Impact of case studies/assets on Aksu landscape" (%).

3.5. Aksu İlçesi Peyzaj Kalite Hedefleri

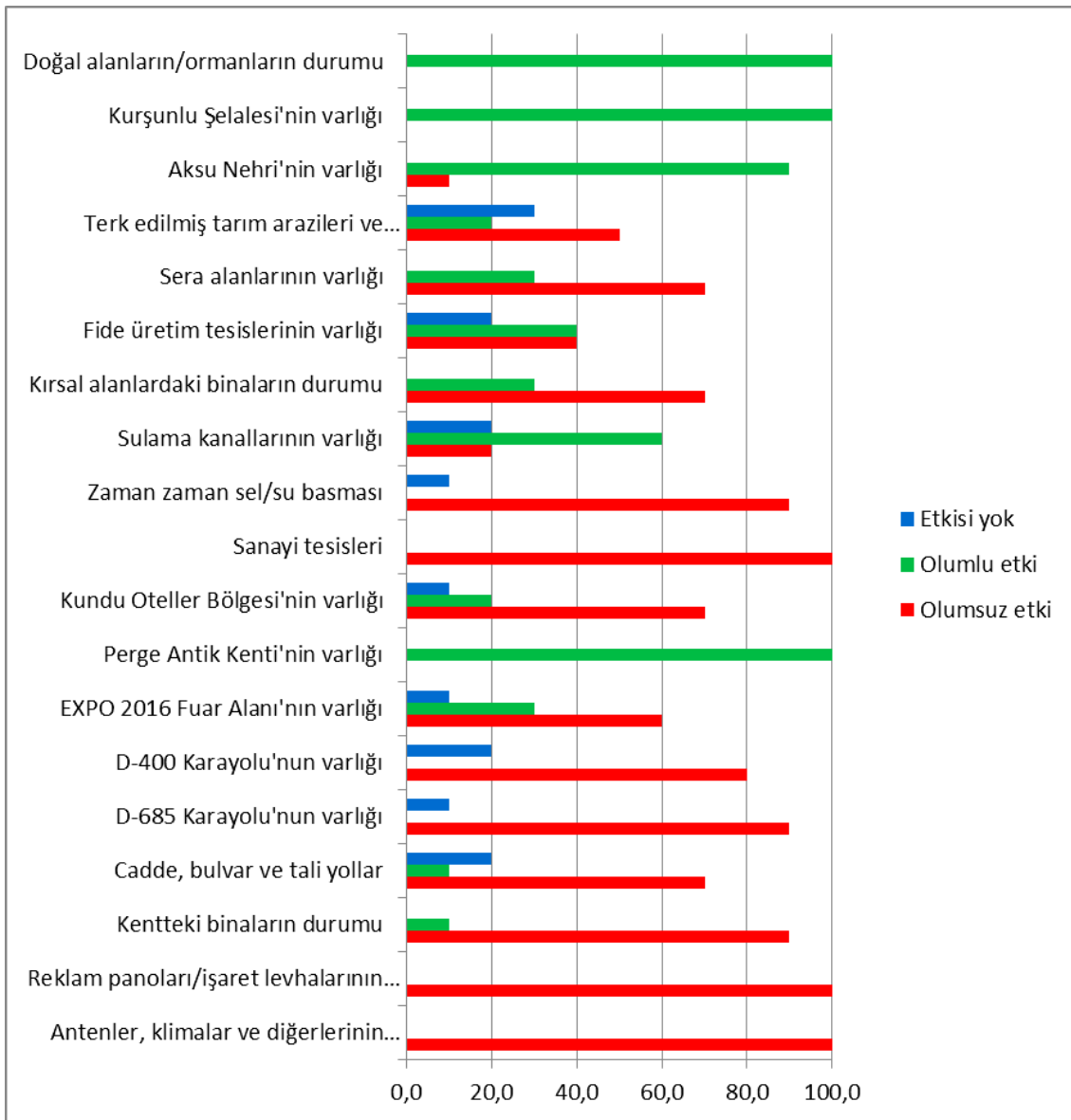
Aksu ilçesi peyzaj kalite hedefleri araştırma kapsamında yapılan analizler, arazi gözlemleri, literatür taramaları ve sözlü görüşme sonuçlarına göre, Yerleşim alanları, Tarım alanları, Korunan alanlar, Ormanlar, Akarsular/su yapıları, Ulaşım, Turizm ile İmaj ve kimlik sektörleri/unsurları temelinde tanımlanmıştır. Aksu ilçesi peyzajları açısından ön plana çıkan iki önemli sektör/unsur için belirlenen peyzaj kalite hedefleri Çizelge 2 ve Çizelge 3'te verilmiştir.

4. Tartışma ve Sonuç

Avrupa Peyzaj Sözleşmesi ile ülkemizde gündeme gelen ve görece daha az bilinen konulardan birisi de peyzaj kalite hedeflerinin ortaya konulmasıdır. İnsanların yaşadıkları çevreye ilişkin beklentilerinin de formüle edildiği peyzaj kalite hedefleri

ile Chmielewski ve Sowinska (2008)'de belirtildiğine göre; "Biz nasıl bir peyzajda yaşamak istiyoruz?" sorusunun cevabı aranmaktadır (Baylan 2012).

Antalya'nın Aksu ilçesinin peyzajlarına yönelik yerel ölçekte gerçekleştirilen bu çalışma peyzaj değişimi analizi, peyzaj karakter analizi DPSIR analizi ve anket çalışmalarının analizi ile arazi gözlemleri ve literatür taramalarına dayanmaktadır. Peyzaj kalite hedeflerinin belirlenmesinde, çalışma alanının peyzaj özelliklerinin ayrıntılı analizine ek olarak, peyzaj karakter analizi, peyzaj değişim analizi ve DPSIR analizi gibi analizler de yapılmıştır. Bunlara ek olarak, halkın içinde yaşadığı peyzajlara ilişkin görüş, öneri ve beklentilerini belirlemek üzere yöre halkı ile anket çalışmaları gerçekleştirilmiştir. Yapılan anketler, hedeflerin belirlenmesinde halkın görüşlerine yer verilmesi sağlamıştır.



Şekil 4. "Örnek olayların/varlıkların Aksu peyzajındaki etkisi" sorusuna verilen cevapların dağılımı (%).

Figure 4. Distribution of the answers given in the question "Impact of case studies/assets on Aksu landscape" (%).

Çizelge 2. Aksu ilçesi tarım alanlarına ilişkin peyzaj kalite hedefleri.

Table 2. Landscape quality objectives for agricultural areas in Aksu.

Peyzaj Kalite Hedefleri (Tarım)	Hedeflerin Kaynağı					
	PDA	PKA	DPSIR	AS	AG	LT/SG
Aksu'nun tarımsal niteliği korunmalıdır.				✓		✓
Sera atıklarının düzenli toplanması ve dönüştürülmesi sağlanmalıdır.			✓	✓	✓	✓
Organik tarım uygulamaları yaygınlaştırılmalıdır.						✓
Tarım alanlarında anız yakılması kontrol altına alınmalıdır.					✓	✓
Modern tarım teknikleri yaygınlaştırılmalıdır.				✓	✓	✓
Özellikle I. ve II. sınıf topraklar tarımsal amaç dışında kullanılmamalıdır.	✓				✓	✓
Tarımsal faaliyetlerde gübre, pestisit, insektisit ve su kullanımı kontrol altına alınmalıdır.			✓	✓	✓	✓
Yeraltı ve yerüstü sularının tarımsal amaçlarla bilinçsizce kullanımı önlenmeli, gerekli kontroller düzenli olarak yapılmalıdır.					✓	✓
Tarımsal amaçlı orman açmalarına izin verilmemelidir. Özellikle Kayadibi, Karaöz ve Kurşunlu mahallelerinde denetimler sıklaştırılmalıdır.	✓		✓		✓	✓
Katı atık depolama alanına yakın olan Yeşilkaraman mahallesinin tarımsal alanların bu alandan zarar görmemesi açısından gereken çalışmalar yapılmalı ve önlemler alınmalıdır.				✓	✓	✓
Seralarda kış mevsiminde soba kaynaklı hava kirliliğine karşı çözümler üretilmeli, üreticiler tarımsal kredilerle desteklenerek sera altyapıları güçlendirilmelidir.					✓	✓

PDA: Peyzaj Değişimi Analizi, PKA: Peyzaj Karakter Analizi, DPSIR: *İtici Güç-Baskı-Durum-Etki-Tepki Analizi*, AS: Anket sonuçları, AG: Arazi gözlemleri, LT/SG: Literatür taramaları / sözlü görüşmeler

Çizelge 3. Aksu ilçesi ulaşımına ilişkin peyzaj kalite hedefleri.

Table 3. Landscape quality objectives for transportation in Aksu.

Peyzaj Kalite Hedefleri (Ulaşım)	Hedeflerin Kaynağı					
	PDA	PKA	DPSIR	AS	AG	LT/SG
D-400 ve D-685 Karayolları ve diğer yolların yüzeyinden emilmeyerek sızan yağmur suları içerisinde bulunan ağır metaller, toz, motor yağı gibi kirleticiler direkt akarsulara boşalmakta ve doğal ekosistemi etkilemektedir. Bundan dolayı gerekli önlemler alınmalıdır.					✓	✓
D-400 ve D-685 Karayolları'nın emisyon değerleri ölçülmeli ve gerekli önlemler alınmalıdır.						✓
D-400 ve D-685 Karayolları bazı yerleşimlerin ortasından geçmektedir. Bundan dolayı da insan kullanımları açısından gerekli görülebilecek uygun yerlere alt ve üst geçitler yapılmalı, sinyalizasyon sistemi ile yayalar için daha elverişli şartlar oluşturulmalıdır.			✓	✓	✓	✓
Karayollarının kenarında yer alan yerleşim yerlerinin (örn: Karaöz, Yeşilkaraman) gürültü ve trafikten kaynaklanan kirlilikten korunması için gürültü perdeleri yapılmalıdır.					✓	✓
D-400 ve D-685 Karayolları'nın özellikle yerleşim alanlarına yakın olan bölgelerine gürültü perdeleri yapılmalıdır. Bu yollarda yer alan reklam tabelaları görüntü kirliliğine neden olduğu için kaldırılmalıdır.					✓	✓
D-400 ve D-685 Karayolları'nın yol peyzajı iyileştirilmeli, yol peyzajına uygun bitki türleri kullanılmalıdır.					✓	✓
Özellikle karayolları yakınında peyzaj onarım çalışmaları yapılarak erozyon ve toprak kaybı önlenmelidir.					✓	✓
Taşıt yolu ve tali yolların altyapısı güçlendirilmelidir.				✓	✓	
Özellikle tali yollarda uygun yerlere yönlendirme tabelaları konulmalıdır.				✓	✓	
Bisiklet ve yaya yolları alt yapısı güçlendirilmelidir.				✓	✓	
Mahalleler arası toplu taşıma imkanları artırılmalıdır.				✓	✓	

PDA: Peyzaj Değişimi Analizi, PKA: Peyzaj Karakter Analizi, DPSIR: *İtici Güç-Baskı-Durum-Etki-Tepki Analizi*, AS: Anket sonuçları, AG: Arazi gözlemleri, LT/SG: Literatür taramaları / sözlü görüşmeler

Çalışmadan elde edilen sonuçlara göre, 1987- 2015 yılları arasında Aksu ilçesi genelinde arazi örtüsü/arazi kullanımı açısından en büyük değişim tarımsal alanların kentsel dokuya ve yine tarımsal alanlar ile ormanlık alanların bitki örtüsü az veya olmayan alanlara dönüşümü şeklinde gerçekleşmiştir. Bu durumun sebepleri arasında ilçede imarlı alanların artması ve dolayısıyla ilçeye olan göç ile birlikte kentsel dokunun artması sayılabilir. Aynı zamanda Kemerağzı-Kundu Kültür ve Turizm Koruma ve Gelişim Bölgesi'nin ilanı ile birlikte turizmin gelişimi de ilçenin Akdeniz kıyısındaki değişiminde önemli rol oynamıştır. Arazi kullanımındaki değişim analizi sonuçları, Yıldırım (2013)'ün Manavgat havzasında yaptığı çalışmadan elde edilen sonuçlarla paralellik göstermektedir.

Aksu peyzajlarının tanımlanması ve sınıflandırılması için kullanılan peyzaj karakter analizi sonuçlarına göre, ilçede 3 adet

peyzaj karakter alanı ve 20 adet peyzaj karakter tipi saptanmıştır. Yapılan peyzaj karakter analizi ve peyzaj değişim analizi sonuçlarına göre ilçenin doğal yapısı ve arazi kullanımlarında fazla varyasyon tespit edilmediğinden, peyzaj karakter alanlarının sayısının az olması normal bir sonuç olarak değerlendirilmektedir.

Çalışmada, Aksu ilçesi DPSIR analizine göre tarımın, hızlı kentleşme ve nüfus artışının, turizmin ve ulaşım/altyapının birer itici güç olarak ilçeyi şekillendirdiği ortaya çıkmıştır. İlçe nüfusunun 2000 yılında 42.467 kişi iken 2015 yılında 68.496 kişiye yükselmesi ve buna paralel olarak barınma, beslenme, istihdam vb. ihtiyaçlar doğal kaynaklar üzerinde baskı oluşturmakta ve Aksu peyzajlarını olumsuz yönde etkilemektedir.

Peyzajın, Avrupa halklarının yaşama ortamının önemli etmenlerinden birini temsil ettiği bilinciyle hareket eden Avrupa Konseyi'nin yetkili organlarına göre; peyzajın bozulması, bu halkların günlük yaşamlarının niteliği üzerinde olumsuz bir etki yaratmaktadır (Kaboğlu 2003). Bundan dolayı peyzajla ilgili alınacak kararlarda halkın görüşüne danışılması, daha kalıcı uygulamaların gerçekleştirilmesinde önemli bir adımdır. Bu araştırma kapsamında yapılan anket çalışmaları yöre halkının peyzaj kalite hedeflerinin belirlenmesine katılımını sağlamıştır. Anketlerden elde sonuçlar konuyla ilgili araştırma yapan araştırmacıların bulgularıyla benzerlik göstermektedir. Howley ve ark. (2012) yaptıkları anket çalışmasında, deneklerin tarımsal peyzajı daha estetik bulduğu ve yoğun modern tarım yerine kapsamlı geleneksel tarım yapılmasını istedikleri sonucuna ulaşmışlardır. Ruscule ve ark. (2013) ise terk edilmiş tarım arazileri hakkında halkın genel kanısının olumsuz olduğunu ortaya koymuşlardır. Aksu'da da terkedilmiş tarım arazileri genel olarak beğenilmemekte; fakat tarımsal peyzaj estetik olarak algılanmaktadır. Ancak halk, naylon gibi tarımda sıkça kullanılan atıkları önemli bir çevresel sorun olarak görmektedir.

Çalışma kapsamında yöre halkı ve uzmanlara uygulanan anketlerin sonuçlarına göre, her iki grubun da doğaya ve doğal alanlara değer verdiği görülmektedir. Yerel halk öncelikli olarak sorunlarının çözülmesini istemektedir; bundan dolayı da doğaya müdahale edilebilecek fakat sorunlarını çözebilecek uygulamaları beğenmektedir. Bu sonuç yöre halkının yollar konusunda verdiği cevaplardan anlaşılmaktadır. Uzmanlar ise tam tersi bir yaklaşımla önceliği doğaya ve doğal alanlara vermekte; bu alanlara uygun, çevre dostu uygulamalar ve planlamalar yapılmasını önermektedir.

Çalışma kapsamında Aksu için sektörel bazda belirlenen peyzaj kalite hedeflerinin gerçekleştirilebilmesi için peyzaj konularıyla ilgili çalışan kurumların işbirliğine gereksinim bulunmaktadır. Ülkemiz devlet yönetim yapısı içerisinde, ilçe düzeyinde peyzaj kalite hedeflerinin uygulanmasında birinci derecede yetkili makam, ilçe belediyeleridir. Dolayısıyla Aksu ilçesi için formüle edilen peyzaj kalite hedeflerinin gerçekleştirilmesi ancak Aksu Belediyesi'nin etkin çalışması ile mümkün olabilecektir. Ancak, bu konuda tek yetkili kurum Aksu Belediyesi değildir. Antalya'nın bir büyükşehir olması nedeniyle, ilgili mevzuat gereği planlama yetkisi ile ilçenin belirli bölgelerinin (örneğin ana bulvarlar gibi) yönetimi yetkisi Antalya Büyükşehir Belediyesi'ndedir. Dolayısıyla peyzaj kalite hedeflerinin gerçekleştirilmesinde büyükşehir belediyesinin üstleneceği roller de bulunmaktadır. Yerel yönetimlere ek olarak, tasarruf yetkisinin başka kurumlarda olduğu alanlar da bulunmaktadır. Orman ve Su İşleri Bakanlığı'nın tasarrufunda olan Kurşunlu Şelalesi Tabiat Parkı; Kültür ve Turizm Bakanlığı'nın tasarrufunda olan Perge Antik Kenti ve Kemeragzı-Kundu Kültür ve Turizm Koruma ve Gelişim Bölgesi; Gıda, Tarım ve Hayvancılık Bakanlığı'nın tasarrufunda olan EXPO 2016 Fuar Alanı ve Batı Akdeniz Tarımsal Araştırmalar Enstitüsü (BATEM) arazilerine ilişkin uygulamalarda bu kurumlara roller düşmektedir. Dolayısıyla, formüle edilen peyzaj kalite hedeflerinin hayata geçirilebilmesi için Antalya Valiliği, Antalya Büyükşehir Belediye Başkanlığı, Aksu Kaymaklığı ve Aksu Belediye Başkanlığı'nın işbirliği gerekmektedir.

Aksu ilçesi, Antalya kentinin doğu ucunda, halen önemli ölçüde doğal ve tarımsal karakterini koruyan bir ilçedir. İlçe, Kurşunlu Şelalesi Tabiat Parkı, Perge Antik Kenti ve EXPO 2016 Fuar Alanı gibi ulusal ve uluslararası ölçekte öneme sahip doğal ve kültürel unsurları barındırmaktadır. Ancak ilçe nüfusu

hızla artmakta, ilçenin Akdeniz kıyısında kalan bölümünde hızlı bir turizm gelişimi göze çarpmaktadır. Bu nedenle ilçe peyzajlarının niteliğinin korunması önem taşımaktadır. Ters durumda Aksu'nun sahip olduğu peyzajların değerini yitirmesi söz konusu olabilecektir. Bu bağlamda, araştırma sonucunda ortaya konulan peyzaj kalite hedefleri gerek yerel ve gerek bölgesel yöneticilere yol gösterici olabilecek niteliktedir.

Bir kentin ya da bölgenin sağlıklı yapılaşmasında ve gelişiminde imar planlama süreci büyük önem taşımaktadır. Planlama sürecinde ekolojik yapının, doğal ve kültürel peyzaj öğelerinin korunması temelinde bir yaklaşım benimsenmelidir. Aksu ilçesinin imar planlama süreci devam etmektedir. Gelecekte sağlıklı yapılanması ve peyzaj kalite hedeflerinin gerçekleştirilebilmesi için bu durum bir fırsat teşkil etmektedir. Mansuroğlu ve ark. (2012)' na göre, yeşil alanların ve doğala yakın alanların birbirleriyle ve kent çevresindeki diğer doğala yakın alanlarla bir kentsel açık ve yeşil alan sistemi geliştirilmesi kapsamında yapay ya da doğal nitelikli peyzaj koridorları yardımıyla bağlantısı kurularak, bu alanların sürdürülebilirliği sağlanmalıdır. Bu nedenle imar planlama süreci devam eden Aksu için ekolojik temelli bir planlama yaklaşımının benimsenmesi, ilçenin sahip olduğu kaynakların sürdürülebilirliği açısından oldukça önemlidir.

Alandaki yoğun seracılık faaliyetleri, yapıların basit mimari tarzlarının yanı sıra parsellerdeki dağılımlarını da büyük ölçüde etkilemektedir. Herhangi bir ortak kültürün ya da mimari tarzın varlığına işaret etmeyen ve tamamen gelişmiş güzel inşa edilmiş olan yapılar-binalar genellikle sera arazilerinin köşelerinde şekillenmekte ve geriye kalan alanlarda da seracılık yapılmaktadır. Bu faaliyet alanı bu yöredeki insanlar için ortak bir kültür oluşturacak yaklaşım ve uygulamalardan uzaktır, bu nedenle ortak bir mimari yapının şekillenmesinden söz edilmemektedir (Öz ve ark. 2010). Bundan dolayı da Aksu ilçesinin tamamına ilişkin bir kent kimliği ve kent imajı oluşturulmalıdır. Peyzajın zamanla geçirdiği pek çok doğal değişimler, o yöreye özgün kimliği oluşturmaktadır. Bu kimliğin korunması, sürdürülebilir olması ve gelecek kuşaklara aktarılması gerekmektedir. Bu bağlamda içinde yer aldığı coğrafya ve barındırdığı özelliklere göre farklı özgünlük değerine sahip olan ve çok farklı ölçek ve kimliklere sahip yerel peyzajlar korunmalı ve sürdürülebilirliği sağlanmalıdır. Bireylerin yaşadığı çevrenin kimliğini korumasına ve yaşatmasına yönelik bireysel tutum ve davranışları geliştirmesi için farkındalığın yaratılması yapılması gereken çalışmalar arasında yer almaktadır (Uslu Odabaş ve Şahin Körmeçli 2015).

Sonuç olarak, Avrupa Peyzaj Sözleşmesi peyzajları kültürel ve doğal mirasın çeşitliliğinin bir ifadesi ve insanların kimliklerinin bir parçası olarak kabul etmekte; peyzajların korunması, yönetilmesi ve planlanması amacıyla peyzaj politikaları oluşturulmasını talep etmektedir. Aynı zamanda Sözleşme kamuoyunun, yerel ve bölgesel yönetimlerin ve ilgili diğer tarafların peyzaj politikalarının tanımlanması ve uygulanması konusunda teşvik ederek; peyzajı, ülke bölge ve kent planlama politikaları ve ülkenin kültürel, çevresel, tarımsal, sosyal ve ekonomik politikaları ile bütünleştirmeyi hedeflemektedir. Bu açıdan Avrupa Peyzaj Sözleşmesi, sahip olduğumuz zengin peyzajların korunması ve gelecek kuşaklara aktarılması bakımından önemli fırsatlar sunmaktadır. Bu araştırma, Sözleşmenin yükümlülüklerinden birisi olan taraf ülkelerin "tanımladıkları peyzajlar için kamunun görüşünün alınmasından sonra kalite hedeflerinin tanımlanması" kapsamında gerçekleştirilmiş olup, elde edilen sonuçların gerek peyzajların planlanması, tasarımı ve yönetimi ve gerekse peyzaj

politika ve stratejilerinin belirlenmesine katkıda bulunma potansiyeli bulunmaktadır. Sonuçların uygulamaya aktarılabilmesi için yerel yönetimler ve yetkili diğer kamu kurumları arasında etkin bir işbirliği mekanizmasının kurulması gerekmektedir.

Yapılan bu çalışma yerel ölçekte bir çalışma olup, bundan sonra ilçeye yönelik olarak daha alt ölçeklerde peyzaj kalite hedeflerinin tanımlanması, ayrıca diğer ilçelere ait peyzaj kalite hedeflerinin belirlenmesi ve ardından Antalya peyzajlarının bütüncül bir şekilde korunabilmesi için il genelinde peyzaj karakter alanlarının saptanması ve peyzaj kalite hedeflerinin belirlenmesi gerekmektedir.

Teşekkür

Bu çalışma 2014.03.0121.012 proje numarasıyla Akdeniz Üniversitesi Bilimsel Araştırma Projeleri Yönetim Birimi tarafından desteklenmiş olan doktora tez projesinin bir bölümüdür.

Kaynaklar

- Atalay A (2008) Gökçeada İçin Bir Kaynak Yönetim Modelinin Geliştirilmesi. Doktora tezi. Ankara Üniversitesi, Fen Bilimleri Enstitüsü, Ankara.
- Atik M, Ortaçesme V (2010) Peyzaj Karakter Analizi Yöntemi ile Antalya Side Bölgesi Kültürel Peyzajlarının Karakter Analizi. TÜBİTAK Araştırma Projesi 108Y345, s. 96.
- Balcı A (2011) Sosyal Bilimlerde Araştırma Yöntem, Teknik ve İlkeler. Pegem Akademi Yayınları, ISBN: 9756802403, Ankara.
- Baylan E (2012) Doğal Kaynak Yönetimi İçin Kolaboratif Peyzaj Planlama: Karasu Nehri Örneği. Doktora tezi. Ankara Üniversitesi, Fen Bilimleri Enstitüsü, Ankara.
- Chmielewski TJ, Sowińska B (2008) Social Expectations Concerning Landscape Quality Objectives for the Roztocze – Solska Forest Region. Teka Kom. Ochr. Kszt. Środ. Przyr. – OL PAN, 2008, 5, s. 41–49.
- Council of Europe (2000) European Landscape Convention. Floransa.
- Howley P, Donoghue CO, Hynes S (2012) Exploring Public Preferences for Traditional Farming Landscapes. Elsevier, Landscape and Urban Planning 104, p. 66–74.
- Işıklı RC (2010) Antalya – Side Bölgesi Kültürel Peyzajlarının Karakter Analizi. Yüksek lisans tezi. Akdeniz Üniversitesi, Fen Bilimleri Enstitüsü, Antalya.
- Kaboğlu İÖ (2003) Avrupa Peyzaj Sözleşmesi'nde Peyzaj Hakkı, Avrupa Peyzaj Sözleşmesi ve Türkiye (ed. Atabay, S.). Yıldız Teknik Üniversitesi, İstanbul.
- Karadeniz N, Tamer NG, Ustaoglu E, Yenilmez NA, Baylan E, Kuş M, Özkil A, Turan EF (2013) Kolaboratif Peyzaj Planlama Kapsamında Su Kaynakları Yönetimi ve Peyzaj Kalite Hedeflerinin Belirlenmesi: Karasu Nehri (Yukarı Fırat Havzası-Erzincan Örneği). TÜBİTAK ÇAYDAG Araştırma Projesi 110Y285, s. 314.
- Lothian A (2000) Landscape Quality Assessment of South Australia. University of Adelaide, Department of Geographical & Environmental Studies, Australia, p. 443.
- Mansuroğlu S, Kınıklı P, Saatci B (2012) Antalya'da Kentsel Gelişimin Ekolojik Açından Değerlendirilmesi ve Sürdürülebilirlik Kapsamında Önerilerin Geliştirilmesi. Ege Üniversitesi, Ziraat Fakültesi Dergisi, ISSN: 1018-8851, İzmir, s. 255-264.
- Observatori del Paisatge (2011) Landscape Quality Objectives for Catalonia. <http://www.catpaisatge.net/eng/objectius.php> Erişim 25.09.2014.

- Ortaçesme V, Sayan MS (2002) Avrupa Peyzaj Sözleşmesi ve Peyzaj Mimarlığı Mesleğine Getirdikleri. YAPI-Mimarlık, Kültür ve Sanat Dergisi, Peyzaj Mimarlığı Eki, No: 245, İstanbul, s. 10-12.
- Öz M, Erdoğan A, Göktürk RS, Yavuz M, Karaardıç H (2010) Kuşunlu Şelalesi Tabiat Parkı Uzun Devreli Gelişme Planı Projesi. Analitik Etüt Raporu. Orman ve Su İşleri Bakanlığı Antalya Şube Müdürlüğü. Antalya.
- Özhancı E, Yılmaz H (2011) Rekreasyon Alanlarının Görsel Peyzaj Kalitesi Yönünden Değerlendirilmesi; Erzurum Örneği. İğdır Üniversitesi, Fen Bilimleri Enstitüsü Dergisi, Sayı: 1(2), s. 67-76, İğdir.
- Paşaoğlu P (2011) Hizmet İşletmelerinde Toplam Kalite Yönetimi. Tezsiz Yüksek Lisans Bitirme Projesi. Süleyman Demirel Üniversitesi, Sosyal Bilimler Enstitüsü, İşletme Anabilim Dalı, s. 32, Isparta.
- Ramos IL (2010) "Exploratory Landscape Scenarios" in the Formulation of "Landscape Quality Objectives". Elsevier, Futures 42, p. 682-692.
- Resmi Gazete (2003) Avrupa Peyzaj Sözleşmesi'nin Onaylanmasının Uygun Bulunduğuna Dair Resmi Gazete, Sayı: 25141, Ankara.
- Ruscule A, Nikodemus O, Kasparinskis R, Bell S, Urtane I (2013) The Perception of Abandoned Farmland by Local People and Experts: Landscape Value and Perspectives on Future Land Use. Elsevier, Landscape and Urban Planning 115, p. 49–61.
- Santruckova M, Weber M, Lipsky Z, Stroblova L (2013) Participative Landscape Planning in Rural Areas: A Case Study From Novodvorsko, Zehu'sicko, Czech Republic. Elsevier, Futures 51, p. 3-18.
- Sowińska-Świerkosz BN, Chmielewski TJ (2016) A New Approach to the Identification of Landscape Quality Objectives as a Set of Indicators. Elsevier, Journal of Environmental Management 184: p. 596–608.
- Swanwick C (2002) Landscape Character Assessment. Guidance for England and Scotland, Cheltenham (UK);Edinburg: The Countryside Agency; Scottish National Heritage.
- Şahin Ş, Perçin H, Kurum E, Uzun O, Bilgili BC (2014) Bölge - Alt Bölge (İl) Ölçeğinde Peyzaj Karakter Analizi ve Değerlendirmesi Ulusal Teknik Kılavuzu. Müşteri Kurumların T.C. İçişleri Bakanlığı, T.C. Çevre ve Şehircilik Bakanlığı ve T.C. Orman ve Su İşleri Bakanlığı olduğu, T.C. Ankara Üniversitesinin Yürütücü Kuruluş olduğu ve TÜBİTAK KAMAG 1007 Programı 109G074 No'lu PEYZAJ-44 Projesi Çıktısı. Ankara.
- The James Hutton Institute (2014) Review of Existing Methods of Landscape Assessment and Evaluation. <http://www.macaulay.ac.uk/ccw/task-two/evaluate.html> Erişim 23.02.2015.
- Tománková K (2009) Evaluation of the Landscape Quality Objective: Model Solution and a Method Application in Bratislava V. District. Comenius University in Bratislava, Faculty of Natural Sciences. <http://www.iale.sk/download/posters/tomankova.pdf> Erişim 07.08.2014.
- TÜİK (2015) Aksu İlçesi Nüfus İstatistikleri. <https://biruni.tuik.gov.tr/medas/?kn=95&locale=tr> Erişim 07.03.2015.
- Türk Dil Kurumu (2016) Güncel Türkçe Sözlük. http://www.tdk.gov.tr/index.php?option=com_gts&arama=gts&guid=TDK.GTS.5860f02d430e58.64657848 Erişim 01.03.2016.
- Uslu Odaş A, Şahin Körmeçli P (2015) Yerel Peyzajların Korunması ve Geliştirilmesi için Çocuklarda Farkındalık. Yerel Peyzajlar ve Koruma Sorunları, 15-17 Ekim 2015 – I. Ulusal Ankara Üniversitesi Peyzaj Mimarlığı Kongresi, Bildiriler Kitabı, Ankara, s. 228-237.

- Uzun O, Dilek F, Erduran F, Çetinkaya G, Açıksöz S, Duran A, Şanda MA, Mergen O, Ayan S, Sarı A, Çiçek İ, Çelik M, Türkoğlu N, Mihçioğlu MS, Cırık U, Mihçioğlu E, Kuzolukoğlu F, Ulubağ T, Gülçubuk B, Seçkin N, Kartav Ü (2008) Konya ili, Seydişehir - Bozkır – Ahırlı - Yalılıyük ilçeleri ve Suğla Gölü Mevki Peyzaj Yönetimi, Koruma ve Planlama Projesi I. Ara Raporu, Ankara.
- Uzun O, Müderissoğlu H, Demir Z, Kaya LG, Gültekin P, Gündüz S (2015) Yeşilirmak Havzası Peyzaj Atlası'nın Hazırlanması Projesi. T. C. Orman ve Su İşleri Bakanlığı, Doğa Koruma ve Milli Parklar Genel Müdürlüğü adına AKS Planlama ve Mühendislik Ltd., Şti, Ankara.
- Wascher DM (2004) Landscape-Indicator Development: Steps Towards A Europe An Approach. In: Jongman, R.G.H. (Ed.), The New Dimensions Of The European Landscape: Frontis Workshop On The Future Of The European Cultural Landscape, Wageningen, Springer, Dordrecht, The Netherlands, p. 237–252.
- Wascher DM (2005) European Landscape Character Areas. Typologies, Cartography and Indicators for the Assessment of Sustainable Landscapes. Landscape Europe, Oxford.
- Yıldırım E (2013) Manavgat Nehri Havzasındaki Peyzaj Değişiminin Peyzajların Korunması, Planlanması ve Yönetimine Yönelik Değerlendirilmesi. Doktora Tezi. Akdeniz Üniversitesi, Fen Bilimleri Enstitüsü, Antalya.