

# TURİZM AÇISINDAN MURAT DAĞININ ÖNEMİ

Y.Doç.Dr. Lütü ÖZAV\*

## GİRİŞ

Ülkemizdeki turizm merkezleri incelendiğinde, bir kısmının tek bir turistik değere bağlı olarak, bazılarının ise çeşitli turistik aktivitelerin gelişmesi sonucu ortaya çıktığı görülür. Özellikle çok çeşitli turistik değere sahip sahalara, gelişme açısından daha uygun şartlara sahiptir. Murat dağı turizm merkezi de bu açıdan güzel bir örnek oluşturmaktadır.

Başlangıçta termal turizme bağlı olarak ortaya çıkan Murat dağı turizm merkezi, daha sonraki yıllarda zengin bitki örtüsü ve temiz havası nedeniyle, rekreatif yaylacılık faaliyetlerinin de önem kazandığı bir merkez haline gelmiştir. Sahada ziyaretçilerin kalabileceği turistik bir otelin yanısıra, ahşap, prefabrik ve betonarme tipi tatil konutları da bulunmaktadır. Ayrıca Murat dağına 1955 yılında, Türkiye Kızılay derneğine ait kamp tesisleri kurulmuş ve saha bu tarihten itibaren gençlik turizminin hizmetine açılmıştır. Halen yapımı devam eden turistik otelin tamamlanmasıyla, sahanın kış turizmine de açılması plânlanmaktadır. Bunun yanında saha, gerek klimatizm (iklim tedavisi) gerekse de av turizmi açısından önemli bir potansiyele sahiptir<sup>1</sup>.

---

\* Atatürk Üniversitesi Fen-Edebiyat Fakültesi Coğrafya Bölümü Öğretim Üyesi

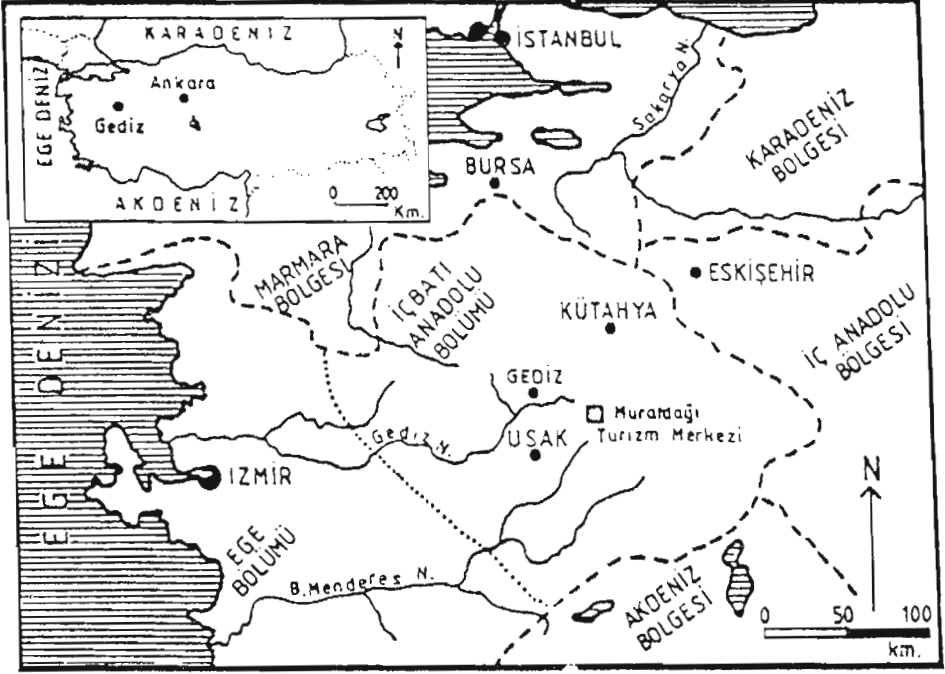
(1) TUNCEL, M.- DOĞANER, S., 1992, "Kütahya'da Kaplıca Turizmi". Ege Üniv. Edebiyat Fak. Ege Coğrafya Dergisi, Sayı: 6, İzmir, s. 54-55.

Çok çeşitli turistik değerlere sahip olması nedeniyle, giderek önem kazanan Murat dağı turizmi sahası, 18.03.1987 tarih ve 11606 sayılı Bakanlar Kurulu kararı ile turizm merkezi olarak ilân edilmiş ve turistik yatırımlara teşvik uygulaması getirilmiştir. Bu olumlu gelişmeden sonra, yapımı devam eden tesislerin yanısıra, merkeze yeni turistik yatırımların yapılması ve Murat dağının önemli bir turizm merkezi haline gelmesi beklenmektedir.

Murat dağı turizm merkezinin coğrafi bir yaklaşımla tanıtımının yapıldığı bu makalede, öncelikle sahanın genel coğrafi özellikleri üzerinde durulmuş, başlıca turistik değerler ele alınmış, mevcut tesisler tanıtılmış ve turistik aktivite ortaya konulmaya çalışılmıştır.

## **1. Konum Özellikleri**

Murat dağı kütlesi Ege bölgesinin İçbatı Anadolu bölümünde yer alır (Şekil 1). Dağlık saha, İç Anadolu çanağı ile Ege böümünün ova ve dağlık kütleleri arasındaki eşik alanı üzerinde bulunmaktadır. Araştırmamıza konu oluşturan Murat dağı turizm merkezi ise, Murat dağının kuzeybatıya bakan yamaçları üzerinde, yaklaşık 1600 m. yükseklikte kurulmuştur. Murat dağının en yüksek zirvesi ise 2309 m. kadardır. Murat dağı turizm merkezi idari açıdan Gediz ilçesi sınırları içerisinde kalmaktadır.



Şekil 1. Murat Dağı Turizm Merkezinin Konum Haritası (1994).

Turizm merkezindeki konaklama ve sosyal tesislerin çoğunluğunun mülkiyeti, Gediz belediyesine aittir. Ayrıca sahada Gediz orman işletmesine, Gediz kaymakamlığına ve Türkiye Kızılay derneğine ait konaklama tesisleri de bulunmaktadır. Turistik merkeze en fazla ziyaretçi, Gediz ve Uşak şehirlerinden gelmektedir. Bunun yanında Kütahya, Simav, İzmir, İstanbul ve Ankara gibi şehirlerden gelen ziyaretçilere de rastlanmaktadır.

Murat dađı turizm merkezinin bazı Őehirlere uzaklıkları ise Őöyledir. Gediz 30 km., Simav 80 km., UŐak 83 km., Kütahya 127 km., İzmir 235 km., Ankara 442 km. ve İstanbul 487 km.dir. Bugün için sahaya daha çok, yakın çevredeki yerleŐmelerde oturan aileler ziyaret etmektedir. Bu yerleŐmelerin başında UŐak il merkezi, Gediz ve Simav ilçe merkezleri, Eski Gediz ve Gökler kasabaları, Uđurluca, Karaađaç, Saz ve Çukurören köyleri gelmektedir. Söz konusu yerleŐme merkezlerinin 1990 yılı nüfusları ise sırası ile 105270, 14492, 15460, 5309, 4123, 418, 383, 883 ve 922 kiŐi idi. Belirtilen yerleŐmelerin nüfuslarının yıldan yıla artmasıyla birlikte, turizm merkezine gelen ziyaretçi sayısında da artışlar olmaktadır.

Bunun yanında, sahaya her yıl uzak yerleŐmelerden de ziyaretçiler gelmektedirler. Ancak, bu tip ziyaretçilerin sayısı bugün için pek fazla deđildir. Çünkü, mevcut konaklama tesislerinin büyük çođunluđunda, turistlerin ihtiyacını karŐılayacak ev araç ve gereçleri bulunmamaktadır. Bu nedenle ziyaretçilerin, kullanacakları ev eşyalarını beraberlerinde getirmeleri gerekmektedir. 100 yatak kapasiteli turistik otelin tamamlanmasıyla, bu sorun önemli ölçüde çözümlenecek ve uzak yerleŐmelerden gelen ziyaretçi sayısında artışlar olacaktır.

## 2. Dođal Çevre Özellikleri

Ege bölgesinin en yüksek dađlarından biri olan Murat dađı kütlesi, İÇbatı Anadolu eŐiđindeki dađ dizileri iÇerisinde yer tutar. Afyon-Orhaneli alÇak sahasının batısında Sandıklı dađları (Kumalar dađı: 2250 m.) ve Ahır dađı (1915 m.) ile başlayan dađ dizisi Murat dađını da (2309 m.) iÇine alarak, Őaphane dađı (2120 m.), Eđrigöz

dağı (1931 m.) ve Simav'ın kuzeybatısındaki Akdağ (2089 m.) ile devam eder<sup>2</sup>.

Uşak ile Kütahya illerinin sınır kesiminde yer alan Murat dağının kuzeye bakan kesimleri, Kütahya ilinin Gediz ve Altıntaş ilçeleri topraklarında kalırken, güney kesimi ise Uşak ili sınırları içerisinde yer tutar. Murat dağının en yüksek noktasını 2309 m. ile Kartal tepe oluşturur. Ayrıca Murat dağı kütlesi üzerinde Kırkpınar tepe (2218 m.) Tınaz tepe (2097 m.), Çatmal mezar tepe (1990 m.) ve Kazıkbatmaz tepe (1857 m.) gibi yüksek zirveler de bulunmaktadır (Şekil 2).

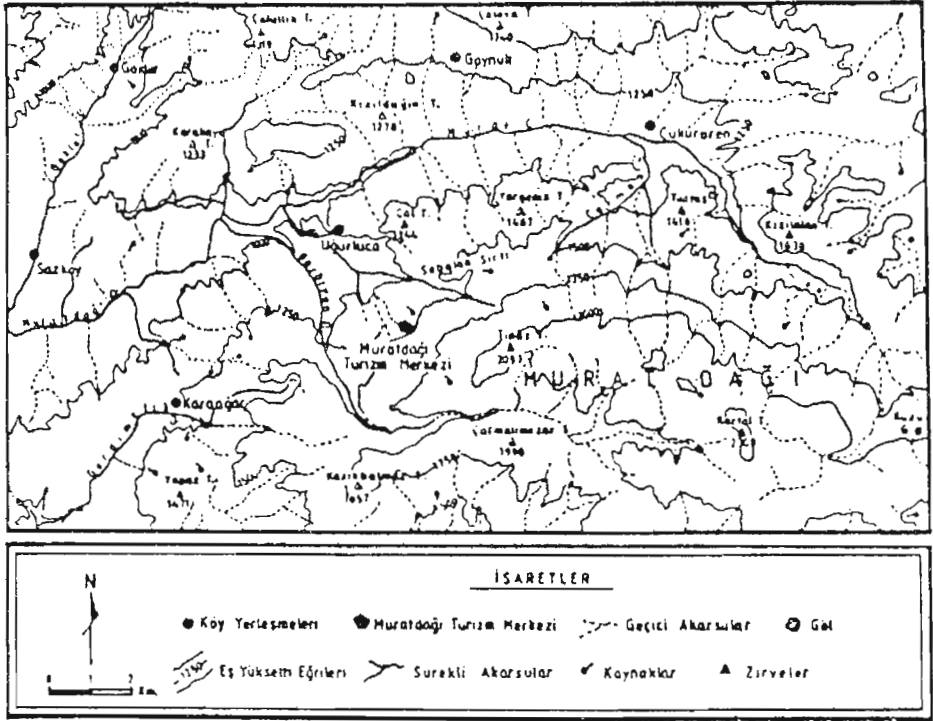
Oldukça yüksek olan ve yer yer çok eğimli bir özellik gösteren Murat dağı kütlesi üzerinde, eğim değerlerinin nisbeten azaldığı kesimlerde yayla alanları yer almaktadır. Murat dağı turizm merkezinin kurulduğu saha da nisbeten az eğimli bir özellik göstermektedir. Nitekim turizm merkezindeki konaklama tesisleri de Gökoluk, Belediye, Dokuzçam, Kirazlı ve Kıcıroğlu olarak adlandırılan yaylalar üzerinde kurulmuşlardır. Ayrıca turizm merkezinin yakın çevresinde Sarıçiçek, ikizce, Arif Tosun, Söbealan ve Karaağıl olarak adlandırılan yaylalar da bulunmaktadır.

Genel olarak Paleozoik'e ait metamorfik kütlelerden oluşan Murat dağı masifinin batı yamaçları boyunca, sıcak su kaynaklarına rastlanmaktadır. Bu kaynaklar formasyon sınırlarını ayıran kırık hatları boyunca yer almaktadırlar<sup>3</sup>. Saha, soğuk su kaynakları açısından da son derece zengindir. Özellikle Kartal, Arapoğlu,

(2) DARKOT, B.-TUNCEL, M., 1988, Ege Bölgesi Coğrafyası. İstanbul Üniv. Yay. No: 2365, Coğrafya Enst. Yay. No: 99, İstanbul, s. 11.

(3) 1975, Türkiye Maden Suları, Ege Bölgesi. İstanbul Üniv. Tıp Fak. Hidro-Klimatoloji Kürsüsü, İstanbul, s. 244.

Sarıççek ve Tahtaoluk yaylalarındaki soğuk su kaynakları menba suyu özelliğinde olup, ziyaretçiler tarafından çok beğenilmektedir. Bu özelliği nedeniyle söz konusu kaynak suları, belediye yetkilileri tarafından bidonlara doldurularak Gediz ilçe merkezi ve Ilıca termal merkezine götürülmekte ve buralarda satışa sunulmaktadır.



Şekil 2. Murat Dağı Turizm Merkezi ve Yakın Çevresinin Topoğrafya Haritası (1994).

Murat dağı doğal bitki örtüsü açısından da zengin bir özelliğe sahiptir. Sahada genel olarak karaçam ormanları yayılış göstermektedir. Yer yer ormanın üst sınırına kadar çıkan karaçam ağaçları, Murat dağı çevresinde çoğunlukla kayın ağaçları ile beraber görülmektedir<sup>4</sup>. Ayrıca turizm merkezi çevresinde sarıçam, çınar, ceviz, fındık, titrek kavak, söğüt gibi ağaçsı bitki türlerine de rastlanmaktadır.

Diğer yandan saha, yaban hayatı açısından da önemli bir potansiyele sahiptir. Sahada kurt, tilki, çakal, tavşan, sansar, yaban domuzu, keklik, bıldırcın gibi çok çeşitli av hayvanları yaşamaktadır. Ayrıca Sarıçiçek yaylasında alageyikler için bir üreme alanı bulunmaktadır. Bunun yanında yöredeki akarsularda alabalık ve diğer balık türlerini avlamak mümkündür.

### 3. Başlıca Turistik Değerler

#### a. Termal Turistik Değerler

Murat dağı turizm merkezi termal turizm açısından önemli bir çekiciliğe sahiptir. Gerçekten turizm merkezine gelen ziyaretçilerin önemli bir bölümü, termal kaynaklardan yararlanmayı amaçlamaktadırlar. Sahada halen 7 termal kaynak bulunmaktadır. Bir termal kaynağın ise, 1970 Gediz depreminden sonra suları kesilmiştir. Sularının sıcaklığı 29.5° ila 42.5°C arasında değişen bu kaynakların toplam verimi, 22.63 lt./sn. kadardır<sup>5</sup>. Söz konusu termal kaynaklar içerisinde, gerek verim gerekse de sıcaklık değeri

(4) DARKOT, B.-TUNCEL, M., a.g.e., s. 17.

(5) KIRCALI, Ö.R., 1982, Gediz-Murat Dağı Kaplıcası Mevzii İmar Plânı İzah Raporu (Yayınlanmamış). T.C. Turizm Bankası A.Ş. Fiziksel Plânlama Grup Başkanlığı, Ankara, s. 4.

açısından en önemlilerini Kaymakam havuzu, Hacethane hamamı ve Kocahamam kaynakları oluşturmaktadır. Sıcaklık değerleri ortalama 40°C civarında olan bu kaynakların verimleri ise, sırası ile 5, 3.5 ve 9.7 lt./sn. kadardır<sup>6</sup>. Belirtilen kaynakların suları aynı adları taşıyan havuz veya hamamlara akıtılmaktadır. Diğer kaynaklara göre verimi daha fazla olan Kocahamam kaynağının sularının bir kısmı, Kızılay gençlik kampı açık havuzuna gönderilmektedir.

Kaplıcaların tarihi geçmişi Osmanlılar dönemine kadar uzanmaktadır. Nitekim Evliya Çelebi seyahatnamesinde, kaplıcaların Murat dağı eteğinde yer aldığına ve çok meşhur (dillere destan) bir özelliğe sahip olduğuna dair bilgilere rastlanmaktadır<sup>7</sup>. Kaplıcaların oldukça yüksek bir konumda ve çam ormanları içerisinde yer alması, çekiciliğini daha da artırmaktadır. Çünkü kaplıcalara gelen ziyaretçiler şifalı sulardan yararlanma dışındaki boş vakitlerini, çevredeki doğal güzellikleri görerek ve buralarda piknik yaparak değerlendirme imkânına sahiptirler. Gerçekten ülkemizde Kızılcahamam, Sey, Çamlıhemşin ve Ayder gibi çok az sayıda kaplıca dağlık sahalar üzerinde yer almaktadır<sup>8</sup>. Murat dağı turizm merkezi bu özelliği nedeniyle, yayla turizmi açısından da önemli bir yere sahiptir.

23 Eman/lt. radyoaktiflik değerine sahip olan termal kaynaklar, gençlik suyu özelliği göstermektedirler<sup>9</sup>. Gerçekten de,

---

(6) 1975, a.g.e., s. 247-251.

(7) 1935, Evliya Çelebi Seyahatnamesi, Anadolu, Suriye, Hicaz (1671-1672). IX. Cilt, Devlet Matbaası, İstanbul, s. 42.

(8) TUNCEL, M.-DOĞANER, S., a.g.m., s. 53-54.

(9) ÜLKER, İ., 1988, Türkiye'de Sağlık Turizmi ve Kaplıca Plânlaması. Kültür ve Turizm Bakanlığı Yay. No: 1006, Kültür Eserleri Dizisi No: 129, Ankara, s. 59-63.



termal kaynaklardan banyo kürleri şeklinde yararlandıktan sonra, insan kendini daha genç ve daha zinde hissetmektedir. Yapılan tesbitlere göre kaplıca suları romatizma, sindirim sistemi, uyuz ve kadın hastalıkları ile böbrek ve idrar yolları rahatsızlıklarına iyileştirici etki yapmaktadır. Ayrıca kaplıca suları içme kürleri halinde uygulandığında, safra kesesi rahatsızlıklarının iyileşmesine ve böbrek taşlarının atılmasına yardımcı olmaktadır.

Sahadaki termal kaynakların fiziko-kimyasal analizleri yapılmış ve birbirine yakın özellikler belirlenmiştir. Yapılan analizlerden anyon elemanlarının katyonlara oranla belli bir üstünlüğe sahip oldukları anlaşılmıştır. Nitekim Kaymakam havuzu, Hacethane hamamı ve Kocahamam kaynaklarında ortalama 550 mg./lt. katyon değeri tesbit edilmişken, söz konusu kaynaklardaki anyon değeri ise ortalama 2000 mg./lt.'yi bulmaktadır<sup>10</sup>. Termal kaynaklarda en fazla sülfat, bikarbonat, bromür, florür ve klorür anyonlarına ve kalsiyum, magnezyum, sodyum, potasyum ve krom katyonlarına rastlanmaktadır. Sıcak su kaynaklarının pH değerleri ise, 7.2 ila 7.6 arasında değişmektedir.

## **b. Rekreatif Yaylacılık Değerleri**

Murat dağı turizm merkezi termal turizmin yanısıra, rekreatif yaylacılık açısından da uygun şartlara sahiptir. Turizm merkezinin yaklaşık 1600 m. yükseklikte kurulmuş bulunması, yörenin yaz aylarında serin ve keyif verici bir iklime sahip olmasına neden olmuştur. Nitekim yaz aylarında, Murat dağı çevresindeki daha az yükseltiye sahip yerleşmelerde sıcak ve bunaltıcı bir iklim etkili olurken, turizm merkezinde ise serin ve ferahlatıcı hava şartları

---

(10) 1975, a.g.e., s. 246-251.

hüküm sürmektedir. Örneğin, sahaya en yakın şehir yerleşmesi olan Gediz'de uzun yıllık temmuz ayı sıcaklık ortalaması 23°C kadar iken, bu değer Murat dağında ise, 16°C 'ye kadar düşmektedir.

Çam kokulu ferahlatıcı bir havaya, gür orman örtüsüne, kuş cıvıltılarından başka sesin olmadığı bir çevreye, güzel piknik alanlarına, soğuk ve güzel içimli sulara sahip olan Murat dağı, dinlenmek isteyenler için çok elverişli bir ortam oluşturmaktadır. Nitekim yaptığımız araştırmalarda sahaya gelen ziyaretçilerin bazıları, rekreatif yaylacılık yapmak amacıyla turizm merkezine geldiklerini belirtmişlerdir. Gerçekten de Gediz'de "Murat dağı sefa (dinlenme, rahatlama) yeri, Ilıca (Gediz) şifa yeri" diye söylenen bir özdeyiş bile vardır. Bununla birlikte turizm merkezine gelen ziyaretçiler, boş vakitlerinde kaplıcalardan yararlanmayı da ihmal etmemektedirler.

Evliya Çelebi seyahatnamesinde de, Gediz'de (o zamanki adıyla Gedüs) temmuz ayında havanın gayet can sıkıcı olduğu, bu nedenle Gediz halkının 2-3 aylığına Murat dağı yaylasına çıktığı, ferahlatıcı havada gezip eğlendikleri ve tuttukları alabalıkları yedikleri, ayrıca dillere destan kaplıcalardan da yararlandıkları belirtilmektedir<sup>11</sup>. Murat dağı bu özelliğini günümüzde de devam ettirmektedir. Bugün de turizm merkezinden en yoğun olarak temmuz-ağustos ayları arasındaki devrede yararlanılmaktadır.

Rekreatif yaylacılığı, yıllık tatil, haftalık tatil veya belli bir süre içindeki boş zamanı değerlendirmeye yönelik turizm faaliyeti

---

(11) 1935, a.g.e., s. 42.

olarak tanımlanan dinlenme turizmi<sup>12</sup> içerisinde ele almak mümkündür. Gerçekten de sahaya gelen memur, işçi, öğrenci, emekli gibi ziyaretçilerin bazıları tatillerini veya boş zamanlarını dinlenerek geçirmeyi amaçlamaktadırlar. Yürüyüş, çay bahçesinde oturma, sohbet etme, piknik yapma gibi faaliyetlerin yer aldığı bu tip bir tatil, pasif bir dinlenme şekli olarak belirtilebilir<sup>13</sup>. Nitekim Murat dağı turizm merkezine gelen ziyaretçiler, yörede kaldıkları süre içerisinde gelir getirici herhangi bir ekonomik faaliyette bulunmamaktadırlar.

Diğer yandan turizm merkezindeki konaklama tesislerinin yoğunluğu, sadece yaz aylarında kalınabilecek şekilde basit olarak inşa edilmişlerdir. Bu da sahadaki konaklama tesislerinin daha çok, dinlenme turizmine yönelik olarak inşa edildiğini göstermektedir. Oysa, Gediz Ilıca kaplıcalarındaki konaklama tesislerinin yoğunluğu, her mevsim kalınabilecek şekilde ve termal banyolu olarak yapılmışlardır<sup>14</sup>. Ayrıca yolların elverişsiz olması nedeniyle, kış aylarında Murat dağı turizm merkezine gitmek, pek mümkün olmamaktadır.

### c. Diğer Turistik Değerler

Murat dağı turizm merkezi termal turizm ve rekreatif yaylacılık açısından olduğu kadar, gençlik turizmi açısından da önemlidir. Ayrıca saha, bazı turistik faaliyetlerin gelişebileceği

---

(12) DOĞANAY, H., 1985, Türkiye Turizm Coğrafyası. Atatürk Üniv. Fen-Edebiyat Fak. Yay. No: 92, Coğrafya Bölümü Yay No: 16, Erzurum, s. 15.

(13) SOYKAN, F., 1994, "Bozdağlar'da (Ege Bölgesi) Rekreatif Yaylacılık". Türkiye Kalkınma Bankası, Turizm Yıllığı 1994, Ankara, s. 304.

(14) ÖZAV, L., 1994, "Gediz-Ilıca Termal Turizm Merkezi". Türkiye Kalkınma Bankası, Turizm Yıllığı 1994, Ankara, s. 241-242.

elverişli bir ortama sahiptir. Bu tür faaliyetlerin başında kış sporları, av turizmi ve klimatizm sayılabilir.

Murat dağı sahip olduğu doğal güzellikler nedeniyle, gençlik turizmi ile uğraşanların ilgisini çekmektedir. Sahada gençlik turizmi ile ilgili faaliyetler, 1955 yılında Türkiye Kızılay cemiyetinin gençlik kampı kurmasıyla başlamıştır. Kütahya ve yakın çevresindeki illerde oturan, fakir ve başarılı öğrencilerin tatillerini iyi bir şekilde geçirmelerini amaçlayan bu faaliyet, ilk yıllarda çadırli kamp şeklinde yürütülmüştür. Sahanın gençlik turizmi bakımından elverişli olması dikkate alınarak, kamp tesislerinin kurulmasına karar verilmiş ve 1958 yılında tesislerin inşaatına başlanmıştır. Kamp tesisleri, 1964 yılında tamamlanarak gençlik turizminin hizmetine açılmıştır.

Kızılay gençlik kampı yaklaşık 50 dekarlık bir sahayı kaplamaktadır. Bu sahada yer alan kamp tesislerinin alanı ise 15000 m<sup>2</sup>.yi bulmaktadır. Yatakhaneler, yemekhane, çamaşırhane, personel lojmanları, idarî bina, depo, banyolar, lavabolar, basketbol ve futbol sahaları ile olimpik yüzme havuzdan oluşan kamp tesisleri, her yıl 1 temmuz-1 eylül tarihleri arasında 2 ay süre ile gençlik turizmine hizmet vermektedir. Bu süre içerisinde 15'er günlük devreler halinde, 4 farklı ziyaretçi grubu kamp tesislerinden yararlanmaktadır. Kamp tesisleri 200 ziyaretçi kapasiteli olup, kamp sezonu boyunca toplam 800 ziyaretçi tesislerde tatil yapmaktadır.

Gençlik kampına sınıfını doğrudan geçmiş fakir ailelerin ilk, orta ve lisede öğrenim gören çocukları kabul edilmektedir. Öğrencilerin tatil yaptıkları süre içerisindeki bütün ihtiyaçları,

Türkiye Kızılay derneği tarafından karşılanmaktadır. Gençlere kâmp süresince uzman eğitimciler tarafından, spor ve yüzme derslerinin yanısıra, müzik, resim, psikoloji ve el becerileri dersleri de verilmektedir. 1994 yılı kâmp sezonunda tesislerde, 8'i eğitimci olmak üzere, toplam 26 personel görev yapıyordu.

Bunun yanında turizm merkezi kış sporları açısından da elverişli bir potansiyele sahiptir. Ancak bugün için, konaklama imkânları ve mevcut yol yetersiz olduğundan, tesislerden kış aylarında yararlanılamamaktadır. Yapımı devam eden 100 yataklı otelin tamamlanmasıyla, sahanın kış turizmine açılması plânlanmaktadır. Gerçekten de Söbealan yaylası kayak sporu için, kışın donan Kartal ve Kuzu gölleri de buz pateni yapmak için uygun şartlara sahiptir<sup>15</sup>.

Murat dağı av turizmi açısından da değerlendirilmeyi beklemektedir. Sahada daha öncede belirtilen, pek çok av hayvanı yaşamaktadır. Bu hayvanlar halen bilinçsiz bir şekilde avlanmakta olup, saha henüz av turizmine açılmamıştır.

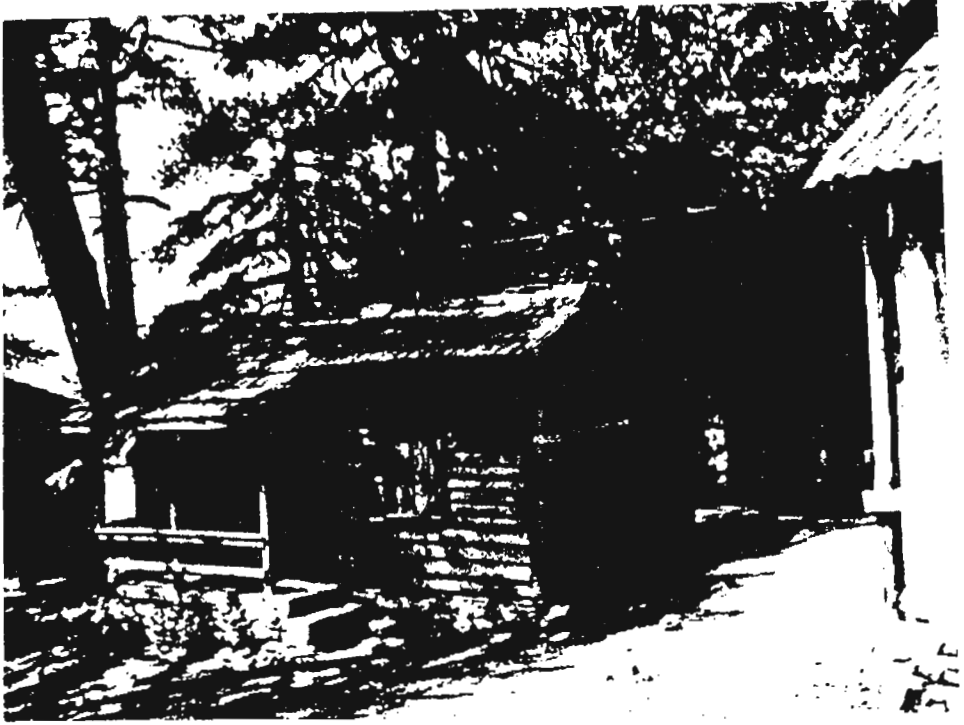
#### 4. Mevcut Turistik Tesisler

Murat dağı turizm merkezindeki tesisler, yakın yıllara kadar Gediz belediyesi tarafından özel kişilere kiraya verilerek işletiliyordu. 1982 yılından itibaren tesisler, belediye tarafından işletilmeye başlanmıştır.

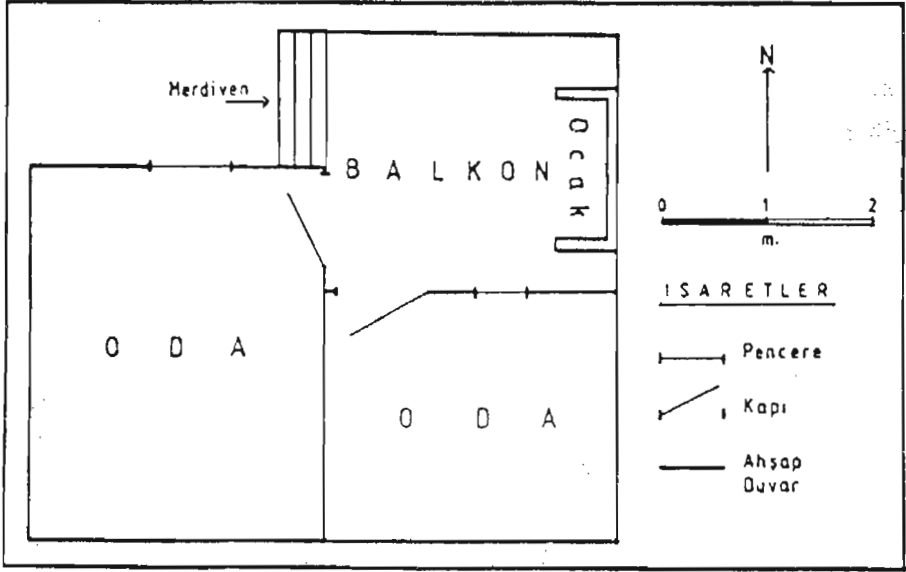
---

(15) TUNCEL,M.-DOĞANER, S., 1992, a.g.m., s. 58.

Turizm merkezinde konaklama tesisi olarak ahşap, prefabrik ve betonarme tatil konutları bulunmaktadır. Bunlardan en yaygın olanını ahşap konutlar oluşturmaktadır (Tablo 1). Büyük ölçüde ahşap malzeme kullanılarak yapılan bu konutlar iki odalı olup (Şekil 3), oldukça basit bir şekilde inşa edilmişlerdir. Duvarları tahtadan yapılmış olan konutların, çatıları ise marsilya kiremidi veya aternit ile kaplanmıştır (Fotoğraf 1). Bu tür konutların sayısı 1994 yılında 122 adet kadardı.



**Fotoğraf 1.** Ahşap Tatil Konutlarından Birinin Yakından Görünümü.



Şekil 3. Ahşap Tatil Konutlarının Ortak Plânı (1994).

Sahadaki diğer konaklama tesislerini ise, prefabrik ve betonarme tatil evleri oluşturmaktadır. Bu konutlar ahşap konutlara oranla, daha dayanıklı ve daha modern olarak inşa edilmişlerdir. 1988 yılında inşa edilen betonarme konutlar (Fotoğraf 2), halen turizm merkezinin en modern konaklama tesisleri durumundadırlar. Söz konusu konutların içleri buzdolabı, üçlü ocak, koltuk takımı, karyola, yatak, masa, sandalye, perde, halı ve çekyat gibi ev araç ve gereçleriyle döşenmiştir. Salon, mutfak, yatak odası, banyo,

tuvalet, hol ve balkon gibi bölmelerden oluşan bir plâna sahip olan bu konutlar, daha çok gelir düzeyi yüksek olan aileler tarafından tercih edilmektedir.

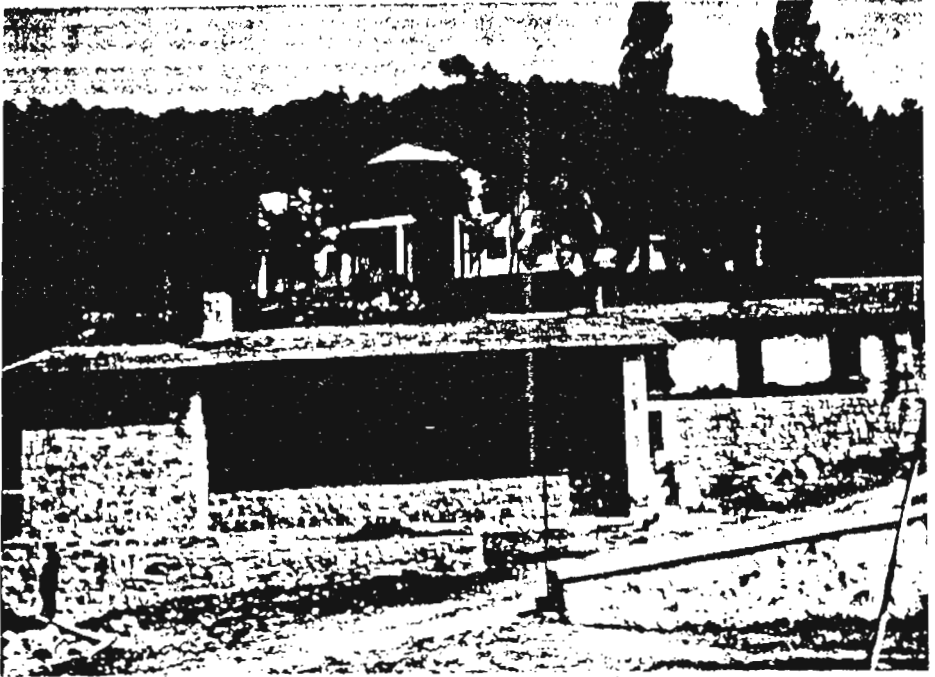


**Fotoğraf 2.** Turizm Merkezinin En Modern Tesislerini Oluşturan Betonarme Tatil Konutlarından Bir Görünüm.

1986 yılında hizmete açılan turistik otel (Fotoğraf 3), özellikle kısa süreli tatil yapmak isteyen ve uzak yerleşmelerden gelen ziyaretçilere hizmet vermektedir. Otel 8 odalı ve 24 yatak kapasitelidir. Yapımı devam eden otel ise, 3 yıldızlı olacak ve kış aylarında da hizmet verecektir.



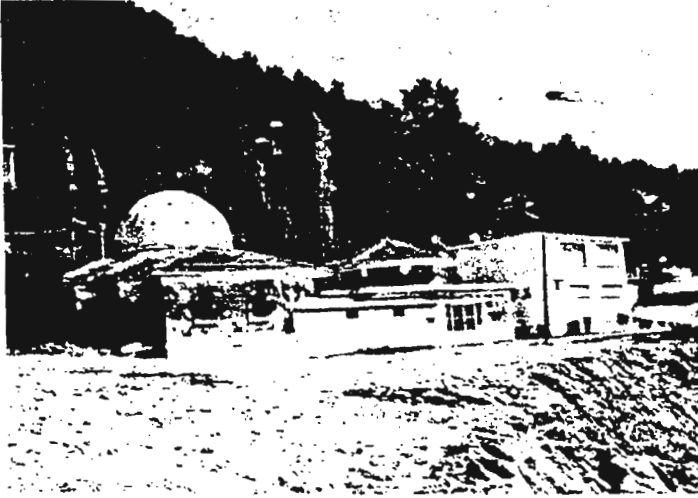
Murat dađı turizm merkezinde ticarî, sosyal ve termal tedavi amaçlı tesisler de yer almaktadır (Tablo 1). Sahadaki termal tedavi amaçlı tesisleri Kaymakam havuzu (üstü açık), Hacethane hamamı ve Kocahamam (Fotoğraf 4) oluşturmaktadır. Turizm merkezinde ayrıca, bakkal dükkânı, fırın, kasap dükkânı, kahvehane gibi ticarî amaçlı konutlar da bulunmaktadır. Mülkiyeti belediyeye ait olan bu işyerleri, Gediz belediyesi tarafından ihale yoluyla isteklilere kiraya verilmektedir. Söz konusu konaklama tesislerinin yanısıra, sahada Gediz orman işletmesine ait 9 ailelik dinlenme tesisi, 1 ailelik kaymakamlık misafirhanesi ile Türkiye Kızılay derneđine ait 230 yataklı gençlik kampı da (Fotoğraf 5) yer almaktadır.



Fotoğraf 3. Turistik Otelin Yakından Görünümü.



**Fotoğraf 4.** Termal Tesislerden Bir Görünüm. Soldaki tesis Hacethane hamamı, sağdaki ise Kocahamam'dır.



**Fotoğraf 5.** Turizm Merkezindeki Tesislerden Bir Başka Görünüm. Ön plânda Kızılay gençlik kampı binaları, arka plânda ise 2 katlı olan orman dinlenme tesisleri görülmektedir.

**Tablo 1. Murat Dağı Turizm Merkezindeki Mevcut Turistik Tesisler ve Özellikleri (1994).**

Tesisin Adı	Sayısı	Kapasitesi	Tesisin Adı	Sayısı	Kapasitesi
Ahşap Konutlar	122	122 Ailelik	Orman İşl.Din.Tesisi	1	9 Ailelik
Prefabrik Konutlar	4	4 Ailelik	Kızılay Gençlik Kampı	1	230 Yatak
Betonarme Konutlar	14	14 Ailelik	Bakkal Dükkanı	1	Yeterli
Turistik Otel	1	24 Yatak	Kasap Dükkanı	1	Yeterli
Üç Yıldızlı Tur.Otel	1	100 Yatak	Fırın	1	Yeterli
Çadırılı Kamp Sahası	4	150 Çadırılık	Kahvehane	1	50 Kişilik
Kaymakam Havuzu	1	50 Kişilik	Cami	1	100 Kişilik
Hacethane Hamamı	1	40 Kişilik	Yönetim Binası	1	Yeterli
Kocahamam	1	50 Kişilik	Genel Tuvalet	10	Yeterli
Kaymakamlık	1	1 Ailelik	Piknik Sahası	1	500 Kişilik

\*1994 yılı temmuz ayında yapım halinde idi.

Kaynak: Murat dağı turizm merkezi müdürlüğü kayıtlarından ve yerinde yapılan gözlem sonuçlarından yararlanılarak hazırlanmıştır.

## 5. Turistik Aktivite

Turizm merkezinden bugün için daha çok, haziran-eylül ayları arasındaki dönemde yararlanılmaktadır. Mevcut konaklama tesisleri de genellikle, yaz aylarında kalınabilecek özelliktedir. 1994 yılı itibarıyla, turizm merkezinin yatak sayısı 304'ü belediyeye, 230'u kızılıaya, 18'i Orman işletmesine ve 2'si de kaymakamlığa ait olmak üzere, toplam 544'e ulaşmıştır. Turizm merkezi müdürlüğü kayıtlarına göre, aynı yıl sahaya gelen ziyaretçi sayısı ise 15000 kişi kadardır.

Aynı yıl gelen ziyaretçilerin yaklaşık 3000 kişisini, sahada belli bir süre kalmak için gelenler oluşturuyordu. Bu ziyaretçilerin 60 kişisi Orman işletmesi dinlenme tesisinden, 850 kişisi Kızılay gençlik kampından ve diğerleri ise Gediz belediyesine ait konaklama tesisleri ve çadırlardan yararlanmışlardır. Turizm merkezinden yararlanma süresinin kısa oluşu ve konaklama tesislerinin yetersiz olması, ziyaretçi sayısının sınırlı kalmasına yol açmaktadır. Gerçekten de temmuz ve ağustos aylarında sahadaki tesislerde boş yer bulmak mümkün olmamakta ve doluluk oranı % 100'e ulaşmaktadır. Haziran ve eylül aylarında ise, gerek havaların nisbeten serin olması, gerekse de yıllık izinlerin yeni başlaması veya bitmesi nedeniyle, doluluk oranı % 50'lere kadar düşmektedir.

1994 yılında tesislerden gününbirlik olarak yararlanan ziyaretçi sayısı, 12000 kişi kadardır. Çoğunlukla cumartesi ve pazar günleri gelen bu ziyaretçiler, hafta sonu tatillerini temiz ve serin bir havada ve kaplıçalardan yararlanarak geçirmeyi amaçlamaktadırlar. Hafta sonları Arapoğlu yaylasındaki 500 kişi kapasiteli ormaniçi piknik sahasında, boş yer bulmak mümkün olmamaktadır. Orman işletmesi tarafından işletilen ve girişte belli bir ücret alınan piknik sahasında, çocuk oyun sahaları, kebab ocakları, havuzlar, piknik masaları, çeşmeler, büfe, bulaşikhane ve tuvalet gibi ziyaretçilerin ihtiyaç duyacağı tesisler mevcuttur.

Murat dağı turizm merkezine en fazla ziyaretçi Uşak il merkezi ve Gediz ilçesinden gelmektedir. Nitekim, turizm merkezi müdürlüğü kayıtlarına göre 1994 yılı yaz devresinde, sahaya gelen ziyaretçilerden yaklaşık % 45'i Uşak il merkezinden gelmişti. Aynı yıl bu yerleşmeyi oran itibariyle Gediz ilçesi (% 35), Simav ilçesi (% 5) ve Kütahya il merkezi (% 3) izliyordu. Ayrıca turizm merkezine

İzmir, İstanbul, Ankara, Eskişehir gibi daha uzak şehirlerden de ziyaretçi gelmektedir. Özellikle Türkiye kızılây derneđi tarafından organize edilen gençlik kampına her yıl, yaklaşık 15 ilden ziyaretçi katılmaktadır.

Saha henüz dış turizme açılmamıştır. Bununla birlikte Almanya, Hollanda ve Fransa'da çalışan ve yöredeki yakınlarını ziyarete gelen gurbetçilerin bir kısmı, tatillerinin bir bölümünü Murat dađı turizm merkezinde geçirmektedirler. Bu tür ziyaretçilerin sayısı, yılda yaklaşık 100 aileyi bulmaktadır. Yeterli konaklama tesisleri olmadığı için, sahaya yabancı turist pek gelmemektedir.

## SONUÇ

Murat dađı turizm merkezi ve yakın çevresi, çok çeşitli turistik değerlere sahip gelişme potansiyeli yüksek bir sahadır. Özellikle turizm merkezi tesislerinin, 1982 yılından itibaren Gediz belediyesi tarafından işletilmeye başlanması, turizm merkezinin gelişmesini olumlu yönde etkilemiştir. Gerçekten de 1986 yılında turistik otelin ve 1988 yılında da betonarme tatil konutlarının inşa edilmesiyle, turizm merkezi modern bir görünüme kavuşmuş ve özellikle uzak yerleşmelerden gelen turist sayısında artışlar görülmüştür. Çünkü söz konusu turistik tesisler, ziyaretçilerin ihtiyaç duyacağı ev araç ve gereçleriyle döşenmiştir. Yapımı devam eden 100 yataklı otelin tamamlanmasıyla, turizm merkezinin daha da çağdaş bir görünüme kavuşacağı kuşkusuzdur. Saha bugün için rekreatif yaylacılık, termal ve gençlik turizminin önem kazandığı bir merkez durumundadır. Oysa saha klimatizm, av ve kış sporları turizmi açısından da çok elverişli bir potansiyele sahiptir. Bu

potansiyelin halen kullanılmamasının en önemli nedeni, konaklama tesislerinin yetersizliğidir. Gerekli kaynaklar temin edilerek üç yıldızlı otel inşaatı bitirilmeli, ulaşım yolu yaz ve kış kullanılabilir hale getirilmeli, mevcut konaklama tesisleri kış aylarında da yararlanılabilecek şekilde yeniden düzenlemeli ve saha en kısa zamanda kış turizminin hizmetine açılmalıdır. Bu durumda tesislerden yararlanma süresi sadece yaz ayları ile sınırlı kalmayacak ve bütün yıl boyunca tesislerden yararlanmak mümkün olacaktır.

### KAYNAKÇA

- ÇAĞLAR, K.Ö., 1950, Türkiye Maden Suları ve Kaplıcaları. Fasikül: 3, M.T.A. Yay. Seri B. No: 11, Ankara.
- DARKOT, B.-TUNCEL., M., 1988, Ege Bölgesi Coğrafyası. İstanbul Üniv. Yay. No: 2365, Coğrafya Enst. Yay. No: 99, İstanbul.
- DOĞANAY, H., 1985, Türkiye Turizm Coğrafyası. Atatürk Üniv. Fen-Edebiyat Fak. Yay. No: 92, Coğrafya Bölümü Yay. No: 16, Erzurum.
- KIRCALI, Ö.R., 1982, Gediz-Murat Dağı Kaplıcası Mevzii İmar Plânı İzah Raporu (Yayınlanmamış). T.C. Turizm Bankası A.Ş. Fiziksel Plânlama Grup Başkanlığı, Ankara.
- KOCA, H., 1989, Rekreasyonel Amaçlı Bir Yayla Yerleşmesi: Gözne. Atatürk Üniv. Sosyal Bil. Enst. Basılmamış Yüksek Lisans Tezi, Erzurum.
- ÖZAV, L., 1994, "Gediz-Ilıca Termal Turizm Merkezi". Türkiye Kalkınma Bankası, Turizm Yıllığı 1994, s. 230-246, Ankara.

- ÖZGÜÇ, N., 1984, Turizm Coğrafyası. İstanbul Üniv. Yay. No: 3267, Edebiyat Fak. Yay. No: 3203, İstanbul.
- SOYKAN, F., 1994, "Bozdağlar'da (Ege Bölgesi) Rekreatif Yaylacılık". Türkiye Kalkınma Bankası, Turizm Yıllığı 1994, s. 292-306, Ankara.
- TUNCEL, M.-DOĞANER, S., 1992, "Kütahya'da Kaplıca Turizmi". Ege Üniv. Edebiyat Fak. Ege Coğrafya Dergisi, Sayı: 6, s. 47-60, İzmir
- ÜLKER, İ., 1988, Türkiye'de Sağlık Turizmi ve Kaplıca Plânlaması. Kültür ve Turizm Bakanlığı Yay. No: 1006, Kültür Eserleri Dizisi No: 129, Ankara.
- 1935, Evliya Çelebi Seyahatnamesi, Anadolu, Suriye, Hicaz (1671-1672). IX. Cilt, Devlet Matbaası, İstanbul.
- 1963, Kütahya Turizm Mecmuası, Cilt: 7, Sayı: 11/30, Ankara.
- 1975, Türkiye Maden Suları, Ege Bölgesi. İstanbul Üniv. Tıp Fak. Hidro-Klimatoloji Kürsüsü, İstanbul.
- 1991, Genel Nüfus Sayımı, İdarî Bölünüş. Başbakanlık D.İ.E. Yay. No: 1457, Ankara.