

**GEÇMİŞTEN GÜNÜMÜZE İSTANBUL'DA SANAYİLEŞME  
SÜRECİ VE SON 10 YILLIK GELİŞİMİ  
(Industrialization Process in Istanbul from Past to Present and Its  
Development over the Last Decade)**

**Doç. Dr. Mesut DOĞAN**

*İstanbul Üniversitesi, Edebiyat Fakültesi, Coğrafya Bölümü*

**ÖZET**

Ülkemizin ve dünyanın önemli metropollerinden biri olan İstanbul, tarihin her döneminde dikkatleri üzerine çekmiştir. 28° 01' ve 29° 55' doğu boylamları ile 40° 28' ve 41° 33' kuzey enlemleri arasında kalan İstanbul; Asya ve Avrupa kıtaları arasında köprü vazifesi görmektedir. Batıda Tekirdağ, kuzeybatıda Kırklareli kuzeyde Karadeniz, güneyde Marmara Denizi ve doğuda Kocaeli ile çevrilidir. Karadeniz ile Akdeniz iklimi arasında geçiş özelliği sebebiyle elverişli bir iklime sahiptir.

Göç ve sanayi birbiriyle bağlantılı bir olgudur. İstanbul'daki nüfusun hızlı artması ulaşım, eğitim, çarpık kentleşme, gürültü kirliliği, sağlık gibi sorunları beraberinde getirmektedir. Nüfus baskısı şehrin dışına doğru yönelen yerleşmeleri ortaya çıkarmıştır. Artan nüfusla birlikte sanayi ve buna bağlı olarak çevre kirliliği artmıştır. Türkiye'de sanayileşmenin başladığı İstanbul'da endüstri faaliyetleri, teknolojik yatırımlar ve artan nüfus doğal hayata zarar vermektedir. Betonlaşma her geçen sürede İstanbul'da artmaktadır. Tarihi çok eskiye inen İstanbul, bulunduğu konum nedeniyle her dönemde önemli bir ekonomik merkez olmuştur. İstanbul'da ilk sanayi hareketleri Haliç (Feshane ve tersane bölgesi), Beykoz (kağıt fabrikası) ve Bakırköy (demir ve basma fabrikaları) çevresinde başlamıştır. Ülkemizde 2011 verilerine göre sanayi sektörü varlığının yaklaşık % 52'si Marmara Bölgesi'ndedir. Gerek bölge içinde gerekse ülke içinde en büyük pay İstanbul'dadır. Ülke içindeki toplam işyerlerinin % 32'si, çalışanların % 24,4'ü, yatırım teşvik belgelerinin % 33,8'i İstanbul'da yer almaktadır. Ayrıca yaratılan katma değer % 23'ü, İthalatın % 49'u, ihracatın % 45'i ise İstanbul tarafından gerçekleştirilmektedir.

**Anahtar Kelimeler:** Türkiye, İstanbul, Sanayi, Nüfus, Ekonomik Gelişme

### ABSTRACT

*Istanbul, one of the prominent metropolitans in Turkey and the world, has attracted a great deal of attention over its history. It is located between 28 degrees 01 minutes and 29 degrees 55 minutes East longitude and at 40 degrees 28 minutes and 41 degrees 33 minutes North latitude. It bridges the Asian and European Continents. The neighbouring territories are Tekirdag in the west, Kirklareli in the northwest, the Black Sea in the north, the Marmara Sea in the south and Kocaeli in the east. It has a favourable climate as a transition climatic region between the Black Sea and the Mediterranean Sea.*

*Migration and industrialization are two interrelated concepts. Rapid population growth has brought along transportation problems, unplanned education, urban sprawl, noise pollution, and health risks. Population pressure caused settlements to be built in the rural areas. As the population has increased, so has the industry-induced pollution. In Istanbul, where industrialization was first launched, technological investments and increasing population give harm to natural environment. Concretization is on the run day by day. Istanbul, whose history dates back to very early ages, has been a significant economic centre since then due to its geographical location. The first industrialization movements in Istanbul were launched around Golden Horn (Feshane and dock environs), Beykoz (paper factory) and Bakirkoy (iron factory and print works). According to 2011 figures, industrial activities in Marmara Region account for 52% of the total industrial movements. Istanbul constitutes the largest share both in the region and in Turkey. Istanbul holds the 32% of the work places, 24% of the workers and 33.8% of the investment incentive certificates in Turkey. Istanbul produces 23% of added value, 49% of the import and 45% of the export.*

**Keywords:** Turkey, Istanbul, Industry, Population, Economic Growth

### 1.GİRİŞ

Sanayi sektörüyle ilgili yapılan çalışma ve değerlendirmelerde sanayinin bir kolu veya sanayi bölgesi ele alınır ve beşeri coğrafya açısından sanayi faaliyetinin başlayabilmesi için gerekli şartların sağlanmasından sonra bu sanayi faaliyetinin ve bölgesinin ne yönde, nasıl etkilendiği ve kazandırdığı fonksiyonların durumu dikkate alınır. “İstanbul’da diğer birçok şehirde olduğu gibi, sanayi kuruluşları şehrin çevresinde eskiden şehirleşmeye hiç sahne olmamış yerlerde, yazlık ya da banliyölere yayılmıştır. Önde gelen faktör, sanayinin altyapı ve sosyal

*GEÇMİŞTEN GÜNÜMÜZE İSTANBUL'DA SANAYİLEŞME SÜRECİ VE SON 10 YILLIK  
GELİŞİMİ*

tesisler yönünden şehrin yakınlığından yararlanma isteği yanında, ucuz arsaların varlığıdır” (Tümertekin, 1997:85). İstanbul’da ilk kurulan sanayi tesisleri bu yöntemi kullanarak çoğalmaya başlamıştır.

Enerji kaynakları insan yaşamında farklı işlerde gereklidir. Sanayi faaliyetlerinde enerji kaynakları çok daha önemlidir. Enerji olmadan bir hareket söz konusu olamaz. Nüfusa ve sanayiye bağlı atıklar, zehirli gazlar, radyoaktif atıklar ve sentetik ürünler hava, su ve toprağa zarar vermektedir. Fosil enerji kaynaklarının hızla tüketilmesi doğayı bozarak zarar vermektedir. Bu bozulmanın ve zararın en aza indirilebilmesi yenilenebilir enerjilerin çok hızlı devreye sokulmasıyla gerçekleşir. Sanayi kuruluşlarından çıkan zehirli gaz ve tozlar İstanbul gibi nüfusu çok fazla olan yerleşmelerde canlılar için sağlığı tehdit eden ve hastalıklara yol açan büyük tehlikeler yaratmaktadır.

Ülkemizde 2011 verilerine göre sanayi sektörü varlığının yaklaşık % 52’si Marmara Bölgesi’ndedir. Gerek bölge içinde gerekse ülke içinde en büyük pay İstanbul’dadır. Ülke içindeki toplam işyerlerinin % 32’si, çalışanların % 24,4’ü, yatırım teşvik belgelerinin % 33,8’i İstanbul’da yer almaktadır. Ayrıca yaratılan katma değer % 23’ü, İthalatın % 49’u, ihracatın % 45’i de İstanbul tarafından gerçekleştirilmektedir.

Bilindiği gibi, sanayi bölgeleri fiziki ve beşeri faaliyetler sonucu ortaya çıkmaktadır. Bir bölgenin bulunduğu konum, ulaşım, sermaye, hammadde, pazar ve işçi sanayi faaliyetlerinin temel alt yapısıdır. “Coğrafyacı sanayi faaliyetlerini incelerken üretimin lokasyonu, türü, kökeni, gelişmesi ve beşeri ortam ile ilişkileri üzerinde durur” (Tümertekin-Özgüç, 1999:441). Bir sanayi faaliyeti için öncelikle kuruluş yerinin belirlenmesi gerekir. Bu bağlamda İstanbul’da kurulan sanayi tesislerinin kurulduğu alanların çevresinde çok kısa zamanda plansız ve alt yapısız gecekondu konutları yapılmaya başlanmıştır.

Sermaye; sanayi tesisi için öncelikli şartlardandır. Sermaye kaynakları bizzat sanayinin kendisi olduğu gibi tarım, madencilik, ulaştırma gibi diğer sektörlerden elde edilen para da sermaye olarak kullanılır. Sermayenin çeşitli sektörlerle aktarılması para piyasası aracılığıyla olur. Bu konuda bankalar önemli rol oynarlar. Ayrıca turizm v.b. sektörlerden arta kalan para da sanayiye aktarılır. İstanbul’a yönelen sanayi faaliyetleri ve göç hareketi doğal olarak sermayeyi de kendisine çekmeyi başarmıştır.

Pazar; İmalat sanayinde üretilen maddelerin tüketiciye götürülüp ulaştırılması gerekir. Pazar olanakları sanayi faaliyetlerinin devamlı yürütülmesinde önemli unsurlardandır. Elverişli olmayan pazar koşulları üretilen malın satılmaması ve sanayi tesisinin devamlı olmamasını gösterir. Pazar koşulları dışında pazarın niteliği de önemlidir. Pazar sahası daha çok nüfus yoğunluğunun fazla olduğu, alım gücü yüksek ve tüketimin fazla olduğu alanlardır. Ekonomik gelişme ilerledikçe pazarın niteliği de artar. Cumhuriyet kurulduktan 4 yıl sonra yapılan nüfus sayımından itibaren Türkiye nüfusu ve buna bağlı olarak da İstanbul nüfusu artmaya başlamıştır. Fazla nüfus ve dış pazarlara açılma politikaları iç ve dış pazarlarda sanayi mamulleri çok kolay yer bulmuştur.

Ulaşım; önceleri kara ve deniz yolu ile sağlanırken daha sonraları da demiryolu ve havayolu devreye girmiştir. Özellikle deniz ulaşımında konteyner taşımacılığı ön plana çıkmıştır. Ulaşım, günümüz şartlarında malın bozulmadan ve zamanında taşınması hususunda oldukça çok gelişmiştir. “Sanayinin daha çok şehir ve yakın çevresinde gelişmesinin birçok nedeni vardır. Şehirler çeşitli faaliyetlerin ve nüfusun coğrafik olarak bir yerde yığılması ile ortaya çıkan kazançlar anlamına gelen toplanma ekonomilerine (agglomeration economies) sahiptirler. Hiç kuşkusuz toplanma ekonomileri sadece sanayi faaliyetlerinin gelişmesine katkı sağlamaz. Ticaret ve sağlık gibi faaliyetler de toplanma ekonomilerinden fayda sağlar” (Aliağaoğlu-Uğur, 2010:147). Bu toplanma ekonomisi ulaşım faaliyetlerine de canlılık katmaktadır. Osmanlı İmparatorluğu, demiryolu ulaşımı konusunda Avrupa'nın çok gerisinde kalmış, atılan adımlar hem yavaş hem de geç olmuştur. Ancak zaman içinde İstanbul'da ulaşım olanakları çeşitlenmiş ve gelişmiştir.

Hammadde; dünyada kurulan ilk sanayi tesisleri hammaddeye yakınlık şartını aramaktaydı. Ancak bu şart zaman içinde ortaya çıkan gelişmelerle göz ardı edilmeye başlamıştır. Gelişen ulaşım olanaklarına bağlı olarak İstanbul'da faaliyet gösteren sanayi tesislerine hem Trakya'dan hem de Anadolu'dan hammadde akışı hızlanmıştır. “Sanayi faaliyetleri-tarımsal faaliyet ilişkisi iyi kurulduğu takdirde, bu faaliyetlerin birbirini destekledikleri görülmektedir” (Akova, 2002:116). Ayrıca işçi konusu sanayi işletmesinin yerinin belirlenmesinde eskiye göre daha az etkili olmaktadır. Gelişen teknolojiyle robotlar ve bilgisayarlar ihtiyaç olan işçi sayısını da azaltmıştır. Bu gelişme istihdam

*GEÇMİŞTEN GÜNÜMÜZE İSTANBUL'DA SANAYİLEŞME SÜRECİ VE SON 10 YILLIK  
GELİŞİMİ*

sorunu da yaratmıştır. Ayrıca günümüzde günlük işçi hareketleri daha uzun mesafelerden yapılabilmektedir.

## **2.İSTANBUL'DA SANAYİLEŞME SÜRECİ**

Sanayi faaliyetlerini sadece imalat olarak düşünmemek gerekir. İmalattan önce ve sonraki aşamalarda ve bu aşamalarda yer alan diğer faaliyetlerin sanayideki payı büyüktür. Sanayi faaliyetleri; tarım, madencilik, ticaret, pazar, ulaşım, ulaştırma ve çeşitli hizmet sektörleriyle ilişki içindedir. Sanayi özellikle tarımsal faaliyetlerle canlanmıştır. Önceleri tüketim ve ticaret olarak yapılan tarım, zamanla sanayiye hammadde sağlamaya başlamış ve sanayinin gelişiminde en önemli unsur olmuştur. Sanayinin gelişmesini sağlayan tarım, sanayinin yardımıyla da gelişip daha da entansif hale gelmiştir.

Sanayi ulaşım sektörünü de geliştirir. Kişi başına düşen gelir artar. Tarımsal sahalara zarar verir. Planlamayla gelişme gösterir ve sürdürülebilir olur. Faaliyet gösterdiği bölgede bir canlılık ve hareketlilik oluşturur. Nüfus artar, göçle nüfus yer değiştirir, büyük sanayi (organize) bölgeleri ortaya çıkar, diğer ekonomik faaliyetlerin gelişmesini sağlar. Bu bağlamda İstanbul'da kurulan önemli ve ilk tesisler ulaşımı sağlayan ve ulaştıran yollar üzerine veya çok yakınına kurulmuştur. Sanayi İstanbul'u yaklaşık olarak doğu-batı yönünde kateden, hava, demir ve limanlara yakın olan günümüzde E 5 olarak bilinen Ankara ve Londra asfaltı üzerine veya çok yakınına tesis edilmişlerdir.

Fatih Sultan Mehmet İstanbul'u fethinden 2 yıl sonra 1455 yılında Tersane-i Amire (Haliç) ve 1460 Tophane-i Amire'yi (Tophane) kurarak İstanbul'da ilk sanayi hamlesini başlatmıştır. "Osmanlı İmparatorluğu döneminde gemi yapımı, 15. yüzyılda kuruluşundan sonra gelişerek İstanbul'un önemli imalathaneleri arasında sanayi tesisi sayılabilecek duruma gelmiştir (17. Yüzyıl). Kuruluş amacı askeri nedenlerle olmuş ve cumhuriyet dönemine kadar bu amaca hizmet etmiştir (Doğaner, 1993:76). "16. Yüzyılın ilk yarısında (1515) Haliç kıyısında Azapkapı'dan batıya doğru (Bostan, 1988:68) hızla tersaneler ve küçük imalathaneler kurulmaya başlamıştır. Daha önce İstanbul'da sanayi adına ilk kağıt fabrikası 1450 yılında Bizanslılar döneminde kurulmuş ve işletilmeye başlamıştır. Beykoz'da Tokat ve Hünkar akarsularından faydalanmak ve yakın çevrelerinde yer alan değirmenlerden enerji sağlamak amacıyla yer seçiminde tercih edilmiş

bir saha olarak dikkat çekmektedir. Kurulan bu fabrikayla kullanım alanı oldukça geniş olan kağıt için ithalatın durdurulması hedeflenmiş ve bunda da başarı sağlanmaya çalışılmıştır. Ancak burada yapılan üretim yeterli miktarda değildir. İstanbul, Osmanlı İmparatorluğu'nun eline geçtikten sonrada üretim devam ederken bir taraftan da özellikle Asya'dan kâğıt ithal ediyordu. Her geçen gün kâğıt kullanımının artması ve farklı sektörlerde gittikçe artan kullanıma bağlı olarak 1727 yılında İbrahim Müteferrika tarafından Osmanlı'nın ilk matbaası İstanbul'da kurulmuştur. Daha sonra 1740 yılında Yalova'da bir başka kâğıt fabrikası kurulmuştur. Ayrıca 1804 yılında İstanbul Beykoz'da bir başka kâğıt fabrikası kurulmuştur.

Sanayileşme alanında İstanbul'da 1699 yılında Bakırköy-Ataköy'de Baruthane fabrikası kurulmuştur. 1727'de Darphane-i Amire, 1732'de Taksim Su Tesisi (II. Mahmut) ve 1750 yılında da III. Ahmed zamanında İstanbul'da Haliç kıyısında Defdar semtinde kumaş fabrikası kurulmuştur. 1784 yılında Zeytinburnu ve çevresinde demir ve top döküm fabrikası açılmış ve 1794'de Yarımburgaz'da Azadlı Baruthanesi kurulmuş ve 1838 yılında yapılan yatırımlarla fabrika daha da büyümüştür.

Yapılan yatırımlarla "1800 yılında İstanbul'da faaliyet gösteren sanayi tesisleri sayısının 221 olduğu ve bunun 187 tanesi Avrupa yakasında 33 tanesi Anadolu yakasında 1 tanesi de Büyükkada'da faaliyet göstermektedir. Bu tesislerin sınıflandırılması ise: ağaç ürünleri üretimi 61 adet, gıda ürünleri üretimi 47 adet, maden ürünleri üretimi 45 adet, toprak ürünleri üretimi 19 adet, giyim ve dokuma ürünleri üretimi 17 adet, deri ve deri ürünleri üretimi 13 adet, kimyevi madde ürünleri üretimi 10 adet, enerji üretimi 9 adettir. Bu tesisler İstanbul'da; su ve deniz yolu bağlantısı olan yerler, boğazın iki yakası, Marmara ve Haliç kıyıları, tersaneler için stratejik konumu olan Haliç ve İstinye koyları, demiryoluna bağlantısı olan yerler Küçükçekmece, Yedikule, Zeytinburnu ve Bakırköy gibi merkezlerdir. Hizmet götüreceği çevreye ve binalara olan konumu Dolmabahçe ve Beylerbeyi saraylarına gaz sağlayan gazhaneler, verimli toprakları olan bölgeler, Göksu deresi, Cendere ve Haliç kıyıları olmak üzere çoğunlukla İstanbul'un Boğaz, Haliç ve Marmara kıyılarına yayılan bu sanayi tesisleri konumları sebebiyle farklı türde ve amaçta üretim yapmaktaydılar. Örneğin; Haliç kıyılarında Tersaneler, Lengerhane, Şirket-i Hayriye, Feshane-i Amire,

*GEÇMİŞTEN GÜNÜMÜZE İSTANBUL'DA SANAYİLEŞME SÜRECİ VE SON 10 YILLIK  
GELİŞİMİ*

Cibali Tütün Fabrikası, tuğla, giyim ve gıda fabrikaları, boğaz kıyılarında Üsküdar, Göksu Deresi, Beykoz, Paşabahçe, Büyükdere, İstinye, Tophane ve Beşiktaş'ta çeşitli alanlarda üretim fabrikaları, Marmara kıyılarında Yedikule - Bakırköy arasında çeşitli sanayi tesisleri, Küçükçekmece'de bir kibrit fabrikası ile Azadlı Baruthanesi bulunmaktaydı" (Emre. 2008:60).

Ayrıca Osmanlı'da 1812 yılında Debbağhane-i Amire ismiyle Deri ve Kundura Fabrikası (1910 yılında Teçhizat-ı Askeriye Fabrikası ismini almıştır). 1838 yılında İngilizlerin desteğiyle günümüzde halen canlılık gösteren İstanbul ve Türkiye'nin önemli iş sahaları olan Galata ve Karaköy çevresinde gayri Müslimler bir ticaret ve üretim sahası meydana getirmişlerdir. I.Selim, II. Mahmut ve III. Mehmet zamanında daha da canlanarak Osmanlı ve Türkiye'ye hizmet edecek olan bir sanayi bölgesi oluşturulmuştur. Şehrin hem merkezi hem de önemli liman olanağı olan bu saha, sunduğu imkânlarla bağlı olarak çok hızlı bir gelişme göstermiştir.

Bu gelişmelerle İstanbul, limanı ve tersaneleriyle sanayi bölgesi özelliğine bürünmüştür. Gıda, kumaş, dokuma ve askeri üretim bölgesi olarak dikkat çeken Haliç ve çevresi zamanla çeşitli imalathanelerle de hizmet vermiştir. 1836 yılında Kadırga'da kurulan Fes Fabrikası taşınarak 1839 yılında Feshane'de fes ve halı üretimine devam etmiştir. 1837 yılında ilk buharlı gemimiz olan Eser-i Hayr Haliç tersanesinde üretilmiştir. Zonguldak ve çevresinden deniz yoluyla taşınan kömürler enerji kaynağı olarak kullanılmaya başlanmıştır. Haliç kıyılarında Cibali, Fener, Balat, Defterdar, Eyüp, Alibeyköy, Silahtarağa, Kâğıthane, Sütlüce, Hasköy ve Kasımpaşa'da başlayan tesisler ve ard sahasında meydana gelmiş meskun sahalarda boğazın Avrupa kıyılarında Beşiktaş'a kadar yayılmıştır. Yine bu dönemde kıyının ard bölgesi olan Beyoğlu, Taksim, Şişli, ve Nişantaşı çevreleri de yerleşmeye açılmıştır. Avrupa yakasında Çırpıcı, Tavukçu, Ayayama, Bayrampaşa, Sazlıdere, Alibey, Kâğıthane, Barbaros, Keçi, Galata, Baltalimanı, İstinye ile Anadolu yakasında Göksu, Küçüksu, Kuşdili (Kurbağalıdere), Çamaşırıcı (Bostancı), Riva, Ağva (Yeşilçay), Çanak, Uludere ve Turşucu derelerinin getirdiği alüvyon sahalarda yapılan tarım faaliyetleri İstanbul'un beslenme ihtiyacının bir bölümünü karşılamaktaydı. Aynı zamanda tarım yapılan bu sahaların bazılarının yakın çevrelerine de küçük ev tipi sanayi tesisleri kurulmaya başlamıştır. Ancak rekabet gücü

olmayan bu küçük ev tipi atölyelerinde üretim yeterli olmuyordu. Bunu gören Osmanlı idaresi sanayi atılımlarına hız vermiştir. Bu bağlamda 1839 yılında Feshane, 1941 yılında Üsküdar Nalbanthane Fabrikası, 1844 yılında Veliefendi (Zeytinburnu) Basma Fabrikalarını kurulmuştur. Bundan sonra peş peşe olmak üzere; 1845 Zeytinburnu Makine ve Demir Fabrikası, 1853 Dolmabahçe Gazhanesi, 1863 Paşabahçe Un Fabrikası, 1865 Kuzguncuk Gazhanesi, 1866 Unkapamı Un Fabrikası, 1880 Yedikule Gazhanesi, 1882 Sütluçe Şahbaz Ağiya Tuğla Fabrikası, 1883 Terkos Su Pompa İstasyonu, 1884 Cibali (İstanbul) Sigara Fabrikası, 1886 Kasımpaşa Un Fabrikası, 1887 Kadıköy Hasanpaşa Gazhanesi, 1888 Küçükçekmece Kibrit Fabrikası, 1895 Yıldız Çini Fabrika-i Hümayunu, 1897 Fatih Korse Fabrikası, 1898 Hamidiye Su Terazisi, 1899 Cendere Su Toplama Merkezi (Fabrikası), 1900 Üsküdar Elektrik Fabrikası, 1901 Haydarpaşa Garı Atölyeleri, 1902 Bomonti Bira Fabrikası, 1908 Büyükdere Tekel, Nektar ve Kibrit Fabrikası, 1908 Eminönü Sabuncuzade Şakir Sabun Fabrikası, 1910 Paşabahçe Osmanlı Tuğla ve Kiremit Fabrikası, 1910 Darıca Arslan Osmanlı Anonim Şirketi, 1918 Haznedar Tuğla Fabrikası, 1926 Kartal Yunus Çimento Fabrikası, 1929'da İçki ve İspirto Fabrikası, 1930 Mecidiyeköy Likör ve Kanyak Fabrikası, 1935'de de Şişe ve Cam Fabrikası kurulmuştur.

1453 yılında fethiyle birlikte üretim olanakları daha da canlanan İstanbul'un 1830'lu yılların sonunda başlamak üzere Abdülmecid döneminden (1839-1861) itibaren sanayinin temelleri atılmaya başlanmıştır. "Türkiye'de şehirlerin bazıları hemen hemen deniz kenarında bulunmaktadır. Daha kesif nüfusludurlar. Bu şehirlerde kara ve deniz münakalesinin elverişli şartlar arz etmesi canlı ticaret ve sanayi faaliyetlerinin mevcudiyeti, şehirlerin gelişmesine ve kalabalık nüfus kütleleri toplanmalarına zemin hazırlamış bulunmaktadır" (Göney,1995:73). Önemli konumu ve zengin tarihi içinde bir dünya kenti olan İstanbul, bu özelliğini kullanarak her zaman önemli bir üretim ve ticaret merkezi olmuştur.

Sanayinin gelişmesi için 1864 yılında Islah-ı Sanayi Komisyonu kurulmuştur. 1868 yılında da ilk sanayi mektebi olan Islah-ı Sanayi Mektebi olmak üzere kısa sürelerde Telgraf Memuru Mülazımı Mektebi, İmalat-ı Sübyan Taburu, Kız Sanayi Mektebi, Maden Mektebi, Turuk-u Muhabir Mektebi, Hendese-i Mülkiye Mektebi, Dersaadet Kız Sanayi Mektebi gibi kalifiye eleman yetiştiren okullar açılmıştır. Abdülhamid



*GEÇMİŞTEN GÜNÜMÜZE İSTANBUL'DA SANAYİLEŞME SÜRECİ VE SON 10 YILLIK  
GELİŞİMİ*

döneminde (1876-1909) darphane ve Tophane'de maden sanayi, tersane, Tophane ve Kılıçhane'de savaş sanayi, Basmahane, Feshane ve Hereke'de dokuma işletmeleri kurulmuştur. Ayrıca bu yıllarda ilkel el tezgâhlarında da dokuma yapılmaktaydı. Ancak “fabrika tipine geçilememesi nedeniyle ithal ürünlerle rekabet edilememiştir” (Mutluer,1995:284). Yine bu dönemde Beykoz'da kağıt ve debbağ fabrikasıyla Matbaa-i Amire kurulmuştur. Ayrıca bu dönemde cam-porselen imalathaneleri, feshane, barut imalathanesi ve birçok alanda açılan imalathaneler bir sanayi hamlesini başlatması bakımından önemlidir. 1880 yılında İstanbul Dersaadet Sanayi Odası kurulmuştur. Yine 1880 yılında İstanbul Dersaadet Ticaret Odası da kurulmuştur. İstanbul'da en eski “bir şehir kenarı bölgesi olarak gelişen” (Doldur,1993:1) sanayi alanlarından biri olan Bomonti'de 1892 yılında bira fabrikasının kurulmasıyla başlayan sanayi faaliyetleri daha sonra gıda (çikolata), giyim ve dokuma olmak üzere çeşitli sektörlerle de 1966 yılına kadar büyümesini sürdürmüştür. Yapılan bu ilk üretimler “kurulmasında ucuz arazinin, bol ve ucuz işçinin mevcudiyeti yanında memleketimizde biranın ilk müşterileri olacak ecnebi ve batı zevklerini edinmiş Şişli ve Beyoğlu'nda yaşamakta olmalarının da büyük rolü olmuştur” (Tümertekin,1967:45).

Haliç ve boğaza açılan semtlere 1861 yılında kurulan Şirket-i Hayriye yolcu taşıma seferlerine başlamıştır. Haliç kıyısında III. Ahmet zamanında (1703-1730) kurulan 1951-1991 yılları arasında tekel ispirto deposu olarak kullanılan ve günümüzde Rahmi Koç Müzesinin bir bölümünü oluşturan Lengerhane (gemilere zincir ve çıpa üretilen yer) 1884 yılında Cibali Tütün Fabrikası, 1914 yılında Avusturya-Macaristan Ganz Elektrik Şirketi tarafından, Osmanlı Anonim Elektrik Şirketi adıyla kurulan Silahtarağa Elektrik Fabrikası kurulmuştur. 1923 yılında Söğütözü'de kurulmuş olan Mezbaha İstanbul ve çevresinin et ihtiyacını karşılamıştır. Ayrıca Haliç çevresinde özellikle Unkapanı-Sirkeci arasında ve ard sahasında önemli bir ticaret merkezi oluşmuştur.

Haliç çevresindeki tesislere enerji sağlamak amacıyla Zonguldak ve çevresinden getirilen kömürler haliç çevresinde depolanmıştır. Bu depolama ve tesislerde kullanılan atıklar Haliç ve çevresini de kirletmeye başlamıştır. “Nihayet Haliç bölgesinde 20. Yüzyıl içerisinde yoğunlaşan endüstriyel, ulaşım ve ticari faaliyetlerin uzvi ve gayri uzvi atıkları da

doğrudan doğruya Haliç'in sularına terk edilmiştir. Fiziki ve beşeri şartların tesiriyle Haliç'in tabii hali bozulmuştur.” (Yalçınlar, 1993:28).

“Osmanlı-Rus savaşları sonucunda Karadeniz ve Tuna'nın bazı bölgelerinde Osmanlı denetim gücünü kaybetmiştir. Bu iki bölge İstanbul için hem sanayileşme hem de tahıl trafiği açısından elzem olduğu için malların yığıldığı bir kent olmaktan çok bir uğrak limanı haline dönüşmüştür” (Berkes, 1976:60). Kısa sürede olsa görülen bu olay İstanbul için olumsuz sonuçlar doğurmuştur. Ancak Osmanlı ticaretinde oldukça etkin olan gayri Müslim tüccarların Avrupa'nın önde gelen ülkeleriyle olan temasıyla bu sıkıntı ortadan kalkmış ve İstanbul tekrar önemli ticaret merkezi olmuştur. “Tanzimat sonrası genişletilen bu tür imtiyazlarla yeni üretim teknikleri kullanan ve rekabetten korunan fabrikalar, bölge esasıyla korunan esnafı olumsuz etkileyebildiği gibi, olumlu etkilediği zamanlar da olmuştur. Tamamlayıcı mallar üreten fabrika ve esnaf ise genelde birlikte gelişip büyüebilmişlerdir” (Kal'a, 1990:59).

Türkiye için oldukça önemli olan İstanbul her zaman ve her açıdan önemli merkez olmuştur. “1453'ten beri Osmanlı Devleti'nin başkenti olan İstanbul, yabancı devletlerin farklı zamanlarda Osmanlı toprakları üzerinde kurdukları ulaşım ağları sayesinde hammadde ve işlenmiş ürünlerin taşınması açısından devletin sanayileşmesinin en güçlü olarak gerçekleştiği bir merkez olmuştur. İstanbul'un gerçek anlamda bir sanayi merkezine dönüşmesi 1850'lerden sonra yabancı sermayenin, işgücünün ve teknolojik yatırımların ülkeye girmesi ve bu sayede sanayi yapılarının kurulması ile gerçekleşmiştir. 20.yüzyılın başlarına gelindiğinde İstanbul'daki sanayi yapıları ülke genelindeki sanayi yapılarının % 55'ni oluşturmaktaydı. O tarihlerde sayıları 256'ya varan bu sanayi yapıları günümüzde endüstriyel miras olarak görülmediklerinden ve yeterince koruma altına alınmadıklarından dolayı sadece 43 kadarı ayakta durmaktadır” (Emre, 2008:56). İstanbul'un bu özelliği aynı zamanda Türkiye'nin genel anlamda sanayi durumunu da göstermekteydi.

20. yüzyılın başında sanayi faaliyetleri çok küçük ölçekli sanayi üretim tesisleriyle işlemeye devam etmiştir. “1913 yılında İstanbul'daki sanayi faaliyetleri Avrupa sanayi faaliyetleriyle rekabet edecek düzeyde bulunmamasına rağmen devlet fabrikalarında ipekli çarşaf, hamam

*GEÇMİŞTEN GÜNÜMÜZE İSTANBUL'DA SANAYİLEŞME SÜRECİ VE SON 10 YILLIK  
GELİŞİMİ*

takımları, bakır eşyaları, eyer takımları, fes, fanila, kaneviçe, şişe, kağıt, tentene ve demir-çelik ürünleri, özel fabrikalarda da Marsilya mamüllerine benzeyen tuğla ve kiremit imal edilmekteydi” (Tevfik-Çev:Özey,1997:397). “1913 ve 1915 sanayi sayım sonuçlarına göre Osmanlı’da faaliyet gösteren 282 sanayi tesisinin 155’i İstanbul ve civarında yer almaktadır. Bu 155 tesisin 45’i gıda, 20’si toprak, 11’i deri, 15’i ağaç, 15’i dokuma, 44’ü kırtasiye ve 5’i de kimya sanayi oluşturmaktadır” (Yaşar, 2003:59). Bu yıllarda İstanbul’da sürdürülen sanayi faaliyetleri yine de milli ekonomide lokomotif olmaya başlamış, işçilik ön plana çıkmış, yatırım kavramı önem kazanmış ve çalışma olanakları doğmuştur.

Osmanlı’nın son dönemine rastlayan bu sanayi atakları çok çeşitlenmeden karşılaşılan savaş ortamları sebebiyle ve kapitülasyonlarla birlikte büyük zarar görmüştür. Bu koşullar altında “Cumhuriyet idaresi Osmanlılardan sayıları 270 kadar olan atölyeleri devralmıştır. 1923 Lozan Barış Antlaşmasıyla kapitülasyonlar kaldırılmıştır. Bu anlaşma gereği Türkiye, 1929 yılına kadar Avrupa mallarına gümrük vergisi koyma hakkına sahip değildi. Bu yüzden kuracağı endüstri tesislerini yabancı ülkelerin rekabetine karşı koruma imkanına sahip değildi. Ülkemiz bu sırada sanayi mallarının tamamını dışarıdan satın alıyor buna karşılık halı ve az miktarda zirai ürün ihraç ediyordu” (Güngördü,2011:526). Savaşlar ve siyasi baskı sebebiyle cumhuriyetin ilanına kadar her alanda güç kaybetmeye başlayan ülke, sanayisine destek vermek ve kalkındırmak amacıyla 17 Şubat 1923 yılında İzmir’de I. İktisat Kongresi toplanmıştır. Bu kongrede özel yatırımcılara olanak veren 10 yıllık Liberal Dönem başlamıştır. Liberal Dönemle birlikte ekonomiyi-sanayiye desteklemek ve canlandırmak için çeşitli atılımlar yapılmış ve kurumlar açılmıştır. Tercih edilen Serbest Ekonomi Politikası dışında devletimiz de çeşitli yatırımlarda bulunmuştur. Ülke genelinde farklı bölgelerde tesisler ve kurumlar açılmıştır.

“İstanbul’da iş yeri sayıları sürekli olarak bir artış göstermiştir. 1927 yılında 65.000 olan iş yeri sayısı 1950’de 84.000, 1963’de 161.000, 1980’de 185.500, 1992’de 206.058, 2000’de 242.476 ve 2010 yılında ise 300.325 olmuştur” (İTO). 1950 sonrası özellikle de 1960’lı yıllarda tesis sayısı ve merkezi iş sahaları da canlılık kazanmaya başlamıştır. Bu yıllarda Avrupa yakasında Aksaray, Beyazıt, Eminönü, Karaköy, Tünel-

Taksim arası yani günümüzdeki İstiklal Caddesi, Osmanbey, Mecidiyeköy, Beşiktaş Anadolu yakasında Kadıköy ve Üsküdar merkezi iş ve ticaret alanları olarak büyümeye ve gelişmeye başlamıştır. “1950 sonrası başlayan sanayi hareketleriyle İstanbul’un önemi ve gücü ülkenin dört bir yanında hissedilmeye ve imalat sanayindeki gücü de belirlemeye başlamıştır. İstanbul dokumacılıkta Türkiye’nin % 42’sini, kimyada % 65’ini, metal eşya ve makede % 55’ini, gıdada % 30’unu, toprak ve taş sanayinde % 65 ‘ini oluşturmaktaydı. “1959 yılında İstanbul sanayi odasına 10 ve üzeri işçi çalıştıran kayıtlı iş yeri sayısı 2.685 olup, 70.720 erkek, 21.966 kadın olmak üzere toplam 107.071 kişi çalışmaktadır. 1961 yılında ise 2.372 kayıtlı iş yerinde 72.484 erkek, 21.367 kadın olmak üzere toplam 110.123 kişi çalışmaktadır” (İSO, 1963:3).

<b>Tablo 1: İstanbul’da 1969 ve 1971 yıllarında 10 ve üzerinde işçi çalıştıran sektörler ve dağılımı.</b>		
<b>Sektör</b>	<b>1969</b>	<b>1971</b>
Gıda ve İçki Sanayi	187	186
Dokuma Sanayi	499	484
Kundura ve Diğer Giyecek Hazır Dokuma	84	122
Ağaç-Mantar-Mobilya-Tesisat	117	120
Matbaacılık-Neşriyatçılık	117	131
Deri-Deri -Kauçuk mamülleri	171	180
Kimyevi-Petrol-Kömür Mamülleri	232	237
Metal ve Madeni Mamüller	680	743
Makine İmalatı	303	336
Ulaşım Techizatı	110	127
Muhtelif İmalat	297	301
<b>Toplam</b>	<b>2797</b>	<b>2967</b>
<b>Kaynak: İstanbul Sanayi Odası</b>		

Tablo 1’e göre, “1969 yılında İstanbul Sanayi Odasına kayıtlı firmaların sayısı 2.797 iken, 1971’de ise 2.067 olmuştur. “Bu firmalarda 1969 yılında 526.574 kişi çalışmaktadır. 1970 yılında çalışan sayısı 384.902, 1971’de ise 436.628 işçi çalışmaktadır” (İSO,1974:1). “İstanbul dahil 5 Sanayi Odasının (İstanbul, Ankara, Adana, Kayseri, Eskişehir)

*GEÇMİŞTEN GÜNÜMÜZE İSTANBUL'DA SANAYİLEŞME SÜRECİ VE SON 10 YILLIK  
GELİŞİMİ*

sınai üretim içindeki nispi payları bu yıllarda İstanbul'un, ilk yüz (100) firmasının toplam üretiminde nispi payı 1968'de % 76,72 iken, bu 1969 da 72,65'e düşmüştür. Bu İstanbul sanayinin toplam üretiminin (bütün firmalar için) azaldığını veya gelişme hızının yavaşladığını ifade etmez. Bu, İstanbul dışında büyük cirolu firmaların kurulup geliştiklerini ve ilk 100 sırada yer aldıklarını gösterir. Bu değişimde en büyük rolü Ankara Bölgesi oynamıştır” (Kılıçbay,1970:5). İstanbul'da 1982 yılında 10 ve üzeri işçi çalıştıran sanayi tesisi sayısı 4.596 olmuş ve bu tesislerde 275.038 işçi çalışmaktadır.

*Not: Sanayi işletmeleri ve ticarethaneler çalışanların sayısına göre; büyük (25 ve daha fazla çalışan), orta (10-24 çalışan) ve küçük (1-9 çalışan) işletmeler olmak üzere gruplandırılır. Ancak gelişen teknolojiye bağlı otomasyon sistemlerinin ve bilgisayarların sanayi sektörüne girmesiyle çalışan sayısının önemi değişmeye başlamıştır.*

<i>Tablo 2: 1992 Genel Sanayi ve İşyerleri Sayımı</i>	
	<b>İş Yeri Sayısı</b>
Türkiye	1 063 738
İstanbul	216 058
Kaynak: TÜİK	

Tablo 2'ye bakıldığında, 1992 yılında İstanbul'da yer alan işyeri sayısı Türkiye'deki toplam iş yeri sayısının yaklaşık % 20,3'ünü oluşturmaktadır. Yine bu tabloda yer alan tesisler daha geniş bir alanda öncelikle Avrupa yakasında Topkapı, Zeytinburnu, Halkalı, Bomonti-Feriköy, Rami, Küçükköy, Bayrampaşa, Levent, İstinye, Kâğıthane, Eyüp'te Anadolu yakasında ise Kadıköy, Maltepe, Kurtköy, Kartal, Ümraniye, aşağı-yukarı Dudullu ve Üsküdar'da faaliyet göstermişlerdir. Haliç kıyılarının her iki kenarında Eyüp-Alibeyköy arasında ve yine Hasköy-Alibeyköy arasında kurulan sanayi tesisleri “Altın Boynuz” olarak bilinen ve turizmde dikkat çeken haliçte, yıllar geçtikçe kirlenmeye ve zamanla da birikmeye bağlı atık ve çöp adaları oluşmuş, dip balçıkla kaplanmış ve son olarak da oksijen azalmasına bağlı olarak su canlıları yaşayamaz hale gelmiştir. “Tarihsel süreçte turizmin en gözde mekanlarından olan bölge, zamanla gelişen sanayi ve yerleşme nedeniyle; doğal ve kültürel erozyona uğramış, zengin turizm

özelliklerini kaybetmiştir” (Kahraman,2002:18). 1983 yılında ülkeyi yönetmek için seçimle gelen hükümet özellikle Haliç çevresinde ve daha sonrada Zeytinburnu ve çevresinde yer alan tüm sanayi tesislerini yıkarak başka yerlere taşınmasını sağlamış ve Haliç temizlenmeye başlamıştır. Anadolu yakasında Beykoz’dan başlayarak Tuzla’ya kadar olan kıyı şeridinde öbekler halinde sanayi alanları ve yakınlarında gecekondulaşma gerçekleşmiştir.

Sanayi tesisleri belirtilen bu merkezlerde zamanla daha da canlandıkça buralarda ve çevresinde İstanbul’un ilk gecekondu semtleri de oluşmaya başlamıştır. İstanbul şehrinin gelişip ve büyümesi de bu merkezler ve çevresinde başlamıştır. Yoğunlaşan sanayi faaliyetlerine bağlı olarak 1955 yılında sanayi bölgeleri planlanması yapılmıştır. İleriye dönük olmayan bu plan, çarpık bir kentleşme olgusunu da ortaya çıkarmıştır. Alt yapısız, düzensiz ve doğal çevreye zarar veren sanayi hamleleri İstanbul’un tarihi dokusuna zarar vermiştir. Zaten 1980’li yıllara gelindiğinde topografya şartları yeni sanayi tesislerinin kurulmasına izin vermemiş, boğaz ve haliç kirlenmiş ve arazi fiyatları da çok artmıştır. Bu sebeplerle buralarda sanayinin de gelişme imkânı neredeyse hiç kalmamıştır.

Gelişen sanayiyle birlikte “1950’lilerde İstanbul’un doğal ve göçle olan yıllık nüfus artışı % 11’in üzerindedir. Nüfus sayımlarına göre yılda ortalama 80.000 kişinin göçle İstanbul nüfusuna katıldığı görülür. O dönemde 1975 yılı için İstanbul nüfusunun 3 milyon olacağı ancak nazım planlarının 2,5 milyona göre yapıldığı bilinmektedir” (Cansever,1993:50). Oysa 1975 yılında İstanbul’un nüfusu tahminlerin çok üzerinde çıkarak 3.904.588 kişi olmuştur. Tahminlerin tutmaması İstanbul’un büyük bir göç hareketiyle karşılaştığını göstermektedir.

Artan nüfus ve sanayi hareketleri özellikle Anadolu ve Avrupa yakası arasında ulaşım problemleri yaratmaya başlamıştır. Türkiye için önemli bir hizmet olan Boğaziçi Köprüsü 1973 yılında hizmete açılmıştır. Ancak bu tarihten sonra da plansız yapılan yerleşmeler Boğaz çevresinde belirmeye başlamış, yerleşmeler biraz daha kuzeye kaymaya başlamış, orman alanları yerleşmeye açılmış ve doğa zarar görmeye yüz tutmuştur. 1980 sonrası şehrin yerleşmeleri biraz daha kuzeye doğru kaymaya başlamış, 1990 sonrası iyice hızlanmış ve 1988 yılında hizmete açılan Fatih Sultan Mehmet Köprüsü’yle birlikte 2000 yılından sonrada

*GEÇMİŞTEN GÜNÜMÜZE İSTANBUL'DA SANAYİLEŞME SÜRECİ VE SON 10 YILLIK  
GELİŞİMİ*

kuzeye hızla devam etmiştir. Haliç, Zeytinburnu ve Anadolu kıyıları çevresinde yer alan sanayi tesislerinin İstanbul'un doğu, batı ve kuzeyine doğru taşınmasına bağlı olarak yeni yeni yerleşmeler de kurulmuştur. İstanbul sanayi merkezi olmakla birlikte zamanla çevresini de sanayi merkezi haline getirmiştir. Tekirdağ, Çerkezköy, Çorlu, Gebze, İzmit, Adapazarı, Bursa, Bozöyük'de de önemli sanayi faaliyetleri işlemektedir. Ayrıca Kırklareli, Düzce ve Yalova'da da sanayi hamleleri gözlenmeye başlamıştır.

1985 yılından başlamak üzere İstanbul'un tekstil ve hazır giyim merkezi olan Mahmutpaşa, Sultanhamam ve Mercan dışında hızla kenar semtlere doğru tekstil atölyeleri kurulmaya ve yayılmaya başlamıştır. Yine bu yıllarda Merter Keresteciler Sitesi İstanbul ve Türkiye'nin tekstil ve hazır giyim merkezi olmaya başlamıştır. Ayrıca Zeytinburnu ve Osmanbey'de bir başka kumaş ve tekstil merkezi olmuşlardır. Farklı merkezlerin kurulmasında en önemli etkenler İstanbul'un artan nüfusu, şehrin büyümesi, Avrupa'da doğu bloğu ülkeleri siyasal rejiminde meydana gelen değişimler, bu ülkelerin dışa açılma çabaları ve Ortadoğu - Kuzey Afrika ülkelerine yapılan tekstil ihracatıdır. Gelişen bu süreç aynı zamanda büyük bir istihdam da yaratmıştır.

**İstanbul'da Kurulmuş Organize Sanayi Bölgeleri (OSB)**

İstanbul'da Şekil 1'de de görüldüğü gibi; İkitelli Organize Sanayi Bölgesi, Beylikdüzü Organize Sanayi Bölgesi, Dudullu Organize Sanayi Bölgesi, Tuzla Sanayi Bölgesinde; Tuzla Mermerciler Organize Sanayi Bölgesi, Tuzla Kimya Sanayicileri Organize Sanayi Bölgesi, Tuzla Organize Sanayi Bölgesi, Tuzla Deri Organize Sanayi Bölgesi ve Tuzla Boya ve Vernik Organize Sanayi Bölgesi olmak üzere 8 adet organize sanayi bölgesi oluşturulmuştur.

Şekil 1'de görülen organize sanayi bölgelerinin 5 tanesi Tuzla bölgesinde 1'i Ümraniye'de olmak üzere toplam 6 tanesi Anadolu yakasında, 2 tanesi de Avrupa yakasında sanayi üretimi yapmaktadır. Bilindiği gibi, Tuzla İstanbul ilinin en doğusundaki ilçesidir. Gelişen ulaşım koşulları ve işyerleri tarafından sunulan servisle ulaşım olanağı sebebiyle günlük işçi hareketinde hem mesafe hem de yoğunluk dikkat çeker ölçüdedir. Bu uygulama gerek Dudullu Organize Sanayi Bölgesi gerekse Avrupa yakasında yer alan bulunan İkitelli ve Beylikdüzü Organize Sanayi Bölgeleri içinde geçerli olmaktadır. İstanbul'un Ulaşım

Haritasında görülen ulaşım olanakları devreye konulmuş ve yeni plan ve uygulamalarda devam etmektedir.

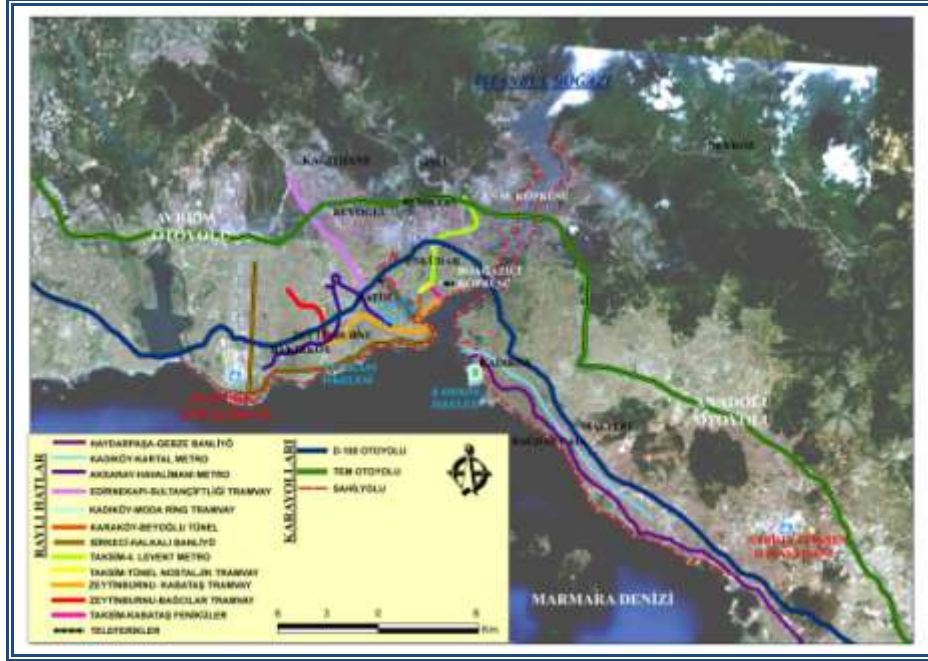
*Şekil 1: İstanbul Organize Sanayi Bölgeleri Haritası*



*Şekil 2: İstanbul Ulaşım Haritası*



*GEÇMİŞTEN GÜNÜMÜZE İSTANBUL'DA SANAYİLEŞME SÜRECİ VE SON 10 YILLIK GELİŞİMİ*



**İkiteli Organize Sanayi Bölgesi (İOSB):** İstanbul'un özellikle tarihi yarımada (Fatih-Eminönü), Kağıthane ile Haliç çevresine yayılan, çıkardıkları atık, duman, gürültü vb. gibi insan sağlığına zararlı unsurlarla çevreyi kirleten, bu suretle kente ve kent insanına zarar veren, şehircilik açısından olumsuz bir durum ortaya çıkaran küçük ve orta ölçekli sanayi işletmelerini, meskun alanlar dışında toplayarak çevreye zarar vermeden faaliyetlerini sürdürmek amacıyla 1990 yılında 700 hektarlık alanda kurulmuştur. % 95'i Başakşehir ve % 5'i Küçükçekmece ilçelerine dahil olan bu sanayi bölgesi Edirne istikametinde Mahmutbey gişelerinden önce TEM yolunun kuzey kenarında Eminönü'ne 19 km., Bayrampaşa Otogarına 10 km., Atatürk Havalimanına 10 km. mesafededir. 37 sanayi kooperatifi ve müstakil parsellerde toplam 27.301 işyerinde 300.000 kapasiteye rağmen % 70'lik doluluk oranıyla yaklaşık 240.000 kişi istihdam edilmektedir. Yakın zamanda toplu taşımada raylı sistemlerden olan metronun bu sanayi bölgesine ulaştırılmasıyla % 100 doluluk oranını yakalayacağı tahmin edilmektedir. Bu sanayi bölgesindeki sanayi siteleri "belli bir iş kolunun faaliyet yürüteceği kooperatifler şeklinde planlanarak kurulmuş ve yapılmıştır. Ancak inşaatlar bittikten sonra, birçok site yeterli ilgi olmadığından, farklı

birçok iş kolunun birlikte faaliyet yürüttüğü karma sanayi sitesi konumuna gelmiştir” (Ataş, 2006:42). Sanayi bölgesinde deri ve mamulleri, ayakkabı, saraciye olmak üzere, makine yedek parça, sarı ve pik döküm, madeni eşya, dokuma, tekstil, triko, konfeksiyon, oto tamir, mobilya, kereste, demir çelik, hırdavat, elektrik, elektronik, plastik, kimyevi madde, depo, ardiye ve diğer sektörler hizmet vermektedir. Alt yapısı tamamen bitmiş olan bu sanayi bölgesi İstanbul’da büyüklüğüyle ön plandadır. Bölgede çok sayıda sanayi siteleri bulunmaktadır. Yerleşmelerin büyümesine bağlı olarak bu organize sanayi bölgesi de şehir içinde kalmıştır.

**Beylikdüzü Organize Sanayi Bölgesi (BOSB):** 3 bölgede (Birlik, Bakırcılar ve Mermerciler sanayi siteleri) toplam 160 hektar alanda 750 adet işyeriyle İstanbul sanayisine hizmet etmektedir. Ağırlıklı olarak mermer, alüminyum, makine imalatı, asansör, elektrik malzemeleri, bakır, pirinç, plastik, tekstil, mobilya, yan sanayi dallarıyla 15.000 kişiye istihdam sağlamaktadır. Alt yapısı tamamen bitmiş olan bu sanayi bölgesi Atatürk Havalimanına 25 km. ve Ambarlı limanına 8 km. uzaklıktadır.

**Dudullu Organize Sanayi Bölgesi (Dudullu OSB):** Perşembe Pazarı, Kasımpaşa ve Kadıköy’de yer alan iş yerlerini bir araya toplamak amacıyla 1983 yılında kurulmuştur. 265 hektarlık alanda 140 firmayla Esenşehir’de hizmet vermektedir. 30.000-50.000 kişi istihdam kapasitesi olmakla birlikte günümüzde yaklaşık 37.000 kişi çalışmaktadır.

Bu bölgede İMES Sanayi Sitesi, Des Sanayi Sitesi, İdos Sanayi Sitesi ve Kadosan Sanayi Sitesi yer almaktadır. 1986 yılında İMES sanayi sitesi, 1996 yılında da Des, İdos ve Kadosan Sanayi siteleri kurulmuştur. Bu organize sanayi bölgesi ağırlıklı olarak makine-metal, mobilya, otomotiv yan sanayi olmak üzere gümrükleme ve depo, plastik, gıda-meşrubat, elektrik-elektronik, tekstil, kimya, kağıt, inşaat, pazarlama ve diğer sektörlerle yönelik üretim yapmaktadır.

İmes Sanayi Sitesi; döküm, makine, inşaat malzemeleri, otomotiv, mobilya, elektrik aydınlatma ve elektronik sektörleriyle dikkat çekmektedir. 962 iş yerinde toplam 12.000 kişi çalışmaktadır.

*GEÇMİŞTEN GÜNÜMÜZE İSTANBUL'DA SANAYİLEŞME SÜRECİ VE SON 10 YILLIK  
GELİŞİMİ*

Des Sanayi Sitesi; daha çok Perşembe Pazarı'nda demir-çelik işleriyle ilgili çalışan ve üretim yapan esnaflar tarafından kurulmuştur. Bu bakımdan demir-çelik ve paslanmaz tesisleri hizmet vermektedir.712 iş yerinde toplam 11.000 kişi çalışmaktadır.

Kadosan Sanayi Sitesi; Kadıköy Söğütluçeşme ve civarındaki sanayici ve tamircilerin kurduğu bir sitedir. Daha çok motorlu araçlara lojistik destek şeklinde hizmetler vermektedir. 478 iş yerinde toplam 3.000 kişi çalışmaktadır.

İdos Sanayi Sitesi; toplam 143 tesiste 11.000 kişi çalışmaktadır. Çok çeşitli sektörlerde olmak üzere özellikle metal ve otomotiv sanayi tesisini barındırmakta iken, konut alanlarının ortasında kalan, çevreye zarar vermeye başlayan, yaşanan trafik problemi ve ulaştırmada görülen güçlükler Gebze'ye taşınmasına neden olmuştur.

**Tuzla Mermereiler Organize Sanayi Bölgesi (TMOSB):** 2000 yılında Tuzla'da kurulmuş olan sanayi bölgesi 15 sektörde 125 tesisle hizmet vermektedir. Dil Ovası limanına 30 km., Sabiha Gökçen Havaalanına 7 km., E 5 karayoluna 10 km., Tuzla Serbest Bölgesine 6 km. uzaklıkta olan bu bölge özellikle ihracat amaçlı yatırımlara uygun alan olarak değerlendirilebilir. Alt yapı hizmeti tamamen bitmiş ve atık sularının İSKİ'nin Tuzladaki tesislerinde arıtıldığı sitede toplam 147 sanayi parselinin % 85'inde yapılaşma tamamlanmıştır.

**Tuzla Kimya Sanayicileri Organize Sanayi Bölgesi (TKOSB):** 72 hektarlık alanda 167 sanayi parselinde 145 firmayla 3.365 çalışanıyla ağırlık sektör olarak kimya ve plastik olmak üzere makine, metal, mobilya, oto yan parça ve gıda sektörlerinin hakim olduğu görülür. Sabiha Gökçen Havaalanına 6 km. ve Tuzla limanına ise 20 km. mesafededir. Arıtma tesisi olmadan ön arıtmayla çalışan bu sanayi bölgesinde evsel, proses, tehlikeli ve ambalaj atık yönetimi söz konusudur. Ayrıca çevre yönetim birimi de hizmet vermektedir. Alt yapısı buhar ve sıcak su tesisi hariç tamamlanmıştır.

**Tuzla Organize Sanayi Bölgesi (İTOSB):** 2000 yılında Tuzla Tepeören'de kurulmuş; Tuzla'ya 25 km., Sabiha Gökçen Havalimanı'na 15 km. mesafededir. Ankara-İstanbul E 5 karayoluna cepheledir. Etrafında Maret, Isuzu, Honda, Boya ve Vernikçiler OSB, Mermereiler OSB ve Kimyacılar OSB mevcuttur. 640.000 m<sup>2</sup>'lik alanda 75 firma

Organize Sanayi Bölgesi'nde faaliyetlerini sürdürmektedir. Bunun 430.000 m<sup>2</sup>'si sanayi alanı, kalanı yol ve yeşil alandır. Alt yapı problemi olmayan bu sanayi bölgesine dikilen 20.000 ağaçla çevreye verilen değer ön plana çıkmaktadır. Çeşitli sektörlerle hizmet sunmaktadır.

**Tuzla Boya ve Vernik Organize Sanayi Bölgesi (BOSP Boya Vernik):** 1989 yılında yaklaşık 300 hektar alanda Tuzla Aydınli Mahallesi TEM yan yolda kurulmuş olan bu bölge 102 sanayi parseli üzerinde 82 firma da 4.000 istihdamla faaliyet göstermektedir. Tuzla ilçe merkezine 16 km., E 5 karayoluna 8 km., TEM otoyoluna 2 km., Tuzla Serbest Bölgesine 3 km., Sabiha Gökçen Havaalanına 15 km., Dil Ovası limanına 18 km., Haydarpaşa limanına ise 50 km. mesafededir. İSKİ ile yapılan anlaşmayla atık su numune alma cihazıyla atık sular denetim altına alınmıştır.

**Tuzla Deri Organize Sanayi Bölgesi (TDOSB):** 92.000 m<sup>2</sup>'lik alan üzerinde kurulan bu bölge, dünyada deri sanayi atık sularını arıtan tesisler arasında en büyük ve en etkili arıtma tesisine sahiptir. TEM otoyolunun 2 km. kuzeydoğusunda Tuzla ilçesinin Orhanlı-Aydınli mevkiinde kurulmuştur. E 5 karayoluna 6.5 km., Sabiha Gökçen Havaalanına 5 km. ve Tuzla limanına ise 10 km mesafededir.

### 3.İSTANBUL'DA SANAYİNİN SON 10 YILLIK GELİŞİMİ

İstanbul'da sanayi hareketleri Avrupa ve Anadolu yakasında çok uzun zamandan beri sürdürülmektedir. Yatırımlar 2000 yılından sonra da farklı farklı bölgelerde daha da yayılış alanı bulmuştur. İstanbul'da Organize Sanayi Bölgeleri dışında özellikle Hadımköy-Silivri Sanayi Bölgesi: Hadımköy ve çevresinde 'de yer alan 412 adet sanayi tesisinde yaklaşık 36.000 kişi, Silivri ve çevresinde ise 260 tesiste 16.000 kişi olmak üzere bu bölgede toplam 672 tesiste 52.000 kişi istihdam edilmektedir. Anadolu yakasında ise, özellikle Tuzla, Pendik, Kurtköy, Ümraniye ve Maltepe çevresinde 2.276 tesiste ise yaklaşık 100.000 kişi çalışmaktadır. Bilindiği gibi, sanayi yatırımlarının olduğu bu bölgelerin çoğu önceleri önemli tarım alanlarını oluşturmaktaydı. Özellikle Silivri ve Çatalca çevresinde devam eden tarımsal faaliyetler arasında kurulan bu tesisler tarım alanlarının azalmasına neden olmuştur. Ayrıca bu bölgede geleceğe yönelik uydu şehir, havaalanı, teknoparklar, kanal İstanbul, üniversite kampüsleri ve sosyal aktivite merkezleri planlanmaktadır. Yatay yönde verimli araziler üzerinde faaliyet gösteren

*GEÇMİŞTEN GÜNÜMÜZE İSTANBUL'DA SANAYİLEŞME SÜRECİ VE SON 10 YILLIK  
GELİŞİMİ*

bu sanayi tesislerinin arazi kullanım planlaması gereği projeler kapsamında tarım dışı alanlarda organize sanayi bölgeleri içinde toplanmaları gerekmektedir.

İstanbul'da organize sanayi bölgeleri dışında önemli serbest bölgelerde dikkat çekmektedirler.

<b>2008 Yılı İstanbul'da Serbest Bölgeler</b>				
	<b>Atatürk Havalimanı</b>	<b>İstanbul Trakya</b>	<b>İstanbul Deri ve Endüstri</b>	<b>İMKB Uluslararası</b>
<b>Yeri</b>	<b>Bakırköy</b>	<b>Çatalca</b>	<b>Tuzla</b>	<b>Sarıyer</b>
<b>Kuruluş Yılı</b>	1990	1990	1992	1995
<b>Alan (m<sup>2</sup>)</b>	180152	387500	460390	332
<b>Firma Sayısı</b>	443	376	837	17
<b>Çalışan sayısı</b>	1720	1142	3228	0
<b>Ticaret Hacmi (milyar dolar)</b>	31	2,3	6,3	0
<b>Kaynak:</b> İstanbul Valiliği				

Bilindiği gibi, Serbest Ticaret Bölgeleri önemli bir durum arz ederler. Tablo 3'de de görüldüğü üzere, İstanbul'da 4 adet serbest bölge mevcuttur. Çok önemli ticaret hacmine sahip olan bu bölgeler hem ülkemize hem de İstanbul'a büyük katkı sağlamaktadırlar.

Tablo 4'e bakıldığında, İstanbul'da 1990, 2000 ve 2010 yıllarında sektörlere göre çalışan erkek nüfus çalışan kadın nüfustan fazladır. 1990 yılında çalışan erkek nüfus sayısı 2.076.455 iken, 2010 yılında % 40,7 artarak 2.921.711 olmuştur. Buna karşın 1990 yılında 463.508 olan çalışan kadın sayısı 2010 yılında % 160,3 artarak 1.206.996 olmuştur. Gelişen sosyal çevre koşulları, ekonomik yönden daha iyi yaşama isteği ve artan eğitim olanakları çalışan kadın sayısının giderek artmasına neden olmuştur.

“Türkiye’de toplam iş yerlerinin % 32,8’i, çalışan sayısının % 27,4’ü, yatırım teşvik belgelerinin % 33,8’i İstanbul’da yer almaktadır. İstanbul’da arazi fiyatlarının, kiraların ve işçilik ücretlerinin yüksek olması yatırım maliyetlerini ve girdilerini arttırmaktadır. Ancak bunun yanında çok farklı sektörün büyük bir kısmının İstanbul’da olması

sanayiciler arasında hem ulaşım hem de iletişim masraflarını düşürmekte, kalabalık nüfusuyla ve yüksek alım gücüyle de kendi içinde pazarını da oluşturmaktadır” (İSO, 2011).

**Tablo 4: İstanbul’da Nüfusun İktisadi Faaliyet Kollarına ve Cinsiyete Göre Dağılımı**

Sektörler	İstanbul					
	1990		2000		2010	
	Erkek	Kadın	Erkek	Kadın	Erkek	Kadın
<b>Tarım</b>	68318	62004	100484	181833	110245	240833
<b>Madencilik</b>	7844	165	3776	331	3012	344
<b>İmalat Sanayi</b>	668843	166045	843202	252849	924598	300314
<b>Elektrik-Gaz-Su</b>	9569	1159	12978	1990	13482	2341
<b>İnşaat</b>	220905	3221	209572	6353	234528	6740
<b>Ticaret</b>	439113	47064	541646	108649	624728	181492
<b>Ulaştırma</b>	156158	11309	196363	24934	226739	34827
<b>Mali Kurumlar</b>	117963	61595	172693	110711	209726	127639
<b>Toplum Hizmeti</b>	352417	103828	488475	207558	569837	310927
<b>Diğer</b>	35325	7118	4357	1645	4816	1539
<b>Toplam</b>	2076455	463508	2573547	897853	2921711	1206996

**Kaynak: TÜİK**

“Ülkemizde sanayiciler özellikle de İstanbul’daki sanayi faaliyetleri 2011 yılında bir önceki yıla göre artış göstermiştir. İstanbul Sanayi Odası (İSO) her yıl ülkemiz ekonomisine katkısı olan Türkiye’nin İlk 500 büyük sanayi kuruluşları ile Türkiye’nin İkinci 500 büyük sanayi kuruluşlarının belirlenmesine yönelik bir anket çalışması yapmaktadır. 1999 yılında İSO tarafından yapılan çalışmaya göre, Türkiye 1000 büyük sanayi kuruluşunun, ülke ölçeğinde 16 işlevsel bölge dağılımlarına göre, İstanbul Bölgesi’nde 530 adet büyük sanayi kuruluşunun bulunduğu tespit edilmiştir” (İSO,2010:84). Bunun yanında 2009 yılında Türkiye’de yer alan ilk 500 büyük firmanın 190’ı, ikinci 500 büyük firmanın ise 197’si olmak üzere toplam 387’si, 2010 yılında yapılan sıralamada ise

**GEÇMİŞTEN GÜNÜMÜZE İSTANBUL'DA SANAYİLEŞME SÜRECİ VE SON 10 YILLIK  
GELİŞİMİ**

Türkiye’de yer alan ilk 500 büyük firmanın 212’si, ikinci 500 büyük firmanın ise 223’ü olmak üzere toplam 435’i sadece İstanbul il sınırlarında faaliyet göstermektedir. Diğer bir ifadeyle 2010 yılında ilk 1000 büyük firmanın % 43,5’i İstanbul’da yer almaktadır. 2011 yılında ise 500 büyük firmanın 251’i İstanbul’da faaliyet göstermektedir.

<b>Tablo 5: İstanbul’da Meslek Gruplarına Göre 10 ve Üzerinde İşçi Çalıştıran Firma ve İşçi Sayıları (2000)</b>		
<b>MESLEK GRUBU</b>	<b>FİRMA</b>	<b>İŞÇİ</b>
1 Maden ve Taş Ocakları	82	5.256
2 Et, Balık ve Süt Mamulleri Sanayii	63	5.028
3 Bitkisel Mamuller ve İçecekler Sanayii	86	10.046
4 Öğütülmüş Tahıl ve Unlu Mamuller Sanayii	96	6.143
5 Kakaolu ve Şekerli Mamuller Sanayii	63	5.844
6 Hazır Yemek Sanayii	38	2.813
7 İplik Sanayii	113	14.021
8 Dokuma Sanayii	76	13.342
9 Tekstil Boya ve Terbiye Sanayii	134	12.875
10 Triko ve Örme Kumaş Sanayii	223	11.214
11 Giyim Eşyası Dışındaki Tekstil Mamulleri ve Endüstriyel Tekstiller Sanayii	81	7.060
12 Dar Dokuma ve Konfeksiyon Yan Sanayii	105	6.182
13 Tül, Dantel ve Nakış Sanayii	56	6.515
14 Deri ve Kürkten Giyim Eşyası Sanayii	131	5.271
15 Dış Giyim Sanayii	619	47.460
16 İç Giyim Sanayii	612	44.525
17 Çorap Sanayii	117	6.528
18 Triko Giyim Sanayii	167	9.863
19 Deri ve Kürk İşleme Sanayii	119	4.276
20 Ayakkabı ve Yan Sanayii	151	8.484
21 Orman Mamulleri Sanayii	41	2.023
22 Kağıt, Mukavva ve Ambalaj Sanayii	120	6.494
23 Basım ve Yayın Sanayii	165	9.489
24 Temel Kimya Sanayii	68	6.307
25 Muhtelif Kimya Sanayii	122	7.118
26 Boya ve Vernik Sanayii	78	3.750
27 Sabun ve Kozmetik Sanayii	85	6.478
28 İlaç ve Tıbbi Malzeme Sanayii	85	12.578
29 Kauçuk Sanayii	57	9.198
30 Plastik Budünöz ve Vakum Mamulleri Sanayii	263	10.978
31 Plastik Enjeksiyon Mamulleri Sanayii	195	6.011
32 Cam ve Cam Mamulleri Sanayii	68	10.421
33 Toprak Sanayii	54	8.614
34 Hazır Beton ve İnşaat Amaçlı Beton Mamulleri Sanayii	85	4.946
35 Demir Çelik, Hadde Mamulleri ve Boru Sanayii	72	11.756
36 Soğuk Çekme, Şekillendirme, Tel, Çivi ve Civata Sanayii	91	5.470

**MESUT DOĞAN**

37 Alüminyum ve Yarı Mamulleri Sanayii	77	3.946
38 Bakır, Bakır Alaşımları ve Diğer Demir Dışı Metaller Sanayii	71	3.138
39 Metal Döküm Sanayii	73	3.527
40 Metal Yapı ve Yapı Malzemeleri Sanayii	75	6.086
41 Metal İşleme, Şekillendirme ve Kaplama Sanayii	148	6.365
42 Hırdavat ve Kalıp Sanayii	106	4.545
43 Metalden Ev ve İşyeri Gereçleri Sanayii	99	4.092
44 Bilgisayar, Elektronik, Yazılım ve Optik Ürünler Sanayii	139	11.584
45 Elektrik Üretimi, Elektrik Motorları, Transformatörleri ve Kontrol Cihazları Sanayii	92	6.202
46 Kablo ve Gereçleri Sanayii	123	4.627
47 Aydınlatma Donanımları Sanayii	49	2.438
48 Ev Aletleri ve Elektrikli Donanımlar Sanayii	70	15.168
49 Isıtma, Soğutma ve Havalandırma Sanayii	99	7.100
50 Genel Amaçlı Makina ve Aksam Sanayii	169	7.251
51 Özel Amaçlı Makina Sanayii	182	7.500
52 Kara Taşıtları ve Yan Sanayii	225	31.603
53 Deniz Taşıtları ve Yan Sanayii	45	3.191
54 Büro ve Mağaza Mobilyaları Sanayii	65	2.296
55 Ev ve Diğer Mobilya Sanayii	61	2.616
56 Mücevherat ve Bijuteri Sanayii	51	3.873
<b>TOPLAM</b>	<b>6.800</b>	<b>491.525</b>

**Kaynak:** İstanbul Sanayi Odası

<b>Tablo 6: İstanbul'da Meslek Gruplarına Göre 10 ve Üzerinde İşçi Çalıştıran Firma ve İşçi Sayıları (2010)</b>		
<b>MESLEK GRUBU</b>	<b>FİRMA</b>	<b>İŞÇİ</b>
1 Maden ve Taş Ocakları	156	7.621
2 Et, Balık ve Süt Mamulleri Sanayii	128	7.979
3 Bitkisel Mamuller ve İçecekler Sanayii	129	10.689
4 Öğütülmüş Tahıl ve Unlu Mamuller Sanayii	242	13.699
5 Kakaolu ve Şekerli Mamuller Sanayii	106	6.174
6 Hazır Yemek Sanayii	242	12.377
7 İplik Sanayii	162	15.776
8 Dokuma Sanayii	103	11.375
9 Tekstil Boya ve Terbiye Sanayii	358	20.075
10 Triko ve Örne Kumaş Sanayii	504	15.157
11 Giyim Eşyası Dışındaki Tekstil Mamulleri ve Endüstriyel Tekstiller Sanayii	175	9.644
12 Dar Dokuma ve Konfeksiyon Yan Sanayii	236	9.700
13 Tül, Dantel ve Nakış Sanayii	110	8.100
14 Deri ve Kürkten Giyim Eşyası Sanayii	284	8.257
15 Dış Giyim Sanayii	1.532	77.810
16 İç Giyim Sanayii	1.557	76.776
17 Çorap Sanayii	214	9.055
18 Triko Giyim Sanayii	311	12.433
19 Deri ve Kürk İşleme Sanayii	205	6.991
20 Ayakkabı ve Yan Sanayii	362	13.876
21 Orman Mamulleri Sanayii	98	3.805
22 Kağıt, Mukavva ve Ambalaj Sanayii	303	10.981



**GEÇMİŞTEN GÜNÜMÜZE İSTANBUL'DA SANAYİLEŞME SÜRECİ VE SON 10 YILLIK  
GELİŞİMİ**

23 Basım ve Yayın Sanayii	449	18.130
24 Temel Kimya Sanayii	141	8.053
25 Muhtelif Kimya Sanayii	210	8.580
26 Boya ve Vernik Sanayii	137	4.888
27 Sabun ve Kozmetik Sanayii	164	8.391
28 İlaç ve Tıbbi Malzeme Sanayii	146	14.993
29 Kauçuk Sanayii	112	10.485
30 Plastik Budünöz ve Vakum Mamulleri Sanayii	533	17.123
31 Plastik Enjeksiyon Mamulleri Sanayii	386	10.171
32 Cam ve Cam Mamulleri Sanayii	140	12.442
33 Toprak Sanayii	80	10.508
34 Hazır Beton ve İnşaat Amaçlı Beton Mamulleri Sanayii	199	8.798
35 Demir Çelik, Hadde Mamulleri ve Boru Sanayii	141	13.842
36 Soğuk Çekme, Şekillendirme, Tel, Çivi ve Civata Sanayii	179	6.443
37 Alüminyum ve Yarı Mamulleri Sanayii	171	6.929
38 Bakır, Bakır Alaşımları ve Diğer Demir Dışı Metaller Sanayii	157	4.930
39 Metal Döküm Sanayii	127	4.539
40 Metal Yapı ve Yapı Malzemeleri Sanayii	233	10.216
41 Metal İşleme, Şekillendirme ve Kaplama Sanayii	348	11.418
42 Hırdavat ve Kalıp Sanayii	281	9.482
43 Metalden Ev ve İşyeri Gereçleri Sanayii	182	5.972
44 Bilgisayar, Elektronik, Yazılım ve Optik Ürünler Sanayii	313	15.928
45 Elektrik Üretimi, Elektrik Motorları, Transformatörleri ve Kontrol Cihazları Sanayii	153	8.424
46 Kablo ve Gereçleri Sanayii	230	7.214
47 Aydınlatma Donanımları Sanayii	123	4.263
48 Ev Aletleri ve Elektrikli Donanımlar Sanayii	117	16.307
49 Isıtma, Soğutma ve Havalandırma Sanayii	218	10.571
50 Genel Amaçlı Makina ve Aksam Sanayii	331	12.058
51 Özel Amaçlı Makina Sanayii	389	12.262
52 Kara Taşıtları ve Yan Sanayii	401	35.529
53 Deniz Taşıtları ve Yan Sanayii	99	4.951
54 Büro ve Mağaza Mobilyaları Sanayii	207	6.361
55 Ev ve Diğer Mobilya Sanayii	225	7.009
56 Mücevherat ve Bijuteri Sanayii	150	6.418
<b>TOPLAM</b>	<b>14.989</b>	<b>721.978</b>

Tablo 5 ve 6 incelendiğinde, İstanbul'da 2000 yılında 56 meslek grubunda 6.800 firmada 491.525 işçi çalışırken 2010 yılında yine 56 meslek grubunda 14.989 firmada 721.978 işçi çalışmaktadır. Geçen 10 yıllık süreçte firma sayısı yaklaşık % 120 artarken, yine aynı dönemde işçi sayısı da % 46,8 artış göstermiştir. İstanbul'da sanayi ve ticaret alanında çalışan sayısına bakılmadan faaliyet gösteren firmaların dağılımı aşağıda Tablo 7'de görülmektedir. Bu firmalar 1-500 kişi çalıştıran kurumlar olup, hem bağlı bulunduğu ilçelere hem de İstanbul'un tamamına hizmet vermektedir.

2001 yılında Türkiye içinde sanayi katma değerinin % 23,3'ünü oluşturan İstanbul, 2011 yılında ise Türkiye'de yaratılan katma değer % 23'ünü, İthalatın % 49'unu, ihracatın % 45'ini gerçekleştirmiştir.

2000-2011 yılları arasında İstanbul Sanayi Odasına farklı sektörlerde toplam 7.510 kayıt yapılmıştır. "İstanbul sanayi üretimi 2002'de % 9,2, 2003'de % 8,5, 2004'de % 9,8 oranında artmıştır. İhracat dolar bazında 2002'de % 15, 2003'de % 30, 2004'de % 33 oranında artmıştır. 2005 yılında sanayi üretimi % 5,5 olmuştur. Sanayi üretimi 2006 yılında % 5,8, 2007 yılında % 5,8, 2008 yılı dünya ekonomik kriz sebebiyle % 1,4 olarak gerçekleşmiştir. 2009 yılında % 4,7 oranında küçülen sanayi üretimi 2010 yılında tekrar büyüyerek % 9 olmuştur" (Küçük, 2005, 2006, 2007, 2008, 2009, 2010 raporlar). 2011 yılında 3,7 oranında büyüme gerçekleşmiştir. Ayrıca İstanbul son 10 yılda tekstil ve konfeksiyon sektörü tesis ve istihdam sayısı bakımından 1., gıda sektöründe 2., makine-alet ve yedek parça sektöründe 3., çelik yapı ve baskı işlerinde 4. ve deri sektörü de 5. sırada yer almaktadır.

**Tablo 7: İstanbul'daki Firmaların Çalışan Sayısına Bakılmadan 2000-2009 ve 2010 Yıllarında İlçelere Göre Dağılımı**

Sıra	İlçeler	2000	2009	2010
1	Kadıköy	19040	29451	23219
2	Şişli	20919	25209	24784
3	Fatih	20012	24770	23033
4	Ümraniye	16435	18763	13605
5	Küçükçekmece	11897	14211	11804
6	Büyükçekmece	10483	13423	4975
7	Beyoğlu	10540	13280	12796
8	Beşiktaş	10837	11837	11721
9	Bağcılar	9549	10756	10951
10	Üsküdar	8671	10445	9669
11	Bahçelievler	8398	9763	9775
12	Gaziosmanpaşa	8217	9503	5069
13	Kartal	7742	8923	7707
14	Kağıthane	7619	8774	8710
15	Zeytinburnu	7189	8751	8586
16	Bayrampaşa	7239	8555	8319
17	Pendik	7281	8181	8340
18	Maltepe	7039	7841	7793
19	Bakırköy	7225	7807	7421

**GEÇMİŞTEN GÜNÜMÜZE İSTANBUL'DA SANAYİLEŞME SÜRECİ VE SON 10 YILLIK  
GELİŞİMİ**

20	Güngören	6314	7193	7093
21	Tuzla	5417	6055	6316
22	Eyüp	5498	5723	5764
23	Avcılar	4234	5101	5043
24	Esenler	2472	4411	4863
25	Beykoz	3618	4155	4280
26	Sarıyer	3782	4084	4210
27	Sultanbeyli	1618	2287	2431
28	Silivri	1798	2019	1864
29	Çatalca	846	1566	1044
30	Şile	302	339	338
31	Adalar	245	267	281
32	Ataşehir	-	-	10678
33	Esenyurt	-	-	6787
34	Sultangazi	-	-	4326
35	Başakşehir	-	-	4123
36	Çekmeköy	-	-	3913
37	Beylikdüzü	-	-	3727
38	Sancaktepe	-	-	3367
39	Arnavutköy	-	-	1660
	<b>TOPLAM</b>	<b>242476</b>	<b>301302</b>	<b>300325</b>
Kaynak: İstanbul Ticaret Odası				

Yukarıdaki Tablo 7’de de görüldüğü gibi, İstanbul’da 2000 yılında toplam 242.476 olan firma sayısı 2010 yılında % 23,8 artarak 300.325 olmuştur. 1992 yılında genel sanayi ve işyerleri sayısı 216.058’dir (Tablo 2). 1992 yılında 216.058 olan işyeri sayısı 2010 yılına kadar geçen süreçte yaklaşık % 40 artarak 300.325 olmuştur.

İlçeleri gösteren Tablo 7’de 2010 yılında bir önceki yıla göre firma sayısının en fazla arttığı ilçeler sırasıyla Esenler, Sultanbeyli ve Adalar’dır. En az artış kaydeden ilçeler ise, sırasıyla Bayrampaşa, Avcılar ve Bahçelievler olmuştur. Firma sayısında en fazla azalış ise, sırasıyla Büyükçekmece, Gaziosmanpaşa ve Ümraniye’dir.

2008 yılına kadar 31 ilçesi bulunan İstanbul, bu yılda yeniden yapılan idari düzenlemeye bağlı olarak ilçe sayısı 39’a çıkarılmıştır. Bu nedenle Ataşehir, Esenyurt, Sultangazi, Başakşehir, Çekmeköy, Beylikdüzü, Sancaktepe ve Arnavutköy ilçeleri 2010 yılından itibaren daha önceden dahil oldukları ilçeden bağımsız olarak ele alınmıştır. İdari

bakımından Fatih'e bağlanan Eminönü Fatih ilçesi sınırlarında değerlendirilmiştir.

**Tablo 8: İstanbul'daki Sanayi ve İşyerlerinin Sektörlere Göre Dağılımı (2000-2010)**

Sektör Adı	Sanayi ve İşyerlerinin Sayısı (2000)	Sanayi ve İşyerlerinin Sayısı (2010)
İnşaat	33245	41023
Ulaştırma, Lojistik ve Servis Taşımacılığı	21087	25927
Tekstil, Giyim	24633	29412
Diğer	24812	30211
Elektrik, Elektronik ve Bilişim	21713	26378
Kimya, Plastik, Kauçuk ve Kozmetik	10746	12909
Tarım/Gıda	9834	12987
Eğitim	3149	3362
Konaklama, Lokanta ve Kafeler	8935	11510
Perakende Ticaret Mağazaları	8083	10296
Banka ve Sigorta	8810	9735
Sağlık	5738	6917
Demir-Çelik ve Metal Eşya	6801	8385
Kağıt-Kağıt Ürünleri-Basım Yayın ve Medya	6528	8189
Ağaç/Orman ve Mobilya	5540	6775
Yapı Malzemeleri	5602	7486
Mimarlık Mühendislik ve Ar-ge Hizmetleri	5304	6700
Otomotiv ve Yan Sanayi	9087	10955
Enerji ve Akaryakıt	4129	4940
Makine	7916	9262
Madencilik ve Kuyumculuk	4116	4621
Deri ve Saraciye	3217	4305
Müşavirlik Hizmetleri	3451	4262
<b>TOPLAM</b>	<b>242476</b>	<b>300325</b>

Kaynak: İstanbul Ticaret Odası

Tablo 8'de de görüldüğü gibi, 2000 yılında İstanbul'da yer alan 242.476 adet sanayi ve işyerleri içinde ilk beş sırada sırasıyla inşaat,

*GEÇMİŞTEN GÜNÜMÜZE İSTANBUL'DA SANAYİLEŞME SÜRECİ VE SON 10 YILLIK  
GELİŞİMİ*

tekstil-giyim, elektrik-elektronik-bilişim, ulaştırma-lojistik-servis taşımacılığı ve tarım/gıda yer alırken, 2010 yılında ise 300.325 adet sanayi ve işyerleri içinde ilk beş sırada sırasıyla inşaat, tekstil-giyim, elektrik-elektronik-bilişim, ulaştırma-lojistik-servis taşımacılığı ve tarım/gıda dikkatleri çekmektedir. Yine bu yıllarda son beş sırada ise; eğitim, müşavirlik hizmetleri, deri-saraciyeye, madencilik-kuyumculuk ve enerji-akaryakıt yer almaktadır.

Sektörlerin dağılım tablosu incelendiğinde, 2010 yılında sayısı 10.000'in üzerinde olan firma sayısının önemli bir oran oluşturduğu da görülmektedir. İstanbul'da faaliyet gösteren en büyük sektör inşaat iken, en küçük sektör ise eğitim sektörüdür.

Ayrıca 2010 yılında İTO'ya kayıtlı firmalar içinde 3.044 yabancı yatırımcı bulunmaktadır. Yabancı sermayenin en fazla sırasıyla elektrik-elektronik, müşavirlik hizmetleri ve inşaat olurken, en az yabancı sermaye yatırımı ise sırasıyla deri saraciyeye, yapı malzemeleri, kağıt-kağıt ürünleri-basım ve banka-sigorta olmuştur.

2008 yılında Türkiye'de sanayi sektöründe toplam girişimci sayısı 356.112 iken, İstanbul'da 114.109'dur.

2009 yılında sanayi odasına 8.901, esnaf odasına 274.823 olmak üzere toplam 283.724 firma kayıtlıdır. "2009 yılı itibariyle Türkiye'de istihdam edilen 21.277.000 kişinin % 17,5'i olan 3.726.000 kişi İstanbul'da istihdam edilmektedir. Sanayi sektöründe (inşaat dahil) istihdam edilen 5.379.000 kişinin % 26,3'ü olan 1.412.000 kişi İstanbul'da istihdam edilmektedir. Yine bu dönemde hem ihracatın hem de ithalatın % 55'i İstanbul gümrüklerinden giriş ve çıkış yapmaktadır. 2009 yılında Türkiye nüfusunun % 17,7'sini barındıran İstanbul, ülkenin sanayi sektörü katma değerinin % 30'unu, GSYİH'nın da % 29'unu oluşturmuştur. Ülkenin GSYİH'nın % 9,5'i tarım, % 28'i sanayi ve % 62,5'u da hizmetler sektöründen oluşurken, İstanbul'da yaratılan katma değer ise % 0,3'ü tarım, % 29,1'i sanayi ve % 70,6'sı da hizmetler sektörüne aittir" (TÜİK, 2010).

Dünya genelinde büyük sıkıntılara yol açan ekonomik kriz 2010 yılında aşılmaya çalışılsa da zor bir yıl geride bırakılmış, ancak bazı ülkelerde bir sonraki yıl içinde siyasi ve ekonomik krize bağlı sosyal olaylarla birlikte hükümet ve liderlerin istifasına kadar götürecek bir kriz

olmuştur. “2011 yılında krizi yenemeyen ve büyümeyen ülkeler olduğu gibi, bu dönemde büyüme hızı yüksek olan ülkelerde az değildir” (İstanbul Ticaret Odası, 2011:36).

2010 yılında İstanbul’da sanayi biraz daha Trakya’ya doğru kaymaya devam etmiştir. İstanbul’da yer alan bazı tesislerin Kırklareli, Hayrabolu ve Malkara Organize Sanayi Bölgelerine doğru taşınma isteği de bilinmektedir. 2010 yılında Avrupa Kültür Başkentlerinden biri ilan edilen İstanbul, parlak bir yıl geçirerek açılan sanayi tesislerinde artış gözlenmiştir.

2010 yılında sanayi ve esnaf odasına kayıtlı firma sayıları da artış göstermiştir. 2010 yılında sanayi odasına 12.224, esnaf odasına 288.101 olmak üzere bir önceki yıla göre % 5,85 artış göstererek toplam 300.323 firma kayıtlıdır. 2010 yılında ihracatçı firma sayısı 25.722 iken, ithalatçı firma sayısı ise 33.035’dir. “Türkiye’de sanayi sektöründe tüketilen elektriğin % 11.6’sı İstanbul’da tüketilmektedir”(TÜİK, 2010). Tüketilen bu enerjinin ülke katma değerine yarattığı etki azımsanmayacak derecede büyüktür.

Bilim Teknoloji ve Sanayi Bakanlığı İstanbul Sanayi İl Müdürlüğü’nün “2011 Eylem planına göre İstanbul’da Sanayi Sicil Belgesine sahip toplam 25.532 tesis vardır. Bu tesislerin 12.224 adedi İstanbul Sanayi Odası’na, 12346 adedi İstanbul Ticaret Odası’na ve 962 adedi de diğer şekilde kayıtlıdır. Türkiye’de ise, Sanayi Sicil Belgesine sahip tesis sayısı ise 70.846 adettir” (İstanbul Sanayi İl Müdürlüğü,2011:4). Ancak İstanbul sınırları dışında üretim gerçekleştiren ama merkezi İstanbul’da bulunan oldukça fazla tesis de İstanbul Sanayi Odasına kayıtlı olarak faaliyet gösterirken diğer taraftan da üretimi İstanbul’da merkezi başka yerde olan sanayi tesisleri de mevcuttur. 2011 yılında İstanbul Sanayi Odasına kayıtlı işyerlerinin % 37,2’si tekstil sanayi, % 30’u makine-metal, % 20,5’i kimya , % 5’i gıda, % 7,3’ü de diğer sektördür. Yine 2009 yılında Türkiye’nin 500 büyük sanayi kuruluşu kapsamında 190 sanayi tesisi, 1000 sanayi kuruluşunda 387 sanayi tesisi İstanbul’da yer almaktadır. Bu 387 büyük sanayi tesisi Türkiye’de yaratılan brüt katma değer içindeki payı % 42,2 olmakla beraber bu 387 büyük sanayi kuruluşu Türkiye ihracatının % 27,3’ünü oluşturmaktadır.” (İSO Web 18 Ocak 2012, 13:20). 2011 yılında ise Türkiye’nin 500 büyük sanayi kuruluşunun 251’i İstanbul Sanayi

**GEÇMİŞTEN GÜNÜMÜZE İSTANBUL'DA SANAYİLEŞME SÜRECİ VE SON 10 YILLIK  
GELİŞİMİ**

Odasına kayıtlıdır. Bu bağlamda 2011 yılında “İstanbul sanayisi Türkiye sanayisinin % 40’ını meydana getirmektedir. İstihdamın ise, % 17,2’sini oluşturmaktadır. İstanbul’da sanayi tesislerinde istihdamın; 10’dan az işçi çalıştıran mikro işletmeler % 10,2, 10-49 işçi çalıştıran küçük işletmeler % 71,8, 50-249 işçi çalıştıran orta işletmeler % 15,5, 250 ve üstü işçi çalıştıran büyük işletmeler % 2,5 ini oluşturmaktadır.

**Tablo 9: Sayım Dönemlerine Göre İstanbul ve Türkiye'nin Toplam Nüfusları**

Sayım Yılı	İstanbul Toplam Nüfus	Türkiye Toplam Nüfusu	İstanbul/Türkiye Oranı (%)
1927	794444	13648270	5,82
1935	833599	16158018	5,16
1940	991237	17820950	5,59
1945	1078399	18790174	5,73
1950	1166477	20947188	5,57
1955	1533822	24064763	6,37
1960	1882092	27754820	6,78
1965	2293823	31391421	7,31
1970	3019032	35605176	8,48
1975	3904588	40347719	9,67
1980	4741890	44736957	10,59
1985	5842985	50664458	11,53
1990	7309190	56473035	12,94
2000	11332000	72065000	14,77
2007	12573836	70586256	17,8
2008	12697164	71517100	17,75
2009	12915158	72561312	17,81
2010	13255685	73722988	17,98
2011	13624240	74724269	18,2

**Kaynak: TÜİK**

İstanbul’da Avrupa yakasında sanayi son yıllarda daha öncede değinildiği gibi Avcılar, Ambarlı, Yakuplu, Çakmaklı, Kıraç, Çatalca, Esenyurt, Hadımköy’ e Anadolu yakasında ise Ümraniye, Tuzla, Pendik, Sancaktepe, Sultanbeyli’ye kaymıştır.

İstanbul’da sanayinin son 10-12 yılına baktığımızda üretim endekslerinde, ihraç ürünlerinde ve ithalat ürünlerinde bir artış

görülmüştür. İstanbul'da son yıllarda hizmet sektörü de giderek artmaktadır.

<b>Tablo 10: 2011 Yılı İstanbul Büyükşehir Belediyesi Sınırlarında Yaşayan Nüfus Sayısı</b>			
<b>İlçeler</b>	<b>Toplam</b>	<b>Erkek</b>	<b>Kadın</b>
Adalar	13.883	7.304	6.579
Arnavutköy	190.247	97.856	92.391
Ataşehir	387.502	192.451	195.051
Avcılar	383.736	193.127	190.609
Bağcılar	746.650	380.087	366.563
Bahçelievler	600.900	301.268	299.632
Bakırköy	220.663	104.532	116.131
Başakşehir	280.385	141.436	138.949
Bayrampaşa	269.709	136.349	133.360
Beşiktaş	187.053	87.612	99.441
Beykoz	222.075	111.509	110.566
Beylikdüzü	218.120	107.439	110.681
Beyoğlu	248.206	126.468	121.738
Büyükkçekmece	192.843	96.789	96.054
Catalca	36.592	18.937	17.655
Çekmeköy	178.127	90.640	87.487
Esenler	461.382	236.162	225.220
Esenyurt	500.027	256.793	243.234
Eyüp	338.988	170.535	168.453
Fatih	429.351	212.894	216.457
Gaziosmanpaşa	482.553	243.011	239.542
Güngören	309.135	154.722	154.413
Kadıköy	531.997	244.757	287.240
Kağıthane	419.865	212.700	207.165
Kartal	440.887	220.330	220.557
Küçükçekmece	711.112	357.362	353.750
Maltepe	452.099	225.768	226.331
Pendik	605.907	307.633	298.274
Sancaktepe	265.877	136.097	129.780
Sarıyer	255.692	128.291	127.401
Silivri	132.264	72.186	60.078
Sultanbeyli	298.143	153.350	144.793
Sultangazi	483.225	248.471	234.754
Şile	12.851	6.671	6.180
Şişli	320.763	158.371	162.392
Tuzla	197.230	103.939	93.291
Ümraniye	631.603	320.256	311.347
Üsküdar	532.182	262.783	269.399
Zeytinburnu	293.228	147.716	145.512
<b>Büyükşehir Belediyesi</b>	<b>13.483.052</b>	<b>6.774.602</b>	<b>6.708.450</b>
Kaynak: TÜİK			



*GEÇMİŞTEN GÜNÜMÜZE İSTANBUL'DA SANAYİLEŞME SÜRECİ VE SON 10 YILLIK  
GELİŞİMİ*

Cumhuriyetin ilanından sonra sanayi ve ticaret alanında daha da önem kazanan İstanbul'a doğru büyük bir göç hareketi de başlamıştır. Tablo 9'da da görüldüğü gibi 1927 yılında 794.444 olan İstanbul nüfusu 2011 yılında 13.624.240 olmuştur. Gelişen sanayi ve ticari faaliyetler İstanbul'un nüfus artış hızını da yükseltmiştir. Ayrıca 1927 yılında Türkiye nüfusunun % 5,82'sini oluşturan İstanbul'un, 1940 yılından itibaren Türkiye nüfusu içinde payının sürekli olarak arttığını ve en son 2011 yılı itibariyle % 18,2 olduğunu görmekteyiz.

Günümüzde 2011 yılı Adrese Dayalı Kayıt Sistemine göre İstanbul ilinde 39 ilçe, 151 köy, 817 mahallede 13.624.240 kişi yaşamaktadır. 1983 yılında Büyükşehir statüsüne kavuşturulan ve Türkiye'nin en büyük büyükşehri olan İstanbul'da son idari düzenlemelere göre en kalabalık 5 ilçesi sırasıyla Bağcılar, Küçükçekmece, Ümraniye, Pendik ve Bahçelievler'dir. Buna karşın en az nüfusa sahip ilçelerde sırasıyla Şile, Adalar, Çatalca, Beşiktaş ve Arnavutköy'dür. İçinde 5 adet organize sanayi bölgesi barındıran Tuzla ise 197.230 nüfusuyla İstanbul'un en az nüfusa sahip 6. İlçesi olarak dikkat çekmektedir. Tuzla'da yer alan organize sanayi bölgeleri gelişen ulaşım olanakları sebebiyle (Şekil 1-2) günlük işçi hareketlerini İstanbul'un diğer ilçelerinden ve hatta Kocaeli'nin İstanbul'a yakın ilçelerinden almaktadır.

### **SONUÇ**

Avrupa ve Asya arasında köprü vazifesi gören ve iki yarımadadan oluşan İstanbul; nüfus bakımından Türkiye'nin birinci Avrupa'nın dördüncü büyük şehridir. Oldukça gelişmiş bu şehir, dünya metropolleri arasında kendine yer bulmuştur. Bulunduğu konum, geçmiş ve parlak tarihi, elverişli topografik özellikleri ve müsait iklimi İstanbul'a güç katmıştır.

İstanbul sanayicileri başka alanlardaki sanayiciler gibi çeşitli sorunlarla karşı karşıyadır. Para piyasaları ve petrol fiyatlarına bağlı olarak hammadde fiyatlarındaki dalgalanmalar İstanbul sanayicilerine sıkıntılar yaşatmaktadır. Finansman güçlüğü, arz-talep durumu, kalifiye eleman yetersizliği, pahalı enerji, rekabet gücü, pazarlama sorunu, Arge'ye ve teknolojiye bağlı çok çeşitli sorunlar yaşanmaktadır.

Deprem kuşağı üzerinde yer alan İstanbul'da kurulacak sanayi alanlarının tektonik ve doğal koşulları önceden bilinmelidir. Hâkim rüzgar yönü tespit edilerek yerleşmeler kurulmalı, cadde ve sokak sistemleri buna göre belirlenmelidir. Bunlara rağmen sanayi tesisleri özellikle ulaşım unsuru dikkate alınarak (özellikle kara, deniz, demir ve hava yolları) kurulmalıdır. İstanbul için çok az kalan verimli tarım alanları dışında sanayi faaliyetleri hayat bulmalıdır.

Büyüyen ve gelişen sanayi ile birlikte İstanbul'da çevrenin korunması oldukça önem taşımaktadır. Bu nedenle gerekli olan sanayi tesislerinde arıtma sistemlerine önem verilmelidir. Kullanılan sular ihtiyaç ölçüsünde kullanıldığında hem boş yere su kullanılmamış olur hem de doğaya bırakılan atık su miktarı da az olur. Atıklar yoğun depolama koşullarında toplanmalıdır.

Dünyanın önemli boğazlarından olan İstanbul Boğazı'nın sanayi tesislerinin atıklarından kirlenmemesi hem doğal ortamı hem insanı hem de deniz canlılarını koruyacaktır. Temiz ve korunmuş bir boğaz; turizme hizmet etmeli ve ülkemize döviz kazandırmalıdır

Sanayi faaliyetleri İstanbul'da yaşayan nüfusun sosyal, kültürel ve ekonomik yapısında değişim sağladığı gibi, arazi kullanım şekillerini de belirlemiştir. Sanayi faaliyetlerinin sürdürüleceği alanlarda tesislerin ve konutların yer seçiminde yapılan bazı hatalar şehre yıllar sürecektir sıkıntılar yaratmıştır. Örneğin ilk sanayileşme alanları olan Haliç çevresi, Kağıthane, Kazlıçeşme ve Anadolu kıyılarında kurulan tesisler şehircilik ve planlama konusunda yapılan hataları göstermesi bakımından önemlidir. Bu bakımdan yeni sanayi alanları seçiminde bu hususlara dikkat edilmelidir. Ayrıca İstanbul'da sanayileşme çarpık ve düzensiz yerleşmelere diğer bir deyişle gecekondulaşmaya neden olmuştur.

Küçük, büyük ve orta ölçekli sanayi faaliyetlerinde çıkan atık miktarları artmış ve artan nüfus bağlı olarak da motorlu araç sayıları da çoğalmıştır. Sanayi alanlarından ve motorlu araçlardan ve diğer faaliyetlerden havaya, suya ve toprağa çok çeşitli tozlar-gazlar-sıvılarla birlikte katı ve tıbbi atıklar İstanbul'un kirlenmesinde başrolü oynamışlardır. Yıllar önce şehir dışında yer alan Ümraniye, Kemerburgaz ve Halkalı çöplükleri yerleşmelerle sarılarak büyük tehlikeler oluşturmuş ve bu nedenle çöp depolama alanları taşınmıştır.

*GEÇMİŞTEN GÜNÜMÜZE İSTANBUL'DA SANAYİLEŞME SÜRECİ VE SON 10 YILLIK  
GELİŞİMİ*

Sanayi tesislerinden çıkan atıkların ekonomiye ve çevreye olan zararını azaltmak için geri kazanım sisteminin kurulması ve işletilmesi sağlanmalıdır.

Sanayileşmenin sağladığı yüksek refah düzeyine bağlı olarak ortaya çıkan olumlu sonuçlarla birlikte eğitilmiş, bilinçli ve geleceği düşünen yatırımcı ve toplumların çabaları gelecek nesillere aktarılmalıdır.

Kalifiye eleman sıkıntısının giderilmesi konusunda sanayi tesislerinin buldukları bölgelerin milli eğitim müdürlükleriyle ilişki içinde olmaları önem taşımaktadır. Diğer bir deyişle İstanbul ve diğer merkezlerde yer alan meslek liseleri amacına uygun işletilmelidir.

Sanayiye yönelik büyüme hamleleri ve projeleri hem İstanbul'daki yerleşmelerin dışına kaydırılması hem de ülkenin kalkınması gereken bölgelerine kaydırılması her bakımdan faydalı olacak ve buna bağlı olarak gerek yaşam alanlarının gerekse de doğal hayatın zarar görmesi engellenecektir. Böylece İstanbul'a doğru olan göçün yönü de başka alanlara kayacaktır.

Organize sanayi bölgeleri içinde olmayan dağınık sanayi tesislerinin sağlıksız ortamlarda, işçi güvenliğinin olmadığı, sosyal güvenceden uzak, kalifiye eleman yetersizliği içinde faaliyet gösterdiği de bilinmektedir. İşyerlerinin toplulaştırılarak alınacak önlem ve yaptırımlarla kayıtlı ve sıkı denetim altında işletilmesi mali ve sosyal çevreler açısından olumlu sonuçlar doğuracaktır.

Geçmişte İstanbul'un önemli sayfiye ve tarım alanı olan Kağıthane, Göksu, Kurbağalıdere, Haramidere, Ekşinoz, Hamamdere ve Küçüksu dereleri sanayi tesislerinden gelen atıklarla kirlenmektedir. Bu derelerin tekrar eski haline getirilmesi İstanbul'un doğal güzelliğine katkı sağlayacaktır.

1/100.000'lik İstanbul il Çevre Düzeni Planı'nın ileriye yönelik gerçekçi ve uygulanabilir sınırlarda yeniden yapılandırılması gerekir. İstanbul'da sanayinin mekansal olarak daha fazla büyümesinin ve öbek öbek dağılmasının artık sakınca yarattığı bir gerçektir. Plansız sanayi hizmetleri ormanlara, doğal su kaynaklarına ve havzalarına verdiği zarar önlenmelidir.

Sanayi hareketleri su havzalarını olumsuz etkilemiş ve tarım toprakları zarar görmüştür. Günümüzde düşünülen 3. Boğaz Köprüsü planlaması çok iyi yapılmalı ve uygulanabilir olmalıdır. Özellikle İstanbul'un doğusu ve batısına (Silivri'de ve Tuzla- Gebze arası) kurulacak limanlar hem İstanbul'un trafik yükünü azaltacak hem de çevre kirliliği büyük boyutlara ulaşmayacaktır.

İstanbul'da sanayi faaliyetleri; alt yapısı tamamlanmış, sağlıklı ortamlar sunan, dünya standartlarına uygun, nitelikli değişim-gelişim içeren, çevreyi koruyan ve deprem riski dikkate alınarak oluşturulacak organize sanayi siteleri ve küçük ölçekli sanayi sitelerinde içinde gerçekleşmelidir.

Dünyanın önemli finans merkezleri arasında yer almaya aday olan İstanbul, Adalet Bakanlığı tarafından başlatılan projeye uluslararası tahkiminde merkezi olma yolunda ilerlemektedir. Bu çalışma tamamlandığında bağımsız, özerk yapıya sahip ve dünya çapında etkisini hissettirecek ve uyuşmazlıklarda alternatif çözümler üretecek tahkim merkezi haline gelecektir.

Bu anlamda İstanbul, sahip olduğu özellikler dışında gelecekte daha etkin ve daha popüler olması için en kısa zamanda finans ve tahkim merkezi haline getirilmelidir.

#### KAYNAKLAR

- Akova B., S, 2002, Ergene Havzasında Mekansal Kullanımlar, Çantay Kitabevi, İstanbul.
- Aliağaoğlu, A.,-Uğur, A., 2010, Şehir Coğrafyası, Nobel Yayınevi, Ankara.
- Ataş, M. C., 2006, İkitelli Organize Sanayi Bölgesi ve Mekansal Etkileri, (Basılmamış Yüksek Lisans Tezi), İstanbul Üniversitesi Sosyal Bilimler Enstitüsü, İstanbul.
- Aydoğan, H., 2001, Merter'de Konfeksiyon Sanayi, (Basılmamış Yüksek Lisans Tezi), İstanbul Üniversitesi Sosyal Bilimler Enstitüsü, İstanbul.

*GEÇMİŞTEN GÜNÜMÜZE İSTANBUL'DA SANAYİLEŞME SÜRECİ VE SON 10 YILLIK  
GELİŞİMİ*

- Bayakır, H., 1998, Bayrampaşa'da Sanayi, (Basılmamış Yüksek Lisans Tezi), İstanbul Üniversitesi Sosyal Bilimler Enstitüsü, İstanbul.
- Belge, M., 2010, "İstanbul: Geçmiş ve Gelecek", Şehir ve Kültür: İstanbul, S:297-320, Ebru Matbaacılık, İstanbul.
- Berkes, N., 1976, 100 Soruda Türkiye İktisat Tarihi, Cilt: 2, Gerçek Yayınevi, İstanbul.
- Bostan, İ., 1988, "Piri Reis Kitab-ı Bahriyesinde Bulunan Tersane-i Amire Planları", Sanat Tarihi Araştırmaları Dergisi Cilt: 1, S: 2, S: 67-68, İstanbul.
- Cansever, T., 1993, Ülke Ölçeğinde İstanbul'u Planlamak, No: 4, Türkiye Ekonomik ve Toplumsal Tarih Vakfı Yayını, İstanbul.
- Coşkun, A., 2003, Cumhuriyetin İlk Yıllarında Türkiye Ekonomisi, Atatürkçü Düşünce Dergisi, Sayı: 4, S: 68-83, İstanbul.
- Darkot, B., 1938, İstanbul'un Coğrafyası, Burhanettin Yayınevi, İstanbul.
- Devlet Planlama Teşkilatı, 1963, I. Beş Yıllık Kalkınma Planı, Ankara.
- Devlet Planlama Teşkilatı, 1967, II. Beş Yıllık Kalkınma Planı, Ankara.
- Devlet Planlama Teşkilatı, 1972, III. Beş Yıllık Kalkınma Planı, Ankara.
- Devlet Planlama Teşkilatı, 1979, IV. Beş Yıllık Kalkınma Planı, Ankara.
- Devlet Planlama Teşkilatı, 1985, V. Beş Yıllık Kalkınma Planı, Ankara.
- Devlet Planlama Teşkilatı, 1989, VI. Beş Yıllık Kalkınma Planı, Ankara.
- Devlet Planlama Teşkilatı, 1996, VII. Beş Yıllık Kalkınma Planı, Ankara.
- Devlet Planlama Teşkilatı, 2001, VIII. Beş Yıllık Kalkınma Planı, Ankara.
- Devlet Planlama Teşkilatı, 2007, IX. Beş Yıllık Kalkınma Planı, Ankara.
- Doğan, M., 2012, Türkiye'de Şehirleşme: Büyükşehirler ve Şehirleşme Sürecinde Değişen Sosyo Ekonomik Yapı, (Basımda).

- Dođan, M., 2012, “Effects of Human Activities on Environmental Pollution”, Education and Science in a Globalizing World: A Case Study of Turkey, S: 212-219, Paradigma, Sofia, 2012.
- Dođaner, S., 1993, “İstanbul’da Gemi İnşa Sanayi”, Türk Cođrafya Dergisi S: 28, S: 65-114, İstanbul.
- Doldur, H., 1993, Bomonti Sanayi Bölgesi, (Basılmamış Yüksek Lisans Tezi), İstanbul Üniversitesi Sosyal Bilimler Enstitüsü, İstanbul.
- Emre, Ş. B., 2008, Sanayileşme ve Sanayi Yapılarının Yeniden İşlevlendirilmesinin İstanbul’dan Örnekler Üzerinde Analizi, Mimar Sinan Güzel Sanatlar Üniversitesi Fen Bilimleri Enstitüsü (Basılmamış Yüksek Lisans Tezi), İstanbul.
- Göney, S., 1995, Şehir Cođrafyası, İstanbul Üniversitesi Edebiyat Fakültesi Basımevi, İstanbul.
- Göney, S.,-Bayartan, M., 2010, “İstanbul ve Çevresinde Devreden ve Yok Olan Cođrafya”, Kùltürler Başkenti İstanbul, Türk Kùltürüne Hizmet Vakfı Yayını, S: 548-559, İstanbul.
- Güngördü, E., 2011, Üniversiteler için Türkiye’nin Beşeri ve Ekonomik Cođrafyası, Nobel Yayınevi, İstanbul.
- Güran, T., G. (Yayını Hazırlayan; Hakkı Dursun Yıldız), 1992, Tanzimat Döneminde Devlet Fabrikaları, 150. Yılında Tanzimat, Atatürk Kùltür, Dil ve Tarih Yüksek Kurumu, TTK Yayınları, VII. Dizi, Sayı: 142, Ankara.
- İstanbul Sanayi İl Müdürlüğü, 2011, 2011 Eylem Planı, İstanbul.
- İstanbul Sanayi Odası, 1963, İstanbul Sanayi İstatistikleri, İstanbul Sanayi Odası Yayınları, İstanbul.
- İstanbul Sanayi Odası, 1974, İstanbul Sanayi (1969-1971), İstanbul Sanayi Odası Yayınları, İstanbul.
- İstanbul Sanayi Odası, 2011, Sanayi Raporları, İstanbul Sanayi Odası Yayınları, İstanbul.
- İstanbul Valiliđi 2006, İstanbul İstihdam Raporu, 2006, İstanbul.
- İstanbul Ticaret Odası, 2011, Ekonomik Rapor 2010 Yılında Türkiye ve Dünya Ekonomisi, İstanbul.

*GEÇMİŞTEN GÜNÜMÜZE İSTANBUL'DA SANAYİLEŞME SÜRECİ VE SON 10 YILLIK  
GELİŞİMİ*

- İstanbul Ticaret Odası, 2011, İstanbul Küçük Sanayi Kapasite Kullanım Araştırması, İstanbul.
- İstanbul Valiliği, 2008 Raporlar, İstanbul.
- Kahraman, C., 2002, Haliç Çevresinin Turizm Coğrafyası, İstanbul Üniversitesi Sosyal Bilimler Enstitüsü (Basılmamış Yüksek Lisans Tezi), İstanbul.
- Kal'a, A., 1990, Tanzimat Öncesi ve Sonrasında İktisadi Manzara, 150. Yılında Tanzimat, Açık Oturumlar Dizisi 7, Aydınlar Ocağı Yayınları, İstanbul.
- Keleş, R., 2006, Kentleşme Politikası, İmge Kitabevi, Ankara.
- Kılıçbay, A., 1970, Türkiye ve İstanbul Sanayiinde Son Gelişmeler, Yenilik Basımevi, İstanbul.
- Kodaman, B., 1980 "Tanzimattan II.Meşrutiyete Kadar Sanayi Mektepleri", Türkiye'nin Sosyal ve Ekonomik Tarihi Semineri, Ankara.
- Mert, Z. G.,- Çıracı, H., 2004, "İstanbul Bölgesi Büyük Sanayinin Mal ve Hizmet Üretimi Mekansal Dağılımı", İstanbul Teknik Üniversitesi Dergisi, Cilt:3, Sayı: 1, S: 80-88, İstanbul.
- Mutluer, M., 1995, Gelişimi, Yapısı ve Sorunlarıyla Denizli Sanayi, Denizli Sanayi Yayınları, İzmir.
- Özey, R., 2004, Günümüz Dünya Sorunları, Aktif Yayınevi, İstanbul.
- Özgüç, N., 1986-1987, "Türkiye'de Sanayi Faaliyetlerinin Gelişmesi, Yapısı ve Dağılışı", İstanbul Üniversitesi Edebiyat Fakültesi Coğrafya Bölümü Dergisi, S: 2,S: 35-70, İstanbul.
- Sarı, T., 2006, Osmanlı İmparatorluğunda Sanayileşme Çerçevesinde İstanbul'daki Fabrikaların Oluşum ve Gelişimleri, Marmara Üniversitesi Sosyal Bilimler Enstitüsü (Basılmamış Doktora Tezi), İstanbul.
- Sevgi, C., 1994, Sanayileşme Sürecinde Türkiye ve Sanayi Kuruluşlarının Alansal Dağılımı, Beta Basım Yayım Dağıtım, İstanbul.

- Şener, S., 2007, “Osmanlı Sanayileşme Süreci ve Bu Süreçte Özel Girişimin Rolü”, Dokuz Eylül Üniversitesi Sosyal Bilimler Enstitüsü Dergisi, Cilt:9, Sayı:3, S: 56-89, İzmir.
- Tanıl, K., 2005, 2005, 2006, 2007, 2008, 2009, 2010 Raporlar. İstanbul.
- Tevfik, A. (Çev: Özey, R.), 1997, “1913’de İstanbul Vilayeti”, Türk Coğrafya Dergisi, S: 32, S: 397-403, İstanbul.
- Tük, “1992 yılı Genel Sanayi ve İş Yerleri Sayımı, Ankara.
- Tük, “1927, 1935, 1940, 1945, 1950, 1955, 1960, 1965, 1970, 1975, 1980, 1985, 1990 ve 2000 yılları Nüfus Sayım Sonuçları, Ankara.
- Tük, “2007, 2008, 2009, 2010 ve 2011 yılı Adrese Dayalı Kayıt Sistemi Sonuçları, Ankara.
- Tümertekin, E., 1967, “İstanbul’un Merkezi İş sahaları”, İstanbul Üniversitesi Coğrafya Enstitüsü Dergisi”, Cilt:8, Sayı: 16, S: 18-37, İstanbul.
- Tümertekin, E., 1967, İstanbul’da Bir Sanayi Bölgesi: Bomonti, Baha Matbaası, İstanbul.
- Tümertekin, E., 1974-1977, “Boğaziçi’nde Coğrafi Görünümü Değiştiren Bir Faktör Olarak Sanayi”, İstanbul Üniversitesi Coğrafya Enstitüsü Dergisi”, Sayı: 20-21, S: 41-70, İstanbul.
- Tümertekin-Özgüç, 1999, Ekonomik Coğrafya Küreselleşme ve Kalkınma, Çantay Kitabevi, İstanbul.
- Tümertekin, E., 2007, İstanbul İnsan ve Mekan, Tarih Vakfı Yurt Yayınları, İstanbul.
- Yalçınlar, İ., 1974-1977, “İstanbul Halicinin Temizlenmesi ve Şehrin Gelişmesi Üzerine Notlar”, İstanbul Üniversitesi Coğrafya Enstitüsü Dergisi”, Sayı: 20-21, S: 25-40, İstanbul.
- Yaşar, O., 2003, “1913 ve 1915 Yılları Sanayi Sayımı İstatistiklerine Göre Osmanlı Devleti’nde Tarıma Dayalı Sanayiler”, Türk Coğrafya Dergisi S: 40, S: 47-74, İstanbul.
- Zeytinoğlu, E., 1973, Türk Ekonomisinin 50 Yılı, Fatih Yayınevi Matbaası, İstanbul.