



Balıkesir Konakpınar İlkokulu ve Ortaokulu Binaları

Ahmet Yavuzylmaz*

Emre Kolay**

* Doç. Dr. | Assoc. Prof.

Necmettin Erbakan Üniversitesi,
Sosyal ve Beşeri Bilimler Fakültesi,
Sanat Tarihi Bölümü | Necmettin
Erbakan University,
Faculty of Social Sciences and
Humanities,
Department of Art History

ahmet_yavuzylmaz@hotmail.com
Konya / TÜRKİYE

** Doç. Dr. | Assoc. Prof.

Necmettin Erbakan Üniversitesi,
Sosyal ve Beşeri Bilimler Fakültesi,
Sanat Tarihi Bölümü | Necmettin
Erbakan University,
Faculty of Social Sciences and
Humanities,
Department of Art History

emre.kolay@erbakan.edu.tr
Konya / TÜRKİYE

Gönderim / Received:

17.08.2023

Kabul / Accepted:

11.03.2024

Alan Editörü / Field Editor:

Yurdağül Özdemir

Öz

Tanzimat'ın ilanı (1839) sonrası değişmeye başlayan devlet yönetim biçimi, dönemin eğitim-öğretim alanına da yansımıştır. Bu süreçte önce hukuki olarak birtakım adımlar atılmış, ardından yeni okul tipleri ile yeni okul binalarının inşası gündeme gelmiştir. Böylelikle farklı yapı tiplerinden meydana gelen eğitim yapıları dönemin kamu yapıları arasında yerini almıştır. Okul binalarının inşa süreci Osmanlı'nın son yıllarında devam etmekle birlikte Cumhuriyet döneminde yeni bir boyut kazanmıştır. Eğitim kadrolarının ve fiziki mekânlarının önemli sorun olduğu Cumhuriyetin ilk yıllarında öncelikle öğretmen yetiştiren kurumların kurulmasına ve aynı zamanda Anadolu'nun pek çok noktasına eğitim yapılarının inşa edilmesine gayret gösterilmiştir. Bu bağlamda pek çok il, ilçe ve kasabaya farklı plan tipi ve malzeme ile farklı kütle özelliklerine sahip eğitim yapılarının inşa edildiği görülmektedir. Türkiye'deki eğitim tarihinin kırılma noktasını oluşturan bu dönemde inşa edilmiş fakat inşa tarihi kesin olarak bilinmeyen iki eğitim yapısı bu çalışmanın ana temasını oluşturmaktadır. Balıkesir'in Konakpınar Mahallesinde inşa edilen bu iki yapı mimari özellikleri ile irdelenmiş, yerleşim alanının iskân tarihi göz önüne alınmış ve böylelikle bir tarihlendirmeye gidilmiştir. Ayrıca plan, cephe ve malzeme özellikleri ele alınarak dönemin mimari eğilimleri içerisinde karşılaştırmalı olarak değerlendirilmiştir.

Anahtar Kelimeler: Osmanlı Mimarisi, Eğitim Yapısı, İlkokul Binaları, Ortaokul Binaları, Balıkesir.

Balıkesir Konakpınar Primary and Secondary School Buildings

Abstract

The state administration, which began to change after the declaration of Tanzimat, was also reflected in the field of education of the period. In this process, some legal steps were first taken, followed by the construction of new school types and buildings. Thus, educational buildings consisting of different building types took their place among the public buildings of the period. Although the construction process of school buildings continued in the final years of the Ottoman Empire, it gained a new dimension during the Republican period. In the early years of the Republic, when educational staff and physical spaces were major issues, efforts were made to establish teacher-training institutions and at the same time to build educational buildings in many parts of Anatolia. In this context, educational buildings with different plan types, materials and mass characteristics have been built in many

provinces, districts and towns. The main theme of this study is two educational buildings with uncertain construction dates. These two buildings built in Konakpınar neighborhood of Balıkesir were examined with their architectural features, the settlement history of the settlement area was taken into consideration and thus a dating was reached. In addition, the plan, facade and material features were evaluated comparatively within the architectural trends of the period.

Keywords: Ottoman Architecture, Educational Buildings, Primary Schools, Secondary Schools, Balıkesir.

GİRİŞ

Tanzimat'ın ilanı öncesinde Osmanlı eğitim sistemi sıbyan mektepleri ve medrese temelinde yürütülmektedir. Sıbyan mektepleri hem erkek hem de kız çocuklarına eğitim veren kurumlar olarak karşımıza çıkarlar. Bu kurumda İslam'ın temel şartları, ibadet biçimleri ve Kur'an dersleri verilmekte, ayrıca temel okuma yazma da öğretilmektedir (Kodaman & Saydam, 1999, s. 480; Taşkın, 2008, s. 345). İslam dünyasında 10. yüzyıldan itibaren kurumlaşmaya başlayan medreseler ise Osmanlı eğitim sisteminin orta ve yüksek kademesini oluşturmaktadır. Orhan Gazi döneminden itibaren kurulan Osmanlı medreseleri zaman içerisinde çeşitlenmiş ve İmparatorluğun pek çok noktasına yayılmışlardır. Özellikle padişahların inşa ettirmiş oldukları külliyeler içerisinde önemli bir yere sahip olan medreseler kendi içlerinde farklı kademelere sahip olmuşlar ve etkinliklerini 19. yüzyıla kadar sürdürmüşlerdir.

Eğitim sistemindeki yenileşme çabalarının ise Tanzimat'ın ilanı sonrasında yoğunlaştığı görülmektedir. 19. yüzyılın ilk yarısında okulların yapısında birtakım değişikliklere gidildiği görülür. Sıbyan mekteplerinin yetersizliği sebebiyle II. Mahmud döneminde yenileşme yoluna gidilir ve sıbyan mekteplerinin üstünde bir de "sınıf-ı sani" okullarının açılması gündeme gelir. Bu okullar kısa bir süre sonra II. Mahmud tarafından "rüşdiye" olarak adlandırılır (Kodaman, 1991, s. 91). Söz konusu okulların idaresinden sorumlu olan "Mekatib-i Rüşdiye Nezareti" de kısa sürede kurulmuştur. Böylelikle Tanzimat'ın arefesinde sivil eğitimin modernleşmesiyle ilgili ilk adımların atıldığı görülür. 18. yüzyıldan itibaren askeri eğitim alanında yeniliklerin getirildiği ve pek çok kışla ile modern eğitime geçildiği görüle de sivil eğitim için radikal düzenlemelerin Tanzimat'ın ilanı sonrasında uygulandığı söylenebilir. Bunun en net göstergesi hiç şüphesiz 1857 yılında kurulan Maarif-i Umumiye Nezareti ve 1869 yılında yayımlanan Maarif-i Umumiye Nizamnamesi'dir (Erdoğan, 1995, s. 46; Akyıldız, 2003, s. 273; Çağır & Türk, 2017, s. 64-70). 1 Eylül 1869'da yayımlanan ve 198 maddeden oluşan söz konusu nizamnamede ilk, orta ve yükseköğretime dair kararlarla birlikte öğretmen yetiştirilmesi, özel okulların idaresi ve mevcut okulların gereksinimleri ile ilgili maddelere yer verilmiştir. Hangi yerleşimlerde hangi tip okulların kurulacağı, erkek ve kız öğrencilerin hangi yaşlarda hangi tip okula başlayacağı ve hangi okullardan mezun hocaların hangi tip okullarda dersler verebileceği gibi detaylar da söz konusu nizamnamede yer bulmuştur (Çağır & Türk, 2017, s. 64-70). Buna göre köy ve mahallelerde sıbyan mekteplerinin, 500 haneye sahip kasabalarda rüşdiye mekteplerinin, 100 hanenin üzerindeki yerleşimlerde idadilerin ve vilayet merkezlerinde sultanilerin açılması bu nizamname ile karara bağlanmıştır (Tekeli, 1985, s. 470; Kodaman & Saydam, 1999, s. 485). Bununla birlikte yaşanan ekonomik sorunlar ve yetersiz öğretmen sayısı gibi idari sorunlar sebebiyle pek çok yerleşimde okulların açılması gecikmiş, planlanan düzeyde gelişim sağlanamamıştır (Öztürk, 2000, s. 85). II. Abdülhamid döneminde ise okulların taşrada yaygınlık kazandığı görülür. 1869 Nizamnamesi'nin uygulanabilmesi için yapılan çeşitli düzenlemeler ile sadece İstanbul'da değil, İmparatorluğun pek çok noktasında sıbyan mekteplerinin, rüşdiyelerin, idadilerin ve sultanilerin açıldığı görülür (Sakaoğlu, 1991, s. 99; Toptaş, 2020, s. 27; Duymaz, 2011, s. 171). II. Abdülhamid döneminde yoğunlaşan mektep inşaları ve hukuki düzenlemeler II. Meşrutiyet döneminde de devam eder. Bu dönemde özellikle dönemin siyasal hareketliliğine paralel olarak milli eğitim çerçevesinde düzenlemeler yapılır. Tüm bunlara rağmen dönemin çalkantılı iç ve dış politikası ile üst üste girilen savaşlar her alanda olduğu gibi eğitim alanında yapılan reformların kâğıt üzerinde kalmasına sebep olur. Radikal reform düzenlemelerinin ise Cumhuriyetin ilanının hemen ardından gerçekleştirildiği görülür. Bu bağlamda 1924 yılında çıkartılan Tevhid-i Tedrisat Kanunu ile tüm okulların Maarif Vekâleti'ne bağlanması ve okur-yazar oranının artırılması hedefi Cumhuriyetin ilk yıllarında eğitim alanında yapılacak düzenlemelerin ilk adımını oluşturmaktadır (Sakaoğlu, 2003, s. 172). Bununla birlikte Cumhuriyetin ilk yıllarında mektep inşalarının yoğunluk kazandığı görülür. 1926 yılında çıkartılan Maarif Teşkilatı Kanunu ile okul, kütüphane, müze vb. yapıların inşası ve tip projeler hazırlanması için Maarif Vekâleti görevlendirilir (Özbek, 2013, s. 275-276; Maarif Vekâleti, 1933).

Konakpınar İlkokulu Binası

Konakpınar İlkokulu, ana bina ve ek bina olarak adlandırdığımız iki yapıdan meydana gelmektedir. Yapı grubu, Balıkesir İli, Merkez ilçesine bağlı Konakpınar Mahallesinde bulunmaktadır.

Ana Bina

Yapının inşa tarihi kesin olarak bilinmemektedir. Konakpınar'ın 1910 yılında bölgeye yerleştirilen göçmenler tarafından kurulduğu göz önünde bulundurulursa, söz konusu eserin bu tarihten sonra inşa edildiği söylenebilir. Bununla birlikte yapının 1912 yılında iki katlı olarak inşa edildiği, sonraki yıllarda üst katın kaldırılıp tek katlı olarak kullanılmaya devam ettiği kaynaklarda belirtilse de (Balıkesir İl Yıllığı, 1973, s. 53) bunu kanıtlayacak herhangi bir arşiv belgesine veya yazıta rastlanmamıştır. Ayrıca yapının 1923 yılında inşa edildiğine işaret eden çalışmalarda da özgün bir kaynak sunulmamaktadır (Sözlü, 2022, s. 595).

Yapının cephe tasarımının simetrik bir kurguya sahip olduğu söylenebilir. Burada, doğu cepheden başlayarak batı cepheye doğru daralmakta olan mekanların, kuzey, güney ve batı cephelerde kademeli bir hareketlilik sağladığı izlenmektedir. Ana giriş-çıkışa sahip doğu cephenin diğer cephelere oranla daha geniş tutulduğu görülür (Çizim 1-Resim 1). Bu cephe, basık kemerli altı pencere ve bir kapı açıklığıyla dışa açılım sağlamakta, pencere ve kapı çevresi ile cephe köşeleri, düşey olarak dolanan tuğla malzemeden şaşırtmalı hatlar ile hareketlilik kazanmaktadır. Benzer hareketlilik unsurları diğer cephelerde de uygulanmıştır. Kuzey ve güney cepheler de plan şemasından kaynaklanan kademelenmeye sahiptir (Çizim 2-3-Resim 2-3). Söz konusu cephelerde kuzeyde iki, güneyde bir basık kemerli pencere ile dışa açılım sağlanmaktadır. Kademeli bir şekilde hareketlilik kazanmış olan bir diğer cephe de batı cephedir (Çizim 4-Resim 4). Burada, cephe merkezinde bulunan alanın tuğla malzemeye sahip çerçeve içine yerleştirilmiş bir kapı ve hemen yanında iki pencere açıklığıyla hareketlendiği gözlemlenir (Resim 5). Cephenin arka planda kalan diğer bölümleri ise yine simetrik olarak yerleştirilmiş basık kemerli pencere açıklıkları ile dışa açılım sağlamaktadır.

Yapı, eğimli bir arazi üzerine yerleşmiş olduğundan iç mekana geçiş 15 basamaklı dökme mozaik kaplı bir merdiven ile doğu cephe merkezinde konumlanan çift kanatlı demir doğramalı basık kemerli bir kapı vasıtasıyla sağlanmaktadır. Plan merkezinde doğu-batı doğrultusunda uzanan dikdörtgen bir koridor yer almaktadır (Resim 6). Söz konusu koridorun kuzey ve güneyinde farklı ölçü ve büyüklüklerde karşılıklı simetrik olarak yerleştirilmiş dört derslik bulunmaktadır (Çizim 5-Resim 7). Bu plan şeması, Türk evinde karşılaştığımız iç sofalı plan tipinin kamu yapılarına uyarlanmış hali olarak yorumlanabilir. Koridora esas ulaşımın doğu cepheden sağlanmasıyla birlikte batı cephede de bir kapı açıldığı izlenmektedir. Fakat, yapıdaki özgün pencere açıklıklarının boyutları ile mevcut pencerenin uyumsuzluğu dikkate alındığında, sonraki yıllarda söz konusu kapının ahşap doğramalı bir pencereye dönüştürüldüğü düşünülebilir. Ana cepheye üçer, yan ve arka cephelere ise birer pencere ile açılan iki dikdörtgen mekan, koridor haricinde yapının en geniş iki mekanını oluşturmaktadır. Söz konusu mekanların batısına yerleştirilen ve koridora birer kapı ile açılan iki mekan ise çok daha küçük boyutlara ve kareye yakın biçime sahiptir. Burada, güneybatıda konumlanan mekan bir, güneydoğuda konumlanan mekan ise iki pencere açıklığı ile dışa açılım sağlamaktadır.

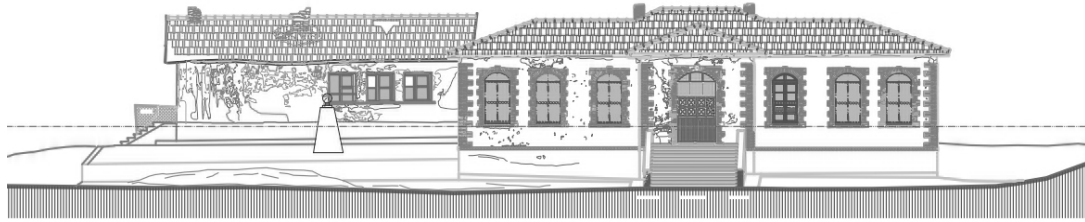
Yapıda taş, ahşap, tuğla, metal ve betonarme-mozaik malzeme kullanıldığı tespit edilmiştir. Taş malzeme, özellikle ana yapı ve ek binanın beden duvarlarında tercih edilmiş ve üstleri beton siva ile kapatılmıştır. Söz konusu sıvaların özgün olmadığı, yapının sonraki dönemlerde geçirdiği muhtemel onarımlar esnasında tercih edildiği düşünülmektedir. Betonarme-mozaik döşeme ise yapının iç mekân döşemesinde ve ana girişe ulaşımı sağlayan 15 basamaklı merdivende tercih edilmiştir. Ahşap malzeme yapıların kapı ve pencere doğramalarında kullanmıştır. Bununla birlikte tavan kaplamalarında ve çatı sisteminde ana iskelet malzemesi olarak ahşabın tercih edildiği görülmektedir. Metal aksamlara

yapıların pencere ve kapılarında rastlanmaktadır ve aynı zamanda söz konusu malzeme yapıya estetik unsur katan materyaller arasında yer almaktadır. Pencere karkuluklarında metal malzeme ile "S" ve "C" kıvrımlarına sahip süsleme kompozisyonunun uygulandığı izlenmektedir.

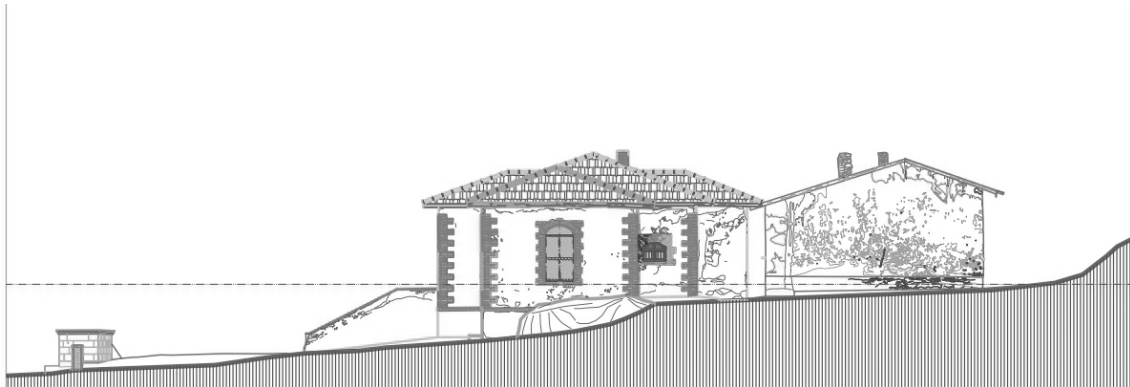
Ek Bina

Okulunun güneybatısında yer alan ek bina kuzey-güney doğrultusunda dikdörtgen bir alana oturmaktadır. Moloz taş örgülü duvarlar çimento harç sıvalı ve boyalıdır. Yapıya giriş-çıkış güneydoğu köşede bulunan tek kanatlı ahşap bir kapı ile sağlanmıştır. Kapı açıklığından uzun tarafı güney-kuzey doğrultusunda, kısa kenarı ise doğu-batı doğrultusunda uzanan "L" planlı giriş holüne geçilir (Çizim 1-Resim 8). Güney-kuzey dorultusunda uzanan holün kuzey ucunda dikdörtgen şeklinde plana sahip geniş bir mekân yer almaktadır. Söz konusu mekân hem batı hem de doğu cephelerden üçer pencere açıklığıyla dışa açılım sağlamaktadır.

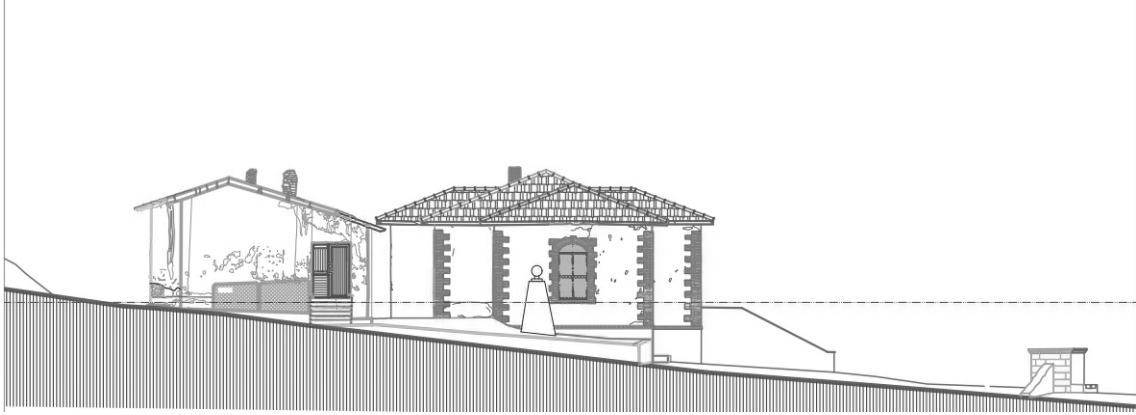
Yapının cephe özelliklerine bakıldığında oldukça yalın bir tasarımın tercih edildiği görülmektedir. Batı cephe, plan özelliklerinden kaynaklanan kademeli bir hareketlilik sergilemektedir. Burada, düz atkılı beş pencere açıklığı ile dışa açılım sağlanmıştır. Kuzey cephe sağır, doğu cephe ise düz atkılı üç pencere ile hareketlenmiştir. Yapının ana kapısı ise güney cephenin doğu ucuna yerleştirilmiştir. Örtü sistemi ise iki kollu Marsilya tipi kiremitli kırma çatıdır.



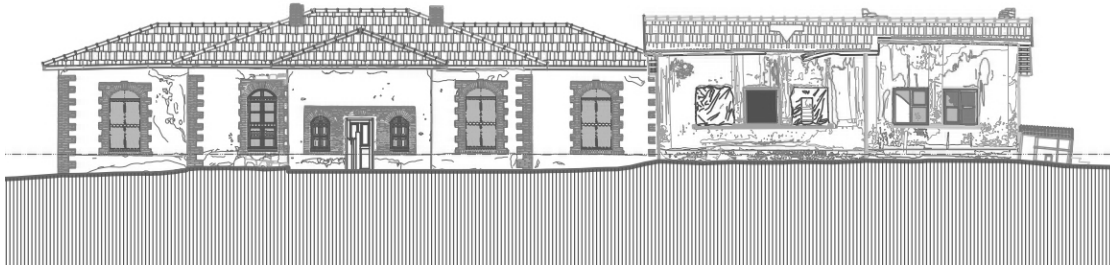
Çizim 1. Konakpınar İlkokulu Doğu Cephe Genel Görünümü (DKN Yapı Mühendislik, Mimarlık)



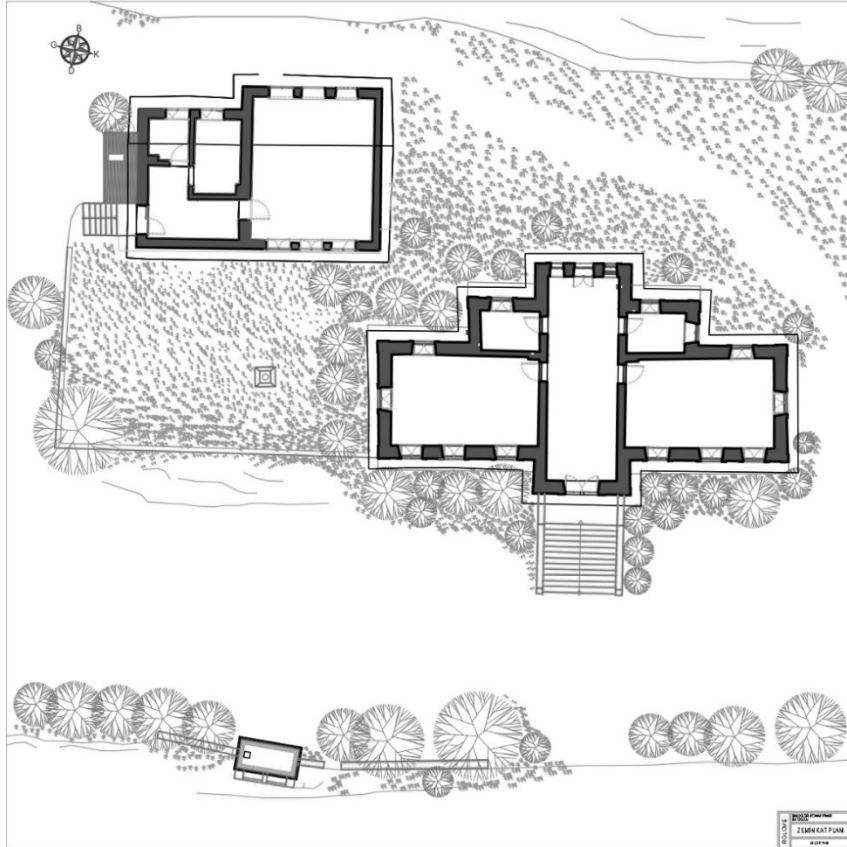
Çizim 2. Konakpınar İlkokulu Kuzey Cephe Genel Görünümü (DKN Yapı Mühendislik, Mimarlık)



Çizim 3. Konakpınar İlkokulu Güney Cephe Genel Görünümü (DKN Yapı Mühendislik, Mimarlık)



Çizim 4. Konakpınar İlkokulu Batı Cephe Genel Görünümü (DKN Yapı Mühendislik, Mimarlık)



Çizim 5. Konakpınar İlkokulu ve Ek Binası Zemin Kat Planı (DKN Yapı Mühendislik, Mimarlık)



Resim 1. Konakpınar İlkokulu Doğu Cephesine Güneydoğudan Bakış (A. Yavuzylmaz, 2015)



Resim 2. Konakpınar İlkokulu Kuzey Cephesi Genel Görünümü (A. Yavuzylmaz, 2015)



Resim 3. Konakpınar İlkokulu Güney Cephesi Genel Görünümü (A. Yavuzylmaz, 2015)



Resim 4. Konakpınar İlkokulu Batı Cephesi Genel Görünümü (A. Yavuzylmaz, 2015)



Resim 5. Konakpınar İlkokulu Batı Cephe Merkezi Görünümü (A. Yavuzylmaz, 2015)



Resim 6. Konakpınar İlkokulu Koridor Genel Görünümü (A. Yavuzylmaz, 2015)



Resim 7: Konakpınar İlkokulu Dersliklerden Genel Görünüm (A. Yavuzylmaz, 2015)



Resim 8. Konakpınar İlkokulu Ek Bina ile Ana Bina Genel Görünümü (A. Yavuzylmaz, 2015)

Konakpınar Ortaokulu Binası

Konakpınar'da yer alan ve çalışma kapsamında ele alınan bir diğer eğitim yapısı Konakpınar Ortaokul binasıdır. Yapının inşa tarihini verebilecek herhangi bir kitabe ve arşiv kaydı bulunmamasıyla birlikte yöre halkından alınan bilgiler doğrultusunda yapının 1936 yılında tek katlı ve tuğla malzemeden inşa edildiği bilinmektedir (Balıkesir İl Yıllığı, 1973, s. 53). Konakpınar beldesinin 1910'lu yılların başında iskâna tabii olduğu göz önünde bulundurulursa yapının 1910-1940'lı yıllar arasında inşa edildiği söylenebilir.

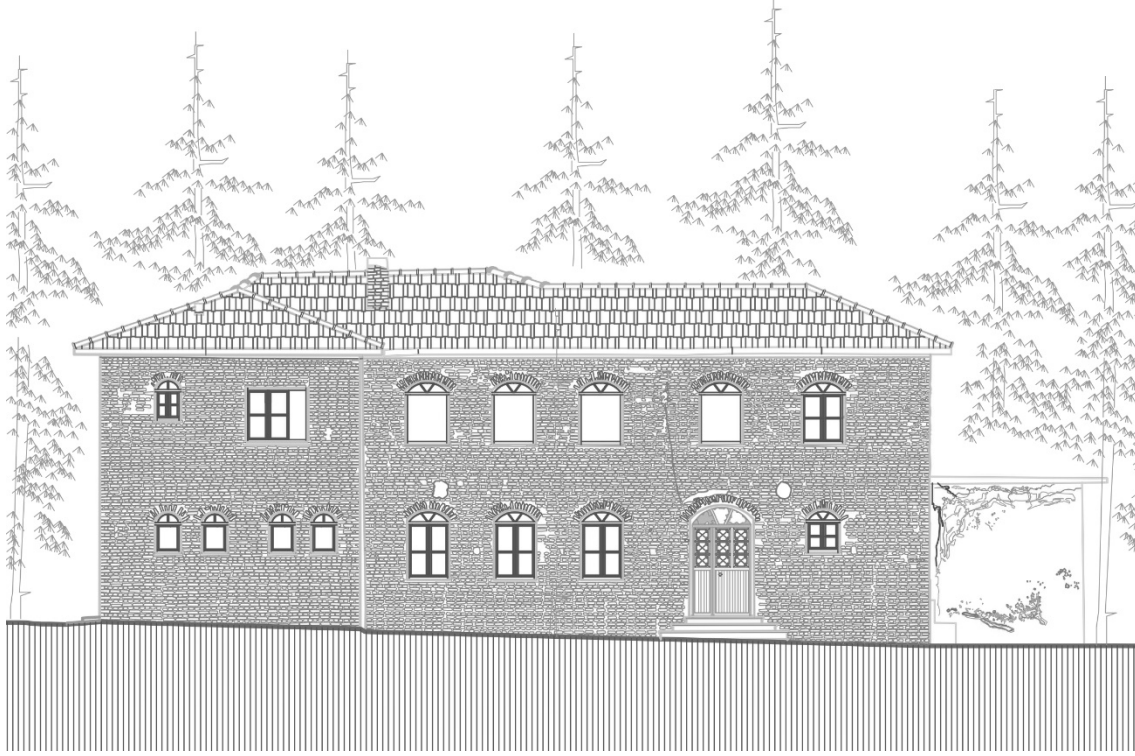
Yapının cephe karakterine bakıldığında sade ve asimetric bir kurgu ile karşılaşılır. Bunun temel sebebi şüphesiz yapıya eklenen ilave mekânlardır. Ana cepheyi oluşturan kuzey cephede ana kapı asimetric olarak kuzeybatı köşeye doğru çekilmiştir (Çizim 6-Resim 9). Bu cephenin zemin katında farklı boyutlara sahip sekiz pencere açıklığı yer almaktadır. Basık kemer formuna sahip olan pencere açıklıklarında kemerler düşey hatlı tuğla örgü ile belirgin hale getirilmiştir. Birinci katta ise yedi pencere açıklığına rastlanır. Bu pencerelerden altısı zemin kat ile uyumlu karakter gösterirken, tuvalet mekânının üstüne denk gelen odanın açıldığı pencere düz atkılı dikdörtgen forma sahiptir. Bu cephede ayrıca dışa taşan kuzeydoğu bölümünün batı cephesinde hem zemin hem de birinci katta birer pencere

açıklığı bulunmaktadır. Zemin kattaki pencere açıklığı basık kemere sahip olmakla birlikte birinci kattaki sonradan dikdörtgen forma dönüştürülmüştür. Özgün şemasında bu pencerenin de zemin kattaki pencereyi tekrarladığı düşünülebilir. Kuzey cephenin tamamının tuğla örgüye sahip olduğu da izlenmektedir. Yapının doğu cephesi de tuğla örgüye sahiptir (Çizim 7-Resim 10). Burada zemin katta koridorun açıldığı basık kemere sahip bir kapı ile hemen yanında küçük basık kemerli bir pencere yer almaktadır. Söz konusu şema birinci katta da tekrar etmekte, bu sefer kapının yerini geniş basık kemerli bir pencere açıklığı almaktadır. Güney cephe yapının en hareketli ve müdahaleye en fazla maruz kalmış cephesidir (Çizim 8-Resim 11). Dersliklerin açıldığı cephe olan güney cephede zemin katta toplam 15 pencere açıklığı izlenmektedir. Söz konusu pencereler basık kemerli olarak tasarlanmıştır. Ayrıca güneybatı köşeye sonradan ilave edilen odanın doğuya bakan kısa cephesinde de günümüzde tuğla örgü ile kapatılmış basık kemerli bir kapı açıklığı yer almaktadır. Güney cephenin birinci katındaki pencere açıklıklarında müdahalenin fazlalığı dikkat çekicidir. Yedi pencere ve bir kapı açıklığına sahip cephede özellikle dersliklerin sahip olduğu pencereler özgün durumlarını kaybetmişlerdir. Cephedeki izlerden anlaşıldığı kadarıyla basık kemerli forma sahip olan pençe açıklıkları sonradan dikdörtgen forma dönüştürülmüştür. Benzer uygulama koridorun kısa kolunun ve burada açılan odanın sahip olduğu pencere ve kapı açıklığında da izlenebilmektedir. Bununla beraber cephenin batı ucunda kalan iki pencere ise basık kemerli formlarıyla özgün halini korumaktadır. Cepheye hareketlilik katan bir diğer unsur ise dersliklerin önüne yerleştirilen dış koridordur. Betonarme ekleme beş kolon ile zemine oturmakta, örtü sistemi ise altı ahşap direk ile desteklenmektedir. Güney cephede zemin kat sıvalı ve boyalı iken birinci katın çıplak tuğla örgüleri izlenebilmektedir. Batı cephe zemin katta bir, birinci katta ise basık kemerli iki pencereye sahiptir. (Çizim 9-Resim 12). Bununla birlikte güneybatı köşesine eklenen mekânın iki basık kemerli pencere açıklığı da bu cephede izlenmektedir. Batı cephe de diğer cepheler gibi tuğla örgüye sahiptir. Eklenen betonarme ek mekân ise sıvalıdır.

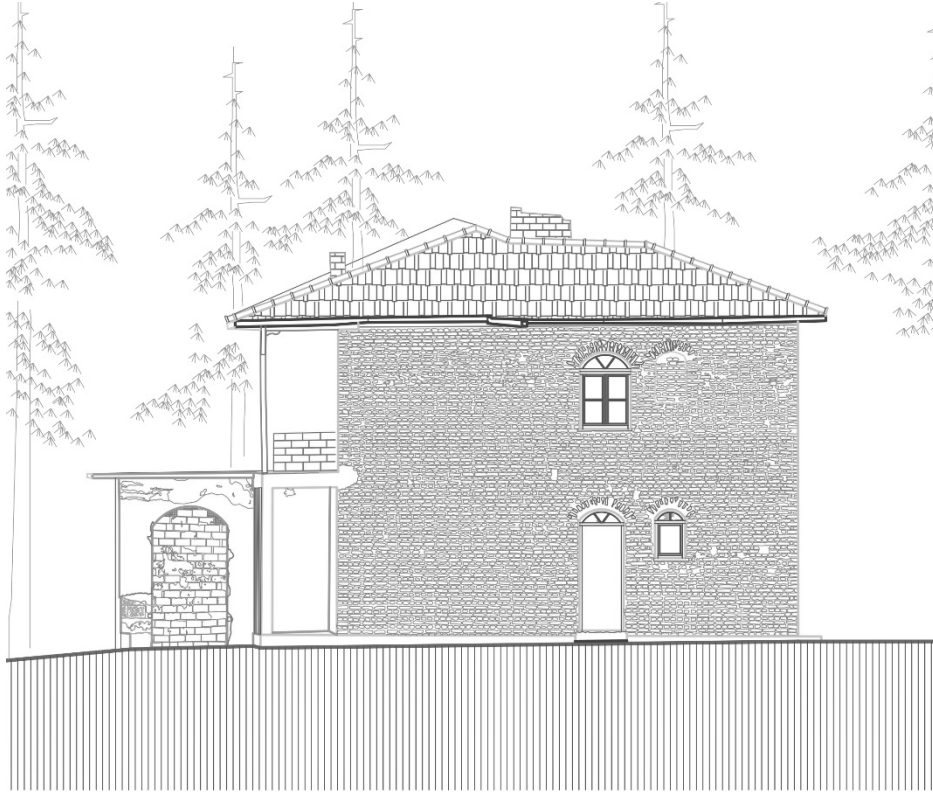
Doğu-batı doğrultusunda uzanan dikdörtgen kütleyle sahip eserin ana kapısı kuzey cephenin batı yakasına asimetrik olarak yerleştirilmiştir ve kapıya ulaşım dört basamaklı dökme mozaik malzemeye sahip merdiven ile sağlanmaktadır. Doğrudan "L" şemalı koridora açılan ana kapının batısında katlar arası geçişi sağlayan iki kollu betonarme merdiven yer alır. Merdiven boşluğunun hemen gerisinde ise kareye yakın dikdörtgen plana sahip bir oda bulunmaktadır. Ana kapı, merdiven boşluğu ve söz konusu oda, "L" biçimli koridorun kısa koluna açılmaktadır. Doğu-batı doğrultusunda uzanan koridorun uzun kolu, güneyde dikdörtgen şemaya sahip iki geniş oda ve kuzeydoğusunda dört bölüme sahip tuvalet mekânı ile çevrilidir. Koridorun uzun kolu ayrıca bir kapı ile doğu cephesine de açılmaktadır. Zemin kat plan şemasına ayrıca sonraki dönemlerde eklemeler yapılmış ve yapının güneybatı cephesini kaplayan "L" planlı bir oda yerleştirilmiştir. Odaya geçiş, "L" biçimli koridorun kısa koluna sonradan açıldığı tahmin edilen bir kapı vasıtasıyla sağlanmaktadır. Söz konusu muhdes oda, güney cepheye beş, batı cepheye ise iki geniş basık kemerli pencere ile açılmaktadır (Çizim 10).

Yapının birinci katı genel hatlarıyla zemin katı tekrar eder. Doğu-batı doğrultusunda uzanan "L" biçimli koridora geçiş kuzeybatıda konumlanan merdiven aracılığıyla sağlanır (Çizim 11). Koridorun kısa koluna açılan ve güneybatı köşeye yerleştirilen kareye yakın dikdörtgen forma sahip bir oda bulunmaktadır. Koridorun uzun koluna ise zemin katta karşılaşıldığı gibi iki dikdörtgen oda (ya da derslane) açılmaktadır. Zemin katın kuzeydoğu köşesinde görülen tuvalet mekânı yerine birinci katta aynı genişliğe sahip bir oda konumlandırılmıştır. Zemin katın güneybatı köşesine sonradan yerleştirilen mekân birinci katta devam etmemekle birlikte bu mekânın trasına açılan bir kapı "L" biçimli koridorun kısa koluna eklenmiştir. Söz konusu teras oda sınırları haricinde kısalarak tüm güney cepheye yayılmış ve güneye açılan iki odanın dışında konumlanmıştır. Cephe boyunca uzaya betonarme teras, beş betonarme kolon ile desteklenmiş ve güney cephenin zemin katı için adeta bir revak görüntüsü oluşturmuştur.

Yapının ana malzemesini tuğla oluşturmaktadır. Tuğla, yığma sisteme sahip olan yapıda beden ve iç mekân duvarında tercih edilmiştir. Bununla birlikte taş malzeme de özellikle subasman seviyesinde kullanılmıştır. Yapıdaki ahşap malzeme kullanımı pencere ve kapı doğramaları ile birinci katın tavan kaplamalarında görülür. Ayrıca örtü sisteminin de ana iskeleti ahşap malzemeye sahiptir. Yapıda betonarme malzemeye özellikle sonradan ilave edilen güneybatıdaki mekânda ve güney cepheyi kaplayan uzun balkon açıklığında rastlanır. Bununla birlikte iç mekân duvarlarında ve zeminlerde de betonarme sıva ve şap malzemesi izlenmektedir. Kıрма çatı sistemine sahip örtüde Marsilya tipi kiremitler tercih edilmiştir. Yapıda metal malzeme kullanımı ise yalnızca ana kapıda görülmektedir.



Çizim 6: Konakpınar Ortaokulu Kuzey Cephe Genel Görünümü (DKN Yapı Mühendislik, Mimarlık)



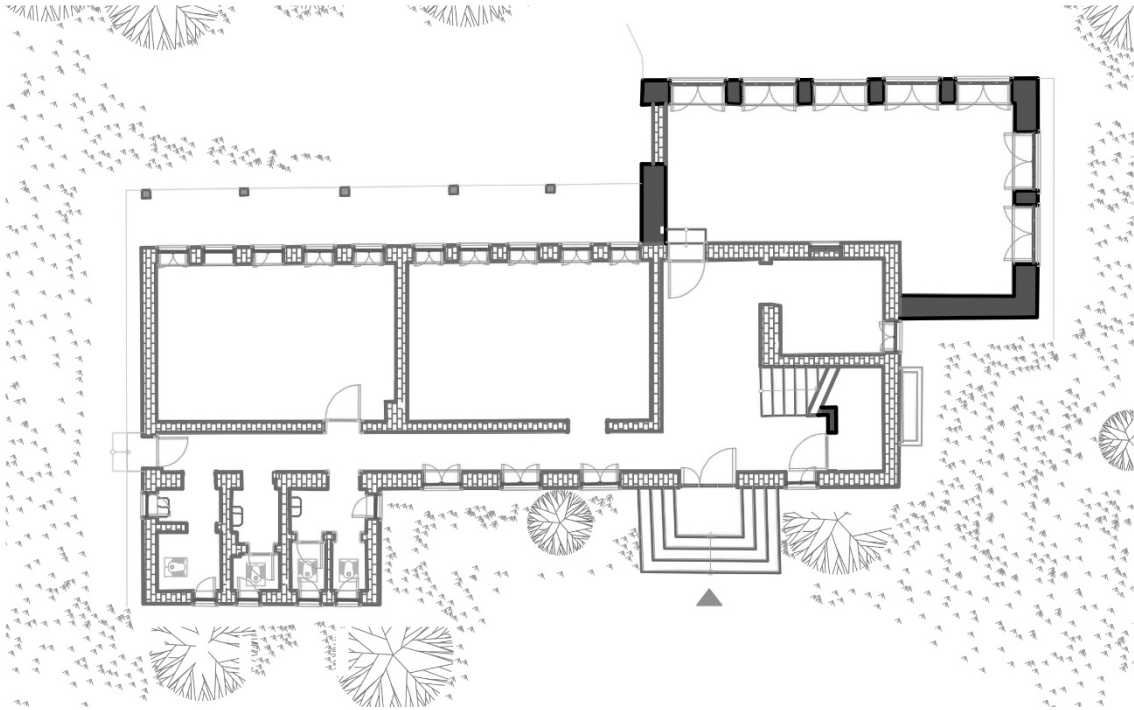
Çizim 7: Konakpınar Ortaokulu Doğu Cephe Genel Görünümü (DKN Yapı Mühendislik, Mimarlık)



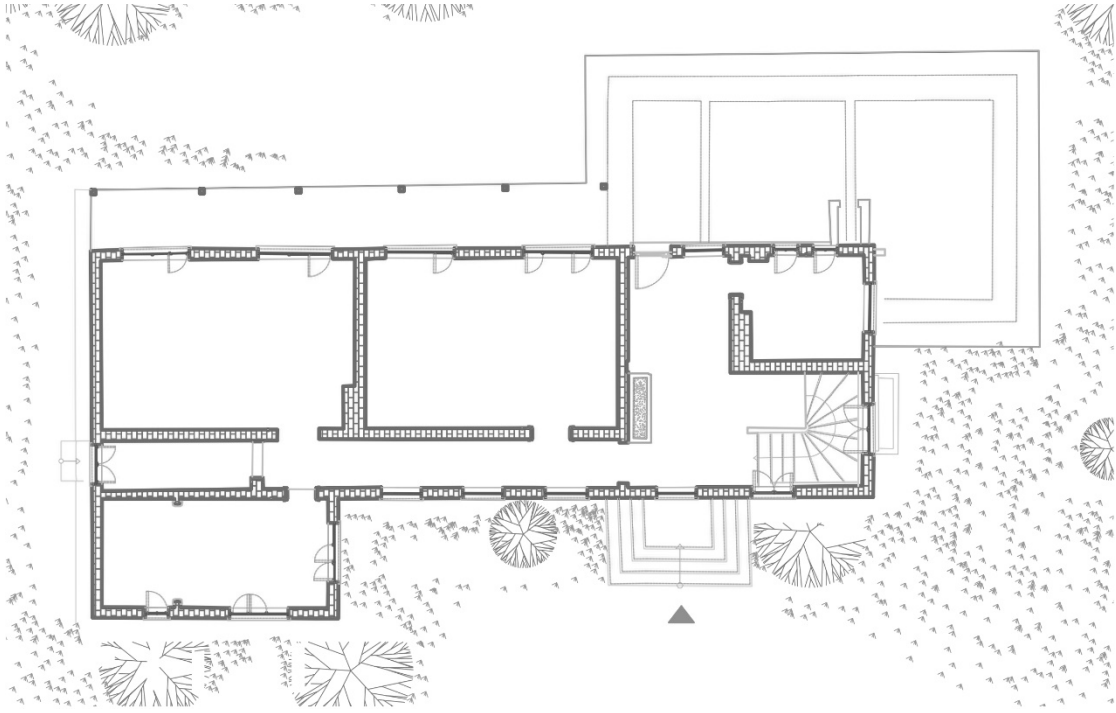
Çizim 8: Konakpınar Ortaokulu Güney Cephe Genel Görünümü (DKN Yapı Mühendislik, Mimarlık)



Çizim 9: Konakpınar Ortaokulu Batı Cephe Genel Görünümü (DKN Yapı Mühendislik, Mimarlık)



Çizim 10: Konakpınar Ortaokulu Zemin Kat Planı (DKN Yapı Mühendislik, Mimarlık)



Çizim 11: Konakpınar Ortaokulu Birinci Kat Planı (DKN Yapı Mühendislik, Mimarlık)



Resim 9: Konakpınar Ortaokulu Kuzey Cephe Genel Görünümü (A. Yavuzylmaz, 2015)



Resim 10: Konakpınar Ortaokulu Doğu Cephe Genel Görünümü (A. Yavuzylmaz, 2015)



Resim 11: Konakpınar Ortaokulu Güney Cephe Genel Görünümü (A. Yavuzylmaz, 2015)



Resim 12: Konakpınar Ortaokulu Batı Cephe Genel Görünümü (A. Yavuzylmaz, 2015)

SONUÇ

Araştırma kapsamında ele alınan iki eserin inşa tarihine ilişkin bir yazıta veya arşiv vesikasına ulaşılamamıştır. Bu sebeple yapıların plan, cephe ve malzeme özellikleriyle birlikte inşa edildiği beldenin yerleşim tarihi göz önüne alınarak bir tarihlendirme yapılması daha sağlıklı olacaktır.

Plan şeması bağlamında değerlendirildiğinde ilkokul binasının dönemin pek çok eğitim ve kamu yapısında uygulanan koridor merkezli bir plana bağlı kalındığı söylenebilir. Geleneksel konut mimarisinde karşımıza çıkan orta ve iç sofalı plan şemaları benzer formatlarda kamu eserlerinde de uygulanmakta, sofa, "salon", "divanhane", "hol" ve "koridor" gibi tanımlamalarla bir toplanma- dağılıma mahali oluşturmaktadır (Yazıcı Metin, 2019, s.125). Koridorun her iki ucuna yerleştirilen kapı ile yapıya dışa açıklık kazandırma geleneğini dönemin pek çok eğitim yapısında görmek mümkündür. Bu bağlamda İlkokul binası plan tasarımı bakımından Çankırı, Bitlis, Söğüt ve Isparta idadileri (Toptaş, 2020, s. 620, 624, 628, 632), Fatih ve Soğukçeşme askeri rüşdiye mektepleri (Parmaksız, 2008, s. 363, 384), Bursa Atatürk İlkokulu (1914-15) (Alpagut, 2005, s. 212-217), Konya Dârü'l-Muallimîn Mektebi (1917) (Karpuz, 2009, s. 777-779), Konya Dârü'l-Muallimat Mektebi (1914-1924) (Karpuz, 2009, s. 796-798), Kütahya Simav Osmanbey İlkokulu (1926) (Çalbay, 2017, s. 43), Ankara İsmet Paşa Kız Enstitüsü (1930) (Alpagut, 2005, s. 212-217), İzmir-Karşıyaka Fevzipaşa İlkokulu (1931-33) (Kul, 2010, s. 120), İzmir Atatürk İlkokulu (1932) (Kul, 2010, s. 126), Birgi-Ödemiş Kazımpaşa İlkokulu (1932) (Kul, 2010, s. 118), Mersin Atayurt İlkokulu (1936) (Kavas, 2020, s. 130-146) ile benzerlik gösterir. Bu plan şeması sadece okul yapılarında değil, dönemin diğer kamu yapılarında da yaygın olarak tercih edilmiştir. Bu hususta Amasya, Kadıköy ve Fatih belediye binaları (Kolay, 2023, s. 178, 191, 210), Kastamonu Cide Hükümet Dairesi (1889) (Topçubaşı & Eyüpgiller, 2010, s. 112-113), Kastamonu Daday Hükümet Dairesi (1889) (Topçubaşı & Eyüpgiller, 2010, s. 112-113), Tokat/Pazar Eski Hükümet Konağı (1915) (Yılmaz, 2020, s. 46-47), merkezinde koridorun yer aldığı dikdörtgen kütleyle sahip örnekler olarak sıralanabilir.

Ortaokul binası ise plan şeması bağlamında daha farklı bir karakter sunmaktadır. "L" şeklinde bir koridora sahip olan yapıda dersliklerin koridorun bir yüzüne yerleştirildiği izlenebilmektedir. Cumhuriyetin ilk yıllarında hız kazanan eğitim yapılarının inşasında yoğunlukla karşılaştığımız "T" biçimli koridor ekseninde gelişen plan şemalarının dışında "L" biçimli koridor tercihinin nispeten daha küçük boyutlu eserlerde tercih edildiğini görmekteyiz. Bu bağlamda Konya Akşehir'deki 1926 tarihli Atakent İlkokulu (Özden Öner, 2019, s. 896-897), Kütahya/Simav Naşa İlkokulu (1926) (Çalbay, 2017, s. 60), Kütahya/Simav Demirciköy İlkokulu (1927) (Çalbay, 2017, s. 47), Kayseri-Melikgazi Safa Mektebi (1927-28) (Özbek, 2013, s. 281) ile Bursa'da 1934 tarihli İstiklal İlkokulu (Sayın & Coşkun, 2021, s. 394) binaları benzer koridor şemasına sahip olması açısından önemli diğer örnekleri teşkil eder.

Her iki yapı da süsleme unsurları açısından oldukça yalın bir özelliğe sahiptir. Bununla birlikte ilkokul binasında süsleme unsurlarının yapının belli bölümlerinde yoğunlaştığı görülmektedir. Özellikle pencere ve kapıları saran tuğla malzemeye sahip şaşırtmalı söve ve kemer hatları cephelere hareketlilik kazandıran süsleme unsurlarıdır. Dönemin kamu yapılarında da benzer cephe hareketliliği gözlemlenmektedir. Konya Akşehir Gözpınarı İlkokulu (Özden Öner, 2016, s. 126-129), Konya Akşehir Üçhüyük İlkokulu (Özden Öner, 2016, s. 129-131), Konya Doğanhisar Koçaş İlkokulu (Özden Öner, 2016, s. 134-136), Çorlu Belediye Binası (Kolay, 2023, s.58) ve İzmit Tren Garı kompleksinde yer alan ambar ve hangar binaları (Kaya, 2009, s.92) bu bağlamda örnek olarak sunulabilir. Bununla birlikte dönemin pek çok yapısında dolu tuğla yığma tekniğinin uygulandığını ve böylelikle kapı ve pencere kemerlerinin de tuğla malzeme ile geçilmiş olabileceğini de dile getirmek gereklidir. Bu örnekler genellikle sıva altında kalmaları sebebiyle tuğla örgü dıştan izlenememektedir.

Dönem özelliği olarak karşımıza çıkan diğer bir uygulama ise binaların köşelerinde bosajlı-şaşırtmalı ya da rustik olarak isimlendirilen duvar yüzeyinden dışa taşırılmış taş veya tuğla örgü uygulamasıdır. Beden duvarlarının köşelerine yerleştirilen rustik tarzda tuğla örgü detayları da yapının cephe hareketliliğine dinamizm katan bir diğer unsur olarak görülebilir. Bu özellikleri ile yapının, Osmanlı ve Cumhuriyet dönemlerinde hemen her vilayette inşa edilmiş kamu yapılarının cephe tasarımları ile paralel özelliklere sahip olduğunu söyleyebiliriz. Bu yönüyle Konya Kız Orta Okulu (1910) (Karpuz, 2009, s. 793-795), Akşehir Cumhuriyet İlkokulu (1927) (Karpuz, 2009, s. 1314-1315), Kayseri-Melikgazi Safa Mektebi (1927-28), Kayseri-Pınarbaşı Artmak Köyü İlkokulu (1931) (Özbek, 2013, s. 283), Kayseri Yeşilkent Muallim Mektebi (1927-1932) (Özbek, 2013, s. 284-285), İzmir-Bergama Göçbeyli Köyü İlkokulu (1933) (Kul, 2012, s. 273), Kayseri-Pazarören Köy Enstitüsü (1935-36) (Özbek, 2013, s. 290), benzer tasarım özelliklerini sergilemektedir.

Beden duvarlarının yatay ve düşey silme hatlarıyla simetrik olarak bölünmesi, silmelerde tuğla, alçı kaplama ve taş malzemenin ağırlık kazanması, pencere ve kapı açıklıklarında düz, basık ya da sivri kemerlerin tercih edilmesi gerek Osmanlı gerekse erken Cumhuriyet dönemi kamu eserlerinin tipik cephe tasarımlarındaki uygulamalar olarak karşımıza çıkar. Ortaokul binasında da yoğun tuğla malzeme kullanımı ve basık kemerli pencere açıklıkları yapının cephe tasarımının ana hatlarını oluşturmaktadır. Pencere ve kapı açıklıkları bakımından Mersin/Mezitli Eski Mezitli (Esenbağlar) İlkokulu (1926) (Kavas, 2020, s. 63-80), Anamur Köprübaşı Köyü İlkokulu (1927) (Kavas, 2020, s. 81-90), Kayseri-Melikgazi Safa Mektebi (1927-28) (Özbek, 2013, s. 281-282), İzmir-Bergama Göçbeyli Köyü İlkokulu (1933) (Kul, 2012, s. 273), Kayseri-Akkışla Cumhuriyet İlkokulu (1935) (Özbek, 2013, s. 288), Kayseri-Pazarören Köy Enstitüsü (1935-36) (Özbek, 2013, s. 290) ile benzerlik gösterir.

Malzeme tercihlerine bakıldığında dönemin inşa teknolojilerine paralel uygulamaların hayata geçirildiği söylenebilir. Ortaokul binasının beden duvarlarının tuğla yığma tekniğinde ve ilkokul binasının beden duvarlarının moloz taş yığma tekniğinde inşa edildiği ve iç mekânlarda betonarme sıva ile kaplandığı, taş malzemenin ayrıca ortaokul binasının subasman seviyesinde tercih edildiği görülmektedir. Ahşap malzemenin ise genellikle kapı ve pencere doğramaları ile çatı ve tavan kaplama aksamında kullanıldığı izlenmektedir. Ortaokul binasında görüldüğü gibi sonradan ilave edilen bölümlerde tamamen betonarme malzemeye sahip beden duvarlarının da yapıya eklendiği görülmektedir. Metalin çok sınırlı bir kullanıma sahip olduğu ve sadece ana kapılar ile pencere parmaklıklarında tercih edildiğini söyleyebiliriz.

Ele alınan her iki yapıda da kiremit kaplı kırma çatı sisteminin tercih edildiği görülmektedir. Bu örtü sisteminin Anadolu'nun farklı bölgelerinde inşa edilen Cumhuriyet dönemi yapılarında görülen bir örtü sistemidir. Konya Dârü'l-Muallimîn Mektebi (1917) (Karpuz, 2009, s. 777-779), Konya Dârü'l-Muallimat Mektebi (1914-1924) (Karpuz, 2009, s. 796-798), Ankara İsmet Paşa Mektebi (1925) (Alpagut, 2005, s.171), Uşak Gazi Mustafa Kemal İlkokulu (1925) (Gürsoy, 2019, s. 35), Ankara Mimar Kemal İlkokulu (1926-1927) (Alpagut, 2005, s.176), Konya İsmet Paşa Mektebi (1926-1927) (Karpuz, 2009, s. 790-792), Konya Hâkimiyeti Milliye (1926-1927) (Karpuz, 2009, s. 782-783), Ankara Sıhhat ve içtimai Muavenet Vekâleti Binası (1927) (Aslanoğlu, 2001, s. 122-123), Denizli-Acıpayam Cumhuriyet İlk Mektebi (1928-1930) (Özyiğit, 2023, s. 1202), Denizli-Çal Gazi Paşa İlk Mektebi (1928-1933) (Özgün, 2000, s. 52), Ankara Hıfzısıhha Okulu (1928-1932) (Aslanoğlu, 2001, s. 176-177), Kayseri Yeşilkent Muallim Mektebi (1927-1932) (Özbek, 2013, s. 284-285), Kayseri-Pınarbaşı Artmak Köyü İlkokulu (1931) (Özbek, 2013, s. 283-284), Ankara İçişleri Bakanlığı Binası (1932) (Batur, 1998, s. 217-218), Karaman Cumhuriyet Mektebi (1933) (Yavuz, 2009, s. 79) örtü sistemi bakımından benzer örneklerden bazılarıdır.

Yukarıda ele alınan iki eserin plan, cephe tasarımı ve malzeme özellikleri bağlamında ağırlıklı olarak Cumhuriyetin ilk yıllarında inşa edilmiş eğitim yapıları ile benzer niteliklere sahip olması ve ayrıca beldenin yerleşim tarihi göz önünde bulundurulduğunda Konakpınar İlkokulu ve

Ortaokulu'nun 1923-1938 yılları arasında inşa edilmiş olduğunu düşünmekteyiz. Çalışma kapsamında ele alınan eserler günümüzde herhangi bir işleve sahip değildir. Özellikle ortaokul binası farklı dönemlerde eklemelerle genişletilmiş ve dönemin ihtiyaçlarına cevap verecek şekilde büyütülmüş olmasına karşın günümüzde kullanılmamaktadır. İlkokul binasında da iç mekânda küçük çaplı müdahaleler uygulanmış fakat bu müdahaleler yapının kütle özelliklerine zarar verebilecek kadar etkin olmamıştır. Yapıların âtil olması, bakım ve onarımları yapılmaması sebebiyle ciddi bozulma ve yıkılma riskiyle karşı karşıyadır.

SUMMARY

Sıbyan schools and madrasas, considered the foundation of classical Ottoman educational institutions, underwent change and transformation in the 19th century. Educational institutions began to gain a modern identity with regulations issued in line with the Tanzimat and Islahat Edicts and the construction of new school buildings. This process spread to all provinces of the Ottoman Empire over time, especially Istanbul. After the declaration of Tanzimat, both boys and girls were encouraged to be educated, and modern methods, also known as *usul-i cedid*, were preferred in education. To this end, efforts were initiated to open schools of various sizes in almost every town and city of the Empire. Schools focusing on vocational education such as industrial schools, agricultural schools, veterinary schools, medical schools and military schools, especially primary (sıbyan) schools, junior high (rüşdiye) schools, high (idadi) schools, and sultanis, began to be opened. However, this process is never at the desired level of competence. The desired quality of education cannot be achieved due to delays in the construction of schools, the lack of access to basic materials that schools should have, and the lack of civil servants and teachers capable of implementing the envisaged modern education system. This process continued until the last few years of the Empire and can be traced from numerous documents in the Ottoman archives. It is reflected in archival documents that financial problems, especially in the construction of school buildings, had a negative impact on the administrators and citizens of the region. Although the effort to reach the desired level in the field of education was subject to various physical setbacks, it can be said that the Ottoman bureaucracy made great efforts to ensure that educational processes reached a certain point within the legal framework. Maarif-i Umumiye Nizamnamesi (1869) is the most concrete example of this situation. This process continued during the reigns of Abdülhamid II and Constitutional Monarchy II and was inherited by the Republic. The newly established Republic of Turkey has limited educational means and capabilities. One of the biggest problems facing the Republican administration, especially after the War of Independence, was undoubtedly economic problems. However, it is seen that the measures to be taken in the field of education are being taken rapidly. The 1924 Law on Tevhid-i Tedrisat and the 1926 Law on the Organization of Education illustrate Republican bureaucrats' interest in the field of education. These laws also provide details about school curricula. Accordingly, 26 hours of classes per week included the Alphabet, Religion and Quran, Mathematics and Geometry, History, Geography, Agriculture and Health, Home Economics, Music, Weaving and Handicrafts. In addition, girls' institutes were opened to allow girls to participate in education. Despite limited means and economic problems, 1233 new school buildings were opened in the first five years of the Republic. By 1936, the number of schools had risen to 6297. Attempts have been made to adhere to a certain typology in the construction of schools. In this respect, various studies have been conducted and building types of different sizes and materials have been produced according to the climate, terrain, and population conditions of the regions. The schools to be built should be in an airy location, away from buildings, such as coffee houses, prisons, barracks, and factories. Furthermore, conditions such as getting plenty of light and air, covering the walls with baked bricks and millstones, plastering with lime or cement mortar, preferring a hipped roof in the cover system, and village schools with a single story were improved. All these details clearly reveal the attitude towards the modernization of education and training activities in the first years of the Republic. In this study, the

primary and secondary school buildings in the Konakpınar neighborhood, whose construction date is not known, are handled within the framework of educational and public buildings, and evaluations are made about the unclear construction date by detailing its architectural features.

Makale Bilgileri		Article Information	
Etik Kurul Kararı:	Etik Kurul Kararından muaftır.	Ethics Committee Approval:	Exempt from Ethics Committee Approval.
Katılımcı Rızası:	Katılımcı bulunmamaktadır.	Informed Consent:	No participants.
Mali Destek:	Çalışma için herhangi bir kurum ve projeden mali destek alınmamıştır.	Financial Support:	No financial supports from any institution or project.
Çıkar Çatışması:	Çalışmada kişiler ve kurumlar arası çıkar çatışması bulunmamaktadır.	Conflict of Interest:	The authors declare that no conflict of interest.
Telif Hakları:	Çalışmada kullanılan görsellerle ilgili telif hakkı sahiplerinden gerekli izinler alınmıştır.	Copyrights:	The required permissions have been obtained from the copyright holders for the technical drawings and photos used in the study.

KAYNAKÇA

- Akyıldız, A. (2003). Maarif-i Umumiye Nezareti. *Türkiye Diyanet Vakfı İslam Ansiklopedisi*. (C. 27, s. 273-274). İstanbul: Türkiye Diyanet Vakfı Yay.
- Alpagut, L. (2005). *Erken Cumhuriyet döneminde Ankara'daki eğitim yapıları* (Yayınlanmamış doktora tezi). Hacettepe Üniversitesi, Ankara.
- Aslanoğlu, İ. (2001). *Erken Cumhuriyet dönemi mimarlığı 1923-1938*. Ankara: ODTÜ Mimarlık Fakültesi Yay.
- Balıkesir İl Yıllığı 1973, (1973). İstanbul: Dizerkonca Matbaası
- Batur, A. (1998). 1925-1950 döneminde Türkiye mimarlığı. Yıldız Sey&Derya Özkan (Ed.), *75 Yılda Değişen Kent ve Mimarlık* içinde (s. 209-234). İstanbul: Tarih Vakfı Yurt Yayınları.
- Çağır, M. & Türk, İ. C. (2017). 1869 Maarif-i Umumiye Nizamnamesi ve Türk eğitim tarihindeki yeri. *Avrasya Sosyal ve Ekonomi Araştırmaları Dergisi*, 4/11, 62-75.
- Çalbay, Ö. (2017). *Kütahya-Simav çevresi erken Cumhuriyet dönemi eğitim yapıları ve Gökçeler köyü ilkokulu koruma projesi* (Yayınlanmamış yüksek lisans tezi). Fatih Sultan Mehmet Vakıf Üniversitesi, İstanbul.
- Duymaz, A. Ş. (2011). II. Abdülhamid dönemi eğitim yapıları. Mehmet Metin Hülagü&Gülbadi Alan&Şakir Batmaz (Haz.), *Devr-i Hamid Sultan II. Abdülhamid C. 5* içinde (s. 169-187). Kayseri: Erciyes Üniversitesi Yay.
- Erdoğan, A. T. (1995). *Maarif-i Umumiye Nezareti teşkilatı idari teşkilat açısından* (Yayınlanmamış yüksek lisans tezi). İstanbul Üniversitesi, İstanbul.
- Gürsoy, E. (2019). Uşak'ta erken Cumhuriyet dönemi ilkokul mimari yapısı: Gazi Mustafa Kemal ilkokulu örneği. *Elektronik Sosyal Bilimler Dergisi*, 18/69, 32-40. <https://doi.org/10.17755/esosder.379977>
- Karpuz, H. (2009). *Türk kültür varlıkları envanteri Konya* (C. I-III). Ankara: Türk Tarih Kurumu Yayınları.
- Kavas, Ö. (2020). *Mersin'de erken Cumhuriyet dönemi (1923-1950) köy okulları mimarisi* (Yayınlanmamış yüksek lisans tezi). Akdeniz Üniversitesi, Antalya.
- Kaya, Ş. (2009). *Tanzimat'tan Cumhuriyet'e İzmit kenti*. Kocaeli: Kocaeli Büyükşehir Belediyesi Yayınları.
- Kodaman, B. (1991). *Abdülhamid devri eğitim sistemi*. Ankara: Türk Tarih Kurumu Yay.
- Kodaman, B. & Saydam, A. (1992). *Tanzimat devri eğitim sistemi*. Hakkı Dursun Yıldız (Haz.), 150. *Yılında Tanzimat* içinde (s. 475-496). Ankara: Türk Tarih Kurumu Yay.

- Kolay, E. (2023). *Tanzimat'tan Cumhuriyet'e Türkiye'de belediye binaları*. Erzurum: Atatürk Üniversitesi Yay.
- Kul, F. N. (2010). *A new approach for defining the conservation status of early republican architecture, case study: primary school buildings* (Yayınlanmamış doktora tezi). Ortadoğu Teknik Üniversitesi, Ankara.
- Kul, F. N. (2012). Primary schools of İzmir (1923-1950). *METU JFA*, 29/2, 259-284.
- Maarif Vekaleti (1933), *İlkmektep planları albümü*. İstanbul: Resimli Ay Matbaası.
- Parmaksız, E. (2008). *II. Abdülhamid dönemi eğitim sistemi, eğitim yapıları ve askeri rüşdiyeler* (Yayınlanmamış Doktora tezi). Yıldız Teknik Üniversitesi, İstanbul.
- Taşkın, Ü. (2008). Klasik dönem Osmanlı eğitim kurumları. *Uluslararası Sosyal Araştırmalar Dergisi* 1/3, 343-366.
- Tekeli, İ. (1985). Tanzimat'tan Cumhuriyete eğitim sistemindeki değişimler. *Tanzimat'tan Cumhuriyet'e Türkiye Ansiklopedisi* (C. 2, s. 456-475). İstanbul: İletişim Yay.
- Topçubaşı M. & Eyüpgiller K. K. (2010). 19. yüzyılda Kastamonu Eyaleti'nde hükümet daireleri. *İTÜ Dergisi*, 9/2, 108-120. Erişim adresi: http://itudergi.itu.edu.tr/index.php/itudergisi_a/article/view/1056
- Toptaş, R. (2020). *II. Abdülhamid dönemi (1876-1909) idadi yapıları (Türkiye örnekleriyle)* (Yayınlanmamış doktora tezi). Pamukkale Üniversitesi, Denizli.
- Özbek, Y. (2013). Erken cumhuriyet döneminde (1923-1954) Kayseri'de okul yapıları. *Belleten*, 278/LXXVII, 271-247. Erişim adresi: <https://belleten.gov.tr/ozet/2664/tur>
- Özden Öner, G. (2016). *Tanzimat'tan Cumhuriyet'e Konya'da eğitim yapıları (1839-1939)* (Yayınlanmamış yüksek lisans tezi). Mimar Sinan Güzel Sanatlar Üniversitesi, İstanbul.
- Özden Öner, G. (2019). Konya merkez ve ilçelerinde erken Cumhuriyet dönemi eğitim yapıları. *Turkish Studies Social Sciences*, 14/3, 881-903. Erişim adresi: <https://turkishstudies.net/files/turkishstudies/6f4f63f2-1d4b-4642-9601-387bf1def628.pdf>
- Özgün, S. (2000). *Denizli'deki kamu yapıları (1876-1940)* (Yayınlanmamış yüksek lisans tezi). Selçuk Üniversitesi, Konya.
- Öztürk, C. (2000). İdadi. *Türkiye Diyanet Vakfı İslam Ansiklopedisi* (C. 21, s. 464-466). İstanbul: Türkiye Diyanet Vakfı Yayınları.
- Özyiğit, H. (2023). I. Ulusal Mimarlık dönemi eğitim yapılarına bir örnek: Acıpayam Cumhuriyet Mektebi. *Turkish Studies*, 18/3, 1197-1221. Erişim adresi: <https://turkishstudies.net/turkishstudies?mod=tammetin&makaleadi=&key=70630>
- Sakaoğlu, N. (1991). *Osmanlı eğitim tarihi*. İstanbul: İletişim Yay.
- Sakaoğlu, N. (2003). *Osmanlı'dan günümüze eğitim tarihi*. İstanbul: Bilgi Üniversitesi Yay.
- Sayın, A. & Coşkun, B. S. (2021). Erken Cumhuriyet dönemi ilköğretim yapılarına bir örnek: Bursa İstiklal İlkokulu. *Megaron*, 16(3), 385-401. Erişim adresi: <https://megaronjournal.com/jvi.aspx?pdire=megaron&plng=eng&un=MEGARON-93206>
- Sözlü, H. (2022). *Balıkesir'de Türk-İslam dönemi eserleri*. Balıkesir: Balıkesir Büyükşehir Belediyesi Kent Arşivi Yay.
- Yavuz, Y. (2009). *İmparatorluktan Cumhuriyete mimar Kemalettin 1870-1927*. Ankara: TMMOB Mimarlar Odası Yayınları.
- Yazıcı Metin, N. (2019). *Devlet kapısı: Tanzimat'tan Cumhuriyet'e hükümet konaklarının inşaa süreci ve mimarisi*. İstanbul: Kitabevi Yayınları.
- Yılmaz, G. (2020). *Tokat ilinde geç Osmanlı dönemi ve erken Cumhuriyet dönemi kamu yapıları* (Yüksek lisans tezi).