

# From Excavation to Exhibition: Tekfur Palace (Palace of Porphyrogenitus) Museum

**Filiz Yenişehirliođlu<sup>1</sup>**

Article submitted: 18 August 2023

Article accepted: 13 September 2023

<https://doi.org/10.54930/TARE.2023.50183>

## Abstract

Situated in the proximity of Eğrikapı in Istanbul’s historical Fatih District, Tekfur Palace (Palace of Porphyrogenitus), a Byzantine structure, was repurposed during the Ottoman era. The eighteenth-century ceramic production initiated by Sultan Ahmed III in the site is also known by the name of the palace. Archaeological excavations carried out in two phases (between 1993–1995 and 2000–2001) have unearthed ceramic kilns, shedding invaluable light on the intricacies of the crafting process. Following the completion of the restoration project by the Istanbul Metropolitan Municipality in 2014, the building opened its doors as the Tekfur Palace Museum in 2019. The museum, designed to be an educational space, showcases artifacts unearthed during the excavations and employs interactive exhibits to enhance the visitor experience. This article will first offer an overview of the archaeological undertakings and then delve into the museological journey of the palace, outlining how the unearthed artifacts are displayed.

## Keywords

Tekfur Palace, İznik, *Blachernae*, Ceramic workshop, Glass

## Excavations

Even before the archaeological excavations, researchers had studied the ceramics of Tekfur Palace (Fig. 1), relying on visual data, and situating them within the broader scope of Ottoman ceramic art. These earlier studies identified eighteenth-century mosques, fountains, and palaces in Istanbul where the palace’s ceramics were used, drawing attention to their similarities with Iznik ceramics.<sup>2</sup> Ottoman archives also affirm this information. Sultan Ahmed III (1703–1730) and Grand Vizier Nevşehirli Damat Ibrahim Pasha (1596–1601) had aimed to revitalize traditional arts by relocating the waning ceramic production from Iznik to Istanbul. To this end, they issued decrees summoning ceramic masters from Iznik to bring kiln plans and to commence production at the palace. The ceramics produced here, much like their Iznik counterparts, feature multi-col-

<sup>1</sup> Filiz Yenişehirliođlu, Koç University Vehbi Koç Ankara Studies Research Center (VEKAM), Ankara, Türkiye, ORCID: 0000-0002-5924-8735, [fyenisehirlioglu@ku.edu.tr](mailto:fyenisehirlioglu@ku.edu.tr).

<sup>2</sup> Ahmet Refik [Altınay], “İznik Çinileri,” *Darülfünun Edebiyat Fakültesi Mecmuası* 8, no. 4 (1932): 48–49; Gönül Öney, *Türk Çini Sanatı / Turkish Tile Art* (Istanbul: Yapı ve Kredi Bankası, 1976).

ored decorations on a backdrop of white synthetic clay and transparent glaze. The red hue characteristic of Iznik is also evident in these ceramics. While the designs and compositions reflect the Hatayi and Kara Memi styles, the sharply pointed tulip motif, specific to the era of Ahmed III, is abundant. A yellow hue, uncommon in Iznik ceramics, distinguishes the Tekfur production.

To determine whether the Tekfur Palace ceramics were indeed produced within the palace, and to identify the locations of kilns and various stages of production, surface research followed by excavations were initiated in 1993 with the permission of the Ministry of Culture and Tourism of the Republic of Türkiye and the management of the Museum of Turkish and Islamic Arts. The excavations conducted between 1993–1995 and in 1999 have revealed vital information about the location and general layout of the ceramic workshop.<sup>3</sup>

Known during the Ottoman Era as “Tekfur Sarayı” or “Tekir Sarayı,” the structure is the only intact segment of the *Blachernae* palace complex, which was in use between the eleventh and fifteenth centuries as a Byzantine Imperial Palace. It consists of a courtyard and an enclosed section, built over two floors above ground level. Erected between the walls of the Roman period, the structure also makes use of these walls. Its façade facing the courtyard attracts attention with its alternating stone and brick decorations. However, how it physically connects to the broader *Blachernae* palace complex remains unclear.<sup>4</sup>

While affiliated with the Hagia Sophia Museum, this site, only frequented by specific groups, has preserved some valuable data. The first scientific investigation involved conducting a magnetic prospection application to pinpoint areas of high brick density. However, metal remnants in the soil impeded accurate results. During this time, when inquiring with the wife of the site’s guard about the presence of areas with dense red soil, she indicated that such soil existed where they performed sacrificial burials. This guided us in determining the starting point of the excavation.

Within the enclosed section of the palace, on the northwest side, remains of two kiln fireboxes were found in a ruined state (Fig. 2). The heavy ash content in kiln A3, along with its damaged and deformed sides, suggests that this kiln predates the second one, A2, which was built adjacent to it after its collapse (Fig. 3). Both fireboxes contained ash, charred wood pieces, circular and triangular ridges, slag, and spools, among other kiln materials (Fig. 4).

Workshops were in areas B3 and C3, where potters shaped the clay, painted, and stored some pieces. The presence of fragments of clay and glaze, grinding stones for making pigments, containers with remaining glaze, and remnants from the kiln and workshop confirm that these

3 Filiz Yenişehirlioğlu, “İstanbul-Tekfur Sarayı-Osmanlı Çini Fırınları ve Eyüp Çömlekçiler Mahallesi Yüzev Araştırmaları,” *Araştırma Sonuçları Toplantısı* 12 (1995): 535–66; Filiz Yenişehirlioğlu, “Tekfur Sarayı Çini Fırınları Plan Özellikleri,” in *V. Ortaçağ ve Türk Dönemi Kazı ve Araştırmalar Sempozyumu: Bildiriler; 19–20 Nisan 2001*, ed. Sema Alpaslan (Ankara: Hacettepe Üniversitesi Edebiyat Fakültesi Sanat Tarihi Bölümü, 2001), 179–92; Filiz Yenişehirlioğlu, “Tekfur Sarayı Çini Fırınları Kazısı 1995–2001,” *Kazı Sonuçları Toplantısı* 24, no. 1 (2003): 329–44; Filiz Yenişehirlioğlu, “Archaeology in Istanbul and the Excavations at Tekfur Palace, Byzantine and Ottoman Istanbul in the 15th century,” in *İstanbul Üniversitesi 550. Yıl Uluslararası Bizans ve Osmanlı Sempozyumu (XV. yüzyıl): 30–31 Mayıs 2003 / 550th Anniversary of the Istanbul University International Byzantine and Ottoman Symposium (XVth century): 30–31 May 2003*, ed. Sümer Atasoy (İstanbul: İstanbul Üniversitesi, 2004), 265–79; Filiz Yenişehirlioğlu, “Tekfur Sarayı Çinileri ve Eyüp Çömlekçiliği,” in *Anadolu’da Türk Devri Çini ve Keramik Sanatı*, ed. Gönül Öney and Zehra Çobanlı (İstanbul: T.C. Kültür ve Turizm Bakanlığı, 2007), 349–64.; Filiz Yenişehirlioğlu, “Les fours et la production de céramiques du Palais de Tekfur à Istanbul,” in *Actas des VIII Congresso Internacional de Cerámica Medieval en el Mediterráneo: Ciudad Real-Almagro; del 27 de febrero al 3 de marzo de 2006*, ed. Juan Zozaya et al., vol. 2 (Ciudad Real: Asociación Española de Arqueología Medieval, 2009), 617–32.

4 Wolfgang Müller-Wiener, *İstanbul’un Tarihsel Topografyası* (İstanbul: Yapı Kredi Yayınları, 2001).

areas were utilized as workshops (Fig. 5).

In the open courtyard, in the pool located where the caretaker's hut was later built (now underneath the museum shop), the soil was left to flow in the water. Around this pool, grinding tools and other implements for ingredients to be mixed into the clay were also found. After the first firing, the glaze was applied to the painted tiles in this section (Fig. 6).

The excavation has yielded new insights into the palace's production through the findings and subsequent archaeometric analyses. Firstly, evidence has been found to support that this production took place within the palace's kilns, as demonstrated by the tools and materials unearthed. Secondly, it was determined for the first time that not only wall tiles, but also glazed and unglazed everyday utensils were produced here (Fig. 7). Finds like tobacco pipes and Kütahya coffee cups used by the artisans offer glimpses into the daily lives of the craftsmen (Fig. 8). Besides Kütahya cups, fragments of Çanakkale plate fragments also point to the variety of ceramics used in the workshop.

Ceramic fragments found in the area exhibit decorative and compositional features in the Iznik style. However, differences in their clay composition have been noted. Besides the hard, non-porous, kaolin-rich white clay closest to Iznik production, two other types of easily crumbling clay have been identified. Analyses conducted by Prof. Emel Geçkinli indicate that the quality of the paste, particularly its high clay content, is closely related to Kütahya production. These pieces crumble easily into powder when rubbed together. Moreover, the yellow pigment used in the palace ceramics was likely brought to Istanbul by the craftsmen from Kütahya.

The space has been used for various types of manufacturing after the production of ceramic, glazed and unglazed pottery. Numerous crucibles of various sizes found stored inside and outside of the fireplaces and in the lower parts of the houses built in the nineteenth century outside the palace indicate crucible production. Archival documents also evidence this production (Fig. 9).

Glass production in this area commenced in the early nineteenth century. Eğrikapı had been a hub for glassmakers since the seventeenth century. Supporting the narrative by local residents that glass kilns existed outside the eastern and northern walls of the palace during the nineteenth century, the naming of the street on the eastern side as "Şişehane" provides additional evidence (Fig. 10). Furthermore, Mamboury, in his book "Istanbul," states that these glass workshops were eventually closed, and their waste materials were discarded in the palace courtyard.<sup>5</sup> During the cleanup efforts in the courtyard and enclosed spaces in 1955, there was some mixing of soil layers.<sup>6</sup> Imported glass and porcelain items from the nineteenth century have also been unearthed from these mixed filler strata. Moreover, evidence has emerged that a house had been built in the area we identified as a workshop in the nineteenth century. It is likely that landslides also occurred in the area due to the 1894 earthquake, making stratigraphic analysis rather challenging.

## Museumification

When the decision was made to transform Tekfur Palace into a museum, three main objectives were considered. First, the structure itself stands as the only remaining example of Byzantine civilian architecture in Istanbul with its four walls intact, thus requiring an arrangement that would not obstruct its architecture; second, its long-standing spatial connection with the local

<sup>5</sup> Ernest Mamboury, *Istanbul Touristique* (Istanbul: Çituri Biraderler Basımevi, 1951).

<sup>6</sup> From the interview conducted with the architect Cahide Tamer (who prepared the building for the Tenth International Byzantine Congress in 1955) at her house, Istanbul, 1993.

residents, endowing it with the character of a neighborhood museum; and third, its ability to serve as a unique location in Istanbul where various stages of original production can be observed.<sup>7</sup>

### *Courtyard (Fig. 11)*

Today, although the current entrance to the palace may not be original, one first enters the courtyard directly from the street. Because the palace has been transformed into a museum, some additional structures have been built. The entrance area and offices were constructed outside the structure during the restoration. An introductory film plays on a screen at the entrance. Upon entering the courtyard, a museum shop and restrooms have been built on the eastern side; a café section exists in the north. The western section displays architectural artifacts belonging to the palace. Large pieces like columns and capitals, found onsite or sourced from the Istanbul Archaeological Museums, are exhibited here. A single-room structure with a vaulted ceiling, dating back to the Ottoman period, is also present.

### *Ground Floor (Fig. 12)*

The entrance floor of the structure is reserved for a section that offers general information about the museum, as well as for displaying the ash pits of two ceramic kilns found during excavations. To inform the visitors, an interactive screen shows the excavation work and the locations where the artifacts were found. Additionally, a panel informs the visitors about the restoration works carried out by the Istanbul Metropolitan Municipality, featuring plans, sections, and photographs.

In the ash pit area, a hologram has been created on top of the A2 kiln ash pit, offering a step-by-step animated representation of how ceramics and pots were placed and fired. Furthermore, a drawing board has been set up to describe the various parts of the kiln.

### *First Floor (Fig. 13-14)*

Due to the building's long-standing connection with the local community (who have frequently visited it, discovered artifacts like ceramic fragments and pipes around it, and played in its courtyard) an interactive panel has been prepared to illustrate this relationship. Other important structures in the neighborhood are shown on this interactive map. Short drone footage and brief information about selected structures appear on the screen, introducing the visitors to people in this community over the centuries.

### *Pottery (Fig. 7)*

Materials unearthed from the excavations are displayed in showcases, organized according to their intended use and production processes. Rollers that hold the shelves inside the kiln, triangular supports or knobs used to prevent pots and ceramics from sticking to each other during firing, marble grinding bowls, fragments of vessels with glaze or slip, handles of unglazed vessels used for different purposes, a pot with an inscription indicating the amount of paste needed for the workpiece to be lathed, and materials used at different stages of the manufacturing process are described.

Although complete examples of glazed and unglazed pottery produced in the palace kilns have not been found, base, rim, and body fragments facilitate our understanding of this type

---

<sup>7</sup> The museumification efforts were conducted between 2017–2019 with Prof. Sümer Atasoy and with further contributions by the Atatürk Library Assistant Manager Oman Ocak.

of production. A film has been animated based on potter illustrations from the 1582 Surname-i Hümayun, a manuscript with miniatures depicting the circumcision festivities of the Şehzade of Sultan Murad III, housed in the Topkapı Palace Museum (TSM H1344). It attempts to recreate the production methods of that era. Additionally, a film featuring a modern-day master potter reveals that the two production methods are not so different.

### *Ceramic Tiles (Fig. 6)*

Fragments and broken pieces of ceramics manufactured at the palace have been discovered at the excavation site. These ceramics bear the distinctive patterns and colors unique to the production of the palace. Samples from the Istanbul Archaeological Museums have been consulted to offer a comprehensive view of these artifacts.

Small fragments, marked with various colors, have also been found within kilns to determine whether the ceramics achieved their intended coloration. Currently, a film demonstrating modern-day ceramic production techniques is available for visitors.

An interactive panel enables visitors to digitally create their own ceramic patterns, offering a firsthand experience of understanding the designs and color schemes. This feature has been well-received by both children and adults.

### *Crucibles (Fig. 9)*

After the termination of ceramic manufacturing at Tekfur Palace in the 1750s, the area transitioned to the production of crucibles. Approximately 3,000 crucibles, varying in size, and often nestled within one another, have been discovered. They were found among ashes, as well as under nineteenth century houses located outside the palace. The diverse shapes and sizes of these crucibles suggest their use for multiple purposes.

### *Pipes and Coffee Cups (Fig. 8)*

Though not produced at the palace's workshops, a considerable number of Kütahya cups and tobacco pipes have been unearthed at the excavation site. Given their chronological alignment with the pottery and ceramics, it is likely that these items were used by the workers at the site. Some later examples could potentially have originated from nineteenth century residences located here. The pipes exhibit similar features to those found during surface explorations and excavations in Eyüp Çömlekçiler District. Tools that leave imprints on wet clay, from the Istanbul City Museum's collection (currently closed, and its contents stored in the Atatürk Library), are also displayed to demonstrate how pipe decorations were created. Because the coffee cups are in fragments, it is deemed appropriate to exhibit them alongside complete samples from the Istanbul City Museum.

### *Çanakkale and Kütahya Plates*

Various manufacturing centers may contribute samples to a single production site. In this context, fragments of Çanakkale plates found during the excavations are noteworthy. The nineteenth-century Kütahya ceramic fragments likely belong to the aforementioned nineteenth-century residence.

### *Production in Eyüp*

Known for pottery production since the fifteenth century, Eyüp's Çömlekçiler District spe-

cialized in both glazed and unglazed red clay items. Until the closure of the final pottery workshop in 1936, a variety of everyday items such as pots, bowls, pitchers, vases, planters, jars, and teapots were produced for Istanbul residents. Some of these robust, red clay artifacts have also been discovered in the Tekfur Palace excavations.<sup>8</sup> Fragments continue to be unearthed in ongoing construction projects in Eyüp Çömlekçiler District. These examples are also displayed in the museum via video footage and interviews, highlighting artifacts that people may still encounter in their own gardens.

### *Staffordshire Plates*

Industrial-scale ceramic production began in England's Staffordshire region after the eighteenth century. Brands like Spode, Minton, and Wedgwood were particularly involved in exporting to the Middle East and Balkan countries. These semi-porcelain products, known as "soft porcelain," were favored for their resemblance to true porcelain and more affordable price. Fragments of these plates, often included in dowries, have also been unearthed in excavations at the Tekfur Palace. These have been displayed alongside complete pieces in the Istanbul City Museum.

### *Glass (Fig. 10)*

In the nineteenth century, glass workshops were established outside the palace, on the north and east sides. Over time, as these workshops closed, glass artifacts and glass waste fragments were discovered during excavations in the residual soil. One notable find is a glass flask with a handle dating back to the eighteenth century. Additionally, many oil lamp bases have been unearthed.<sup>9</sup> Imported nineteenth-century glass dishes were also found during the excavations. Glass was produced through a process known as "glassblowing" in the pre-industrial period; this technique is continuously demonstrated on a screen beside the artifacts through an animated page showing glassblowers from the Surname-i Humayun.<sup>10</sup>

### *Second Floor (Fig. 15)*

The second floor is reserved for the reproduction of ceramic panels. The ceramic panels and tiles, unable to be transported to the museum, have been recreated by the Iznik Foundation. The altar of the Kandilli Mosque and a panel that resides in the Louvre Museum in France are among the reproduced examples. Additionally, ceramic tiles representing the distinctive production methods of Tekfur Palace are displayed. A calligraphic panel originating from Hekimoğlu Ali Pasha Mosque adds a digital layer to the exhibit. Enhancing the visitor experience, an interactive global map allows for the tracing of Ottoman-era dispersal of the Tekfur Palace tiles to cities such as Cairo and Tunis. Information regarding European museums and noteworthy Istanbul landmarks can be learned from this interactive panel.

8 A survey was conducted in Eyüp's Çömlekçiler District during the Tekfur Palace Excavations. See Filiz Yenişehirlioğlu, "Eyüp Çömlekçiler Mahallesi Çalışmaları," in *Tarihi, Kültürü ve Sanatıyla III. Eyüpsultan Sempozyumu: Tebliğler; 28–30 Mayıs 1999* (Istanbul: Eyüp Belediyesi, 2000); Filiz Yenişehirlioğlu, "Eyüp'te Bir Çömlekçi Ailesi," in *Tarihi, Kültürü ve Sanatıyla V. Eyüpsultan Sempozyumu: Tebliğler; 11–13 Mayıs 2001* (Istanbul: Eyüp Belediyesi, 2002), 66–72.

9 Ömür Bakırer, "Tekfur Sarayı Cam Buluntuları," in *V. Ortaçağ ve Türk Dönemi Kazı ve Araştırmalar Sempozyumu: Bildiriler; 19–20 Nisan 2001*, ed. Sema Alpaslan (Ankara: Hacettepe Üniversitesi Edebiyat Fakültesi Sanat Tarihi Bölümü, 2001), 41–56; Ömür Bakırer, "Tekfur Sarayı Kazı Buluntularından Bir Cam Kap," in *VII. Ortaçağ ve Türk Dönemi Kazı ve Araştırmaları Sempozyumu Bildirileri: 7–8–9 Nisan 2003, İstanbul*, ed. Gülgün Koroğlu (Istanbul: Mimar Sinan Güzel Sanatlar Üniversitesi, 2003), 42–48.

10 Topkapı Sarayı Müzesi, Hazine Nr. 1344.

### *Daily Life in the Byzantine Period (Fig. 16)*

Since the structure dates to the Byzantine Period, it is deemed necessary to provide some insights into daily life at that time. Ideally, Byzantine artifacts that were moved from Istanbul should be exhibited again here. However, since that is unfeasible, an extensive interactive digital panel has been created to reconstruct daily Byzantine life. Using resources from Istanbul's Hagia Sophia, the Chora, Istanbul Mosaic Museum, Istanbul Archaeological Museums, and Topkapı Palace Library, images from a thirteenth-century manuscript have been selected to depict various aspects of daily life. Through the interactive panel, when topics like professions, children, games, throne, and jewelry are chosen, they can be viewed on a large screen, offering a glimpse, albeit limited, into Byzantine daily life.

### *Tower (Fig. 17)*

In the transition area of the tower that is connected to the palace, ceramic fragments recovered during pre-restoration excavations by the Istanbul Archaeological Museums have been displayed under glass. These fragments provide insights into the intensity of production in the kilns.

Each face of a digital cube located in the tower features a different ceramic design. Through opposing interactive panels, visitors can closely experience how patterns and compositions form on the ceramic tiles (Fig. 18).

## Conclusion

In 1955, ahead of the forthcoming International Byzantine Congress in Istanbul, architect Cahide Tamer undertook the cleaning and necessary reinforcement of the structure. Out of respect for her field of expertise, she opted not to engage in any restoration efforts, aiming instead to preserve the building as a clean and intact cultural heritage for many years to come. Tekfur Palace, affiliated with the Hagia Sophia Museum, remained closed to the public for years and was only accessible to selected visitors. Being off-limits did not, of course, deter the local children from exploring the palace, playing in the corridors between the fortification walls and the structure's own walls, often despite the objections of the area's caretaker. Moreover, conversations in the neighborhood cafes and with locals who ventured inside upon seeing us working revealed that the palace continues to serve as a lively place of memory. Residents vividly reflected the organic connection between the community and the structure, sharing their finds of ceramic fragments during roadworks and pointing out the location sandwiched between apartment buildings where the last glass workshop operated.

The subject of restoring Tekfur Palace had previously been discussed by the Fatih Municipality but was later shelved, with the usage rights eventually transferred to the Istanbul Metropolitan Municipality. The restoration was completed in 2014, based on existing architectural traces; damaged floors and the roof were rebuilt, perimeter walls repaired, among other restoration works. The restoration report is available at the Istanbul Metropolitan Municipality's Construction Department. The building remained vacant for a period as no decision could be reached on assigning it a secondary function. Subsequent excavation work suggested its potential as a ceramic production center in Istanbul, leading to the commencement of museumification efforts. However, it is not always possible to display the unearthed materials educationally in their original locations. Therefore, Tekfur Palace Museum has become a unique institution within the context of Istanbul's history, offering multi-layered narratives. Beginning with the site's location within

the Byzantine land walls, the structure is the only surviving example of civilian architecture in Istanbul, its design and brick ornamentations making various references to different periods of the Byzantine era. Later, during the Ottoman period, it served as a production site for glazed and unglazed ceramics and eventually for crucibles, thus continuing the story of the same place. Discoveries indicating subsequent uses have only added to the building's mystery. Within the realm of museology, an extraordinary effort has been made to collect and exhibit items of cultural heritage and gather relevant stories relating to a single building.

In conclusion, Tekfur Palace Museum serves as a comprehensive information-sharing and experiential platform in Istanbul, detailing a specific community, offering insights into local production processes, and relating the neighborhood to an international landscape through both local and overseas examples. It vividly depicts various stages of production, thereby creating a holistic educational experience.



# Kazıdan Müzeye: Tekfur Sarayı Müzesi

## Filiz Yenişehirlioğlu<sup>1</sup>

Makale geliş: 18 Ağustos 2023

Makale kabul: 13 Eylül 2023

<https://doi.org/10.54930/TARE.2023.50183>

### Özet

İstanbul, Fatih İlçesi, Eğrikapı yakınlarında bulunan Tekfur Sarayı, bir Bizans Dönemi yapısı olarak, Osmanlı Dönemi'nde değişik amaçlar için kullanılmıştır. On sekizinci yüzyılda Sultan III. Ahmet tarafından burada başlatılan çini imalatı da yapının adı ile anılmaktadır. Sarayda 1993–1995 ve 2000–2001 yılları arasında yapılan kazı çalışmaları, çini fırınlarını ortaya çıkarmış ve imalat süreci hakkında ayrıntılı bilgiler edinilmesini sağlamıştır. İstanbul Büyükşehir Belediyesi (İBB) tarafından 2014 yılında onarımı tamamlanan yapı, 2019 yılında Tekfur Sarayı Müzesi olarak açılmıştır. Kazıdan çıkan malzemelerin sergilendiği müzede interaktif uygulamalar ile eğitici bir sergileme amaçlanmıştır. Bu yazıda kazı ile ilgili genel bilgi verildikten sonra, yapının müzeleştirme süreci ve kazı malzemelerinin nasıl sergilendiği ele alınacaktır.

### Anahtar Kelimeler

Tekfur Sarayı, İznik, *Blahernai*, Seramik atölyesi, Cam

### Kazı Çalışmaları

Tekfur Sarayı (Fig. 1) çinileri, kazı araştırmalarından önce de araştırmacılar tarafından görsel verilere dayanarak incelenmiş ve genel Osmanlı çini sanatı içinde tanıtılmıştır. Bu çalışmalarda, İstanbul'da on sekizinci yüzyıldan kalma, cami, çeşme ve saray gibi yapılarda Tekfur Sarayı çinilerinin bulunduğu belirtilmiş ve bu çinilerin İznik çinileri ile olan benzerliklerine dikkat çekilmiştir.<sup>2</sup> Osmanlı Dönemi arşiv belgeleri de bu bilgiyi doğrulamaktadır. Sultan III. Ahmet (1703–1730) ve Sadrazam Nevşehirli Damat İbrahim Paşa (1596–1601) geleneksel sanatları canlandırmak amacıyla, İznik'te on yedinci yüzyıl ortalarından sonra gerileyen çini üretimini İstanbul'a taşımak istemişler ve İznik'ten çini ustalarını, fırın planları ile gelip Tekfur Sarayı'nda üretime başlamaları için fermanla çağırmışlardır. Burada üretilen çiniler, İznik'te olduğu gibi beyaz sentetik hamurlu, şeffaf sır altına çok renkli bezemelerin olduğu çinilerdir. İznik'e özgü kırmızı renk bunlarda da görülür. Desen ve kompozisyonlar Hatayi ve Karamemi üsluplarını yansıtırken, III. Ahmet Dönemi'ne özgü sivri uçlu lale motifi de çokça kullanılmıştır. İznik'te olmayan sarı renk ise Tekfur üretiminde görülür.

<sup>1</sup> Filiz Yenişehirlioğlu, Koç Üniversitesi Vehbi Koç Ankara Araştırmaları Uygulama ve Araştırma Merkezi (VEKAM), Ankara, Türkiye, ORCID: 0000-0002-5924-8735, [fyenisehirlioglu@ku.edu.tr](mailto:fyenisehirlioglu@ku.edu.tr).

<sup>2</sup> Ahmet Refik [Altınay], "İznik Çinileri," *Darülfünun Edebiyat Fakültesi Mecmuası* 8, no. 4 (1932): 48–49; Gönül Öney, *Türk Çini Sanatı / Turkish Tile Art* (İstanbul: Yapı ve Kredi Bankası, 1976).

Tekfur Sarayı çinilerinin gerçekten sarayın içinde mi üretildiği, fırınların yerlerinin belirlenmesi ve kazı araştırmaları ile üretimin değişik aşamalarını takip edebilmek için T.C. Kültür ve Turizm Bakanlığı izni ve Türk-İslam Eserleri Müzesi yönetimiyle saray içinde önce yüzey araştırması sonra da kazı çalışmalarına 1993 yılında başlanmıştır. 1993–1995 ve 1999 yılında yapılan kazı çalışmaları sonucunda çini atölyesinin yeri ve genel düzeni ile ilgili bilgiler ortaya çıkmıştır.<sup>3</sup>

Osmanlı Dönemi’nde Tekfur Sarayı/Tekir Sarayı adıyla anılan yapı, on birinci ve on beşinci yüzyıllar arasında Bizans İmparatorluğu Sarayı olarak kullanılan *Blahernai* saray kompleksinden günümüze ulaşan tek sağlam bölümdür. Bir avlu ve kapalı bölümden oluşmaktadır. Avluya açılan zemin kat üzerine iki kat olarak inşa edilmiştir. Roma Dönemi sur duvarları arasına inşa edilerek, bu duvarlardan da yararlanılmıştır. Avluya bakan cephesinde almalı duvar ve tuğla süslemeleri ile dikkat çeken yapının, *Blahernai* saray kompleksi ile fiziksel olarak nasıl bağlantı kurduğu tam olarak netleşmemiştir.<sup>4</sup>

Ayasofya Müzesi’ne bağlı olmasına rağmen ancak belli gruplarca gezilen bu alan, kimi verilerin korunmasını sağlamıştır. İlk bilimsel araştırma tuğla yoğunluğu olan yeri bize gösterebilecek olan prospeksiyon manyetik uygulamasını yaptırmak olmuş, ancak toprak içinde bulunan madeni kalıntılar nedeniyle sağlıklı sonuç alınamamıştır. O sırada yapıyı koruyan bekçinin hanımına bu alanda yoğun kırmızı topraklı yere rastlayıp rastlamadığını sordüğümüzde, bize kurban kestikleri ve gömdükleri yerde yoğun kırmızı toprak olduğunu söylemiş, böylece, kazıya nereden başlayacağımız belirlenmiştir.

Sarayın kapalı bölümünde, kuzeybatı tarafında iki fırının ateşlik bölümleri yıkık olarak bulunmuştur (Fig. 2). A3 fırınının yoğun kütle dolu olması, ayrıca yan kısımlarının yıkık ve biçimini kaybetmiş olması da bu fırının ikincisine oranla daha eski olduğunu ve yıkılması sonucu yanına ikincisinin, A2 fırınının yapıldığını göstermiştir (Fig. 3). Her iki ateşlik kısmında da kül, yanmış odun kömürü parçaları, daire ve üçgen sırtlar, cüruf, makaralar vb. fırın malzemeleri bulunmuştur (Fig. 4).

B3 ve C3 açmalarında ise çinicilerin hamura biçim verdiği, boyamaların yapıldığı, kimi parçaların depolandığı atölye yer almaktadır. Bulunan kil ve sırça parçaları, çini parçaları, boyaları toz haline getirmede kullanılan taş havanlar, içerisinde hazır sır kalmış kaplar, fırın ve atölye artıkları buranın atölye olarak kullanıldığını göstermektedir (Fig. 5).

Açık avluda ise daha sonra bekçi kulübesinin yapıldığı yerde bulunan havuzda (şimdi müze dükkânının altında kalmıştır), gelen toprak su içerisinde süzölmeye bırakılmakta, etrafında da hamurun içerisine katılacak maddeler için öğütücüler vb. araç gereç bulunmaktaydı. Birinci pişi-

3 Filiz Yenişehirlioğlu, “İstanbul-Tekfur Sarayı-Osmanlı Çini Fırınları ve Eyüp Çömlekçiler Mahallesi Yüzey Araştırmaları,” *Araştırma Sonuçları Toplantısı* 12 (1995): 535–66; Filiz Yenişehirlioğlu, “Tekfur Sarayı Çini Fırınları Plan Özellikleri,” *V. Ortaçağ ve Türk Dönemi Kazı ve Araştırmalar Sempozyumu: Bildiriler; 19–20 Nisan 2001* içinde, der. Sema Alpaslan (Ankara: Hacettepe Üniversitesi Edebiyat Fakültesi Sanat Tarihi Bölümü, 2001), 179–92; Filiz Yenişehirlioğlu, “Tekfur Sarayı Çini Fırınları Kazısı 1995–2001,” *Kazı Sonuçları Toplantısı* 24, no. 1 (2003): 329–44; Filiz Yenişehirlioğlu, “Archaeology in Istanbul and the Excavations at Tekfur Palace, Byzantine and Ottoman Istanbul in the 15th century,” *İstanbul Üniversitesi 550. Yıl Uluslararası Bizans ve Osmanlı Sempozyumu (XV. yüzyıl): 30–31 Mayıs 2003 / 550th Anniversary of the Istanbul University International Byzantine and Ottoman Symposium (XVth century): 30–31 May 2003* içinde, der. Sümer Atasoy (İstanbul: İstanbul Üniversitesi, 2004), 265–79; Filiz Yenişehirlioğlu, “Tekfur Sarayı Çinileri ve Eyüp Çömlekçiliği,” *Anadolu’da Türk Devri Çini ve Keramik Sanatı* içinde, der. Gönül Öney ve Zehra Çobanlı (İstanbul: T.C. Kültür ve Turizm Bakanlığı, 2007), 349–64.; Filiz Yenişehirlioğlu, “Les fours et la production de céramiques du Palais de Tekfur à Istanbul,” *Actas des VIII Congresso Internacional de Cerámica Medieval en el Mediterráneo: Ciudad Real-Almagro; del 27 de febrero al 3 de marzo de 2006* içinde, der. Juan Zozaya vd., vol. 2 (Ciudad Real: Asociación Española de Arqueología Medieval, 2009), 617–32.

4 Wolfgang Müller-Wiener, *İstanbul’un Tarihsel Topografyası* (İstanbul: Yapı Kredi Yayınları, 2001).

rimden sonra boyanan çinilerin sırları da bu bölümde parçaların üzerine sürülmekteydi (Fig. 6).

Kazı sonucu elde edilen bilgiler ve kazı malzemeleri üzerinde yapılan kimi arkeometri analizleri, Tekfur Sarayı üretimi ile ilgili çok yeni bilgiler edinilmesini sağlamıştır. Birinci olarak bu üretimin sarayın içindeki fırınlarda yapıldığı belirlenmiş, üretim sürecini bize kanıtlayan aletler ve malzemeler bulunmuştur. İkinci olarak burada sadece duvar çinisi değil, günlük kullanım için sırlı ve sırsız evanınin de üretildiği ilk kez belirlenmiştir (Fig. 7). Atölyede çalışanların kullandıkları tütün lüleleri ve Kütahya kahve fincanları (Fig. 8) buluntuları, buradaki ustaların günlük yaşamını canlandırmaktadır. Kütahya fincanları yanı sıra Çanakkale tabak parçaları da atölyede kullanılan değişik seramik örneklerinin olduğunu göstermiştir.

Alanda bulunan çini parçacıkları ise İznik üslubunda bezeme ve kompozisyon özellikleri göstermektedir. Ancak, hamurlarında farklılıklar görülür. İznik üretimine en yakın sert, gözeneksiz, kaolin içeren beyaz hamur yanı sıra çabuk ufalanan iki farklı hamur tipi daha çıkmıştır. Bu hamurlar üzerinde Prof. Dr. Emel Geçkinli'nin yaptığı analizler, hamur kalitesinin kil oranı fazla Kütahya üretimine yakın olduğunu ortaya çıkarmıştır. Bu parçalar birbirine sürüldüğü zaman çok çabuk toz haline gelmektedir. Ayrıca Tekfur Sarayı çinilerinde kullanılan sarı renk de büyük olasılıkla Kütahyalı ustalar tarafından İstanbul'a getirilmiş olmalıdır.

Çini, sırlı ve sırsız seramik üretimi sonrası burası başka üretimler için de kullanılmıştır. Ateşlik içinde, dışında ve sarayın dışında on dokuzuncu yüzyılda inşa edilen evlerin alt kısmında depolanmış olarak bulunan çok sayıda değişik boyutlardaki potalar ise, burada pota üretimini de göstermektedir. Arşiv belgeleri de bu üretimin varlığını kanıtlamıştır (Fig. 9).

On dokuzuncu yüzyıl başında bu bölgede cam üretimine de başlanmıştır. Eğrikapı, on yedinci yüzyıldan beri camcılarının toplandığı bir bölge olmuştur. On dokuzuncu yüzyılda sarayın doğu ve kuzey tarafındaki duvarlarının dışında cam fırınlarının olduğu, çevrede yaşayanlar tarafından da aktarıldığı gibi, doğu taraftaki sokağın isminin Şişehane olması da ayrı bir veri oluşturmaktadır (Fig. 10). Ayrıca Mamboury, İstanbul kitabında, bu cam atölyelerinin kapandığını ve fırın atıklarının saray avlusuna atıldığını yazmaktadır.<sup>5</sup> 1955 yılında yapılan avlu ve kapalı alandaki temizleme çalışmaları sırasında toprakta karışımlar da olmuştur.<sup>6</sup> On dokuzuncu yüzyıl ithal cam ve porselenler de bu karışık dolgu tabakalarından çıkmıştır. Ayrıca, on dokuzuncu yüzyılda atölye olarak kullanıldığını belirlediğimiz alanda bir ev inşa edilmiş olduğu, buradan çıkan kimi buluntulardan da anlaşılmaktadır. Alanda büyük olasılıkla 1894 depremi nedeniyle oluşan kaymalara da rastlanmıştır ki bu nedenle stratigrafik bir analiz yapmak, pek mümkün olmamıştır.

## Müzeleştirme

Tekfur Sarayı'nın müze olarak düzenlenmesine karar verildiği zaman, bu müzenin üç ana hedefi olması düşünülmüştür. Yapının zaten İstanbul'da dört duvarı özgün olarak kalmış tek Bizans Dönemi sivil mimari örneği olarak kendisinin müze olduğu ve bu nedenle yapının mimarisini engellemeyecek bir düzenlemenin yapılması; ikincisi buranın çevrede oturanlar ile uzun yıllardır süren mekânsal bir bağlantısının olması dolayısıyla bir mahalle müzesi niteliği taşıması; üçüncüsü de İstanbul'da özgün bir üretimin değişik aşamalarının takip edilebildiği bir yer olmasıdır.<sup>7</sup>

<sup>5</sup> Ernest Mamboury, İstanbul Touristique (İstanbul: Çituri Biraderler Basımevi, 1951).

<sup>6</sup> Yapıyı 1955 yılındaki 10. Milletlerarası Bizans Kongresi için hazırlayan Mimar Cahide Tamer ile kendi evinde yapılan söyleşiden, İstanbul, 1993.

<sup>7</sup> Müzeleştirme çalışmaları Prof. Dr. Sümer Atasoy ile 2017–2019 yılları arasında, Atatürk Kitaplığı Müdür Yardımcısı Osman Ocak'ın da katkılarıyla yürütülmüştür.

### *Avlu (Fig. 11)*

Günümüzde saraya giriş noktası her ne kadar özgün yeri olmasa da sokaktan ilk kez avluya girilir. Müze olması nedeniyle kimi yapılar ek olarak inşa edilmiştir. Müzeye giriş olarak bir giriş kısmı ve bürolar, restorasyon sırasında yapının dışında inşa edilmiştir. Girişteki ekranda müzeyi tanıtıcı bir film döner. Avluya girildiğinde doğu tarafına müze dükkânı ve tuvaletler inşa edilmiştir. Kuzeyde de bir kafe kısmı yer alır. Batı kısmında ise saraya ait mimari plastik eserler sergilenmektedir. Yerinde bulunan ve İstanbul Arkeoloji Müzeleri'nden gelen sütun ve paye başlıkları gibi büyük parçalar burada sergilenmektedir. Osmanlı Dönemi'ne ait tonozlu olduğu anlaşılan tek mekânlı bir yapı kalıntısı da burada bulunmaktadır.

### *Zemin Kat (Fig. 12)*

Yapının giriş katı müze ile ilgili genel bilgilerin verildiği bir bölüm ve kazılar sırasında bulunan iki çini fırının külhanlarının gösterilmesine ayrılmıştır. Genel bilgiler için, interaktif ekranda kazı çalışmaları ve kazıda çıkarılan eserlerin buluntu yerleri gösterilmektedir. Ayrıca bir pano da yapının İBB tarafından gerçekleştirilen restorasyon çalışmaları, plan, kesit ve fotoğraflarla gelen izleyiciyi bilgilendirmektedir.

Külhan kısmında ise, A2 fırın külhanının üstüne bir hologram yapılmış ve böylece fırın çini ve çömlerlerin pişirilmesi sırasında nasıl dolduruluyor ve yanıyordu adım adım yükselen hareketli bir görüntü oluşturulmuştur. Ayrıca, bu kısımda bir de çizim panosu yapılmış ve fırın bölümleri tanımlanmıştır.

### *Birinci Kat (Fig. 13-14)*

Yapının yıllarca mahalleli tarafından görülen, zaman zaman içine girilen, çevresinde çini parçaları, lüleler vb. buluntuları çocukken keşfettikleri, avlusunda oynadıkları bir yer olması nedeniyle, yapının mahalle ile olan ilişkisini göstermek için bir interaktif pano hazırlanmıştır. Mahalledeki diğer önemli yapılar bu interaktif haritada gösterilmektedir. Dron ile yapılan kısa video çekimleri ve yapılar hakkında kısa bilgiler, seçilen yapılara göre ekranda görünmektedir. Böylece ziyaretçiye mahalle tanıtılmakta ve yüzyıllar içinde burada kimler, nasıl yaşamışlar bir bilgi verilmektedir.

### *Çömler (Fig. 7)*

Kazıdan çıkan malzemeler kullanım amaçlarına göre ve üretim süreçlerini gösterecek biçimde vitrinlere yerleştirilmiştir. Fırın içindeki rafları tutan makaralar, çömlek ve çinilerin pişme sırasında birbirine yapışmaması için kullanılan üçgen sırtlar veya çimdikler, mermer öğütme kapları, içinde sırça veya astar boya kalmış kap parçaları veya ağızları, değişik amaçlar için kullanılan sırsız kapların kulpları, tornada çekilecek olan eserin büyüklüğüne göre hamurun miktarını belirleyen üstü yazılı çömlek, imalat sürecinin değişik aşamalarında kullanılan malzemeleri tanımlar.

Kazıda çıkan ve Tekfur Sarayı fırınlarında üretilen sırlı ve sırsız çömlek örnekleri tam parça olarak ele geçmese de ayak ve ağız kısımları ile gövde parçaları bu tip üretimi tanımlamıza kolaylık sağlar. Çömlek üretiminin nasıl yapıldığını gösteren 1582 tarihinde, Sultan III. Murat'ın Şehzadesinin sünnet düğünü şenliklerini resmeden ve Topkapı Sarayı Müzesinde bulunan (TSM H1344) Surname-i Hümayun isimli minyatürlü el yazmasında yer alan çömlekçiler, film olarak anime edilmiş ve o dönem üretiminin nasıl yapıldığı canlandırılmaya çalışılmıştır. Ayrıca, günümüzde çömlek üreten bir ustanın filmi ile de her iki üretim biçimi arasında çok fark olmadığı gösterilmiştir.

### *Çiniler (Fig. 6)*

Kazı alanında bulunan Tekfur Sarayı imalatı çinileri küçük parçacıklar veya bozuk parçalar olarak ele geçmiştir. Tekfur Sarayı üretimi desen ve renklerine sahiptirler. Bu parçaların bütün görünümünün nasıl olduğunu göstermek için İstanbul Arkeoloji Müzelerinden örnekler alınmıştır.

Çinilerin fırında alacakları renk tonlamasının oluşup oluşmadığını anlamak için fırın içine konulan, üstü değişik renklerle çizili küçük parçalar da bulunmuştur. Günümüzde çini imalatının nasıl yapıldığını gösteren bir film, izleyicilere gösterilmektedir.

İnteraktif bir pano ile gezenlerin çini karo boyamasını dijital olarak kendileri yaparak, bireysel deneyimleme yöntemiyle çinilerin desen ve renk algılaması sağlanmaktadır. Bu, çocuklar kadar büyüklerin de ilgisini çeken bir uygulama olmuştur.

### *Potalar (Fig. 9)*

Tekfur Sarayı çini imalatının 1750'lerden sonra bitmesi ile bu bölgede pota imalatına geçilmiştir. Yaklaşık 3000 adet pota, değişik boyutlarda, iç içe geçmiş, tek başına, küller arasında, sarayın dışındaki on dokuzuncu yüzyıl evlerinin altında bulunmuştur. Potaların konik biçimleri ve farklı boyutlarda olmaları değişik amaçlarla kullanıldığını göstermektedir.

### *Lüle ve Kahve Fincanları (Fig. 8)*

Tekfur Sarayı atölyelerinde üretilmediği halde kazı alanında çok sayıda Kütahya fincanları ve tütün lüleleri bulunmuştur. Çömlek ve çinilerle aynı tarihlendirmelere sahip lüle ve fincanlar büyük olasılıkla burada çalışanlar tarafından kullanılmaktaydı. Bazı geç tarihli örneklerin ise on dokuzuncu yüzyılda burada yer alan konuttan geldiği düşünülebilir. Lüleler, Eyüp Çömlekçiler Mahallesi yüzey araştırmaları ve sondajlarda çıkanlarla benzer özellikler gösterir. Lüleler üzerine bezemelerin nasıl yapıldığını göstermek için İstanbul Belediye Müzesi (Yıldız Sarayı kompleksi içinde bulunan bu müze günümüzde kapatılmış olup malzemeler Atatürk Kitaplığı depolarında saklanmaktadır) koleksiyonundan, makara tarzı, ıslak hamur üzerinde iz bırakan aletler de sergilenmiştir. Kahve fincanları da kırık parçalar olduğundan, İstanbul Belediye Müzesinden tam örneklerle ve beraber sergilenmesi uygun görülmüştür.

### *Çanakkale ve Kütahya Tabakları*

Bir üretim yerinde örnek olsun diye farklı üretim merkezlerinden gelen parçalar da bulunabilir. Böyle bakıldığında, kazılarda çıkan Çanakkale tabak parçaları ilgi çekicidir. On dokuzuncu yüzyıl Kütahya seramik parçaları ise yukarıda sözü edilen on dokuzuncu yüzyıl evinden kalmış olmalıdır.

### *Eyüp Üretimi*

On beşinci yüzyıldan beri varlığı bilinen Eyüp Çömlekçiler Mahallesi'nde, sırlı ve sırsız kırmızı hamurlu çömlekler üretiliyordu. 1936 yılında son çömlekçi atölyesinin kapanmasına kadar burada İstanbul'un günlük kullanımı için kap, kâse, testi, vazo, saksı, küp, çaydanlık vb. evani üretiliyordu. Kırmızı hamurlu ve kalın cidarlı olan bu üretim örneklerinden Tekfur Sarayı kazılarında da ele geçmiştir.<sup>8</sup> Atölyede kullanılan veya on dokuzuncu yüzyıl evi içinde kullanı-

8 Tekfur Sarayı kazıları sırasında Eyüp Çömlekçiler Bölgesi'nde de yüzey araştırmaları yapılmıştır. Bkz. Filiz Yenişehirlioğlu, "Eyüp Çömlekçiler Mahallesi Çalışmaları," *Tarihi, Kültürü ve Sanatıyla III. Eyüpsultan Sempozyumu: Tebliğler; 28-30 Mayıs 1999* içinde (İstanbul: Eyüp Belediyesi, 2000); Filiz Yenişehirlioğlu, "Eyüp'te Bir Çömlekçi Ailesi," *Tarihi, Kültürü ve Sanatıyla V. Eyüpsultan Sempozyumu: Tebliğler; 11-13 Mayıs 2001* içinde (İstanbul:

lan bu örneklerden parçalar, günümüzdeki inşaatlar sırasında Eyüp Çömlekçiler Mahallesi'ndeki evlerin bahçelerinden halen çıkmaktadır. Bu örnekler de müzede bir video aracılığıyla ve bir söyleşi ile gösterilmekte, böylece insanların kendi bahçelerinde de bulunabilecek örnekler dikkat çekilmeye çalışılmaktadır.

### *Staffordshire Tabakları*

İngiltere'nin Staffordshire bölgesinde on sekizinci yüzyıldan sonra endüstri tipi seramik üretimi başlamıştır. Spode, Minton ve Wedwood gibi markalar, özellikle Orta Doğu ve Balkan ülkelerine ihracat yapmaktaydı. Yumuşak porselen denen ve tam porselen olmayan bu imalat, porselene benzediği ve daha ucuz olduğu için özellikle tercih edilmekteydi. Kızların çeyizlerine konulan bu tabakların kimi örneklerinden parçalar halinde Tekfur Sarayı kazılarında da çıkmıştır. İstanbul Belediyesi Müzesi tam parçalarla beraber sergilenmiştir.

### *Cam (Fig. 10)*

On dokuzuncu yüzyılda Tekfur Sarayının dışında, kuzey ve doğu tarafında cam atölyeleri kurulmuştur. Zaman içinde bu atölyelerin kapanması ile oralardan gelen atık toprak içinde kazılar sırasında cam buluntular ve cam atık sırcaları ele geçmiştir. On sekizinci yüzyıla tarihlenebilecek kulplu bir cam matara en önemli parçalardandır. Ayrıca çok sayıda kandil dipleri de bulunmuştur.<sup>9</sup> On dokuzuncu yüzyıl ithal cam tabaklar da kazılarda ele geçmiştir. Sanayi öncesi cam üflenerek üretiliyordu. Bunu göstermek için, Surname-i Hümayun'dan camcılarını gösteren minyatürlü sayfa anime edilmiş ve camların yanındaki ekranda sürekli gösterilmektedir.<sup>10</sup>

### *İkinci Kat (Fig. 15)*

İkinci kat, çini panoların reproduksiyonuna ayrılmıştır. Burada sergileme için müzeye getirilemeyen ve İstanbul'daki yapılarda bulunan çini pano ve karolar İznik Vakfı tarafından yeniden üretilmiştir. Kandilli Camisi mihrabı ve Fransa Louvre Müzesi'nde bulunan pano bunlar arasındadır. Tekfur Sarayı üretimini gösteren çini karolar da burada yer alır. Hekimoğlu Ali Paşa Camisi'nde bulunan kaligrafik pano ise dijital olarak gösterilmektedir. Ayrıca büyük bir dünya haritası üzerinde, Tekfur Sarayı çinilerinin bulunduğu Osmanlı Dönemi'nde Kahire ve Tunus gibi kentlerdeki örnekler interaktif olarak ulaşılabilmektedir. Avrupa müzeleri ve İstanbul'daki yapılarla ilgili bilgiler de bu interaktif panodan öğrenilebilir.

### *Bizans'ta Günlük Yaşam (Fig. 16)*

Yapının bir Bizans Dönemi yapısı olması nedeniyle, buradaki yaşamı canlandırabilecek kimi bilgilerin olması gerektiği düşünülmüştür. İdeal olan İstanbul'dan zaman içinde giden Bizans Dönemi eserlerinin tekrar burada sergilenebilmesidir. Ancak bu imkânsız olduğundan, Bizans'ta günlük yaşamı canlandırmak için interaktif büyük bir dijital pano yapılmıştır. İstanbul Ayasofya, Kariye Camisi, İstanbul Mozaik Müzesi, İstanbul Arkeoloji Müzeleri ve Topkapı Sarayı Kütüphanesi on üçüncü yüzyıla tarihlenen bir el yazmasından yararlanarak günlük yaşama ait

Eyüp Belediyesi, 2002), 66–72.

9 Ömür Bakırer, "Tekfur Sarayı Cam Buluntuları," *V. Ortaçağ ve Türk Dönemi Kazı ve Araştırmalar Sempozyumu: Bildiriler; 19–20 Nisan 2001* içinde, der. Sema Alpaslan (Ankara: Hacettepe Üniversitesi Edebiyat Fakültesi Sanat Tarihi Bölümü, 2001), 41–56; Ömür Bakırer, "Tekfur Sarayı Kazı Buluntularından Bir Cam Kap," *VII. Ortaçağ ve Türk Dönemi Kazı ve Araştırmaları Sempozyumu Bildirileri: 7–8–9 Nisan 2003, İstanbul* içinde, der. Gülgün Koroğlu (İstanbul: Mimar Sinan Güzel Sanatlar Üniversitesi, 2003), 42–48.

10 Topkapı Sarayı Müzesi, Hazine Nr. 1344.

görüntüler seçilmiştir. İnteraktif pano aracılığıyla, meslekler, çocuklar, oyunlar, taht, mücevher vb. konular, seçildiğinde, büyük ekranda görülmekte ve böylece Bizans günlük yaşamı, sınırlı da olsa canlandırılmaya çalışılmaktadır.

### *Kule (Fig. 17)*

Sarayla bağlantısı olan kulenin geçiş kısmına, İstanbul Arkeoloji Müzeleri tarafından yapılan restorasyon öncesi kazılarda ele geçen seramik parçaları, cam altına, geçiş yerine konmuştur. Bu parçalar, fırınlarda yapılan üretimin yoğunluğu hakkında bilgi verir.

Kulede yer alan dijital küpün her bir kare yüzeyinde ise ayrı bir çini deseni bulunur. Karşılıklı iki panodan işletilebilen görüntüler sayesinde karolarda desen ve kompozisyon nasıl oluşur, izleyici görsel olarak yakından bunu deneyimler (Fig. 18).

## Sonuç

1955 yılında, İstanbul'da toplanacak Uluslararası Bizans Kongresi için, mimar Cahide Tamer tarafından temizlenen ve gerekli güçlendirmeler yapılan yapıya, mimar tarafından uzmanlık alanına saygı nedeniyle restorasyon çalışmalarında bulunulmamış ve yapının uzun yıllar temiz ve sağlam bir kültürel miras olarak korunması amaçlanmıştır. Tekfur Sarayı, Ayasofya Müzesine bağlı olarak yıllarca kapalı tutulmuş ve geniş turist gruplarına açılmadan özel ziyaretçiler tarafından gezilebilmiştir. Kapalı olması, özellikle mahallede farklı biçimlerde yapıya giren ve sur duvarları ile yapının duvarları arasındaki koridorlarla, avluda, alanın bekçisinin itirazlarına rağmen, oynayan çocukların yapıyı keşfetmelerini tabii ki engellememiştir. Ayrıca, yapıdaki kazılar sırasında, mahalle kahvesinde yapılan sohbetlerde ve yapıda çalıştığımızı görüp içeriye gelen mahallelilerle yapılan konuşmalarda, buranın canlı bir hafıza mekânı olarak devam ettiği anlaşılmıştır. Yol ve benzeri çalışmalar sırasında buldukları, gördükleri çini parçalarını anlatmışlar, son cam atölyesinde çalışan ustalar atölyenin apartmanlar arasında kalan yerini göstermişler, böylece mahalle ve yapı arasındaki organik bağı anıları ve yaşadıklarıyla çok güzel yansıtmışlardır.

Tekfur Sarayı'nın restore edilmesi konusu Fatih Belediyesi tarafından daha önceleri de gündeme gelmiş ancak bundan vaz geçilmiş, daha sonra Fatih Belediyesi buranın kullanım tahsisini İstanbul Büyükşehir Belediyesine devretmiştir. Yapının restorasyonu 2014 yılında bitmiş ve yapıdaki mimari izlere dayanılarak, yıkık kat araları ve çatı yeniden yapılmış, çevre duvarları düzeltilmiş vb. restorasyon çalışmaları yapılmıştır. Restorasyon raporu İBB İnşaat Dairesinde bulunmaktadır. Yapıya nasıl bir ikinci fonksiyon verileceğine karar verilemediğinden bir süre yapı boş kalmıştır. Daha sonra ise yapıdaki kazı çalışmalarıyla İstanbul'da bir çini üretim merkezi olması ön plana çıkmış ve bu kapsamda müzeleştirme çalışmaları başlamıştır. Kazılarda ele geçen malzemelerin kullanılarak, özgün yerinde eğitici bir amaçla sergilenebilmesi her zaman mümkün olmamaktadır. Dolayısıyla Tekfur Sarayı Müzesi, İstanbul tarihi kapsamında tek yapı ölçeğinde farklı katmanları dile getiren bir müze olmuştur. Yapının yer aldığı Bizans Dönemi kara surlarının yeri ile başlayan bu süreçte, yapının İstanbul'da dört duvarı kalmış tek sivil mimari örneği olması, yapının mimarisi, tuğla bezemeleri Bizans Dönemi'nin farklı yıllarına gönderme yapmaktadır. Osmanlı Dönemi çini fırınları, çini, sırlı ve sırsız seramik üretimi ile daha sonra pota üretimi yapılan bir yer olması aynı yerin hikâyesini devam ettirmiş, daha sonraki kullanım amaçlarını gösteren buluntular da yapının gizemini arttırmıştır. Bu tür tek yapı ölçeğindeki kültürel miras verilerinin derlenerek hikâyeleştirilmesi ve müze biçiminde bu verilerin sergilenmesi müzecilik kapsamında örnek bir çalışma olmuştur.

Sonuç olarak, Tekfur Sarayı Müzesi, İstanbul'da sınırlı bir çevreyi ayrıntıları ile tanıtan, buradaki üretim süreçleri hakkında bilgi veren, üretimin İstanbul'daki diğer kullanımlarını gösterdiği gibi yurt dışı örnekleriyle de mahalleyi uluslararası bir coğrafya ile ilişkilendiren, üretimin değişik aşamalarını göstererek ve canlandırarak bütüncül bir bilgi paylaşımı ve deneyimlemesi sağlayan bir müze olmuştur.





Fig. 1. Tekfur Palace Museum (Tekfur Palace Museum Archive).  
Fig. 1. Tekfur Sarayı Müzesi (Tekfur Sarayı Müzesi Arşivi).

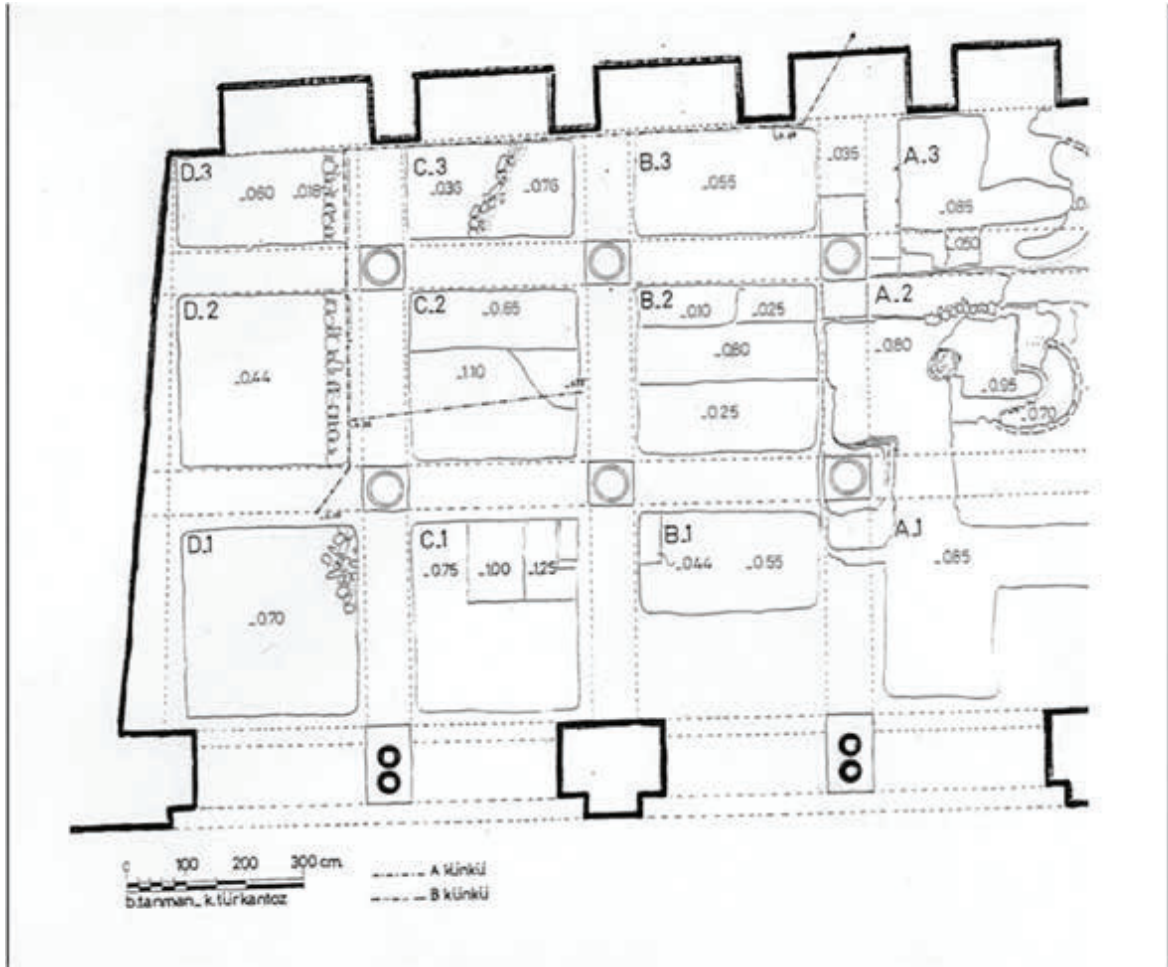


Fig. 2. Tekfur Palace excavation site (Filiz Yenişehirlioğlu).

Fig. 2. Tekfur Sarayı kazı alanı (Filiz Yenişehirlioğlu).

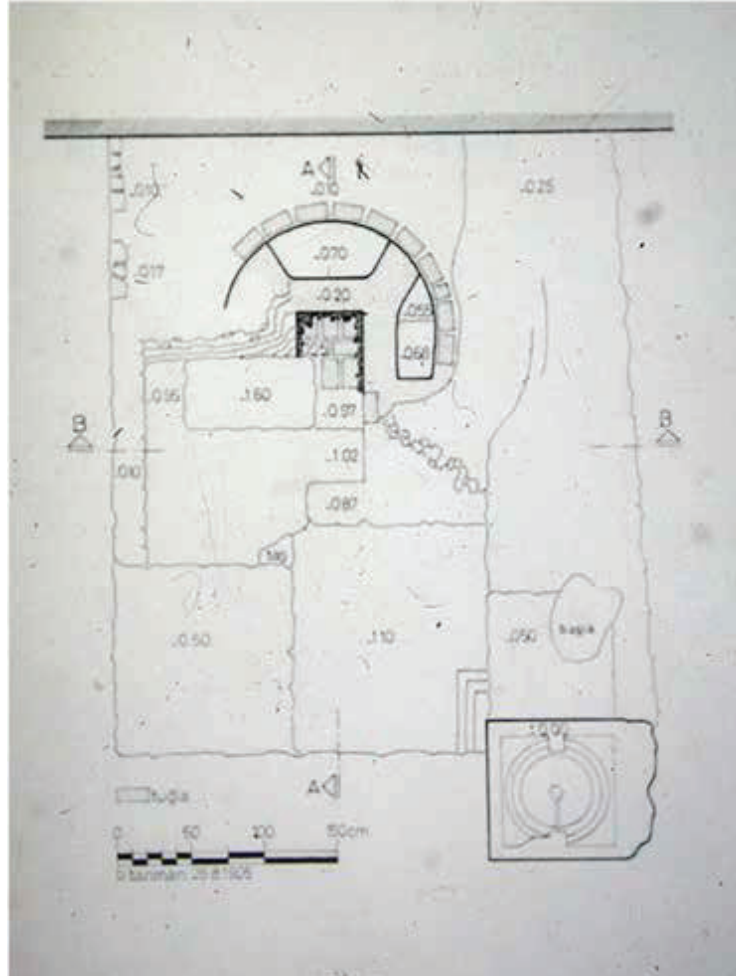


Fig. 3. A2 kiln firebox (Filiz Yenişehirliođlu).

Fig. 3. A2 fırın ateşliđi (Filiz Yenişehirliođlu).



Fig. 4 Kiln material (Filiz Yenişehirlioğlu).  
Fig. 4 Fırın malzemeleri (Filiz Yenişehirlioğlu).



Fig. 5. Finds from the workshops (Filiz Yenişehirliođlu).  
Fig. 5. Atölye buluntuları (Filiz Yenişehirliođlu).



Fig. 6. Tile fragments (Filiz Yenişehirlioğlu).  
Fig. 6. Çini parçaları (Filiz Yenişehirlioğlu).



Fig. 7. Glazed and unglazed utensils fragments (Filiz Yenişehirliođlu).  
Fig. 7. Sırlı ve sırsız evani parçaları (Filiz Yenişehirliođlu).



Fig. 8. Coffee cups and pipes (Filiz Yenişehirliođlu).  
Fig. 8. Fincan ve lüleler (Filiz Yenişehirliođlu).

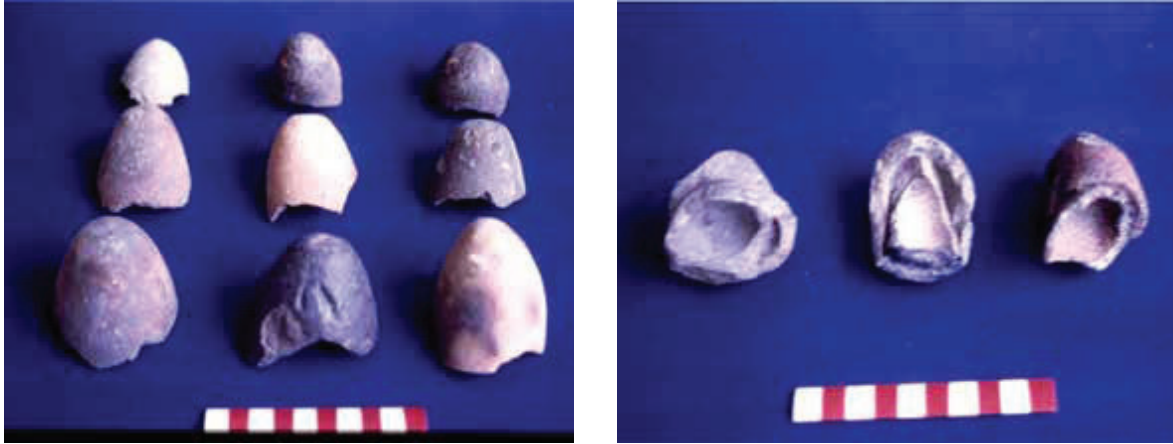


Fig. 9. Crucibles (Filiz Yenişehirlioğlu).  
Fig. 9. Potalar (Filiz Yenişehirlioğlu).



Fig. 10. Ottoman production (left), imported glass (right) (Filiz Yenişehirlioğlu).  
Fig. 10. Osmanlı üretimi (Solda), İthal camlardan (Sağda) (Filiz Yenişehirlioğlu).





Fig. 11. Courtyard (Tekfur Palace Museum Archive).  
Fig. 11. Avlu (Tekfur Sarayı Müzesi Arşivi).



Fig. 12. Ground floor (Tekfur Palace Museum Archive).  
Fig. 12. Zemin kat (Tekfur Sarayı Müzesi Arşivi).



Fig. 13. First floor (Tekfur Palace Museum Archive).

Fig. 13. Birinci kat (Tekfur Sarayı Müzesi Arşivi).



Fig. 14. Cups (Tekfur Palace Museum Archive).  
Fig. 14. Fincanlar (Tekfur Sarayı Müzesi Arşivi).

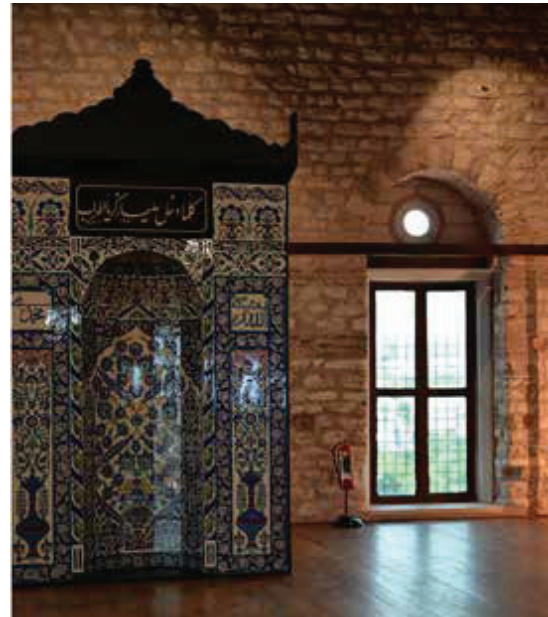


Fig. 15. Second floor (Tekfur Palace Museum Archive).  
Fig. 15. İkinci kat (Tekfur Sarayı Müzesi Arşivi).



Fig. 16. Daily life in the Byzantine period (Tekfur Palace Museum Archive).  
Fig. 16. Bizans'ta gnlk yařam (Tekfur Sarayı Mzesi Arřivi).



Fig. 17. Entrance to the tower (Tekfur Palace Museum Archive).  
Fig. 17. Kuleye geiř (Tekfur Sarayı Mzesi Arřivi).

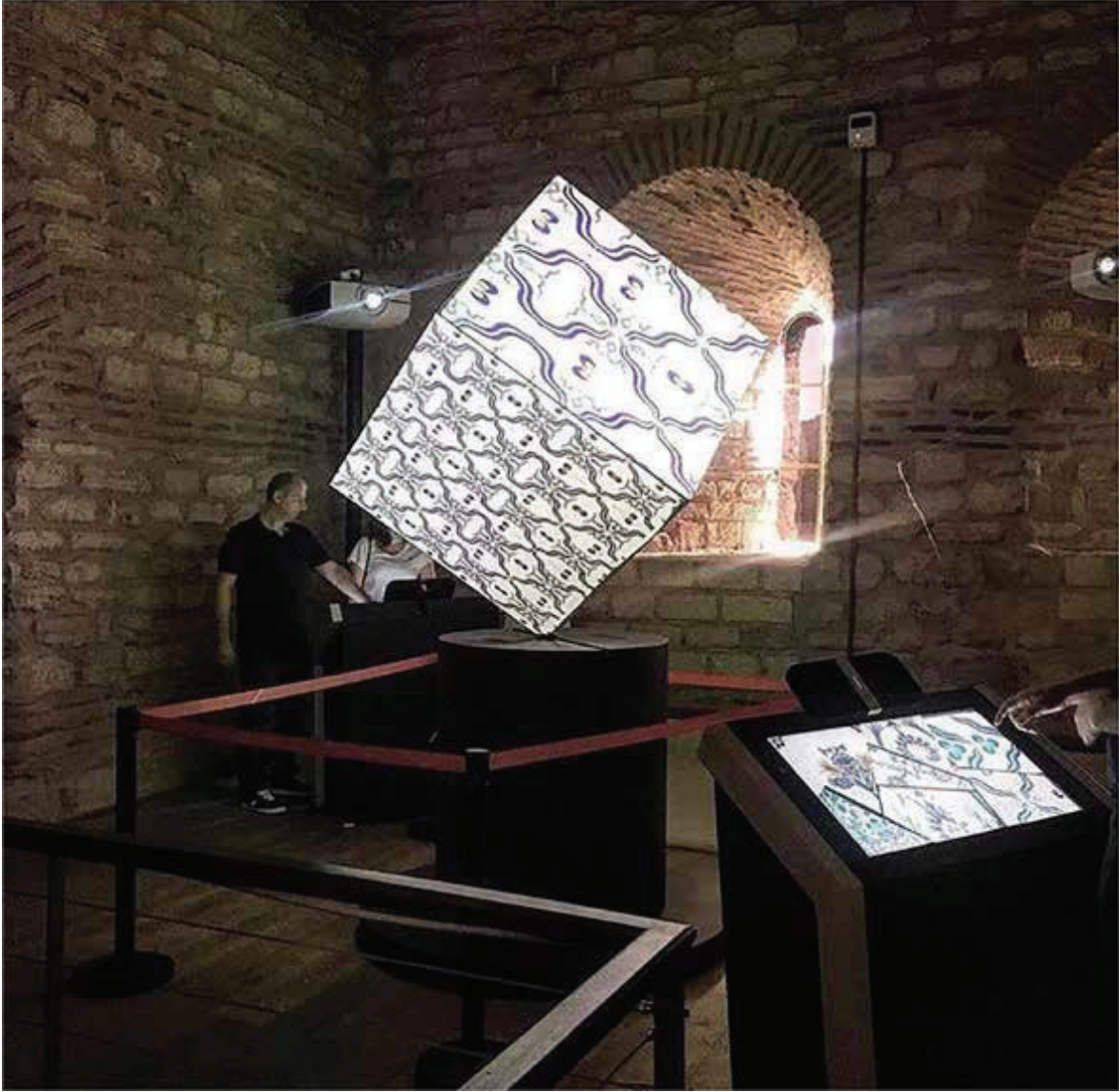


Fig. 18. Interactive cube (Tekfur Palace Museum Archive).

Fig. 18. İnteraktif küp (Tekfur Sarayı Müzesi Arşivi).

## Bibliography - Kaynakça

- [Altınay], Ahmet Refik. "İznik Çinileri." *Darülfünun Edebiyat Fakültesi Mecmuası* 8, no. 4 (1932): 36–53.
- Bakırer, Ömür. "Tekfur Sarayı Cam Buluntuları." In *V. Ortaçağ ve Türk Dönemi Kazı ve Araştırmalar Sempozyumu: Bildiriler: 19–20 Nisan 2001*, edited by Sema Alpaslan, 41–56. Ankara: Hacettepe Üniversitesi Edebiyat Fakültesi Sanat Tarihi Bölümü, 2001.
- . "Tekfur Sarayı Kazı Buluntularından Bir Cam Kap." In *VII. Ortaçağ ve Türk Dönemi Kazı ve Araştırmaları Sempozyumu Bildirileri: 7–8–9 Nisan 2003, İstanbul*, edited by Gülgün Koroğlu, 42–48. İstanbul: Mimar Sinan Güzel Sanatlar Üniversitesi, 2003.
- Mamboury, Ernest. *İstanbul Touristique*. İstanbul: Çituri Biraderler Basımevi, 1951.
- Öney, Gönül. *Türk Çini Sanatı / Turkish Tile Art*. İstanbul: Yapı ve Kredi Bankası, 1976.
- Yenişehirlioğlu, Filiz. "Archaeology in İstanbul and the Excavations at Tekfur Palace, Byzantine and Ottoman İstanbul in the 15th century." In *İstanbul Üniversitesi 550. Yıl Uluslararası Bizans ve Osmanlı Sempozyumu (XV. yüzyıl): 30–31 Mayıs 2003 / 550th Anniversary of the İstanbul University International Byzantine and Ottoman Symposium (XVth century): 30–31 May 2003*, edited by Sümer Atasoy, 265–79. İstanbul: İstanbul Üniversitesi, 2004.
- . "İstanbul-Tekfur Sarayı-Osmanlı Çini Fırınları ve Eyüp Çömlekçiler Mahallesi Yüzey Araştırmaları." *Araştırma Sonuçları Toplantısı* 12 (1995): 535–66.
- . "Tekfur Sarayı Çini Fırınları Plan Özellikleri." In *V. Ortaçağ ve Türk Dönemi Kazı ve Araştırmalar Sempozyumu: Bildiriler: 19–20 Nisan 2001*, edited by Sema Alpaslan, 179–92. Ankara: Hacettepe Üniversitesi Edebiyat Fakültesi Sanat Tarihi Bölümü, 2001.
- . "Tekfur Sarayı Çini Fırınları Kazısı 1995–2001." *Kazı Sonuçları Toplantısı* 24, no. 1 (2003): 329–44.
- . "Tekfur Sarayı Çinileri ve Eyüp Çömlekçiliği." In *Anadolu'da Türk Devri Çini ve Keramik Sanatı*, edited by Gönül Öney and Zehra Çobanlı, 349–64. İstanbul: T.C. Kültür ve Turizm Bakanlığı, 2007.
- . "Eyüp Çömlekçiler Mahallesi Çalışmaları." In *Tarihi, Kültürü ve Sanatıyla III. Eyüpsultan Sempozyumu: Tebliğler; 28–30 Mayıs 1999*. İstanbul: Eyüp Belediyesi, 2000.
- . "Eyüp'te Bir Çömlekçi Ailesi." In *Tarihi, Kültürü ve Sanatıyla V. Eyüpsultan Sempozyumu: Tebliğler; 11–13 Mayıs 2001*, 66–72. İstanbul: Eyüp Belediyesi, 2002.
- . "Les fours et la production de céramiques du Palais de Tekfur à İstanbul." In *Actas des VIII Congreso Internacional de Cerámica Medieval en el Mediterráneo: Ciudad Real-Almagro; del 27 de febrero al 3 de marzo de 2006*, edited by Juan Zozaya, Manuel Retuerce, Miguel Ángel Hervás, and Antonio de Juan, 617–32. Vol. 2. Ciudad Real: Asociación Española de Arqueología Medieval, 2009.
- Müller-Wiener, Wolfgang. *İstanbul'un Tarihsel Topografyası*. İstanbul: Yapı Kredi Yayınları, 2001.

