



"Küçülen Şehirler"de Kentsel Yenileme için Yapılan Çalışmalar: Liverpool Örneği

Efforts for Urban Renewal in "Shrinking Cities": The case of Liverpool

Bengü Gök¹ , Zeynep Kerem Öztürk² 

Öz

Kentlerin yüzyıllar boyunca fiziksel, ekonomik, sosyo-ekonomik, demografik, sosyal ve kültürel olarak büyüyüp gelişmeleri doğal bir süreç olarak kabul edilmiştir. Bununla birlikte kentsel büyümenin çeşitli etkenlerden kaynaklanan tersi bir olgunun var olduğunu da görmekteyiz. 'Kentsel Küçülme' terimiyle adlandırılan bu olgu aslında yeni olmayıp çok boyutlu bir süreç olması nedeniyle kentlerin tarih boyunca gelişimindeki deneyimler sonucu bu yüzyılda belirginlik kazanmıştır. Şikago Okulundan beri şehirlerin ve şehir merkezlerinin gelişmesi ve küçülmesi ile oluşan kentsel dönüşümün bir yaşam döngüsünden kaynaklandığı doğal bir süreç olarak kabul edilmektedir. Özellikle ABD' de bunun nedenleri ve oluşumlarını analiz eden çalışmalar bazı kentlerin kaçınılmaz bir küçülme içinde olduğunu göstermektedir. Çok boyutlu bir süreç olan şehirlerin küçülmesinin nedenlerine yönelik farklı görüşler ortaya atılmakla birlikte görüşlerin hem fikir olduğu iki temel faktör, demografik yapıdaki değişim ve endüstriyel dönüşüm olarak belirmektedir. Nüfusun banliyölere yerleşmesi ile kent merkezlerinde yer alan konut yerleşimlerinin boşalması sonucu canlılığını yitirmiş alanlar boşluk olarak ortaya çıkmıştır. Kent merkezlerinde boşluklar olarak beliren büyük alanların benzerleri, teknolojik gelişmeler ve çevresel faktörlerin etkileşimiyle gelişen endüstriyel dönüşüm sonucunda meydana gelmektedir. Avrupa kentleri dünyanın diğer kıtalarında yer alan kentlere oranla 'küçülme' süreçlerini önceden deneyimlemiş ve küçülmeye karşı çözüm önerilerini geliştirme çalışmalarına daha önce başlamıştır. Çalışmanın yöntemi durum analizi ve literatür taramasına dayandırılmıştır. Avrupa'daki küçülen şehirler tarihçe, demografi, fiziksel konum, su ile ilişki, ticari yapı gibi veriler kapsamında betimsel analiz ile değerlendirilmiştir. Bu çalışmada küçülen şehirlerde etken olan önemli iki faktörün fiziksel ve mekânsal yansımaları olan 'banliyöleşme' ve 'endüstriyel dönüşüm' Liverpool kenti üzerinden ele alınmıştır. Liverpool'un küçülen şehirler kapsamından çıkmasını sağlayan ekonomik gelişim ve kentsel dönüşüm süreci incelenmiş ve yeniden canlandırılmasında rol oynayan parametreler ayrıntılı biçimde ortaya konulmuştur. Yapılan yatırımların tarihi çevreye saygılı olması, kentin ve kentlinin ihtiyacına cevap vermesi, kamusal faydayı gözetmesi ve dünya çapında bir çekim alanı haline dönüşmesi sonuçlardan bir kısmı olup bu tür kentler için model olabileceği varsayılmıştır.

Anahtar Kelimeler: Küçülen Şehirler, Liverpool, Kentsel Yenileme, Banliyöleşme, Endüstriyel Dönüşüm

ABSTRACT

The physical, economic, socio-economic, demographic, social and cultural growth and development of cities for centuries has been accepted as a natural process. However, we also see that there is a reverse phenomenon of urban growth, which is caused by various factors. This phenomenon, which is named as 'Urban Shrinkage', is not new and appears as a multidimensional process. The phenomenon called 'Shrinking Cities' has been experienced throughout history in the development process of cities but has gained prominence in this century. Since the Chicago School, it has been accepted as a natural process that the urban transformation that occurs with the development and shrinkage of cities and city centers stems from a life cycle. Studies analyzing the causes and occurrences of this, especially in the USA, show

¹ **Corresponding Author:** İstanbul Sabahattin Zaim Üniversitesi Halkalı Merkez, Halkalı 34303 Küçükçekmece/İstanbul, bengu.gok@izu.edu.tr, 0000-0001-6287-0376

² İstanbul Sabahattin Zaim Üniversitesi Halkalı Merkez, Halkalı 34303 Küçükçekmece/İstanbul, zeynep.keremozturk@izu.edu.tr, 0000-0001-7691-9126



that some cities are in an inevitable shrinkage. Different views have been put forward regarding the reasons for the shrinking of cities, which is a multidimensional process. The two main factors with which the views are agreed are the change in the demographic structure and the industrial transformation. The settlement of the population in the suburbs has caused the emptying of the residential settlements in the city centers and thus the areas that have lost their vitality to appear as voids. Like large areas that appear as gaps in city centers, they occur because of industrial transformation due to reasons such as technological developments and environmental factors. European cities have already experienced the 'shrinkage' processes compared to the cities in the world and have already started working on developing solution proposals. The methodology of the study is based on case analysis and literature review. Shrinking cities in Europe were evaluated with descriptive analysis within the scope of data such as history, demography, physical location, relationship with water, commercial structure. In this study, 'suburbanization' and 'industrial transformation', which are the physical and spatial reflections of two factors that are effective in shrinking cities, are discussed over the city of Liverpool. The economic development and urban transformation process that enabled Liverpool to get out of the scope of shrinking cities were examined and the parameters that played a role in its renewal were presented in detail. The investments made should be respectful of the historical environment, respond to the needs of the city and its inhabitants, consider public benefit, and become a world-class attraction are the outstanding parameters of all.

Keywords: Shrinking Cities, Liverpool, Urban Renewal, Suburbanization, Industrial Transformation

GİRİŞ:

Lewis Mumford, “The City In History: Its origins, Its transformations, and Its prospects” adlı kitabında toplumların ve şehirlerin Yunanca’dan yaratılmış özel terimlerle ifade edilen farklı evrelerden geçtiğini ileri sürmüştür. Buna göre şehir, önce “eopolis” iken “polis” olur ve sonra “metropolis”e dönüşür; “parasitopolis”, sonra “pathopolis” ve “tyrannopolis” olurken büyüme evresi gerilemeye başlar ve nihayet “nekropol- ölümler şehri” haline gelir (Mumford, 1961). Şehirlerin çöküşüne ilişkin bu yorumlar, her şehrin büyümeye, durgunlaşmaya ve sonra düşüşe, hatta yok olmaya mahkûm olduğu doğrusal bir kentsel evrim görüşüne dayanmaktadır.

Kentsel küçülme yeni bir olgu değildir. Küçülen şehirlerin bir olgu olarak kabul edilmesi ve uzmanlarca araştırmalar yapılmaya başlanıp bir kuramsal çerçeveye oturtulma çalışmaları bu yüzyılla birlikte başlamıştır (Pallagst, 2010). Küçülen şehirlerin küçülme nedenleri birçok araştırmacı tarafından farklı şekillerde ortaya konmuştur (Amin & Thrift, 1995), (Biswas vd., 2018), (Friedrichs, 1993), (Bontje, 2004), (Wiechmann, 2006), (T. Lang, 2016).

Çalışmanın amacı şehirlerin küçülme nedenlerinden “banliyöleşme” ve “endüstriyel dönüşüm” etkenlerine getirilecek çözüm alternatifleri ile aynı şehirlerin nasıl büyüme sürecine geçebileceğini ve kaliteli yaşam standartlarına ulaşabileceğini irdelemektir. Çalışmada bu iki etkene ilişkin farklı çözüm süreçlerini deneyimleyen ve başarılı olarak nitelenebilecek büyüme ivmesine ulaşan Liverpool şehri örnek olarak ele alınmıştır. Ele alınan kavramlar küçülme sürecini en erken deneyimleyen Liverpool şehri üzerinden açıklanmıştır. Liverpool 1940lardan beri yapılan uygulamalar ile dikkat çekici bir özelliğe sahiptir (Roberts & Sykes, 2008) (Nurse, 2017).

Çalışma nitel araştırmaya dayandırılmış veriler durum analizi ve literatür tarama yöntemleri ile elde edilmiştir. Dünyadaki küçülen şehir öyküleri çeşitli makale, kitap, gazete ve dergi yazıları aracılığı ile incelenmiştir. Küçülen şehirler tarihçe, demografi, fiziksel konum, su ile ilişki, ticari yapı gibi veriler kapsamında betimsel analiz ile değerlendirilmiştir. Derinlemesine incelemenin yapıldığı durum analizi Avrupa kıtasından Almanya ve İngiltere’deki küçülen şehirlerde yapılmıştır. Köln, Hamburg, Frankfurt, Hannover (Maliene vd., 2012), Leipzig (Rink vd., 2012), Manchester (Misselwitz, 2004) ve Liverpool bu şehirler arasındadır. İlgili şehirlerin seçilmesinin nedeni küçülen şehirler içerisinde yer almalarının yanı sıra benzer demografik geçmişleri, liman kenti olmaları, tarihlerindeki ticaretin limanlar üzerinden yapılmış olması, teknolojik gelişmeler nedeniyle limanların atıl alanlar haline gelmeleri ve bu şekilde endüstriyel dönüşümün deneyimlenmesiyle yeniden işlevlendirilen endüstriyel alanların bulunmasıdır. Liverpool şehrine küçülme tarihçesi, nüfus stabilizasyonu ve büyüme çalışmaları

sürecindeki yatırımların çeşitliliği, kentsel dönüşümü yöneten ortaklık modellerinin niteliği, tarihi ve kültürel mirası kullanma biçimine ek olarak hakkında yapılan araştırmaların yoğunluğu ve çeşitliliği nedeni ile çalışmada örnek vaka olarak yer verilmiştir.

1. "Küçülen Şehir" Olgusu

Küçülme süreci şehirlerin tarihinden ayrılamaz (Beauregard, 2003). Şikago Okulundan beri şehirlerin ve şehir merkezlerinin gelişmesi ve küçülmesinin, kentsel dönüşümün bir yaşam döngüsünden kaynaklandığı doğal bir süreç olarak görülmektedir. Küçülmeyi kentsel gelişimin yapısal, uzun vadeli bir bileşeni olarak görmek gerekmektedir.

Kentsel küçülme ve yaşam döngüleri birçok çalışmada kentsel gerileme, yaşam döngüsü yaklaşımını benimseyen analizlerle ilişkilendirilmektedir. Bu yaklaşım ve modern mahalle değişim teorileri ilk olarak 1920'lerde Şikago Sosyoloji Okulu'na kadar uzanır. Şikago Okulunda kentsel mahalleler ölçeğinde Robert Ezra Park, Ernest Burgess ve Louis Wirth gibi şehir sosyologlarının tümü, genellikle doğal sistemlere benzetmeler yaparak mahalle değişiminin doğası hakkında yorum yapmışlardır. Bu yazılardan, mahalle değişimini kaçınılmaz düşütle biten bir yaşam döngüsü olarak tanımlayan ekolojik bir kentsel gelişme teorisi ortaya çıkmıştır (R. E. Lang, 2000), (Park vd., 1967), (Wirth, 1938).

20. Yüzyılın ortalarında, belirli mahallelerin düşüşünün kaçınılmaz kaderi olduğu fikri, birkaç şehir uzmanıyla sınırlı değildir. Gazap Üzümlerinin yazarı John Steinbeck bile süreç hakkında şu yorumu yapmıştır: 'Bir şehir büyümeye başladığında kenarlardan dışa doğru yayılır. Bir zamanlar ihtişamlı olan merkez, bir anlamda zaman içinde terk edilir. Sonra binalar kararır ve bir tür gerileme başlar. Kiralar düşmeye başlayınca daha yoksul insanlar bu alanlara taşınır (süzülme) ve bir zamanlar gösterişli işletmelerin yerini küçük marjinal işletmeler alır' (Steinbeck, 1967).

Son yıllarda kentsel küçülme süreçlerini konu alan araştırmalar, değişen tanımlar sunmaktadır. Bazı yazarlar kentsel küçülme ve banliyöleşme arasındaki bağlantıları tanımaktadır (Fishman, 1946), (Jackson, 1985), (Downs, 1999). Diğer çalışmalar ise küçülme üzerinde sanayisizleşmenin (deindustrialization) etkisi ve belirli kentsel merkezlerin özellikle "Rust Belt" ve Avrupa'nın eski sanayi bölgelerinde önemini kaybetmesini analiz etmiştir (Bradbury vd., 1982), (Friedrichs, 1993).

"Rust Belt", Amerika Birleşik Devletleri'nin 1980'lerden başlayarak endüstriyel düşüş yaşayan kuzeydoğu ve orta batı bölgeleridir. "Rust Belt" terimi, Amerika Birleşik Devletleri'nin genel bir coğrafi bölgesinden ziyade bir dizi ekonomik ve sosyal koşula atıfta bulunmak için kullanıldığından, "Rust Belt"'in kesin sınırları yoktur. Tam olarak coğrafi bir bölge olmayıp, dilsel bir bölgedir; ilk kez 1984'te Walter Mondale tarafından bir kavram olarak tanıtılmıştır. Modern dilde, "endüstri sonrası orta batı" ile yakından ilişkilidir ve Michigan, Ohio ve Pennsylvania'nın yanı sıra Illinois, Wisconsin ve New York'un bazı kısımlarını içeren bölge, ülkenin son kırk yıldır düşüşte olan üretim merkezini yansıtmaktadır (Trubek, 2018). "Rust" genel anlamda bir zamanlar güçlü olan sanayi sektörünün daralmasından ötürü sanayisizleşme ya da ekonomik düşüş, nüfus azalması ve kentsel bozulmayı ifade etmektedir.

Şehirlerin gerilemesi, şehirlerin kendileri var olduğu sürece bir gerçektir. Çok uzun bir dönem boyunca incelenen bu kentsel gerileme, uygarlıkların gerilemesi ile ilişkilendirilmiştir (Spengler, 2006). Öte yandan küreselleşme, kendine bu ortamda yer edinemeyen birçok sanayi kentinin gerilemesine de neden olmaktadır.

Gelişimi tek bir endüstriye veya aynı sektördeki işlerin yoğunlaşmasına dayanan şehirler, bu değişikliklerden özellikle zarar gören kentler haline gelmiştir (Friedrichs, 1993), (Bontje, 2004), (T. Lang, 2016).

Rekabetin giderek daha büyük ölçekte gerçekleştiği bir ortamda, belirli şehirler yeniden yapılanmalardan ilk etkilenenler olarak Avrupa ve Kuzey Amerika'nın eski sanayi kentleri olsa da bu tür yeniden yapılanma artık gelişimi çok daha yeni olan bölge ve sektörlerde gerçekleşmektedir. Bu nedenle, Batı Pasifik kıyılarındaki şehirler çoğunlukla çok hızlı endüstriyel gelişme yaşarken gelişmekte olan ülkelerdeki belirli kentsel bölgeler, göreceli avantajları uluslararası iş bölümü bağlamında elverişsiz bir şekilde geliştiğinden, yoğun bir büyüme döneminden sonra düşüş yaşamaktadır (Audirac & Cunningham-sabot, 2012), (Moraes, 2013).

1.1.Tanım

Küçülen Kentler Uluslararası Araştırma Ağı (The Shrinking Cities International Research Network – SciRN) küçülen şehri, asgari 10.000 nüfuslu bir kentsel alanın karşılaştığı yapısal kriz nedeniyle ekonomik dönüşümün sonucu olarak, iki yıldan fazla süre boyunca nüfusunun büyük bölümünü kaybeden şehir olarak tanımlamaktadır (Pallagst, 2010).

Avrupa kıtasında yer alan şehirlerdeki küçülme eğilimi orta çağa dayanmaktadır. İmparatorlukların çöküşü, salgın hastalıklar, tarım krizi gibi nedenler ile Avrupa şehirleri, Amerika kıtasında yer alan şehirlere oranla küçülme olgusu ile daha erken tanışmışlardır. Savaşlar ve sanayileşme hem Avrupa hem de Amerika kıtalarındaki şehirleri etkilemiştir (Pallagst, 2010).

Benzer şekilde, bu süreci ifade etmek için kullanılan terimler bir ülkeden diğerine farklılık göstermektedir. Amerikan şehir tarihinde “kentsel gerileme” tanımı ile analiz edilmektedir (Beauregard, 2003). Amerikan yaklaşımları genellikle sanayisizleşmenin şehirler üzerindeki etkilerini inceleyerek gerilemenin ekonomik boyutuna odaklanmakta, banliyöleşmenin şehir merkezlerinin yoksullaşması üzerindeki etkisini incelemekte ve kentsel yayılma, kentsel gerileme ve artan sosyo-mekânsal ayrışma süreçleri arasında bağlantı kurmaktadır (Squires & Kubrin, 2005). Amerikan literatürü de olguyu tanımlamak için metaforik “küçülen şehirler” terimini kullanmaktadır (Weaver, 1975), (Rybcznski & Linneman, 1999).

Almanya'da Häussermann ve Siebel tarafından 1988 yılında yayınlanan bir makalede (Florentin at.all., 2009) tanıtılan “schrumpfende städte” terimi de “büzülme” metaforunu kullanmaktadır. Bu terimlerin canlı görüntüleri farkındalık yaratırken, yine de yanıltıcı olabilmektedir, çünkü çoğu durumda “küçüldüğü” varsayılan şehirler aslında yüzey alanını kaybetmezler, aksine yayılan kentsel yığılmaların bir parçasıdır (Oswalt, 2005). Fransa'daki bazı araştırmalarda, kentsel gerilemenin fiziksel ve demografik tezahürlerini benzer şekilde vurgulayan “retraksiyon urbaine” terimi yer almaktadır (Ducom & Yokohari, 2006). Buna göre gerilemenin demografik, ekonomik, sosyal ve kentsel boyutlarının birbirinden ayrılamayacağı ortaya çıkmaktadır.

1.2.Nedenleri

Son yıllarda kentsel küçülme süreçlerine ayrılan araştırmalar, değişen tanımlar sunmaktadır. Çeşitli gelişmiş göstergeler demografik (nüfus kaybı), ekonomik (iş kaybı) veya sosyal (artan kentsel yoksulluk) olabilir ve bu farklı boyutlar arasında genellikle bağlantıları kurmak zordur.

Endüstrileşme, 19.yy. deki seri üretime geçişi temsil eden 2. Versiyon ile başlamış 20.yy. başından itibaren üretim süreçlerinin otomasyonunu temsil eden 3. Versiyonu da kapsayarak demografik yapıyı etkilemiştir. Demografik yapıdaki değişim şehirlerin küçülmesinin nedenlerinden biri olmuştur.

Amin ve Thrift'e göre şirketler artık üretim süreçlerinin parçalarını bir alandan diğerine ve özellikle düşük ücretli ülkelere kaydırmaktadırlar (Amin & Thrift, 1995). Bunun sonucunda, belirli kentsel alanlardaki endüstriyel faaliyetlerin sonlanması sonucu alanların boşalmasıyla giderek artan bir

şekilde hizmet işletmelerine dayalı olan ekonomik temelli sanayi sonrası şehir modeli ortaya çıkmaktadır. Bununla birlikte, geleneksel olarak endüstrinin hakim olduğu birçok alanda, üçüncül sektördeki yeni istihdam yaratma, endüstriyel istihdam kaybını yeterince telafi etmemektedir. Her ne kadar başkentler ve büyük metropol bölgeler, siyasi, ekonomik ve kültürel kurumların yoğunlaşmasından göreceli avantaj elde etseler de (Amin & Thrift, 1995) küreselleşme, kendine yer edinemeyen birçok sanayi şehrinin gerilemesine neden olmaktadır.

Gelişimi tek bir endüstriye veya aynı sektördeki işlerin yoğunlaşmasına dayanan şehirler, bu değişikliklerden özellikle zarar gören şehirler olmuştur (Friedrichs, 1993), (Bontje, 2004), (T. Lang, 2016).

Azalan doğurganlık, artan yaşam süresinin beklentisiyle birleştiğinde, hane yapılarının ve bir bütün olarak nüfusun radikal bir dönüşümüne yol açmaktadır (Van de Kaa, 1987).

Daha küçük ve tek kişilik hanelerin artan payı, işyerinde artan kadın oranı ile gecikmiş çocuk doğurma, artan sayıda çift gelirliliğin daha uzun süre çocuksuz kalması, şehirlerin "yeniden kentleşmesine" katkıda bulunmaktadır. Bu tip şehirlerde merkezler, kentsel merkezlerde mevcut olan kültürel ve eğlence olanaklarının cazetdiği daha genç hanelerle yeniden doldurulmaktadır (Ogden & Hall, 2000), (Buzar vd., 2007).

Küçülen şehir olgusu, sanayisizleşme, iç göç, nüfus azalması veya doğal kaynakların tükenmesi gibi karmaşık nedenlerle kentsel gerileme sürecidir.

Biswas ve arkadaşları kentsel küçülmeye neden olan kentsel nitelik bozulması (de-urbanisation)'nın nedenlerini üç başlık altında toplamaktadır (Biswas vd., 2018):

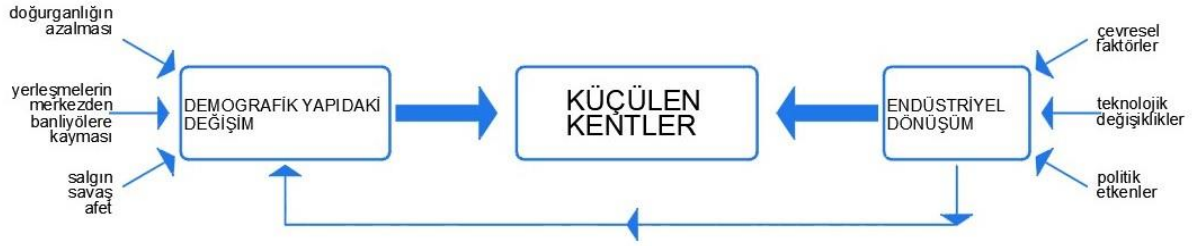
- Sanayi devriminin sonrasında üretim ve madencilik sektörlerindeki mesleklerin değişen ekonomik koşullar nedeni ile ortadan kalkması karşısında sanayi devriminin ardından gelişen iş gücü ile bazı kentlerin de hızla büyümesine neden olmuştur. Savaş nedeni üretim alanlarının yer değiştirmesi, sanayide seri üretime geçiş ile iş gücü ihtiyacının azalması, hızla büyüyen birtakım kentlerin hızla küçülmesine ve iş olanaklarının farklı alanlara kaymasındaki faktörler olarak karşımıza çıkmaktadır.
- Doğurganlık oranının istatistiklere göre 2.1 altına düşmesi nüfusun azalmasına neden olmuştur. Dünya savaşları ve salgın hastalıklar nüfusun azalmasının diğer faktörleri arasında yer almaktadır. Kent içindeki konut alanlarının banliyölere kayması, kentlerdeki nüfus kaybının diğer nedenlerinden birisi olmaktadır.
- Kaynaklar tükenmiş veya teknolojik değişiklikler meydana gelmiştir. Geçen yüzyılın başlarından itibaren gelişen nüfusun bir bölgeden diğer bölgeye kayması, günümüzde sanayileşmenin yerini bilişim ve hizmet sektörünün alması ile iş imkanlarının azalması, birçok şehri kendi kaderine terk edilmesine neden olmaktadır.

Wiechmann'a göre ise küçülen şehirlerin temel küçülme nedenleri dört gruba ayrılır (Wiechmann, 2006):

- Banliyöleşme, küçülmenin ana nedeni olarak belirmektedir ve şehir dokusundaki boşluk, oyuk desenli yayılma veya ayrılma ile belirir.
- Endüstriyel Dönüşüm, küçülmenin bir başka ana nedeni olarak karşımıza çıkmaktadır. Eski sanayi alanları olarak isimlendirilen 'Pas Hattı (Rust Belt)' çelik, kömür, liman, tersane, tekstil endüstrilerinin yer aldığı alanları belirtir.
- Çeşitli kentsel çöküşler, küçülmenin nedenleri arasında kabul edilmektedir. Ekonomik, çevresel ve politik nedenler olmak üzere üç alt başlıkta toplanır. Ekonomik nedenler, petrol

krizi sonrası terk edilen endüstriyel alanlar ile belirir. Çevresel nedenler arasında doğal afetler, kirlilik, salgın hastalıklar yer almaktadır. Politik nedenler ise savaş, göçler, kıtlık ile tanımlanmaktadır. Politik Stratejiler küçülmenin tetikleyicisi olarak belirlemekte ve kontrollü yerleşmeler, göç veren alanlar, eski sömürge alanlarının bir sonucu olmaktadır.

Çalışma kapsamı, Biswas ve arkadaşları (Biswas vd., 2018), Wiechmann(Wiechmann, 2006) gibi yazarların işaret ettiği küçülmeye neden olan kentsel nitelik bozulması, küçülen şehirlerin temel küçülme nedenleri arasında gösterilen "banliyöleşme" ve "endüstriyel dönüşüm" kavramları ile sınırlandırılmıştır (Şekil 1).



Şekil 1. Küçülen şehirlerin küçülme sürecine etki eden faktörler (yazar tarafından üretilmiştir).

Banliyöleşme ile şehir merkezlerindeki nüfus yoğunluğu azalmaktadır. Nüfusun şehirlerin çeperlerine kayarak kent merkezlerinin boşalması kentsel gerilemenin kentin merkezinden başladığının bir göstergesi olmaktadır. Metzger (2010)'a göre, yoksullaşan mahallelere yatırım yapmaktan vazgeçmek "planlı terk" durumlarına yol açmaktadır (Metzger, 2010). Özellikle ABD'de bunun nedeni ve oluşumlarını analiz eden çalışmalar kaçınılmaz bir düşüş içinde olduğunu göstermektedir (R. E. Lang, 2000).

Şehirler bu şekilde sınırlarını kaybetmeden nüfus kaybının yaşandığı, ekonomik açıdan zayıflamış ve nüfus kaybının sebep olduğu kent mekânlarında boşlukların olduğu yaşam birimleri haline gelmişlerdir (Pallagst, 2010). Avrupa kıtasına baktığımızda Liverpool, Londra ve Paris gibi büyük şehirlerin sanayi kenti özelliğinden çıkması ve üretim ekonomisinden hizmet ekonomisine geçiş sürecinde küçüldüğüne 20. yüzyılda tanıklık edilmiştir (Pallagst, 2010).

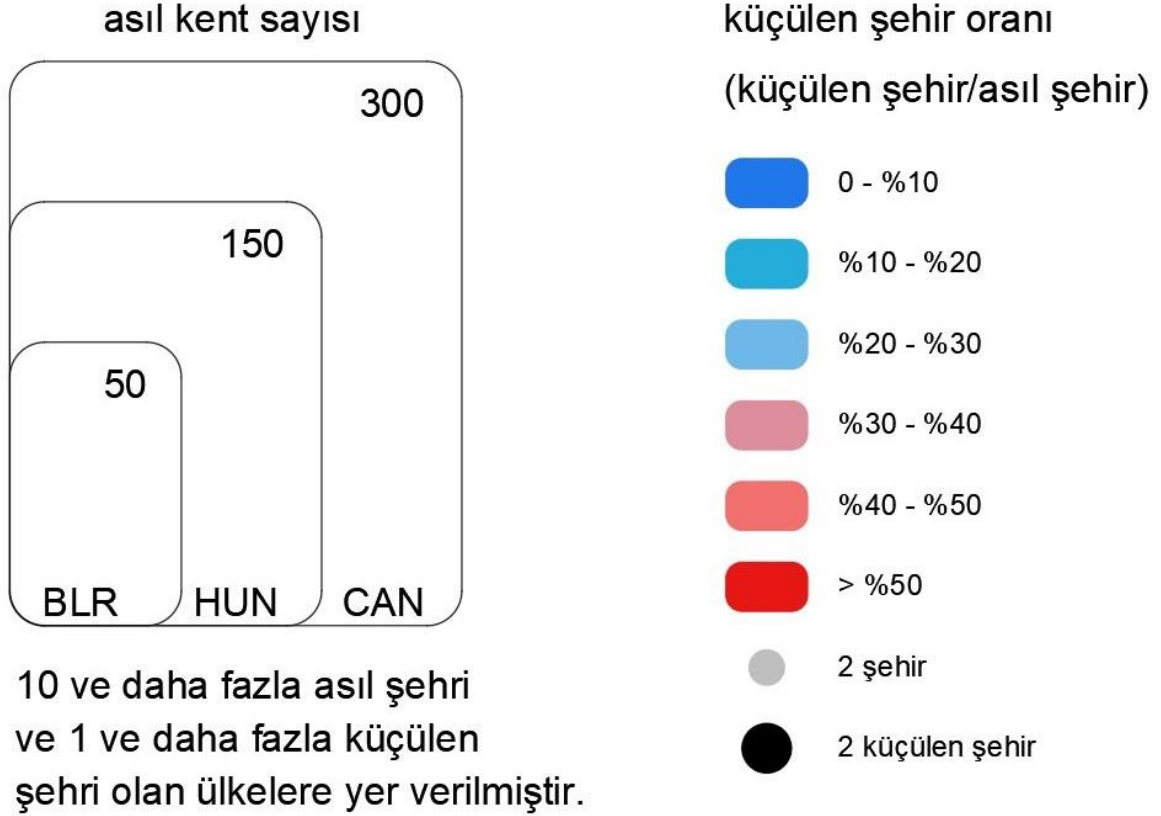
Teknolojik gelişmelerin tetiklediği sanayi sektöründeki geleneksel mesleklerin kaybı mesleklerle birlikte mekânsal ihtiyaçların azalmasına neden olmuştur. Atıl duruma gelen ve kullanılmayan mekanlar farklı büyüklükleri ile fiziksel açıdan şehirlerin görünüşlerinde boşluklar olarak belirmiştir. Endüstriyel dönüşüm bu şekilde şehirlerde boşluklar yaratırken eskisi kadar işgücüne ihtiyaç kalmadığından burada yaşayan nüfus iş bulmak amacıyla farklı bölgelere göç etmekte ve şehrin konut yerleşimlerinde boşalmalara neden olmaktadır. Bu şekilde endüstriyel dönüşümün küçülen şehir olgusuna etkisi iki yönlü olarak belirlemektedir.

Kentsel planlama genellikle devam eden demografik ve ekonomik büyüme varsayımına dayandığından, kentsel küçülme ile karşı karşıya kalındıkça, yeni bir dizi stratejiler devreye girmiştir.

2. Dünyadaki "Küçülen Şehirler" ve Avrupa'dan bir Örnek: Liverpool

1970'lere ve 1980'lere kadar, kentsel gerileme neredeyse yalnızca, küçülen şehirlerin yaklaşık %70'ine ev sahipliği yapan gelişmiş ülkelerde, özellikle Amerika Birleşik Devletleri, Birleşik Krallık ve Almanya'da gözlemlenmiştir. Tüm dünyada gelişmiş modern şehirler nüfus azalmasıyla karşı karşıya olduğu bilinmektedir. Gelişmekte olan ülkelerin çok büyük şehirleri bile etkilenmiştir. Son elli yılda dünyada 100.000'in üzerinde nüfuslu 370 şehir en az %10 küçülmüştür (Oswalt, y.y.).

Son on yılda belirgin nüfus kaybı, ekonomik gerileme, bozulan mekânsal kalite ile küçülen şehirler dünyanın çeşitli bölgelerinde belirmiştir. 2000-2019 arasında dünya çapında küçülen şehirleri belirlemek amacıyla yapılan bir çalışmada küçülen şehirlerin birçok ülkede yer aldığı ve en fazla Avrupa, Doğu Asya ve Kuzeydoğu Amerika kümeleştiği görülmüştür. Küçülen şehirler, yıllık %10'dan daha fazla nüfus kaybı kabulü ile belirlenmiştir. Dünyadaki 18.360 asıl şehrin %27 lik bir oranı, 5004 adet, küçülen şehir kapsamında yer almaktadır (Meng et al., 2021). Aşağıda yer alan Şekil 2 bir sonraki sayfada yer alan kartogramda (Şekil 3) verilen bilgilerin anlaşılması amacıyla eklenmiştir.

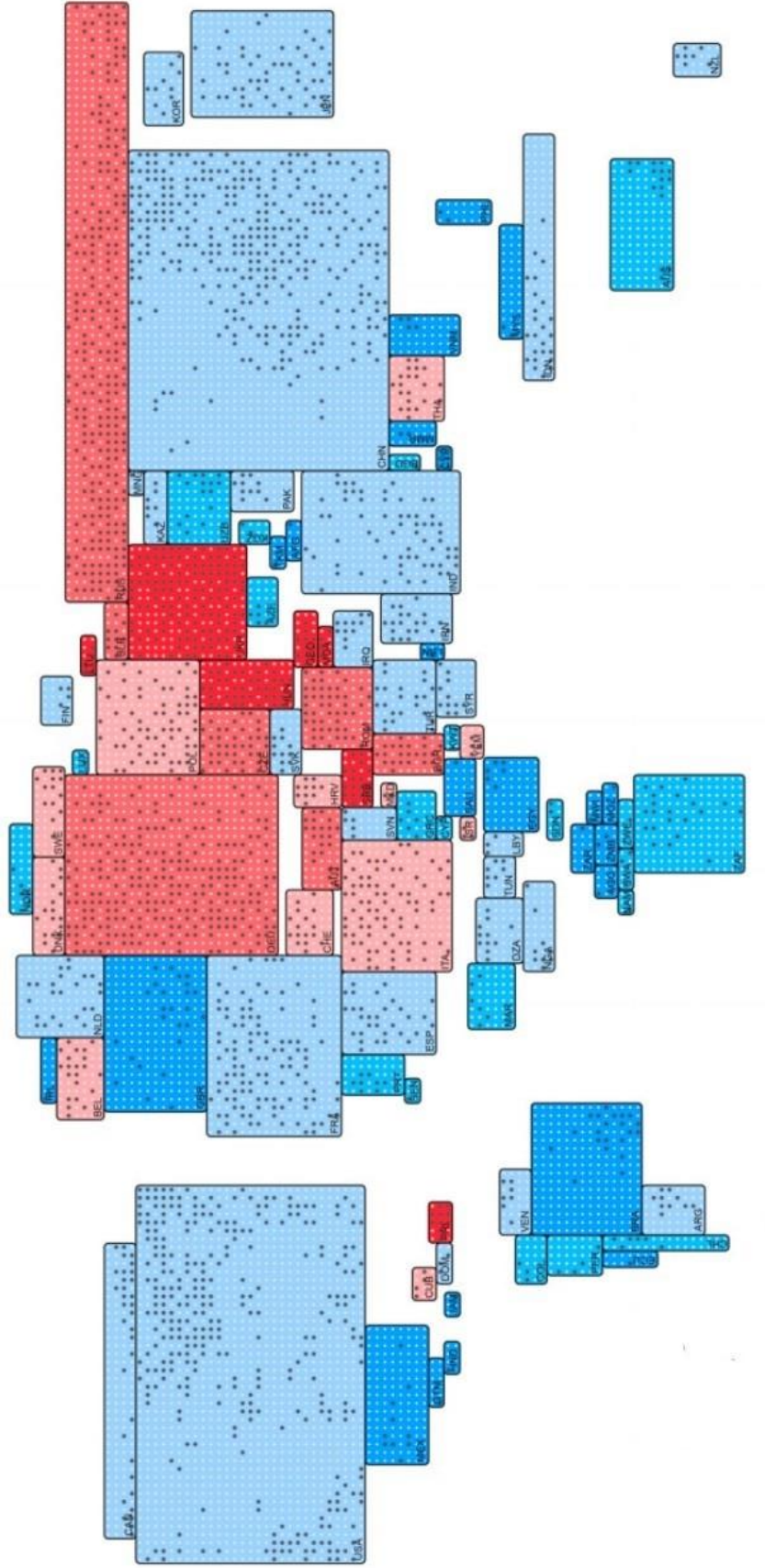


Şekil 2. Kartogramda yer alan gösterimlerin açıklaması (Dünya Haritası, n.d.)(Meng et al., 2021).

Çağdaş küreselleşme bağlamı (Amin & Thrift, 1995), (Scott & Storper, 2003) sanayisizleşme ve banliyöleşme biçimlerinin yoğunlaşmasını ve yenilenmesini beraberinde getirmekte olup; aynı zamanda gelişmiş ülkelerde azalan doğurganlık ve yaşlanan nüfus ile karakterize edilen derin bir demografik değişim dönemine de tekabül etmektedir (Sardon, 2004).

Avrupa'da, kentsel gerileme özellikle Büyük Britanya, Fransa ve Almanya'nın eski sanayi bölgelerinde belirgindir. Maden kasabaları ve Kuzey İngiltere ve İskoçya'da çelik ve tekstil endüstrilerinin bulunduğu yerler, sanayisizleşmenin sonuçlarına uyum sağlamanın zorluklarının örneklerini sunmaktadır. Dale ve Bontje 'e göre, yeni iş bölümü ve bölgesel uzmanlaşma ile küreselleşme, Avrupa şehirlerinde sanayisizleşme dalgalarına yol açmıştır (Dale, 2002), (Bontje, 2004). İskoçya'daki Glasgow veya Fransa'daki Saint-étienne vakaları, çeşitli gerileme faktörlerinin birleşiminin örnekleridir.

Kentsel gerileme 1970'lere kadar neredeyse yalnızca gelişmiş ülkelerde görülürken, 1980'lerden bu yana süreç, dünya çapında nüfusu 100.000'den fazla olan şehirlerin dörtte birinden fazlasını etkilemiştir. Günümüzde şehirlerde özellikle merkezlerdeki belirgin nüfus kaybı, ekonomik gerileme, bozulan mekânsal kalite ile küçülen şehirler dünyanın çeşitli bölgelerinde belirmiştir.



Şekil 3. Küçülen şehirlerin dünya üzerinde mekânsal dağılımı ve 2000-2019 yılları arasındaki ülke bazında küçülen şehir oranı (Meng vd., 2021).

Küçülen şehirlerin bir kısmı ekonomisini canlandırmak, nüfusu dengelemek ve toplumsal hayatı hareketlendirmek amacıyla birtakım girişimlerde bulunmuş ve uluslararası fonlar ve küresel çapta etkinliklerle bir ivme kazanabilmiştir. Bu tip şehirlerin kalkınma öykülerine baktığımızda uluslararası fonlar ve küresel etkinlikleri çekecek tarihi ve kültürel miras veya doğal özelliklere sahip oldukları görülmektedir. Kentler bu özelliklerini marka değeri oluşturmak amacıyla geliştirerek festivaller, olimpiyat oyunları, siyasi zirveler gibi büyük etkinliklerle pazarlamasını yapmışlar ve bu şekilde kalkınmalarını dengeleyebilmişlerdir (Nurse, 2017), (Rawding, 2008), (Uysal, 2014), (Yılmaz, 2020).

Dünyadaki her küçülen şehrin marka değeri oluşturabilecek ve uluslararası yatırımlar için çekim alanı olabilecek şansları bulunmamaktadır. Her şehrin de kendine özgü değerleri, imajı, kültürü, doğal özellikleri olduğu da bir gerçektir; zira tarihte bir çekim merkezi haline gelmiş, kent ölçeğindeki nüfusa ev sahipliği yapmıştır. Bu bağlamda her küçülen şehri bir vaka olarak kabul edip çok boyutlu analiz ile kalkınma önerileri geliştirmek yerinde bir tutum olacaktır.

Çalışmanın örnek şehri Liverpool olarak seçilmiştir. Liverpool' un geçmişten günümüze kadar geçirdiği kentsel gelişme ve gerileme evrelerinin çarpıcı olması ve kentsel gerileme evresi için geliştirilen stratejiler çeşitliliği Liverpool'un örnek olarak seçilmesinde etken olmuştur. Birtakım stratejilerin kentin 'küçülen şehirler' kapsamında çıkmasına yeterli olmadığı kentin gerilemesinin devam ettiği literatür araştırmalarından belirlenebilmektedir. Ancak 1990' lı yılların sonuna gelindiğinde geliştirilen strateji ve uygulamalarla kent nüfusu dengelenerek ekonomik açıdan gelişim gösterebilmiştir (Misselwitz, 2004).

2.1 "Küçülen Şehir" Örneği: Liverpool



Şekil 4. Liverpool' şehrinin konumu (Fageir vd., 2015)

Liverpool, İngiltere’ nin kuzeybatısında yer alan bir liman şehridir (Şekil 4). Liverpool kurulduğu tarihten itibaren geçirdiği hızlı büyüme ve küçülme evreleri ile “bir kentin yaşamı” perspektifinden bakıldığında dikkat çekici geçmişe sahip olduğu söylenebilir. Geçmişte aldığı göçlerle ve istihdam durumuyla hızla büyüyen şehir, kazandığı gücünü teknolojik gelişmeler, savaşlar ve ekonomik birleşmeler gibi politik etkenler sonucu koruyamamış hızla küçülme eğilimine girmiştir. Şehrin küçülme grafiğini stabilize etmesi ve geliştirdiği politikalarla büyüme sürecine girmesi ve markalaşma yolunda ilerlemesi incelemeye değerdir (Misselwitz, 2004).

Liverpool, birçok şehre göre uygulanan stratejiler, doğal özellikleri ve tarihi değerleri bütününde geliştirilen politikalar neticesinde şanslı şehirlerden biri kabul edilebilir. Sahip olduğu tarihi ve coğrafi kaynakları çok aktörlü uluslararası, ulusal ve yerel grupların katılımlarıyla değerlendirmesi ve geliştirdiği politikaları kentsel yenileştirme aracılığıyla gerçekleştirmesi kentsel dönüşüm çalışmalarına verilebilecek nitelikli örneklerden biri olmasını sağlamaktadır.

Liverpool’un gerilemesi 1. ve 2. Dünya Savaşları arasındaki dönemde küresel ticaret bağlantılarının kesilmesiyle başlamıştır. İngiltere ekonomisinin odak noktasının ülkenin güneydoğusuna doğru kayması gerilemeye katkı sağlayarak şehri derin bir durgunluğa itmiştir. İkinci Dünya Savaşı sırasında limanların Atlantik ötesi gıda ve hammadde tedarikine açılan pencere olması nedeniyle gerileme etkileri geçici olarak maskelenmiştir (Nurse, 2017), (Rink vd., 2012).

1950ler’de konteyner taşımacılığına yönelik eğilimler rıhtımları hızla gereksiz hale getirmiş konteynerleri taşıyan daha büyük gemiler şehrin iç rıhtımlarına giremeyerek mallarını boşaltmamışlardır. Aynı zamanda vinçlerin konteynerleri boşaltma hızı ile stevedorlar (limanlardaki yük boşaltma işçisi) baş edememişlerdir (Nurse, 2017), (Rink vd., 2012). Yolcu gemileri modaya uygun hale gelerek jet motorlarına geçmiş ve eski moda gemilere rağbet azalmıştır. Bu şekilde iç rıhtımlar etkisini yitirirken liman faaliyetleri daha kuzeye kaymıştır. Diğer yandan Büyük Britanya’nın Avrupa Ekonomik Birliğine (AB) geçmesi ve İngiliz İmparatorluğunun sosyo-politik bir değişim ile ticari faaliyetlerinin azalması Liverpool’un düşüşünü hızlandırmıştır. Ana istihdam kaynağı olan rıhtımların kaybı ekonomik ve demografik gerileme döneminin başlangıcına işaret etmektedir (Nurse, 2017).

Liverpool 1930lar’dan 2000ler’ e kadar küçülme dönemi yaşamış ancak 1930’lu yıllardan beri şehirdeki gerileme için pek çok politika geliştirilse de önemli bir sonuç alınamamıştır (Rink vd., 2012).

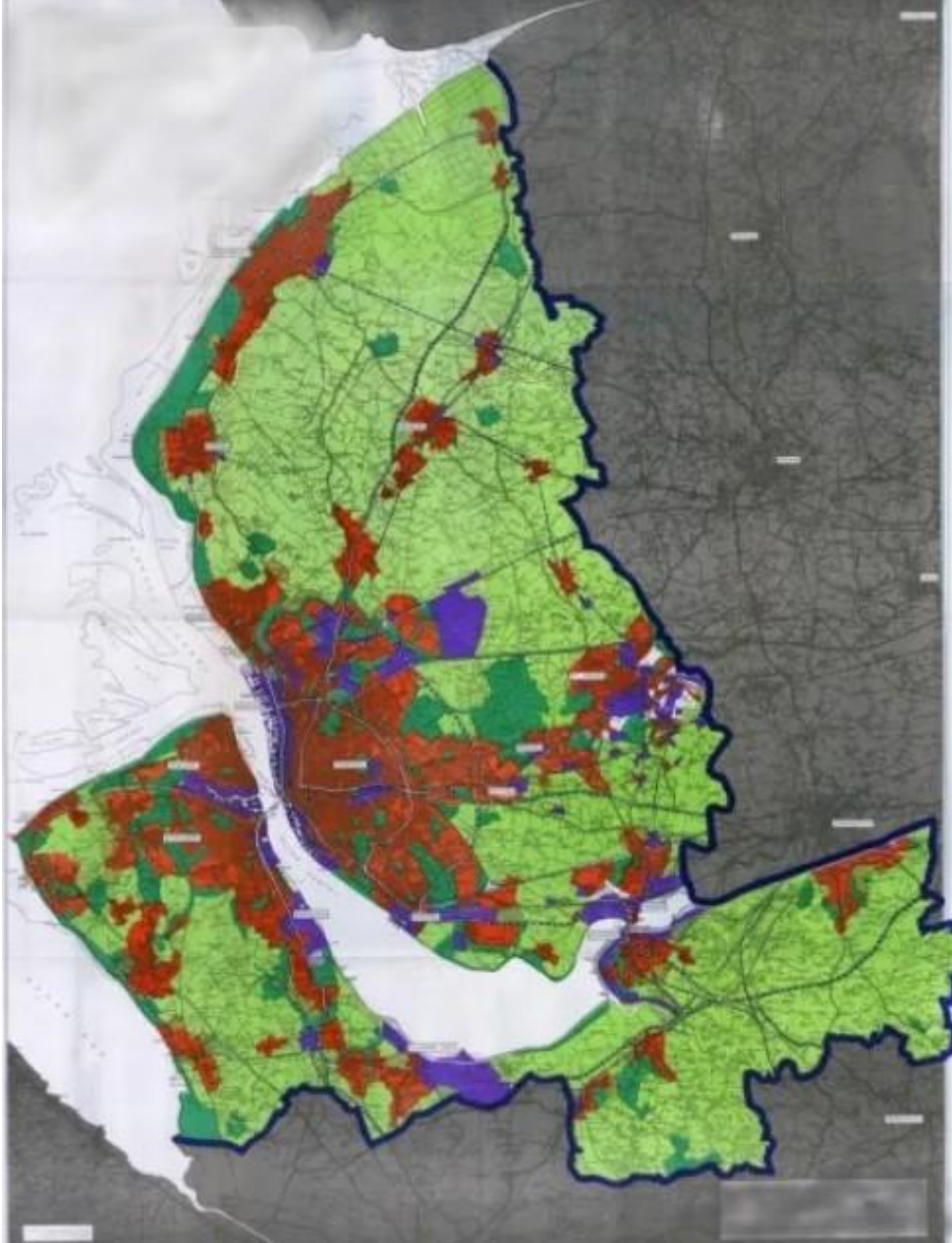
Liverpool’un küçülen şehir kapsamından çıkma çabaları 1940’lı yıllarda yapılan çalışmalarla başlamış 1997’de İşçi Partisi’nin iktidara gelmesi ile hız kazanmış olup şehirlerin rolünün güçlendirilerek insanların kentsel yaşam algısının düzenlenmesi hedeflemiştir. Kent merkezlerini yeniden canlandırma ve yeniden nüfuslandırma amaçlı hazırlanan raporda “Kentsel Rönesans” gündemi ile 2000’ ler boyunca şehrin otel ve kamusal alanlarındaki iyileştirmelerde önemli artış olmuştur. Raporda kentsel yenilenme ekonomik açıdan güçlenmenin bir yolu olarak ele alınmıştır (Roberts & Sykes, 2008), (Nurse, 2017). Şehir çeperlerindeki gelişmelerden uzaklaşarak uzun süre ihmal edilen şehir merkezleri canlandırılmıştır (Jacobs, 1988), (Nurse, 2017).

Liverpool’un gelişim süreci 1940 – 2010 yılları arasında konut, ekonomik canlandırma, kıyı şeridinin marka yüzü olarak kullanılması, kültürel miras tescillenmesi, kültür başkenti seçilmesi, işlevini yitirmiş endüstriyel bölgelerin turizm ve kültürel yatırımlar yoluyla ekonomiye kazandırılması, özel sektörün yatırıma teşvik edilmesi gibi birçok farklı projeyi ve girişimi kapsamaktadır (Misselwitz, 2004).

2.1.1. Banliyöleşme

İkinci Dünya Savaşı’ndan sonra Liverpool’da bombalama kaynaklı yıkımlar, artan doğum oranı, savaş sonrası dönen askerler ve niteliksiz barınma koşulları – gecekondu- nedeniyle yeniden yapılanma ihtiyacı doğmuştur. Konut sorunu dönemin en önemli siyasi meselesi haline gelmiştir (Rink vd., 2012).

Konut sorununun çözülmesi amacıyla 1944 tarihli Mersey Planı gündeme gelmiştir (Şekil 5). Plan 200.000'den fazla kent sakininin şehrin çevre bölgelerinde inşa edilecek toplu konutlara taşınması hareketini içermektedir. Planlamanın hayata geçirilmesi 20 yıl sürmüştür. Büyük çaptaki planlama şehrin çeperlerinde yer alan yeni yerleşimleri içermesi nedeniyle kentin merkezinin boşalmasına neden olmuş ve kamu sektörü eliyle nüfus kaybına katkıda bulunmuştur (Rink vd., 2012).



Şekil 5. Mersey Planı. <https://www.skyscrapercity.com/threads/old-plans-for-merseyside.1433396/>

İlerleyen dönemlerde konut sorununa yönelik geliştirilen çözümlerde şehrin merkezinde proje geliştirme çalışmaları ile küçülen şehirlerin temel sorunlarından kabul edilen banliyöleşmenin neden olduğu kent dokusundaki ayrışma ve oyuk desen oluşumuna neden olabilecek düzenlemelerden uzaklaşmak hedeflenmiştir.

1990lar'la birlikte gerçekleştirilen uygulamalar banliyöleşmenin neden olduğu kent merkezinin tenhalaşması etkisini gidermek, nüfusun dengeli biçimde yerleşmesini sağlamak ve bu şekilde ekonomik büyümeyi gerçekleştirmek amacıyla kentin merkezine yakın mahalleri canlandırmayı kapsamıştır (Kocabaş, 2012), (Eren, 2014). Çöküntü bölgeleri haline gelen eski konut yerleşimleri

yerel halkın katılımının sağlandığı bir grup program çerçevesinde dönüştürülmüştür. Mahalleler fiziksel ve sosyal açıdan nitelikli hale getirilmiş ve mahalle sakinlerinin yaşamları sağlanmıştır. ‘Tabandan-Yukarı’ toplum tabanlı katılım süreci ile gerçekleştirilen uygulamalar neticesinde (Kocabaş, 2012) (Cunningham & Platt, 2019) Liverpool ‘küçülen şehir’ kapsamında çıkararak nüfusunu dengeleyebilen ve ekonomisini geliştirerek yerel halka istihdam ve nitelikli yaşam imkanı sunan bir şehire dönüşmüştür. Kentsel dönüşüm ve mahalle programlarını kapsayan ikili çözüm yaklaşımı kapsamında kent merkezine yatırımlar yapılmıştır. Bu yatırımlarda çevredeki halkın istihdamı sağlanmıştır (Kocabaş, 2012) (Eren, 2014)(Cunningham & Platt, 2019).

2008 yılında Liverpool Avrupa Kültür başkenti seçilmiştir. Proje, Avrupa halklarını bir araya getirmek amacıyla 1985 yılında başlatılmıştır. Projenin amacı şehirlerin kültürel zenginliğini ve çeşitliliğini vurgularken Avrupa’nın ortak kültürel mirasını ve sanatını canlandırmaktır. Liverpool’un gelişimine katkı sağlayan etkinliklerden en önemlisi kabul edilen proje kapsamında Beatles üyesi Paul McCartney Anfield Stadyumunda konser vermiştir. Anfield Stadyumu, mahalle programı kapsamında dönüşen Anfield Breckfield bölgesinde yer almaktadır. Dünyaca ünlü bir etkinliğin çöküntü bölgesinde yer alan bir stadyumda düzenlenmesi dönüşüm programının başarısını vurgulayan bir göstergedir (Misselwitz, 2004), (Rawding, 2008).

2.1.2.Endüstriyel Dönüşüm

Şehrin geçmişte liman kenti olması nedeniyle İrlanda denizi ve Atlantik ötesi ticarete yer aldığı görülmektedir. Dünyanın ilk ıslak iskelesini 1715’te inşa etmesi ile kent gelişimi hızlanmış köle karşılığı hammadde ticareti ile şeker, rom, tütün, pamuk ve köle ticaretinin merkezi haline gelerek yüksek gelir elde etmiştir (Wilks-Heeg, 2003), (Nurse, 2017), (Misselwitz, 2004). 1807’de yasaklanan köle ticaretine rağmen güçlü ticari bağlantıları nedeniyle Britanya İmparatorluğu’nun önemli ticaret limanı olması durumunu korumuş ve 19. Yy. Da tarihinin en hızlı büyümesini gerçekleştirmiştir. Sadece 50 yıl içerisinde nüfus beş kat artmıştır (1801’de 77.000’den 1851’de 376.000’e). Bir sonraki 50 yılda nüfus tekrar ikiye katlanmıştır (1901’de 704.000’e). 20. Yy’in başlarında refah ve güç sahibi şehir Britanya İmparatorluğu’nun Londra’dan sonra gelen ikinci şehri ve 1930lar’da yaklaşık 870.000 nüfusuyla en önemli liman kenti haline gelmiştir (Misselwitz, 2004).

Rıhtımlar büyüme dönemi boyunca şehrin ekonomisinin lokomotifi olmaya devam etmiş tekstil ve madencilik kaynaklı ekonomisiyle Lancashire Sanayi Bölgesinin yanı sıra tüm Britanya Adalarını İmparatorluğun deniz aşırı pazarlarına bağlamada kilit bir rol üstlenmiştir (Misselwitz, 2004).

Hızlı gelişme döneminde şehir, merkezinin etrafında halkalar halinde büyümüş Mercy Nehri boyunca toplam 14 mile genişleyen rıhtımlar inşa edilmiştir. Bu rıhtımlar asma demiryolu sistemi ile birbirlerine bağlanmışlardır. 1906 ve 1917 yılları arasında inşa edilen “Three Graces – Üç Güzeller” olarak isimlendirilen rıhtım binaları şehrin bu dönemdeki gücünü yansıtmaktadır (Misselwitz, 2004). 1770ler’in sonunda inşa edilen St. Georges Rıhtımı dönemin 3. rıhtımı özelliğinden dolayı kapasitesinin gelişen kente yetmemesi nedeniyle emekliye ayrılmış ve 1900ler’de doldurularak üzerine üç bina inşa edilmiştir. İlgili bölge Pier Head olarak isimlendirilmektedir. 2004 yılında bölge UNESCO tarafından Dünya Mirası Alanının (WHS) bir parçası olarak tescil edilmiş ancak 2021 yılında bölgedeki yeni yatırımın miras alanına yapacağı etkinin “ciddi bozulma” niteliğinde olduğu gerekçesiyle kültür mirası listesinden çıkartılmıştır (Fageir vd., 2015).

Şehrin ekonomisini destekleyen bir diğer faktör Avrupa’daki göçün ana kapılarından biri olmasıdır. 1830 ile 1930 yılları arasında dokuz milyon insan Mersey Nehri’nin rıhtımlarından Avusturalya ve ABD’ye doğru yola çıkmıştır. Tersine şekilde Britanya’nın uzaklardaki kolonilerinden gelen göçmenlerin bir kısmı da giriş kapısı olarak Liverpool Rıhtımlarını kullanmıştır. Karayiplier, Hint ve Çin topluluklarına ait denizciler sayesinde İngiltere’nin ilk çok kültürlü şehirlerinden biri haline gelmiştir (Misselwitz, 2004).

Canlı bir ulusal ekonomi ve güçlü teşvik temelli bölgesel politikaların bir sonucu olarak 1950ler ve 1960lar'da şehrin içinde ve çevresinde fabrikalar kurulmuştur. 1960'ların başında istihdam zirvede iken 1966 ile 1978 yılları arasında Liverpool'daki 350 fabrika kapanarak başka bir yere taşınmış istihdam tabanının %33' ünü kaybetmiştir. 1979 ile 1981 arasında iş kayıpları oranı istihdam %18 daha düşmüştür (Murden, 2006) (Rink vd., 2012).

1990lar ayrıca şehir merkezinin daha da gelişmesine ve şehrin güney çeperindeki Speke Garston bölgesinde iş tesislerinin kurulmasına tanık olmuştur. Eski Speke Havaalanının – Liverpool John Lennon Havaalanı- geliştirilmesi özellikle turizm sektöründe ekonomik büyümeyi teşvik etmiştir (Rink vd., 2012).

Kentsel yenileme (regeneration) çalışmaları ikili çözüm kapsamında mahalle programları ile konut geliştirmeyi içermesinin yanı sıra kültürel ve turizm odaklı yenileme çağını başlatan turistik ve kültürel tesis geliştirmeyi de kapsamıştır (Kocabaş, 2012).

1993'ten 2007'ye kadar olan dönem boyunca Avrupa Bölgesel Kalkınma Fonu'nun birinci hedefi aracılığıyla çok büyük ölçekli bir finansman desteği alarak çok sayıda önemli altyapı ve ekonomik yenileme projelerine yatırımlar yapılması sağlanmıştır (Rink vd., 2012).

Kamu ve özel sektörden şirketlerin oluşturduğu bağımsız bir şirket olan ekonomik kalkınma ajansı "Liverpool Vision", kent merkezinde 7 ayrı bölgeyi kapsayan eylem planı hazırlamıştır. Eylem planı kent merkezinin yanı sıra kıyı şeridinin geliştirilmesini de içermektedir (Şekil 6). İç bölgelerde alışveriş, eğlenme, kültürel etkinlikler ile ofis ve ticari faaliyetlerin gerçekleştirilmesi hedeflenmiştir. Kıyı şeridinin kentin yüzü olarak kullanılması ile kentin marka değerinin artırması sağlanmıştır.



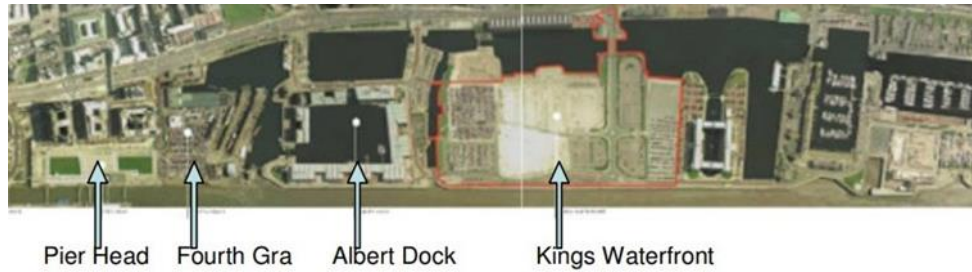
Şekil 6. Şehir merkezi ve kıyı şeridini içeren kentsel yenileme bölgeleri (SRF, 2000).

Liverpool kıyı şeridinin modern yenilenmesinin ilk aşaması 1980ler’in başında başlamıştır. 1980ler’de hükümet “Kentsel Kalkınma Şirketi (Urban Development Corporation)” mekanizmasını kullanarak terkedilmiş rıhtım alanlarının yeniden geliştirilmesini finanse etmiştir (Rink vd., 2012).

Liverpool Rıhtımları endüstriyel dönüşüm nedeniyle deniz taşımacılığında hizmet sektörü, turizm ve kültürel yatırımların gerçekleştirildiği alanlara evrilmiştir. Bu yatırımlar Pier Head, Albert Dock ve King’s Dock’ta gerçekleşmiştir. “Albert Dock ve Pier Head tarihi dokusu ile tescilli yapıların yer aldığı rıhtımlardır. King’s Dock ise 14.6 hektarlık alanıyla şehrin merkezinde yer alan en büyük atıl alandır (Maliene vd., 2012) (Şekil 7).

Jesse Hartley ve Philip Hardwick tarafından tasarlanan Albert Dock bina ve depolardan oluşan bir kompleks olarak 1846 yılında açılmıştır. İngiltere’ de yapısal ahşap olmadan dökme demir, tuğla ve taştan inşa edilen ilk yapıdır.

1972’ de kapatılan rıhtım 1981’ de Merseyside Development Corporation’ın faaliyete geçmesiyle restore edilip 1984’ te yeniden açılarak Merseyside Denizcilik Müzesi aynı tarihte binaya taşınmış ve müzenin de halka açılması sağlanmıştır. Kompleks depolarıyla birlikte 1. Derecede tarihi bina sınıfından tescillenmiş olup bu kategoride tescillenen en büyük kompleks niteliğindedir (Nurse, 2017).



Şekil 7. Pier Head, Fourth Grace, Albert Dock ve Kings Waterfront konumları (Yerliurt, 2009).

Pier Head kıyı şeridi Liverpool şehrinin yanı sıra uluslararası toplum için de tarihi öneme sahiptir. 2004 yılında alan Üstün Evrensel Değeri (OUV 1) nedeniyle UNESCO tarafından Dünya Mirası Alanı (WHS) olarak sınıflandırılmıştır. Alanın değeri yeniden dönüşüm sürecine ilave boyut getirmiş ve süreci zorlamıştır. Pier Head Waterfront Liverpool Maritime Merchantile City, Dünya Miras Alanının bir parçasıdır ve tamamen ıslah edilmiş bir arazi üzerine inşa edilmiştir. Pier Head Liverpool’ un “Three Graces” olarak bilinen üç binaya ev sahipliği yapmaktadır. Port of Liverpool Building (1907) 2. dereceden, Royal Liver Building (1911) 1. dereceden ve Cunard Binası (1916) 2. dereceden listelenmişlerdir (Fageir vd., 2015).

King’s Dock, 18. Yüzyılda gelişme gösteren depo alanları ve hangarlarıyla bir liman bölgesi olup Kings Waterfront ismiyle de anılan bölümün kullanımı 1972’de durdurulmuştur (Maliene vd., 2012). Bu alan ve yakın çevresi için Kuzeybatı Kalkınma Ajansı1999- 2008 yılları arasında çalışmalar sürdürmüştür. Bu çalışmalar sonucunda bölgede 12.000 yeni işletme oluşturularak 199.000 adet istihdam yaratılmıştır. Atıl durumdaki 3800 hektarlık alan tarıma elverişli hale getirilmiştir. Özel sektörün bölgede 2,4 milyar £’luk yatırım yapması sağlanmıştır (Maliene vd., 2012).

Liverpool 2008’de İngiltere’nin diğer şehirlerinden önce Avrupa Kültür Başkenti olarak seçilmiştir. Bunun nedeni post-endüstriyel dönüşümünün kültürel tabanlı yenileme ile sağlanmasına bağlanmıştır (Rawding, 2008). Kültür başkenti projesinin kente katkılarını kentsel yenilemenin sağladığı bir avantaj olarak değerlendirilmiştir. Festival yılında kente %34’lük bir artışla 9,7 milyon ziyaretçi gelmiş ve 753,8 milyon sterlin gelir elde edilmiştir. Liverpool sakinlerinin %85’inin yaşamak için eskisinden daha iyi bir yer olduğu konusunda hemfikir oldukları saptanmıştır. Liverpool Birleşik Krallık ’ta son 35 yılda tanıtılan her büyük kentsel politika deneyine ev sahipliği yaptığını iddia edebilecek tek kentsel alan olduğu ifade edilmiştir (Biddulph, 2011).

Kentsel kıyı (waterfront) düzenlemelerinin bir şehrin imajını yeniden şekillendirmenin, ekonomiyi canlandırmanın ve insanları tersine göçe ikna etmenin yöntemlerinden biri olarak görülmektedir. Kıyıları, kentin tamamı için büyük fırsat alanları olarak algılanmıştır. Bu alanlar yatırım çekme potansiyeli olan ve gerileme modellerini tersine çeviren kentsel dönüşüm yerleri olarak kabul edilmiştir. Kıyı yenileşmesi yeni şehir kimliklerini ifade ederek şehrin imajını yeniden şekillendirme kapasitesine sahiptir. Ekonomik canlanma sağlamak için kentsel dönüşüm yöntemlerini kullanan şehirler içerisinde Liverpool en önemli örneklerden biri olduğu söylenebilir (Fageir vd., 2015).

Pier Head bölümündeki tescilli eserler olan Üç Güzellerin yanına Norman Foster'ın ifadesi ile 'Dördüncü Güzel' in tasarımı için bir yarışma açılmıştır. 'Bilbao Etkisi' verebilecek ikonik bina arayışına yönelik tasarım yarışması ile bölgenin marka değerinin artırılması ve bu şekilde ekonomik canlanmaya katkı sağlamak hedeflenmiştir (Fageir vd., 2015). Yarışmanın süreci ve tasarım önerileri inşa edilen yapıdan daha fazla ilgi çekmiş ve bu şekilde kent imgesi yoluyla markalaşma süreci kendi çapında ses getirdiği idda edilmiştir (Biddulph, 2011).

3. Bulgular

Liverpool'da 1990lı yıllardan önce yapılan dönüşüm çalışmalarında fiziksel ve sosyolojik boyut dikkate alınmış ve kentin çeperlerindeki banliyö niteliğindeki bölgelerde yeni konutlar inşa edilmiştir. Bu dönüşümün olumsuz etkisi kentlinin merkezden banliyölere kayması ile kent merkezinin nüfus kaybetmesine katkıda bulunması olmuştur. Aynı dönemlerde fabrikaların kurulma çalışmasıyla ekonomik açıdan da gelişme çabası içine girilse de dönemin ihtiyaçları ve gelişmeler doğru değerlendirilemediği için başarı gösterilemediği söylenebilir. 1980lerdeki Albert Dock yenileme çalışmaları kapsamında tarihi alanların restorasyonu ve yeni işletmelerin açılmasıyla bölge halkına istihdam kaynağı yaratması kayda değer çabalara örnek olabilir. Bu şekilde dönüşümün fiziksel ve ekonomik boyutu gerçekleştirilse de nüfusun stabilizasyonuna kayda değer bir katkı yaratamaması açısından sosyolojik boyutu desteklemediği görülmektedir. Yapılan çalışmaların ulusal ve yerel boyutta kalması nedeniyle yabancı turist çekme faaliyetlerinin yeterli olmaması bir olumsuzluk olarak ortaya çıktığı söylenebilir. Buna rağmen Liverpool'da 1990lardan itibaren yürütülen yenileme çalışmalarında kent yaşamının bütünsel boyutta ele alınması sonucunda önceki dönemlerle karşılaştırıldığında ortaya ekonomik dönüşüm açısından başarılı bir sonuç çıktığı söylenebilir.

Kentsel yenileme çalışmalarının ikili yaklaşım ile ele alınarak hem mahalle programları hem de kentin merkezi konumundaki alanlar için ekonomiyi canlandıracak programlar üretilmesi başarının temeli olarak gösterilebilir. Mahalle programlarında yerel halkın da katılımı sağlanmış ve çöküntü bölgelerinin yeniletilmesinde talepleri dikkate alınmıştır. Mahalleli modern, yenilenen yaşam alanlarında farklı bir alana taşınmadan yaşama imkanı elde edebilmiştir. Ekonomik canlandırma çalışmalarında iç bölgelerdeki kent merkezleri ve kıyı şeridi farklı görevler üstlenerek ortak amaca hizmet etmişlerdir. Yerel halkın bu alanlara yapılan yatırımlarda istihdam edilmesi sağlanmıştır. İç bölgelerdeki kent merkezleri eğlence, kültürel etkinlikler, ofis alanları tesis edilmiş kıyı şeridi kent imajı ve kentin marka değerini güçlendirmek ve bu şekilde özel sektörün yatırım yapması için çekim alanı oluşturmak amaçlanmıştır. Kıyı şeridinin tarihi niteliği göz önünde bulundurulmuş gerekli başvurular neticesinde Dünya Mirasına konu olacak tescilleme çalışmaları neticelendirilmiştir. Bu çalışmalar kenti Avrupa Kültür Başkenti olma yolunu açmış bir yıl süren etkinlikler ile kente turist çekmiştir. Bir yıllık etkinliklerin ekonomik değeri kentin markalaşma yolunda yatırımlarına katkı sağlamıştır. Ekonomik canlanma, iş garantisi, yenilenen çehreye sahip olan kent, kentlinin yaşam kalitesini olumlu etkilemiştir.

Çalışmaların çok aktörlü uluslararası, ulusal ve yerel grupların katılımlarıyla ele alınması farklı önerilerin değerlendirilmesini sağlamış ve olası hataları bu şekilde en aza indirilebilmiştir.

Çalışmaların kent bütününde ele alınması sadece göz önündeki kıyı şeridinin değil tüm kentin dönüşüm çalışmalarından pay almasına katkı sağlamıştır.

Yenileştirme çalışmalarının kültürel tabanlı olması ve bu şekilde markalaşma çalışmalarını yönlendirmesi tarihi değer niteliğindeki yapı ve yapı gruplarını metalaştırılmasına neden olmuşsa da yabancı ve yerli turist için çekim alanı haline gelebilmiştir.

Liverpool kentinin yedi yatırım bölgesi içerisinde yer alan ve kentin imajı ve marka değerini oluşturan kıyı şeridine yapılan yatırımlar, kentin önemli bir parçası ve yüzü niteliğinde olmuştur.

Yapılan yatırımların tarihi çevreye saygılı olması, kentin ve kentlinin ihtiyacına cevap vermesi, kamusal faydayı gözetmesi ve dünya çapında bir çekim alanı haline dönüşmesi Liverpool yerlisinin de kenti ile gurur duymasını sağlayarak yaşadığı çevreye bağlılığını arttırdığı söylenebilir.

SONUÇ:

Şehirlerin küçülmesinin bir olgu olarak kabul edilmesi ve araştırmalara konu olması 20. Yüzyılın başına dayanmaktadır. Küçülme olgusunun çeşitli nedenleri farklı araştırmacılar tarafından ortaya konmuştur. Çalışma kapsamında kentsel nitelik bozulması, demografik değişime neden olan banliyöleşme ve teknolojik gelişme ve mesleklerin değişimine bağlı olarak gelişen endüstriyel dönüşüm kavramları irdelenmiştir. Dünyadaki birçok şehir küçülmeyi deneyimlemektedir ve ilk örnekler Avrupa şehirlerinde görülmüştür. Çalışma kapsamında ele alınan Liverpool küçülmeyi deneyimleyen ilk şehirlerden biridir.

Liverpool’ da 1980li yıllardan itibaren yürütülen ‘küçülen şehir’ kapsamından sıyrılma çabalarının kentin fiziksel ve mekânsal canlanmasına etkisi başarılı ve başarısız örnekleri kapsamaktadır. Şehrin geçirdiği aşamalardan olumlu olanları tartışmaya açık olmakla birlikte öneri niteliğinde değerlendirilmiştir. Olumsuz uygulamalar ise başka bir çalışmanın konusu olabilecek şekilde yeniden ele alınmalıdır.

Her şehrin yer aldığı bölgesine özgü koşulları olması gerçeği dikkate alınmak kaydıyla küçülen şehirlerin yenilenmesi ve yeniden büyüme grafiğine ulaşabilmesi için Liverpool şehri özelinde elde edilen bulgulardan yola çıkarak aşağıda yer alan çıkarımlara ulaşılmıştır. Çıkarımların içeriği kadar uygulanma biçimleri de önem göstermektedir.

Küçülen şehirlerin ekonomik canlandırma çalışmalarında şehirlerin yüzü niteliğindeki kıyı şeritleri ile iç bölgeler farklı değerlendirilmelidir. Farklı programlar ile yeniden işlevlendirme çalışmaları yürütülmelidir. Kıyılarda şehrin imajını ve marka değerini ortaya koyan programlar arasında yerli ve yabancı turistler için çekim alanları oluşturan etkinlikler ve işlevler oluşturulmalıdır. Kültürel ve tarihi özellikler uluslararası platformda ses getirebilecek şekilde ele alınmalıdır. Yapılan yatırımlarda kültürel ve tarihi değerlere saygı, kamu önceliği, kentin ve kentlinin ihtiyacına cevap vermesi kriterleri aranmalıdır. Yeniden işlevlendirme ile oluşan istihdam ihtiyacında yerel halkın değerlendirilmesine öncelik verilmelidir.

Küçülen şehirlerin küçülme nedenlerinden olan konut alanlarının kentin çeperleri niteliğindeki banliyölere taşınması önceki uygulamalarda deneyimlenmiştir. Bu uygulamanın aynı zamanda kentin merkezinde fiziksel boşluklar oluşturduğu gözlemlenmiştir. Bu durum mahalle programları ile yerinde yenileme çalışmaları ile önlenmelidir.

Kentsel dönüşümünde fiziksel ve ekonomik boyut kadar sosyolojik boyut da önemlidir. Kentlinin kentsel dönüşüm kararlarında söz sahibi olması, kent merkezleri kadar mahallelerin de kentsel dönüşüm kapsamında değerlendirilmesi dönüşüm çalışmalarının sosyolojik boyutunu destekleme konusunda öne çıkmaktadır. Mahallelinin farklı bir bölgeye taşınmadan yenilenen ortamlarında yaşamaya devam etmeleri aidiyet hissini ve yaşam memnuniyetini arttırmaktadır.

Kentsel yenileme çalışmaları çok boyutlu olması nedeniyle kentin bütünü ele alınacak şekilde çok aktörlü, uluslararası ve yerel katılımcı gruplar ile yürütülmelidir. Bu şekilde şehrin tümüne fayda sağlanması hedeflenmelidir.

Etik Standart ile Uyumluluk

Çıkar Çatışması: Yazarların, kendileri ve / veya diğer üçüncü kişi ve kurumlarla çıkar çatışmasının olmadığını beyan eder.

Etik Kurul İzni: Bu çalışma için etik kurul iznine gerek yoktur.

Teşekkür: Teşekkürümüz yoktur.

KAYNAKÇA:

- Amin, A., & Thrift, N. (Ed.). (1995). *Globalization Institutions and Regional Development In Europe*. Oxford University Press.
- Audirac, I., & Cunningham-sabot, E. (2012). Declining Suburbs in Europe and Latin America. *International Journal of Urban and Regional Research*, July 2019. <https://doi.org/10.1111/j.1468-2427.2011.01093.x>
- Beauregard, R. A. (2003). *Voices Of Decline The Postwar Fate of U.S. Cities*. Routledge.
- Biddulph, M. (2011). Urban design, regeneration and the entrepreneurial city. *Progress in Planning*, 76(2), 63–103. <https://doi.org/10.1016/j.progress.2011.08.001>
- Biswas, A. K., Tortajada, C., & Stavenhagen, M. (2018). nedenler. <https://theconversation.com/managing-shrinking-cities-in-an-expanding-world-91448>
- Bontje, M. (2004). Facing the Challenge of Shrinking Cities in East Germany : The Case of Leipzig. *GeoJournal*, 61(June 2004). <https://doi.org/10.1007/s10708-005-0843-2>
- Bradbury, K. L., Downs, A., & Small, K. A. (1982). *Urban Decline and the Future of American Cities*. Brookings Institution Press.
- Buzar, S., Ogden, P., Hall, R., Haase, A., & Kabisch, S. (2007). Splintering Urban Populations : Emergent Landscapes of Reurbanisation in Four European Cities. *Urban Studies*, 44(4), 651–677. <https://doi.org/10.1080/00420980601185544>
- Cunningham, I., & Platt, L. (2019). Bidding for UK City of Culture: Challenges of Delivering a Bottom-Up Approach "In Place" For a Top-Down Strategy Led Scheme. *Journal of Place Management and Development*, 12(3), 314–325.

- Dale, B. (2002). AN INSTITUTIONALIST APPROACH TO LOCAL RESTRUCTURING. *European Urban and Regional Studies*, 9(1), 5–20. <https://doi.org/10.1177/096977640200900101>
- Downs, A. (1999). Some realities about sprawl and urban decline. August. <https://doi.org/doi.org/10.1080/10511482.1999.9521356>
- Ducom, E., & Yokohari, M. (2006). L’involution démographique et urbaine dans l’ère tokyite - Le déclin de la ville nouvelle de Tama. *Les Annales de la recherche urbaine: recherches et débats*, 23–28.
- Eren, F. (2014). *The Urban Regeneration Experience of the United Kingdom: Lessons for Turkey* (Sayı 7; Center for Strategic Research and Analysis).
- Fageir, M., Borsi, K., & Porter, N. (2015). Regenerating Liverpool Pier Head Waterfront: the Role of Urban Design. *Journal of City, Culture and Architecture*, 1(1), 21–38. <https://doi.org/10.15340/2148193811851>
- Fishman, R. (1946). *Bourgeois Utopias: The Rise And Fall Of Suburbia*. Basic Books, Inc.
- Florentin, D., Fol, S., & Roth, H. (2009). La “Stadtschrumpfung” ou “rétrécissement urbain” en Allemagne: un champ de recherche émergent. *European Journal of Geography*. <https://doi.org/10.4000/cybergeo.22123>
- Friedrichs, J. (1993). A Theory of Urban Decline: Economy, Demography and Political Elites. <https://doi.org/10.1080/00420989320080851>
- Jackson, K. T. (1985). *Crabgrass Frontier: The Suburbanization of the United States*. Oxford University Press.
- Jacobs, M. (1988). Margaret Thatcher and the Inner Cities. *Economic and Political Weekly*, 23(38), 1942–1944. <https://www.jstor.org/stable/4379049>
- Kocabaş, A. (2012). Yeşil Sürdürülebilir Kentsel Dönüşüm: Kavramsal Çerçeve ve Uygulama Araçları.
- Lang, R. E. (2000). Did neighborhood life-cycle theory cause urban decline? *Housing Policy Debate*, 11(1), 1–6. <https://doi.org/10.1080/10511482.2000.9521358>
- Lang, T. (2016). Insights in the British Debate about Urban Decline and Urban Regeneration * (Sayı November 2005). <https://doi.org/10.13140/RG.2.2.17303.98726>
- Maliene, V., Wignall, L., & Malys, N. (2012). Brownfield regeneration: Waterfront site developments in Liverpool and Cologne. *Journal of Environmental Engineering and Landscape Management*, 20(1), 5–16. <https://doi.org/10.3846/16486897.2012.659030>
- Meng, X., Jiang, Z., Wang, X., & Long, Y. (2021). Shrinking cities on the globe : Evidence from LandScan. *Economy and Space*, 53(6), 1–5. <https://doi.org/10.1177/0308518X211006118>
- Metzger, J. T. (2010). Planned abandonment : The neighborhood life - cycle theory and national urban policy. *Housing Policy Debate*, 7–40. <https://doi.org/10.1080/10511482.2000.9521359>
- Misselwitz, P. (2004). Manchester/ Liverpool Studies Part 1. Manchester - Liverpool. Studies Part I, 49(March), 1–186. http://shrinkingcities.com/fileadmin/shrink/downloads/pdfs/II.1_Studies1.pdf#page=32

- Moraes, S. T. (2013). *Inequality and Urban Shrinkage: A Close Relationship in Brazil*. İçinde *Shrinking Cities*. Routledge.
- Mumford, L. (1961). *The City in History: Its origins, Its Transformations, and Its Prospects*. Mariner Books.
- Murden, J. (2006). *City of Change and Challenge: Liverpool since 1945*. İçinde J. Belchem (Ed.), *Liverpool 800: Culture, Character and History*. Liverpool University Press.
- Nurse, A. (2017). *City Centre Regeneration to Drive Economic Competitiveness ? The Case Study of Liverpool One*. *LHI Journal*, 8, 91–102.
- Ogden, P. E., & Hall, R. (2000). *Households, Reurbanisation and the Rise of Living Alone in the Principal French Cities, 1975-90*. *Urban Studies*, 37(2), 367–390. <https://doi.org/10.1080/0042098002230>
- Oswalt, P. (y.y.). *Shrinking Cities*. http://www.shrinkingcities.com/globaler_kontext.0.html?&L=1%3E, Accessed January 20
- Oswalt, P. (Ed.). (2005). *Shrinking Cities - Volume 1: International Research*.
- Pallagst, K. M. (2010). *Shrinking cities – challenges for planning in an international context*. *PNDonline*, February.
- Park, R. E., Burgess, E. W., & McKenzie, R. D. (1967). *The City*. The University of Chicago Press.
- Rawding, C. (2008). *Liverpool : Capital of Culture*. Teaching Geography.
- Rink, D., Haase, A., Grossmann, K., Couch, C., & Cocks, M. (2012). *From long-term shrinkage to re-growth? the urban development trajectories of Liverpool and Leipzig*. *Built Environment*, 38(2), 162–178. <https://doi.org/10.2148/benv.38.2.162>
- Roberts, P., & Sykes, H. (2008). *Urban regeneration: A handbook*. SAGE Publications Ltd. <https://doi.org/https://dx.doi.org/10.4135/9781446219980>
- Rybcznski, W., & Linneman, P. D. (1999). *How To Save Our Shrinking Cities*. *Public Interest*, 135, 30–44.
- Sardon, J. (2004). *Recent Demographic Trends in the Developed Countries*. *Population*, 59(2), 263–314. <https://doi.org/10.3917/popu.402.0305>
- Scott, A. J., & Storper, M. (2003). *Regions , Globalization , Development*. *Regional Studies*, 37(6&7), 579–593. <https://doi.org/10.1080/0034340032000108697>
- Spengler, O. (2006). *The Decline of the West*. Vintage.
- Squires, G. D., & Kubrin, C. E. (2005). *Privileged Places : Race , Uneven Development and the Geography of Opportunity in Urban America*. *Urban Studies*, 42(1), 47–68. <https://doi.org/10.1080/0042098042000309694>
- SRF. (2000). <https://archello.com/story/4603/attachments/photos-videos/5>
- Steinbeck, J. (1967). *Gazap Üzümleri*. İletişim Yayınları.
- Trubek, A. (2018). *Voices from the Rust Belt*.

- Uysal, Ü. E. (2014). Büyük Etkinlikler: Kente ve Kent Mekânına Etkileri. İ.Ü. Siyasal Bilgiler Fakültesi Dergisi, 163–179.
https://www.academia.edu/20263137/Büyük_Etkinlikler_Kente_ve_Kent_Mekanına_Etkileri
- Van de Kaa, D. J. (1987). Europe's Second Demographic Transition. Population Bulletin, 42(1).
- Weaver, R. C. (1975). The Suburbanization of America.
- Wiechmann, T. (2006). Coping with City Shrinkage: A Global Issue. Schader Stiftung.
<https://www.schader-stiftung.de/individuelle-auswahl/fokus/konversion/artikel/coping-with-city-shrinkage-a-global-issue>
- Wilks-Heeg, S. the C. in C. P. (2003). From World City to Priah City? Liverpool and the Global Economy, 1850-2000. İçinde R. Munck (Ed.), Reinventing the City? Liverpool in Comparative Perspective (1. baskı, ss. 36–52). Liverpool University Press.
<https://doi.org/10.5949/liverpool/9780853237976.003.0003>
- Wirth, L. (1938). Urbanism as a Way of Life A. The American Journal of Sociology, 44(1), 1–24.
- Yerliyurt, B. (2009). Kentsel Kiyi Alanlarında Yer Alan Sanayi Bölgelerinde Dönüş Stratejilerini Değerlendirilmesi; Haliç – Tersaneler Bölgesi. 9(1), 41–46.
- Yılmaz, C. (2020). KÜÇÜLEN KENTLERE YÖNELİK EKONOMİK, SOSYAL VE MEKANSAL POLİTİKALARIN ALMANYA ERFURT VE TÜRKİYE ZONGULDAK ÖRNEKLERİ ÜZERİNDEN İNCELENMESİ. MİMAR SİNAN GÜZEL SANATLAR ÜNİVERSİTESİ.

EXTENDED SUMMARY:

Research Problem:

The physical, economic, socio-economic, demographic, social and cultural growth and development of cities for centuries has been accepted as a natural process. However, we also see that there is a reverse phenomenon of urban growth, which is caused by various factors. This phenomenon, which is named as 'Urban Shrinkage', is not new and appears as a multidimensional process. The phenomenon called 'Shrinking Cities' has been experienced throughout history in the development process of cities but has gained prominence in this century. Different views have been put forward regarding the reasons for the shrinking of cities, which is a multidimensional process. The two main factors with which the views are agreed are the change in the demographic structure and the industrial transformation. The settlement of the population in the suburbs has caused the emptying of the residential settlements in the city centers and thus the areas that have lost their vitality to appear as voids. Like large areas that appear as gaps in city centers, they occur because of industrial transformation due to reasons such as technological developments and environmental factors. European cities have already experienced the 'shrinkage' processes compared to the cities in the world and have already started working on developing solution proposals. In this study, 'suburbanization' and 'industrial transformation', which are the physical and spatial reflections of two factors that are effective in shrinking cities, are discussed over the city of Liverpool. The aim of the study is to determine whether these two concepts can be a method for urban renewal studies.

Research Questions:

What is the impact of suburbanization on urban shrinkage? What is the effect of industrial transformation on urban shrinkage? How have these two concepts been handled in urban renewal practices?

Literature Review:

The literature research was conducted on the phenomenon of shrinking cities and its definition and causes were investigated. The differences in the shrinking cities around the world according to country and region and the way they are handled are examined. Based on the way the phenomenon has taken place in history, the practices of various cities to get out of urban shrinkage were investigated. The city of Liverpool has been determined as a case study due to the stages it has gone through.

Methodology:

The study was based on qualitative research and the data were obtained through case analysis and literature review methods. The stories of shrinking cities around the world were analysed through various articles, books, newspapers, and magazines. Shrinking cities were evaluated with descriptive analysis within the scope of data such as history, demography, physical location, relationship with water, commercial structure. The in-depth case studies were conducted in Germany and the UK from the European continent. These cities include Cologne, Hamburg, Frankfurt, Hanover, Leipzig, Manchester, and Liverpool. The reason for choosing these cities is that they are among the shrinking cities, as well as their similar demographic backgrounds, the fact that they are port cities, that trade in their history was carried out through ports, that ports became idle areas due to technological developments, and that there are industrial areas that have been re-functionalized by experiencing industrial transformation in this way. The city of Liverpool is included as a case study in the study due to its history of downsizing, the diversity of investments in the process of population stabilization and growth efforts, the nature of partnership models that manage urban transformation, the way it uses historical and cultural heritage, as well as the intensity and diversity of research on it.

Results and Conclusion:

The contribution of Liverpool's efforts since the 1980s to break out of the 'shrinking city' context to the physical and spatial revitalization of the city includes successful and unsuccessful examples. The positive aspects of the city's progress are open to discussion and can be considered as suggestions. Negative practices can be re-evaluated as the subject of another study. The items that can be considered as suggestions can be considered as the conclusions of the study.

Taking into account the fact that each city has conditions specific to the region in which it is located, the following conclusions have been reached based on the findings obtained for the city of Liverpool in order to renew the shrinking cities and reach the growth graph again. The manner of implementation is as important as the content of the conclusions.

In the economic revitalization efforts of shrinking cities, the water fronts, which are the face of the cities, and the inner regions should be evaluated differently. Re-functioning activities should be

carried out with different programs. Among the programs that reveal the image and brand value of the city on the water fronts, activities and functions that create attraction areas for domestic and foreign tourists should be created. Cultural and historical features should be handled in a way that can be heard on the international platform. In the investments made, the criteria of respect for cultural and historical values, public priority, and meeting the needs of the city and its inhabitants should be sought. Priority should be given to the utilization of local people in the employment needs arising from re-functionalization.

The relocation of residential areas to the suburbs, which are the peripheries of the city, which is one of the reasons for shrinking cities, has been experienced in previous practices. This practice has also been observed to create physical gaps in the center of the city. This situation should be prevented through neighborhood programs and on-site renovation works.

The sociological dimension is as important as the physical and economic dimensions of urban regeneration. The fact that the city dwellers have a say in urban transformation decisions and that neighborhoods as well as city centers are evaluated within the scope of urban transformation come to the fore in supporting the sociological dimension of transformation efforts. The fact that neighborhood residents continue to live in their renewed environments without moving to a different area increases their sense of belonging and life satisfaction.

Since urban renewal works are multidimensional, they should be carried out with multi-actor, international and local participant groups to address the whole city. In this way, it should be aimed to benefit the whole city.