

KARATEPE HEYKELTIRAŞLIK ESERLERİ HAKKINDA BAZI MÜLÂHAZALAR ¹

Dr. HALET ÇAMBEL

Bereketli Kilikya ovasını çevreleyen tepelerin derinliklerine doğru, Torosların eteklerinde, Ceyhan'ın her iki yanında iki müstahkem mevki yükselmektedir: Karatepe ile Domuztepe (bk. B. Alkım, *Karatepe kazısının arkeolojik sonuçları*, Belleten XII, 1948, Lev. CXVI, res. 2 c)²

Bir taraftan Domuztepe ile birlikte ırmağı tutan Karatepe, kuzeyde Andırın ovasına, batıda ise, Çukurovadan gelip te Toros dağlarını aşan Ağyol (beyaz rengine atfen "Akyol," adının mahallî şeklidir) adındaki kadim kervan yoluna hâkimdir. Bu yol, sıcak kışlaklarından serin yaylaları istikametinde yapılan göçlerde, bu mıntaka köylü ve yürükleri tarafından el'an kullanılmaktadır. Bahar ve güz aylarında, göçleri sırasında, bu yol boyunca onların, at, merkep, deve, araba ve sürüleriyle birlikte uzun kafileler halinde uzanıp gittikleri veya yol kenarlarında konakladıkları görülür. Eski zamanlarda da durum, her halde bundan başka değildi ve bu haliyle Karatepenin, sevkülceyş bakımından hakikaten ehemmiyetli bir yer tuttuğu söylenebilir.

Kale nisbeten küçüktür, kuzey - güney mihveri takriben 430 m. yi, doğu - batı mihveri ise 190 m. yi geçmez. Tepe, muntazam aralıklarla, birbiri peşi sıra, mustatil şekilli burçlarla mücehhez heybetli bir sur duvarıyla çevrilmiştir. Bu duvar ayrıca, bayır aşağı uzanmış olup, kalenin esas iki giriş kapısının arkalarını muhafaza altında bulunduran iki destek duvarıyla (ayn. yr., Lev. CXVII, O/1-16 ve T-Y/29-30) takviye edilmiştir.

Karatepede bugüne kadar meydana çıkarılanların en ilgi çekicisi, giriş kapılarına bağlı iki binadır. Bunlara geniş bir rampa ile

¹ Bir özeti IV. Türk Tarih Kongresi'nde okunan bu yazının İngilizcesi *Oriens I*, sayı 2 (Leiden, 1948/49) de çıkacaktır.

² Karatepe kazısına ait mehzalr için bk. B. Alkım, *Karatepe kazısının arkeolojik sonuçları*, Belleten XII, 1948, s. 533, not 1 - 2, s. 534, not 6 - 7.

ulaşılır. Rampalar, Ağyol'un iki ayrı noktasından çıkarlar ve birincisi, güney - doğu yönünde, takriben tepenin güney - batısındaki yukarı kapısına (ayn. yr., Lev. CXVII, I-J/13-15); ikincisi ise, Kırağılı derenin kervan yolunu katettiği noktadan ayrılıp, kuzey - doğusundaki aşağı kapısına ulaşır (ayn. yr., Lev. CXVII, P-S/31-33). Her iki rampanın kapılara yakın kısımlarında, dış yanları, esas sur duvarı tarzında yapılmış kuvvetli duvarla sınırlanmış kapılar (ayn. yr., Lev. CXVII, B-I/13-20 ve R-S/33-36) giriş mihver ve cennahlarını koruyan bir burçlar sistemiyle takviye olunmuştur.

Kapı yapılarının planları T- biçimindedir. Kapıdan girildikten sonra uzun bir medhalden geçilip, karşılıklı iki yan odaya açılan bir avluya varılır. Güney - batıdaki yukarı binada, buradan ikinci bir avluya geçilmektedir. Burada, iki boğa arasında bir erkek tasvirli kabartma bir kaide üzerine oturtulmuş olup ta halen devrilmiş vaziyette bulunan kocaman bir kral heykeli yer almaktadır (bk. H. Th. Bossert ve H. Çambel, *Karatepe - Yeni bir Eti harabesi, ilk rapor*. İstanbul Üniversitesi Eski Asya Kültürlerini Araştırma Enstitüsü Yayınları, no. 1, İst. 1946, şk. 2 ve 3). Bu mevkie kendi muhitinde "Arslantaş", adı verilmesine sebepte, bu boğaların köylüce arslan sanılmış olmalarıdır. Binanın güney - doğusundaki sahada ve ona bağlı olup ta küçük küçük odalardan ibaret bulunan yan kanatta ise, bol miktarda küp ve değirmen taşı parçaları bulunmuştur.

Fakat kapı yapılarının asıl önemi, bunlardan hiç birisinde değil de, iç duvarlar boyunca sıralanmış kabartmalı ve kitabeli ortostatlarda aranmalıdır.

Birinciler, ayrı bir yazıda geniş ölçüde bahis mevzuu edilmiş olduğu (bk. H. Th. Bossert, *Karatepede bulunan Fenike-Eti bilinguisleri*, Belleten XII, 1948, s. 515 vd.) için, burada sadece, her iki binada da (ortostatları, kapı arslan ve sfenkslerini ve bunlara ait kaidelerle kral heykelini kaplıyan) uzun kitabeler bulunmuş olduğu kaydedilmekle iktifa olunacaktır. Dışarıdan gelen bir ziyaretçiye nazaran, binaların sol yanındaki kitabeler, eski Sami, sağındakiler ise Hitit hiyeroglif yazısı ile yazılmışlardır. H. Th. Bossert ve Fr. Steinherr'ce yapılan tetkiklere göre, bu yazıların, bir *bilinguis*, yani iki ayrı dilde ifade edilmiş tek bir metin teşkil ettikleri de göz önünde bulundurulursa, bu olayın fevkalâde önemi derhal açığa çıkacaktır. Uzun yıllardanberi üzerinde çalışılmalan Hitit

hiyerogliflerinin çözümlmesine yararlı anahtar, bu suretle ele geçirilmiş sayılabilir.

Burada ayrıca, kitabeler üzerinde yapılan tetkiklerden anlaşıl-
dığına göre, bu kalenin, Danuna Kralı Asitawa(n)da namındaki
hükümdar tarafından kurulmuş olduğunu kaydedelim. Danuna'lar
bir deniz kavmi olup, M. Ö. 1200 sularında, Filistler ve daha az
malûm başka kavimlerle birlikte, Orta Anadoludaki Hitit devletini
yıkmişlar, Suriyeyi istilâ etmişler ve ancak, denizde ve karada
yapılan muazzam bir meydan muharebesi sonunda Ramses III ta-
rafından durdurulabilmişlerdi. Asitavanda'nın, kendisine " 'dn (=
Adana ?) ovası hükümdarı,, unvanını verişinden, hükümet merke-
zinin daha güneyde, yani Kilikya ovasında bulunduğu mânası
çıkarılabilir. Şu halde Karatepedeki kale, hükümdar tarafından
av sahası ve yayla olarak ta kullanılan bir sınır kalesinden başka
bir şey değildi. Kitabelere ve burada uzun uzadıya münakaşa
edilemeyecek umumî tarihî mülâhazalara dayanarak, H. Th. Bossert
(ayn. yr., s. 522), kalenin M. Ö. 730 yıllarında kurulmuş olduğu
neticesine varmak istiyor. Esasen bu mevki, nisbeten kısa süreli
bir devre boyunca iskân olunmuştu (bu son mülâhaza, Roma dev-
rine ait bir çok kalıntılar gösteren Domuztepe için varit değildir).
Karatepede, bundan daha öncelerine veya daha sonralara ait ar-
keolojik tabakalara, mimarî tamir veya rekonstrüksiyonlara delâlet
edebilecek hiç bir emareye rastlanmadığı gibi, bir sıra nâtamam
kabartmanın varlığından da anlaşıldığına göre, burası, inşaatı
daha tamamlanmadan evvel muazzam bir yangın neticesinde harap
olmuştur.

Kitabelerden gayri kapı yapılarını süsliyen kabartmalar, çok
büyük bir önem ifadesi taşırlar. Gerek teknik, buluş, tanzim şekli
ve stil, gerekse tasvir olunan sahnelerle bunlardan edinilecek
bilgi ve beliren yabancı unsurlar bakımından bu kabartmalar, o
kadar çok taraflıdır ki, burada daha etraflıca gözden geçirilmeleri
faydalı olacaktır.

Teknik bakımdan Karatepe heykeltıraşlık eserleri çok mükem-
mel sayılamaz. Bununla beraber onları mütecanis bir bütün telâkki
etmek te doğru olmaz. Filhakika daha yakından tetkik edildikleri
vakit, birden fazla usta elinden çıkmış oldukları anlaşılır. Bu us-
talar aynı seviyede de değillerdi. Eserlerden bazıları gayetle
kaba ve birer taşra işçiliği semeresi oldukları halde, daha başka-

larının az çok usta sanatkârlar elinden çıkmış gibi görünmeleri işte bu yüzdendir.

Nâtamam, kırık, ıskartaya çıkarılmış ve kabaca işlenmiş bazı eserlerin tetkiki, bu sanattaki teknik çalışma safhalarının, eskisinden daha geniş ölçüde aydınlatılabilmesine imkân verecektir. Bazı yerlerde yazıların, kitabelere mahsus taş levhalara inhisar ettirilmeyip te, kabartmalı ortostatlar üzerinde de devam ettirilmiş olmaları (res. 5, 15, ve *Bellekten XII*, 1948, Lev. CXXX, res. 24), ortostatların, ancak yerli yerlerine oturtulduktan sonra işlenmiş oldukları fikrine yol açar. Tamamlanmış kabartmalar yanı sıra tamamlanmamış levhaların da yerli yerlerinde durmakta oluşu (res. 9) bu fikri destekler. Bununla beraber, eserlerden bazılarının, yerlerine, ancak işlendikten sonra konulmuş olduklarını akla getirecek emareler de vardır. Bu münasebetle zikri gerekli her iki misal de, kabartmalar.. değil, heykellere ait bulunmaktadır. Böylelikle meselâ çıkıntılı arka kısmı, gerisinde bulunan bir oyuğa oturtulmuş Samî yazılı arslan (res. 5), ancak bu kabartma işlenip bitirildikten sonra yerine konmuş olabilir; aksi halde heykeltıraş, kabartmada mevcut şekilleri ona göre ayarlar, üst sahnedeki son figürün yarısını ve altındaki tezyinî şeridin bir kısmını kesmek zorunda kalmazdı. Yine aynı şekilde, aynı kabartmalar sırasının öbür ucunda, iş sırasında bozulan bir kabartmaya (res. 7) dayanan sfenks te (res. 16) ancak tamamlandıktan sonra yerine oturtulmuş olsa gerektir. Aynı kabartmanın, bilâhare kapıya yakın bir yerde bulunan daha muvaffak olmuş ikinci bir nümunesi, birincisinin, ıskartaya çıkarılıp ta, kendisini hemen hemen tamamen örten sfenkse zemin olarak kullanılmış bulunduğunu göstermektedir.

Kabartmaların yapılışında ilk kademe, şüphe edilemez ki, tasarlanan tasvirin hudutlarını mahkûk bir hatla çizmekti. Müteakiben bu sınırlar etrafındaki zemin derinleştiriliyor, iç kısmı kabartma halinde kalıyor, iç teferruat ta, ancak bundan sonra belirtiliyordu. Res. 12'deki kabartmanın üst sol köşesindeki erkek tasvirinin sol elinde görülen bir âlet, işte böyle mahkûk bir şekildir. Heykeltıraş ya bu âleti bitirmeğe fırsat bulamamış, yahut ta bu şekli silmek zahmetine dahi katlanmaksızın, onu tamamlamaktan vaz geçmiştir. Diğer bir kabartma (res. 9), bundan bir sonraki kademeyi göstermektedir. Burada zemin derinleştirilmiş, fakat şekillerin iç teferruatına henüz başlanmamıştır.

Ayrı ayrı levhalar üzerindeki tasvirlerin tanzim tarzları hiç bir şekilde mütecanis değildir. Tek bir figür veya bir kaç figürlü tek sahneler mevcut olduğu gibi, üst üste iki sahneli olanlar da vardır. Böyleleri ekser hallerde—istisna tek bir vaka'da tezyinî bir şerit şeklini alan (res. 5) — ufkî bir hatla ayrılmıştır (res. 1, 2, 6, 7, 13). Bazı iki sahneli levhalarda ise böyle bir hat mevcut olmayıp, çoğunda, iki sahne birbirinden bariz şekilde ayrı tutulmuştur. (res. 11, 12, ve *Bellekten XII*, 1948, Lev. CXXIV, res. 13). Böylelerinde, üst sahnedeki figürlerin hep aynı seviyede olmayışları (meselâ son zikredilenlerde olduğu gibi), şüphesiz sadece heykeltıraşın, evvelâ alt sahneyi işliyerek, üst sahneye ait yer hesabını, figürlerin yerli yerlerine hatasız olarak yerleştirilmelerine imkân verecek şekilde dikkatle yapmamış olmasındandır. Ancak tek bir kabartma hakkında (res. 14), tek bir sahneyi mi gösteriyor, yoksa iki sahnelidir de, aralarında bir boşluk bırakılmıyacak şekilde içiçe mi sokulmuşlardır, gibi bir münakaşa açmak kabildir. İşlendikleri takdirde dar ortostatlar, mevcut sahanın bir zarureti olarak, üst üste sıralanmış tek figürler göstermektedir (*Bellekten XII*, 1948, Lev. CXXIV, res. 13 solda).

İnsan ve hayvan figürleri, umumiyetle profilden, ayakta durur, yürür, çömelir veya oturur vaziyette olup, vücutlarının ancak üst kısımları cepheden gösterilmiştir. Yüzleri cepheden yapılmış boğa şekilli adamlardan (ayn. yr., Lev. CXXIII, res. 12) sarfı nazar, bunun ancak iki istisnası vardır, ve bunların her ikisi de tamamen cepheden gösterilen çömelmiş vaziyetteki yabancı ilâh Bes'e ait tasvirlerdir (res. 15).

Kabartmalarda tasvirler, geniş ölçüde tek figürlerden ibaret olup (*Bellekten XII*, 1948, Lev. CXXX, res. 24), bazılarında, kendilerinden evvel gelen veya karşılarında yer alan daha küçük boyda hayvan (ayn. yr., Lev. CXXIX, res. 22) veya insan (res. 9 ve *Bellekten XII*, 1948, Lev. CXXII, Lev. CXXX, res. 23) figürleri ilâve olunmuştur. Tasvirlerin mühimce bir kısmı, aynı boyda antitetik figürler olup (res. 7, 8, *Bellekten XII*, 1948, Lev. CXXIII, res. 12), bazılarında ayrıca merkezî bir figür yer almaktadır (res. 6 üstte; 7 üstte, *Bellekten XII*, 1948, Lev. CXXIX, res. 21, Lev. CXXXI, solda). Daha başka kabartmalarda birbiri peşi sıra yürüyen insan figürleri tasvir edilmiştir (res. 1, 11, 16). Üç kişiden daha kalabalık bir insan topluluğu gösteren hakiki sahneler nisbeten nadirdir

(res. 1-2, 4, 12). Bunlardan ikisi, canlılık ve kompozisyon bakımlarından şayanı hayrettir.

Tasvirlerde mevzular çok çeşitlidir ve umumiyetle büyük bir canlılık, mutada aykırılık ve eklektisizm intibai uyandırırılar. Bir istisna ile, ayrı ayrı levhalar arasında, mânaca hiç bir münasebet veya devamlılık yoktur. Mutad üzere kapılar, kapı arslanları (*Bellekten XII*, 1948, Lev. CXXXVI; CXXXVII, res. 18) ve sfenksler (res. 16) tarafından tutulmakta, bunlar mızraklarla müsellaah boğa şekilli iki adam (*Bellekten XII*, 1948, Lev. CXXXIII, res. 12) ile, başı üzerinde kanatlı bir güneş kursu taşıyan çift kanatlı bir demon (ayn. yr., Lev. CXXX, res. 24) tarafından desteklenmektedir. Ortalarında hayat ağacı bulunan antitetik keçiler (ayn. yr., Lev. CXXXI, res. 25 ortada), aralarında mukaddes dağ sembolü iki boğa (res. 3) ile, iki yanında iki arslan tutan kahraman (*Bellekten XII*, 1948, Lev. CXXXIX, res. 21) tasvirleri gibi mitolojik menşeli sayılabilecek daha başka sahneler vardır.

Hakiki tanrı tasvirleri nadir olmakla beraber, mahiyetleri bakımından hayret vericidirler. Yukarıda da kaydedildiği gibi, Mısır tanrısı Bes, iki ayrı kabartmada tasvir olunmakta (res. 15), böylece bu ilâha Anadolu toprağında ilk defa olarak rastlanmaktadır. İlâh, birisinde -hiç te mutad olmıyan bir tarzda-, omuzlarında iki küçük maymunla, diğerinde ise, ellerinde birer yılanla tasvir olunmuştur. Bes'ten gayri, ayrıca, önünde daha küçük bir figür duran, bir elinde bir doğan tutup, öbür elinde bir tavşan sallanan bir av tanrısı tasviri de vardır. (*Bellekten XII*, 1948, Lev. CXXXII, res. 9-10). Tasvirlerden birinde, bu tanrı, bir boğa üzerinde ayakta durmaktadır ki (ayn. yr., Lev. CXXXI, res. 8), böylelikle burada âdeta, av ilâhı mefhumuyla gayetle iyi bilinen Jupiter Dolichenus'un bir prototipi olan boğa üzerindeki hava ilâhı mefhumunun, biribiriyle karışacak derecede bir vahdet haline girmiş olduklarına şahit oluyoruz.

İzahları öyle hiç te kolay olmayıp, âyinle ilgili oldukları tahmin olunabilecek birkaç sahne, ilâhî unsurla insanî unsur arasında bir bağlantı noktası teşkil etmektedir (bk. bilh. res. 11-12, 13); bunlar arasında çifte baltalı kurban sahnesi (res. 12, aşağıda) bilhassa dikkate şayandır.

Tasvirlerin büyük bir kısmı, tam mânasiyle dünyevî bir mahiyet taşır; bunlar arasında en çok rastlananlar da, bu kadim

halkın yaşayış ve meşguliyetlerine ait olanlardır. Askerî karakterde olanlar nisbeten azdır. Bunlar, karşı karşıya duran birkaç miğferli ve kalkanlı piyade (res. 7 - 8) ve süvari muhariplerdir. Buna bir de parça halinde bir harp arabası (gerçi bunun av arabası olması ihtimali de yok değildir) ilâve edilecek olursa, bu mevzuda söylenebilecekler tamamlanmış olur.

Bütün kabartmalar içinde, en canlı, en orijinal olanları, bu halka ait günlük hayat tasvirleridir. Bu arada, arslan avlıyan süvari (res. 5); mızrak veya ok-yay ve doğanla mücehhez piyade *Bellekten XII*, 1948, Lev. CXXIX, res. 22); ayrıca - Anadolu'da hiç te mutad olmıyan- ayı avı tasviriyle geyik avı (res. 3) gibi av faaliyetleriyle alâkalı çeşitli sahnelere rastlanmaktadır. Mamafi avcılık, sadece kara avına inhisar etmiyordu. Anlaşıldığına göre, su üstü balık ve kuş avı, o zamanların en çok rağbet gören belli başlı meşgalelerinden idi. Sandalda balık tutan (*Bellekten XII*, 1948 Lev. CXXIV, res. 13) veya uzun saplı bir nevi kepçe ile su kuşları avlıyan adam tasvirleri görülmektedir. Üst üste dizili (ayn. yr., aynı Lev., solda) veya yan yana sıralı kuşlar (res. 13, üstte) sırt üstü yatmış bir tavşana saldıran yırtıcı kuşlar (*Bellekten XII*, 1948, Lev. CXXIX, res. 21, üstte), adamlar tarafından taşınan veya güdülen hayvanlar (ayn. yr., Lev. CXIX, res. 6) bu tasvirler arasındadır.

Bu meyanda kral ile kraliçe de unutulmamıştır. İki levhadan ibaret bir tasvirde, merkezi kral olan bir ziyafet sahnesi vardır (res. 1-2). İki levhalı oluşu itibarile bu sahne istisna bir yer tutmaktadır ; çünkü kabartmaların, tek başlarına ayrı ayrı birer bütün teşkil edip, etrafındakilerle hiçbir şekilde alâkalı olmadıkları söylenebilir. Ziyafet sahnesinde hükümdar, yemekle dolu bir masa önünde oturuyor. Dört bir tarafını çevreleyen hizmetkârlar, onu bir yandan yelpazelerken, bir yandan da, aralarında tavşan ile ördek veya piliç te bulunan çeşitli yiyecek, içecekler taşımakta, öbür yandan ise, bir hayvan kesimi için hazırlıklar yapılmaktadır. Altta çalgıcılar çeşit çeşit âletleriyle hazır vaziyettedir. Bu sahne, aralarında oyuncuların da yer aldığı başka bir kabartma (res. 6) ile tamamlanmaktadır. Kraliçeye en az iki yerde rastlanıyor; bir yerde, arkasında bir hizmetçi olduğu halde tahta bir iskemleye oturmuştu (*Bellekten XII*, 1948, Lev. CXXIII, res. 11) öbüründe ise, ata binmiş bir vaziyettedir (res. 5, üstte). Bu sonuncusunda kraliçe, her iki

bacağını birden atın bir tarafından aşağı sallandırmış ve ayakla-riyle özenginin öncüsü sayılabilecek küçük bir tahta parçasına basmıştır. Atın başında bulunan başlık, binicinin hüviyetiyle alâkalı her türlü şüpheyi ortadan kaldıracak mahiyettedir. Bir hurma ağacı altında çocuğunu emziren bir ana tasviri (*Bellekten XII*, 1948, Lev. CXXX, res. 23) de gayetle alâka çekicidir ve bir ilâhe, bir kraliçe veya günlük hayattan alınmış bir sahne olarak ele alınabilir. -Nihayet direk, organlar, kürekler ve dümenle mücehhez büyük bir yelkenli tasviri (res. 4) gelir; yelkenler toplanmış, kürekler faaliyet halindedir. Kürekçilerin arkasında, etrafı gözler vaziyette kaptan (?) durmakta, bir başta, elinde bir kap tutan birisi ayaklarını uzatmış oturmakta, geminin altında balıklar ve iki adam yüzmektedir. Denizci bir halk olan Danuna'ların, merkezlerinin aslen bu dağlık bölgede değil de, daha cenupta Kilikya ovasında bulunduğu göz önünde bulundurulunca, bu dağlık bölgede denize hâs böyle bir gemi tasvirinin görülmüş oluşu, hiç te şaşılacak bir şey değildir.

En sathî bir inceleme bile, Karatepe heykeltıraşlık eserlerinde, bir arada bir çok çeşitli yabancı tesirlerin varlığını göstermeğe kâfidir. Bu olay, bu mevkide ortaya çıkan en alâka verici ve en düşündürücü meselelerden biridir ve bu husustaki etraflı bir inceleme, şüphesiz bu devri geniş ölçüde aydınlatmağa yardım edecektir. Apayrı bir tetkike ihtiyaç gösteren bu meselenin teferruatına girmeksizin, bahis konusu yabancı unsurları kısaca işaret edip geçelim.

Mısır unsuru, açıkça, Mısır ilâhı Bes'e ait tasvirde görülür. İlâh burada, Yeni İmparatorluk devrinden pek iyi tanıdığımız cepheden, çömelmiş vaziyette tasvir olunmuştur (res. 15). Bir hurma ağacı altında çocuğunu emziren ana tasviri (*Bellekten XII* 1948, Lev. CXXX, res. 23) yine aynı tesir sahasına atfedilmelidir. Bu tesiri, daha güneyde, Kilikya ovasında gayetle yakından tanınan hurma ağacında veya ananın, Karatepedekilerden hiç te farklı olmıyan şeklinde değil, daha çok bu sahnenin, Anadoluya tamamiyle yabancı olup ta, Mısırdaki Yeni İmparatorluğun El-Amarna devri sanatına hâs olan bütün tarz ve havasında aramalıdır. Mezopotamya unsuru, daha doğrusu bu unsurun Kıbrıs-Fenike tesirine tâbi şekli de gayetle açıktır. Boğa şekilli adamlar (*Bellekten XII*, 1948, Lev. CXXIII, res. 12), antitetik keçiler (ayn. yr.,

lev. CXXXI, res. 25 ortada) ve yabancı hayvanlar arasında yer alan kahraman (ayn. yr., Lev. CXXIX, res. 21) buna bir misal olarak gösterilebilir. Buna ayrıca, aynı Kıbrıs tesirinin keramikte de pek bariz olduğunu ilâve edelim. Nihayet bir de, kapı sfenksleriyle (res. 16) Tel Halaf heykeltıraşlık eserleri arasında acayip bir benzerliğin varlığına da işaret olunmalıdır. Vâkıa eserler yan yana getirilince, aralarında açıkça her hangi bir benzerlik gösterilemeyeceği için, buna tam bir benzerlik dene-mezse de, yine acayip bir yakınlığın varlığı inkâr edilemez. Tezyinî şeritlerin kullanılması, (res. 5) bazı kabartmalarda açığa çıkan kudretli kareket ve canlılık ta yabancı asıllı unsurlar arasındadır. Mamafi bütün bunlar, hâkim unsur şeklinde beliren Anadolu tesirinden daha üstün değildir. Umumî tertip ve tanzim tarzı, ekseri tasvir olunan sahnelerin bir çoğu ile karga burun, meyilli alın ve tıknaz gövdeleriyle bizzat insan figürleri hakika-ten Anadolu ludurlar.

Karatepe heykeltıraşlık eserlerinin ortaya çıkardığı meselelerin en şaşırtıcılarından biri de, yukarıda da temas ettiğimiz gibi, o şayanı hayret gayri mütecanislikleridir. Bu, sadece işçilik ve teknik keyfiyetteki bazı farklara inhisar etmez, aynı zamanda kendisi-ni, kompozisyonda, nisbetler duygusunda, hareket ve stilde ve nihayet burada bir araya gelen yabancı unsurlarda da açığa vurur. Eserler, birbirleriyle münasebetli olmaksızın tanınmış bulun-saydılar, hiç şüphesiz, pek çeşitli devirlerin malı olup, pek ayrı gayrı yerlerden gelmiş oldukları neticesine varılır; sanat tarihçileri, onlara, uzun stilistik tahliller için pek tatminkâr birer mevzu di-ye dört elle sarılırlar, gayetle ustalıkla bir mukayeseler sistemi sayesinde, zaman ve mekânda çeşitli merhaleleri havi, elli yıllık bir hata ihtimali çerçevesi içinde, ortaya mükemmel bir tasnif koyma-ğa muvaffak olabilirler ve yine ihtimal ki bu tasnifler, meselâ sfenks (res. 16) ile yanı başındaki geyik avı sahnesi (res. 3) gibi eser-ler arasında, görünüşte hakikaten her hangi bir münasebetin var-lığı iddia edilemeyeceği için, öyle pek uzun boylu bir tenkide de uğramazlardı.

İşte burada, en nihayet, nisbeten kısa bir zaman zarfında yerinde yapılmış olup ta tekrar kullanılmamış olduklarını katî olarak bildiği-miz (bk. s. 23 vd.) bir çok heykeltıraşlık eserlerinin *in situ* bir kompleks halinde bulunmuş olmaları, bizim için büyük bir talih eseri

olmuştur. Bu bakımdan onların gayrı mütecanisliğini, değişik devir ve mahallere aidiyetlerine hamletmeğe kalkışmak muhakkak surette hatalı olurdu.

O halde bu problemin hal şekli nedir? Kanaatımızca, yukarıda da kaydolunduğu üzere (bk. s. 23) eserlerin, pek farklı şartlar altında yetişmiş, hattâ pek değişik sanat mekteplerine mensup diyebileceğimiz birden çok usta elinden çıkmış olduklarını kabulden gayrı çıkar yol yoktur ve mevcut bütün meseleler, ancak böyle bir izahla çözülebileceği gibi, Karatepe kompleksi hakkında doğru dürüst bir hükme de ancak bu yolla varılabilir.

Hiç şüphe edilemez ki, bu derece azametli bir eserler kitlesinin nisbeten kısa sayılabilecek bir zaman çerçevesi içinde bitirilmek şartıyla, tek bir usta elinden çıkmış olabileceğini kabule madde-ten de imkân yoktur. Tabiatıyla, bütün işin tek bir usta tarafından idare edilerek, mahkûk desenlerin, yontulmuş taş levhalar üstüne yine aynı usta eliyle çizilip, asıl işçiliğin kalfa ve çıraqlara bırakılmış olduğu nazarî olarak tasavvur edilebilirse de, anlaşıldığına göre, Karatepe için vaziyet böyle değildir. Eserler arasında mevcut esasa müteallik kat'î ayrılıklar, burada birden fazla ustanın müstakilen çalışmış olduklarını göstermektedir. Umumî idareyi içlerinden birisi deruhte etmiş olsa bile, onun salâhiyeti, bütün levhaların ilk desenlerini bizzat çizmek derecesine kadar ileri götürülmemiştir.

Başka başka ustaların, işçilik, hayal kuvveti, artistik duygu, görgü, ve kabiliyet itibarile seviyeleri de elbette farklı olmak zorundaydı. Ayrıca menşe, mensubiyet ve görüşleri de aynı değildi; aralarında, ihtimal, asıl yurtlarından öyle pek ayrılmamış olanlar bulunduğu gibi, çok uzaklardan gelmiş olanlar da vardı. Karatepe-de, gayetle kaba, iptidai, bir taşra - sanatına değil - işçiliğine ait nünunelerle yan yana, yabancı unsurlarla dolu bir hayli orijinal, canlı ve daha yüksek evsafa eserlerin de hep bir arada bulunuşu işte bu yüzdendir.

Bütün bunlar, bilhassa eski şark sanatı bahsinde, münhasıran stilistik mülâhazalara takılıp kalmanın arzedebileceği büyük tehlike üzerine bizi, tekrar ve ısrarla işaret etmeğe sevkeder. Bu, şüphesizdir ki, arkeolojik âbidelerin tetkiki işinde, sanat tarihi kıstaslarına ekseriya pek geniş bir yer ayrılıp ta, bütün mürekkeplikleri içinde, o devirlere ait çok daha az bilinen teknik maddî ve ma-

nevî kültür meselelerine karşı kâfi dikkat gösterilmeyişinden ve bunlar üzerinde yeter ölçüde kafa yorulmayışından mütevellit bir hatadır. Hemzaman iniş ve çıkışlar, değişiklik ve atlamalar, istimalden sâkit oldukları halde, yine de yer yer yaşamakta devam edegelen tezahürler, eski ananelere sadakat yanı sıra, çürüme veya canlanma emarelerinin hep bir arada yan yana mevcut oluşları hiç kale alınmaksızın, bir çok zamanlar, sanat tarihinin mütecanis ve nizamlı bir seyir şeklinde telâkkisine şahit oluyoruz. Tarihlerinin tespitine yarayacak emarelerden mahrum olarak bulunan âbidelerin, sık sık, Karatepe kompleksi misalinden de anlaşılacağı üzere, bütün bütün hatalı neticelere yol açabilecek böyle tam mânasile sun'î ve şekli kıstaslara göre tasnif olunmalarının sebebi işte budur. Bu bakımdan, eski âlemin, mevcut âlemden hiç te farklı olmayıp, zenginle fakirin, iptidai ile mütekâmilin, mahallî ile yabancıнын, kaba ile incenin, organik ve daima değişen bir vahdet halinde yan yana yaşyabilecekleri, hiç bir zaman akıldan çıkarılmamalıdır.

Karatepede çalışmış olan ustaları birbirinden ayırmak, her halde kolay bir iş olmayacaktır, fakat kat'î neticelere varılmadan önce, daha bir çok uzun, dikkatli çalışmalara ihtiyaç varsa da, daha şimdiden, hiç değilse iki esas ustayı tefrik etmek mümkündür. Bu ustalardan birincisi olan *A*'ya, çok daha dün bir seviyede olan ikincisine — *B*'ye — nisbetle hareket ve güzel nisbetler ustası diyeceğiz. Bu yazıda, esas itibarile, mevcut eserlerden yalnız tüm olanları ele alınmış olup, elde, kırık ve parça halinde daha bir çokları bulunduğu göre, ihtimal, *A* ve *B* den gayri daha başka ustalar da vardı; böylelikle meselâ heykeller, belki ne *A* ne de *B*'ye değil, bir veya birden çok daha başka ustalara aittir. *A* ve *B*'ye mal ettiklerimiz de, yine ihtimal yalnız bu ikisinin elinden çıkmış degillerdir. Fakat vaziyet her ne olursa olsun, kabartmalar bahsinde, daha şimdiden *A* ve *B* remzi altında toplıyabileceğimiz, birbirlerinden esaslı şekilde farklı iki ana grup tefrik etmek mümkündür.

Kabartmalardan bir kısmı (res. 8 — 14; *Bellekten XII*, 1948, Lev. CXXI — CXXIV, res. 7c-13) iyice tecessüm ettirilmemiş olup, bir dümdüzlük intıbai uyandırırılar. Figürlerin, âdeta kontrplaktan kesilmiş te düz bir satıh üzerine yapıştırılmış gibi bir halleri vardır. Gerek dış, gerek iç çevreleri itibarile hacimleri yoktur, hatlar münhani değil, köşelidir. Kabartmalar, biribirini ta-

kip eden düz satırlar halinde işlenmişlerdir. Bu hal, res. 8'de de gayetle barizdir: meselâ muharibin miğfer, kulak, sakal ve kalkanı ön plânda ilk satrı teşkil eder, bunu da gövdenin teşkil ettiği ikinci ve üçüncü satır olarak zemin takip eder. Bu grupta figürler, tam manasile nisbetsiz olup, ya fazla kısa (res. 11, 12, üstte) veya fazla uzundur (bilh. res. 10, 13); bu da bir üslûp meselesi olmayıp, sadece bir yer meselesidir. Aynı figürler, nisbetsizliklerinden gayri, ayrıca da biçimsizdirler, bel hatları yoktur. Dik, cansız ve hareketsiz olup (aşağıda tekrar ele alınacak olan res. 12'teki tasvir bunun tek istisnasıdır) iç kısımlara ait teferruat işlenmemiştir (bk. bilh. res. 8, 10 — 14), göz ve dudaklar, sadece mahkûk hatlar halinde işaretlenmiştir. Bütün bu kabartmalar, az çok mütecanis olup, *B* rumuzlu ustaya atfolunmalıdır. Burada, bazı bakımlardan az farklı iki kabartmayı da (res. 1, ve *Belleten XII*, 1948 Lev. CXXIII, res 11) kısaca kaydedelim. Bu ikisinde figürler, öbürlerine nisbetle bir az daha iyice tecessüm ettirilmiş olup, iç teferruat, bilhassa gözler daha dikkatle işlenmiştir. Mamafi bu, onların bu grup dışına çıkarılmaları için kâfi bir sebep sayılmaz.

Bu kabartmalardan farklı olarak, *A*'ya atfolunması gerekli, pek değişik karakterde başka bir grup daha vardır (res. 2-7, *Belleten XII*, 1948, Lev. CXXIX, — CXXX ve CXXXI ortada). Bu grupta figürler, yekdiğerini çeşitli derinlikler halinde takip eden bir seri düz satırlar şeklinde işlenmiş değildir. Teknik, heykeltraşlık kaidelerine çok daha yakındır, yuvarlak ve mütecessimdirler. Figürlerde nisbet iyidir. Bu, geniş ölçüde, plân ve kompozisyon işinin dikkatle âyarlanmış oluşundandır; bu sayede sanatkâr, hiç bir zaman yer darlığı sıkıntısı çekmemiş ve önceden düşünmeden işe girişen *B* gibi, sona kalan şekilleri dar bir yere sıkıştırmak mecburiyeti altına düşmemiştir. *B*'de ancak bazı hallerde kullanılan bir sistem olmasına karşılık, *A*'da, üst üste iki sahneli kabartmalar, istisnasız olarak, ufkî bir hatla ayrılmış olup, bu yüzden bütün figürler, düz bir hat üzerinde yer almışlardır. Figürler biçimli, bel hatları barizdir. *B*'de olduğu şekilde parça parça değil de bir bütün halinde işlendikleri için, figürlerde iç kısımlarına ait teferruat ta gösterilmiştir (bk. bilh. res. 2, 6). Dudak ve gözler üzerinde dikkatle çalışılmış olup, sonuncular topvari bir çıkıntı halindedirler. Bu ustaya hâs en bariz karakteristiklerden



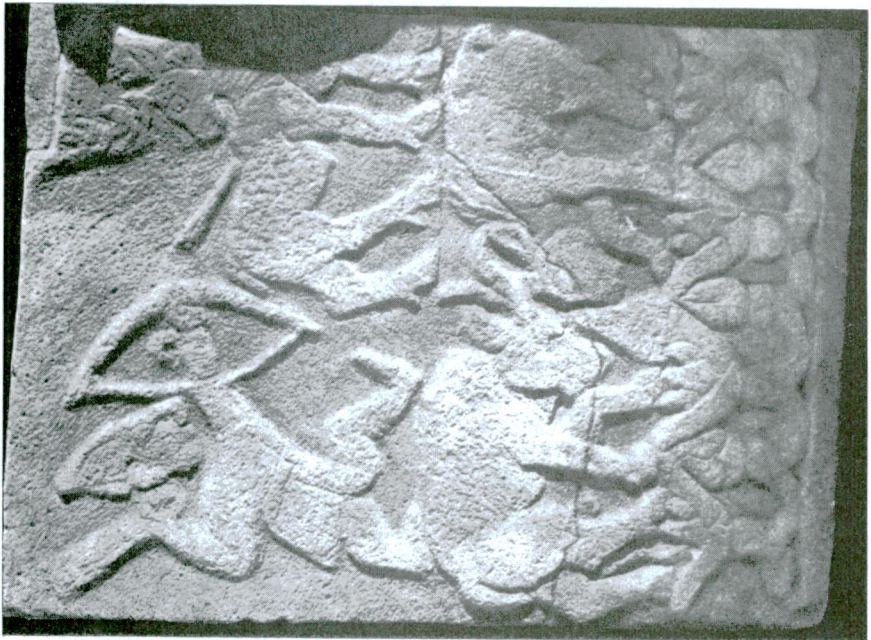
Res. 2



Res. 1



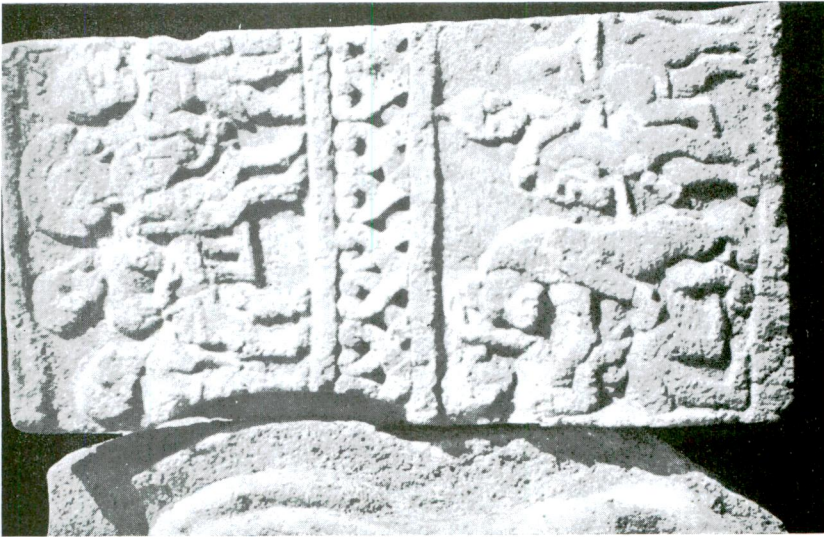
Res. 4



Res. 3



Res. 6



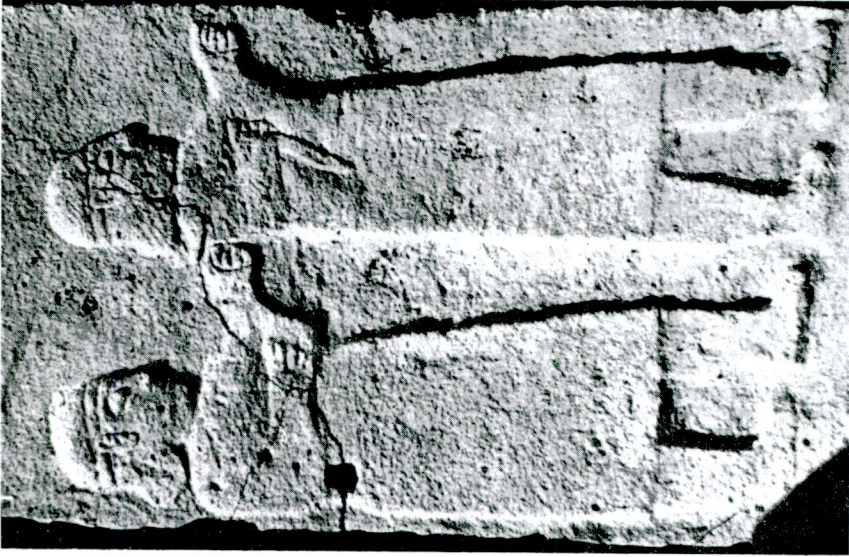
Res. 5



Res. 8



Res. 7



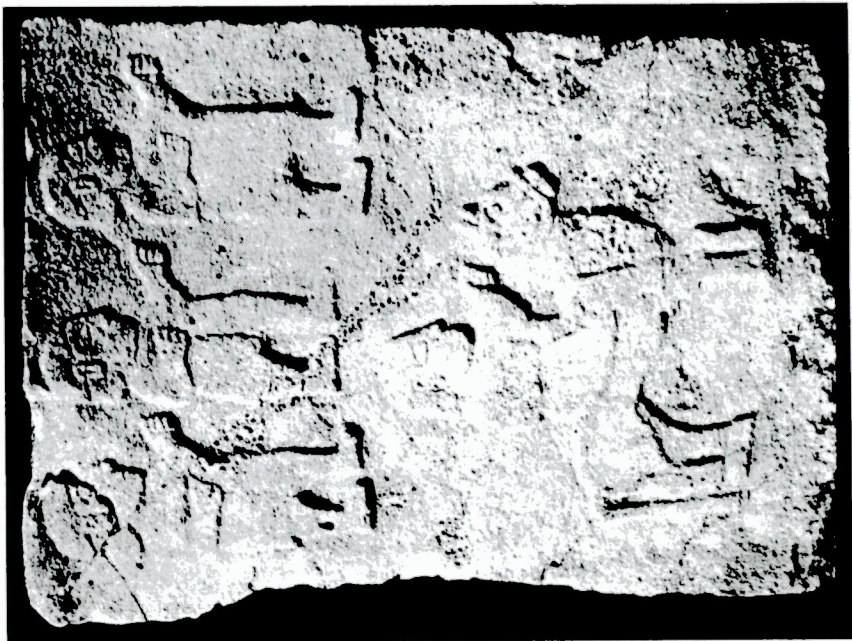
Res. 10



Res. 9



Res. 12



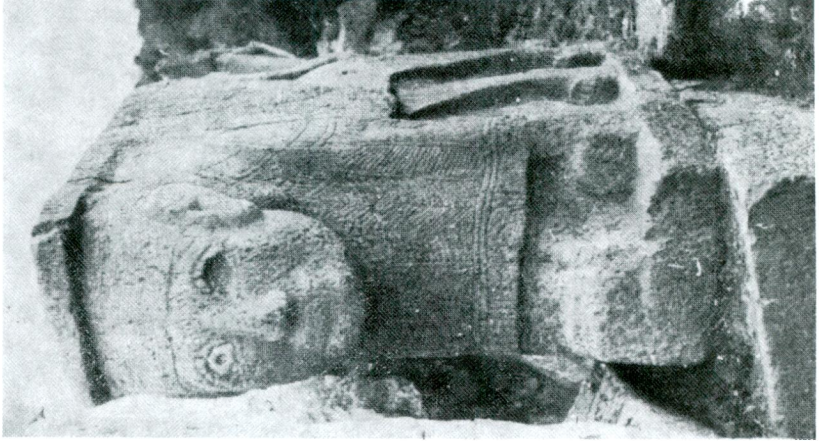
Res. 11



Res. 14



Res. 13



Res. 16



Res. 15

biri de, insan figürlerinin profilleridir. Alınları geriye doğru meyllidir, kocaman burunlu ve çenesizdirler. Dudakların, tek başlarına bu ustaya ait eserleri teşhise yararlı garip bir biçimleri vardır (bk. bilh. res. 2-3). Figürleri, hayat, elâstikiyet ve hareketle yüküldür (bk. bilh. res. 2, 3, 4, 6, 7) ve bu dinamizm, meselâ oyun sahnesinde (res. 6, altta), hayvan kesimi tasvirinde (res. 2 altta), geyik avında (res. 3) ve gemide (res. 4) olduğu gibi, çok zaman yalnız tek tek tasvirlerle inhisar etmeyip, topyekûn bütün sahneye hâkim olmuştur. Bu dinamizm, bazan öyle bir raddeye vardırılmıştır ki, modern anlayışlı bir seyirci, bu ustanın, adeta bir hiciv-mizah duygusuna sahip olduğunu söylemekten kendini alamaz. Vaziyet ne olursa olsun A'nın, hayal ve kompozisyon kabiliyeti bakımından kudretli bir adam olduğu inkâr edilemez. Kral ziyafeti, gemi, oyun sahnesi ve geyik avı, ancak kendisini A'nın tesirine kapıp koyuverdiği tek eserinde her zamankinden çok daha fazla başarı gösteren B'nin, birbirini takip eder veya yüz yüze durur vaziyetteki cansız, dik şekilli, her biri öbürünün aynı olan levhalarından çok farklıdır. B'nin bahse konu olan bu eseri, hemen hemen kral ziyafetinin hayvan kesme tasvirinden (res. 2 altta) kopye edilmiş bir kurban sahnesidir (res. 12, altta). Aynı ayrı figürlerin vaziyetlerindeki teferruata ait ufak tefek farklarla, ikincisinde tek bir şahsın noksanlığından sarfı nazar, umumî tertibin, her ikisinde de aynı olduğu söylenebilir: solda bir rahip (?), ortada öküzü tutan bir adam, sağda onu kuyruğundan yakalamış bir diğeri ve nihayet en arkada bir başkası. Üstelik, hemen hemen kölece bir sadakatle kopye edilmiş olan bu sahne, geniş ölçüde, aslının, A'ya hâs gayetle karakteristik canlılık ve cazibesine de sahiptir.

Burada akla gelen başka bir nokta da, kabartmaların ustalar arasında muayyen bir sisteme göre paylaşırılıp paylaşırılmamış olduğudur. Şimdilik bu hususta verebileceğimiz hüküm, ortada böyle bir sistem bulunmadığı merkezindedir. Ortadaki binaya ait giriş koridorunun sağ ve solunda yer alan kabartmalar (şimdilik her hangi bir ustaya maletmek imkânı olmıyan ilâh Bes -res. 15- buna bir istisna teşkil edebilir) hep A'ya; sağ yan hücrelerinde (res. 8-14) ise, hemen tamamen B'ye ait olmakla beraber, aralarında, A'nın olanlar da yok değildir (*Belleten XII*, 1948, Lev. CXXXI ortada). Yukarı binanın giriş koridorunda vaziyet daha karışıktır. Levha-

lardan sağ taraftakiler (ayn. yr., Lev. CXXIII) B'ye aittir, soldakileri ise, birini A, birini B... olmak üzere, her iki usta münavebe ile yapmışlardır. İki kral ziyafeti kabartması bile, iki ayrı elden çıkmadır. Tekrar, yukarıda münakaşası yapılan mevzua dönerek, şunu da kaydedelim ki, mesele, ayrı ayrı ustalar şeklinde izah edilmemiş bulunsaydı, münhasıran, aralarında mevcut ve daha önce anlatılan farklara dayanılarak, (res. 1) deki hizmetkâr ve çalgıcıların (res. 2) dekilerden ayrı bir kavme aidiyetleri iddia edilebilirdi.

Nihayet, bu ustalar bahsinde, ayrıca bir de yabancı unsurlar bahsine temas etmek gerektir; çünkü bunların ayrı ayrı memleketlerden gelme zanaatkârların eseri oldukları da akla gelebilir. Ancak şimdilik bu ihtimali destekler mahiyette her hangi bir emare mevcut olmadığı gibi, aksine, yukarıda izahına çalıştığımız müşterek karakterleri dolayısıyla (bk. s. 32 vd.) A'ya atfedilmeleri gerekli levhalar grubunun, sinesinde, hem yabancı tesirleri, hem de Anadolu unsurunu birlikte taşıdığı (bk. s. 28 vd.) görülür. Şu hale göre, daha kuvvetli bir ihtimalle A'nın, çok gurbet gezmiş, çok şeyler görmüş ve öğrenmiş bir adam olduğunu kabul etmek gerektir. Nihayet Karatepenin, Anadolunun tâ kalbinden kopup güney istikametinde uzanan en azametli kervan yollarından birisi üzerinde yer aldığı ve bu yolun, bugün bile hâlâ, kendilerine iş arıyan insanlarca çiğnenmekte bulunduğu da göz önünde bulundurulunca, bu mülâhazanın öyle hiç te garipsenecek bir şey olmadığı daha kolay anlaşılacaktır. Ehemmiyetsiz, fakat mânidar bir nokta olarak şunu da kaydedelim ki, Karatepe kazısında çalışan en iyi işçilerimizden biri, hafriyata muntazaman, yaya 12 günlük bir yoldan gelir ve kazı bitince de yine yeni bir iş peşinde güney istikametinde, hiç değilse daha 2-3 günlük bir yola gider.

Sözlerimize son verirken şunu da ilâve etmek gerektir ki, bu yazı, Karatepe heykeltıraşlık eserleri dolayısıyla ortaya çıkan sayısız ve fevkalâde alâkabaş meselelerin, sadece bir kaçına hafifçe temas edivermekten ibaret bir deneme mahiyetinde olup, bunların nihâf halli, şüphesiz daha bir çok uzun ve ciddi çalışmaları icap ettirecektir.

Ağustos, 1948.