

Belediyelerin Yerel Eşitlik Eylem Planlarında Göçmen Kadınlar: Türkiye'deki Belediyelerin Eylem Planları Üzerine Bir Araştırma

Elif TOPAL DEMİROĞLU¹

Belediyelerin Yerel Eşitlik Eylem Planlarında Göçmen Kadınlar: Türkiye'deki Belediyelerin Eylem Planları Üzerine Bir Araştırma

Öz

Dünya çapında giderek artan sayıda yerel yönetim, insan hakları sözleşmeleri ve şartlarından türetilen ayrımcılık karşıtı küresel standartların uygulanmasıyla uyumlu olarak, politikalarında ve eylemlerinde toplumsal cinsiyet eşitliği ve kesişimselliği benimsemektedir. Bu metinlerden biri de Avrupa Yerel Yaşamda Kadın Erkek Eşitliği Şartı'dır. Türkiye'den Şartı imzalayan toplam elli yedi belediye bulunmaktadır. Araştırma, Türkiye'deki yerel eşitlik eylem planlarının içeriğini inceleyerek bu belediyelerin göçmen kadınları nasıl ele aldığını ortaya koymaktadır. Toplumsal cinsiyet eşitliği ve kesişimsellik teorisi bağlamında, kadınların kentsel ortamdaki rol ve statülerini yerel ölçekte nasıl ele alındığını yerel eşitlik eylem planlarının içerik analizinden elde edilen sonuçlar ışığında değerlendirilmektedir. Sonuç olarak bulgular, yerel düzeyde genel eşitliğe ulaşmak için kesişimsel bir yaklaşımın eylem planlarına entegre edilmesinin önemini ve temel niteliğini vurgulamaktadır.

Anahtar Kelimeler: Yerel Eşitlik, Kesişimsellik, Göçmen Kadınlar, Toplumsal Cinsiyet, Eşitlik Eylem Planı

Immigrant Women in Local Equality Action Plans of Municipalities: A Study on Action Plans of Municipalities in Türkiye

Abstract

An increasing number of local governments worldwide are adopting gender equality and intersectionality in their policies and actions, in line with the implementation of global anti-discrimination standards derived from human rights treaties and conventions. One of these texts is the European Charter for Equality of Women and Men in Local Life. Fifty-seven municipalities in Türkiye have signed the Charter. This research analyses how these municipalities address the issue of migrant women in terms of social equality. In the context of gender equality and intersectionality theory, how women's role and status in the urban environment are addressed at the local level is evaluated in light of the results obtained from the content analysis of local equality action plans. In conclusion, the findings emphasize the importance and fundamental nature of integrating an intersectional approach into action plans to achieve overall equality at the local level.

Keywords: Local Equality, Intersectionality, Immigrant Women, Gender Equality, Equality Action Plan

Makale Türü: Araştırma Makalesi

Paper Type: Research Article

1. Giriş

Dünyadaki göçmenlerin yarısını kadınlar oluşturmasına rağmen, farklı düzeylerdeki göç politikalarında kadınların ihtiyaç ve beklentileri yeterince dikkate alınmamaktadır. Pek çok göçmen kadın günlük yaşamlarında, genellikle hem menşe hem de varış ülkelerindeki topluluklarda şiddet ve

¹ Dr. Öğr. Üyesi, Marmara Üniversitesi, Siyasal Bilgiler Fakültesi, Siyaset Bilimi ve Kamu Yönetimi Bölümü, elif.topal@marmara.edu.tr, <https://orcid.org/0000-0002-6491-101X>.

ayrımcılıkla karşılaşmakta, bu da onları cinsiyet ayrımcılığı ve göçmen statüleri nedeniyle daha da savunmasız hale getirmektedir. Bu kırılganlık, kadınların birçok kaynağa erişimini de zorlaştırmaktadır. Göçmen kadınlar hem kadın hem de yabancı oldukları için vatandaşlık ve sosyal haklardan mahrum kalmakta, kaynaklara ve işgücü piyasasına erişimde engellerle karşılaşmaktadır (Dedeoğlu ve Gökmen, 2020, s.1). Çeşitli toplumsal aktörler ve kurumlar bu engellerin üstesinden gelmeye çalışırken, toplumsal cinsiyet eşitliği son yıllarda dünya çapında önemli bir odak noktası haline gelmiştir; farklı düzeylerdeki yönetimler, sivil toplum kuruluşları (STK'lar) ve diğer aktörler kadınların çeşitli alanlarda erkeklerle eşit haklara ve fırsatlara sahip olmasını sağlamak için çalışmaktadır.

Kent yönetimleri de toplumsal cinsiyet eşitliğini sağlamak için politika ve eylemler planlamaktadır. Ancak cinsiyete özgü iş bölümü nedeniyle, kentin planlaması çoğunlukla erkekler tarafından yürütülürken, kadınlar kentsel alanlarla ilgili karar alma süreçlerinden çoğunlukla dışlanmaktadır. Bu durum politika yapımı ve planlama sistemlerinin cinsiyet duyarız olduğunu veya cinsiyet önyargılı bir yaklaşım sergilediğini göstermek (Tosun ve Hiçdurmaz, 2022) ve yapısal koşulların yanında kadınların kentsel mekân ve hizmetlere ulaşımını zorlaştırmaktadır. Bununla birlikte, kentsel mekanlar, bireylerin kısıtlamalar olmadan gelişebileceği ve çeşitli etkinliklere katılabileceği ortamları sağlar. Böylece, yerel yönetimler tarafından kente ve kentsel mekâna yönelik olarak yürütülen politikalar ve hizmetler, cinsiyet eşitliğini teşvik etmede önemli bir rol oynamaktadır (Kümbetoğlu, 2001, s.277; Oğuz, 2016, s.155). Bazı çalışmalar, toplumsal cinsiyet eşitliği politikalarının geliştirilmesiyle ilgili olarak çeşitli yönetim düzeyleri arasındaki ilişkiyi araştırmıştır (McBride ve Mazur 2013). Otero-Hermida ve Ramón Bouzas (2020) İspanya'da yürüttükleri bir araştırmada, özellikle kamu politikalarının oluşturulması ve yürütülmesi sırasında uluslararası, ulusal, bölgesel ve yerel olmak üzere çeşitli yönetim düzeyleri arasında işbirliği ve koordinasyonu esas alan, hiyerarşiden ziyade düzeyler arasında işbirliğini vurgulayan çok düzeyli yönetim sistemini incelemiş ve yerel yönetimlerin toplumsal cinsiyet eşitliğine yönelik AB normlarının geliştirilmesinde önemli katkısı olduğunu vurgulamıştır. Toplumsal cinsiyet politikalarına yerel düzeyde öncelik verildiğinde genellikle daha etkili sonuçlar alındığı vurgulanmıştır (Sellers ve Lidström, 2007).

Göç, diğer toplumsal dinamiklerle de sıkı sıkıya ilişkilidir ve göçmen kadınlar, özellikle etnik ve ırksal azınlıklara mensup olanlar, cinsiyet, ırk veya etnik kökene dayalı kesişen ayrımcılık biçimleri nedeniyle önemli zorluklarla karşılaşmaktadır (International Labour Organization, 2021). Bu nedenle toplumsal cinsiyet, göç, emek ve şiddet gibi temel dinamiklerin birbiriyle bağlantısını kapsamlı şekilde anlaşılması için farklı yaklaşım ve teorilerden yararlanılmalıdır. Kesişimsellik, bireylerin farklı kimliklerini ve bu kimliklerin birbirleriyle nasıl etkileşime girdiğini analiz eden bir bakış açısıdır. Göçmenlik kimliği, bireylerin deneyimlediği bu kimliklerden biridir ve bu kimlik, cinsiyet, ırk, yaş, cinsel yönelim, engellilik ve daha fazlası dahil olmak üzere diğer kimliklerle kesişimsel olarak analiz edilebilir (Standke-Erdmann, 2021). Kesişimsellik teorilerini geliştirmeye odaklanan geniş kapsamlı çalışmaların yanı sıra, kesişimsel meselelerin hukuki tartışmalar, politikalar ve aktivizm için pratik sonuçlarını da düşünmeye yönelik araştırmalar bulunmaktadır. Özellikle kentsel ortamlarda, LGBTQ+ toplulukları ve göçmenlerin karşılaştığı zorluklar, kesişimsellik tartışmalarının merkezinde yer almıştır (Sharma, 2006).

Farklı düzeylerdeki göç politikalarında kadınların ihtiyaç ve beklentileri genellikle yeterince dikkate alınmamakta ve bu durum, onları daha da savunmasız hale getirmektedir. Araştırmanın temel odak noktası, yerel yönetimlerin toplumsal cinsiyet eşitliği için belirledikleri politika ve faaliyetlerin, özellikle Avrupa Yerel Yaşamda Kadın Erkek Eşitliği Şartı'nı imzalamış Türkiye'deki belediyelerin, göçmen kadınları nasıl ve ne derece değerlendirmektir. Bu bağlamda, literatürdeki mevcut çalışmalar gözden geçirilmiş ve kesişimsellik teorisi çerçevesinde kadınların yerel düzeydeki rolü incelenmiştir. Araştırmanın önemi, yerel düzeyde toplumsal cinsiyet eşitliğini sağlamanın, göçmen kadınlar gibi

özellikle savunmasız grupları kapsayacak şekilde planlanması ve uygulanması gerekliliğini vurgulamasıdır. Çalışmanın takip eden bölümlerinde Türkiye'den şarta imza koyan ve bu kapsamda yerel eşitlik eylem planlarını hazırlamış olan on iki belediyenin planlarının içeriği doküman analizi yöntemiyle incelenmiştir. Bulgular, sonuç bölümünde özetlenmiş ve yerel düzeyde toplumsal cinsiyet eşitliği politikalarının geliştirilmesi ve uygulanması konusunda yönlendirici olacak ve özellikle şartı kabul eden belediyeler için kesişimsel bir bakış açısının önemi vurgulanmıştır.

2. Yerel Düzey, Göç ve Toplumsal Cinsiyet Eşitliği

Yerel yönetimler halka en yakın yönetim düzeyini temsil eder ve bu nedenle eşitsizliğin sürekliliğini ele almak ve gerçekten eşitlikçi bir toplum için çabalayan yönetim modellerini teşvik etmek için en uygun kademe olarak kabul edilebilir. Bu nedenle, yerel yönetime feminist veya toplumsal cinsiyet merceğiyle yaklaşmak önemlidir. Yerel yönetimler toplumsal cinsiyet eşitliğini ve kadınların güçlendirilmesini teşvik etmek için feminist literatürün argüman ve önerilerinden faydalanabilir. Ayrıca, toplumsal cinsiyet eşitsizliklerini ele almak için toplumsal cinsiyet eşitliğinin teşvik edilmesi, kotalar ve toplumsal cinsiyete duyarlı bütçeleme gibi kanıta dayalı çözümler sunulabilir. Bu şekilde, feminist literatür ve yerel yönetimler arasındaki etkileşim, toplumsal cinsiyet eşitliğinin ilerlemesine ve kadınların yerel düzeyde güçlenmesine katkıda bulunabilir.

Herkes için eşit kamu hizmetleri ve muamelesini vurgulayan politikalar, istemeden de olsa olumsuz sonuçlara yol açabilir. Bu bakış açısı sosyal eşitsizlikleri daha da kötüleştirebilir ve herkesin kamu hizmetlerine eşit erişimini engelleyebilir (Alkan, 2008, s. 19). Bu politikalar, teorik olarak herkesi eşit şekilde ele almayı hedefler. Ancak, bu yaklaşım, gerçekte var olan sosyal eşitsizlikleri ve farklı ihtiyaçları dikkate almazsa; güçsüz olan grupların dışlanması veya bireylerin farklı ihtiyaçlarına çözüm sunamama gibi istenmeyen sonuçlara yol açabilir. Bu çerçevede kadın ve yerel yönetim ilişkisi ayrı bir analitik kategori olarak ele almayı gerektiriyor. Kadın ve yerel yönetim ilişkisinin ayrı bir tema olarak çalışılması ve yerel yönetimlerin kadın hakları bağlamındaki rol ve faaliyetleri ele alınırken mevcut literatür ağırlıklı olarak kadınların temsili, yerel yönetim karar organlarında kadın temsilcilerin sayısı ve oranı ile yine siyasal katılım bağlamında kadınların çeşitli karar alma mekanizmalarındaki sayısal oranı gibi daha çok niceliksel alana yönelmiştir. (Tosun ve Hiçdurmaz, 2022). Az sayıda çalışma ise belediyelerin kadınlara sunduğu hizmetleri, belediyelerin toplumsal eşitliği sağlamadaki rolü ve sunduğu hizmetler ile yine belediyelerin toplumsal eşitlik bağlamındaki uygulamalarına odaklanmaktadır (Bayraktar, 2017). Yerel eşitlik çerçevesine göçmen kadınların yerleştirildiği, eşitlik olgusunun kadın ve göç merceğini birlikte kullanarak ele alan çalışma sayısı ise görece daha azdır. Kadınların yerelde kurdukları ilişkinin kent mekânı, kamusal alan, kent hakkı gibi daha çok niteliksel alana yönelik çalışmalar son dönemde daha da önemli hale gelmiştir. Burada yerel yönetimlerin artan öneminin yalnızca kadınların aday, temsilci veya karar verici olduğu kurumlar olarak değil, kadını güçlendirici kurumlar olarak da vurgulanması gerekir.

Toplumsal cinsiyet eşitliği konusu, uzun süredir akademik araştırmalar, politika oluşturma ve sosyal söylemin odak noktası durumundadır. Bununla birlikte, cinsiyet ve göçmen statüsü arasındaki kesişim, ancak son zamanlarda artan bir ilgi görmektedir (Klarenbeek, 2021). Toplumsal cinsiyet eşitliği ile kadının güçlendirilmesi arasındaki ortak ilişki nedeniyle, kadının güçlendirilmesi kavramı, toplumdaki farklı türlerdeki cinsiyete dayalı ayrımcılık ve eşitsizlikle mücadele etmeyi amaçlayan çeşitli girişimleri ve politikaları içeren daha geniş bir çerçeveyi kapsamalıdır (Kabeer, 2005). Kadınların yalnızca %15'inin gelir getirici işlerde çalıştığını ve yine kadınların yaklaşık %36'sının yoksulluk veya aşırı yoksulluk içinde yaşadığı biliniyor (UN WOMEN, 2019). Buna ek olarak, kadınlar göç süreçlerinde katmanlaşmış eşitsizlik ve dışlanma süreçlerine maruz kalmaktadırlar. Erkekler ve kadınlar eğitim görebilmek, iş bulabilmek, evlenmek veya zulümden veya zarar görmekten kaçmak olarak sıralanabilecek benzer nedenlerle göç ederler. Ancak kadın ve erkeğin hem göç kararının alınması hem göç süreci hem de göç ettikten sonraki süreçte üstendikleri yükler aynı değildir. Bunun en

önemli nedeni diğer birçok toplumsal olgu gibi göçün daha çok cinsiyete dayalı olarak şekillenmesidir. Toplumsal cinsiyet normları ve beklentileri, güç ilişkileri ve eşit olmayan haklar göç seçeneklerini şekillendirmektedir (UNFPA, 2015).

Son yıllarda artan uluslararası göç nedeniyle, bağımsız göçmenler olarak kadınlara daha fazla odaklanılmıştır (Cerrutti ve Massey, 2001). Toplumsal cinsiyet ilişkilerindeki güç eşitsizliği göç sürecinde de devam etmekte ve göç kadınlar tarafından farklı katmanlarda deneyimlenmektedir. Donato ve arkadaşlarının (2006) belirttiği gibi anavatanlarının sosyoekonomik ve politik koşulları erkekleri ve kadınları farklı şekilde etkileyerek cinsiyete dayalı göç eğilimlerine yol açmaktadır. Yine varış ülkelerinde de kadınların özellikle işgücü piyasasına entegrasyonu ve bu konudaki politika yapımı tartışmaların birincil odak noktası değildir. Çalışan erkekler, ev sahibi ülkenin dilini daha iyi kavrama eğiliminde olduğundan ve kamusal alanlarda daha fazla bulduklarından entegrasyonları görece daha kolay olmaktadır. Öte yandan, çoğu iş sahibi olmak istese de göçmen kadınlar iş aramaya ya teşvik edilememekte ya da daha düşük eğitim, daha az mesleki deneyim ve daha önemli aile sorumlulukları yükü gibi çeşitli yüklerin altında iş piyasasına girmemektedir.

Yerel ölçekte toplumsal cinsiyet eşitliğinin bir boyutu olarak göçmen kadınların toplumsal yaşama, siyasete ve ekonomiye dahil edilmesiyle ilgili yaklaşım aslında yerel yönetim çalışmalarına da dahil edilen kent hakkı kavramıyla da doğrudan ilgidir. Kent hakkı kavramı 1968'de Fransız sosyolog Henri Lefebvre tarafından geliştirilen kavram; bugünlerde yerel yönetim birimleri tarafından kadınlar, göçmenlere ve dezavantajlılara sunulan hizmetlerin de temel dayanağını oluşturmaktadır. Bu fikir, insanların bir kentin kamusal olanaklarından yararlanma ve bunları kendi ihtiyaçlarına göre değiştirme ve biçimlendirme hakkına sahip olduğunu öne sürer. Kent hakkı kavramının 1960'ların ortalarında ortaya çıkmış olmasına rağmen; Avrupa Kentsel Şartı'nın 20. Maddesinin yerel yönetimlerin hizmet sunumunda kadınlara karşı ayrımcılık yapmasını yasakladığı 1992 yılına kadar kavramın toplumsal cinsiyet boyutunun vurgulanmamıştır (Kaypak, 2014). 2006 yılında imzalanan Avrupa Yerel Yaşamda Kadın Erkek Eşitliği Şartı-I ise, bu hakkı toplumsal cinsiyet eşitliği bağlamında kapsamlı bir şekilde ele almıştır. Habitat-II'nin 2016 tarihli sonuç raporunda ise kentsel haklar ve hizmetlerde toplumsal cinsiyet eşitliğini gerçekleştirmenin önemi vurgulanmıştır. Kent hakkı göçmenleri de kapsamaktadır. Kent hakkından tam olarak yararlanamayan göçmenler ayrımcılığa, sosyal dışlanmaya ve diğer marjinalleştirme biçimlerine karşı savunmasız kalmaktadır. Hem göçmenler hem göçmenleri destekleyen kurumlar ve bu mücadeleye katılan diğer aktörler, kent hakkını bir çerçeve fikir olarak görürler (Norman ve diğerleri, 2022). Göçmenler kent topluluklarının sosyal, kültürel ve ekonomik hayatına katkı sağlar ve aynı zamanda yaşadıkları bölgeleri şekillendirmede ve belirlemede önemli bir işlevi yerine getirirler (UNESCO, 2019). Kent hakkı merceğiyle kadınların kent haklarını ele alırken, bu hakkın kullanımında farklı ayrımcılık katmanlarıyla karşılaşan kadın göçmenlerin kent ve yerel yönetimlere dahil edilme süreçlerini kesişimsellik yaklaşımıyla ele alabilmek önemlidir. Kesişimsellik yaklaşımı, kadın göçmenlerin yaşadığı toplumsal cinsiyet, etnik köken, dil, ekonomik durum gibi farklı kimlik ve deneyimlerini bir araya getirerek, bu faktörlerin etkileşimini ve birbirini nasıl şekillendirdiğini anlamayı amaçlar. Bu yaklaşım, daha bütüncül ve kapsayıcı politika ve programların oluşturulmasını sağlayarak, kadın göçmenlerin katılımını güçlendirirken kent hakkının etkili bir şekilde kullanımını teşvik etmektedir. Kent hakkı ve kesişimsellik, kentsel bağlamlarda kapsayıcılığı, sosyal adaleti teşvik etme ve ötekileştirilmiş toplulukları güçlendirme ortak hedefleri aracılığıyla birbiriyle bağlantılıdır.

3. Toplumsal Cinsiyet Eşitsizliğinde Farklı Katmanlar: Kesişimsellik

Beyaz olmayan kadınların feminist hareket içinde dışlanmasına bir tepki olarak ortaya çıkan kesişimsellik teorisi, siyah kadınların yaşadığı baskıya vurgu yapmış ve "Kadın kimdir?" sorusunu gündeme getirmiştir. Ancak 1980'lere kadar feminist eleştirel ırk teorisyeni Kimberlé Crenshaw'a kadar kesişimsellik terimi açıkça kullanmamıştır. Crenshaw (1989) bu terimi beyaz egemen

feminizmde gözlemlenen dar yaklaşıma bir eleştiri olarak ortaya atmıştır (Lykke, 2010, s. 75). Günümüzde pek çok akademisyen kesişimselliği, farklı sistematik önyargı biçimleri arasındaki bağlantıyı araştıran ve giderek büyüyen disiplinler arası bir araştırma alanı olarak görmektedir. Bu metodoloji, çok sayıda toplumsal yapının bir araya gelmesinin nasıl paralel ve birbirini güçlendiren eşitsizliklere yol açtığını anlamayı kolaylaştırmaktadır (Cho, Crenshaw ve McCall, 2013).

Kesişimsel yaklaşımın temel odağı, bireylerin cinsiyet, etnik köken, sosyal sınıf, milliyet ve insanları küresel bir hiyerarşi içinde farklı konumlandıran diğer kategorilerin kesişim noktasında var olduklarıdır (Collins ve Bilge, 2016, s.20). Bir kadının kimliği yalnızca cinsiyetiyle tanımlanmaz, aynı zamanda belirli bir sosyal sınıf, kültürel geçmiş ve bazı durumlarda dini aidiyetinden de etkilenir ve bunların hepsi birlikte yaşamdaki temel koşullarını şekillendirir. Esasen, yerel toplumsal cinsiyet eşitliğinin sağlanması hem süreci hem de dönüşümsel değişimi vurgulayan kapsamlı bir yaklaşım gerektirir. Mevcut yapıları kullanarak topluma kaynak sağlamak gibi zorlukları ele alan salt operasyonel bir duruş, kısa vadeli çözümler sağlayabilir ve ırksal farklılıkların sadece bazı temel nedenleriyle ilgilenebilir. Bu nedenle, kesişimsellik kavramı, çoklu ayrımcılık biçimleri arasındaki etkileşimlerden kaynaklanan olumsuz sonuçları ele alan analitik bir araç ve sosyal adalet çerçevesi olarak da hizmet etmektedir (Collins, 1990). Bu çerçevede, kesişimsellik teorisi üç temel kavrayış sunmaktadır. İlk olarak, sabit sosyal kategoriler kavramını sorgularken, bu kategorilerin sosyal yaşamı şekillendirmedeki etkileşimlerini ve dinamik evrimini vurgular. İkinci olarak, kesişimsellik, dışlama ve baskının, güç yapıları ve kimliğin sembolik temsillerini içeren karmaşık, çok katmanlı bir etkileşim sistemi içinde ortaya çıktığını vurgular (Valentin, 2007). Bu etkileşimler, kimliğin belirli bir sosyal ortamda nasıl algılandığını etkiler. Son olarak, baskı sistemleri farklı bağlamlarda, genellikle belirsiz ve öngörülemez sonuçlarla farklı şekillerde işler (Winker & Degele, 2011). Kesişimsellik, çoklu ayrımcılık biçimlerini sadece bireysel unsurların bir toplamı olarak ele alan stratejileri de eleştirmektedir. Crenshaw'ın (2000) çalışması, ayrımcılığın cinsiyet, ırk, etnik köken, sosyal sınıf, din, menşe ülke, cinsel yönelim, engellilik ve yaşın kesişiminden nasıl etkilenebileceğini ve hem bireysel hem de kolektif deneyimler üzerindeki etkisini göstermektedir. Sosyal kategoriler, kimlikler, güç yapıları ve sembolik temsillerin tümü soyut yapılarla ilgilidir. Hizmet sunumunda bu tür inceliklerle uğraşırken gerekli derinliğe ve pratik yaklaşıma sahip olmak ve bunun politika oluşturma ve uygulama süreçlerine de dahil edilmesi gerekir. Böylece toplumsal cinsiyet eşitliği bağlamında dönüştürücü bir adım atılabilir. Toplumdaki üyelerin değişimi yönlendirme kabiliyetine odaklanarak ve prosedürleri, çerçeveleri ve sonuçları geliştirmek için bu dinamikleri sistematik olarak kullanarak eşitlik için çabalayan bir yöntemi ifaden eden dönüştürücü yaklaşım ise eşitsizliklere katkıda bulunan temel faktörlere ilişkin kapsamlı bir bakış açısı benimsemekte ve bu anlayışı çözümler geliştirmek için kullanmaktadır (Urban Institute, 2022). Kesişimselliğe duyarlı bir politika, sosyal faktörlerin karmaşıklığını kabul eder ve bunların karşılıklı etkileşimi nedeniyle ortaya çıkabilecek çoklu eşitsizliklerin farkındadır. Tüm farklı sosyal kimlikleri ve bunların sonucunda ortaya çıkan ayrımcılık biçimlerini kabul eden bu politika “insanların farklı endişelerini daha kapsayıcı ve eşitsiz güç dinamiklerini ele almak için daha donanımlı” hale gelebilir (Lombardo ve Augustín, 2016, s.3). Dolayısıyla, kesişimsellik normatif, politika ve uygulama olmak üzere üç farklı düzeyde sosyal adalet için analitik bir araç ve bir çerçeve olarak ele alınmaktadır.

3.1. Kesişimsellik ve Yerel Düzey

Göç hareketi bir sınırı geçme eylemi olarak açıklansa da nihai olarak göçmenlerin genellikle kentsel alanlara yerleşimleriyle sonuçlanır. Bu nedenle kentin yeni sakinlerinin de farklılıklarının, maruz kaldıkları eşitsizlik biçimlerinin kent yönetimleri tarafından politika ve eylemlere dahil edilmesi hem birlikte yaşam hem de göçün yönetilmesi bağlamında önemlidir. Geçtiğimiz çeyrek yüzyılda, insan haklarının yerleştirilmesinde önemli bir artış yaşanmış ve bu haklara erişim dünya genelindeki topluluklara yayılmıştır. İlerleyen bölümlerde açıklandığı üzere bu eğilim, kentsel yönetişimi

yönlendirmek için insan hakları normlarının yerel düzeydeki politikalarda içerilmesinde de kendini göstermektedir. Avrupa'da, Avrupa Birliği (AB)'nin insan haklarına öncelik veren ayrımcılık karşıtı politikalarına uyum sağlamaya yönelik yerel girişimler, bölgesel düzeyde kesişimsel stratejilerin uygulanması için alan yaratmıştır. Benzer şekilde, Birleşik Krallık'ta CEDAW, CERD veya diğer insan hakları çerçevelerini benimseyen yerel yönetimler, artık yerel düzenlemelerinde uluslararası insan hakları hukukundan türetilen kesişimsellik kavramlarına sıklıkla yer vermektedir (Davis, 2022). Ayrımcılıkla etkin bir şekilde mücadele edebilmek için yerel yönetimler, evsizlik, yoksulluk veya şiddet gibi yalnızca görünür etkileri ele almak yerine, ayrımcılığın çoklu ve temel nedenlerini de ele almalıdır. Bu da cinsiyetçilik veya ırkçılık gibi sorunlarla yüzleşmeyi gerektirir ve bunu başarmanın kilit adımları koruyucu düzenlemeler, etkilenen toplulukları desteklemek için fon ayrılması ve çeşitlilik ile kapsayıcılık konusunda kamusal bilincinin geliştirilmesidir. Yerel yönetimler, insanların ırk, cinsiyet, cinsel yönelim, sınıf veya diğer kimliklerine bakılmaksızın kapsayıcılığı teşvik etmek için çaba göstermelidir. İşgücünde çeşitliliği teşvik ederek, birden fazla dilde hizmet sunarak veya farklı geçmiş veya sosyal çevreden gelen tüm bireylerin tanındığını ve kabul edildiğini hissettiği alanlar oluşturmak (Christoffersen, 2021) yerel yönetimlerin uygulayabileceği önemli politikalardır. Birçok çalışma, kentsel ortamlardaki güç ve toplumsal cinsiyet ilişkilerindeki eşitsizlikleri vurgulamayı amaçlamıştır. Bu tür çalışmalar, kesişimsellik yaklaşımını kullanarak yerel yönetim, politikalar ve yetkileri analiz etmiştir. Castán Broto'nun (2013) da işaret ettiği gibi bu çalışmaların temel önermesi, kentsel ortamlarda altyapı ve kaynakların kullanımı ve yönetiminin, hâkim güç yapılarının devamıyla bağlantılı olduğunda, sıklıkla marjinalleşmeye neden olan sosyal kategorilerin inşasıyla sonuçlandırılmıştır. La Barbera ve diğerleri (2020), Madrid Kent Konseyi'nin belediye politikalarının, idari prosedürlerinin ve yasal araçlarının uygulanmasında kesişimselliğin dahil edilmesinin önündeki engelleri ve beklentileri araştırmıştır. Kesişimsellik uygulamalarını teşvik etmek, kırılganlığı azaltmak ve çoklu ayrımcılığı önlemek için kılavuz ilkeler ortaya koymuşlardır. Kentin İnsan Hakları Strateji Planı, açık bir yetki olmasa bile, kesişimselliğin ulusal düzenlemeler yoluyla politika tedbirlerine dahil edilmesinin mümkün olduğunu belirtmektedir. Bununla birlikte Plan, ulusal düzeyde bağlayıcı kuralların bulunmaması ve buna eşlik eden teorik ve pratik belirsizlikler nedeniyle kesişimselliğin uygulanmasında meşruiyet boşluklarının varlığını da vurgulamaktadır. Castan Broto ve Neves Alves (2018), kesişimsellik ile kentsel hizmetlerin ortak üretimi arasındaki ilişkiyi analiz ederken, kullanılan metodolojileri sorgulamaktadır. Araştırmaları, kentsel olanakların ortaklaşa üretimini engelleyebilecek dışlama mekanizmalarını değerlendirmek için değerli bulgular sunmaktadır: 1) özellikle sabit kimlik kategorilerine dayandıklarında, savunmasızlığı tanımlamak için kullanılan yöntemleri sorgulamanın gerekliliği; 2) belirli bağlamlarda eşitsizlik ve marjinalleşmenin karmaşık ve çeşitli gerçek yaşam deneyimlerini kabul etmek; ve 3) sosyal kimliği devam eden süreçlerle şekillenen ve sürekli yeniden değerlendirmeye tabi olarak anlamak.

Udo ve Naudi, 2023 tarihli güncel çalışmalarında, kesişimsellik yaklaşımıyla iklim değişikliğiyle mücadelede yerel düzeyin rolünü analiz etmektedir. Bulguları, çok düzeyli ve sektörel yönetim çerçevelerinde eşitlik ve adaletin sağlanmasının, en marjinalleştirilmiş ve dışlanmış nüfusların kırılganlığını etkileyen bağlamsal ve kesişen faktörlerin ele alınmasını gerektirdiğini göstermektedir. EThekwini belediyesine odaklanan araştırma, civardaki kırsal kesimde yaşayan siyahi kadınların uyum gereksinimlerinin dikkate alınmasının aciliyetini vurgulamaktadır. Bu, iklim adaptasyonunda adil bir yönetişimin tesis edilmesi için hayati önem taşımaktadır. Uyum yönetişimine yönelik böyle bir yaklaşım, Güney Afrika'daki siyah kadınları sürekli olarak dezavantajlı kılan ırk, sınıf ve toplumsal cinsiyete ilişkin tarihsel adaletsizlikleri kapsadığı için çok önemlidir.

Yerel yönetimlerde çeşitliliği teşvik eden kapsayıcı politika ve uygulamalar, sosyal adalet ve eşitliğin sağlanması için elzemdir. Bu süreçte önemli bir faktör, bu politikaları uygulamak ve

değerlendirmek için kullanılan araçlarla ilgilidir. En önemli araçlar arasında uluslararası belgeler, anlaşmalar, eylem ve strateji planları yer almaktadır.

4. Yerel Eşitlik Kavramı ve Araçları, Avrupa Yerel Yaşamda Kadın Erkek Eşitliği Şartı

Yerel eşitlik, bir toplumdaki herkesin ırk, etnik köken, cinsiyet, cinsel yönelim, din, engellilik veya diğer faktörlerden bağımsız olarak aynı fırsatlara ve kaynaklara erişime sahip olması gerektiği ilkesidir. Toplumsal eşitliğin teşvik edilmesi, toplum için daha iyi refah, daha iyi sağlık, daha fazla güvenlik ve daha derin bir aidiyet duygusu gibi faydalar sağlar. Yerel yönetimler, ayrımcılık ve eşitsizlikle mücadele eden ve tüm sakinler için daha kapsayıcı bir ortama katkıda bulunan politika ve programlar uygulayarak kendi yetki alanları dahilinde eşitliği teşvik edebilirler. Özellikle âdem-i merkeziyetçilik kavramının ilgi görmeye başladığı 1990'lardan bu yana, dünyanın dört bir yanındaki çeşitli belediyeler işbirliğini geliştirmek, bilgi paylaşımını teşvik etmek ve daha adil bir toplum yaratma yolunda ilerleme kaydetmek için diğer yerel yönetimlerle ağlar ve ortaklıklar kurmuştur. Yerel ve bölgesel yönetimler, uluslararası düzeyde toplumsal cinsiyet eşitliği konusunda uzun yıllara dayanan bir geçmişe sahiptir. Amaçları, yerel düzeylerde seçilmiş kadınların temsilini güçlendirmeye ve tüm kadınların yerel karar alma süreçlerine katılımını kolaylaştırmaya odaklanmıştır (UNDP, 2018).

Çok sayıda küresel belge ve kurum, yerel düzeyde toplumsal cinsiyet eşitliğinin teşvik edilmesi konusunu ele almakta ve kadınlarla erkekler arasında eşit hakların sağlanmasının insan haklarının temel bir unsuru olduğuna odaklanmaktadır. Avrupa Konseyi Yerel ve Bölgesel Yönetimler Kongresi, 176/2004 sayılı kararı ile ulusları toplumsal cinsiyet eşitliğine bağlılıklarını açıkça göstermeye ve vatandaşlarının farklı ihtiyaç ve isteklerine karşı duyarlılıklarını artırmaya çağırmıştır. Devletler, toplumsal cinsiyet eşitliğini sağlamaya yönelik yerel stratejiler oluşturmaya, insan ve mali kaynakların tahsisini optimize etmeye, karar alma süreçlerini geliştirmeye ve demokratik sistemleri güçlendirmeye teşvik edilmiştir.

1998 yılında Uluslararası Yerel Yönetimler Birliği (IULA), yerel ve bölgesel yönetimlerin kadın hakları alanındaki eylemlerine ilişkin uluslararası ilkelerin ve taahhütlerin temel belgesi olan *Yerel Yönetimlerde Kadınlara İlişkin Dünya Çapında Bildirge*'yi kabul etmiştir. 2000'lerden başlayarak, Türkiye'deki kentsel alanlarda mevcut eşitsizliklerle mücadele etmek ve kadınların yaşam kalitesini artırmak amacıyla çeşitli girişimler gerçekleştirilmiştir. Bu çabalar, yasa ve anayasa değişikliklerinin yanı sıra, ulusal ve uluslararası gruplar tarafından hayata geçirilen projelerle de desteklenmiştir. Türkiye'de 2006 yılında başlatılan Kadın Dostu Kentler Projesi (WFCP-2006), bu projelerden biridir. Proje, İçişleri Bakanlığı öncülüğünde yürütülmekte olup, Birleşmiş Milletler Nüfus Fonu (UNFPA) ve Birleşmiş Milletler Kalkınma Programı (UNDP) ana çatısı altında, İsveç Uluslararası Kalkınma İş Birliği Ajansı (SIDA) ise uygulayıcı ve donör kurum olarak faaliyet göstermektedir. Bu programlar, toplumsal cinsiyet bütçelemesi ve eşitlik komisyonlarının uygulanmasını tavsiye etmektedir. Ancak, Örneğin Türkiye'de WFCP kapsamındaki pilot illerin (İzmir, Kars, Nevşehir, Şanlıurfa, Trabzon, Adıyaman, Antalya, Bursa, Gaziantep, Malatya, Mardin ve Samsun) toplumsal cinsiyete dayalı yönetim yaklaşımını tam olarak benimseyemediği söylenebilir. Program kapsamında zorunlu hükümlerin bulunmaması ve yerel liderler arasında bu tedbirleri uygulamak için siyasi irade eksikliği nedeniyle beklenen kurumsal değişim gerçekleşmemiştir (Sumbas ve Koyuncu, 2018). 2006 yılında Avrupa Belediyeler ve Bölgeler Konseyi (CEMR), Avrupa Yerel Yaşamda Kadın Erkek Eşitliği Şartı'nı formüle etmiştir. Şart, yerel ve bölgesel yönetimleri siyasi katılım, istihdam, kamu hizmetleri ve şehir planlamasında cinsiyet eşitliğini teşvik etme taahhütlerine dair bir bildiri yayınlamaya ve cinsiyet eşitliğini ilerletmek için somut adımlar atmaya teşvik etmektedir. 2013 yılında Yerel Seçilmiş Kadınlar Küresel Konferansı, Yerel Yaşamda Toplumsal Cinsiyet Eşitliği için Yerel ve Bölgesel Yönetimler için Paris Küresel Gündemi'ni kabul etmiştir. Gündem, Dünya Çapında Yerel Yönetimlerde Kadın Bildirgesi'nin yanı sıra Avrupa Yerel Yaşamda Kadın Erkek Eşitliği Şartı'nda yer alan değer ve ilkelerden esinlenmiştir. Türkiye'de farklı düzeylerdeki çeşitli belediyeler de farklı tarihlere Şartı imzalamış ve

temel ilkeleri uygulama taahhüdünde bulunmuştur. Ocak 2023 itibarıyla Türkiye'de 57 belediye Şartı imzalamıştır. Bunlardan dokuzu büyükşehir belediyesi, altısı il belediyesi ve 42'si ilçe belediyesidir.

Tablo 1. Şartı İmzalayan Belediyeler (Türkiye-Ocak 2023 itibarıyla)

Adana Büyükşehir Belediyesi	Karabağlar Belediyesi
Adalar Belediyesi	Kadıköy Belediyesi
Ahmetbey Belediyesi	Kars Belediyesi
Akdeniz Belediyesi	Kartal Belediyesi
Antalya Büyükşehir Belediyesi	Karşıyaka Belediyesi
Ardahan Belediyesi	Kuşadası Belediyesi
Atakum Belediyesi	Kırklareli Belediyesi
Avcılar Belediyesi	Menteşe Belediyesi
Balçova Belediyesi	Merzifon Belediyesi
Bayraklı Belediyesi	Mezitli Belediyesi
Beylikdüzü Belediyesi	Muratpaşa Belediyesi
Bodrum Belediyesi	Nevşehir Belediyesi
Bornova Belediyesi	Nilüfer Belediyesi
Burdur Belediyesi	Ordu Büyükşehir Belediyesi
Bursa Büyükşehir Belediyesi	Ortahisar Belediyesi
Büyükçekmece Belediyesi	Osmangazi Belediyesi
Çankaya Belediyesi	Ovacık Belediyesi
Çine Belediyesi	Selçuk Belediyesi
Çiğli Belediyesi	Seyhan Belediyesi
Çukurova Belediyesi	Şişli Belediyesi
Dazkırı Belediyesi	Süleymanpaşa Belediyesi
Denizli Büyükşehir Belediyesi	Tarsus Belediyesi
Edremit Belediyesi	Toroslar Belediyesi
Gaziantep Büyükşehir Belediyesi	Trabzon Büyükşehir Belediyesi
Giresun Belediyesi	Tunceli Belediyesi
İzmir Büyükşehir Belediyesi	Tuzlukçu Belediyesi
İstanbul Büyükşehir Belediyesi	Urla Belediyesi
İzmit Belediyesi	Yenimahalle Belediyesi
	Yenişehir Belediyesi

Kaynak: European Charter for Equality, <https://charter-equality.eu/the-charter/le-texte-de-la-charte-en.html>, Erişim Tarihi: 23.03.2023

Belediyeler tarafından hazırlanan yerel eşitlik eylem planları, yerel meclisler tarafından geliştirilen politikaların kapsamına girmektedir. Dolayısıyla, yerel yönetimin rolü, belediye politikaları ve yerel yönetimin göçmen kadınlar için özel önlemler alması gerekliliği konuları ön plana çıkmaktadır. Eylem planları, özellikle politika yapımında kesişimsel bir yaklaşım benimseyerek, toplumsal cinsiyetin anaakımlaştırılmasını teşvik ederek ve sosyal içerme ve uyumu ilerleten modeller kullanarak yerel düzeyde eşitliğe ulaşma aracı olarak hizmet edebilir.

Birleşmiş Milletler-HABITAT'ın 2008 tarihli raporu, Yerel Yönetimlerde Toplumsal Cinsiyetin Anaakımlaştırılması: En İyi Uygulamalar rapor, başarılı bir toplumsal cinsiyet anaakımlaştırmasının üst düzey liderlik, titiz analizler, ilgili kurumsal yapılar ve kaynaklarla desteklenen etkili politika taahhütleri, toplumsal cinsiyete özel uzmanlığa sahip vasıflı personel ve izleme ve eğitim süreçleri gerektirdiğini vurgulamaktadır. 2006 yılında Avrupa Belediyeler ve Bölgeler Konseyi tarafından Avrupa Yerel Yaşamda Kadın Erkek Eşitliği Şartı uygulamaya konmuştur (CEMR 2006, s.1) Şart, Avrupa Birliği'ndeki yerel ve bölgesel yönetimleri herkes için eşitliği geliştirmek amacıyla kapasitelerini ve ortaklıklarını kullanmaya teşvik etmeyi amaçlamaktadır. Şartın temel ilkeleri şunlardır; “(1) kadın - erkek eşitliği temel bir haktır, (2) kadın - erkek eşitliği, çoklu ayrımcılık ve dezavantajlar hususlarının gerektiği biçimde ele alınmasını temin etmek, (3) kadınların ve erkeklerin karar alma süreçlerine dengeli katılımları demokratik bir toplum için ön koşuldur, (4) toplumsal cinsiyet kalıp yargılarının tasfiyesi kadın - erkek eşitliğinin sağlanmasında temel önem taşımaktadır, (5) yerel ve bölgesel yönetimlerin tüm faaliyetlerine toplumsal cinsiyet bakış açısının yerleştirilmesi kadın - erkek eşitliğinin ilerletilmesi için gereklidir ve (6) eylem planları ve programları için gerekli kaynağın tahsisi kadın- erkek eşitliğinin ilerletilmesi için gereklidir.”

Eşitlik üzerine kurulu bir toplum inşa etmek için, yerel ve bölgesel makamlar politikalarında, uygulamalarında ve organizasyonlarında toplumsal cinsiyet boyutunu kapsamlı bir şekilde ele almalıdır. CEMR Eşitlik Daimî Komitesi 2021 yılında Şartı gözden geçirmek ve güncellemek için bir girişimde bulunmuştur. Avrupa'da gerçek eşitliği sağlamak için daha fazla çalışma gerektiğini vurgulayan CEMR tarafından yürütülen bir yıllık bir inceleme sonun Şart içinde eksik veya yeterince ele alınmamış konular ortaya konulmuştur. Mevcut Şart imzacıları da bu değişikliklere uymaya ve politikalarını Avrupa Eşitlik Şartı'nın uygulanmasına entegre etmeye teşvik edilmektedir. Yeni eklenen Şart maddeleri, yerel ve bölgesel makamların toplumsal cinsiyet eşitliğini teşvik ederken göz önünde bulundurmaları gereken dokuz genel kategoriye ele almaktadır. Bunlar; sürdürülebilir kalkınma için sürdürülebilir gelecek, siber şiddet, seçilmiş kadınlar ve personele şiddet, kesişen kimlikler ve çeşitlilik, iş yerinde esneklik, dijitalleşme ve dijital dahil edilme, cinsel ve üreme sağlık hakları, iklim değişikliği ve sağlıklı çevre hakkı ile kriz yönetimi ve sivil hazırlıktır. 2023'ten itibaren yeni imzalayan taraflar, orijinal Şart metnini ve 2022 değişikliklerine uymayı taahhüt edeceklerdir. Sürdürülebilir kalkınma, siber şiddet, seçilmiş kadın temsilciler, kesişimsellik, esnek çalışma, kadınların dijital katılımı, cinsel sağlık ve üreme sağlığı ve hakları, iklim değişikliği, sivil hazırlık ve acil durum müdahalesi gibi konuların tümü, göçmen kadınların yerel topluluklarda karşılaştıkları zorlukları içermektedir. Sözleşme'nin temel yükümlülüklerinden biri, imzacı tarafın bir yerel eşitlik eylem planı (YEPP) hazırlaması ve bunu iki yıldan fazla olmamak üzere makul bir süre içinde kamuoyuna açıklamasıdır. Yerel Eşitlik Eylem Planı (YEPP), toplumsal cinsiyet eşitliğini teşvik etmek için yerel düzeyde resmi bir taahhüttür. Türkiye'deki belediyelerin Şartı nasıl uyguladıkları ve yükümlülüklerini nasıl yerine getirdiklerine ilişkin araştırmalar sınırlıdır. Hale Biricikoğlu'nun (2020) şartı imzalayan belediyelerin faaliyetlerini inceleyen bir çalışmada, incelenen belediyelerden sadece beşinin YEPP oluşturduğunun altı çizilmiştir. Bu sınırlı temsil, Şartı imzalamasına rağmen bir eylem planı yürürlüğe koymayan belediyelerin toplumsal cinsiyet eşitliğini kapsamlı bir şekilde gerçekleştirmekte zorlanabileceğine işaret etmektedir. Bu durum, yerel düzeyde eşitlik politikalarına yönelik siyasi destek ve kararlılığın yetersiz olduğunu göstermektedir (Sancar, 2018, s.26).

4. Yöntem

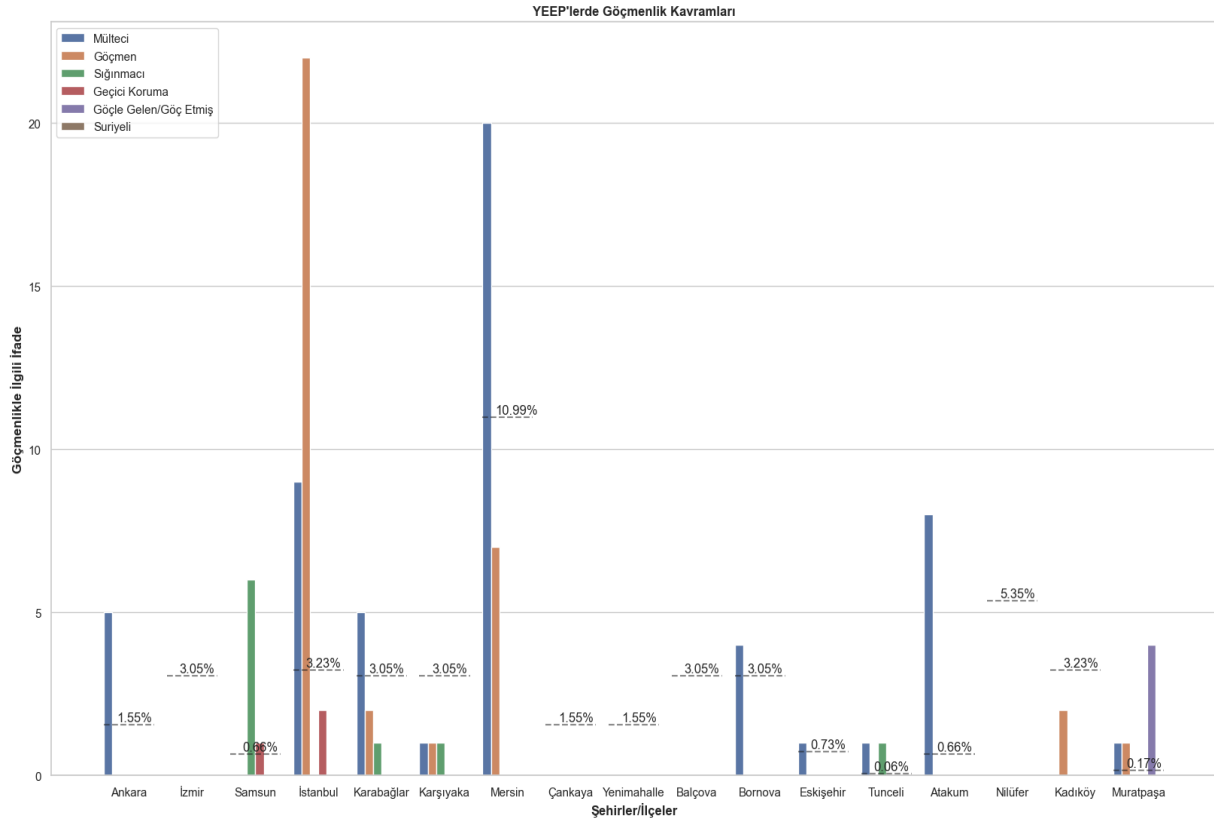
Çalışmanın metodolojisi olarak nitel araştırmanın bir türü olarak doküman analizi kullanılmıştır. İlk araştırma, şartı imzalayan tüm Türk belediyelerinin yerel eşitlik planları hazırlayıp hazırlamadıklarını belirlemeye odaklanmıştır. İnternette mevcut olan planlar incelenmiş ve mevcut olmayan planlara erişim için ilgili belediye birimleriyle telefon ve e-posta yoluyla iletişim kurulmuştur. Bu çalışmada, Mayıs 2023 itibarıyla eşitlik planları mevcut olan on yedi belediyenin yerel eşitlik eylem planları örneklem olarak seçilmiştir. Elde edilen raporlar üzerinde doküman analizi yöntemi kullanılarak nitel veri analizi yapılmıştır. Çalışma, göçmen kadınların planlarda nasıl sunulduğunu, onları tanımlamak için kullanılan dili, karşılaştıkları sorunları ve ihtiyaçlarını karşılamak için önerilen çözümleri veya stratejileri araştırmıştır.

Doküman analizi, araştırmacının değerlendirilen konu hakkında anlam sağlamak için dokümanları yorumladığı nitel bir çalışma türüdür. Amacı, önemli anahtar kelimeleri belirleyerek ve bir belgedeki kullanımlarını değerlendirmek için bir puanlama sistemi oluşturarak yazılı metinden güvenilir sonuçlar çıkarmaktır (Neuendor, 2002). Planların içeriğini inceleyerek, planlarda tartışılan başlıca konuları değerlendirilerek başlanan doküman analizinde ikinci olarak, göçmen kadınların nasıl ve genel olarak hangi temalarla dahil edildiği tespit edildi. Temaları belirlemek için göçmen kadınlardan veya dil engelleri ve ayrımcılık gibi ilgili konulardan bahseden bölümler dikkatlice incelenmiştir. Ayrıca, şartın temel ilkeleriyle bağlantılar kuruldu ve bu bağlantılar yorumlanmıştır. Bu bağlamda, toplumsal cinsiyet eşitliği, haklar, katılım, hizmetlere erişilebilirlik ve güçlendirme ana temalar olarak belirlenmiş ve eylem planları bu mercekten analiz edilmiştir.

5. Analiz

Ulaşılan on yedi eylem planında *mülteci*, *göçmen*, *sığınmacı*, *geçici koruma (altındakiler, sahipleri, statüsündekiler vb.)*, Türkiye'deki en kalabalık göçmen grubu olması nedeniyle *Suriyeli(ler)* ve *göçle gelen/göç etmiş/göç eden* ifadeleri metinlerde aranmış ve öncelikle eylem planları içerisinde bu ifadeler kaç kez yer verildiği tespit edilmiştir. Daha sonra bu ifadelerin hangi temalar, hedefler veya faaliyetler çerçevesinde kullanıldığına bakılmıştır. Planların göç ve göçmenlikle ilgili anahtar kelime analizinin genel görünümü Şekil.1'deki gibidir.

Şekil 1: Yerel Eşitlik Eylem Planlarında Göçmenlik Kategorileri



Göçmen ve mülteci kategorileri sıklıkla kullanılmış olsa da Suriyeli terimi hiç kullanılmamış ve en önemli göçmen grubu olarak kabul edilen geçici koruma statüsü ve grubu nadiren tercih edilmiştir. Bazı yerel yönetimlerin göçmenleri politikalarına dahil etmediklerini belirtmek önemlidir. Araştırmalar çeşitli belediyelerin göçmenlere yönelik politikalar ve yaklaşımlar oluşturmak için farklı gerekçelere ve motivasyonlara sahip olduğunu vurgulamaktadır. İstanbul'daki ilçe belediyelerinin kentsel çeşitliliğin yönetişimine odaklanan bir çalışma, yerel makamların ve aktörlerin göçmenlere yönelik politikaların yönetilmesinde iki yönlü bir sorumluluğa sahip olduğunu vurgulamaktadır. Ulusal mevzuatı uygulama görevlerinin yanı sıra, yerel toplumun taleplerine de yanıt vermeli ve yeni politikalar oluşturmalıdırlar. (Topal Demiroğlu, 2021). Bu ikili rolün gerektirdiği çeşitli sorumluluklar ve zaman zaman çatışan koşullar, bazı belediyelerin mültecilere hizmet sunarken diğerlerinin sunmamasının farklı faktörlere atfedilebileceğini göstermektedir. Bu faktörlerin başında bu konuda inisiyatif alan bürokratlar gelmektedir (Balciöğlü, 2020). Ayrıca, belediye başkanlarının göç ve mülteci sorunlarına yönelik benimsedikleri yaklaşım da bir diğer önemli husustur (Betts vd., 2020).

Göçmen kadınların belediye eylem planlarına dahil edilmesi, belirli bir belediyenin göçmen nüfusundan ve göçü politikalarına entegre etme çabalarından etkilenebilir. Bu değişkenin veri setine dahil edilmesi daha kesin ve bilgilendirici bir resim sağlayacaktır. Yukarıdaki şekilde görüldüğü gibi, kentlerdeki göçmen nüfus yoğunluğu ile göçün planlara dahil edilmesi arasında güçlü bir korelasyon olmadığını belirtmek gerekir. İzmir, Ankara ve Bursa'nın Nilüfer ilçesi gibi şehirlerde diğer şehirlere kıyasla daha fazla mülteci olmasına rağmen, bu nüfusun YEEP'lere dahil edilmediği veya kısmen dahil edildiği görülmektedir. Öte yandan, mülteci nüfusunun kentsel nüfustan daha fazla olduğu Mersin'de konunun daha kapsamlı bir şekilde ele alındığı görülmektedir.

5.1. Farklı Temalar

YEEP'lerde göçmen kadınları kapsayan belediyelerin kullandıkları temalar benzerlik göstermektedir. Şartın temel çerçevesi takip edilerek oluşturulan planlardaki genel temalar ve hedefler de benzerlik göstermektedir. Ancak YEEP'lerin bileşimi, yapısı ve çerçevesi şehirden şehre farklılık göstermektedir. Planlar, 6 sayfalık bir tablo sunumundan, teorik bir çerçeve ve güncel olayların analizini içeren 54, 66 veya 126 sayfalık daha uzun belgelere kadar çeşitlilik göstermektedir. Göçmen kadınlar, uyum faaliyetleriyle ilgili olarak YEEP'lerin önemli bir kısmına entegre edilirken, bazı belediye planları yerel halk arasında mülteciler ve sorunları hakkında farkındalık yaratmaya öncelik vermektedir. Belediyelerin mültecileri ve mülteci kadınları hangi temalar, hedefler ve faaliyetler altında ele aldığı, o yerelin mülteci meselesini genel olarak nasıl ele aldığına dair de bir bağlam sunmaktadır. Tablo 2, YEEP'lerde göçmen kadınların çoğunlukla kadına yönelik şiddet, yoksulluk ve toplumsal cinsiyet eşitliği ile ilişkili olarak ele alındığını göstermekte ve yerel yönetimlerin göçmen meselesine nasıl yaklaştığını örneklelemektedir.

Tablo 2. YEEP'lerde Göçmenlerin İlişkilendirildiği Temalar

Belediye	Kavramlar	Temalar
İstanbul (2021-2024)	Toplumsal Cinsiyet	Toplumsal Cinsiyet Eşitliği
	Yoksullukla Mücadele	Katılımcılık
		Eğitim-Kurs
Karabağlar (2020-2024)	Güçlendirmek	Kadına Yönelik Şiddetle Mücadele
	Toplumsal Cinsiyet Eşitliği	Eğitim-Kurs
Samsun (2012-2018)	Dezavantajlılık	Uyum
	Dil-Uyum	Eğitim-Kurs
Bornova (2022-2024)	Entegrasyon	Yoksulluk
Ankara (2021-2024)	Erken Yaşta Evlilikle Mücadele	Kadına Yönelik Şiddet
	Güçlendirmek	İstihdam
Karşıyaka (2022-2025)	Eğitim	İhtiyaç Tespiti
	Uyum	
Atakum (2022-2024)	Mülteci Hakları	Eğitim
	Haklar	
Eskişehir (2022-2024)	Dil	Eğitim
Kadıköy (2022-2024)	Dezavantajlılık	Kentsel Erişilebilirlik
Muratpaşa (2022-2024)	Şiddetle Mücadele	Eğitim
		İhtiyaç Tespiti
Mersin (2021-2023)	Kentsel Erişilebilirlik	Eğitim
	Farkındalık	Mülteci Hakları
	Hizmetlere Erişilebilirlik	
	Haklar	

Kaynak: <https://www.izleme.org/category/yeepler/> adresinde bulunan YEEP metinlerinden yazar tarafından oluşturulmuştur

Bu tablodaki kavramlar eylem planlardaki temel başlıklar temalar ise bu kavramlar daha çok hangi alanla ilişkili olarak kullanıldığının yorumuyla elde edilmiştir. Tablo feminist kesişimsellik perspektifinden incelendiğinde, bazı belediyelerin seçtiği tema ve yaklaşımların kesişimsellik ilişkili olduğu görülmektedir. Örneğin, kadına yönelik şiddeti planlarına dahil ederken sadece toplumsal cinsiyetten ziyade ırk, sınıf, cinsel yönelim ve engellilik gibi faktörleri de göz önünde bulundurmaktadırlar. Odaklanılan bir diğer alan ise toplumsal cinsiyet ve sınıfla kesişen yoksullukla mücadeledir. Kadınlar yoksulluk karşısında özellikle savunmasızdır ve deneyimleri sosyal kimliklerine göre değişebilir. Bunu göz önünde bulunduran bazı yerel yönetimler, politikalarında toplumsal cinsiyet ve diğer eşitsizlikleri göz önünde bulundurarak yoksulluğu azaltmaya yönelik toplumsal cinsiyet odaklı bir yaklaşım benimsemiştir. Kesişimsel bir yaklaşım kullanan belediyelerin eşitlik planları analiz edilirken güçlendirme bir başka belirgin temadır. Kadınların güçlendirilmesi kavramı, toplumsal cinsiyet eşitliği ve kadınların toplumdaki konumlarının güçlendirilmesi ile ilişkili olarak ele alınmaktadır. Bu yaklaşım, toplumsal cinsiyete dayalı eşitsizliklerin ve güç dengesizliklerinin azaltılmasını vurgularken, kadınların kendilerini ifade etme, karar alma süreçlerine katılma ve toplumsal dönüşüme öncülük etme becerilerini öne çıkarmaktadır.

5.1.1. İstanbul Büyükşehir Belediyesi

İstanbul Büyükşehir Belediyesi YEOP, bir eylem planının yanı sıra kavramsal ve sosyal bir arka plan da sunmaktadır. 126 sayfalık plan dört ana bölüme ayrılmıştır: plan, metodoloji, toplumsal cinsiyet ve istatistiksel analize dayalı İstanbul'da kadın profili ve paydaş analizi. On beş ana başlık, yerel eşitliği sağlamak için planlanan hedefleri ve faaliyetleri kategorize etmektedir. Katılım, toplumsal cinsiyete dayalı şiddet, kadına yönelik ayrımcılık, barınma ve konut, ekonomik güçlenme ve istihdam, bakım hizmetleri, kentsel planlama, tasarım, erişilebilirlik ve güvenli kent, sosyal destek, hareketlilik ve ulaşım, kültür, sanat, rekreasyon, spor ve yeşil alanlar, halkla ilişkiler, bilgilendirme ve tanıtım, yaşanabilir kent, eğitim ve yaşam boyu öğrenme ve afet/kriz olarak tanımlanan bu başlıklar altında mülteci kadınlar kentsel hizmetlere erişimde zorluklarla karşılaşmakta, sosyal dışlanma yaşamakta, şiddete ve cinsel suçlara maruz kalmaktadır. Mülteci kadınlar, İstanbul'un bir parçası olarak görüldükleri için İstanbul'daki kadın profili ve istatistikleri analizine dahil edilmiştir. "Toplumsal Cinsiyet Eşitliği Perspektifiyle Mekanizmalar Geliştirerek Yoksullukla Mücadele", özellikle mülteci kadınlara ve kız çocuklarına yardım etmeyi amaçlayan bir hedef ortaya koymaktadır.

"Hayat Boyu Öğrenme Fırsatları Yoluyla Eğitimde Toplumsal Eşitliğin Sağlanmasına Katkıda Bulunmak" kategorisinde özetlenen girişimlerden biri de işaret dilinin eğitim programlarına dahil edilmesi, işaret dilinde öğretmen eğitimi, göçmen ve mülteci kadınlar için Türkçe okuma yazma sınıflarının kurulması ve göçmen kadınların ve kız çocuklarının anadillerini teşvik eden Arapça ve Kürtçe kursların sağlanmasıdır.

Plan'ın geniş kapsamlı hedef ve eylemleri arasında, kadınların eşit vatandaşlar olarak tanınması ve mülteci kadınların kadın profili tanımına dahil edilmesi şartın hedefleriyle uyumludur. Ayrıca, özellikle katılım, yoksulluğun azaltılması ve toplumsal cinsiyet eşitliği ile ilgili olarak farklı ve nüanslı kadınlık deneyimlerinin vurgulanması, kesişimsel bir bakış açısını ortaya koymaktadır.

5.1.2. Karabağlar Belediyesi

Karabağlar Belediyesi Kadın Erkek Eşitlik Birimi, Yerel Eşitlik Stratejik Planlarının koordinasyonundan, kurumsal planlarla entegrasyonunun sağlanmasından ve sürdürülmesinden sorumludur. Ekonomik, sosyal ve kültürel ayrımcılığa maruz kalan kadınlar, çocuklar, gençler, yaşlılar, engelliler, azınlıklar, LGBTİ bireyler, göçmenler, mülteciler ve sığınmacılar gibi kırılgan demografik gruplara yönelik belediye politikaları geliştirmek de görevleri arasındadır. Eşitliğin tarafsız bir şekilde sağlanması için kurumsal bir birim görevlendirilmiştir. Bu birim 66 sayfalık YEOP'un oluşturulması ve uygulanmasından sorumlu tutulmuştur. Plan dört ana bölümden oluşmaktadır: yerel eşitlik, temel

çerçeve, mevcut ilçe durumu ve yerel eşitlik eylem planının yanı sıra stratejik öncelikler ve hedefler. Mülteci kadınlar, güçlenme bağlamında ekonomik hayata katılım, şiddetle mücadele, karar alma mekanizmalarına ve kentsel hizmetlere katılım için tasarlanan amaç, hedef ve faaliyetler kapsamında ele alınmaktadır. Ancak detaylı alt faaliyetlere yer verilmemiştir.

Kadınların ekonomik ve sosyal açıdan güçlenmelerinin sağlanması başlığı altında kadınlara ve kadın mültecilere yönelik çeşitli konularda güçlendirici eğitimler verilmesi faaliyeti tanımlanmıştır. Planda göçmen kadınlara yeterince yer verilmemesi, planın kesişimsellik yönünü zayıflatmakta ve ayrıca kapsayıcılık ve çoklu dezavantajı dikkate almadığı için şartın taahhütlerine uymada zayıf kalmaktadır.

5.1.3. Samsun Büyükşehir Belediyesi

Samsun kentinin için eylem planı Kalkınma Ajansı ve Samsun Valiliği tarafından ortaklaşa hazırlanmıştır. Bir eylem planı olmasının yanı sıra izleme ve etki analizlerini de içeren belge, göçmenlere ve onlara yönelik eylemlere sınırlı şekilde odaklanmaktadır. Göçmen kadınlar planının sadece iki bölümünde yer almakta ve dezavantaj ve uyum bağlamında anılmaktadır.

Mevsimlik tarım işçilerinin çocukları, engelli bireyler ve göçmen ailelerin çocukları da dahil olmak üzere dezavantajlı grupların eğitim sistemine katılımının artırılması hedeflenmektedir. Planda, bölgedeki Suriyeli sığınmacılar için Türkçe okuma yazma kurslarının başlatıldığı belirtilmektedir. Suriyeli çocuk ve gençlerin eğitim olanaklarının artırılması ve dil ve adaptasyon girişimlerinin formüle edilmesi eylem planına dâhil edilmesi gerekliliği vurgulanmaktadır. Kadınların teknolojik, sosyal ve kültürel gelişmelere uyumunun artırılması şemsiyesi altında, "Roman kadınlar, sığınmacılar, hapsedilmiş kadınlar ve sığınma evlerinde kalanlar dahil olmak üzere çeşitli dezavantajlı grupların ihtiyaç ve taleplerine uygun mali, teknik, toplumsal ve kültürel oturumlar düzenlenmesi" girişimi beyan edilmiştir.

Cinsiyete dayalı ayrımcılık, dil engelleri ve göçmen kadınlar üzerindeki kültürel etki gibi kaygıların eylem planına entegre edilmesi büyük önem taşımaktadır. Bu tablo hem toplumsal cinsiyet eşitliğinin hem göçmen entegrasyonunun kapsamlı bir şekilde ele alınabilmesini olanak sağlamaktadır.

5.1.4. Bornova Belediyesi

Eğitim, sosyal katılım, kurumsallaşma, kadın sağlığı, göç ve yoksulluk ile çocuk odaklı bütçe çalışmaları başlıklarında sonuç, hedef ve faaliyetlerin tablo halinde sunulduğu on üç sayfalık YEOP'te göç ve yoksulluk kategorisi altında göçmenler hedef grup olarak belirlenmiştir. Sonuçlar sütununda "Bölgemize göç etmiş ve yerleşmiş mülteci kadınların toplumsal katılım ve entegrasyonunun artırılması" ifadesi, "Göç ve yoksulluğun mülteci kadınlar üzerindeki çok yönlü etkilerinin anlaşılmasına yönelik saha çalışmaları yapılması" eklenerek güçlendirilmiş ve bu hedefe ulaşmak için iki ayrı eylem tanımlanmıştır. Bornova Belediyesi'nin YEOP'inde yer alan faaliyetlerden biri, mülteci kadınların sosyal, ekonomik ve psikolojik sorunlarını tespit etmek amacıyla ev ziyaretleri düzenlemektir. Buna ek olarak, mülteci kadınların sosyal hayata katılımını artırmayı amaçlayan entegrasyon projelerinin uygulanmasına yönelik bir strateji de bulunmaktadır.

Dolayısıyla programda yoksulluğun mülteci kadınlar ve göç ile ilişkilendirildiği görülmektedir. Bununla birlikte, bu yaklaşımın yoksulluğu ele almanın ötesine geçerek kadınların sosyal katılımını teşvik etmeyi ve içinde buldukları koşullara ilişkin anlayışımızı geliştirmeyi amaçlayan hedefler ve sonuçlar içerdiğini belirtmek gerekir.

5.1.5. Ankara Büyükşehir Belediyesi

YEOP, eğitim, katılım, kentsel hizmetler, istihdam ve kadına yönelik şiddetin önlenmesi olmak üzere altı ana bölümden oluşmaktadır. Belirlenen on yedi faaliyet başlığından ikisi özellikle mülteci

kadınların desteklenmesine odaklanmaktadır. Bunlar "Erken Yaşta Evlilikle Mücadele ve Farkındalığı Artırmak için Yerel ve Mülteci Ailelerle Yoğunlaştırılmış Araştırma" ve "Mülteci Kadınları Güçlendirme Programları"dır.

Mülteci kadınların ekonomik hayata eşit katılımını sağlamaya yönelik faaliyetler yürütülmektedir. Ekonomik faaliyetlerde cinsiyet eşitliğinin sağlanması hedefi, Uluslararası Mülteci Meslek Merkezi'nin mülteci kadınlara tanıtılmasıyla gerçekleştirilecektir. Ayrıca mülteci kadınlar, kadına yönelik şiddetle mücadeleyle yönelik faaliyetlere dahil edilmektedir. "Kadın Danışma Merkezlerinin Desteğinin Artırılması" girişiminde, mültecilerin yaşadığı mahalle ve köylerde mobil bir araç kullanılarak erken yaşta ve zorla evliliklerle nasıl mücadele edileceğine ilişkin eğitim verilmesine odaklanan bir alt faaliyet uygulanarak kadına yönelik şiddetle etkin bir şekilde mücadele edilmesi amaçlanmaktadır. "Kentte Kadınların ve Kız Çocuklarının Eğitime Katılım Oranının Artırılması" girişiminin Eğitim bölümünde, Kadın Danışma Merkezi Şubat ve Mayıs aylarında mobil bir araç kullanarak merkez ilçelerdeki yerel ve mülteci kız çocuklarının aileleriyle ikna toplantıları yapmayı planlamıştır. Bu toplantılar, kadınların eğitime daha fazla katılımını teşvik etmeyi amaçlamaktadır.

Ankara Büyükşehir Belediyesi'nin eylem planının, mültecilere yönelik somut hedefler ve girişimler belirleyerek yerel eşitlik konusuna sınırlı ancak daha kesişimsel bir yaklaşım getirdiği söylenebilir. Bu stratejinin, kadın mültecilerin karşılaştığı farklı engelleri ve gereksinimleri göz önünde bulundurarak kapsayıcı entegrasyon ve toplumsal cinsiyet eşitliği konusunda daha kapsamlı bir bakış açısı sağladığı düşünülmektedir.

5.1.6. Karşıyaka Belediyesi

Plan, yerel eşitlik ve yasal dayanak gibi kavramsal ve kurumsal bilgilerin özetlenmesinin ardından, eğitim, sağlık, kentsel hizmetler, istihdam, şiddet ve ayrımcılık ve katılım ana başlıkları altında kategorize edilmiş bir eylem planı tablosu içeren 22 sayfalık bir doküman halinde sunulmuştur. YEAP'ta ise mülteciler sadece eğitim hedefinin alt faaliyetlerinden birinde ele alınmıştır. Planda çeşitli göçmen statüleri ve ihtiyaç analizi yapılması için görevler yer almaktadır. Ancak, bu kişi ve gruplara başka hiçbir atıfta bulunulmamaktadır. Bu bakımdan plan, çok katmanlı ayrımcılık, kapsayıcılık veya şiddet bağlamında farklı deneyimlerle karşılaşan kadınları dışarıda bıraktığı için kesişimsellik açısından eksiktir.

5.1.7. Atakum Belediyesi

Yedi sayfadan oluşan ve Eğitim, İstihdam, Katılım, Kentsel Hizmetler, Sağlık ve Şiddet gibi ana başlıklar altında hedef faaliyetleri, yıllık vadeyi, belirlenen direktörlük ve personeli, iş birliği yapılan kurumları ve göstergeleri içeren YEAP, tablo formatında sunulmuştur. Planda ayrıca mülteciler, farkındalık yaratma çalışmaları için eğitim odaklı bir grup olarak vurgulanmıştır. Atakum İlçesinde kadın, çocuk, engelli, yaşlı ve mültecilerin hakları konusunda farkındalık yaratma genel hedefinin bir parçası olarak, yerel kadınlara yönelik eğitim oturumları düzenlenmesi planlanmaktadır. Ayrıca, anaokullarında kadınlar, çocuklar, engelliler, yaşlılar ve mültecilerin hakları konusunda bir rehber oluşturulması planlanmaktadır.

Planın hedeflerinde iş birliği yapılacak paydaşların belirlenmesi ve faaliyetlerin tamamlanması için bir son tarih ve gösterge belirlenmesi, Şart taahhütlerini objektif bir şekilde yerine getirme motivasyonunu göstermektedir. Ancak plan, tabakalı eşitsizlik, şiddet veya çoklu ayrımcılık gibi önemli konularda farklı grupları dahil etmekte yetersiz kaldığı için kesişimsellik açısından zayıftır.

5.1.8. Eskişehir Büyükşehir Belediyesi

On üç sayfalık bir doküman olan YEAP, hedef faaliyetler, yıllık vade, sorumlu müdürlük ve kişi, iş birliği yapılacak kurumlar ve göstergelerden oluşuyor. Eğitim, istihdam, katılım, kentsel hizmetler,

sağlık ve şiddet gibi ana başlıkları kapsamaktadır. Genel hedef kadınların yaygın eğitime katılımını artırmayı amaçlarken, eğitim bölümü "Mülteciler için Türkçe dil kursu açılması" konusuna odaklanıyor.

İş birliği yapılacak paydaşların plan hedeflerinde tanımlanmış olması ve faaliyetlerin tamamlanması için bir son tarih ve gösterge belirlenmesi, şartın taahhütlerini yerine getirme motivasyonunu göstermektedir. Bununla birlikte, plan, tabakalı eşitsizlik, şiddet veya ayrımcılık gibi konulardan etkilenen farklı grupları hesaba katmadığı için kesişimsellik açısından zayıflıklar sergilemektedir.

5.1.9. Kadıköy Belediyesi

Kadıköy Belediyesi'nin altı sayfalık YEOP'inde Sağlık, Eğitim ve İstihdam, Katılım, Kentsel Hizmetler ve Şiddet ana başlıkları altında amaçlar, hedefler, faaliyetler, göstergeler, sorumlu birimler, paydaşlar ve vade sıralanıyor. Herhangi bir tamamlayıcı arka plan bilgisi yer almamaktadır. Göçmenler, Kentsel Hizmetler ana başlığı altında iki faaliyet maddesinde yer almaktadır. Bu faaliyetin iki amacı, dezavantajlı grupların (kadınlar, çocuklar, yaşlılar, engelli bireyler, gençler, göçmenler ve LGBTİ'ler dahil) kent yaşamındaki görünürlüğünü artırmak ve belediye merkezlerine erişimlerinden faydalanmalarını sağlamaktır. İkinci hedef ise çok dilli duyuruların hazırlanmasıdır.

Metnin ilkelere uygun olduğunu göz önünde bulundurarak aşağıdaki şekilde cevaplayınız: Göçmen grupların kent yaşamında görünürlüğünün artırılması genel hedef olarak ele alındığında, hem şartın taahhütlerini yerine getirmesi açısından kapsayıcı olduğu hem de çoklu ayrımcılık biçimlerinin dikkate alındığı geniş bir perspektifte değerlendirilebilir; ancak plan dar yapısı ve içeriği ile zayıf bir kesişimsel bakış sergilemektedir.

5.1.10. Muratpaşa Belediyesi

36 sayfadan oluşan YEOP, aşamalı olarak belirlenen amaç, hedef ve stratejilerin sıralandığı altı ana bölüm ve eğitim, katılım, kentsel hizmetler, sağlık, şiddet ve istihdam kategorilerinden oluşmaktadır. İstisnai destek gerektiren gruplar kapsamında göçmenler genel eğitim kategorisi altında yer almaktadır. Göçmenler, mevsimlik tarım işçileri ve engelliler gibi bireylere yönelik prosedürlerin değerlendirilmesi ve saha araştırmaları ile tespit çalışmalarının yapılması bu gruplar içerisinde eylem adımları olarak değerlendirilmektedir.

Ancak eylem planında eğitim başlığı altında sadece göçmen grubuna atıfta bulunulması, şartın çeşitli ayrımcılık biçimlerinin tespit edilmesi ve ele alınması ilkesine tam olarak uyulmadığına işaret etmektedir.

5.1.11. Mersin Büyükşehir Belediyesi

Mersin Büyükşehir Belediyesi'nin YEOP'i, incelenen planlar arasında mülteci ve göç kavramını en kapsamlı şekilde çerçeveleyen plandır. Elli dört sayfalık plan, giriş ve izleme ve değerlendirme bölümleri hariç beş ana bölümden oluşmaktadır. Bu ana bölümlerde eğitim ve farkındalık, istihdam ve ekonomik güçlendirme, katılım, kentsel hizmetler, sağlık, şiddet ve kapsayıcı hizmet sunumu için kurumsal kapasitenin geliştirilmesi başlıkları altında stratejik alanlar, hedefler ve faaliyetler tanımlanmaktadır.

Toplumsal cinsiyetin kentteki mevcut durumunun ortaya konulduğu giriş bölümünde kadın, engelli vb. derneklerle görüşülürken mülteci dernekleriyle de görüşüldüğü belirtilmiştir. Eğitim ve farkındalık başlığı altında "Muhtarların İnsan Hakları, Şiddet, TCE, Mülteci Hakları ve Engelli Hakları Konusunda Bilinçlendirilmesi" hedefi belirlenmiştir. Bu kapsamda, "Özellikle mültecilerin yoğun olarak yaşadığı bölgelerde yerel halka yönelik insan hakları ve ayrımcılıkla mücadele konularında farkındalık artırıcı faaliyetler düzenlenmesi." faaliyeti de planda yer almaktadır. Kentsel Hizmetler ana başlığı altında

"Mülteci ve Göçmen Grupların Belediye Hizmetlerine Erişiminin Sağlanması" hedefi tanımlanmıştır. Aynı ana başlık altında "Hizmet Sunumunda Erişilebilirliğin Sağlanması" hedefine ulaşmak için tanımlanan faaliyetler arasında "Kadın mültecilere sağlık danışmanlığı hizmeti verilmesi" de yer almaktadır. "Belediye Çalışanlarına Kırılgan Gruplar ile İlgili Farkındalık Kazandırmak" hedefi altında "Zabıta, İtfaiye, Halkla İlişkiler vb. gibi vatandaşa direkt hizmet sunan birimlerde çalışanlara TCE, İnsan Hakları, LGBTİ Farkındalığı, Yaşlı, Engelli, Mülteci gruplarına yönelik eşitlik ve ayrımcılıkla mücadele farkındalığı kazandırmak" faaliyetine yer verilmiştir.

Planın kapsayıcılık, çoklu ayrımcılığa karşı müdahale yöntemlerine değinmiş olması ve uygulamada farklı paydaşlara rol ve sorumluluk paylaşması yönleriyle şartın taahhütleriyle paralel olduğu ve yerel eşitlik olgusuna daha kesişimsel bir perspektiften baktığı söylenebilir.

6. Sonuç

Bu çalışma, Türkiye'deki belediyelerin yerel eşitlik eylem planlarında göçmen kadınların analizi, toplumsal cinsiyet eşitliği ve kesişimsellik teorisi çerçevesinde kadınların kentteki rolünü ve konumunu yerel düzeyde nasıl ele aldıklarını değerlendirmeyi amaçlamıştır. Araştırma bulguları, eşitsizliğin çeşitli katmanlarını anlamanın, göçmen kadınların karşılaştığı engelleri anlamak ve bunların üstesinden gelmek için etkili çözümler geliştirmek için çok önemli olduğunu vurgulamaktadır. Yerel yönetimlerin rolü ve sorumluluğunun yanı sıra, göçmen kadınların kent yaşamına kabul edilmesinde ve kentsel hizmetlere dahil edilmesinde kesişimsel bir bakış açısının benimsenmesinin önemi vurgulanmaktadır.

Feminist literatürde kesişimsellik kavramı, toplumsal cinsiyet, ırk, sınıf, cinsel yönelim, engellilik gibi çeşitli sosyal kimlikler arasındaki etkileşimi vurgular. Kesişimsellik kavramı sadece toplumsal cinsiyet eşitliği ile değil, aynı zamanda diğer sosyal adalet kaygıları ile de ilgili olduğundan, bu çalışma Avrupa Yerel Yaşamda Kadın Erkek Eşitliği Şartı'nı imzalayan elli yedi Türk belediyesinden eylem planını hazırlamış on yedisi içinden, mülteci ve/veya sığınmacı gruplarını politikalarına dahil eden on iki belediyenin eylem planlarını incelemektedir. Çalışma, belediyeler tarafından belirlenen konu ve kavramları kesişimsellik perspektifinden analiz etmektedir. Planları oluşturan belediyeler, amaçlarını, faaliyetlerini ve hedeflerini belirleyen belirli konulara odaklanmıştır. Bu konular toplumsal cinsiyet eşitliği, yoksulluğun azaltılması, katılım, eğitim, istihdam ve şiddetin önlenmesidir. Göçmen kadınlar ağırlıklı olarak eğitim ve toplumsal cinsiyet eşitliği temalarıyla ilişkilendirilirken, katılım en az ilgi gören temalar olmuştur.

Çalışmanın bulguları, gelecekteki araştırma ve müdahaleler için öneriler sunmaktadır. Yerel yönetimler eşitlik politikalarını oluştururken kesişimsel bir bakış açısı benimsemelidir. Göçmen kadınların karşılaştıkları zorlukları anlamak için toplumsal cinsiyetin ötesindeki faktörleri de kapsayan kapsamlı bir analiz yapılmalıdır. İkinci olarak, eşitlik için yerel eylem planlarının hazırlanması ve uygulanmasında göçmen kadınların etkin katılımını sağlamak için katılımcı bir sürecin benimsenmesi çok önemlidir. Göçmen kadınlar kişisel deneyimlerini ve ihtiyaçlarını dile getirebilmeli ve politika oluşturma sürecine aktif olarak katılabilmelidir. Sonuç olarak bu çalışma, yerel düzeyde daha kapsamlı ve başarılı toplumsal cinsiyet eşitliği politikalarının oluşturulması için bir temel teşkil etmektedir. Gelecekte yapılacak araştırmaların daha fazla sayıda yerel yetkiliyi kapsamaması ve farklı göçmen topluluklarının bakış açılarını içermesi büyük önem taşımaktadır.

Araştırma ve Yayın Etiği Beyanı

Bu çalışma bilimsel araştırma ve yayın etiği kurallarına uygun olarak hazırlanmıştır. Etik kurul izni gerektirmeyen bir araştırma yöntemi ve içeriğine sahiptir.

Yazarların Makaleye Olan Katkıları

Yazar 1'in makaleye katkısı %100'dür.

Çıkar Beyanı

Çalışmada çıkar çatışması durumu bulunmamaktadır.

Kaynaklar

- Avrupa Yerel Yaşamda Kadın Erkek Eşitliği Şartı, https://www.ccre.org/img/uploads/piecesjointe/filename/charte_egalite_tr.pdf, (23.06.2023).
- Alkan, A. (2008). Belediye kadınlara da hizmet eder – kadın dostu belediye hizmetleri: Neden, nasıl... İstanbul: KA-DER.
- Balcioğlu, Z. (2020). *Göç yönetiminde yerel bürokrasi: İstanbul örnekleme*. TESEV.
- Bayraktar, U. (2017). *Belediyelerde kadın, kadınlar için belediye*. Ankara: TESEV Yayınları.
- Betts, A., Memişoğlu, F. ve Ali, A. (2020). What difference do mayors make? The role of municipal authorities in Turkey and Lebanon's response to Syrian Refugees. *Journal of Refugee Studies*, 34 (1), 491–51, <https://doi.org/10.1093/jrs/feaa011>
- Biricikoğlu, H. (2020). Toplumsal cinsiyet eşitliği ve belediyeler: Avrupa Yerel Yaşamda Kadın Erkek Eşitliği Şartı'nı imzalayan belediyeler üzerinden nitel bir inceleme. *Çağdaş Yerel Yönetimler Dergisi*, 29 (2), 21-56.
- Castán Broto, V. (2013). Symbolic violence and the politics of environmental pollution science: the case of coal ash pollution in Bosnia and Herzegovina. *Antipode*, 45, 621-640.
- Castán Broto, V. ve Neves Alves, S. (2018). Intersectionality challenges for the co-production of urban services: notes for a theoretical and methodological agenda. *Environment and Urbanization*, 30 (2), 367-386, <https://doi.org/10.1177/0956247818790208>
- Cerruti, M. ve Massey, D.S. (2001). On the auspices of female migration from Mexico to the United States. *Demography*, 38, 187–200.
- Cho, S., Crenshaw, K. W., ve McCall, L. (2013). Toward a field of intersectionality studies: Theory, applications, and praxis. *Signs*, 38 (4), 785–810. <https://doi.org/10.1086/669608>
- Christoffersen, A. (2021). *Intersectionality in practice. Research findings for practitioners & policymakers*. <https://www.intersectionalityinpractice.ed.ac.uk/wp-content/uploads/2021/09/Intersectionality-in-practice.pdf>
- Collins, P. H. ve Bilge, S. (2016). *Intersectionality*, Polity Press, Cambridge, UK and Malden, MA.
- Council of European Municipalities and Regions' Policy Committee (CEMR), (2006). <https://charter-equality.eu/the-charter/observatoire-europeen-en.html>
- Crenshaw, K. (2000). *Gender-related aspects of race discrimination. background paper for the expert meeting on gender and racial discrimination*, November 21–24, Zagreb, Croatia (EM/GRD/2000/WP.1).
- Davis, M.F. (2022). (G)local Intersectionality, *Wash. & Lee L. Rev.* 79(3), 1021-1044.
- Dedeoğlu, S. ve Gökmen, Ç. E. (2020). *Göç teorileri, göçmen emeği ve entegrasyon: kadınların yeri*. Danış, D. ve Biehl, K. (Ed.). *Toplumsal cinsiyet perspektifinden göç araştırmalarında kadının yeri* (ss. 18-37). İstanbul: Göç Araştırmaları Derneği.
- Donato, K.M., Gabaccia, D., Holdaway, J., Manalansan, M., IV ve Pessar, P.R. (2006). A glass half full? gender in migration studies. *International Migration Review*, 40, 3-26. <https://doi.org/10.1111/j.1747-7379.2006.00001.x>
- Hill-Collins, P. (1990). *Black Feminist thought in the matrix of domination*. Collins, P. H. (Ed.). *Black feminist thought: knowledge, consciousness, and politics of empowerment*. (ss. 221-238). Boston: Unwin Hyman.
- Kabeer, N. (2005). Gender equality and women's empowerment: a critical analysis of the third-millennium development goal 1. *Gender & Development*, 13, 13–24.
- Klarenbeek, L.M., (2021). Reconceptualising 'integration as a two-way process, *Migration Studies*, 9 (3), 902–921, <https://doi.org/10.1093/migration/mnz03>
- Kümbetoğlu, B. (2001). Kentsel alan ve yerel yönetimlerde toplumsal cinsiyet. İlyasoğlu, A. ve Akgökçe, N. (Ed.). *Yerli bir feminizme doğru* (ss.259-282), İstanbul: Sel Yay.

- La Barbera, M., Espinosa-Fajardo, J., ve Caravantes, P. (2022). Implementing intersectionality in public policies: key factors in the Madrid City Council, Spain. *Politics & Gender*, 1-28. <https://doi.org/10.1017/S1743923X22000241>
- Lombardo, E., ve Agustín, L. R., (2016). Intersectionality in European Union policymaking: the case of gender-based violence. *Politics*, 36 (4), 364–373. <https://doi.org/10.1177/0263395716635184>
- Lykke, N., (2010). *Feminist studies. a guide to intersectional theory, methodology, and writing*. New York: Routledge.
- McBride, D. E., ve Mazur, A. (2013). *Women's policy agencies and state feminism*, Waylen, G., Celis, K., Kantola, J., ve Weldon, L. (Ed.). *The oxford handbook of gender and politics* (ss.654-678). <https://doi.org/10.1093/oxfordhb/9780199751457.013.0026>
- McCall, L. (2005). The complexity of intersectionality. *Signs*, 30 (3), 1771–1800. <https://doi.org/10.1086/426800>
- Neuendorf, K. A. (2002). *The content analysis guidebook*. Thousand Oaks, CA: Sage Publications.
- Norman, K., Schattle, H, ve Maas, W. (2022). Cities and the contentious politics of migration. *Globalizations*, <https://doi.org/10.1080/14747731.2022.2086344>
- Oğuz, M. (2016). *Kent politikası ve toplumsal cinsiyet*. Saygılıgil, F. (Ed.). *Toplumsal cinsiyet tartışmaları* (ss.153-164). Ankara: Dipnot Yayınları.
- Otero-Hermida, P. ve Ramón Bouzas, L., (2020). Gender mainstreaming in Spain: policy instruments, influencing factors, and the role of local government, *Local Government Studies*, 46 (6), 865-887, <https://doi.org/10.1080/03003930.2019.1682556>
- Sancar, S. (2018). *siyasal kararlara katılımda cinsiyet eşitliği: haritalama ve izleme çalışması*. Ankara: CEİD Yayınları.
- Sellers, J.M. ve Lidström, A. (2007). Decentralization, local government, and the welfare state. *Governance*, 20, 609-632. <https://doi.org/10.1111/j.1468-0491.2007.00374.x>
- Sharma, J. (2006). Reflections on the language of rights from a queer perspective. *IDS Bulletin*, 37 (5), 52–57. <https://doi.org/10.1111/j.1759-5436.2006.tb00302.x>
- Standke-Erdmann, M. (2021): An Intersectional Perspective on the New Pact on Migration and Asylum. Policy Analysis. *Heinrich-Böll-Stiftung Brussels*, <https://eu.boell.org/en/intersectionality-refugee-women> (Erişim Tarihi: 17.10.2023)
- Sumbas, A. ve Koyuncu, B. (2018). Women's empowerment on a local level in Turkey: the case of violence against women. *Turkish Studies*, <https://doi.org/10.1080/14683849.2018.1531711>
- Topal Demiroğlu, E. (2021). "Compulsory" migration governance at local level: the case of İstanbul. *Lex Localis-Journal of Local Self-Government*, 19 (4), 967-990, [https://doi.org/10.4335/19.3.967-990\(2021\)](https://doi.org/10.4335/19.3.967-990(2021))
- Tosun, M. ve Hiçdurmaz, Z. (2022). Toplumsal cinsiyet bağlamında kadınların kent hakkı üzerine bir değerlendirme. *İDEALKENT*, 13 (37), 2152-2174, <https://doi.org/10.31198/idealkent.1127663>
- Udo, F., ve Naidu, M. (2023). Assessing local government's response to black women's vulnerability and adaptation to the impacts of floods in the context of intersectionality: the case of eThekweni metropolitan municipality, South Africa. *Environmental Policy and Governance*, 1–11. <https://doi.org/10.1002/eet.2053>
- UNDP (2018). *Yerel yönetimlerde toplumsal cinsiyet eşitliğinin anaakımlaştırılması*, <https://www.undp.org/tr/turkiye/publications/yerel-yonetimlerde-toplumsal-cinsiyet-esitliginin-anaakimlastirilmasi> (Erişim Tarihi: 12.17.2023)
- UN WOMEN (2019). Why addressing women's income and time is important for sustainable development. <https://www.unwomen.org/sites/default/files/Headquarters/Attachments/Sections/Library/Publications/2019/World-survey-on-the-role-of-women-in-development-2019.pdf> (Erişim Tarihi: 25.06.2023)

- Urban Institute, (2022). *Changing power dynamics among researchers, local governments, and community members*, <https://www.urban.org/sites/default/files/2022-06/Changing%20Power%20Dynamics%20among%20Researchers%2C%20Local%20Governments%2C%20and%20Community%20Members.pdf> (Erişim Tarihi: 18.04.2023)
- Valentine, G. (2007) Theorizing and researching intersectionality: a challenge for feminist geography. *The Professional Geographer*, 59, 10-21.
- Winker, G. ve Degele, N. (2011). Intersectionality as multi-level analysis: Dealing with social inequality. *European Journal of Women's Studies*, 18, 51-66.