

KARAOĞLAN HÖYÜĞÜNDEN ÇIKARILAN

ETİ, FRİK VE KLASİK DEVİR İSKELETLERİNİN ANTROPOLOJİK İNCELENMESİ

Ord. Prof. Dr. ŞEVKET A. KANSU

Dr. SENİHA TUNAKAN

*Antropoloji ve Etnoloji
Enstitüsü Ord. Profesörü*

Antropoloji Doçenti

1937 ve 1938 yıllarında Türk Tarih Kurumu adına Remzi O. Arık'ın idaresinde Karaoğlan höyüğünde yapılan kazı esnasında çıkarılan dört iskelet incelenmek üzere Enstitümüze gönderilmiş bulunmaktadır. Hâfirin raporundan ¹ edindiğimiz bilgiye göre Karaoğlan höyüğü Ankara'nın 25-27 Km. güneyinde, Elma dağı'nın eteğinde, bu adı taşıyan köyün içinde, büyük bir yerleşme yeri olarak görülmektedir. Kalkolitik çağından Osmanlılar zamanına kadar süren yerleşme izlerini taşımakta ve birbirini takip eden medeniyetlerin kalıntılarını saklamaktadır. Bu itibarla Anadolu kültür tarihini aydınlatan önemli bir arkeoloji istasyonudur. Höyük 1000-1200 metre rakımdadır ve kaidede 210-250 metre uzunlukta, 160-180 metre genişlikte, 18-20 metre yükseklikte olup Güney-doğudan Kuzey-batıya doğru uzanmaktadır.

Sistemli bir çalışma sonunda bu arkeoloji istasyonunda üç medeniyet devresi sıralamak mümkün olmuştur : Birinci devre yerin şekline ve mahiyetine göre 0,75 metreden 1,00 metreye kadar derinlik gösteren karışık bir tabaka tarafından temsil edilmektedir. Bu tabakada Kalkolitik çağ, Bakır çağı, Eti, Friky, Elenistik, Romen-Bizans ve Osmanlı çanak çömlek kırıklarına rastlanmıştır.

İkinci medeniyet devresi yalnız Friky vesikalarına inhisar etmektedir. Bir metreden itibaren başlamakta ve yerine göre 1,40, 1,60, 2,00 metreye kadar inmektedir. Hâfir bundan, höyüğün mimarlık bünyesinde esas olan devreyi Friky tabakasının meydana getirdiğini ve Klasik çağın burayı "tekrar kullanma,, derecesinden

¹ Remzi Oğuz Arık, Anadolunun en garp istasyonu Karaoğlan höyüğü, Belleten, Cilt III, Sayı 9, 1939.

ileri gitmediğini anladığını söylemektedir. Bu tabakadan elde edilen kültür eşyasının başında keramik gelmektedir. Bunun dışında bulunan arkeolojik belgeler Frikya medeniyeti ve mimarlığı hakkında geniş bilgi verecek mahiyetteki kalıntılardır.

Yukarıdan aşağıya doğru üçüncü medeniyet tabakası aslında höyüğün ikinci stratigrafik tabakasını teşkil eden Eti çağına aittir. Bu, evvelâ 1,60 m. den 2,35 m. derinliğe kadar giden bir tabaka halinde başlamakta ve 7 m. yi geçen bir derinliğe kadar inmektedir. Bu kültür katı Frikya devrinden bir metre kalınlığında bir yanğın tabakasıyla ayrılmaktadır. Bu devir Eti çağına ait zengin ve çeşitli çanak çömlekle madenden yapılmış diğer kültür eşyası tarafından temsil edilmektedir. Hâfir raporunda höyükte açılan bir kuyunun bu kültür katından sonra son derece orijinal bir Bakır çağı ile Kalkolitik çağın varlığını meydana çıkardığını önemle belirtmektedir.

Ana hatlariyle arkeolojik durumunu özetlediğimiz bu höyüğün muhtelif kültür katlarından çıkarılmış olan iskeletleri eskilik derecelerine göre kazı esnasında verilmiş olan numaralarıyla şöyle sıralıyabiliriz :

1. No. II Eti çağı iskeleti.
2. No. V Frik çağı iskeleti.
3. No. VI Frik çağı iskeleti.
4. No. V₁ Frik ve Klasik (?) çağ çocuk iskeleti.

No. II Eti çağı iskeleti :

Kazı raporunda verilen bilgiye ve kazı esnasında iskeletin yanına konan etikete göre bu iskelet 1937 yılında Eti çağına ait çanak çömlek kalıntileriyle birlikte Akropol'ün kuzey-batı yamacında, 3,60 - 3,90 metre derinlikte, kuzey-doğu ve güney-batı yönünde arka üstü yatmış ve yüzü batıya çevrilmiş bir vaziyette bulunmuştur. İskeletin alt kısmı çıkmamıştır ve bir ocaklık yanında iri taşların devrilmesiyle ezilmiş olarak elde edilmiştir. Bu ferde ait kafa ve iskelet fena muhafaza edilmiş bir durumdadır. Kafa küçük parçaların bir araya getirilmesiyle kısmen toplanmış olmasına rağmen ölçülerin alınmasını sağlayacak bir halde değildir. Glabella, alın kemiğinin sağ yarımı, sağ şakak kemiği, arkada kafa kemiğinin mühim bir kısmı bulunmaktadır (Resim 1, Levha I). Bu yüzden bu kafada I numaralı tabloda görüldüğü

gibi yalnız iki ölçü alılabilmiştir. Kafa kaidesi mevcut değildir. Bunun dışında ayrı olarak kafa kemiğine ait bir parça ile pul kısmı (*Squama temporalis*) ve mastoid çıkıntısı (*Processus mastoideus*) kırık olan sağ şakak kemiği, yüz iskeletine ait bir parça, üst çenenin sağ ve sol tarafına ait ve dişleri ihtiva eden iki parça vardır. Alt çene oldukça tamdır.

İskelet kemikleri, omurganın muhtelif bölgelerine ait omurlar, kırık bir halde olan kaburga kemikleri, sağ ve sol köprücük kemiği, sol kürek kemiğine ait büyük bir parça, sağ ve sol humerus başları, sağ ulna ve radius'ün yukarı parçaları tarafından temsil edilmektedir. Leğen kemiği ve alt taraf kemikleri -kazı raporunda da belirtildiği gibi- çıkmamıştır.

Kafa karakterilerine dayanılarak yapılan cins diyagnozu bu iskeletin erkek bir ferde ait olduğunu göstermektedir. Kafa dikişlerine göre tayin ettiğimiz yaş da aşağı yukarı 20-25 arasındadır. Kafada ancak genişlik ve yükseklik ölçüleri alınabilmiştir ve bu ölçülerin yardımıyla de yalnız yükseklik-genişlik endisi hesaplanmıştır. Buna göre bu kafa genişliğine nazaran yüksekliği az olan kafalar gurubuna girmektedir yani Tapeinokran'dır. Kafa endisinin hesap edilmemiş olmasına rağmen, yukarıdan bakıldığı zaman, braki yani yuvarlak olduğu görülmektedir. Hatta tahmini olarak alınan uzunluk ölçüsüne göre bu kafa aşırı brakiye (*hyperbrachykranie*) yaklaşmaktadır. Elimizde mevcut parçaya nazaran alın geniş olduğu söylenebilir. Oldukça dik olarak yükselen alın biraz yukarıda alın kemiğinin muntazam inhinasıyla arkaya doğru uzanmakta ve bregma'dan itibaren 4-5 cm. kadar düz olarak devam ettikten sonra geriye ve aşağıya dönerek kafa kemiği inhinasını meydana getirmektedir. Kafanın bu median-sagittal çevresinde bregma'dan itibaren devam ettiğini söylediğimiz 4-5 santimetrelik düzlük parietal'ler üzerinde de kendini hissettirmektedir. Lambda hizasında bir basıklık vardır fakat bunu plano-occipital yassılık ile karıştırmamak lâzımdır. Kafa kemikleri ince ve bazı yerlerde fazla kireçleşme neticesi olarak iç taraftan dökülmüş bir vaziyettedir. Kafa yukarıdan bakıldığı zaman spheroid bir şekil göstermektedir.

Alt çene: Tam olan bu alt çenenin yalnız lokmaları ve bir de gövdesinin ön tarafının sol alt kenarı biraz noksandır. Çene genel olarak küçük, kas izleri az belirli ve kitlevî değildir. Bugünkü çenelerden ayrılan hiç bir özellik taşımamaktadır. 2 numaralı tablo-

da gösterildiği gibi bu çenede sekiz ölçü alınmış ve ancak iki endis hesap edilmiştir. Çene cisminin kaynak hizasında (Symphyse) yukardan aşağı ve önden arkaya doğru yaptığı meyil barizdir ve bunun alt çenenin alt kenarıyla yaptığı açı 69° olarak bulunmuştur. Yani menton (Protuberantia mentalis) iyi teşekkül etmiştir. Bunun her iki yanında ve çenenin alt kenarına yakın bulunan Tuberculum mentale'ler az belirli olduğundan bu hal çenenin ön kısmına yuvarlak bir görünüş vermektedir. Çene gövdesinin iç relief-leri de mutedil olarak teşekkül etmiştir. Çenenin orta derecede kalınlık gösterdiği 36.36 olarak tesbit edilmiş olan yüksekli-kalınlık endisi ile açıklanmış bulunmaktadır. Alt çene kolları geniş değildir. Bunun arka kenarının alt çene gövdesinin alt kenarıyla yaptığı açı (Angulus mandibularis) 125° dir. Bu açı üzerinde çiğneme kassının (M. masseter) tutunduğu Tuberositas massetarica hissedilmeyecek derecede siliktir. Çenenin iç ve dış yüzündeki relieflerin çok az belirli olması bu fertte genel olarak kas sisteminin zayıf olarak gelişmiş olduğunu düşündürmektedir. Çünkü aynı olayı kafa üzerinde de tesbit etmiş bulunuyoruz. Alt çenede sağ ve sol taraf molarleri tam olarak bulunmaktadır. Bunlardan birinci molarler aşınmıştır.

Kafa kutusunun kırık oluşu, yüz iskeletinin de bulunmaması bu kafanın mensup olduğu ırk tipininin tayinini güçleştirmektedir. Bununla beraber kafanın brakikran olması, plano-occipital yassılığın mevcut olmayışı, kafa kubbesi inhinasının muntazam devamı ve tapeinokran olması gibi özellikler göz önünde tutulursa bu kafanın şimdikiye kadar incelenmiş olan Eti kafalarına büyük bir benzerlik gösterdiği ve *alpli ırk* tipine bağlanabileceği söylenebilir.

No. V. Frik çağı iskeleti :

Yine kazı raporundan öğrendiğimize göre bu iskelet 1938 yılında Akropol'üne ortasındaki yarmada aşağı yukarı 1,80—2,30 metre derinlikte bulunmuştur. İskeletin çıkarıldığı yer Frikya devrine ait olan çifte kuyuların ve büyük sur duvarının batı kulesi nihayetine düşmektedir. İskelet Frikya devrine ait olduğu zannedilen duvarlar arasında güney-batı ve kuzey-doğu istikametinde uzanmış, yüzü batıya bakar vaziyette yere kapanmış, sol yanına yatmış, dizi bükülmüş, boyun içeri

doğru kırılarak çokmuş bir halde bulunmuştur. Hâfire göre iskeletin, arasında bulunduğu bu duvarların çarpılmış bir halde bulunması ölünün bir sarsıntı neticesinde taşların altında kalarak öldüğüne şüphe bırakmamaktadır. İskeletle aynı hizada ve 25 cm. aşağısına kadar olan topraklar arasında bulunan çanak çömlek kırıkları Frikyaya ve Eti devrine ait olmak üzere karışıktır. Fakat bu karışıklığın Frikyaya lehine olduğunu hâfir raporunda açıklamaktadır.

İskelet kırık bir halde bulunmasına rağmen oldukça tamdır. Kafa, yalnız Calvaria yani yüz kısmı bulunmayan tam bir kafa kutusu tarafından temsil edilmektedir. Kafa kaidesinin ön kısmı bilhassa sağ göz çukuru kubbesi noksandır. Üst çene tamdır. Kafa ve iskelet kemiklerine dayanılarak yapılan cins diyagnozuna göre bunun bir erkeğe ait olduğu tahmin edilmektedir. Kafa dikişlerine göre tayin edilen yaşı da aşağı yukarı 25-30 arasındadır.

Kafada ölçülerin yardımıyla tesbit ettiğimiz özelliklerin başında uzun oluşu yani 75.63 endisi ile dolikokran olması gelmektedir (Resim 2, Levha 1) 63.19 yükseklik-uzunluk endisi ile de yüksek yani hipsikran kafalar grubuna girmektedir. Yükseklik - genişlik endisi 85.82 olarak bulunmuştur. Buna göre metriokran olan bu kafada yükseklik - genişlik gelişmeleri orta derecededir. Yalnız bunun akrokran'a çok yaklaşan bir metriokran olduğunu burada işaret etmemiz lâzımdır. Alın endisi 76.12 ile geniş bir alın işaret etmektedir. Buna karşılık alın az yüksektir. Alın çıkıntıları az belirlidir ve alın bu hizaya kadar dik olarak yükselmekte, ondan sonra daima geriye ve biraz da yukarıya doğru yükselerek tepede kulak deliği hizasında bu yükseliş azamiye varmaktadır. Zaten profilden bakıldığı zaman bu kafanın median-sagittal çevresi üzerinde en ziyade göze çarpan ayırıcı özelliği hipsikran oluşudur. Bregma'nın hemen biraz gerisinde sutura sagittalis üzerinde başlayan ibik (Crête) tarzında bir yükseliş Obelion'un iki santim yukarısına kadar devam etmektedir. Bu yüzden kafaya önden ve arkadan bakıldığı zaman tamamiyle scaphoid bir biçim göstermekte ve bu hal kafaya ilkel bir görünüş vermektedir.

Bu tümseklikten sonra kafanın median-sagittal çevresi oldukça dik olarak aşağıya doğru inmekte ve lambda noktasından itibaren kafa kemiği muntazam bir inhina ile devam etmektedir. Yani kafanın lambda bölgesinde bariz bir basıklık vardır. Kafanın di-

ğer özelliklerinden biri alın dikişinin (Sutura metopica) kapanmamış olması yani kafanın metopik oluşudur. Glabel oldukça belirli bir şekilde kaş kemerleriyle devam etmektedir. Göz çukurluklarının yukarı kenarı ince ve keskindir. Mastoid çıkıntılar orta derecede büyüktür. Kafa kemiğinde kas izleri fazla mütebarizdir. Kafa lokmaları orta derecede büyük ve yüksektir. Kafa deliği (Foramen occipitalis magnum) 93.75 endis ile yuvarlak bir biçim gösterir ve hafif bir şekilde de asimetriktir. Kafanın yukarıdan tesbit edilen biçimi ovoid'dir. Bu da bu kafada parietal çıkıntılarının az mütebariz olmasından ileri gelmektedir.

Alt çene: Tam olarak bulunmuş olan bu alt çenede iç ve dış reliflerin oldukça kuvvetli olarak tebarüzü bu çenenin ayırıcı karakteri arasındadır. Çene gövdesinin ön yüzünde protuberantia mentalis ve her iki yan tarafında bulunan tuberculum mentale'ler mütebariz fakat genişlikleri az olduğundan çenenin ön kısmına sivri ve köşeli bir görünüş vermektedirler. Alt çene profil açısı yani kaynak kısmının (Symphyse) alt çene gövdesinin alt kenarile yaptığı açı 75° bulunmuştur. Çene gövdesinin çene deliği (Foramen mentale) hizasındaki yükseklik ve kalınlık oranile ifade edilen kalınlık endisi bu çenede 43.33 dur. Buna göre hiçde ince bir kemik yapısı göstermeyen bu çenenin hakikatte bu endisi hesaba yarayan mutlak sayılarına bakılacak olursa çene yüksekliğinin az oluşunun endisin böyle yüksek çıkmasına sebep olduğu görülür. Aslında çene az kalındır ve hafiftir. Foramen mentale'ler arasındaki genişlik 41 mm. dir. Çene gövdesinin iç yüzünde kas relieflerinin bariz olduğu görülür. Hususile dil altı kaslarının tutunduğu Spina mentalis enterna - ki temamiyle anthropin bir karakterdedir - Linea mylohyoidea, sonra Fovea sublingualis, Fovea submaxillaris ve Fovea digastrica'nın sınırları oldukça keskindir. Alt çene kolu endisi 55.17 dir. Fakat görünüşü bu endisin ifade ettiğinden daha geniş ve az yüksek intibanı vermektedir. Bilindiği gibi alt çene kolu bilhassa çiğneme kaslarının etkisi altındadır ve büyüklüğü de bu kaslarla ilgilidir. Bu kas relieflerinin burada da kuvvetle kendilerini gösterdiği tesbit edilmektedir. M. masseter'in tutunduğu Tuberositas masseterica sağ tarafta bilhassa daha kuvvetlidir ve dışarı doğru bir çıkıntı halindedir. Aynı girinti ve çıkıntılar çene kolunun iç yüzünde de görülmektedir. Çiğneme kaslarından biri olan M. pterygoideus medialis'in de tutunduğu Tu-

berositas pterygoidea bu çenede mütebariz ve pürüzlü bir manzara göstermektedir. Çene açısı (Angulus mandibularis) 120° olarak tesbit edilmiştir. İncisura semilunaris'ler az derin ve geniştir. Lokmalar kuvvetli, processus coronoideus'ler kaideleri geniş birer üçgen şeklindedir ve az yüksektir. Bu hal M. temporalis'in de bu fertte kuvvetli olduğunun bir işaretidir. Çenede mevcut sağ ve sol taraf birinci molarleri büyük ve tamamiyle aşınmıştır. Sol taraf ikinci molarleri ile sağ ve sol taraf ikinci premolarlerini bu ferdin ölmezden çok zaman evvel kaybettiği alveollerin tamamiyle kapanmış olmasından anlaşılmaktadır.

Bunların dışında Thomson'un genişlik-uzunluk endisi 67.06, alt çene genişlik endisi 77.75 olarak bulunmuştur.

İskelet: Tam olarak çıkarılmış olmasına rağmen muhafaza durumu pek iyi değildir. 3, 4, 5 numaralı tablolarda da görüldüğü gibi uzun kemiklerin ancak bir kaçını tam olarak ölçülebilmıştır.

Bu ferde ait iskelet kemiklerini omurgaya ait oldukça iyi muhafaza edilmiş boyun, sırt ve bel omurları; kenarları kırık fakat tam sağ kürek kemiği, yalnız spina scapula ve acromion kısmı mevcut sol taraf kürek kemiği, sağ humerus'un alt üçte ikisi, tamiri kısmen yapılabilmiş olan sol humerus, oldukça tam sağ ve sol taraf radius ve ulna'ları teşkil etmektedir. İskeletin alt tarafı da leğen kemiğinden (Pelvis) parçalar, baş kısmı kırık sağ femur, trochanter'lerden aşağı kısmı muhafaza edilmiş sol femur, tam olarak bulunmuş olan sağ ve sol taraf tibia ve fibula'ları tarafınnadan temsil edilmektedir. Bunların dışında el ve ayağa ait ufak kemikler mevcuttur.

Uzun kemiklerin hepsi tam olmadığından bunları ancak elimizdeki parçaların bize verdiği imkânlar içinde incelemeye çalıştık.

Üst taraf: Humerus. Sol humerus'ün yalnız alt epifisi kısmen kırık olup sağ humerus'un hem bu kısmı hem de yukarı üçte ikisi noksanıdır. Eldeki parçalar oldukça kuvvetli bir humerus yapısı göstermekte ve buraya tutunan kasların oldukça derin izlerini taşımaktadır. Sol humerus başı 90.91 endisi ile ellipsoid bir biçim göstermektedir. Diyafizin orta kısmının kesiti de oval'dir. Yalnız yanlardan biraz basılmış gibidir. Sağ humerus'un diyafizi de aynı karakteri göstermektedir. Bilindiği gibi diyafiz kesitinde görülen bu farklar kolu hareket ettiren kasların bıraktığı izlerin

farklı gelişmesinden ileri gelmektedir. Diyafizin orta kısmının en büyük ve en küçük çaplarının oranıyla ifade edilen humerus'un bu kısmının kesit şekli bunlarda sağ ve sol tarafta 72,73 olarak bulunmuştur. Bu endis, yassı oval bir humerus diyafizi kesiti göstermektedir. Yukarı epifisinde tuberculum majus ve minus'un büyük ve sulcus nervi radialis'in derin oluşu kol kasları veterlerinin kuvvetli oluşunun bir işaretidir. Alt epifisler kırık olduğundan burada sadece fossa olecrani'de perforation bulunmadığını yani delik olmadığını söylemekle geçeceğiz. Yine alt epifislerin kırık olması sebebiyle humerus torsiyonu yani üst ve alt eklem eksenlerinin birbirleriyle teşkil ettiği açı ölçülemezdir. Sol humerus'un yukarı yarımında içeri doğru bariz bir inhina göze çarpmaktadır. Humerus başı arka ve içeriye doğru dönmüştür. Sağ humerus kırık olduğundan bu hal tespit edilememiştir.

Ön kol kemikleri : Radius ve ulna'dan ibaret olan ön kol kemikleri bu iskelette tam olarak bulunmuştur. Yalnız sağ ve sol taraf ulna'larının yukarı epifisleri kırıktır. Bu kemikler üzerinde aldığımız ölçü ve endisler Tablo 3'de gösterilmiştir. Kemikğin en büyüğü uzunluğunun kalınlığına nisbet etmek suretile elde ettiğimiz kuvvet endisi sağ radius'da 16.89. solda 17.26 olarak bulunmuştur. Buna göre bu radius'lar kitlevi olmayıp orta derecede kuvvetlidirler ve sol radius sağa nazaran daha kitlevi ve daha kuvvetlidir. Diyafiz kesiti endisi de orta derecede bir değer göstermektedir. Sağ-sol farkı sol taraf lehinedir. Ulna'lar da radius'lara uygun olarak orta derecede kuvvetli bir yapı göstermektedirler.

Alt taraf: Femur. Sağ femur'un üst ve alt nihayetleri kırıktır. Sol femur gövdesinin de yukarı tarafı ile beraber üst nihayeti noksandır. Bu itibarla bu kemikler üzerinde pek mahtut ölçü alınmış ve pek az endis hesap edilmiştir (Tablo 4). Pilastricus endisi yani femur gövdesinin orta kısmının ön-arka ve genişlik çaplarının oranı sağ femur için 111.11, sol için 103.70 olarak bulunmuştur. Buna göre sağ femur sola nazaran daha pilaster yani daha fazla yanlardan basıktır. Antropolojide pilaster dediğimiz teşekkül tamamıyla beşerî bir karakterdir ve femur gövdesinin ön-arka çapı ne kadar büyükse yani femur'un sarp çizgisi (Linea aspera) ne kadar mütebariz ise bu endis o nisbette büyüktür. Bilindiği gibi pilaster'in teşekkülü statik sebeblere kısmen de kas

tesirlerine bağlanmaktadır ve vazih bir sarp çizgi dik duruş vaziyetinin kazanılmasının bir neticesidir. Yürüyücü, koşucu ve nomat bir hayat süren kavimlerin femürlerinde bu çizginin mütebariz olduğu bilhassa görülmektedir. *Platymericus* endisi yalnız sağ femur'de hesap edilmiş 64.86 olarak tesbit edilmiştir. Bu da bu femur'un aşırı platymer olduğunu göstermektedir. Yani bu femur'de trochanter'ler altında önden arkaya doğru fazla bir yas-sılaşıma vardır. Genel olarak bu femur'lerde diyafiz inhinası oldukça kuvvetlidir.

Tibia. Her iki taraf tibia'ları tam olarak bulunmuştur. Yalnız sağ taraf tibia'sının yukarı nihayetinin arka kısmı biraz kırıktır. Bilindiği gibi tibia, statik bakımdan fibula'dan daha önemli ve antropolojik araştırmalarda da daha büyük bir mana taşımaktadır. Tablo 5 de görüldüğü gibi bu tibia'larda tam uzunluk sağda 358 mm. solda 362 mm. olmak üzere sol taraf lehinedir. Kuvvet endisi bakımından (sağ: 20. II, sol: 20. 44) fazla kitlevi olmadıkları görülür. Diyafiz şekli bakımından bu tibia'lar *Hrdlicka*'nın Avrupalılarda ayırt ettiği 6 çeşitten III. tipe girmektedir. Yani bu tibia'lar prisma şeklinde olup bunların dışarı bakan yüzlerinde bir çukurlaşma vardır. İçeri bakan yüzleri düz, arka yüzü ise hafif dışbükeylidir. Tibia gövdesinin kesitinde tesbit edilen bu şekil az çok bu tibia'ların *cnemicus* endisi ile de ifade edilmiş olmaktadır. Sağ tibia 77.42, sol 75.00 endis ile *Manouvrier* ve *Verneau*'nun sınıflamasına göre *euryknem* tibialar gurubuna dahil olmaktadır. Bu itibarla bu tibia'lar yandan basık değildirler. Bilindiği gibi bugünkü Avrupalılarda ve protohistorik Avrupalılarda bu şekil çok görülmektedir. *Retroversion* yani tibia başının geriye bakması hali bu tibia'larda tesbit edilmemiştir. Yalnız tibia'ların alt eklem yüzlerinin ön tarafında çok hafif çömelme fasetaları görülmüştür.

Fibula. Sağ ve sol fibula'lar tam olarak bulunmuştur. Yalnız bu kemiklerin antropolojik araştırmalarda büyük önemi olmadığından burada sadece bu kemiklere ait ölçüleri ve endisleri vermekle iktifa ediyoruz (Tablo 5).

Boy: Pearson metodu ile etraf kemiklerinin uzunluklarından bu iskelete ait feridin boyunu takribi olarak hesap etmek mümkün olmuştur. Ancak radius ve tibia'ların tam uzunlukları teşbit edilebildiğinden bunların ölçüsüne dayanarak elde edilen boy sağ

ve sol radius'a göre 163, 43, sağ tibia'ya göre 163, 72, sol tibia'ya göre 164, 67 dir. Ortalama olarak da aşağı yukarı 163, 95 dir. Bu itibarla Topinard'ın boy sınıflamasına göre bu ferdin ortadan biraz aşağı bir boya sahip olduğu görülmektedir.

İncelediğimiz bu iskeletin kafa karakterlerine dayanarak girebileceği ırk tipi hakkında bir şey söylemeden evvel bunu 1930-32 yıllarında Alishar'da yapılan kazılarda elde edilen ve Krogman tarafından tetkik edilen¹ Frik kafalarından Enstitümüzde bulunan ikisiyle karşılaştırmak faydasız olmayacaktır. HEC-X2 ve HEC-X7 (Levha 2). olarak işaretlenmiş olan bu kafaları Krogman Akdeniz ırkına dahil etmektedir. Bu kafalardan birincisinin kafa endisi 72. 4, ikincisinininki 72.2 dir. Bizim incelediğimiz Frik kafasının endisi de 73.63 dür. Genel morfolojileri bakımından bu kafalar arasında büyük bir benzerlik vardır. Krogman Alishar'da çıkan ve Frik devrine ait olan kafalar sayısının bunların ırk tipini tam tesbit için çok az olduğunu bildirdikten sonra bu devrin uzun kafalılarının nordikten ziyade Akdeniz tipine yaklaştıklarını işaret etmekte ve bunların Alishar'ın bakır çağı ve Kalkolitik devir kafalarına daha yakın olduklarını söylemektedir. Bu kafa serisinden yalnız 3218 numaralı kafanın nordik karakterlerini gösterdiğini bildirmektedir. Tam bir karşılaştırma Karaoğlan'da Frik devrine ait kattan çıkarılmış olan bu kafayı Alishar Frik kafalarından HE C-X2 ve HE C-X7 ye fakat daha ziyade HE C-X2 ye yaklaştırmakta ve buun da Akdeniz ırkına mensup bir örnek olabileceğini düşünmektedir. Diğer taraftan bu ferdin boyunun ortadan aşağı olması da bu görüşü biraz desteklemektedir.

No. VI Frik çağı iskeleti :

Kazı raporunda öğrenildiğine göre bu işkelet 1937 yılında höyüğün kuzey tarafında bulunan bir kuyu duvarı üzerinde Kuzeydoğu, Güney-batı yönünde yatmış dağınık, noksan ve ezilmiş bir vaziyette bulunmuştur. Bulunduğu derinlik aşağı yukarı 1, 30 - 1, 60 metredir. İskeletin yanında tunçtan bir delgi, ağırşak ve boz renkli Frik çanak çömleği toplanmıştır.

Bu ferde ait parçaları, alt kısmı (basis) ve yüz iskeleti mevcut olmayan bir kafa, alt çenenin sol yarımı, sağ ve sol kol ke-

¹ H. H. von der Osten — W. M. Krogman, The Alishar Hüyük. Season of 1930 - 32. 1937 Chicago.

miklerinden kırık parçalar, yalnız diyafiz kısımları mevcut iki femur, yine sağ ve sol tibia'dan parçalar; kürek, kaburga ve leğen kemiklerinden kırık parçalarla karp, metakarp, tars ve metatars'lar teşkil etmektedir. Yalnız kafa üzerinde bazı ölçüler tesbit edilebilmiştir. İskelet bir kadına ait olup yaşı 50 nin üzerindedir.

Bu iskeletin kafası yapı (Resim 3, Levha I) bakımından bundan evvel incelediğimiz V numaralı Frik kafasına büyük bir benzerlik göstermekte ve aynı tipe girmektedir. Kafa endisi 75.84 ile mesokrandır. Yalnız bunun mesokran ile dolikokran hududu üzerinde bir endisi işaret ettiğini burada belirtmemiz lâzımdır. Bundan evvelki Frik kafasına nazaran da daha az dolikodur. Yükseklik-uzunluk endisine göre (66.85) daha hypsikran yani daha yüksektir. Yükseklik-genişlik endisi 88, 15 olarak bulunmuştur. Bu, Akrokran bir kafayı işaret etmektedir. Bundan evvelki Frik kafası ise Akrokran'a çok yaklaşan bir metriokran'dır. Alın endisi 71.11 ile Eurymetop yani genistir. Dik olarak yükselmektedir. Glabella hafif mütebarizdir. Alın çıkıntıları belirlidir. Profilden bakıldığı zaman tıpkı bundan evvelki Frik kafasında gördüğümüz bariz bir hypsikranie göze çarpmaktadır. Dik olarak yükselen alından sonra kafanın median-sagittal çevresi kulak deliği hizasına kadar muntazam bir şekilde yükselmekte ve ondan sonra lambda bölgesinde bir düzlük göstermektedir. Bunu occipital kemiğin geriye doğru mütebariz bir şekilde devam eden muntazam inhinası takip etmektedir. Arkadan ve önden bakıldığı zaman kafa scaphoid bir şekil göstermektedir. Bu hali bundan evvelki Frik kafasında da tesbit etmiş bulunuyoruz. Mastoid'ler küçüktür. Kafa kemiğinde kas izleri barizdir. Kafa tazyik altında kalmaktan ileri gelen çatlaklıklar göstermektedir. Bariz bir asimetri bu kalada da görülmektedir. Kafa diğişleri hemen hemen silinmiştir. Yukarıdan bakıldığı zaman, parietal çıkıntıların yanlara doğru tebarüzüne rağmen daha ziyade ovoid bir biçim göstermektedir.

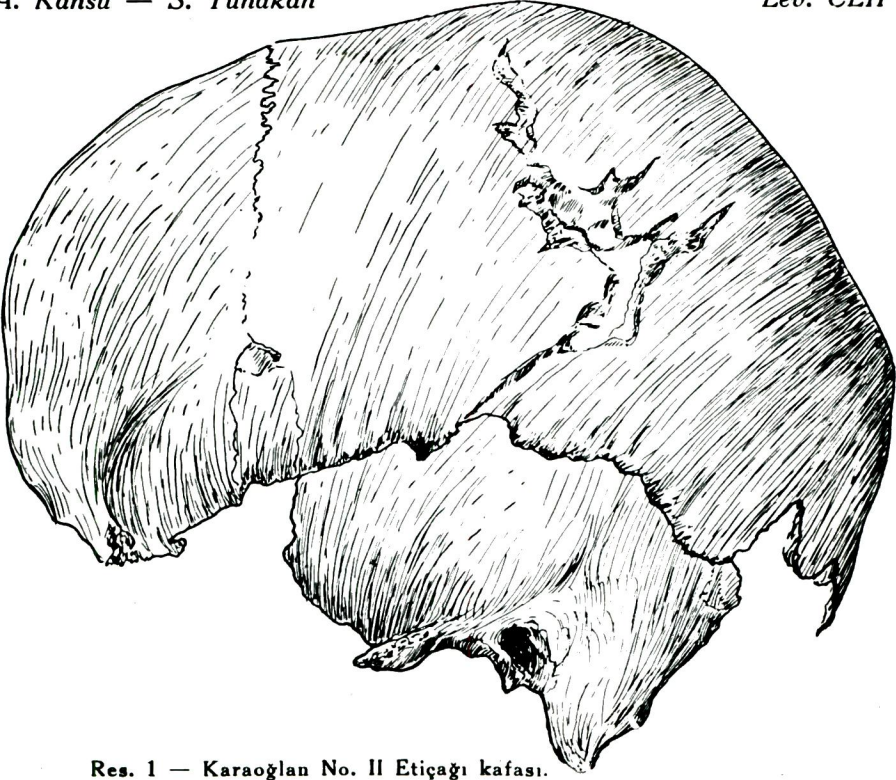
Alt çene : Elimizde sol yarımı bulunan bu alt çene zayıf bir yapı göstermektedir. Bunda üç ölçü alınmış ve yalnız çene kolu endisi hesap edilmiştir. 56.36 olarak bulunmuş olan bu endise göre bu ferдин alt çene kolu bundan evvelkine nazaran biraz geniştir. Alt çene açısı 115°dir. Menton mütebarizdir. Çene göv-

desinin iç ve dış reliefleri fazla belirli değildir ve bundan evvelki iskeletin alt çenesiyle mukayese edilirse bu fertte kas sisteminin zayıf olarak gelişmiş olduğu söylenebilir ki bu da burada bir cins karakteri gibi ele alınabilir. Çenede köpek dişi, birinci premoler ve ikinci molar muhafaza edilmiş diğerleri ise evvelden düşmüş olup yerleri tamamiyle kapanmıştır. Çenenin ufak yapısı az çok alveollerin kapanmasıyla de ilgili gibi görülmektedir. Dişler aşınmış bir durumdadır.

Ana hatlariyle kısaca gözden geçirdiğimiz VI numaralı Frik kafası resimlerde de görüldüğü gibi V numaralı Frik kafasına büyük bir benzerlik göstermekte ve tip bakımından da onunla birlikte Akdeniz ırkına girmektedir.

Araştırmamızı bitirmeden şunu ilâve etmek isteriz ki Krogman'ın incelediği Alışar ve bizim incelediğimiz Karaoğlan Frik çağı kafaları sayısı Frik'lerin antropolojisini tamamiyle açıklayacak kadar kâfi bir seri teskil etmemektedir. Enstitümüzde bulunan ve Krogman tarafından incelenmiş olan HE C-X2, HE C-X7 Alışar Frik kafalarının Karaoğlan Frik kafalarıyla karşılaştırılması bunlar arasındaki benzerliği ortaya koymakta, Karaoğlan kafalarının da Akdeniz ırkına bağlanabileceğini göstermektedir. Yalnız Krogman ile beraber Alışar'ın olduğu gibi Karaoğlan Frik kafalarının da Bakır çağı ve Kalkolitik devir kafalarına bir yakınlık gösterdiğini kabul etmek yerinde olacaktır. Çünkü bu kafalar serisinin özellikleri tipik Akdenizlilerinkinden biraz farklı olduğu gibi Anadolu Bakır ve Kalkolitik çağ uzun kafalıları hatırlatan karakterlere de sahiptirler. Burada sırası gelmişken Eskişehir'de, Yazılıkaya'da, bulunmuş olan Frik çağı kafasıyla Alışar ve Karaoğlan Frik kafaları arasında da bir karşılaştırma yapmak mümkündür¹. Yazılıkaya Frik çağı kafası gerek Alışar gerek Karaoğlan kafalarından tamamiyle farklı bir tip göstermektedir. Bu ayrılık bilhassa kafanın median-sagittal çevresinde göze çarpmaktadır. Alışar ve Karaoğlan kafalarında alından sonra görülen geriye ve yukarıya doğru yükseliş bize bu kafaların ayırıcı özelliklerinden biri gibi görünmektedir ve lambdoidal bir düzlük de bunun tamamlamaktadır. Halbuki yazılıkaya kafasında bu çevre çok ahenklidir ve kafada

¹ Prof. Dr. Aziz Kansu ve Dr. Seniha Tunakan, 1937-39 yıllarında Eskişehir'de Yazılıkaya'da yapılan kazıda çıkarılmış olan Frik çağına ait kafanın antropolojik incelenmesi. Belleten, Sayı 42, 1947.



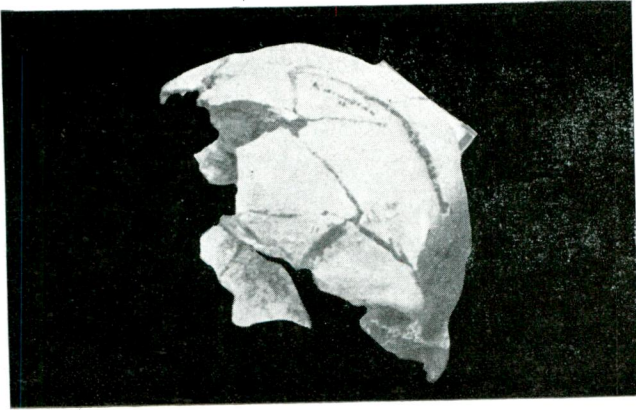
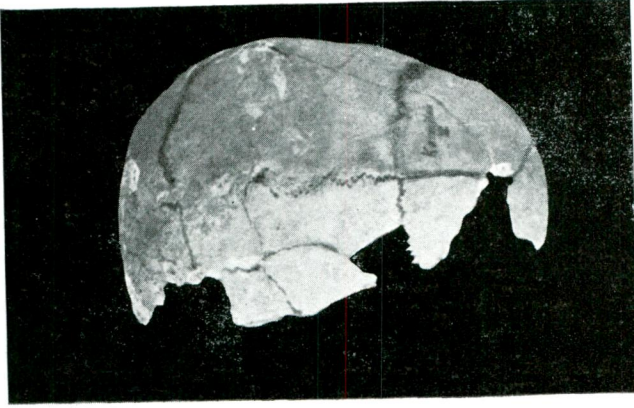
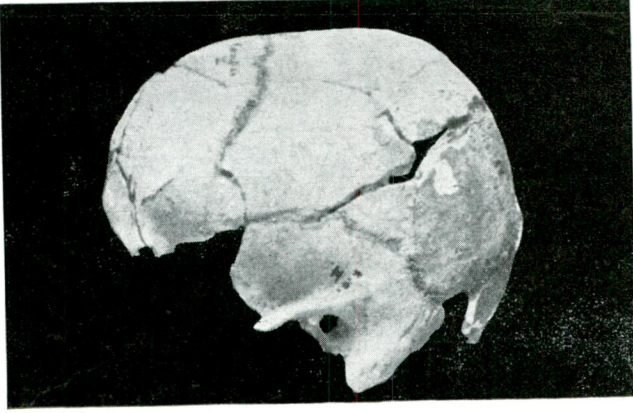
Res. 1 — Karaođlan No. II Etięađı kafası.



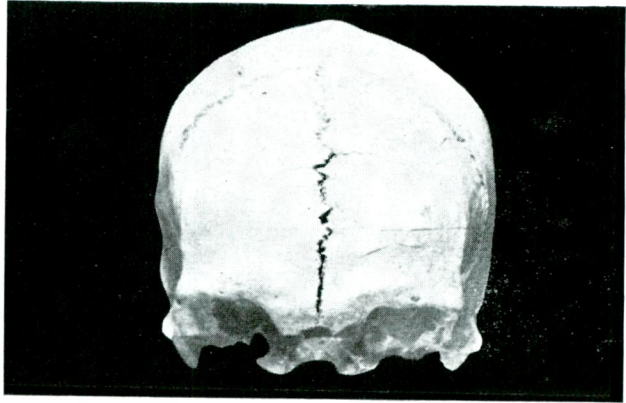
Res. 2 — Karaođlan No. V Frik ęađı kafası.



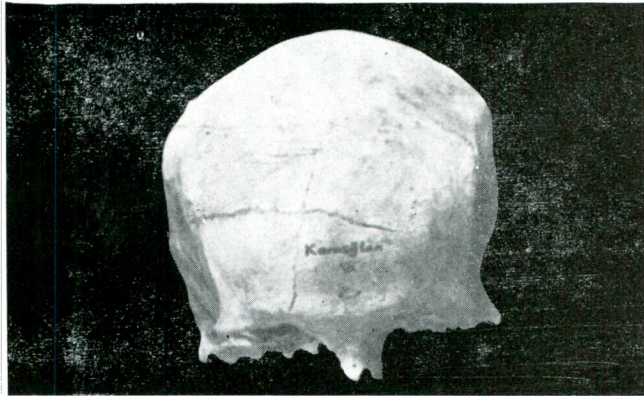
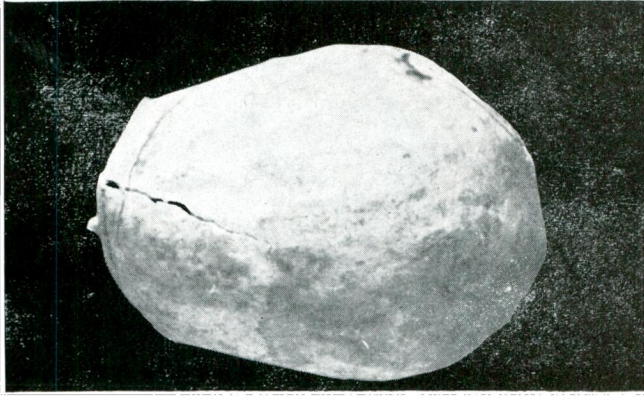
Res. 3 — Karaođlan No. VI Frik ađı kafası.



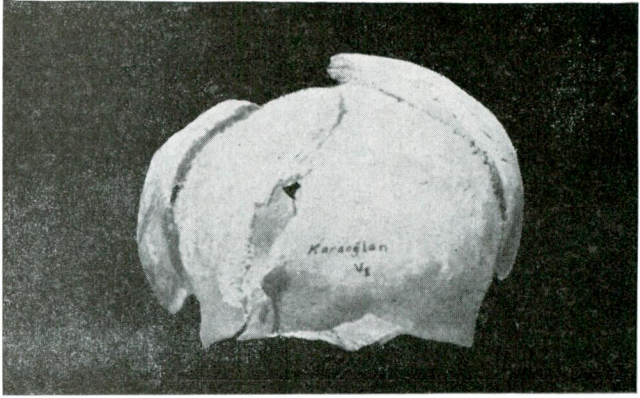
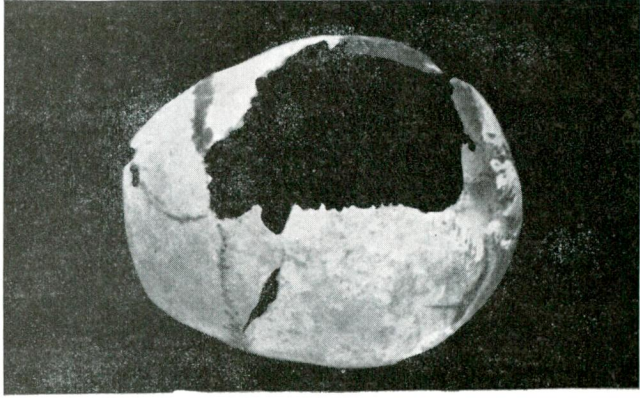
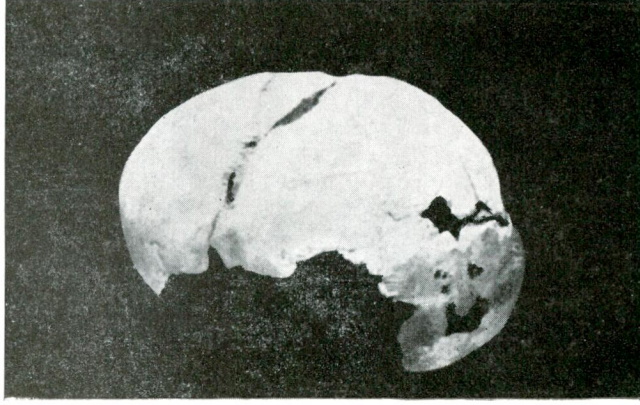
Levha 1, No. II — Karaoglan Eti çağđı kafası.



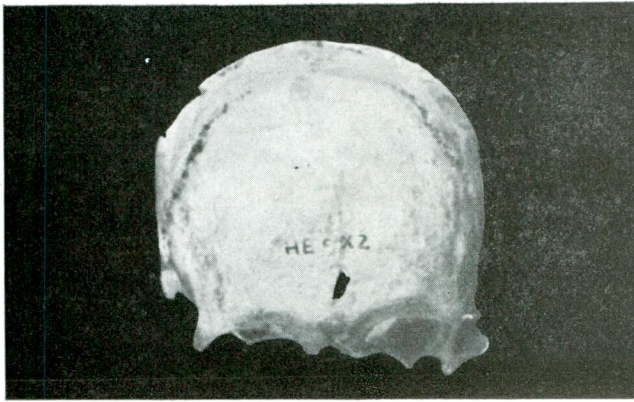
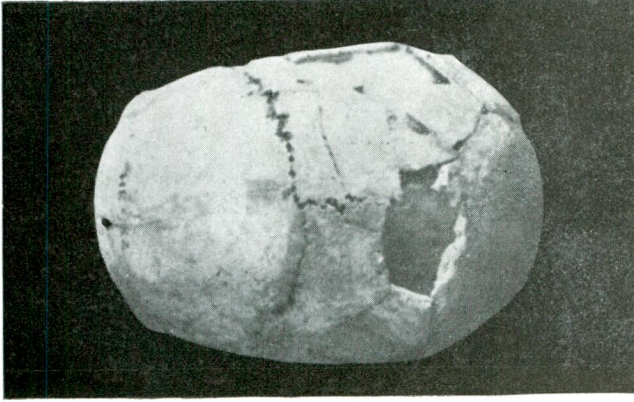
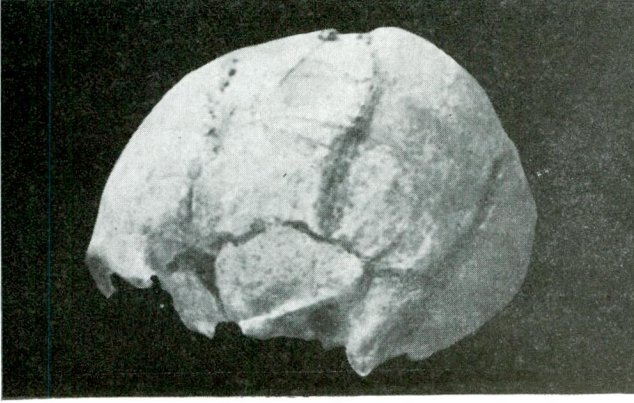
Levha 1, No. V — Karaođlan Frik ađı kafası.



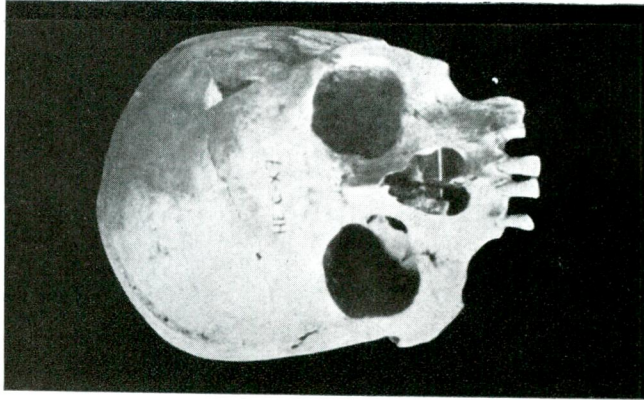
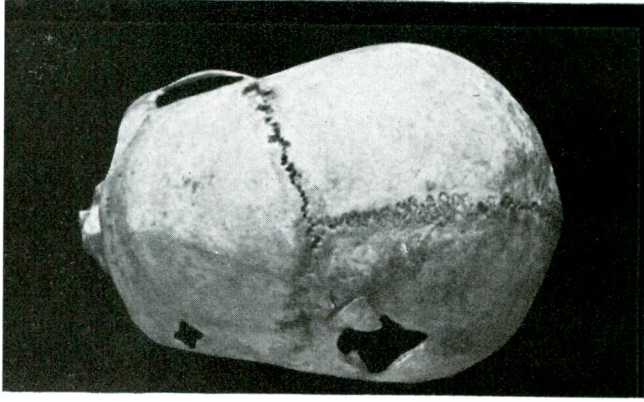
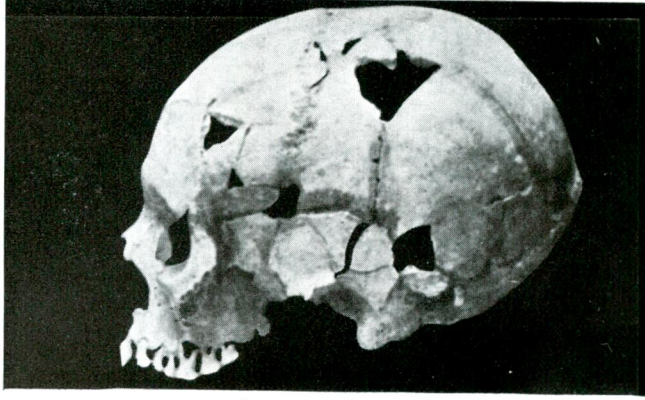
Levha 1, No. VI — Karaoglan Frik çağı kafası.



Levha 2, No. VI — Karaođlan Frik ve Klâsik çağ çocuk kafası.



Levha 2. HE C-X2 — Alişar Frik çağı.



Levha 2, HE C-X7 — Alişar Frik çağı.

kulak deliği hizasında aşırı bir yükselme yoktur. Geçen sene incelediğimiz bu kafayı Friklerin kaynakları bakımından müelliflerin ortaya attıkları görüşleri göz önünde tutarak bir ihtimalle Nordik olabileceğini söylemiş fakat yeni buluntuların ancak bu görüşü destekliyebileceğini ileri sürmüştük. Bu gün azçok 7 kafa tarafından temsil edilen Frik serisine dayanarak Yazılıkaya kafasının A-ışar ve Karaoğlan kafaları yanında onlardan çok farklı ve daha tipik bir Akdeniz ırkı örneği olduğunu söyleyebiliriz.

No. V₁ Frik ve Klasik (?) çağ çocuk iskeleti :

Biraz şüpheli olarak Frik ve Klasik çağa ait olduğu bildirilen çocuk iskeleti, kafa, alt çenenin sol yarımı ve iskelete ait kırık parçalar halinde Enstitümüzde bulunmaktadır (Levha 2). 12 yaşlarında tahmin edilen bu çocuk iskeletinin kafası ancak takribî olarak ölçülebilmüş ve üç ölçü alınmıştır. Bu ölçülere göre kafa 85.79 endis ile brakidir. Alın da orta derecede geniştir. Kafanın muhtelif normalardan tetkiki bu çocuk kafasını doğrudan doğruya Alpli ırk içine koymamıza yardım etmektedir.

Tablo I

Kafa ölçüleri :	No. II Eti çağı	No. V Frik çağı	No. VI Frik çağı	No. V ¹ Frik ve Klâsik çağ
Kafa uzunluğu	—	182 mm	178 mm	161 mm (?)
Kafa genişliği	146 (?)	134	135	138
Kafa yüksekliği (Porion-Bregma)	108	115	119	—
Alın genişliği	—	102	96	93
Kafa çevresi	—	508	503	—
İki mastoid arası genişliği	—	104	101	—
Foramen magnum geniş.	—	30	—	—
Foramen magnum uzun.	—	32	—	—
Endisler :				
Kafa endisi	—	73.63	75.84	85.71
Yükseklik-uzunluk endisi	—	63.19	66.85	—
Yükseklik-genişlik endisi	73.97	85.82	88.15	—
Alın endisi	—	76.12	71.11	67.39
Foramen magnum endisi	—	93.75	—	—

Tablo 2

Alt çene ölçüleri	No. II	No. V	No. VI
	Eti çağı	Frik çağı	Frik çağı
İki lokma geniş.	—	117,8 mm.	—
İki aç geniş.	90 mm.	91,6	—
Açı-çene noktası projektif mesafesi	77	79	—
Alt çene kolunun en dar geniş.	31	32	31
Alt çene kolu yüksek.	—	62	55 (?)
İncisura semilunaris genişliği	—	32	37
Çene gövdesinin II inci molar hizasında yüksek.	30,5	27	—
Kaynak yüksekliği	35	30	—
Çene gövdesinin çene deliği hizasında yüksek.	33	27	—
Çene gövdesinin kalınlığı (çene deliği hizasında)	12	11,7	—
İki çene deliği arası mesafesi	41	41	—
Kaynak açısı	69°	73°	—
Alt çene açısı	125°	120°	115°
Endisler			
Genişlik - uzunluk endisi (Thomson)	—	67.06	—
Alt çene yükseklik endisi	87.14	90.00	—
Alt çene genişlik endisi	—	77.75	—
Alt çene kolu endisi	—	55.17	56.36
Yükseklik - kalınlık endisi	36.36	43,33	—

Tablo 3

Humerus ölçüleri :	No. V	
	Sağ	Sol
Yukarı epifiz geniş.	— mm.	48 mm.
Diyafizin orta kısmının en küçük K.	22	22
Diyafizin orta kısmının en büyük K.	16	16
Diyafizin en dar çevresi	58	—
Humerus başının yüksekliği	—	44
Humerus başının genişliği	—	40
Endisler :		
Diyafizin orta kısmının en küçük K. X 100	72.73	72.73
Diyafizin orta kısmının en büyük K.		
Radius ölçüleri :		
En büyük uzunluk	237	237
Fizyolojik uzunluk	225	226

Diyafizin en dar çevresi	38	39
Diyafizin orta kısmının genişlik K.	14	13
Diyafizin orta kısmının ön-arka K.	10	10
Endisler :		
Diyafizin en dar çevresi X 100	16.89	17.26
Fizyolojik uzunluk		
Diyafizin ön-arka k. X 100	71.43	76.92
Diyafiz genişliği		
Ulna ölçüleri :		
Ulnanın en dar çevresi	34	34
Diyafizin yukarı geniş. (incisura radialis altında)	16	17
Diyafizin yukarı ön-arka K.	22	20
Endisler :		
Diyafizin yukarı geniş. X 100	72.73	85.00
Diyafizin yukarı ön-arka k.		

Tablo 4

Femur ölçüleri :	No. V Frik çağı	
	Sağ	sol
Diyafizin orta kısmının ön-arka K.	30 mm	28 mm.
Diyafizin orta kısmının genişlik K.	27	27
Diyafizin orta kısmının çevresi	88	85
Diyafizin trochanter altı ön-arka K.	24	—
Diyafizin trochanter altı genişlik K.	37	—
Epikondiller geniş.	78	77
Endisler :		
Pilastricus endisi	III. II	103.70
Platymericus endisi	64.86	—

Tablo 5

Tibia ölçüleri :	No. V Frik çağı		No. VI Frik çağı	
	Sağ	Sol	Sağ	Sol
Tam uzunluk	358 mm	362 mm	—	—
En büyük uzunluk	363	367	—	—
Yukarı epifiz geniş.	75	73	—	—
Alt epifiz geniş.	51	50	—	—
Diyafizin orta kısmının ön-arka k.	30	30	30	—
Diyafizin orta kısmının genişlik K.	22	24	20	—

F. nutricum hizasında di- yafizin ön-arka k.	31	32	34	33
F. nutricum hizasında ge- nişlik K.	24	24	22	21
Diyafizin orta kısmının çevresi	82	88	77	—
Diyafizin en dar çevresi	72	74	—	—
<u>Endisler :</u>				
Cnemicus endisi	77.42	75.00	64.71	63.64
Uzunluk-kalınlık end. (kuvvet endisi)	20.11	20.44	—	—
<u>Fibula ölçüleri :</u>				
En büyük uzunluk	343 mm.	343 mm		
Diyafizin en büyük K.	15	15		
Diyafizin en küçük k.	10	10		
Diyafiz orta kısmı çevresi	40	40		
Diyafizin en dar çevresi	28	28		
Alt epifiz geniş.	27	27		
Yukarı epifiz geniş.	25	25		
<u>Endisler :</u>				
Diyafizin orta kısmının en küçük k. X 100	66.67	66.67		
Diyafizin orta kısmının en büyük k.				
Uzunluk kalınlık end. (kuvvet endisi)	8.16	8.16		
