

ALSANCAK'A DEĞİNMELEK

Uğur BELGER*

Gönderim Tarihi: Nisan 2023

Kabul Tarihi: Haziran 2023

GİRİŞ

İzmir hakkında çok kitap yazıldı. Heyamola Yayınlarının İzmir'im serisi dışında otuz civarında ciddi araştırma kitabını saymak mümkün. İzmir hakkındaki en popüler konu, özellikle 1922 yılında yaşanan ünlü yangın. Özellikle yabancı / batılı yazarlar TÜRKLER'i suçlamak hatta aşağılamak için bu trajik olayı yalanlarla süsleyip okurlara sunmayı bulmaz bir fırsat ve sömürü ortamı addederler; yarım yamalak bilgileri ile olayın en masum tarafı olan TÜRKLER'e, TÜRK SİLAHLI KUVVETLERİNE yüklerler. Türk tarafı ise, bütün gayreti ile sağduyu ve sağlam bilgiye dayanarak ciltler dolu-su savunma metni yazsa da bu emekleri diğer konularda olduğu gibi batılılarca maalesef okunmaz ve ciddiye alınmaz.

İşin siyasi tarafı bir yana, bahis konusu yangın, şehircilik açısından, İzmir'in bugünkü, en azından çağdaş görünümlü bir kent olmasına yol açmıştır. Kenti planlayanlar önlerinde rahatça kalem oynatabilecekleri bir Tabula Rasa¹ serbest alan bulmuşlar ve gereğini yapmışlardır. İzmir'in modern görünümlü geniş alanları varlığını bu trajik yangına borçludur.

Alsancak, ana metinde tarif edilen sınırların içinde ve yangının yok ettiği kısmın dışında, eski haliyle kalan bir alandır. Bu alan zaten 1922'den önce oluşmuş nispeten çağdaş şehircilik unsurlarına sahip olan bir alandır. Dolayısı ile yeni oluşturulan komşu mahallelerin planlarının eski mahalle planları ile kolayca çakıştırılması kabil olmuştur. Alsancak'ın bu sınırlar içinde tarif olunması isabetlidir; çünkü eğer yangın olmasaydı, güneye doğru kaydırılacak sınır, Kadifekale eteklerine ka-dar dar sokaklar yumağı şeklinde ve ıslahı kabil olmadan varlığını sürdürecektir olurdu.

Biz de bugün, halen 1400'lü sokakların oluşturduğu, biraz müdahale almış tam düzelmemiş çarpık çurpuk sokakların oluşturduğu geniş bölgeyi ferah bir bölge kabul ederek bu duruma razı olacaktık.

* Yüksek İnşaat Mühendisi

¹ Tabula Rasa: Silinmiş temiz levha.

Yangının Basmane bölgesinden başlayıp Batıya, takribi olarak günümüzdeki Gazi Bulvarı aksından başlayıp kuzeye doğru demiryolu aksını sağına alarak ilerlediği olgusunda genel bir mutabakat bulunmaktadır. Ayrıca bu yangının şid-detli bir lodos / keşişleme rüzgârı ile geliştiği ve süratle kuzeye doğru ilerlediği ve yangın başladıktan 2 gün sonra rüzgârın yönünün ani olarak değiştiği ve kuzeyden güneye doğru esmeye başladığı bilinen bir olaydır. Bu ani değişim ile yangının gelişmesi durmuş ve gelmiş olduğu yangın alanı üzerinde sürmesi mümkün olmadığından kendiliğinden sönmüştür. Sonuç olarak Gazi Bulvarı'nın kuzeyinde kalan alan vasfı bir yangın yeri olarak Türklere miras olarak kalmıştır. Peki yangın durma hattı neresidir? Haritada görüldüğü üzere bunun en yakın tahmini hattının Gündoğdu Meydanı'ndan başla-yıp Ali Çetinkaya Bulvarı aksından doğuya ulaştığı burada köşe yaparak bugünün Kıbrıs Şehitleri Caddesi'ne dönüp orada biraz ilerleyerek tekrar köşe yaptığı ve doğuya Mahmut Esat Bozkurt'u izleyerek Alsancak Sigara Fabrikasına ulaştığı anlaşılmaktadır.

Yangının durma hattı bu olmakla beraber; eski mahallenin sınırının Sevinç Meydanı'ndan itibaren Ali Çetinkaya'nın doğu-ya uzanan sektörünü de kapsayacak şekilde Gündoğdu'dan, Sigara Fabrikası noktasına kadar uzandığı kabul edilebilir. Bu durumda Ali Çetinkaya ile Mahmut Esat Bozkurt arasında yer alan üçgen bölge, Gazi Bulvarı'nı da içine alacak biçimde kuzeye uzanan mahalleye dahil olacaktır.

Alsancak Nerede Başlar? Nerede Biter?

Yukarıda yangın sınır hattının kuzeyinde olup kuzeye doğru bir burun oluşturan sektörün kuzeydeki İngilizlerden kalma çelik ve ahşaptan yapılmış iskelenin bulunduğu yer NOKTA-PUNTA'dır. Burası Alsancak'ın kuzey sınırıdır.

Sektörün batısı denizdir. Doğru sınır hattı ise Alsancak İstasyonu'na buradan da İngiliz İskelesi'ne ulaşan demir yolu olmaktadır. Alsancak'ın güney sınırı ise Ali Çetinkaya Bulvarı'nın tümü olarak tarif edilebilir. Kural dışı olarak Alsancak Stadyumu, Hürriyet Gazetesi Binası, Şark Sanayi (metruk), eski depolar, Arkas Ana Binası, eski Un Fabrikası, Yaşar Üniversitesi eski binasını içinde bulunduran bölge de Alsancak'ın uydusu addedilebilir. "Şehitler..."

İstisnai olarak, Kıbrıs Şehitleri (Mesudiye) ile, Talat Paşa'nın bir kısmını içine alacak şekilde, Ali Çetinkaya Bulvarı arasında kalan bir yangın

yeri alanı niteliğindeki bölge de Alsancak'a dahil olarak addolunabilir. Bunun mantıki nedeni buradaki eski imar adalarının yeni imar adaları ile büyük ölçüde intibak ettirilebilmesidir. Bugün modern binalar ile tamamen dolu olan bu alana giderseniz göreceğiniz durum sokak düzeninin hiçbir rasyonel çözüme uygun olmadığıdır.

Kısacası Alsancak, bugün, batısında deniz, kuzeyinde Punta Burnu, doğusunda İzmir-Aydın demiryolu, güneyinde ise Ali Çetinkaya ile çevrilen alanda yer alır. Şehitler bölgesi, ana alana ek bir uydu semt olarak düşünülebilir.

Alsancak'ı başka bir yaklaşımla, Frenk Mahallesi'nin yangın görmemiş ve eski plan karakterini halen sürdüren kısmı olarak düşünebiliriz. Planda ana arterler olarak 1.Kordon, 2.Kordon, Mesudiye (Kıbrıs Şehitleri) ve 1469 Bornova Sokağı ve Yzb. Şerafettin Bey Sokağı eski fonksiyonlarını muhafaza ederek günümüze ulaşmışlardır. Bunlar arasındaki dokuyu oluşturan Sakız Tipi İzmir evleri %50 oranında betonarme katlı yapılar ile ikame olunmuş ve büyük ölçüde eski sıcaklığını yitirmişlerdir. Bu ikame yapılar minik kat planları olan mikro apartman niteliğindedir ve fakat konuttan çok sığınma inleri olarak görev yaparlar! Tabii bu yerleşmelerde kullanım fonksiyonları da değişmiş, yeni binaların zeminleri ticari dükkân ya da atölyeler olarak yeniden kaçak olarak dizayn edilmiş ve birkaç basamakla ulaşılan subasman katları da bu yönde kullanıma dönüştürülmüştür. İlk yaz akşamlarında evlerin kadınlarının evlerinin giriş merdivenlerinde toplaşıp karşılıklı günün son dedikodularını paylaştığı bir meclis oluşturduğu, takip eden saatlerde evin beyinin evin arka minik bahçesindeki erik ağacı altında kurulan çilingir sofrasında rakısını yudumladığı keyifli hayat maalesef artık bir öyküden ibarettir.

Alsancak'ın güneyinde yer alan ve yangının esas tahrip ettiği geniş alan, Kültürpark'ı da içine alacak şekilde modern bir mahalleyi oluşturur. Adı da niteliğine uygun olarak Kültür Mahallesi olarak konmuştur.

Bazı İlginç Yapılar

Bu konuyu ikiye ayırarak ele alabiliriz. İlki bir zamanlar var olup sonra buharlaştırdıklarımız; İkincisi halen mevcut olup semti yaya olarak gezerken görebileğimiz yapılar.

İlk grupta tabii ki ilk olarak o zamanki semt sakinlerince İngiliz İskelesi diye adlandırılan kocaman bir sahil yapısı sayılmalıdır. Bu iskele semt çocuklarının kaçak olarak denize girdiği, akşamcılarının ise akşamki rakı sofrasının ana yemeğini oluşturacak lidakileri tuttuğu yerdir. Ağır çelik profiller ve emprenye kalaslar ile oluşturulmuş bu devasa iskele yapısı, yeni liman yapılacağı için zor bir operasyon ile 1964'te söküldü. Bu yapı yeni yanaşma rıhtımı yolcu binasının bulunduğu yerde idi. Buradan burnun batı yakasına yürüyünce solda kalan bir taş binalar topluluğunun önünden geçmiş olurdunuz. Bunlar tek katlı, yüksek taş duvarlı incir, üzüm, tütün işletme binaları idi. Yaz sonu, sonbahar başlarında, sabahın erken saatle-rinde (06:00) trenle banliyölerden (Buca, Cumaovası) Alsancak İstasyonu'na inen, çoğu kadın işletme işçileri, halen üçün-cü uykularını tamamlamamış mahalle sakinlerine belli etmeden dağılırlar, akşamları da (16:00) yine mahalle sakinlerince hissedilmeden ruh gibi İstasyon'a ya da SEHİTLER'e dönerlerdi. Bu yapılardan günümüze bir buçuk tanesi kalabildi. Bu yapılar grubunu takiben dört adet benzin istasyonu vardı. Mobil, Shell, BP ve Petrol Ofisi. Bunların yerinde şimdi dokuzar katlı apartman binaları var. Onlar dahi eskidi, kentsel dönüşüme tabi olarak yıkıma sokuldu.

Birkaç adım daha yürüdüğünüzde kıyuyu kucaklayan yuvarlak omuzlu, takriben 120 cm yüksekliğinde kalın gövdeli taş duvara rastladınız. Bu taş duvarın deniz tarafında, bir metre genişliğinde büyük mermer bloklardan oluşan bir platfor-mu vardı. Büyük mermer blokların, bir zamanlar (M.Ö 300) Helenistik dönemde Büyük İskender tarafından kurulan Smirna'nın devasa stadyumu kalıntılarından ve/veya Efes'in stadyumundan sökülerek getirildiği düşünülmektedir. Taş duvarın başladığı yerde, ahşap ve iki bölümlü (kadın-erkek) deniz hamamları bulunmaktaydı. Bunlar (1946) yıkılarak yerlerine betonarme bir platform yapıldı. ALTAY Futbol takımının lokali olarak değerlendirilen bu yapı sonra bir gazino işletmesine ev sahipliği yaptı. Altay Lokali platformunun hayatının sonu 1980'li yılların sonunda rahmetli ÖZAL'ın, Kor-don'un önünden ekspres yol geçirmek üzere bu güzergahı masif kayalar ile doldurmaya başlaması ile son buldu. Eksp-res yolun ilk taşıyıcı devasa ayakları halen liman girişi önünde heyula gibi durmaktadır.

Buradan itibaren başlayan Kordon evleri dizisinin birkaç günümüze kalmıştır. Bunları ikinci grup içinde sayacağız. Dizi-nim içinde ve yıkılmışlar arasında birkaç dikkat çekici alanı anarak yürüyüşümüze devam edebiliriz. Bunlardan ilki giriş kapısı muhteşem olan Hollandalılar Evi idi.

Bu evin giriş kapısı, tipik Kordon evlerinin aksine, Kordon'a değil, köşe ev olmakla yan sokağa (1479) açılıyordu. Gerek bu kapı gerekse onun üstüne rastlayan iki kollu merdiven ve servis kapı platformu masif maundan yapılmış bir şaheserdi. Bunun gibi 1469 sokak köşesinden 340 Kordon kapı numaralı ev ünlü Van der Zee ailesine ait bir malikane idi ve Kordon'un ilk yapılan binası idi. Bu binanın da giriş kapısı ve dört adet mermer şöminesi birer sanat eseri niteliğinde idi. Bu yapının hemen komşusu olan ev Avusturya-Türk Tütün Kumpanyası'nın müdür evi idi. Bu ev, mermer blok duvarları, ferforje korkuluklar, vitrayları ve avizeleri ile bir sanat şaheseri idi. Ona da kıydılar.

Fazla ileri yürümeden, Kordon cephesi diğerlerinden çok farklı bir eve gelirdi. Bu Jacquinion Apartmanı idi. Fransız kent mimarisinin tipik bir örneđi olan bu yapı ev değil, apartman olarak dizayn edilmişti. Mermer cepheli ve dört katlı idi: Ya-rım bodrum, 2.Asıl kat, Çatı- 4 Stüdyo katı. Hududumuz dışına çıksak da bir iki binayı zikretmek gerekiyor. Bunlardan ilki Tayyare Sineması ve İtalyanların Villası idi. Tayyare Sineması 1930'lu yılların mimari tarzında inşa edilmiş tipik bir bina idi. İtalyanların Villasının ise yine 1930 yıllarında DUÇE'nin ziyaretine ev sahipliđi yapmak için inşa edildiđi söylenirdi. O kadar ki bu binanın, bugünkü TSK'nın Kordon Misafirhanesine açılan cephesindeki tek kişilik minik balkonun, DU-ÇE'nin halka hitap edeceđi bir ünite olduđu söylenirdi. Bunun dışında mimari tarzı ile, yeşil Karaburun taşı ile oluşturulan cepheler, mermer söveli pencereleri ile mükemmel bir eserdi. DUÇE'nin, işgali altındaki İzmir'e gelip nutuk irad etmesin-den önce bu güzelim binayı da yıktık!

İkinci grup olan, yıkılmadan kurtulmuş ve bugüne kadar gelebilmiş yapılara yönelirsek duruma şöyle bakabiliriz: AL-SANCAK, büyük eski yapıları çok fazla olmayan daha çok konut ağırlıklı bir yapılar karakteri gösterir. Bu varlıđı tara-mak için yine Punta burnundan Kordon'a doğru yürümeye başlayalım. Kordon'a girişimizin takriben 200'üncü adımında yine çok güzel giriş kapısı olup, takip eden Kordon evlerinden farklı olarak yan bahçesi olan bir eve ulaşırız. Bu ev birkaç tamirat görmekle birlikte ana karakterini muhafaza etmiş, bugün de bir et restoranı olarak kullanılmaktadır. Evin bahçesi-nin diğer komşusu olan ev de girişi diğerlerinden farklı olarak yandan birinci yaşama katına girilecek biçimde düzenlen-miştir. Bu ev son maliki tarafından tamir yapılarak yenileştirilmiştir. Evin merdiveninin çıkış platformunda bulunan iki adet minik aslan heykeli, maalesef eski ev sahiplerinin evi boş bıraktıkları dönemde çalınmıştır. Bu evin yanındaki ev ise, tipik bir Kordon evi olup son

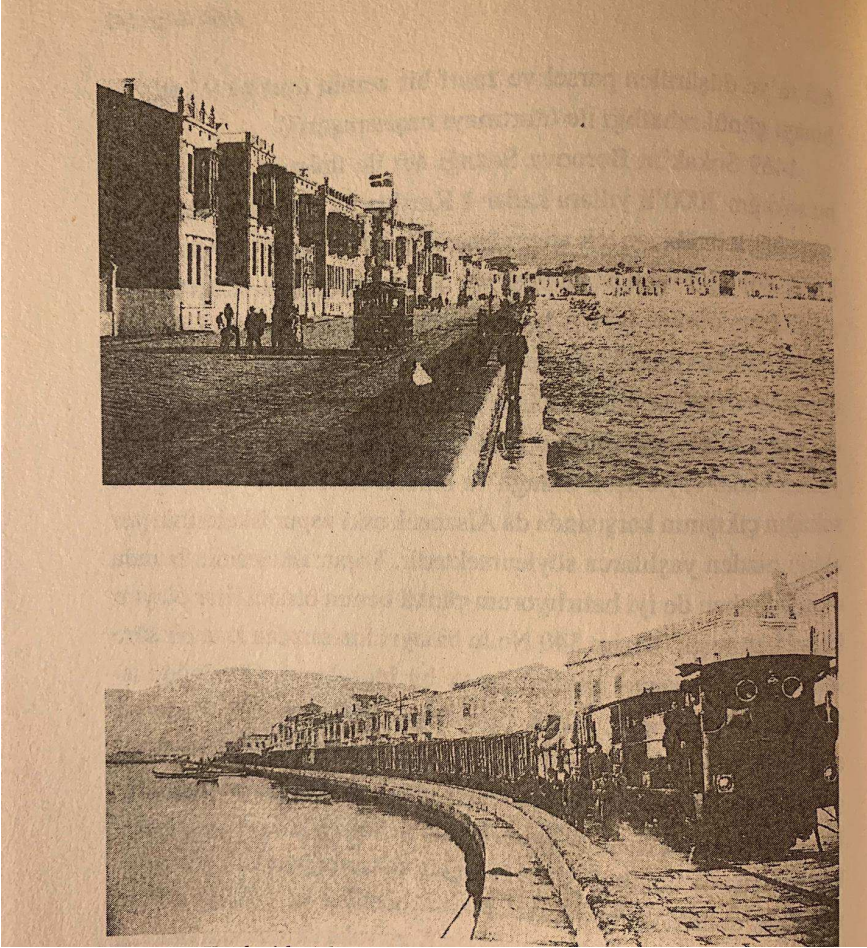
yıllarda tescil edildiğinden mal sahibinin çaresiz olarak restorasyonuna hak kazanmıştır!... Bu üç evden itibaren, GÜNDOĞDU'ya kadar olan yürüyüşte maalesef yalnızca üç adet ev ve ATATÜRK Müzesi olarak bakım gören büyük evi görürüz. Bu evlerden ilki, TİRE'li bir ailenin mülkü olup kısmen çöküntü durumunda ve satılıktır. Ancak çok pahalı bir restorasyon gerektirdiğinden bir türlü ıslah olunamamaktadır. Komşu ev ise Yunanistan Konsolos-luğudur ve tabii siyasi bir güdüm ile çok iyi bir restorasyon yaşamıştır ve konsolosluk tarafından kullanılmaktadır. Köşeye rastlayan üçüncü ev ise eskiden beri ALMAN Konsolosluğu olarak hizmet verdikten sonra konsolosluğun başka ve bü-yük bir yere taşınmış olması dolayısı ile satılmış, Türk alıcı, bir Müze kuracağı iddiası ile aldığı bu binanın restorasyonu için gerektirdiği yüksek maliyeti göze alamamıştır. Bina metruk olarak ve grafiticilerin tualı olarak beklemektedir.

Birkaç bina sonra yer alan ATATÜRK Müzesi binası devletin sahip çıkması dolayısı ile iyi bir durumda hayata devam etmektedir.

Punta tarafından İkinci Kordon'a girecek olursak bu (dar) caddede ilk rastlayacağımız ilginç bina, 1469 Bornova Sokağı ile 2.Kordon'un bulunduğu sol köşe olacaktır. Geçmişteki İngiliz Demiryolu işletmesinin müdür lojmanı olan bu bina kesme taştan yapılmış olup köşe noktasının bir kale burcu olarak şekillendirilmiş olması ilgi çekicidir. Diğer önemli yapı ise Alsan-cak Vapur İskelesinin hizasındaki İtalyan Kilisesi'dir (Santissimo Rosario). Dıştan sade bir görünüşü olan bu yapının içi ahşap kaplamalar ile zenginleştirilmiş bir hole sahiptir. Kilisenin yüksek çan kulesi senelere, depremlere rağmen problemsiz olarak bugüne gelmiştir. Buradan Gündoğdu'ya doğru yürürken göreceğimiz evler tipik Kordon evleri benzeri olup, bir tanesi Kordon'daki gibi yan bahçelidir; bunun da giriş kapısı çok üstün nitelikte masif ahşap bir kapıdır.

2.Kordon'un Gündoğdu'ya yaklaştığı bölgede, 2.Kordon ile Mesudiye'yi (Kıbrıs Şehirleri) birbirine bağlayan, birbirine para-lel iki sokak vardır: Ferhane Sokağı (genişlik 120 cm) ve Hayat Sokağı (genişlik 2,5 m.). Geçmeye değer!...

Bu iki geçitten geçildiğinde çıkılacak genişçe yol Kıbrıs Şehitleri Caddesi'dir. Kıbrıs Şehitleri Caddesi kadim Frenk Sokağı'nın günümüze kalan yegâne güzergahıdır.



Cadde, bugüne kıyasla hayli dar iken, doğu yakasındaki evlerin yıkılarak takriben 4-4,5 metre geri çekilmesi ile genişletilmiştir. Bu geri çekme olayını, İtalyan Okulu Bloku'nun yer aldığı adanın aynen korunmuş olmasından anlarız.

Sevinç Meydanı'ndan gelirken, İtalyan Okulu'na varmadan bir bina önce doğuya doğru yönelen ve İngiliz Kilisesi ve kon-solosluğu bloklarının yer aldığı bir grup taş bina ile son bulan genişçe caddeyi görürüz. Bu cadde Mahmut Esat Bozkurt Caddesi (MEB) olup iki yanı modern apartmanlar ile kaplıdır. Bölgenin krokisinden de görüleceği üzere ünlü İzmir Yan-gını'nın kuzey sınırı MEB Caddesi'nin orta aksıdır.

Kısaca Yangın Alanı kuzey sınırı Gündoğdu Meydanı'ndan başlayıp Ali Çetinkaya Bulvarı aksını takip ederek Sevinç köşesine kadar gitmekte burada kuzeye yönelip, MEB Caddesi'ne kadar ilerlemekte, burada da doğuya yönelip İngiliz Kilisesi'nde son bulmaktadır (Ekli kroki kırmızı çizgi). Sevinç Meydanı'nın doğusunda Fransız Hastanesi (Alsancak Devlet Hastanesi) yer almaktadır ve tüm yapıları ile dimdik ayaktaadır.

Zamanın ve yaşanan devrin gerçekleri tahtında yıkılmış/yok olmuş binaların en ilginç ALSANCAK Silo yapısıdır. Bu yapı ahşap bir bina olup cidarını oluşturan ahşap kalasların çelik kuşaklar ile çemberlendiği bir iç hazneye sahiptir. Bu iç haznenin çapının 20 metre olduğu tahmin edilmektedir. Maalesef TMO'da dahil bu silonun bir krokisi bile yoktur. Silonun ilginç oluşunun esas sebebi, üstte bulunan doldurma ağzına tahılın dekovillerle taşınması ve kupola vagonlar devrilerek buradan dökülmesidir. Bu mümkün müdür? Bir hesap yapalım: Hazne çapı: 20 m.; Hazne çevresi 66 m., Rampa Meyili %7 ise bir turda tırmanış; 4,62 m. Bu hesaba göre: Eğer yükseklik 22 - 23 m. ise dekovil beş turda tepe noktaya tırmana-bilir... Silo 1946 - 47 senesinde yandı; 1952'de yerine yapılan silo, ki bugün boşaltılmıştır, devrin başbakanı ADNAN MENDERES tarafından açılarak hizmete alınmıştır.

Şimdi (!) sormak gerekmez midir ki tüm Avrupa ülkelerinin konsoloslukları, kiliseleri vesaire kamu hizmet binaları yangın alanı içinde kalsalar dahi yangın onlara dokunmamıştır. Neden?

Yangın alanının kuzey doğusunda yer alan ve Alsancak'ın sınırı kabul ettiğimiz Alsancak Garı ve onun arkasındaki işlet-me ve bakım binaları gezilmeye, görülmeye değer bir köşe oluşturmaktadır. TCDD'nin yıllarca kapalı tuttuğu bu bölge işletme tarafından binalara atölye vs. gibi tanımlar koyarak halkın ziyaretine peyderpey açılmaktadır. Bu külliyeinin güneyinde yer alan Eski Tekel Sigara Fabrikası sitesi ve Sağırılar Okulu binaları GAR ile benzer mimari karakterde mükemmel taş yapılardır. Sigara Fabrikası binaları yıllarca metruk olarak bekletildikten sonra Kültür Bakanlığı tarafından bir kültür kompleksi olarak şimdilerde restore edilmeye başlanmıştır. Burada şunu belirtmek isterim ki bugün yapılmakta olan restorasyon işlerinin hedeflediği kullanım planı 1999 yılında EGE KÜLTÜR VAKFI tarafından o günkü kültür bakanı dahil tüm ilgililere sunulmuştur.

Hafızalarda Kalan Bazı Elim ve Önemli Olaylar

Hafızalarda kalan ve tüm İzmir'i etkilediđi gibi ALSANCAK muhitini de birkaç nesil üzmüş iki olay vardır ki onları an-madan bu başlıđı geçmemiz mümkün olamaz.

Bunlardan ilki, ünlü bir ailenin kızları AYL A'nın Yamanlar'daki Kızılay Kampında kayboluşudur. 4 - 5 yaşlarındaki Ay-la, bir gün kampta misafir olan ailesinin evinden sabah dışarı çıkar ve bir daha geri dönmez. Tüm çevrenin günlerce ta-ranmasına rağmen Ayla'yı bulmak mümkün olmaz. Bu olay her ailede derin bir şok yaşatmış, birçok anne ve baba uzunca bir süre evlatlarını sokađa çıkmasını dahi yasaklamıştır.

İkinci olay üç liseli kızın ve onların arabalarını süren şoförün, Cumhuriyet Meydanı'ndan denize uçarak bođulmalarıdır. Kızlar İzmir Amerikan Koleji'nin öğrencileri olup, babası İzmir'in ünlü bir Mimarının tahsis ettiđi otomobil ile okullarına gitmektedirler. Şoför tarafından kullanılan otomobil Cumhuriyet Meydanı'nda ani bir şekilde rotadan çıkar ve o zaman rıhtım duvarı olmayan meydandan denize uçar. Yardıma gelenlerin de kapıları açmayı başaramamaları üzerine kızlar ve şoför bođularak can verirler. O zamanlar Kordon rıhtım duvarı meydanın kuzey ucu tarafına kadar gelmekte ancak meydanın önü açık kalmaktaydı.

Meydanın önünde rıhtım duvarı olmayışı bir önemli olaya da hizmet etmiştir. O da Kore Kafilesini, Kore'ye götüren deva-sa hastahane gemisinin rıhtıma yanaştırılan şatlara borda ederek rıhtıma yanaşmasını sağlamasıdır.

Alsancak'ı doğrudan etkileyen iki yangından birincisi yukarıda bahis konusu ettiđimiz ahşap silo yangınıdır. İkincisi ise 1469, Bornova Sokađı'nın ortalarında yer alan Pamuk Deposu yangınıdır. Yıl 1951. Bir gece yarısı çıkan bu yangının sön-dürülüşü neredeyse bir hafta sürmüş ve yangın daha altı ay için için yanmaya devam etmiştir. Büyük bir taş bina olan deponun içinin pamuk balyaları ile dolu olması yangına uzun süre müdahale edilememesi sonucu doğurmuş, mahalle yanan binanın içindeki büyük yük dolayısı ile bu süre zarfında çıkardığı kara dumanlar ve iğrenç bir yanık kokusu ile bizar olmuştur. Bugünlerde ALSANCAK Vergi Dairesi'nin yerine yer aldığı bu deponun kundaklama dolayısı ile yandıđı uzun süre dillerde dolaşmıştır.

Yangından bahsedilince 1940'lı yılların ortalarına doğru Alsancak 1482 GAYRET Sokaktaki Levanten evi yangınından da bahsetmek gerekir. Gayret Sokađı o yıllar önemli Levanten ailelerin kışlık meskenlerinin yer

aldığı zenginler sokağı kimliğin-dedir. Tabii yangını duyan Levanten dostlar sokağa dolmuş ve burası bir yangın panayırı durumunu almış. İtfaiye yangını söndürmekte hayli zorlanmıştır. Yangının ilk aşamalarında kurtarılan masif maun mobilyalar ise panayıra zen-ginlik katmıştır.

Bugünkü Durum

Günümüzde “KADİM ALSANCAKLI” dan bahsetmek hayli zordur. Belki 1. ve 2. kordonlarda yer alan apartmanlar-daki bazı aileler ve Şerafettin Bey Sokağı ile Mahmut Esat Bozkurt Caddesi’ndeki sıra apartmanlarda yaşayan eski aileler böyle sayılabilir. 1930’lu yıllardan günümüze kadar DÖRT kuşak değişmiştir desek ve her kuşak değişiminde bir kuşak-lık nüfus dışarı göçüyorsa bugüne hiç “KADİM ALSANCAKLI” kalmadığı sonucuna varabiliriz. Realitede ise burada kalmakta halen direnenleri eskinin yüzde yirmi beşi olarak kabul etsek pek de yanlış olmayacaktır.

Bugün mahalle birkaç markalı butik dışında bir köfteciler, kokoreççiler, dönerciler cennetine dönüşmüştür. Başta Mesudi-ye-Kıbrıs Şehitleri Caddesi ve buna sapanan 1464, 1433, 1440, 1441 sokaklar; Eski gazi Kadınlar, 1422 Sokak, Hayat Sokağı, Ferhane Geçidi ve bunlara sarılan tali sokaklar bu köfte-döner cümbüşüne katılmaktalar. Artık bu ahtapotun üzerine oturan mahalle bir alışveriş çarşısı olma niteliğini kaybetmiş ve bütün İzmir Gençliğinin buluşurma yeri olan yiyin-ti merkezi olma karakterine bürünmüştür. İzmir Tramvayı’nın en yoğun bir biçimde dolduğu ve boşaldığı durak, Hoca-zade Camii durağıdır. Ahtapotun karnındaki durak!...

Eski İzmir’in karakteristik Sakız Tipi Evlerini görmek isteyenler bunların tamamen yok edilmediği 1469 Bornova Sokağı, Yzb. Şerafettin Bey Sokağı ve 1453 Gazi Kadınlar Sokağı’na uğramalıdır. Biraz da 1482, 1481 Sokakta var bunlar.