



Cumhuriyetin 100. Yılında Bir Tüketim Mekânı Olarak Kent ve Kamusal Alan Bağlamında Atölye/Kitap Kafeler

Workshop/Book Cafes in the Context of the City and Public Sphere as a Consumption Space in the 100th Anniversary of the Republic

Anıl Kaan Uçar¹

Öz

Bu çalışmanın amacını, Cumhuriyetin 100. yılında tüketim pratikleri çerçevesinde dönüşen kent ve kültürünün içinde mikro kamusal mekânların yeniden gelişmekte olduğunu ortaya koymak oluşturmaktadır. Sanayi Devrimi ve ardından yaşanan toplumsal dönüşümlerin etkisiyle ortaya çıkan tüketim kültürü, kentte varlık gösteren kamusal alan ve kamusal alanın temellerini aşındırmaktadır. Bunun sonucunda kent, alışveriş merkezleri, zincir kafe ve restoranlarla büyük bir tüketim mekânına dönüşmektedir. Bu dönüşümden hareketle, çalışmada öncelikle kentin tüketim mekânına dönüşme süreci, kamusal alan ve kent bağlantısı açıklanmaktadır. Sonrasında Cumhuriyetin 100. yılında Türkiye çerçevesinde kent ve kamusal alan konusu ele alınmaktadır. Ardından da günümüz kentlerinde bilgilendirici ve öğretici seminerlerin gerçekleştiği, raflarından istenilen kitapların alınıp okunabildiği ve çeşitli sanatsal uygulamalarla kamusal anlamda entelektüel bir paylaşımın gerçekleştiği mekânlar olarak yeni yeni varlık gösteren atölye/kitap kafelerle ilgili bilgi verilmektedir. Araştırma, örneklem olarak seçilen Hane Kafe ve Serüven Kitap Kafe'nin Instagram paylaşımlarına odaklanırken bu paylaşımları içerik çözümlemesi yöntemiyle tüketim kültürü ile kamusal alan ve kamusal alan temaları bağlamında incelemektedir. İnceleme sonucunda, Hane Kafe ve Serüven Kitap Kafe'nin yazarlık atölyesi, edebiyat etkinliği ve yazar ile okur buluşması gibi çeşitli etkinlik paylaşımları, edebi kamu çerçevesinde faaliyet gösterdiklerini ortaya koymaktadır. Dolayısıyla Hane Kafe ve Serüven Kitap Kafe'nin kamusal alan ve kamusal alan bağlamında gerçekleştirdikleri etkinlikler, kent kamusal alanı ve kent kültürü bağlamında önemlidir.

Anahtar Kelimeler: Kent, Tüketim Kültürü, Kamusal Alan, Atölye/Kitap Kafe

ABSTRACT

The purpose of this study is to reveal that micro public spheres are developing again in the city and its culture, which has been transformed within the framework of consumption practices in the 100th anniversary of the Republic. The consumption culture, which emerged with the effect of the Industrial Revolution and the social transformations that followed, erodes the foundations of the public sphere and publicity that exist in the city. As a result, the city turns into a large consumption space with shopping malls, chain cafes and restaurants. Starting from this transformation, the process of transforming the city into a consumption space, the public sphere and the connection with the city are explained in the study. Afterwards, in the 100th anniversary of the Republic, the subject of the city and public sphere is discussed within the framework of Türkiye. Then, information is given about the workshop/book cafes, which have recently emerged as places where informative and instructive seminars take place in today's cities, where desired books can be bought and read from their shelves, and where an intellectual sharing takes place in the public sense through various artistic practices. While the research focuses on the Instagram posts of Hane Kafe and Serüven Kitap Kafe, which are selected as samples, the research examines these posts in the context of consumption culture, public sphere and publicity themes with the method of content analysis. As a result of the examination, the sharing of various activities such as the authoring workshop, the literary event and the meeting of the writer and the reader of the Hane Kafe and Serüven Kitap Kafe the reveal that they operate within the framework of the literary public. For this reason, the activities, urban publicity and cultural relations of the city are important in the public space and publicity activities of the Hane Kafe and the Serüven Kitap Kafe.

Keywords: City, Consumption Culture, Public Sphere, Workshop/Book Cafe

¹ **Corresponding Author | Yetkili Yazar:** Ordu Üniversitesi, Ulubey Meslek Yüksekokulu, Gazetecilik ve Habercilik Bölümü, anilkaanucar@gmail.com, ORCID: 0000-0002-8311-741X



GİRİŞ:

Sanayi Devrimi ve ardından yaşanan toplumsal dönüşümlerin etkisiyle ortaya çıkan tüketim kültürünün geleneksel kültür ve alışıl gelmiş yaşam tarzı pratiklerini sarsması, edebi bir mirasa ve akılcı iletişim bağlamında kurulan demokratik müzakereye dayanan ve kentte varlık gösteren kamusal alan ve kamusal alanın temellerini aşındırmaktadır. Bu süreçle birlikte kent, bir tüketim mekânı haline gelirken kent kültürü de tüketim dayalı bir kültüre dönüşmektedir. Kentin kamusal alan olma niteliği alışveriş merkezlerinin, yeme-içme kültürüne dayalı restoran ve kafelerin çoğalmasıyla zarar görmektedir. Böylece kent, büyük bir tüketim mekânı haline gelmektedir. Oysa kent; Antik Yunan'ın *agora* (pazar) ve meydanlarında felsefi tartışmaların gerçekleştiği, 18. yy. Avrupa'sındaki salon ve kafelerde edebi ve politik bilgi alışverişlerinin yaşandığı, Osmanlı ve Cumhuriyet dönemi kahvehanelerinde de edebi, politik ve toplumsal konuların konuşulabildiği önemli bir kamusal merkez konumundaydı.

Bu çerçevede, çalışmanın teorik zemininde, öncelikle kentin tüketim mekânına dönüşme süreci, kamusal alan ve kent bağlantısı açıklanmaktadır. Sonrasında Cumhuriyetin 100. yılında Türkiye çerçevesinde kent ve kamusal alan konusu ele alınmaktadır. Ardından da günümüz kentlerinde kamusal alan olarak dikkat çeken atölye/kitap kafe konsepti değerlendirilmektedir. Atölye/kitap kafeler, bilgilendirici ve öğretici seminerlerin gerçekleştiği, raflarından istenilen kitapların alınıp okunabildiği ve çeşitli sanatsal uygulamalarla kamusal anlamda entelektüel bir paylaşımın gerçekleştiği mekânlar olarak dikkat çekmektedir.

Literatür taraması esnasında, Kayalı'nın (2021) *Mekân Sosyolojisi Bağlamında Kitap Kafelerin İnsan ve Mekân Etkileşimi Açısından İncelenmesi: Ankara Örneği* başlıklı yüksek lisans tezi insan-mekân etkileşimini sosyolojik bağlamda esas alan bir çalışma olarak dikkat çekerken kent ve mekân pratiklerinin nasıl değiştiği kitap kafeler üzerinden değerlendirilmektedir. Bu eksende Kayalı (2021); şiir dinletisi, kitap okuma etkinlikleri ve yazar-okur buluşması gibi çeşitli faaliyetler düzenleyen kitap kafelerin bireylerin ortak noktada buluşmasına katkı sunduğuna vurgu yapmaktadır. Kayalı (2021) araştırmasında, bu nitelikteki kafelerin birer enformasyon kaynağı olduğu ve bireysel gelişime katkı sunduğu sonucuna ulaşmıştır. Christie'nin (2009) *A Bookstore-Café: An Exploration of The Blurring of The Public and Private Spheres* isimli makalesi ise, kitap kafelerin hem iş hem de iş dışı faaliyetlerin bir arada var olabildiği bir mekânsal özellik taşıdığından yola çıkarak kamusal alan ile özel alan arasındaki sınırların bulanıklaştığı bu yerlerde bireylerin davranışlarına odaklanmaktadır. Christie (2009) çalışmasının teorik çerçevesinde, kitap kafelerde bireyin boş zamanının kamusal alanda ve iletişime dayalı olarak biçimlendiğine değinmektedir. Christie (2009), araştırmasının sonucunda bir kamusal alan olarak kitap kafelerde bireylerin iş ya da iş dışı faaliyetleri bir arada yürüttükleri ve işin iş dışı boş zamanı kapsadığına vurgu yapmaktadır. Bahsi geçen bu çalışmalar, kitap kafelerin kamusal alan olma potansiyeline işaret etmeleri çerçevesinde bu araştırmaya katkı sunmaktadır. Ancak atölye/kitap kafelerin doğrudan kamusal alan olma ve kamusal niteliği taşıma gibi potansiyellerinin incelendiği bir araştırmaya rastlanmamıştır. Dolayısıyla bu çalışma, atölye/kitap kafelerin düzenledikleri kamusal tartışma temelindeki Instagram etkinlik gönderilerine odaklanarak, bu nitelikteki mekânların kamusal alanı canlandırma ve kamusal müzakereyi yeşertme açısından önemli olduğuna değinen çalışmalardan biri olarak hem küresel hem de Cumhuriyet'in 100.yılında kent ve kent kültürü bağlamında ulusal literatüre katkı sunacağı düşünülmektedir. Ayrıca sosyal medya vasıtasıyla bireyleri kamusal alana davet etme açısından atölye/kitap kafelerin sosyal medyada paylaştıkları gönderilerin içerik çözümlenmesiyle değerlendirilmesi bu çalışmayı, araştırma makalesi olarak alanyazın çerçevesinde önemli kılmaktadır.

Buradan hareketle, çalışmanın amacını; Cumhuriyetin 100. yılında tüketim kültürü çerçevesinde dönüşen kent ve kent kültürü ekseninde atölye/kitap kafelerin gerçekleştirdikleri etkinliklere dair Instagram'da yaptıkları paylaşımların kamusal alan ve kamusal alanla bağlantısının değerlendirilmesi oluşturmaktadır. Instagram görsel gönderilerin ön planda olduğu, bireylerin görsellerden oluşan içeriklere yorum yapabildiği, diğer mecralarda olduğu gibi konu ve kişi etiketleyerek herhangi bir olaya ve olguya dikkat çekebildiği bir sosyal medya platformudur. Kamusal gündem oluşturma açısından akla

gelen ilk sosyal medya platformu eski adıyla Twitter yeni adıyla X olarak algılanırken Instagram da son zamanlarda mikro bağlamda ve daha tematik konularda ve özellikle de aktivizm ekseninde ilgi gösterilen bir mecra olarak dikkat çekmektedir. Sahip olduğu güçlü görsellik ve X'in aksine sınırlandırılmamış metin oluşturma imkânı, Instagram'ın aktivist hareketler başta olmak üzere daha pek çok kamusal harekette tercih edilmesine neden olmaktadır (Einwohner & Rochford, 2019; Mundt vd., 2018; Herman vd., 2022). Kamusal faaliyet yürüten pek çok kurum, kuruluş ve işletme de faaliyetlerine dair görsel başta olmak üzere çeşitli materyalleri Instagram vasıtasıyla toplumsallaştırmakta ve bireyleri haberdar etmektedir. Bu bağlamda atölye/kitap kafeler de düzenledikleri etkinliklere dair bilgilendirme faaliyetlerini Instagram vasıtasıyla kamusallaştırmaktadır. Dolayısıyla bu mekânların Instagram hesapları üzerinden gerçekleştirdikleri etkinlik paylaşımları, bu kafelerin kamusal alan niteliğinin anlaşılması noktasında önemli veriler sunmaktadır. Bu amaç çerçevesinde çalışma, tüketim pratikleri çerçevesinde dönüşen kent ve kültürünün içinde mikro kamusal mekânların yeniden gelişmekte olduğunu ortaya koymaya çalışmaktadır.

Araştırmada, Ordu ili Altınordu ilçesinde yer alan atölye/kitap kafe konseptine karşılık gelen Hane Kafe ile Serüven Kitap Kafe'nin Instagram gönderileri içerik çözümlemesi ile analiz edilmiştir. İçerik çözümlemesi çerçevesinde tüketim kültürü ile kamusal alan ve kamusal alan temaları çalışmanın teorik zeminine uygun olarak belirlenerek Hane Kafe ve Serüven Kitap Kafe'nin Instagram aracılığıyla paylaştıkları etkinlik ve içerik paylaşımları kategoriler halinde çözümlenmektedir. Bu çerçevede tüketim kültürü teması altında, yemek-içecek sunumu ile eğlence-kutlama gönderileri kamusal alan ve kamusal alan teması çerçevesinde de yazarlık atölyesi- edebiyat etkinliği- yazar ile okur buluşması, öğretici ve bilgilendirici seminer-söyleşi-uygulama ve sanat sergisi etkinliklerine dair Instagram gönderileri ele alınmaktadır.

Araştırma sonucunda iki kafenin; kamusal alanın oluşması noktasında sağlam bir zemin oluşturan edebi kamuya ve kamusal alanın müzakere niteliğine karşılık gelen etkinlikleriyle tüketim kültürünün etkisi altındaki kent kültürünü kamusal alan bağlamında yeniden yeşertme potansiyeli taşıdıkları vurgulanmaktadır. Ayrıca tarihsel süreç içinde, Türkiye'de bu konseptteki kafelerin yaygınlaşmasının Cumhuriyetin 100. yılında kentlerin kamusal alan olarak yeniden işlev kazanması açısından önemli olduğuna dikkat çekilmektedir.

1. Kamusal Alan Bağlamında Bir Tüketim Mekânı Olarak Kent ve Kültürü

Almanya, Saksonya ve İskandinavya'da kale ve oturma alanı anlamına karşılık gelecek şekilde *burgh* ya da *borough* sözcükleriyle ifade edilen kent, Latince'de yurttaşlık manasında *urbs* ve *civitas* sözcüklerinden kök alırken Antik Yunan'da *polis*, Fransızca'da *cite* ve Arapça'da *medine* kelimelerine karşılık gelmektedir. Türkçe'de ise kırsaldan daha büyük, sanayi ve hizmet sektörlerinin gelişim gösterdiği yaşam alanları olarak tanımlanan bu yerleşim mecraları, *kent* şeklinde ifade edilmektedir (Benevolo, 1995: 19; Türk Dil Kurumu, t.y.).

Günümüzdeki görünümünden ve anlamından uzak bir şekilde ilk kentler, M.Ö 3000'li ve 2000'li yıllarda Mezopotamya bölgesinde tarım ürünlerinin biriktirilmesi ve fazlasının değiş-tokuş edilme süreçlerinin yönetilmesi amacıyla komuta merkezleri olarak ortaya çıkmıştır. Ancak gerçek anlamda, toplumsal bir olgu olarak kentler, metal işleme kapasitesine sahip olan uygarlıkların diğer medeniyetler üzerinde hegemonya oluşturması ile varlık göstermiştir (Childe, 1990: 41; Akt., Begel, 2014: 8).

Günümüzdeki haliyle kentin ortaya çıkışı ise şüphesiz Sanayi Devrimi süreciyle yakından ilişkilidir. Zaten kent, Sanayi Devriminin gerçekleştiği merkezler olmuştur. Doğa üzerinde tahakküm kuran insanlık, makineleşme kapasitesini artırmıştır. Tarımın makineleşmesi, demiryolu ağlarının kent odaklı kurulması ve buharlı gemilerin yaygınlaşması kentlerdeki nüfus yoğunluğunu artırarak (Marks & Engels, 2015: 50) günümüzdeki anlamıyla modern kentlerin oluşmasına zemin hazırlamıştır.

1800'lerin ikinci yarısından itibaren Paris'in Haussman tarafından geniş bulvarlara kavuşturulmasıyla yeniden tasarlanması ve yine Paris'te alışveriş merkezlerinin bir nevi modern anlamda ilk örneklerini oluşturan büyük pasajların kurulması ve bu pasajların gaz lambalarıyla aydınlanabilir kılınması (Oskay, 1994: 84); kentin sanayi anlamında bir üretim alanı olmanın ötesine geçmesine katkı sunarak onun hem gündüz hem de gece bir tüketim mekânına dönüşmesine ortam hazırlamıştır. Böylece kentler, sanayi yönüyle üretim; pasajlar ve mağazalar aracılığıyla da tüketim alanları olarak öne çıkmaya başlamıştır.

1900'lere gelindiğinde sanayide artan kapasite nedeniyle kentlere yoğun bir göç süreci başlamıştır. 1929 yılına gelindiğinde ABD'de yaşanan *Büyük Buhran* isimli ekonomik kriz hızlı bir şekilde dünyaya yayılarak en çok da kentlerdeki toplumsal sınıfların tüketim ihtiyaçlarına erişmesi önünde engeller ortaya çıkarmıştır. Bu süreç Keynes'in öncülüğünde geliştirilen sosyal devlet anlayışıyla yönetilerek devletin hem toplumsal hem ekonomik alana düzenleyici politikalarla müdahalesini beraberinde getirmiştir (Gül, 2004: 147-148). 1970'lere kadar uygulanan bu anlayış, 1971'de ortaya çıkan petrol kriziyle sekteye uğramıştır. Ayrıca ulusal ekonomilerde artan ithalat ve enflasyon, refah devleti modelinin daha fazla sürdürülemez hale gelmesine neden olmuştur (Clasen, 2003: 573; Coulter, 2009: 26). Bu sürecin ardından ABD Başkanı Reagan ve İngiltere Başbakanı Thatcher öncülüğünde küresel bir model olarak ortaya konan neoliberal sistem (Şenses, 2017: 118), kısa sürede dünyada kabul görmüştür. Devletin yeniden piyasayı serbest bırakmasını temel alan bu düzende, sermaye önündeki tüm engeller kaldırılmıştır. Kentler bir anda çok uluslu şirketler ve bunların bayileriyle dolarken küçük uluslar ithal ürünlerin egemen olduğu bir piyasaya sahip hale gelmiştir. Bu bağlamda kent kültürü de ciddi anlamda tüketim kültürünün etkisi altına girmiştir. Kentler alışveriş merkezleriyle kuşatılırken kamusal alan ve kamusal iletişimin merkezi olma özelliklerini de tümenden kaybetmeye başlamışlardır.

Bu çerçevede, birey ve içinde yaşadığı kentin etrafında dolaymlanan değerler, tüketim ekseninde buharlaşırken kent tükettikçe kimlik ve varlık kazanılan bir mekân haline gelmiştir. Nüfus yoğunluğunun ve yeni üretim ve tüketim pratiklerinin merkezi olan kentler sahip oldukları ulaşım imkânlarıyla kârların optimize edildiği bir yatırım alanına dönüşmüştür. Böylece ulusal ile yereli bütünleştirerek parçalayan yeni bir toplumsal mekân oluşmuştur (Lefebvre, 2014: 28-29).

Alışveriş merkezleri, mağazalar, restoran ve kafelerle meta fetişizminin üssü olma niteliğine haiz hale gelen kentin temel kültürü, satın alma ve tüketme pratikleriyle bütünleşmektedir. Ürünlerin, kullanım değerinden ziyade büyüleyici bir şekilde tanrısal bir gizem oluşturma etkisine karşılık gelen meta fetişizmi (Marks, 2000: 81-83), kentli bireyi aklın devre dışı kaldığı bir tüketim sürecine uyumlandırmaktadır. Bu durum, Benjamin'in *fantazmagori* olgusuyla da bağdaşmaktadır. Metaların kullanım mantığından daha çok görünüşündeki sihre ve ona sahip olmanın verdiği hazza karşılık gelen *fantazmagori*, bireyi etkileyerek onda yanlış bir bilinç oluşmasına neden olmaktadır (Benjamin, 2013: 24-25). Sürekli tüketme güdüsü ve bununla elde edeceği haz ekseninde yanlış bir bilinçle hareket eden yeni kent insanı için bilgiye dayanan hakiki deneyim süreci ortadan kalkmaktadır. Kentin neoliberal dönüşümü, bireyin hakiki tecrübeye erişme motivasyonunu tüketim kültürüyle parçalamaktadır (Hansen, 2004: 150). Böylece kent, kamusal akıl yürütme faaliyetlerinin gerçekleştiği bir mekân olma niteliğini yitirmektedir.

Avrupa'da burjuva sınıfının toplumsal alanda iktidar olma sürecinde ortaya çıkan demokratik müzakere ve akılcı iletişim gibi olguların üzerinden tanımlanan kamusal alanın tarihsel arka planı Antik Çağ'a dayanmaktadır. Kamusal alan ile özel alan arasında ilk ayrımı ve kamusal alana dair ilk tespitleri yapan Aristoteles'e göre, insanın kaderine uygun bir biçimde yaşayacağı yer *polis* yani kenttir. Ayrıca her birey, *kendinin* (idion) ve *kamusal* (koinon) olarak iki yaşam şekline sahiptir. Aristoteles'e göre (2007: 12); "haz yaşamı, siyaset yaşamı ve theoria yaşamı" olmak üzere belki başlı üç yaşam biçimi mevcuttur. Buradaki theoria yaşam şeklini düşünmenin alanı olarak nitelendiren Aristoteles böylece onu, diğer alanlardan farklılaştırmıştır. İlk yaşamdan kastı, özel alanla ilgiliyken siyaset yaşamı ise kent ve kent aracılığıyla da kamusal alanla ilgilidir. Dolayısıyla kent ile kamusal alan bağlantısını ilk defa Aristoteles kurmuştur. Aristoteles için kent, kamusal akıl yürütmenin mekânıdır.

Aristoteles'e benzer biçimde, kamusal alanın kent yaşamı içinde özel alandan ayrı olarak konumlandığını ifade eden Arendt, toplumsal nitelikte bir kamusal alanın ise ancak modern çağda tezahür ettiğini belirtmektedir. Ona göre kamusal alan, eylemin yer aldığı bir alan olarak öne çıkarken iş ve emek ise özel alanda konumlanmaktadır. Kamusal alan her şeyden önce politik bir alan olmak durumundadır. Ayrıca bu politik alanın işlerlik kazanmasının ön koşulunu da bireylerin konuşma ve eylemde bulunma özgürlüklerine sahip olmaları oluşturmaktadır. Çünkü insan ancak eyleme geçebilirse özgür olabilir (Berkday, 2002: 99). Bu özellikler, Avrupa'da gelişme kaydeden burjuva kamusal alanında gerçekleşmiştir. Ancak Arendt, "toplumsalın yükselişi" vurgusuyla kamusal bireyin çöküşüne işaret etmiştir (Arendt 1994: 59-73).

Bu bağlamda Arendt için bireyin kamusal alanda eylemde bulunma özgürlüğüne sahip olması gerekmektedir. Ancak kent içinde gelişen üretim-tüketim pratikleri bireyin özgürlüğünü çalışma yaşamıyla ve bu yaşama bağlı ihtiyaçlarla kuşatmaktadır (Savut, 2016: 19, 20). Dolayısıyla birey için kendini ifade etme motivasyonunun oluşacağı kamusal alan, çalışmakla ve çalışmaya zemin oluşturan birçok ihtiyaçla dolmaktadır.

Kamusal alanın Yapısal Dönüşümü isimli çalışmasıyla burjuva kamusal alanı ve kamusal alanın işlerliği ve dönüşümü üzerine önemli tespitler yapan Habermas'a göre (2013: 127-135; 305-324); kamusal alanın sağlıklı bir nitelikte olmasının temel koşulu edebi kamunun oluşumuna bağlıdır. Avrupa'da edebi kamunun yeşerttiği burjuva kamusal alanının oluşması ve kamusal alanın işlerlik kazanmasında Habermas (2013); Orta Çağ Avrupa'sında kamusal etkinliklerin derebeylik sisteminden kaynaklı bir biçimde saray içinde gerçekleştiğine işaret ederek bu tür etkinliklere katılanların da saraya yakın soylu sınıfa mensup kişiler olduğuna değinmektedir. Dolayısıyla bu türden etkinlikler, sınıfsaldır ve kamusal alanın kapsayıcılığına uygun düşmemektedir. Çünkü Habermas (2004); tüm yurttaşlarının erişiminin garanti altında olduğu, herhangi bir kısıtlama olmaksızın kendilerini ifade edebildiği ve karşılıklı görüş alışverişinde bulunabildiği bir mekânsallığın kamusal gövde oluşturabileceğine vurgu yapmaktadır. Dolayısıyla burjuva kamusal alanının ortaya çıktığı Avrupa'daki kafeleri de bu bağlamda önemsemektedir. 17. yy.ın ortasında çikolata ve kahvenin burjuvanın kent kültürü içinde tükettiği ve rağbet gösterdiği ürünler haline gelmesi, bu ürünleri satan kafe ve salonların yaygınlaşmasına ortam hazırlarken bu mekânların edebi kamunun taşıyıcı olmasını akabinde de kamusal alanın işlerlik kazanmasında pay sahibi olmuştur (Habermas, 2013: 100).

Habermas'a göre (2013: 127-135; 305-324); fizyokratlar, ansiklopedistler ve basın eleştirel bakış ve politik akıl yürütme çerçevesinde öne sürdükleri fikirler, kafe ve salon tarzı yeme-içme alanlarında ortaya atılmaya ve müzakere edilmeye başlanmıştır. Bu mekânlarda soylular ile burjuva ve düşünce insanları ile sıradan birey buluşarak konuşma imkânı elde etmiştir. Bu durum kafe ve salonları, birer düşünce ve demokratik kültürün varlık kazanmaya başladığı yerler haline getirmiştir. Ayrıca saray içinde gerçekleştirilen sanatsal aktiviteler de kafe ve salonların yaygınlaşmasıyla tüm yurttaşların erişebileceği organizasyonlar haline gelmiştir. Böylece kent, sarayın kültürel misyonunu üstlenerek kamusal alanın bizzat kendisi haline gelmiştir. Sanatçıların ve yazarların buluştuğu protokolün dışına çıkılan kentteki kafe ve salonlarda demokratik müzakere yaygınlaşmaya başlamıştır. Böylece edebiyat ve sanat öncülüğünde bütün bir kültürel yaşam kamusal müzakerenin mekanları olan kafe ve salonlar ekseninde biçimlenmeye başlamıştır. Bu noktada saray ise, kraliyet ailesinin içe dönük bir yaşam geçirdiği yerler haline gelmiştir. (Habermas, 2013: 99-101).

Ancak Sanayi Devrimiyle paralel bir biçimde ilerleme kaydeden tüketim kültürü, edebi kamusal alanın hüküm sürdüğü kentleri ve kentlerdeki kamusal mekânları birer fikir alanı olmaktan çıkartarak tüketim mecraları haline dönüştürmeye başlamıştır. Tüketim kültürünün etkisi altına giren kent kültürünün tüketim pratikleri etrafında yeniden biçimlendiğini vurgulayan Habermas, kentin içinde cereyan eden burjuva kamusal alanının yerini tüketim kültürü etrafında dolayımlanan ilişkilere ve kamusal bireyin geri çekilişine bıraktığını vurgulamaktadır. Kent, sahip olduğu tüketim mekanizmalarıyla her şeyi yerinden ederken kamusal alanın önemli niteliklerinden kamusal akıl yürütme faaliyeti, tüketim pratikleri ekseninde anlamını yitirmektedir (Habermas, 2013: 276-277). Ancak bu çalışmanın ele aldığı

atölye/kitap kafelerin düzenledikleri ve Instagram’da paylaştıkları etkinlik gönderileri, tüketim kıskacına giren kamusal tartışma ve akıl yürütme pratiklerinin yeniden dinamizm kazanmasında etkili olabilir. Habermas’ın Avrupa’daki kamusal alanın gelişmesinde önemsedığı yazar, sanatçı ve düşünce insanlarının bir araya gelerek oluşturduğu edebi kamunun bu kafelerde gerçekleştirilen yazar-okur buluşmaları ve sanat üzerine söyleşiler gibi etkinlikler ekseninde işlerlik kazanması, mikro kamusal alan örneği olarak atölye/kitap kafeleri önemli kılmaktadır.

Kapitalizmle birlikte yaygınlaşan tüketim kültürünün kamusal alan üzerinde sarsıcı etkileri olmuştur. Bu çerçevede Sennett, toplumsal yaşamı tümünden dönüştüren kapitalizmin bireyde bir korunma güdüsü oluşturduğunu ve bu güdüyle hareket eden modern insanın aile kurumunu bir sığınak olarak tercih ettiğini ifade etmiştir. Bu bağlamda aile, bireyin kamusal alandan uzaklaşarak içine saklandığı bir alan haline gelmiştir (Sennett, 2013: 37,190). Kapitalizmin toplumsal alanı kuşatmasıyla ortaya çıkan çekici mağaza vitrinleri ve burada yer alan ürünler, tüketim kültürünün kent içinde etkili olmasına zemin oluşturmuştur. Bu çerçevede mağazalar içinde barındırdıkları ürünlerle kamusal alanın bir alışveriş sahasına dönüşmesine zemin hazırlamıştır (Sennett, 2013: 190).

Dolayısıyla kentin kapitalizm ve buna bağlı olarak tüketim kültürü eksenindeki dönüşümü, kamusal alanın da eski işlerliğini kaybetmesine zemin hazırlamıştır. Kent, tüketim mekânı olarak ön plana çıkarken hem kamusal birey geri çekilmekte hem de kamusal alan edebi kamu aracılığıyla kazandığı özellikleri yitirmektedir.

2. Cumhuriyetin 100. Yılında Türkiye’de Kent ve Kamusal Alan

Cumhuriyetin ilk yıllarında tarım bazlı üretime verilen önem ekseninde kentler, demiryolları ve fabrikalarla donatılmaya başlanmıştır. 1950’lere gelindiğinde ise tarımda yaşanan makineleşmenin etkisiyle, makine ihtiyacını karşılayamayan kırdaki yoksul toprak sahipleri ve tarım çalışanları, kentte gelişmeye başlayan hizmet, inşaat ve üretim sektöründe iş bulabilmek için göç sürecine dahil olmuştur. Bu göç süreciyle kentlerdeki nüfus yoğunlaşırken kentleşme oranı, 1950 ile 1985 yılları arasında yüzde 53’e ulaşarak kır nüfusunu geçmiştir (Adıgüzel, 2016: 41-42). Türkiye’de kentleşmenin hız kazanması ise 1960’lı yıllardan itibaren gerçekleşmeye başlamıştır. 1960 öncesi kent sayısı 66 ile sınırlıyken 1960 ile 1975 yılları arasında kent sayısı 288’e yükselmiştir (Sencer, 1979: 73).

1980 sonrası neoliberal politikaların etkisi altına giren Türkiye’de kentte yaşayan insanlar arasındaki gelir adaletsizliği artmış ve özellikle kırdan kente gelmeye devam eden kitleler ile halihazırda kentte var olan nüfus arasında uyumun sağlanması zorlaşmıştır. Kente uyum sağlamış olan eski göçmen kitle için ucuz iş gücü olarak görülen bu yeni göçerler, kötü şartlar altında yaşamak durumunda kalmıştır (Işık & Pınarcıoğlu, 2015: 174-175). Kente sonradan dahil olan bu bireyler, kentin çeperlerinde gecekonduarda yaşamak durumunda kalarak kentle mekânsal anlamda bütünleşme bağlamında sorun yaşarken kent de mekânsal olarak sınıfsal zeminde ayrı bölgelere ayrılmıştır.

2000’li yıllarda ise, neoliberal sermaye tarafından uygulanan soylulaştırma pratikleriyle kent lüks mekânlarla donatılırken bu mekânların inşa edilmesi için o bölgede yaşayan alt ve orta gelir grubuna ait insanlar, kentin çeperlerine doğru kaydırılmıştır. Yoğun olarak 1950 ile 1980 arasında kente göç eden ve bir nevi ilk göçerler olma niteliğine sahip bu kitle, zaman içinde kentin merkezi haline gelen yerlerde konut sahibi olmuştur. Ancak kentsel dönüşüm ekseninde bu merkezler neoliberal sermayenin etkisi altında, plazaların ve lüks mağazaların yer aldığı iş ve tüketim alanları haline gelmeye başlamıştır. Böylece kent, alışveriş merkezleri başta olmak üzere otel, plaza ve konut tasarımlarıyla maddiyatın ve tüketimin çevrelediği bir metaya dönüşmüştür (Lees vd. 2007: 129-163).

Bu bağlamda Türkiye özelinde de kentin kamusalılığı küresel çerçeveye uygun bir biçimde tüketim temelinde kaybolmaktadır. Kentler, merkezinde tüketim mekânlarının olduğu bir mecraya dönüşmektedir. Baudrillard’ın ifade tarzına denk düşer nitelikte bu yeni kentler, alışveriş merkezlerinin uydularına dönüşmektedir (2014: 115). Bugün Türkiye’de 453 adet alışveriş merkezi mevcuttur

(GYODER, 2023) ve kent kültürü genellikle bu merkezlerin etrafında biçimlenmektedir. Biçimlenen bu kent kültürü de genellikle kamusal akıl yürütme pratiklerinden daha çok tüketim pratikleriyle yapışık hale gelmektedir.

Cumhuriyetin ilk yıllarında tüketim kültüründen bahsetmek çok mümkün olmamakla birlikte kamusal akıl yürütmeye dayalı bir kent kültürü ise ekseriyetle kahvehaneler çerçevesinde konuşulabilmektedir. Habermas'a göre (2013: 98-116); kahvehaneler, kamusal alanın minör kurumları olarak ön plana çıkmaktadır. Bu alanlarda gerçekleşen müzakere ve iletişim, modern politik kamunun oluşmasında katkı sahibi olmuştur. Osmanlı'dan itibaren kahvehaneler, kamusal nitelikleriyle ön plana çıkarken bu mekânlarda toplumsal sınıfların farklı kesimlerinden insanlar bir araya gelerek çeşitli toplumsal meseleler ile ilgili fikirleri müzakere etme imkânına sahipti. Osmanlı dönemindeki İstanbul kahvehanelerinde toplumsal meseleler ele alınıyor hatta Karagöz ve Hacivat gibi hicve dayalı gösterilerle kamusal akıl yürütme faaliyetleri gerçekleşiyordu (Kömeçoğlu, 2009: 70).

Bu durum çeşitli süreçlerde kesintiye uğrasa da Cumhuriyet döneminde de devam etmiştir. Osmanlı döneminde olduğu gibi düşünsel faaliyetlerin gerçekleştiği yer olarak dikkat çeken Cumhuriyet dönemi kahvehanelerinin batı tarzı kafe/salon niteliğine dönüşmesi teşvik edilmiştir. Bu çerçevede Halkevleri açılmış ve bu mekânlarda sinema gösterimleri, kültür, sağlık ve eğitim üzerine toplantılar düzenlenmiştir. Ayrıca Halkevlerinin yanlarına açılan kahvehanelerle resmî ideolojinin toplum üzerindeki etkisinin artırılması da amaçlanmıştır (Ediz, 2008: 187).

Habermas'ın (2013), Avrupa'da kamusallığın oluşmasında etkili olan edebi kamunun varlık gösterdiği kafe ve salonların nitelikleriyle örtüşen Türk kahvehane kültürü, kent düzleminde edebi tartışmaların gerçekleştiği, düşünce ve edebiyat dergilerinin çıkarıldığı yerler olarak da işlevsellik göstermiştir (Sudi, 1997: 68-69). Ancak zaman içinde kültür, düşünce, medeniyet tasavvuru gibi noktalardan uzaklaşan kahvehaneler, bir oyun ve kumar mekânına dönüşmeye başlamıştır. Bu bağlamda Atatürk, 1931 yılında gerçekleştirdiği Aydın gezisinde oyun oynan bir kahvehane görmüş ve bu duruma tepki göstererek Aydın'daki kahvehanelerde oyun oynanmasını yasaklamıştır (Şahin-Kazıcı, 2021).

1950'lerden itibaren kahvehaneler çoğalarak Anadolu'ya yayılmış ve Anadolu'dan büyük kentlere göç eden kitlelerin kurduğu yeni mahallelerde bir nevi hemşerilik ilişkilerinin ve taşra kültürünün devamlılığını sağlayan yerler haline dönüşmüştür. 1970'lerde başlayan siyasi gerilimler, kahvehanelere de sirayet etmiş ve kahvehaneler toplumsal kutuplaşmanın bir nevi merkezi haline gelmiştir (Safi, 2018: 297). 1980 darbesinden sonra Türkiye'nin neoliberal sisteme entegre hale gelmeye başlamasıyla kahvehaneler, eski niteliklerinden uzak, erkek bireyler için evden kaçma ve oyun oynama mecraları haline gelirken yeni bir tarz olarak kafeler, kent yaşamına dahil olmaya başlamıştır.

Günümüze geldiğindeyse, neoliberal sistemin bir getirisi olarak küresel ölçekli pek çok tüketim mekânı Türkiye'de şubeler açmıştır. Burger King, McDonald's, Gloria Jeans ve Starbucks gibi uluslararası zincirler Türkiye'de birçok şubeye sahip hale gelmiştir. Bu mekânlar, kafe konseptine sahip biçimde modern dönem öncesi kahvehane kültüründen el almış olsa da esasında kamusal nitelik açısından sadece tüketim odaklı bulunan ve imajları itibarıyla "ben de buradayım ya da buraya gidebiliyorum" demek için gidilen yerler olarak ön plana çıkmaktadır. Yüksek seste müzik çalınan, self servis hizmet veren ve harcama yaptıkça kazan gibi web uygulaması seçenekleriyle mekânın içindeki tüm akışı hızlandıran ve kapitalist bir forma dönüştüren bu mecralar, Osmanlı ve Cumhuriyet dönemi kahvehane niteliğinden bir hayli uzaktır. Bugün Türkiye'de Starbucks 417, Kahve Dünyası 169, Kahve Diyarı 106, Gloria Jeans 62, ve Caribou 50 adet şubeye sahiptir (Ekinci, 2022). Bu sayılar zincir kafelerin piyasadaki egemenliğini ve bu mekânların kentli bireyin tüketim alışkanlıklarını dönüştürmekte olduğu gerçeğini göstermektedir.

Dolayısıyla Cumhuriyet dönemi öncesi ve sonrasında Türkiye coğrafyasındaki kamusal alana Arendt ve Habermas'ın vurguladıkları eksenden baktığımızda kahvehaneler ile Avrupa'daki salon ve kafeler bağdaştırılmaktadır. Habermas'ın *Kamusal Alanın Yapısal Dönüşümü* (2013) ekseninde ortaya koyduğu

kamusal alanın aleniyetten uzaklaşması durumu Türkiye’deki kahvehanelerin dönüşüm sürecine de denk düşmektedir. Ayrıca erkek bireylerin mekânı olan kahvehaneler, tüm yurttaşların demokratik katılımını ön gören kamusal alan niteliğiyle örtüşmemektedir. Kahvehanelerin birer boş zaman ve oyun mekânı haline gelmesi, buna ilaveten Türkiye’nin 1980’lerden itibaren neoliberal sürece eklenmesiyle gelişme kaydeden kafe sektörünün ön plana çıkması, kent kültürünün kamusal alan ekseninde zayıflamasına zemin hazırlamıştır. Sennett’e göre (2002); böyle kurgulanan bir kent, geç kapitalizmin ve tüketimin sahnesi haline gelmektedir. Sonuç olarak Cumhuriyet sürecinde uygulanan politikalar sadece kentleri dönüştürmekle kalmamış, Cumhuriyetin 100. yılında tüketim pratikleriyle var olunan bir kent kamusal alanı ortaya çıkarmıştır.

3. Kamusal Alan Olarak Atölye/Kitap Kafeler ve Instagram Hesapları

Birer tüketim mekânı olarak görülen, bu çalışma kapsamında da isimlerine ve şube sayılarına yer verilen egemen kafe tarzının aksine son zamanlarda kent kültürü ekseninde, çeşitli sanatsal aktivitelerin düzenlendiği, seminer, toplantı ve çalışmaların gerçekleştirildiği, bu organizasyonlar aracılığıyla farklı bireylerin bir araya gelerek kamusal tartışma ve müzakerede buldukları atölye/kitap kafe konsepti ortaya çıkmaya başlamıştır.

Esasında bu kitap kafe konsepti, dünya genelinde çok da yeni değildir. Choi ve Lim’e göre 2000’lerin başından beri özellikle yayıncılık faaliyeti gösteren şirketler tarafından kitap kafeler açılmıştır (2014: 65). Türkiye’de de yine 2000’li yıllarda Ankara ve İstanbul gibi metropollerde yayıncılık alanında faaliyet gösteren kitapçılar, mağazalarında kafe alanları oluşturmaya başlamıştır. Ancak atölye uygulamalarına imkân sunan kafeler ise yeni yeni yaygınlık kazanmaya başlamıştır.

Ordu kenti özelinde Hane Kafe ve Serüven Kitap Kafe’de gerçekleşen etkinlikler ve atölye faaliyetleri, kamusal alanın; sanatsal üretim, fikir alışverişi, müzakere ve tartışma gibi noktalarına temas etmektedir. Bu mekânların bu tür kamusal aktiviteleri, Benjamin’in hakiki deneyim sürecini açıklamak için kullandığı *Erfahrung* kavramına karşılık gelmektedir. Benjamin bu kavramla, kapitalizmin ve modernizmin etkisine girmemiş, bir gelecek hayaline dayanan ve karşılıklı deneyim paylaşımının yapılabildiği hakiki bir tecrübe sürecine işaret etmektedir (Benjamin, 2013: 123). Ayrıca bu kafelerin edebiyatla kurdukları bağ da kamusal alan olma nitelikleri açısından oldukça önemlidir. Çünkü kamusal alan ve kamusal alanın gelişmesinde edebi kamunun varlığı önemlidir. Habermas’a göre (2013: 393), kamusal akıl yürütmenin gerçekleştirilmesi edebiyatın varlığına bağlıdır.

Diğer, alışagelmış zincir kafe konsepti; bireylerin sıra halinde ürün talep ettiği, hızlı ödeme ve puan biriktirme imkânı sunan web uygulamaları sonucunda bir kapitalist yarışma düzenine haiz bir niteliğe sahiptir. Dolayısıyla böyle bir atmosferde, birey otomatik bir şekilde kendinden beklenen davranışları kendi arzusuymuş gibi aksatmadan yerine getirmekte ve ilerlemeci toplumsal düzenin istediği davranış setlerini sergileyerek tek boyutlu bir insan haline gelmektedir (Marcuse, 1990). Tüketim kültürünün egemen olduğu bu mekânlarda kamusal bireyin toplumsal alandaki varlığı tüketim pratiğiyle ilişkili hale gelmektedir. Bu durum tüketim ekseninde toplumsal ilişkiler kuran bireyleri artırırken kamusal öznenin de içe kapanmasına zemin hazırlamaktadır. Dolayısıyla Arendt’in (1994) “toplumsalın yükselişi” ve Sennett’in de (2013) “kamusal insanın çöküşü” tespitleriyle ifade ettikleri kamusal bireyin geri çekilişi durumu yaşanmaktadır. Ancak atölye/kitap kafe tarzı; çeşitli seminerlerle bilgi paylaşımlarının gerçekleştiği, raflarından istenilen kitapların alınıp göz gezdirilebildiği ve sanatsal aktivitelerle kamusal anlamda entelektüel bir alışverişin gerçekleştiği mekânlar olarak ön plana çıkmaktadır. Bu nitelikteki kafeler; bilginin üretildiği, yayıldığı, kültürel ve entelektüel birikime katkı sunan bir sosyalleşme imkânı sağlamaktadır (Kayalı, 2021: 72).

Atölye/kitap kafeler bu imkânı, düzenledikleri çeşitli etkinlikler kapsamında sağlarken bu etkinliklere dair bilgilendirme içeriklerini ve faaliyetlerini de Instagram vasıtasıyla kamusal alanı oluşturmaktadır. Dolayısıyla bu tarzdaki mekânların Instagram hesapları üzerinden gerçekleştirdikleri paylaşımlar ve duyurular, kafenin kamusal alan niteliğinin anlaşılması noktasında önemli veriler sunmaktadır. Bu

bağlamda takipçi sayıları da bu kamusal mekânlara gösterilen ilginin anlaşılması noktasında önemlidir. Bu çalışmada buradan hareketle tüketim kültürü ekseninde değişen kent ve kültürünün kamusal alanla uzaklaştığına dikkat çekerek kent kültürünün kamusal akıl yürütme faaliyetlerine yer veren atölye/kitap kafe konseptine ve bu konseptteki mekânların Instagram paylaşımlarına odaklanmaktadır.

4. Araştırmanın Yöntemi ve Bulguları

Çalışmanın evreni, atölye/kitap kafelerin Instagram aracılığıyla paylaştıkları etkinlik gönderileri olarak belirlenirken; araştırma, Ordu ili Altınordu ilçesindeki bu nitelikteki kafelerin Instagram hesaplarıyla sınırlandırılmıştır. Ancak bu kapsamda, Ordu’da yer alan ve atölye/kitap kafe örneğine denk düşen Hane Kafe ile Serüven Kitap Kafe olmak üzere yalnızca iki kafenin yer aldığı görülmüştür. Dolayısıyla çalışmanın örneklemini olarak da bu iki kafenin Instagram hesapları ele alınmıştır. Bu çerçevede iki kafenin hem tüketim kültürüne karşılık gelen hem de kamusal müzakereye ve kamusal alanın oluşmasına katkı sunduğu düşünülen etkinliklerine dair Instagram’da paylaştıkları duyuru/tanıtım ve görseller içerik çözümlemesi ile incelenmiştir. Bu bağlamda çalışmanın teorik zemininde üzerinde durulan edebi kamusal alan ve kamusal tartışma çerçevesinde işlerlik kazanan kamusal alan faaliyetlerine karşılık gelen atölye/kitap kafelerin Instagram vasıtasıyla duyurdukları ve paylaştıkları etkinlik gönderileri ile yine makalenin teorik zemininde değinilen kentin tüketim mekânına dönüşmesi tezine yönelik de tüketim kültürüne karşılık gelen gönderileri incelenerek karşılaştırılmıştır. Çalışma, Hane Kafe ve Serüven Kitap Kafe’nin 25 Ağustos 2023 tarihine kadar gerçekleştirdikleri Instagram paylaşımlarını sınırlandırılmıştır.

Sosyal medya, grup oluşumlarıyla yenilikçi ve devrimci bir nitelik ortaya koyarak bireyler arasındaki iletişimin her zamankinden daha hızlı ve daha pratik hale gelmesine katkı sunmuştur. Bu katkıyla birlikte bireylerin toplumsallaşması, toplumsal olaylara katılımı ve demokratik müzakereye katkı sunacak bir ortamın oluşmasına da yardımcı olmaktadır (Shirky, 2008: 53-55). Dolayısıyla bir sosyal medya mecrası olarak Instagram da bu minvalde ilerleme kaydederek birçok kamusal harekette tercih edilebilmektedir (Einwohner & Rochford, 2019; Mundt vd., 2018; Herman vd., 2022). Çalışmanın araştırma nesnesini oluşturan atölye/kitap kafelerin gerçekleştirdikleri etkinlikleri Instagram vasıtasıyla duyurmaları ve paylaşmaları, Shirky’nin de ifade ettiği gibi demokratik müzakereye kapı aralayarak farkındalık oluşturabilir. Çünkü “günümüzdeki sanal kamusal alan, salon kamusal alanıyla benzerlik göstermektedir” (Varol, 2010, s. 127). İlaveten, sosyal medyada bu etkinlik gönderilerini gören bireyler, fiziki anlamda bir araya gelerek yeni kamusal alanlara giriş fırsatı yakalamaktadır. Ayrıca kamusal faaliyet yürüten birçok kurum, kuruluş ve işletme gerçekleştirdikleri faaliyetlere dair duyuru ve etkinlik görsellerini Instagram vasıtasıyla paylaşmaktadır. Araştırma kapsamında incelenen atölye/kitap kafeler de etkinlik duyurularını yalnızca bu mecrada kamusalılaştırmaktadır. Bu gönderilerin faaliyet türlerine ve sayılarına göre incelenmesi, çalışmanın teorik zeminiyle bağlantılı olarak tüketim kültürü ve kamusal alan çerçevesinde kafelerin etkinlik niteliklerinin anlaşılması noktasında veriler sunmaktadır.

İçerik çözümlemesi, belirli kavram ve temalar çerçevesinde bir araya getirilen benzer verilerden anlam çıkarma ve yorumlama sürecine karşılık gelmektedir. Bu bağlamda verilerin tanımlanması ve içinde gizlenmiş olabilecek gerçeklerin görünür hale gelmesini sağlayan içerik çözümlemesinde, açıklanan kavramlar temaların oluşmasını sağlarken temalar da olay ve olguların daha iyi bir düzende anlaşılmasına katkı sunmaktadır (Yıldırım & Şimşek, 2011: 227). Araştırmada betimsel yaklaşımla çözümlenen Instagram gönderileri ve toplanan veriler, çalışmanın teorik kavramları ekseninde *tüketim kültürü* teması altında *yemek-içecek sunumu* ve *eğlence-kutlama* kategorileri ile *kamusal alan ve kamusal alan* teması başlığında *yazarlık atölyesi- edebiyat etkinliği- yazar ile okur buluşması, öğretici ve bilgilendirici seminer-söyleşi-uygulama* ve *sanat sergisi* kategorileri çerçevesinde analiz edilmektedir. Böylece araştırma kapsamında elde edilen bulgular, betimsel nitelikte bir içerik çözümlemesi yapılarak teorik çerçeveye ilişkilendirilmektedir.

4. 1. Hane Kafe ve Serüven Kitap Kafe'nin Instagram Hesapları

Araştırmanın örneklemini oluşturan Hane Kafe ile Serüven Kitap Kafe'nin Instagram gönderileri incelenmeden önce bu iki kafenin Instagram hesaplarının gönderi, takipçi ve takip sayısı ele alınmıştır. Ayrıca bununla birlikte kafelerin profillerinde kafenin misyonunu açıklayacak bir bilgi ve profil kısmında herhangi bir web sayfası bağlantı adresinin olup olmadığına da dikkat edilmiştir.

Instagram Hesaplarının Adı	Gönderi Sayısı	Takipçi Sayısı	Takip Sayısı	Profildeki Hakkında Bilgisi	Profilde Yer Alan Web Sayfası
@hanecafeordu	87	4,060	948	Taşbaşı'nda tarihi bir konakta kurulmuş etkinlik-kültür merkezi ve kafe	Spotify
@seruvenkitapkafe	344	1,893	28	Stoklarımızda bulunmayan kitaplar istek üzerine temin edilir.	Yok

Tablo 1: Atölye/kitap kafelerin Instagram Hesapları

Hane Kafe'nin; 87 gönderisi, 4,060 takipçisi ve 984 takip ettiği hesap bulunmaktadır. Serüven Kitap Kafe'nin ise; 344 gönderisi, 1,893 takipçi sayısı, 28 adet de takip ettiği hesap olduğu gözlemlenmiştir. Hane Kafe'nin daha az paylaşım yapmış olmasına karşın daha fazla takipçisi olmasının araştırmanın ilerleyen kısımlarında değinilecek olan etkinlik temalarıyla ilgisinin olduğu düşünülmektedir.

Hane Kafe'nin hakkında bilgisinde "Taşbaşı'nda tarihi bir konakta kurulmuş etkinlik-kültür merkezi ve kafe" yazmaktadır. Böylelikle Hane Kafe kendini açık bir biçimde etkinlik-kültür merkezi olarak nitelendirirken kent kültürüyle de ilişkilendirmektedir. Bu da Hane Kafe'nin kamusal alan açısından farkındalığının yüksek olduğuna ve kamusal bağlamında etkinlikler gerçekleştirdiğine işaret etmektedir. Çünkü kamusal alan, etki düzeyi yüksek akılcı ve eleştirel bir söylemin biçimlenmesini sağlayacak kültürel ve toplumsal bir organizasyon alanıdır (Calhoun, 1993: 267). Serüven Kitap Kafe'nin hakkında kısmında kamusal alana denk düşecek herhangi bir bilgi yer almamaktadır. Bunun yerine "Stoklarımızda bulunmayan kitaplar istek üzerine temin edilir" ifadesi bulunmaktadır.

Hane Kafe'nin Instagram profilinde, web bağlantısı olarak Spotify müzik uygulamasına yer verdiği görülürken Serüven Kitap Kafe'nin profilinde herhangi bir web sayfası bağlantı uzantısı bulunmamaktadır. Hane Kafe'nin bağlantı olarak hesabında yer verdiği Spotify uygulamasına girildiğinde masal seslendirmelerinden oluşan bir liste ile karşılaşmaktadır. Hane Kafe'nin gerçekleştirdiği masal dinletisi etkinliklerine dair gönderilerle ilişkili olan bu masallar, toplumsal deneyimin kuşaklar arasında aktarımı noktasında oldukça önemlidir. Eğitsel bir misyonu olan masallar, tecrübe ve birikim açısından dinleyicisine çok şey kazandırmaktadır (Tuzcu, 2019). Bu noktada Benjamin de modern süreçte, deneyimin gözden düşerek değer kaybettiğini vurgularken hikâye anlatıcılarının da azaldığının altını çizmektedir. Oysa hikâye ve hikâye anlatıcısı, başlı başına kültürel deneyimin aktarılmasında önemli bir aktördür. Ayrıca bu durum, çalışmanın teorik kısmında değinilen

Benjamin'in *Erfahrung* kavramıyla da ilişkilidir. Bu kavramla karşılıklı bilgi ve tecrübe aktarımına dayanan hakiki deneyim sürecine işaret eden Benjamin'e göre, modernizmin etkisiyle bu türden bir deneyim elde etme imkânı zorlaşmıştır (Benjamin, 2012).

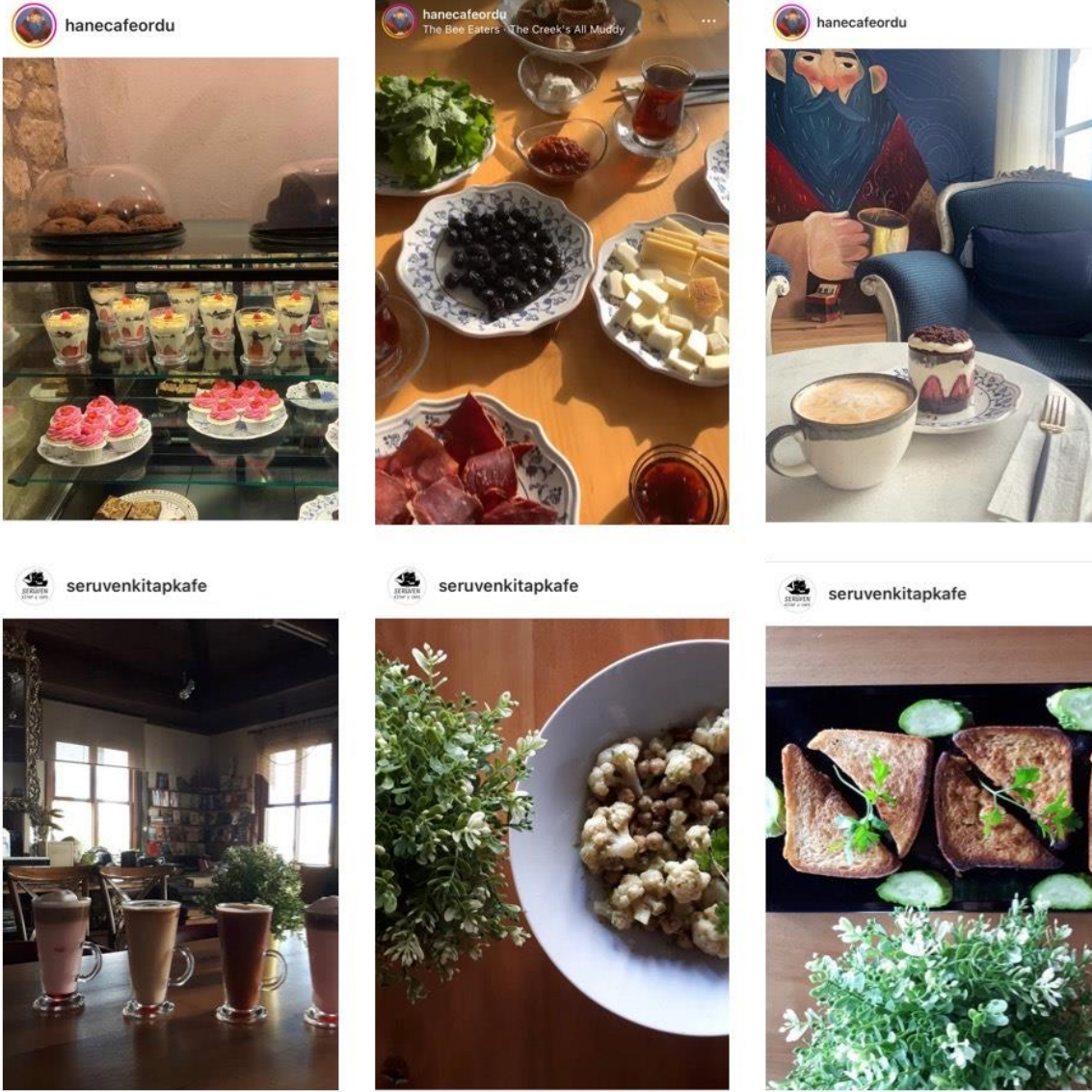
4. 2. Hane Kafe ve Serüven Kitap Kafe'nin Instagram Hesaplarında Tüketim Kültürüne Karşılık Gelen Gönderiler

Bu başlık altında Hane Kafe ile Serüven Kitap Kafe'nin Instagram hesaplarındaki tüketim kültürüne karşılık gelen gönderileri tespit edilmiştir. Bu gönderiler, aşağıda yer alan tablodaki temalara uygun bir biçimde kodlanarak kategorize edilmiştir.

Tüketim Kültürüne Karşılık Gelen Gönderiler	Hane Kafe			Serüven Kitap Kafe		
	Sayı	Toplam Sayı	%	Sayı	Toplam Sayı	%
Yemek-içecek sunumu	12	18	16	63	71	84
Eğlence- kutlama	6		43	8		57

Tablo 2: Tüketim Kültürüne Karşılık Gelen Gönderiler

Bu çerçevede Hane Kafe'nin yeme-içme sunumu kategorisine karşılık gelen 12 adet paylaşımı; Serüven Kitap Kafe'nin yeme- içme sunumu kategorisine denk düşen 63 adet gönderi paylaştığı görülmüştür. Hane Kafe'nin yüzde 16; Serüven Kitap Kafe'nin yüzde 84 oranında yeme-içme sunumuna karşılık gelen içerik oluşturdukları dikkat çekmektedir.



Resim 1: Tüketim Kültürüne Karşılık Gelen Gönderileri Örnekleri (Hane Kafe Ordu, t.y.; Serüven Kitap Kafe t.y.).

Eğlence-kutlama kategorisinde ise Hane Kafe, 6 adet gönderi ile yüzde 43; Serüven Kitap Kafe, 8 gönderiyle yüzde 57 oranında paylaşım gerçekleştirmiştir. Tüketim kültürü teması çerçevesinde yeme-içme sunumu ve eğlence-kutlama kategorilerinde Hane Kafe toplamda 18; Serüven Kitap Kafe ise toplamda 71 gönderi paylaşmıştır. Bu sayılar ve oranlar, her iki kafenin de tüketim kültürüne yönelik içerik paylaşımı yaptığını göstermektedir. Ayrıca iki kafe arasındaki sayı ve yüzde farklılığının nedenini, Hane Kafe'nin Instagram hesabındaki toplam gönderi sayısının Serüven Kitap Kafe'den daha az olması oluşturmaktadır. Ancak her şartta Serüven Kitap Kafe'nin tüketim kültürüne yönelik daha yoğun içerik oluşturduğu ve özellikle yeme-içme sunumu kategorisinde arka arkaya olacak şekilde daha çok gönderi paylaştığı dikkat çekmektedir. Bu bağlamda Veblen gösterişçi tüketim olgusuyla (1915); bireylerin sadece ihtiyaçları doğrultusunda değil sosyal bir statü sağlamak için de tüketime yöneldiğini söylemektedir. Dolayısıyla Serüven Kitap Kafe'nin Instagram içeriklerini oluştururken bireylerin bu yönüne ve ihtiyacına yönelik hareket ettiği söylenebilir. Ancak tüketime yönelik içerikler ne denli yoğunlaşırsa, bireylerin edebi kamuyla kuracağı bağ da bu ekseninde zayıflayabilir. Bu durum bireylerin muhakeme yetilerine de zarar vermektedir. Çünkü kamusal muhakeme edebiyat aracılığıyla gelişmektedir (Habermas, 2013: 393).

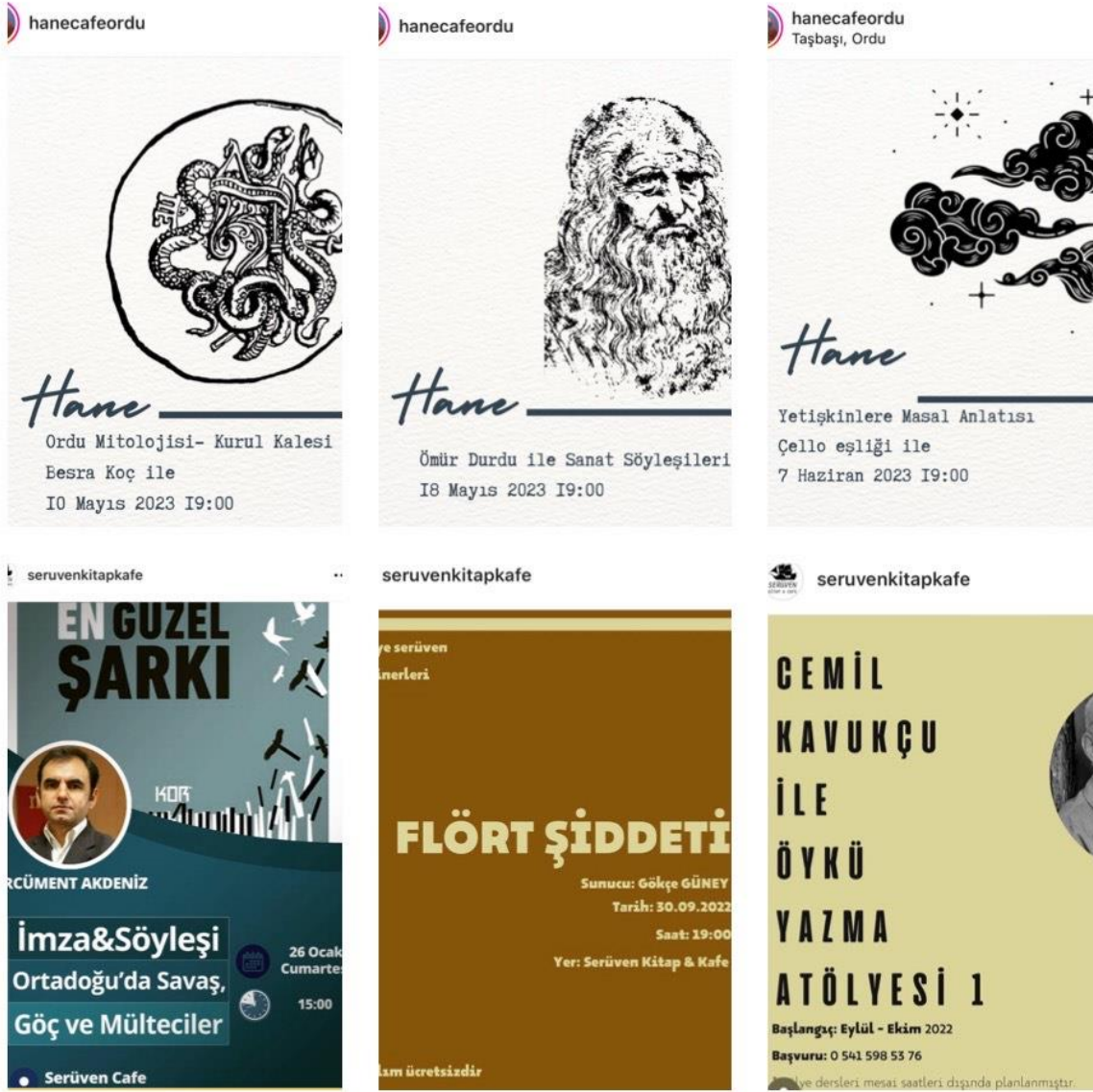
4. 3. Hane Kafe ve Serüven Kitap Kafe'nin Instagram Hesaplarında Kamusal Alana ve Kamusallığa Karşılık Gelen Gönderiler

Bu başlık altında Hane Kafe ile Serüven Kitap Kafe'nin kamusal alana ve kamusallığa karşılık gelen Instagram gönderileri incelenmiştir. İnceleme sonucunda Hane Kafe'nin yazarlık atölyesi-edebiyat etkinliği-yazar buluşması kategorisine karşılık gelen 5; Serüven Kitap Kafe'nin 6 gönderisi olduğu görülmüştür. Öğretici-bilgilendirici-seminer-söyleşi-uygulama kategorisinde Hane Kafe, 14; Serüven Kitap Kafe, 14 gönderi oluşturmuştur. Hane Kafe'nin yazarlık atölyesi-edebiyat etkinliği-yazar buluşması kategorisinde yüzde 45; öğretici-bilgilendirici-seminer-söyleşi-uygulama kategorisinde yüzde 50 oranında paylaşım yaptığı görülürken Serüven Kitap Kafe'nin ise yazarlık atölyesi-edebiyat etkinliği-yazar buluşması kategorisinde yüzde 55; öğretici-bilgilendirici-seminer-söyleşi-uygulama kategorisinde yüzde 50 oranında gönderi paylaştığı tespit edilmiştir.

Kamusal Alana ve Kamusallığa Karşılık Gelen Gönderiler	Hane Kafe			Serüven Kitap Kafe		
	Sayı	Toplam	%	Sayı	Toplam	%
Yazarlık atölyesi-edebiyat etkinliği-yazar ile okur buluşması	5	22	45	6	20	55
Öğretici ve bilgilendirici seminer- söyleşi-uygulama	14		50	14		50
Sanat sergisi	3		100	0		0

Tablo 3: Kamusal Alan ve Kamusallığa Karşılık Gelen Gönderiler

Sanat sergisi kategorisinde ise Serüven Kitap Kafe herhangi bir bildirimde bulunmamışken Hane Kafe 3 adet etkinlik gönderisiyle yüzde 100 oranında paylaşımda bulunmuştur. Kamusal alan ve kamusallık teması çerçevesinde Hane Kafe toplamda 22; Serüven Kitap Kafe toplamda 20 içerik oluşturmuştur. Tüm bunlara ilaveten Hane Kafe'nin çocuklara yönelik 6; yetişkinlere yönelikse 3 adet masal dinletisi etkinliği gönderisi paylaştığı tespit edilmiştir.



Resim 2: Kamusal Alan ve Kamusalığa Karşılık Gelen Gönderi Örnekleri (Hane Kafe Ordu, t.y.; Serüven Kitap Kafe t.y.).

Toplam gönderi sayısı Serüven Kitap Kafe'den az sayıya olmasına karşın kamusal alan ve kamusalılık temasına karşılık gelen gönderi sayısında Serüven Kitap Kafe'yi geride bırakan Hane Kafe ayrıca ilave etkinlik gönderileriyle ön plana çıkmaktadır. Bu çerçevede kamusal alan olma niteliğine uygun bir biçimde ve hakkında kısmında ifade ettikleri haliyle Hane Kafe'nin bir kültür merkezi olarak kent kültürüne katkı sunma noktasında her ay çeşitli etkinlikler düzenleyerek daha planlı ve kurumsal hareket ettiği dikkat çekmektedir. Ayrıca Hane Kafe'nin bir paylaşımında yer verdiği "(...) mekânımız sözlü kültürün yaşama-aktarıma mekânı ve bunu da sanat eşliğinde yapmaya hevesli! Kapımız herkese açık!" ifadesi, kamusalılık ve kent kültürü bağlamında önemli bir misyon üstlendiğini göstermektedir.

Bunların ışığında, iki kafenin de kamusal alan ve kamusalılık temasına karşılık gelen etkinliklerinin kent kültürü ve kamusal alanın müzakere niteliği açısından önemli olduğu görülmüştür. Habermas'a göre (2013: 284); kültürle ilgilenmek, edebi okumalar yapmak ve paylaşımlarda bulunmak tecrübe sağlar. Ancak tüketim pratikleriyle biçimlenen kitle kültürünün etkisi altına girmek ise gittikçe gerileyen bir deneyim sürecine karşılık gelir. Dolayısıyla Cumhuriyetin 100. yılında, kentlerin tüketim kültürü odaklı

geçirdiği dönüşüme karşın bu tür kafelerin varlık göstermeleri ve buldukları ilde kamusal alan işlevi görererek kamusalılığı ön plana çıkartan bir kent kültürünün oluşmasına katkı sunmaları önemlidir.

Sonuç ve Tartışma

Bu çalışmada, öncelikle tüketim kültürü çerçevesinde dönüşen kent ve kültürü üzerine yoğunlaşmıştır. Ardından Cumhuriyetin 100. yılında kent ve kamusal alan bağlantısı kurularak kent kültürünün tüketim pratikleri bağlamında kamusal alan ve kamusalığa karşılık gelen niteliklerini kaybetmekte olduğunun altı çizilmiştir. Bu bağlamda bu kaybın etkilerini asgari düzeye indirebilecek ve kent kültürünü kamusalılık çerçevesinde yeniden oluşturabilme potansiyeline sahip mikro kamusal alanlar olarak atölye/kitap kafelerin önemine değinilmiştir. Buradan hareketle de örneklem olarak belirlenen Ordu ili Altınordu ilçesinde atölye/kitap kafe olarak faaliyet gösteren Hane Kafe ile Serüven Kitap Kafe'nin Instagram aracılığıyla paylaştıkları etkinlik gönderileri tüketim kültürü ile kamusal alan ve kamusalılık temaları bağlamında incelenmiştir.

Instagram, aktivist hareketler başta olmak üzere daha pek çok kamusal harekette tercih edilmektedir (Einwohner & Rochford, 2019; Mundt vd., 2018; Herman vd., 2022). Kamusal faaliyet yürüten pek çok kurum, kuruluş ya da işletme, gerçekleştirdikleri etkinliklere dair görselleri Instagram vasıtasıyla topluma aktarmaktadır. Atölye/kitap kafeler de düzenledikleri etkinliklere dair bilgilendirme faaliyetlerini Instagram vasıtasıyla toplumsallaştırmaktadır. Dolayısıyla bu mekânların Instagram profilleri üzerinden oluşturdukları etkinlik gönderileri ve paylaştıkları görseller, bu kafelerin kamusal alan niteliğinin anlaşılması noktasında dikkate değer veriler sunmaktadır.

Bu çerçeveden hareketle, Hane Kafe ile Serüven Kitap Kafe'nin Instagram hesapları; gönderi, takipçi, takip sayıları ile profil kısmında yer alan hakkında bilgisine ve yine bu kısımda bir web sayfasına yer verilip verilmediğine bakılmıştır. Böylece Hane Kafe'nin 87 gönderisi, 4,060 takipçisi ve 984 takip ettiği profil olduğu dikkat çekerken Serüven Kitap Kafe'nin ise; 344 gönderisi, 1,893 takipçi sayısı, 28 takip ettiği hesap olduğu tespit edilmiştir. Hane Kafe'nin daha az paylaşım yapmasına karşın Serüven Kitap Kafe'den daha çok takipçisi olması, etkinliklerine dair gönderilerini daha düzenli ve kurumsal nitelikte paylaşmasıyla ilişkilendirilmiştir. Zaten Hane Kafe'nin Instagram profilinde yer alan "Taşbaşı'nda tarihi bir konakta kurulmuş etkinlik-kültür merkezi ve kafe" ifadesi, Hane Kafe'nin kamusalılık açısından bir misyon üstlendiğini ve kendisini bir tüketim mekânından ziyade kültür merkezi olarak tanımladığını göstermektedir.

Araştırmanın ikinci basamağını oluşturan tüketim kültürü teması çerçevesinde yeme-içme sunumu ve eğlence-kutlama kategorilerinde Hane Kafe toplamda 18; Serüven Kitap Kafe ise toplamda 71 içerik paylaşımında bulunmuştur. Dolayısıyla her iki kafenin de tüketim kültürüne yönelik gönderi paylaşımı yaptığı gözlemlenmiştir. Hane Kafe'nin Instagram hesabındaki toplam gönderi sayısının daha az olması iki kafe arasındaki sayısal farklılığın nedenini oluşturmaktadır. Ancak buna rağmen Serüven Kitap Kafe'nin ekseriyetle yeme-içme sunumu kategorisinde yoğun bir gönderi oluşturduğu tespit edilmiştir.

Araştırmanın kamusal alan ve kamusalılık teması altında toplanan verilerine bakıldığında Hane Kafe 22; Serüven Kitap Kafe 20 gönderi paylaşımında bulunmuştur. Buna ek olarak Hane Kafe'nin çocuklara yönelik 5 ve yetişkinlere yönelik de 5 adet masal dinletisi etkinliği gönderisi paylaştığı tespit edilmiştir. Ayrıca Hane Kafe'nin bir gönderisinde "(...) mekânımız sözlü kültürün yaşama-aktarıma mekânı ve bunu da sanat eşliğinde yapmaya hevesli! Kapımız herkese açık!" ifadesi, kamusal alan ve kamusallıkla doğrudan ilişkilidir. Ong (2003), sözlü kültürün sosyal bir pratik olarak düşünce ile yakın ilişkisine dikkat çekmektedir. Dolayısıyla sözlü kültür, düşünme edimiyle ilişkili olarak kamusal alanın işlerliğine katkı sunmaktadır.

Tüm bunların ışığında, incelenen Hane Kafe ve Serüven Kitap Kafe'nin Instagram hesaplarında yer alan etkinlik içerikleri ve gönderileri, kamusal alan ve kamusalılık çerçevesinde önemlidir. Çünkü Habermas'a göre (2013: 127-135; 305-324); sağlıklı bir kamusal alanın ve kamusalılığın oluşabilmesi için edebi bir

kamuya ihtiyaç söz konusudur. Hane Kafe ve Serüven Kitap Kafe de paylaştıkları yazarlık atölyesi, edebiyat etkinliği ve yazar ile okur buluşması gibi çeşitli etkinlik gönderileriyle bu yönde faaliyet gösterdiklerini ortaya koymuşlardır. İlâveten iki kafenin söyleşi ve seminer tarzında etkinlik gönderileriyle kamusal alanın konuşma ve eylemde bulunma özgürlüğü niteliğine (Berktaş, 2002: 99) karşılık gelen uygulamalar gerçekleştirdikleri tespit edilmiştir. Sonuç olarak Hane Kafe ve Serüven Kitap Kafe'nin kamusal alan ve kamusalılık bağlamında gerçekleştirdikleri etkinlikler, kent kamusalılığı ve kent kültürü için önemlidir.

İlâveten bu mekânların gerçekleştirdikleri kamusal etkinlikleri Instagram gönderileri oluşturarak paylaşımları, toplumsal anlamda bir farkındalık oluşturabilir. Böylece bireyler, egemen kafe konseptinin dışında kamusal akış yürütme pratiklerinin gerçekleştiği bu tarz mekânlarda sosyalleşerek kent kültürünün tüketim kısılacından kurtulmasına da katkı sunabilir. Sennett (2013: 190), mağaza vitrinleri ve çeşitli tüketim mekânlarıyla kamusal alanın bir alışveriş alanına dönüştüğüne vurgu yaparak böyle bir ortamda kamusal insanın da çöküşe uğradığına işaret etmektedir. Bu sürecin topyekûn tersine döndürülmesi zor olsa da atölye/kitap kafelerin etkinlik içerikleri mikro ölçekte katkı sunabilir.

Kitapların, sanatsal uygulamaların ve fikirsel söyleşilerin gerçekleştirildiği atölye/kitap kafeler; Habermas'ın (2004) tüm yurttaşlarının erişiminin garanti altında olduğu, herhangi bir kısıtlama olmaksızın kendilerini ifade edebildiği ve karşılıklı görüş alışverişinde bulunabildiği kamusal mekânsallığa dair vurgusuna karşılık gelmektedir. Toplumsal müzakerenin ve aydınlanmanın mikro ölçekte gelişme kaydedebileceği, bireylerin bir araya gelerek edebiyat, sanat ve bilgi temelli tartışmalarda yer alabileceği etkinlikler bilgiye dayalı bir deneyim sürecini yaygınlaştırma potansiyeli taşımaktadır. Benjamin'in (2013) hakiki deneyime karşılık gelen *Erfahrung* kavramı, belki de böylelikle yeniden işlerlik kazanacağı bir mecra elde edebilir.

Antik Çağ'da *agora* (pazar) ve meydanlarıyla, 18. yy.da Avrupa'da burjuva kamusalılığıyla, Osmanlı ve Cumhuriyet dönemindeki kahvehanelerle işlerlik gösteren kamusal alan tüketim kültürü ekseninde değişen kent kültürüyle kamusalılık niteliğinden uzaklaşmaktadır. Aklın yerini giderek hazza bırakması ve buna bağlı olarak bireyin kentte varlık göstermesinin yegâne yolunun tüketebilme pratiği sergilemesine bağlı hale gelmesi, kamusal müzakere ve diyalog zeminini anlamsızlaştırmaktadır. Dolayısıyla Cumhuriyetin 100. yılında, kent çerçevesinde mikro kamusal alanlar olarak önemli bir misyon üstlenen atölye/kitap kafelerin çoğalması, kent sakinlerinin tüketim mekânlarından ziyade bu tarz kafelerde bir araya gelmeleri ve kent kültürüne katkı sunan etkinliklere katılmaları; kentlerin geleceği, kent çerçevesinde dolayımlanan demokratik değerler ve en nihayetinde de ulusal çerçevede kültürel hafızanın yaşaması ve sağlamlaşması bakımından önemlidir.

Etik Standart ile Uyumluluk

Çıkar Çatışması: Yazar, herhangi bir çıkar çatışmasının olmadığını beyan eder.

Etik Kurul İzni: Bu çalışma için etik kurul iznine gerek yoktur.

Finansal Destek: Bu çalışmada finansal destek alınmamıştır.

Teşekkür: Yazar, metinde kullanılan yazılı, sözlü ve görsel materyalin müelliflerine ayrı ayrı teşekkür eder.

KAYNAKÇA:

Adıgüzel, Y. (2016). *Göç Sosyolojisi*. Ankara: Nobel Yayın.

Arendt, H. (1994). *İnsanlık Durumu*. İstanbul: İletişim Yayınları.

Aristoteles. (2007). *Nikomakhos'a Etik*. Ankara: BilgeSu Yayıncılık.

- Baudrillard, J. (2014). *Simülakrlar ve Simülasyon*. Ankara: Doğu Batı Yayınları.
- Begel, E., E. (2014). Kentlerin doğuşu, *Cogito* 8, 7-17.
- Benevolo, L. (1995). *Avrupa Tarihinde Kentler*. İstanbul: Afa Yayınları.
- Benjamin, W. (2013). *Pasajlar*. İstanbul: Yapı Kredi Yayınları.
- Benjamin, W. (2012). *Son Bakışta Aşk*. İstanbul: Metis Yayınları.
- Berktaş, F. (2002). Heidegger ve Arendt'te özgürlük: Bir kesişme noktası, (der.) Keyman, E., F. *Liberalizm, Devlet, Hegemonya* (s. 88-104), İstanbul: Everest Yayınları.
- Calhoun C. (1993). Civil society and the public sphere. *Public Culture*, 5, 267-288.
- Childe, G. (1990). *Tarihte Neler Oldu*. İstanbul: Alan Yayıncılık.
- Choi, J.R., & Lim, D., G. (2014). A study of methods to use local communities through book cafes. *International Journal of Smart House*, 8(1), 61-70.
- Christie, E. (2009). A bookstore-café: An exploration of the blurring of the public and private spheres. *Kaleidoscope: A Graduate Journal of Qualitative Communication Research*, 8(1), 2.
- Clasen, J. (2003). Towards a new welfare state or reverting to type? some major trends in british social policy since early 1980s. *The European Legacy* 8(5). (20 Temmuz 2023 tarihinde http://www.law.ed.ac.uk/_data/assets/pdf_file/0019/9019/Legacy2003.pdf adresinden alınmıştır).
- Coulter, K. (2009). Women, poverty policy, and the production of neoliberal politics in Ontario, Canada. *Journal of Women, Politics & Policy* 30(1), 23-45.
- Ediz, İ. (2008). *Osmanlı'dan Cumhuriyet'in ilk yıllarına kahvehaneler ve sosyal değişim*. *Sakarya Üniversitesi Fen-Edebiyat Dergisi*, 8(1), 179-189.
- Einwohner, R.L., Rochford, E. (2019). After the March: Using Instagram to Perform and Sustain the Women's March. *Sociological Forum*. Vol. 34, No. S1, 1090-1111.
- Ekinci, İ. (2022, 27 Haziran). Kahvede kıran kırana rekabet var, sekiz yabancı yarısına hâkim, yerliler yükseliyor. *Dünya Gazetesi*. (16 Temmuz 2023 tarihinde <https://www.dunya.com/sectorler/kahvede-kiran-kirana-rekabet-var-sekiz-yabanci-yarisina-hakim-yerliler-yukseliyor-haberi-424239> adresinden alınmıştır)
- Gül, S., S. (2004). *Sosyal Devlet Bitti Yaşasın Piyasa*. Ankara: Etik Yayınları.
- GYODER (2023). 2023 yılı 1. çeyreği itibariyle Türkiye'deki mevcut alışveriş merkezi arzı 453 alışveriş merkezinde 14 milyon m² seviyesini geçmiştir. (17 Temmuz 2023 tarihinde <https://gyodergosterge.com/detay/avm#:~:text=2023%20Yılı%201.Çeyreği%20itibariyle,14%20Milyon%20m%20Seviyesini%20Geçmiştir> adresinden alınmıştır).
- Habermas, J. (Ed.) (2004), Kamusal Alan. (Ed.) M. Özbek. *Kamusal Alan* (s. 95-103), Hil Yayınları, İstanbul.
- Habermas, J. (2013). *Kamusallığın Yapısal Dönüşümü*. İstanbul: İletişim Yayıncılık.

- Hane Kafe Ordu [@hanecafeordu]. (t.y.). [Instagram Profili]. Instagram. (21 Temmuz 2023 tarihinde <https://www.instagram.com/hanecafeordu/> adresinden alınmıştır).
- Hansen, M. (2004). Yirmi yılın ardından Negt ve Kluge'nin "kamusal alan ve tecrübe"si: değişken karşımlar ve genişlemiş alanlar M. Özbek (Ed.), *Kamusal Alan* (s.141-181). İstanbul: Hil Yayın.
- Herman, C. vd. (2022). #fridaysforfuture – What does Instagram tell us about a social movement? *Journal of Information Science*.
- Işık, O. & Pınarcıoğlu, M., M. (2015). *Nöbetleşe Yoksulluk*. İstanbul: İletişim Yayınları.
- Kayalı, S. (2021). *Mekân sosyolojisi bağlamında kitap kafelerin insan ve mekân etkileşimi açısından incelenmesi: Ankara örneği*. [Yüksek lisans tezi, Marmara Üniversitesi] (10 Haziran 2023 tarihinde <https://openaccess.marmara.edu.tr/entities/publication/68edee33-3d4f-465c-a58e-d93716faef1d> adresinden alınmıştır)
- Kömeçoğlu, U. (2009). Homo Ludens ve Homo Sapiens Arasında Kamusalılık ve Toplumsallık: Osmanlı Kahvehaneleri. A. Yaşar (Ed.) *Osmanlı Kahvehaneleri: Mekân, Sosyalleşme, İktidar*. İstanbul: Kitap Yayınevi.
- Lees, L., Slater, T., & Wyly, E. (2007). *Gentrification*. New York: Routledge.
- Lefebvre, H. (2014). *Mekânın Üretimi*. İstanbul: Sel Yayıncılık.
- Marcuse, H. (1990). *Tek Boyutlu İnsan*. İstanbul: İdea Yayınları.
- Marks, K. & Engels F. (2015). *Komünist Manifesto*. İstanbul: Zeplin Kitap.
- Marks, K. (2000). *1844 El Yazmaları*. İstanbul: Birikim Yayınları.
- Mundt, M. vd. (2018). Scaling Social Movements Through Social Media: The Case of Black Lives Matter. *Social Media + Society*. October-December 2018, 1-14.
- Ong, W. (2003). *Sözlü ve Yazılı Kültür, Sözü'nün Teknolojikleşmesi*. İstanbul: Metis Yayınları.
- Oskay, Ü. (1994). Kent ve kentlilik üzerine. *Varlık*, 1036, 2-7.
- Safi, İ. (2018). Cumhuriyet döneminde kahvehanelerin mekânsal işlevselliği ve siyasal figür olarak kahvehaneler. *Çankırı Karatekin Üniversitesi İktisadi ve İdari Bilimler Fakültesi Dergisi*, 8 (2), 293-304. DOI: 10.18074/ckuiibfd.473612
- Savut, E. (2016). Kültür endüstrisi: kamusal alanın tüketimi. *Pamukkale Üniversitesi Sosyal Bilimler Enstitüsü Dergisi*, 23, 15-28. (21 Temmuz 2023 tarihinde <https://dergipark.org.tr/en/pub/pausbed/issue/34747/384261> adresinden alınmıştır).
- Sencer, Y. (1979). *Türkiye'de Kentleşme*. Ankara: Kültür Bakanlığı Yayınları.
- Sennett, R. (2013). *Kamusal İnsanın Çöküşü*. İstanbul: Ayrıntı Yayınları.
- Sennett, R. (2002). *Ten ve Taş-Batı Uygarlığında Beden ve Şehir*. İstanbul: Metis Yayınları.
- Serüven Kitap & Kafe [@seruvenkitapkafe]. (t.y.). [Instagram Profili]. Instagram. (21 Temmuz 2023 tarihinde <https://www.instagram.com/seruvenkitapkafe/> adresinden alınmıştır).

Shirky, C. (2008). *Here comes everybody: The power of organizing without organizations*. New York: Penguin Press.

Sudi, N. (1997). *Küllük Anıları*. Ankara: Karşı Yayınları.

Şahin-Kazıcı, C. (2021, 6 Şubat). Millet kıraathanesi ve kitap kafe. Aydın Denge. 28 Haziran 2023 tarihinde <https://www.aydindenge.com.tr/yazi/cemre-sahin-kazici-yuksekmimar/06/02/2021/millet-kiraathanesi-kitap-kafe> adresinden alınmıştır:

Şenses, F. (2017). *İktisada (farklı bir) Giriş*. İstanbul: İletişim Yayınları.

Tuzcu G. (2019). Günümüzde masal anlatıcıları ve yeni masalların üretilmemesi sorunu. *Gazi Türkiyat*, (24), 199-207.

Türk Dil Kurumu. (t.y.). Kent. İçinde *Güncel Türkçe Sözlük*. (19 Haziran 2023 tarihinde <https://sozluk.gov.tr> adresinden alınmıştır).

Varol, A. (2010). Bilgi toplumunda kamusal alan. *Sosyal Bilimler Dergisi*, (1), 121-129.

Veblen, T. (1915). *The Theory Of The Leisure Class*, New York: The Macmillan Company. (28 Temmuz 2023 tarihinde <http://moglen.law.columbia.edu/LCS/theoryleisureclass.pdf> adresinden alınmıştır).

Yıldırım, A. & Şimşek, H. (2011). *Sosyal Bilimlerde Nitel Araştırma Yöntemleri*. Ankara: Seçkin Yayınevi.

EXTENDED SUMMARY

Research Problem:

The purpose of the study emerges with the redevelopment of micro public spheres in the city and culture, which has transformed the framework of consumption practices in the 100th anniversary of the Republic.

Research Questions:

Can workshop/book cafes stand out as micro public sphere within the framework of the city whose public sphere quality has weakened by transforming into a consumption sphere in the context of consumption culture? What is the relation level of the event posts shared by workshop/book cafes on Instagram to public sphere and publicity?

Literature Review:

In the literature review, While Kayalı's (2021) master's thesis titled *Examining The Relationship Between Human and Space In The Context Of Sociology Of Space Through Book Cafes: The Case Of Ankara* draws attention as a study based on human-place interaction in the sociological context, Christie's (2009) *A Bookstore-Café: An Exploration His article of The Blurring of The Public and Private Spheres* focuses on the blurring of the boundaries between public and private spheres, based on the fact that book cafes have a spatial feature where both work and non-business activities can coexist. However, no research has been found that examines the potential of workshop/book cafes to be a public sphere directly and to be a publicity. This study is based on the public sphere approaches in Aristotle's (2007) *Nicomachean Ethics*, Arendt's (1994) *The Human Condition*, Habermas's (2013) *Structural Transformation of Public Sphere* and Sennett's (2013) *The Fall of the Public Man*. It explains the process of transformation into a public sphere and the connection between the public sphere and the city. Following the establishment of this connection, the issue of the city and public sphere is discussed within the framework of Turkey in the 100th anniversary of the Republic. Then, the workshop/book cafe concept, which draws attention as a public sphere in today's cities, is evaluated.

Methodology:

Content analysis was used as a method in the research. The data collected with this method, on the axis of the theoretical concepts of the study, *food-beverage presentation* and *entertainment-celebration* categories under the theme of *consumption culture* and under the title of *public sphere and publicity, authoring workshop-literature activity- author and reader meeting, instructive and informative seminar-interview-practice* and *art exhibition* analyzed within the framework of the categories. Thus, the findings obtained within the scope of the research were associated with the theoretical framework by making a descriptive content analysis. While the universe of the work is determined as the event posts shared by the workshop/book cafes via Instagram; The research was limited to the Instagram accounts of cafes of this nature in the Altınordu district of Ordu province and the posts shared until 25 August 2023. However, in this context, it has been observed that there are only two cafes in Ordu, namely Hane Kafe and Serüven Kitap Kafe, which correspond to the workshop/book cafe example. Therefore, the Instagram accounts of these two cafes were taken as the sample of the study. In this context, the Instagram posts of the two cafes, which are thought to both correspond to the consumption culture and contribute to the public discussion and the formation of the public sphere, have been analyzed by content analysis.

Results and Conclusions:

Within the scope of the research, primarily the Instagram accounts of Hane Kafe and Serüven Kitap Kafe; the number of posts, followers, and the number of followers and the information about the profile section and whether a web page is included in this section were checked. As a result, it is noteworthy that Hane Kafe has 87 posts, 4,060 followers and 984 profiles, while Serüven Kitap Kafe; It has been seen that he has 344 posts, 1,893 followers, and 28 accounts he follows. In addition, the phrase "activity-culture center and cafe established in a historical mansion in Taşbaşı" in Hane Kafe's information on its Instagram profile indicates that Hane Kafe acts more consciously in terms of publicity. Within the framework of the theme of consumer culture, Hane Kafe has 18 in total in the categories of food-beverage presentation and entertainment-celebration; On the other hand, Serüven Kitap Kafe shared 71 contents in total. Therefore, it has been observed that both cafes share posts about consumption culture. The fact that the total number of posts on Hane Kafe's Instagram account is less is the reason for the numerical difference between the two cafes. However, despite this, it has been determined that Serüven Kitap Kafe has created an intense post in the category of food and beverage presentation. Within the scope of the theme of public sphere and publicity, Hane Kafe 22; Serüven Kitap Kafe shared 20 posts. In addition, it was seen that Hane Kafe shared 5 fairy tale recital activity posts for children and 5 for adults. In a post by Hane Kafe, "(...) our place is a place of living-transferring oral culture, and it is eager to do it in the company of art! Our door is open to everyone!" expression is directly related to the public sphere and publicity. As a result, various event posts by Hane Kafe and Serüven Kitap Kafe, such as writing workshop, literary activity, and writer and reader meeting, reveal that they operate within the framework of the literary public. Therefore, the activities of Hane Kafe and Serüven Kitap Kafe in the context of public sphere and publicity are important in the context of urban publicity and urban culture. In the 100th anniversary of the Republic, the proliferation of workshops/book cafes of this nature, which assumed an important mission as micro-public sphere within the framework of the city; It is important not only for the cultural future of the cities, but also for the spread of democratic values and the consolidation of cultural memory in the national framework.