

NAHÇIVAN'IN KUYUMCULUK TARİHİ

Togrul HALİLOV*

Öz

Kuyumculuk metal işleme sanatının başlıca alanlarından birini oluşturmaktadır. Taş işleme, seramikçilik, kemikçilik gibi kuyumculuk sanat alanının da eski tarihi vardır. Bu nedenle dünyadaki tüm eski dönem yapılarında olduğu gibi Nahçıvan'da da hayli miktarda kuyumculuk memulu bulunur. Makalede MÖ VI-I bin yıllarda kuyumculuğun durumu araştırılmıştır. Nahçıvan'ın eski çağa ait arkeolojik yerleşimlerinde bulunan metalden yapılmış süs eşyaları tiplerine göre gruplanmış, kuyumculuğun Nahçıvan'ın eski sanat alanlarından biri olduğu belirtilmiştir.

Anahtar Sözcükler: Kuyumculuk, Nahçıvan, arkeolojik malzemeler, süs eşyalar.

THE HISTORY OF JEWELLERY OF NAKHCHIVAN

Abstract

Jewellery is one of the main areas of metal art. As a stone processing, pottery, bone crafts, jewellery also has an ancient history. Therefore ancient monuments all over the world, as well as a large quantity of jewellery found in Nakhchivan. In the article it has been learnt the situation of Nakhchivan jeweler in VI-I millenniums B.C. The decoration things, which has been found in Nakhchivan monuments of the ancient period, has been grouped according to the type, it has been identified that jewellery is one of the ancient craft of Nakhchivan.

Keywords: Jeweler's art, Nakhchivan, archaeological materials, jewelry.

Giriş

Değerli metal ve taşların herhangi sihirli bir güce sahip olduğunu düşünen eski insanlar onların üzerlerinde olması ile çeşitli tehlikelerden korunabilir olduklarını düşünmüşlerdir. Bu nedenle, dünya arkeolojisinde en eski kuyumculuk memulu metalin keşfinden de önceki döneme ait edilir. Yapılan arkeolojik araştırmalar sırasında dünyada en eski kuyumculuk memulu Afrika'da Blombos mağarasında bulunmuştur. 75 bin yıldan fazla yaşı olan bu kuyumculuk memulunu balıkkulağından yapılmış boncuklar oluşturuyor. Nahçıvan'daki arkeoloji yerleşimlerden-bulunan MÖ VI-I binyıllara ait süs eşyaları bu bölge kuyumculuk tarihinin anlaşılmasında önemli yer tutmaktadır. Kuyumculuk memulları akik, hamur, firuze gibi taşlardan, bakır ve tunçtan yapılmış çeşitli biçimlerde üretilen takılardan oluşmaktadır.

* Dr., Azerbaycan Millî İmler Akademiyası Nahçıvan Bölümü, x.toqrul@gmail.com.

I. Kalkonitik Çağı Süs Eşyaları

Azerbeycan'ın tüm topraklarında olduğu gibi Nahçıvan Özerk Cumhuriyeti topraklarında da, metal işlemenin yeni başlaması nedeniyle kuyumculuk, Kalkonitik çağda henüz bağımsız bir sanat alanı hâline gelmemiştir. Bu çağda akik, hamur, firuze gibi değerli taşlarla birlikte bakırdan boncuklar ve iğneler üretilmiştir. Bu döneme ait olan süs eşyaları I Kültepe ve Ovçulartepesi yerleşimlerinin Kalkonitik çağ tabakalarında bulunmuştur. I Kültepe yerleşiminde ele geçen iki bakır boncuk basit biçimlendirilmiştir (Abibullayev, 1982, s. 78, 79).

II. Erken Tunç Çağı Süs Eşyaları

Nahçıvan Özerk Cumhuriyeti topraklarında yerel bakır ve gümüş yataklarının mevcut olması bu bölgede kuyumculukun gelişimine ortam yaratmıştır. II Kültepe Erken Tunç Çağ tabakasında bulunan metal ergitme fırını ve metal işleme atölyesinin kalıntıları, bu sanatın gelişimine ilişkin kanıtlar sunmuştur. Bu çağa ait tunçtan üretilen basit biçimlendirilmiş ve bezenmemiş süs eşyaları arasında II Kültepe'de iğne, yassı biçimli bilezik ve yüzük parçaları, I Kültepe'de de iğneler yer almaktadır (Bahşeliyev, 2004, s. 42, 43) (tab. I. 1, 2, 3).

III. Orta Tunç Çağı Süs Eşyaları

Orta Tunç çağında metal işlemede kaydedilen gelişim, bu sanatı bağımsız bir alan hâline gelmiştir. Bölgede Orta Tunç çağından itibaren süs eşyaları çeşitlenmeye ve kalitesi artmaya başlamıştır. Kızılburun, Şahtahtı, Çalhankale'de çok sayıda ve çeşitli biçimlerde bilezikler, iğneler, boncuklar, yüzükler, küpeler ve benzeri eserler ele geçmiştir. Tunç iğneler basit, üzeri çift çizgili ve kertme desenlerle bezeli, porselen, piramit başlıklı, beş çıkıntılı olmak üzere çeşitli temel tiplere ayrılmaktadır (tab. I, 4-14). Bunların bir grubu biçim ve özelliklerine göre Nahçıvan'ın Son Tunç-Erken Demir çağı yerleşimlerinde ele geçen bir grup iğneye benzerlik göstermektedir.

IV. Son Tunç-Erken Demir Çağı Süs Eşyaları

Önceki dönemlerle kıyaslandığında, Son Tunç-Erken Demir çağı yerleşimlerinde çok sayıda ele geçen süs eşyaları arasında boncuklar, alınlık, saç boruları, küpeler, kolyeler, gerdanlıklar, düğmeler, iğneler, pilekler ve benzeri eserler yer almaktadır. Bunlar göğüs veya boyun süsleri, giysi süsleri, kol süsleri ve ayak süsleri olmak üzere gruplanmaktadır.

4.1. Boncuklar: En yaygın ele geçen eser grubunu oluşturan boncuklar akik, firuze, dentalium, sprea, konis tipli deniz hayvanlarının kabuğundan, camdan, tunçtan ve demirden

üretimiştir. Bunlar balon şekilli, küçük parçalar hâlinde (tab. II), çoğu basit yöntemlerle üretilmiş. Bazılarının üzeri kazıma yöntemi ile çeşitli geometrik desnelere (kırık, dalgalı çizgiler, açılar vb.) süslenmiştir (tab. II, 1-4). Azerbeycan'ın akik yatakları bakımından zengin olması nedeniyle boncukların çoğu akik taşından üretilmiştir (Kaşkay vb. 1973, s. 96). Sayıca çoğunluğu oluşturan ikinci grup boncuklar, beyaz renkli hamurdan yapılmıştır.

Nahçıvan'ın Son Tunç-Erken Demir Çağı yerleşimlerinde yüzeyi mavi sırla kaplanmış ya da camdan, "Cupraea", "Dentalium" tipi balık yüzgeçlerinden üretilmiş boncuklar, az sayıda ele geçmiştir. Mavi sırlı ve cam boncuklar Kızılburun, Şahtahtı, Çalhankale (Aliev, 1966, s. 15) Demyeler'de (Halilov, 2007, s. 114-118). (tab. II, 1, 3), "Cupraea", "Dentalium" tipi balık yüzgeçlerinden üretilen boncuklar Sarıdere ve Kolanı'da bulunmuştur (Bahşeliyev, 2002, çizim 16, 23-3) (tab. I, 4). Mavi sırlı ve hamurdan üretilen boncuklar yerel üretilmeyen, Ön Asya ve Mısır kökenli buluntulardır. "Cupraea" tipi balık yüzgeçlerinin Hint Okyanusu'ndan getirildiği ve para birimi olarak kullanıldığı belirtilmiştir (Caferov, 2000, s. 162). Doğal volkanik cam olan devegözü taşı (obsidian) en eski dönemlerden beri bilinmekle birlikte, yapay cam Çin'de MÖ V-III. yüzyıllarda, Roma'da MÖ I. yüzyılda, Azerbeycan'da ise MÖ I-II. yüzyıllarda üretilmiştir (ASE, 1987, s. 586). Gürcistan'da ele geçen cam süsler MÖ III. binyılın sonu-II binyılın öncesine, Haçbulak, Şamhor, Celilabad (Ahmedov, 1989, s. 73, 74), Dovşanlı, Hocalı, Borsunlu, Bayımsorov'da (Djafarov, 1984, s. 50) bulunanlar MÖ X-XI. yüzyıllara, Demyeler (Halilov, 2007, s. 115), Şahtahtı ve Kızılburun'da bulunanlar MÖ III-II. binyıla tarihlenmiştir (Aliyev, 1966, s. 15.). Camın ilk üretimine ilişkin çeşitli görüşler ileri sürülmüştür. Araştırmacıların çoğu çamın ilk vatanının Mısır, bir kısmı ise Babil olduğunu ifade etmişlerdir. En eski cam örneği Mısır'da MÖ IV-I. binyıla ait mezarlarda ele geçmiş, ancak, üretim yerinin Mısır olup olmadığı kesinlik kazanmamıştır. Doğu Filistin'de tespit edilen, cam üretilen ilk fırın da MÖ III. binyılda kullanılmıştır. İlk renkli sır (glasur) MÖ 2800 yılında bu bölgede kullanılmıştır. 1891-1892 yıllarında Mısır'da arkeolojik kazılar yapan F. Petri, en eski cam üretim merkezinin Mezopotomyanın kuzey bölümü olduğunu öne sürmektedir.

4.2. Takılar: Nahçıvan'ın Son Tunç-Erken Demir Çağ yerleşimlerinde (Sarıdere, Kolanı, Kızılburun, Kumluk vb.) çeşitli biçimlerde süs eşyaları bulunmuştur. Bunlar alınlık, saç boruları, küpelerden ve diğer eserlerden oluşmaktadır.

4.2.1. Alınlıklar (Takılar): Bunlar biçim ve özelliğine göre iki temel tipe ayrılır. Birinci tipe uçları dışa katlanmış, dairesel biçimli alınlıklar bulunur (tab. II, 5). Sarıdere (Bahşeliyev, 2002, s. 28), Kızılburun (Seyidov, 1995, resm 12, 11) nekropollerinde bulunmuş

alınlıkların hepsi dövme yöntemi ile yassı biçimli yapılmasına rağmen, bazı farklı özelliklere sahiptirler. Sarıdere nekropolünde bulunan iki alınlığın ortasına küçük delikler açılmıştır. Bunların birinin üzeri dövme noktalarla bezenmiş, diğer alınlık bezenmemiştir. Kızılburun nekropolünde bulunan alınlık basit biçimlendirilmiş, delik açılmamış ve bezenmemiştir (tab. II, 6). Sarıdere ve Kızılburun alınlıklarının benzerleri Gadabey, Genceçay (Nerimanov, 1958, s. 58) ve Kuşçu'da (Qumel, 1941, s. 134) bilinmektedir.

İkinci alınlık tipinin uçları düz yapılmıştır (tab. II, 7, 8). Kolanı (Bahşaliyev, 2002, s. 44) ve Kumluk (Halilov, 2008, s. 98-103) yerleşimlerinde bulunan bu tip alınlıklar birinci tipe giren alınlıklar gibi dövme yöntemi ile lent biçimli üretilmesine karşın, bazı farklı özellikler taşımaktadır. Kolanı nekropolünde ele geçen alınlığın uçları yuvarlaktır, üzeri kazıma ve künye biçimli desenlerle süslenmiştir (tab. II, 7). Kumluk nekropolünde bulunan alınlığın uçları kesilmiş ve bezenmemiştir (tab. II, 8). Bu tip alınlıkların benzerleri Mingçeşvir (Aslanov *vb.*, 1959, s. 20, tab. XVII), Dolanlar, Haçbulak'ta (Munçaev, 1975, s. 63) ele geçmiştir.

4.2.2. Saç Boruları: Saç boruları süs eşyaları arasında özel bir yer tutmaktadır. Alınlıklardan farklı olarak bunlar, genellikle küçük örgülerin toplanmasında kullanılmıştır. Azerbaycan'dan farklı olarak Nahçıvan'da az sayıda ele geçen (III Sarıdere, Kolanı, Boyahmed). Saç boruları biçim ve özelliklerine göre iki temel tipe ayrılmaktadır.

Birinci tip olarak adlandırılan basit biçimli, ince metal levhadan yapılmış ve bezenmemiş saç borusu (tab. II, 9), Kızılburun nekropolünde bulunmuştur (Seyidov *vb.* 1995, resm 13, 28). İkinci tip saç borularına ince tunç telin birbirine sarılması ile zigzag biçimi verilmiştir (tab. II, 10). Bunlar Sarıdere ve Kolanı nekropollerinde ele geçmiştir. Her iki tipin benzerleri Çavdar (Sadikzade, 1971, tab. V, 7, 9), Daşkesen, Gadabey, Karabağ (Muradova, 1968, s. 55) ve Mingçeşvir'den (Aslanov *vb.*, 1959, tab. XXI, 28) bilinmektedir.

4.2.3. Dairesel levhalar: Başa takmak için arkasına tunç tel lehimlenen dairesel levhalar (tab. II, 11, 12), Nahçıvan'ın en eski süs eşyaları arasında yer almaktadır. Üzerlerine bir (tab. I, 11) ya da iki delik (tab. II, 12) açılan bu levhaların bazılarının üzeri üçgenlerden oluşan ağlarla bezelidir (tab. II, 11). Boyahmed (Novruzlu *vb.*, 1993, s. 23) ve Kolanı'da (Bahşaliyev, 2002, s. 45) ele geçen örneklerin benzerleri Çavdar, Gadabey ve Haçbulak'ta (Sadikzade, 1971, tab. V, 1-6) bulunmuştur.

4.2.4. Kúpeler: Nahçıvan'ın Son Tunç-Erken Demir Çağ yerleşimlerinde (III Sarıdere, Kolanı, Boyahmed, Hakkıhlık ve Demyler'de Kumluk *vb.*) bulunan kúpeler biçim ve

özelliklerine göre altı tipe ayrılmaktadır. Birinci tipe giren, uçları geriye kıvrılarak katlanmış, bezemesiz küpeler (tab. II, 13) Sarıdere (Bahşeliyev, 2002, s. 23), Muncuklutepe (Aslanov *vb.*, 2003, tab. LXVII, 2) ve Şahtahtı (Aqayev, 2002, tab. XXXIII, 14, 22) yerleşimleri ile Azerbaycan'ın diğer merkezlerinde çok sayıda ele geçmiştir. İkinci tip küpelerin uçları açık biçimde yapılmıştır (tab. II, 14). Sarıdere, Kolanı (Novruzlu *vb.*, 1992, s. 44, 65), Boyahmed (Novruzlu *vb.*, 1993, s. 18), Demyeler (Bahşeliyev, 2006, s. 84-93), Muncuklutepe, Mardangöl (Aslanov *vb.*, 2003, tab. XXXII, 1, 6-8; tab. LVIH, 8) nekropollerinde bulunan bu tip küpelerin bazıları bezelidir ve bir gruba akik, hamur ve balık yüzgecinden boncuklar takılmıştır (tab. II, 15, 16). Üçüncü küpe tipi uçları bitişik veya birbirinin üzerine bindirilmiş biçimdedir (tab. II, 15, 16, 17). Sarıdere, Kolanı (Bahşeliyev, 2002, s. 28, 43), Boyahmed (Novruzlu *vb.*, 1993, s. 22), Demyeler (Bahşeliyev, 2006, s. 90) ve diğer eski mezarlıklarda bulunan bu tip küpelerin bazılarında üzerine akik, hamur ve balık yüzgecinden boncuklar takılmış (tab. II, 17, 18), diğer bir grup düz bırakılmıştır.

Dördüncü küpe tipinin uçları burma yöntemi ile yapılmış, bazılarında akik, hamur ve balık yüzgecinden boncuklar takılmıştır. Bir grubunun iki (tab. I, 19), bazılarının bir ucu (tab. II, 20, 21, 22, 23) burulmuştur. Bir ucu burularak halka biçimine düşürülmüş küpelerden çoğunluğunun diğer ucu düzdür. Bazı örneklerde uçlarından biri dövülerek yassıltılarak spiral biçiminde sarılmış, ayrıca ince tunç telden üretilmiş zigzag halkalar takılmıştır (tab. II, 22, 23). Bu tip küpeler Nahçıvan'da Muncuklutepe (Aslanov *vb.*, 2003, tab. LV, 17-19), Kolanı ve Sarıdere (Bahşeliyev, 2002, s. 28, 43) nekropollerinde bulunmuştur. Beşinci küpe tipi zigzag biçimde yapılmıştır (tab. II, 24). Kızılburun (Seyidov *vb.*, 1995, resm 13, 6), Kumluk (Halilov, 2008, s. 98-103) gibi nekropollerde ele geçen bu tip küpelerin benzerleri Mingçeçevir, Hanlar (Aslanov *vb.*, 1959, s. 81, 94; tab. XVII, 21, 28), Nadirbey Tepesi (Muradova, 1968, tab. II, 6), Gedebey, Hocalı, Çavdar'dan (Kuşnareva, 1959, s. 375) da bilinmektedir.

4.3. Göğüs ve ya boyun süsleri: Nahçıvan'ın süs eşyaları arasında kolye ve gerdanlıklar önemli yer tutmaktadır.

4.3.1. Kolyeler: Kolyeler biçimlerine göre beş tipe ayrılmaktadır. Birinci tip kolyeler dökme (tab. II, 25) ve dövme (tab. II, 26) yöntemi ile spiral biçimli üretilmiş, bazıları üçgen biçimli ağlarla bezenmiştir. Bu tipe giren örnekler III Sarıdere, Kolanı (Bahşeliyev, 2002, s. 29, 45), Merdangöl ve Muncuklutepe'de (Aslanov *vb.*, 2003, s. 52, 55) ele geçmiştir.

İkinci kolye tipi Kızılburun nekropolünden ele geçen (Abibullav, 1982, tab. XXXII, 10), dairesel tunç tabakadan dövme yöntemi ile üretilen dairesel kolyelerden oluşur (tab. II, 27). Üzeri üçgenlerden oluşan geometrik desenlerle de bezenen disk biçimli bu kolyeler Güney Kafkasya'dan (Hanlar, Çavdar, Mingçeşvir, Dolanlar *vb.*) bilinmektedir (Sadikzade, 1971, tab. VIII, IX, X), Kızılburun nekropolünde bulunan dairesel kolyelerin benzerleri de Ortadoğuda, Önasya'da yaygındır (Merpert *vb.*, 1977, s. 154-156).

Üçüncü tip olarak adlandırılan hilal biçimli kolyelerin (tab. II, 28) üzerine veya arkasına, boyuna asmak için birer halka lehimlenmiştir. Kolanı (Bahşeliyev, 2002, resm 16, 5) ve Kızılburun (Meşaninov, 1926, tab. XXXII, 11, 21) nekropollerinde ele geçen bu tipin benzerleri Genceçay (Nerimanov, 1958, s. 93), Çavbdar (Şarifov, 1928, s. 240) ve Kuşçu'da (Qumel, 1941, s. 133) tespit edilmiştir. Dördüncü tipi oluşturan, döküm yöntemi ile üretilmiş kuş biçimli kolyeler (tab. II, 29, 30) Sarıdere, Kolanı (Novruzlu *vb.*, 1992, s. 57, 65) ve Kızılburun'da (Abibullav, 1982, tab. XXXII, 12) ele geçmiştir. Bunların bir grubu ayaklı, bazıları ayaksız, bazıları da üçgenlerden ve küçük dairelerden oluşan ağlarla süslenmiştir. Üzerine boyundan asmak için bir veya iki delik açılmış olan bu kolyelerin benzerlerine Nahçıvan'ın yanı sıra Çavdar, Şamhor (Şarifov, 1928, s. 254) ve Kuşçu (Qumel, 1941, s. 115) yerleşimlerinde rastlanmıştır.

Beşinci tipe çingirak biçimli kolyeler girmektedir (tab. II, 31, 32). Çoğunun üzeri üçgen, açılı biçimli ağlarla bezeri olan örnekler Sarıdere (Bahşeliyev, 2002, resm 16, 3, 4, 9) ve Kızılburun (Meşaninov, 1926, s. 220) nekropollerinden bilinmekte, biçim ve özelliklerine göre Mingçeşvir, Dolanlar ve Çavbdar (Sadikzade, 1971, tab. XIII, 11, 17) yerleşimlerinin malzemesine benzerlik göstermektedir.

4.3.2. Gerdanlıklar: Nahçıvan'ın Son Tunç-Erken Demir Çağı yerleşimlerinde (I Boyahmed, Sarıdere, Kolanı, Kızılburun, Culfa) bulunan gerdanlıklar biçim ve özelliklerine göre beş tipe ayrılmaktadır.

Birinci tipin uçları dışı doğru dairesel biçimde üretilmiştir (tab. II, 33, 35). Bunların bir kısmı dökme yöntemi ile yapılmış, yüzeyleri kesme yöntemi ile bezenmiştir. Bazı örneklerle akik ve hamur boncuklar takılmış, bazıları kazıma desenlerle süslenmiştir (tab. II, 35). Boyahmed (Novruzlu *vb.*, 1993, s. 22), Karabağlar, Kalacık (Seyidov, 1985, s. 320-321) gibi yerleşimlerde bu tip kolyeler bulunmuştur.

İkinci tip Kızılburun (Bahşaliyev, 2005, s. 66) nekropolünde bulunan yılan biçimli örnekten oluşmaktadır (tab. II, 36). Üçüncü tip ince tunç telden üretilmiş ve akik, hamur, balık yüzgecinden boncuklar takılmıştır (tab. II, 37, 38). Demyeler (Bahşaliyev, 2006, resim 5, 3), Muncuklutepe, Mardangöl (Aslanov Kardeşhan *vb.*, 2003, tab. LV, 20, 21) gibi yerleşimlerde ele geçen bu tip gerdanlıkların bazılarının bir veya iki ucu dövülerek yassıltılarak spiral biçiminde sarılmıştır. Bu tip takılar Güney Kafkasya'da yaygındır.

4.4. Giysi süsleri: Nahçıvan antik süs eşyalarının bir grubunu düğmeler, iğneler ve pilekler oluşturmaktadır.

4.4.1. İğneler: Nahçıvan'da Orta Tunç çağı ve Son Tunç-Erken Demir çağı yerleşimlerinde yaygın olarak ele geçen iğneler, biçim ve özelliklerine göre sekiz tipe ayrılmaktadır (tab. III).

Birinci tip Culfa (Aliyev, 1968, s. 83) ve Karabağlar'da (Seyidov, 1985, s. 320-321) ele geçen yuvarlak başlıklı iğnelere (tab. III, 6, 10, 12), İkinci tip dairesel başlıklı iğnelere (tab. III, 4, 11) oluşmaktadır. Bazılarının gövbelerine delik açılmış (tab. II, 11), bazıları kesme çizgilerle bezenmiş (tab. III, 4) bu tip iğneler Kızılburun ve Karabağlar nekropollerinde bulunmuştur (Bahşaliyev, 2005, s. 66). Üçüncü tipi oluşturan, üst kısmı içine katlanmış (tab. III, 5) iğneler Şahtahtı (Aqaev, 2002, tab. XXXIII, 3, 4) ve Demyeler'de (Bahşaliyev, 2006, resm 3, 11, 18) ele geçmiştir. Dördüncü tip zigzag başlı iğnelere (tab. III, 3). Culfa nekropolünde ele geçen bu tip iğne, oldukça karmaşık biçimlendirilmiştir.

Beşinci tip, üst kısmında kare biçimli çıkıntı, gövbesinde elips biçimli delik açılmış iğne tipi olup (tab. III, 7), Kızılburun nekropolünde tespit edilmiştir (Bahşaliyev, 2005, s. 72). Burma başlı iğnelere oluşan altıncı tip (tab. III, 1) Culfa (Aliyev, 1968, s. 83) ve Muncuklutepe'den (Aslanov *vb.*, , 2003, tab. XXIII, 1, 2; tab.. LV, 1, 2, 3) bilinmektedir. Yedinci tipi oluşturan basit başlı ve gövb. esinin orta bölümünde uzun delik bulunan iğneler (tab. III, 2, 8) Kızılburun ve Karabağlar'da bulunmuş, bazı örnekler tunç halka geçirilmiştir (Bahşaliyev, 2005, resim 20, 2, 8) (tab. VI, 8).

Sekizinci tip, hayvan başlı iğnelere oluşmaktadır (tab. III, 9, 14). Karabağlar nekropolünde bulunan örneklerden biri koyun (tab. VI, 9), diğeri keçi başlıdır (Bahşaliyev, 2005, resim 20, 9, 14) (tab. VI, 14). Bu tip iğnelerin eski toplumların dinî inançları ile bağlantılı olabileceği düşünülmektedir. Bu tip iğneler Güney Kafkasya'da yaygın olarak temsil edilmektedir.

4.4.2. Düğmeler: Nahçıvan'ın Son Tunç-Erken Demir Çağ yerleşimlerinde bulunan düğmeler, dökme yöntemi ile dairesel ya da konik biçimlendirilmiş (tab. IV, 1, 2, 3, 4), bazılarında küçük delik açılmış, bazılarının arka yüzüne tunç halka lehimlenmiştir (III Sarıdere). Kazıma hatlar ve üçgenlerle bezenen düğmeler Kolanı (Novruzlu *vb.*, 1992, s. 65) ve Muncuklutepe (Aslanov, 2003, s. 99) nekropollerinde ele geçmiştir (tab. IV, 1, 4). Bezemede kullanılan çarkıfelek motifi, Hocalı-Gedebey kültürüne ait Mingeçevir, Çavdar, Hanlar, Haçbulak örnekleri ile benzerlik göstermektedir (Calilov, 2005, s. 78).

4.4.3. Pilekler (yassı süsleme pulu, yassı düğme): Nahçıvan'ın eski süs eşyaları arasında yer alan pilekler de (tab. IV, 5, 6) biçim ve özelliklerine göre farklı tiplere ayrılmaktadır. Hakkıhlık nekropolünden bulunan pilek konik biçimde yapılmış (tab. IV, 5), bir ucu diğerinin üzerine katlanmış, dışı yeşil bakır oksidi ile kaplanmış (Novruzlu *vb.*, 1992, s. 60). I Boyahmed nekropolünden bulunan pilek ise oval biçimlendirilmiş (tab. IV, 6) ve küçük kabartma daireler ile dövme yöntemiyle yapılmış noktalarla bezenmiştir (Novruzlu *vb.*, 1993, s. 23).

4.5. Kol süsleri: Nahçıvan'ın Son Tunç-Erken Demir Çağ yerleşimlerinden çok sayıda bilezik ve yüzük bulunmuştur.

4.5.1. Bilezikler: Dairesel veya oval biçimlendirilmiş olan bilezikler üç tipe ayrılmaktadır. Birinci tip bileziklerin uçları lent biçimli yapılmış (tab. IV, 7, 8, 13), çoğu bezemesiz olmakla birlikte, kazıma geometrik desenlerle bezeli örnekler Kızılburun, Culfa ve Karabağlar (Bahşaliyev, 2005, s. 64, 65) nekropollerinde ele geçmiştir. Bunların bir grubu dövme yöntemi ile çıkıntılı biçimde, uçları açık veya kapalı olarak biçimlendirilmiş, bazılarının iki ucu dışı katlanmıştır.

İkinci tipe giren Culfa (Aliyev, 1968, s. 84) ve Şahtahtı (Aqaev, 2002, tab. XXX, s. 1, 2) nekropollerinden bilinen, döküm yöntemi ile üretilen bileziklerin (tab. IV, 9, 10) çoğunun uçları tümüyle ya da hafifçe açıktır veya birbirinin üzerine bindirilmiştir. Bazı örnekler kazıma desenlerle süslenmiştir (tab. IV, 10). Üçüncü tipe giren yılanbaşı bilezikler Karabağlar ve Şahtahtı nekropollerinde (Bahşaliyev *vb.*, 1987, s. 89-92) ele geçmiştir. Bazı örneklerin (tab. IV, 12) her iki ucu (tab. IV, 11) yılanbaşı biçiminde, uçları birbirinden aralıklı yapılmıştır. Bu tip bilezikler Kobustan'da (Muradova, 1979, tab. X, 10), Genceçay ilçesinde (Nerimanov, 1958, tab. VII, 5, 9), Muğan'da (Djafarzade, 1946, tab. XI, 3) ve Güney Kafkasya'daki birçok merkezden bilinmektedir.

4.5.2. Yüzükler: Yüzükler dökme ya da dövme yöntemi ile uçları basit açık veya kapalı olarak biçimlendirilmiş, bir kısmına boncuk kaşı yapılmış, bazıları çıkıntılı olarak tamamlanmıştır. Yüzükler dört tipe ayrılmıştır. Birinci tip Kızılburun (Abibullav, 1982, s. 125) ve Demyeler (Bahşaliyev, 2006, s. 86) nekropollerinde ele geçen lent biçimli örneklerdir (tab. IV, 13). İkinci tip zigzag biçimlidir (tab. IV, 14). Hakkıhlık ve Kolanı (Bahşaliyev, 2002, s. 33, 45) nekropollerinde ele geçen bu tip yüzükler ince tunç telden üretilmiştir. Üçüncü tip basit tasarlanmış (tab. IV, 15, 16) olup, Nahçıvan'ın Son Tunç-Erken Demir çağı arkeolojik yerleşimlerinde en yaygın biçimde ele geçen grubu oluşturur. Boyahmed nekropolünde ele geçen (Novruzlu *vb.*, 1993, s. 23) boru biçimli dördüncü tipin (tab. IV, 17) benzerleri Hanlar (Qumel, 1941, resim 30, 1-10), Mingeçevir (Aslanov *vb.*, 1959, tab. XX, 3, 5, 10) ve Güney Kafkasya'da bulunmuştur.

V. Ayak süsleri (Halhal)

Azerbaycan'ın bütün ilçelerinde olduğu gibi Nahçıvan'da da (Kolanı, Yurdçu, Halı-Keşan, Muncuklutepe, Merdangöl, Demyeler) Tunc ve Erken Demir çağına ait çok sayıda ayak halkası (halhal) bulunmuştur (tab. IV, 18, 19). Bunların hepsi dökme yöntemi ile basit dairesel biçimde üretilmiş olup, bileziklerden daha büyüktür. Kolanı nekropolünde ele geçen örneğin bir ucu düz, diğer ucu zigzag biçimlidir (Bahşaliyev, 2002, s. 45) (tab. IV, 18).

VI. Tunç kemer

1983 yılında Şahtahtı ve Tazekend arasında bulunan Erken Demir Çağı'na ait tunç kemer parçası (tab. IV, 20), ince tunç levhadan üretilmiş, vurma, kazıma ve kesme yöntemleri kullanılarak bezenmiştir. Üzerindeki sahnede bir atlı savaşçı, insan kafası koparan yırtıcı kuş, kanatlı ve kanatsız fantastik yaratıklar ile güneşi simgeleyen daire yer alan kemer, bazı özelliklerine göre Ön Asya ve Güney Kafkasya'nın bazı eski kemerleri ile benzerlikler taşımaktadır.

Sonuç

Yapılan araştırmaların sonuçlarına dayanarak şunları söyleyebiliriz: Kuyumculuk Nahçıvan'ın eski sanat alanlarından biridir. Kalkonitik Çağı'da insanlar bu alanda ilk deneyimlerini gerçekleştirmiş ve Tunç Çağı'ndan başlayarak bu sanat dalı gelişmiştir. Madencilik ve metal işlemenin daha gelişkin evresi Son Tunç-Erken Demir Çağı süs eşyalarında kendini gösterir. Süs eşyalarının üretiminde kesme, baskı, dökme, dövme, burma,

lehimleme gibi yöntemler kullanılmış, baskı yöntemi ile üretilmiş göğüs süsleri, düğmeler ve kolyeler ile kesme yöntemi ile üretilenler farklı biçimler oluşturmuştur.

Dökme ve dövme yöntemi ile yapılmış süs eşyaları diğerlerinden farklıdır. Dökme yönteminin ilk aşamasında, ergiyen metal özel kalıplara dökülmekte, sonra çeşitli yöntemlerle bezemektedir. Bezemede ağırlıklı olarak geometrik ve zoomorfik desenler kullanılmıştır.

Nahçıvanın eski süs eşyaları sadece yerel özellik taşıyor. Bunların bir kısmı (dentalium, sprea, koni tipi deniz hayvanlarının kabuğundan, camdan yapılan boncuklar) Ortadoğu kültürü ile bağlantı oluşturarak Nahçıvanla Ortadoğu ülkeleri arasında kabileler arası karşılıklı ekonomik-kültürel ilişkilerin olduğunu kanıtıyor.

İster geometrik, gerekse zoomorf desenlerin benzerleri kil kapların, kayaüstü resimlerin üzerinde bulunuyor. En çok kullanılan geometrik desenler düz, kırık, dalgalı hatlar, üçgenler ve dörtgenlerden oluşmuştur. Bunlar basit ve karmaşık biçimde yapılmıştır. Geometrik desenler gibi zoomorfik desenlerden bir grupu hayvancılığa uğraşan toplulukların hayat tarzı ile yanısıra dinî öğelerini barındırmıştır. Kuş figürlü asma süsler, yılan, keçi başlı igneler bu tip arkeolojik bulgulardır. Bu arkeolojik bulgular dünyanın birçok topraklarında olduğu gibi Nahçıvan'da da MÖ VI-I binyıllarda "hayvan kültü" nün olduğunu kanıtıyor.

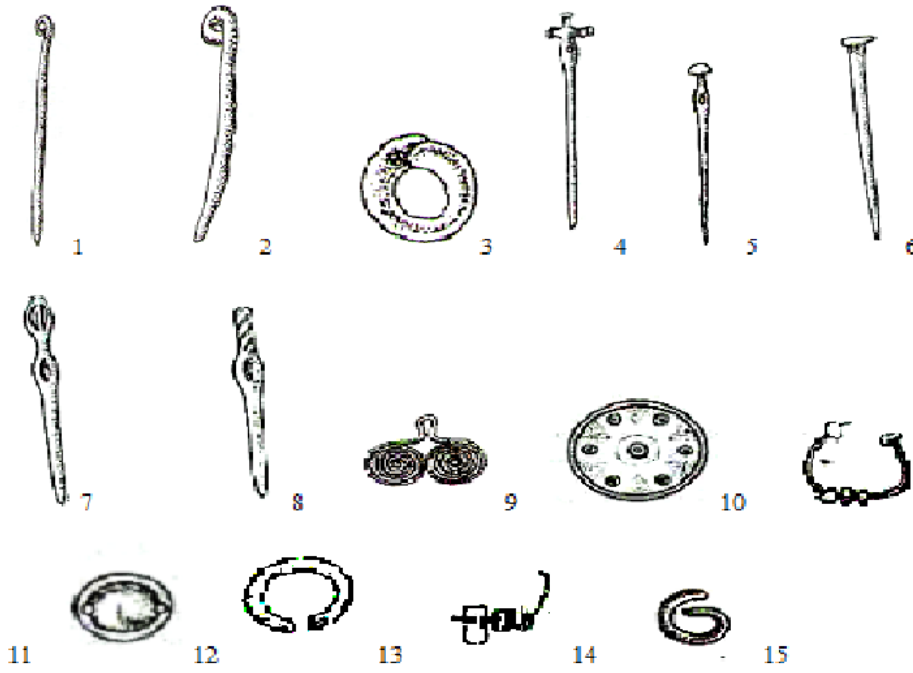
Kaynaklar

- Abibullayev, O. A. (1982). *Eneolit i bronza na territorii Nakiçevanskoj ASSR*. Bakü, Bilim.
- Ahmedov, K. (1989). *Bu güne nece gelip çıkmışık*. Bakü: Az.SSR EA.
- Aqayev, Q. Q. (2002). *Şahtahtı v epoxi pozdney bronzi i ranneqo jeleza*. Bakü-Moskova: Aqrıdaq.
- Aliev, V. H. (1966). *Kultura raspisnoy keramiki v Azerbaydjane. Avtoreferat dissert. na soisk. kand. ist. nauk, Bakü*.
- Aliyev, V. H. (1968). *Culfa arkeoloji tapıntıları. Azərbaycan Bilimler Akademisinin Haberleri, 3, 72-86*.
- ASE. (1987). X cilt. Bakü.
- Aslanov, Q. M. (1975). *Daşkesen rayonunun Haçbulak kendindeki bir grup taş kutu kabirler hakkında. Azərbaycan SSR Bilimler Akademisinin Haberleri, 1, 81-94*.

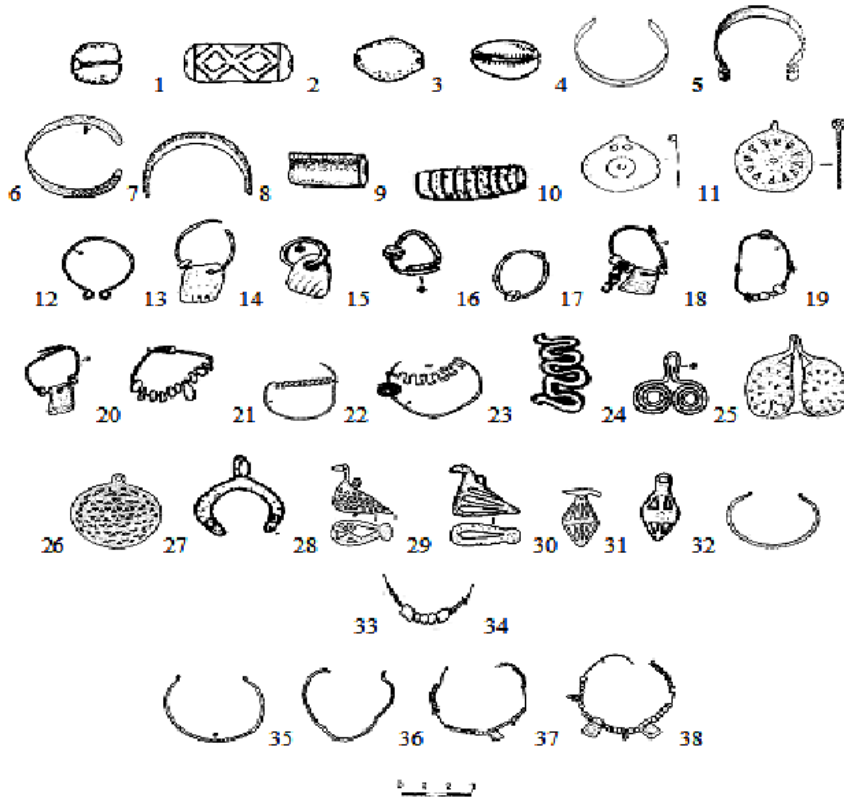
- Aslanov, Q. M.; Vaidov, R. M. ve İone, Q. İ. (1959). *Drevniye minkeçaur*. İzdatelstvo AN Azerb. SSR.
- Aslanov, Q. M.; İbraqimov, B. İ. ve Kaşkay, S. M. (2003). *Drevniye nekropolı Xaraba-Gilana*. Bakü, Bilim.
- Bahşaliyev, V. B. (2004). *Nahçıvan'ın qedim tayfalarının manevi medeniyyeti*. Bakü, Bilim.
- Bahşaliyev, V. B. (2005). *Drevnya metallurgiya i metallobrabortka na territorii Nahıçevani*. Bakü, Bilim.
- Bahşaliyev, V. B. (2006). Demyeler nekropolü Erken Demir devrinin yeni abidesidir. *AMEA Nahçıvan Bölmesinin Haberleri*, 4, 84-93.
- Bahşaliyev, V. B. ve Selimkanov, İ. R. (1987). O zmeevidnih brasletax iz sel Şaxtaxtı i Karabaklar v Nahıçevanskoy ASSR. *Dok. AN. Az. SSR*, 89-92.
- Bahşaliyev, V. B. (2002). *Nahçıvan'ın erken demir devri medeniyyeti*. Bakü, Bilim.
- Caferov, H. T. (2000). *Azərbaycan M.Ö. IV binyılın sonu-I binyılın evvellerinde (Karabağ'ın Karkarçay ve Terterçay havzasının materyalləri esasında)*. Bakü, Bilim.
- Calilov, B. İ. (2005). Azərbaycanın Son Tunç ve İlk Demir çağı metal işleme sanatkarlığının istehsal vasiteleri ve texniki üsulları. *Azərbaycan arxeolojisi ve etnokrafisi dergisi*, 78-82.
- Djafarov, Q. F. (1948) *Svyazi Azerbaydjana so Stranami Peredney Azii v Epoxi Bronzi i Ranneqo Jeleza*. Bakü, Nauka.
- Djafarzade, İ. M. (1946). *Elementi arxeoloqiçeskoj kul'turu drevney Mukani*. İzvestiya AN Az SSR, № 9.
- Halilov, C. A. (1959). *Qarbi Azərbaycan'ın Tunç devri ve Demir devrinin evvellerine aid abideleri*. Bakü: Azərbaycan SSR EA.
- Halilov, T. F. (2007). Demyeler nekropolünden tapılmış şüşə muncuqlar. *AMEA Nahçıvan Bölmesinin Haberleri*, 3, 114-118.
- Halilov, T. F. (2008). Qumluk nekropolünden tapılan arxeoloji materyallar. *Azərbaycan arxeologiyası ve etnokrafiyası dergisi*, 2, 98-103.
- Kaşkay, M. A. ve Selimhanov, İ. R. (1973). *İz istorii drevney metallurqii Kavkaza*. Bakü, Bilim.

- Kuşnareva, K. X. (1959). Arxeolojiçeskiye rabotı v okrestinostyax sela Hodjalı. *MİA SSR, M-L*, 67, 342-388.
- Kuşnareva, K. X. ve Çubınşvili, T. N. (1970). *Drevnie kul'turi Yujnoko Kavkaza*. Leningrad.
- Qumel, Y. İ. (1938). Arxeolojiçeskiye razvedka na Kilikdake. *Az.FİA SSR, 2*, 17-29.
- Qumel, Y. İ. (1941). *Arxeolojiçeskiye oçerki*. Baku, İzdatel'ystvo Az FAN SSR.
- Merpert, N. Y. ve Munçayev, R. M. (1977). Drevneyşaya metallurgiya Mesopotomii. *Sovetskaya arxeolojiya, Moskova, Nauka, 3*, 154-156.
- Meşaninov, İ. İ. (1926). Kratie svideniya o rabotax arxeolojiçeskoj ekspediçii v Nakornıy Karabah i Nahıçevanskiy kray. *Soobş. KAİMK, vıp. I*, 217-240.
- Munçayev, R. M. (1975). *Kavkaz na Zare epohi bronzi*. Moskova: Nauka.
- Muradova, F. M. (1968). Kazak rayonunda tunc devri abidesi (Nadirbey tepesi). *AMM, VI c*, 51-58.
- Muradova, F. M. (1979) *Kobustan Tunç devrinde*. Bakü: Bilim.
- Müseyibli, N. A. (2008). *Hacıveliler nekropolünden tapılmış arkeoloji materiyaller*. Şamkir (arkeolojii, irsi, tarihi ve memarlığı). Bakü: Çayıoğlu.
- Nerimanov, İ. H. (1958). *Genceçay bölgesinin arkeoloji abideleri*. Bakü: Az SSR EA.
- Novruzlu, A. İ. ve Bahşaliev, V. B. (1992). *Şahbuz bölgesinin arkeoloji abideleri*. Bakü: Bilim.
- Novruzlu, A. İ. ve Bahşaliev, V. B. (1993). *Culfa rayonunun arkeoloji abideleri*. Bakü: Bilim.
- Sadikzade, Ş. H. (1971). *Qedim Azerbaycan bezekleri (azerbaycan, rus ve ingilis dilinde)*. Bakü, Işık, XXX tablo.
- Sadikzade, Ş. H. (1973). *Azerbaycan'da Son Tunç ve İlk Demir devrine ait bezek eşyalarının tesnifatı*. AMM, VII c, Bakü, Bilim.
- Seyidov, M. M. (1985). Arxeolojiçeskiy kompleks Kaladjık epoxi pozdney bronzi i ranneqo jeleza. *Teziz. dokladov Vsesayuznoy arheolojiçeskoj konferençii*, 320-321.
- Seyidov, A. Q.; Bahşaliev, V. B.; Novruzlu, A. İ. ve Babayev, V. M. (1995). *Nahçıvanın ve Babek bölgesinin arkeoloji abideleri*. Bakü, Azerbaycan.

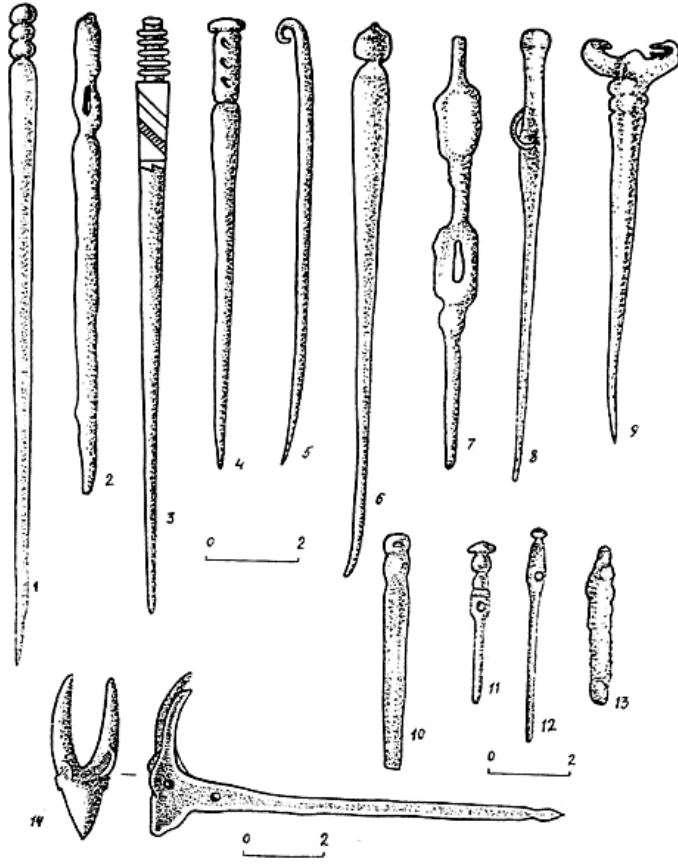
Şarifov, D. A. (1928). Raskopki bliz sela Çavdar Kandjinskoko uyezd. *Azkomstarisa*, vıp. IV, 239-260.



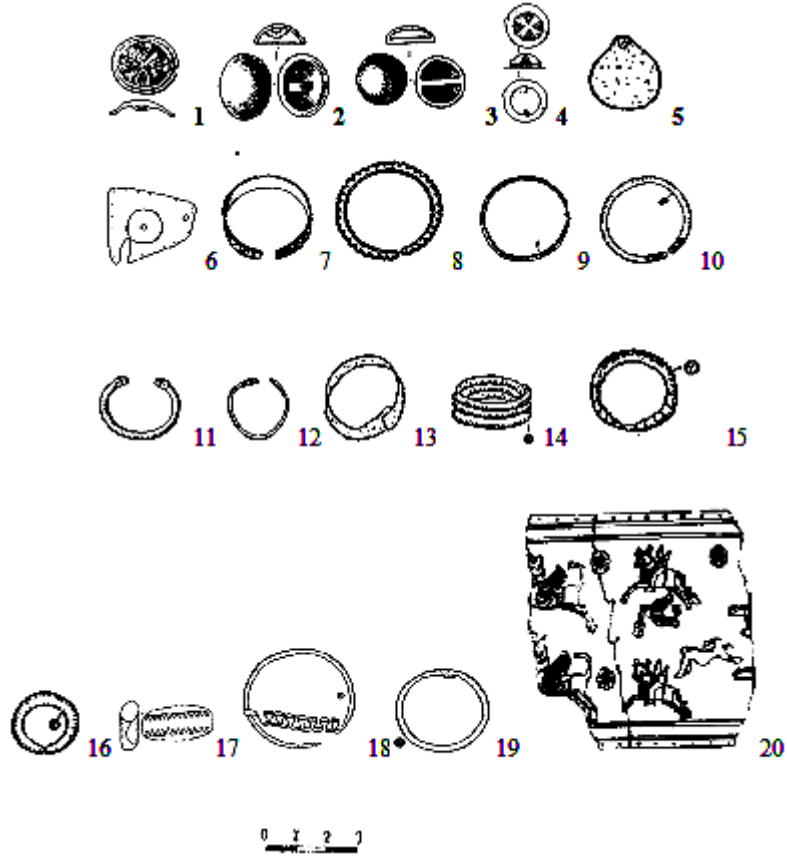
Tablo I. 1, 2, 3-I Kültepe yerleşimie nekropolü 2, 4, 5, 6, 7, 8, 12, 14-Kızılburun nekropolü; 9-yerleşimi ; 4, 7, 10-Şahtahtı yerleşimi ve nekropolü .



Tablo II. 1, 2, 3, 14, 21, 34-Demyeler nekropolü; 4-Merdangöl nekropolü; 5, 10, 11, 12, 18, 19, 20, 30, 37, 38-Kolanı nekropolü, 6, 9, 27, 36-Kızılburun nekropolü; 7, 13, 16, 22, 23, 25, 26, 28, 29, 31, 32, 35-Sarıdere nekropolü; 8-Kumluk nekropolü; 15, 24-Muncuklutepe nekropolü; 17-Boyahmed nekropolü; 33-Karabağlar nekropolü.



Tablo III. 1, 3, 5, 6-Culfa nekropolü; 2, 4, 7, 12, 13- Kızılburun nekropolü; 8, 11- Karabağlar nekropolü.



Tablo IV. 1, 2, 3- Muncuklutepe nekropolü; 4, 9, 10, 13, 14, 18-Kolanı nekpolü; Hakkıxlık nekropolü; 6-Boyahmed nekropolü; 7-Kızılburun nekropolü; 8, 11, 12, -Karabağlar nekropolü; 15, 19-Demyeler nekropolü; 17-Boyahmed nekropolü, 20-Şahtaxtı nekropolü; 22-Tezekend yerleşimi.